



2026.05.07

# ЭРҮҮЛ МЭНДИЙН СТАТИСТИКИЙН МЭДЭЭЛЭЛ

2026 ОНЫ ЭХНИЙ 4 САРЫН БАЙДЛААР

Улаанбаатар хот

Энэхүү товхимолын дэлгэрэнгүй мэдээллийг  
[www.hdc.gov.mn](http://www.hdc.gov.mn) цахим хуудаснаас татаж харна уу!

Эрүүл мэндийн хөгжлийн төв  
Их өгөгдөл, судалгааны албанаас эрхлэн гаргав.

Шуудангийн хаяг: 14210 Улаанбаатар, Сүхбаатар дүүрэг, Энхтайвны  
гудамж, 13в байр

E-mail: [admin@hdc.gov.mn](mailto:admin@hdc.gov.mn), [www.hdc.gov.mn](http://www.hdc.gov.mn)

Факс: 976-11-320633

Утас: 7011-1485  
7012-8801

<b>ГАРЧИГ</b>	
<b>ЗУРГИЙН ЖАГСААЛТ</b>	<b>4</b>
<b>ХҮСНЭГТИЙН ЖАГСААЛТ</b>	<b>4</b>
<b>ЭРҮҮЛ МЭНДИЙН СТАТИСТИК ҮЗҮҮЛЭЛТҮҮД</b>	<b>5</b>
<b>1. ЭХ, ХҮҮХДИЙН ЭРҮҮЛ МЭНД</b>	<b>6</b>
1.1. Төрөлт	6
1.2. Хүүхдийн эрүүл мэнд	7
1.3. Эхийн эндэгдэл	8
1.4. Нялхсын эндэгдэл	9
1.5. Тав хүртэлх насны хүүхдийн эндэгдэл	10
<b>2. ЭМНЭЛГИЙН ТУСЛАМЖ ҮЙЛЧИЛГЭЭНИЙ ҮЗҮҮЛЭЛТ</b>	<b>11</b>
2.1 Амбулаторийн тусламж үйлчилгээ	11
2.2 Халдварт бус өвчний эрт илрүүлэг үзлэгийн мэдээлэл	12
2.3 Жирэмсний хяналт	12
2.4 Үр хөндөлт	14
2.5 Түргэн тусламжийн дуудлага	15
2.6 Хэвтэн эмчлүүлэгчдийн тусламж үйлчилгээ	17
<b>3. ХҮН АМЫН НАС БАРАЛТ</b>	<b>18</b>
<b>4. ЭМГЭГ СУДЛАЛЫН ШИНЖИЛГЭЭ</b>	<b>20</b>
<b>5. ХАЛДВАРТ ӨВЧИН</b>	<b>21</b>
5.1. Халдварт өвчний нас баралт	21
5.2. Амьсгалын замын халдварт өвчин	21
5.3. Бэлгийн замаар дамжих халдварт өвчин	22

## **ЗУРГИЙН ЖАГСААЛТ**

Зураг 1.1. Төрсөн эх, амьд төрсөн нярайн тоо	7
Зураг 1.2. Эхийн эндэгдэл, 100 000 амьд төрөлтөд	8
Зураг 1.3. Нялхсын эндэгдэл, 1000 амьд төрөлтөд	9
Зураг 1.4. Нялхсын эндэгдэл, 1000 амьд төрөлтөд, аймгаар	9
Зураг 1.5. Перинаталь эндэгдэл, 1000 нийт төрөлтөд, аймгаар	10
Зураг 1.6. Хүүхдийн эндэгдэл, 1000 амьд төрөлтөд	10
Зураг 1.7. Тав хүртэлх насны хүүхдийн эндэгдэл, 1000 амьд төрөлтөд, аймгаар	11
Зураг 2.1. Жирэмсний эрт хяналтын хувь, аймгаар	13
Зураг 2.2. Түргэн тусламжийн дуудлагын тоо	16
Зураг 3.1. Нас баралт, /бодит тоогоор/	18
Зураг 5.1. Амьсгалын замын халдварт өвчний тохиолдол	22
Зураг 5.2. Бэлгийн замаар дамжих халдварт өвчний тохиолдол	22

## **ХҮСНЭГТИЙН ЖАГСААЛТ**

Хүснэгт 1.1. Төрөлт, төрөх үед үзүүлсэн эмнэлгийн тусламж, хувиар	6
Хүснэгт 1.2. Амьд төрсөн хүүхэд, эхийн тээлтийн хугацаа, хувиар	7
Хүснэгт 1.3. Тав хүртэлх насны хүүхдийн жингийн мэдээ, хувиар	8
Хүснэгт 2.1. Эмчийн үзлэг, эмнэлгийн төрлөөр, хувиар	12
Хүснэгт 2.2. Жирэмсний хяналт, хувиар	13
Хүснэгт 2.3. Шинээр хяналтад хамрагдсан жирэмсэн эмэгтэйчүүдийн БЗДХ-ын шинжилгээний үзүүлэлт	14
Хүснэгт 2.4. Үр хөндөлтийн түвшин	15
Хүснэгт 2.5. Түргэн тусламжийн дуудлага, аймгаар	16
Хүснэгт 2.6. Стационарын тусламж, үйлчилгээний зарим үзүүлэлтүүд	17
Хүснэгт 3.1. Осол гэмтэл, гадны шалтгаант нас баралтад эзлэх хувь	19
Хүснэгт 4.1. Эмгэг судлалын шинжилгээний үзүүлэлт, аймгаар	20
Хүснэгт 5.1. Халдварт өвчний тохиолдол, нас баралт, төрлөөр	21

## Эрүүл мэндийн статистик үзүүлэлтүүд

/2025, 2026 оны эхний 4 сарын байдлаар/

№	Үзүүлэлт	Нэгж	2025 он	2026 он	Өсөлт бууралт
1	Төрсөн эх	Бодит тоо	17859	17151	-708
2	Амьд төрсөн хүүхэд	Бодит тоо	18014	17329	-685
3	Амьгүй төрсөн хүүхэд	Бодит тоо	82	63	-19
		1000 нийт төрөлтөд	4.5	3.6	-0.9
4	Эхийн эндэгдэл	Бодит тоо	7	2	-5
		100 000 амьд төрөлтөд	38.9	11.5	-27.4
5	5 хүртэлх насны хүүхдийн эндэгдэл /0-4 нас 364 хоног/	Бодит тоо	304	264	-40
		1000 амьд төрөлтөд	16.9	15.2	-1.7
6	Үүнээс: Нялхсын эндэгдэл /0-364 хоног/	Бодит тоо	258	227	-31
		1000 амьд төрөлтөд	14.3	13.1	-1.2
	Үүнээс: Нярайн эндэгдэл /0-28 хоног/	Бодит тоо	176	123	-53
		1000 амьд төрөлтөд	9.8	7.1	-2.7
	Үүнээс: Нярайн эрт үеийн эндэгдэл /0-6 хоног/ Нярайн хожуу үеийн эндэгдэл /7-28 хоног/	Нялхсын эндэгдэлд эзлэх хувь	68.2	54.2	-14.0
		Бодит тоо	130	83	-47
		Нярайн эндэгдэлд эзлэх хувь	73.9	67.5	-6.4
		Бодит тоо	46	40	-6
7	Перинаталь эндэгдэл	Нярайн эндэгдэлд эзлэх хувь	26.1	32.5	6.4
		Бодит тоо	212	146	-66
8	Нийт нас баралт	1000 нийт төрөлтөд	11.7	8.4	-3.3
		Бодит тоо	5737	5880	143
9	Эмнэлгийн нас баралт	Бодит тоо	1989	2006	17
		Хувь	34.7	34.1	-0.6
10	Эмнэлэгт хоног болоогүй нас баралт	Бодит тоо	419	410	-9
		Хувь	21.1	20.4	-0.7
11	Жирэмсний эрт хяналт	Хувь	93.7	93.3	-0.4
12	Эмчлэгдсэн хүний тоо	Бодит тоо	345256	300803	-44453
13	Ор хоног	Бодит тоо	2310503	1972997	-337506
14	Халдварт өвчин	Бодит тоо	14320	14413	93
		10 000 хүнд	40.4	42.1	1.7
15	Амьсгалын замын халдварт өвчин	Бодит тоо	7263	5890	-1373
		10 000 хүнд	20.5	17.2	-3.3
16	Бэлгийн замаар дамжих халдварт өвчин	Бодит тоо	3788	3134	-654
		10 000 хүнд	10.7	9.1	-1.6
17	Гэдэсний халдварт өвчин	Бодит тоо	1543	2928	1385
		10 000 хүнд	4.4	8.5	4.1
18	Зоонозын халдварт өвчин	Бодит тоо	11	55	44
		10 000 хүнд	0.0	0.2	0.2
19	Цусаар дамжих халдварт өвчин	Бодит тоо	71	56	-15
		10 000 хүнд	0.2	0.2	0.0
20	Бусад халдварт өвчин	Бодит тоо	1644	2350	706
		10 000 хүнд	4.6	6.9	2.3

# 1. Эх, хүүхдийн эрүүл мэнд

## 1.1. Төрөлт

Улсын хэмжээнд 2026 оны эхний 4 сарын байдлаар 17151 эх төрсөн нь өнгөрсөн оны мөн үеэс 708 төрөлтөөр буюу 4.0 хувиар буурсан байна. Төрөлтийн тоо Сүхбаатар аймагт 30 төрөлтөөр нэмэгдсэн байна.

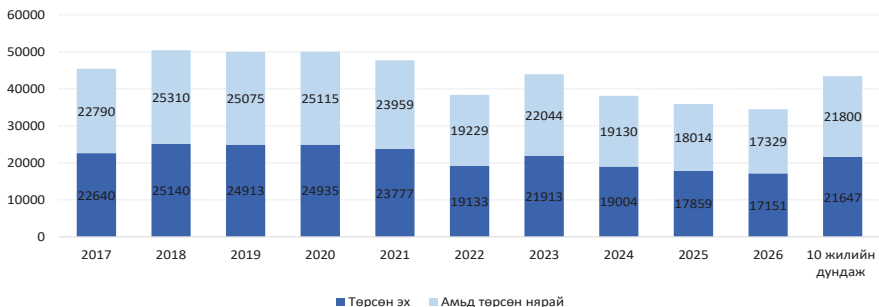
Төрсөн эхчүүдийн 14721 нь буюу 85.8 хувь нь эмчийн хяналтын үзлэгт 6 ба түүнээс дээш удаа хамрагдсан байна. Нийт төрөлтийн 0.3 хувийг гэрийн төрөлт эзэлж байгаа бөгөөд Сүхбаатар, Говь-Алтай, Баянхонгор, Хэнтий, Дундговь, Өмнөговь, Төв, Дорнод аймгуудад улсын дундажаас 0.2-0.8 хувиар өндөр байна.

2026 оны эхний 4 сарын байдлаар мэс заслын аргаар төрсөн эхчүүд 28.9 хувийг эзэлж байгаа ба 19.0 хувь нь төрөлтийн хүндрэлтэй, 81.0 хувь нь хүндрэлгүй төрсөн байна.

### Хүснэгт 1.1. Төрөлт, төрөх үед үзүүлсэн эмнэлгийн тусламж, хувиар

№	Аймаг/хот	Төрөлтийн эзлэх хувь					20 хүртэлх насны төрөлт	35-аас дээш насны төрөлт
		Аймаг, хотын нэгдсэн эмнэлэг	Хувийн эмнэлэг	Сумын нэгдсэн эмнэлэг	Сумын эрүүл мэндийн төв	Гэртээ		
А	Б	1	2	3	4	5	6	7
1	Архангай	91.0	0.0	0.0	9.0	0.0	2.2	23.8
2	Баян-Өлгий	90.7	0.0	0.0	9.3	0.0	1.5	21.6
3	Баянхонгор	97.9	0.0	0.0	1.3	0.8	6.2	19.7
4	Булган	93.1	0.0	0.0	6.9	0.0	1.5	27.5
5	Говь-Алтай	95.3	0.0	0.0	3.8	0.9	3.8	21.8
6	Говьсүмбэр	100.0	0.0	0.0	0.0	0.0	5.5	26.4
7	Дархан-Уул	99.8	0.0	0.0	0.0	0.2	6.1	24.9
8	Дорноговь	82.6	0.0	17.1	0.3	0.0	4.4	21.8
9	Дорнод	98.0	0.0	0.0	1.5	0.5	5.0	22.1
10	Дундговь	97.0	0.0	0.0	2.4	0.6	3.6	22.8
11	Завхан	63.3	0.0	32.4	4.2	0.0	3.5	20.8
12	Орхон	99.8	0.0	0.0	0.0	0.2	4.0	24.9
13	Өвөрхангай	83.9	0.0	11.9	4.0	0.2	3.8	23.4
14	Өмнөговь	86.2	0.0	0.0	13.2	0.6	4.4	21.8
15	Сүхбаатар	94.9	0.0	0.0	4.0	1.1	2.9	31.4
16	Сэлэнгэ	51.7	0.0	42.4	5.6	0.3	3.5	21.9
17	Төв	95.2	0.0	0.0	4.3	0.5	3.2	30.1
18	Увс	93.4	0.0	0.0	6.4	0.2	2.1	21.8
19	Ховд	89.6	0.0	7.7	2.5	0.2	2.5	19.4
20	Хөвсгөл	90.7	0.0	0.0	9.1	0.2	6.7	19.3
21	Хэнтий	79.7	0.0	12.7	7.0	0.6	3.5	26.7
<b>22</b>	<b>Аймгийн дундаж</b>	<b>89.8</b>	<b>0.0</b>	<b>5.2</b>	<b>4.7</b>	<b>0.3</b>	<b>3.8</b>	<b>22.9</b>
23	Улаанбаатар	93.9	5.8	0.0	0.0	0.3	3.4	28.9
<b>24</b>	<b>Улсын дундаж</b>	<b>92.1</b>	<b>3.2</b>	<b>2.3</b>	<b>2.1</b>	<b>0.3</b>	<b>3.6</b>	<b>26.3</b>

## Зураг 1.1. Төрсөн эх, амьд төрсөн нярайн тоо



## 1.2. Хүүхдийн эрүүл мэнд

2026 оны эхний 4 сарын байдлаар улсын хэмжээнд 17329 хүүхэд амьд төрсөн нь өнгөрсөн оны мөн үеэс 685 хүүхдээр буюу 3.8 хувиар буурчээ. Төрөлтийн түвшин 1000 хүн амд 5.0 байна.

Амьд төрсөн хүүхдийн 8825 буюу 50.9 хувь нь хүү, 8504 буюу 49.1 хувь нь охин байна. Төрөх үеийн хүйсийн харьцаа 100 охинд ойролцоогоор 104 хүү ногдож байна. Амьд төрсөн нийт хүүхдээс 839 нярай буюу 4.8 хувь нь 2500 грамаас доош жинтэй, 169 тохиолдол буюу 1.0 хувь нь төрөлхийн гажигтай төрсөн байна. Төрсний дараа 1 цагийн дотор хөхөө амласан хүүхдийн эзлэх хувь 97.0 байна. Дутуу төрөлтийн түвшин 1000 амьд төрөлтөд 67.6 байна. Амьгүй төрөлтийн түвшин 1000 нийт төрөлтөд 3.6 байна.

### Хүснэгт 1.2. Амьд төрсөн хүүхэд, эхийн тээлтийн хугацаа, хувиар

№	Аймаг/хот	Эхийн тээлтийн хугацаа эзлэх хувь					Төрөлхийн гажигтай төрсөн	2500 гр-аас доош жинтэй төрсөн хүүхэд
		22-28 долоо хоногтой	29-32 долоо хоногтой	33-36 долоо хоногтой	37-41 долоо хоногтой	42 долоо хоногос дээш		
А	Б	1	2	3	4	5	6	7
1	Архангай	0.0	0.6	2.8	96.6	0.0	0.6	4.0
2	Баян-Өлгий	0.0	0.5	3.0	96.5	0.0	0.8	3.5
3	Баянхонгор	0.3	0.5	6.3	92.9	0.0	0.5	5.0
4	Булган	0.0	0.0	5.3	94.7	0.0	0.8	2.3
5	Говь-Алтай	0.4	0.0	5.9	93.6	0.0	0.0	5.9
6	Говьсүмбэр	0.0	0.0	8.4	91.6	0.0	2.1	6.3
7	Дархан-Уул	0.0	0.0	3.6	95.7	0.7	0.0	1.6
8	Дорноговь	0.0	0.0	3.3	96.7	0.0	2.0	1.3
9	Дорнод	0.2	0.0	4.2	95.6	0.0	0.0	2.0
10	Дундговь	0.0	0.6	3.6	95.8	0.0	1.2	1.2
11	Завхан	0.0	1.1	2.7	95.8	0.4	0.0	3.4
12	Орхон	0.5	0.8	4.7	93.9	0.0	0.2	4.4
13	Өвөрхангай	0.0	0.4	5.3	94.1	0.2	0.2	3.9
14	Өмнөговь	0.6	1.2	2.4	95.8	0.0	0.9	4.2
15	Сүхбаатар	0.7	0.0	8.3	90.9	0.0	0.7	4.0
16	Сэлэнгэ	0.0	1.0	4.2	94.8	0.0	0.0	3.1
17	Төв	0.5	0.0	4.8	94.6	0.0	1.1	2.2
18	Увс	0.0	0.9	3.5	93.0	2.6	0.5	2.3
19	Ховд	0.0	0.4	4.7	94.9	0.0	0.6	3.2
20	Хөвсгөл	0.0	0.5	6.4	93.1	0.0	1.8	3.5
21	Хэнтий	0.3	2.2	6.6	90.9	0.0	0.3	6.9
<b>22</b>	<b>Аймгийн дундаж</b>	<b>0.2</b>	<b>0.5</b>	<b>4.5</b>	<b>94.5</b>	<b>0.2</b>	<b>0.6</b>	<b>3.5</b>
23	Улаанбаатар	0.5	1.3	6.1	92.0	0.1	1.3	5.9
<b>24</b>	<b>Улсын дундаж</b>	<b>0.4</b>	<b>1.0</b>	<b>5.4</b>	<b>93.1</b>	<b>0.1</b>	<b>1.0</b>	<b>4.8</b>

2026 оны эхний 4 сарын байдлаар тав хүртэлх насны хүүхдийн өсөлт хөгжлийн хяналтад 557436 хүүхэд хамрагдсанаас 0.15 хувь нь туранхай, 0.11 хувь нь тураалтай, 0.14 хувь нь өсөлтийн хоцрогдолтой байна.

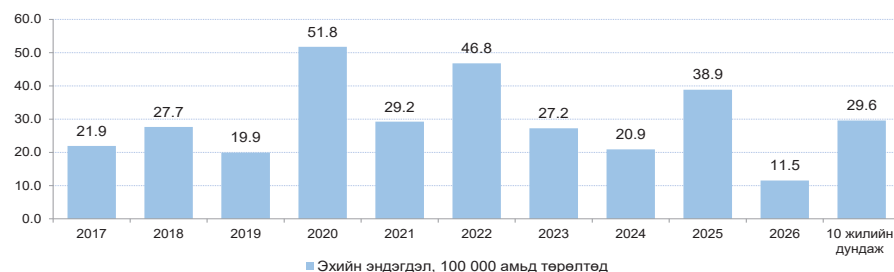
### Хүснэгт 1.3. Тав хүртэлх насны хүүхдийн жингийн мэдээ, хувиар

№	Аймаг/хот	Бүгд	Жингийн мэдээ			А амин дэм уусан	Д амин дэм уусан	Олон найрлагат бичил тэжээл хэрэглэсэн
			Туранхай	Тураалтай	Өсөлтийн хоцрогдолтой			
А	Б	1	2	3	4	5	6	7
1	Архангай	13729	0.22	0.17	0.31	0.00	55.39	8.23
2	Баян-Өлгий	13631	0.35	0.22	0.07	11.50	31.17	0.55
3	Баянхонгор	20526	0.26	0.18	0.28	0.26	34.70	8.21
4	Булган	6467	0.00	0.09	0.14	0.54	13.48	0.00
5	Говь-Алтай	7543	0.37	0.40	0.74	0.00	48.84	9.70
6	Говьсүмбэр	2412	0.66	0.00	0.00	0.00	34.58	0.00
7	Дархан-Уул	29574	0.25	0.04	0.11	0.43	87.53	0.14
8	Дорноговь	12828	0.04	0.34	0.01	0.00	72.83	0.22
9	Дорнод	16652	0.21	0.18	0.17	0.00	53.39	0.13
10	Дундговь	6612	0.02	0.02	0.02	2.28	58.94	12.42
11	Завхан	8507	0.02	0.04	0.06	0.00	56.82	5.78
12	Орхон	27776	0.16	0.10	0.21	0.00	95.11	0.00
13	Өвөрхангай	10172	0.19	0.09	0.10	0.00	54.51	2.02
14	Өмнөговь	12816	0.32	0.09	0.07	3.70	60.62	1.35
15	Сүхбаатар	4707	0.25	0.02	0.49	1.51	55.96	5.95
16	Сэлэнгэ	13182	0.11	0.02	0.06	0.14	18.89	0.05
17	Төв	4403	0.18	0.09	0.41	0.07	45.65	0.05
18	Увс	17162	0.19	0.26	0.23	0.01	43.55	0.04
19	Ховд	21967	0.20	0.07	0.07	0.41	50.18	0.02
20	Хөвсгөл	12492	0.05	0.06	0.06	0.95	75.10	7.18
21	Хэнтий	5760	0.10	0.02	0.03	0.00	51.79	3.26
22	<b>Аймгийн дундаж</b>	<b>268918</b>	<b>0.19</b>	<b>0.13</b>	<b>0.16</b>	<b>1.01</b>	<b>57.62</b>	<b>2.52</b>
23	Улаанбаатар	288518	0.10	0.08	0.11	1.78	33.28	0.90
24	<b>Улсын дундаж</b>	<b>557436</b>	<b>0.15</b>	<b>0.11</b>	<b>0.14</b>	<b>1.41</b>	<b>45.02</b>	<b>1.68</b>

### 1.3. Эхийн эндэгдэл

Улсын хэмжээнд 2026 оны эхний 4 сарын байдлаар эхийн эндэгдлийн 2 тохиолдол бүртгэгдэж, 100000 амьд төрөлтөд 11.5 байна. Сүүлийн 10 жилийн дундажаар 100000 амьд төрөлтөд ногдох эхийн эндэгдэл 29.6 байна.

Зураг 1.2. Эхийн эндэгдэл, 100 000 амьд төрөлтөд



### 1.4. Нялхсын эндэгдэл

Улсын хэмжээнд 2026 оны эхний 4 сарын байдлаар нялхсын эндэгдлийн 227 тохиолдол бүртгэгдэж, 1000 амьд төрөлтөд 13.1 ногдож байгаа нь өнгөрсөн оны мөн үетэй харьцуулахад 31 тохиолдлоор буурсан үзүүлэлттэй байна. Нялхсын эндэгдлийн 62.6 хувь нь эрэгтэй, 37.4 хувь нь эмэгтэй хүүхэд байна.

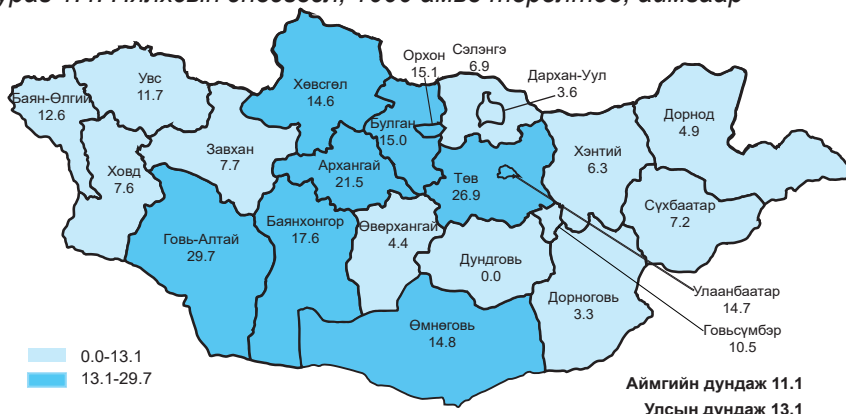
Нялхсын эндэгдлийн 54.2 хувийг нярайн эндэгдэл эзэлж байгаа ба 1000 амьд төрөлтөд ногдох нярайн эндэгдэл 7.1 байна. Нярайн эндэгдлийн нийт 123 тохиолдлын 83 буюу 67.5 хувь нь эрт үеийн эндэгдэл, 40 буюу 32.5 хувийг хожуу үеийн эндэгдэл тус тус эзэлж байна.

Зураг 1.3. Нялхсын эндэгдэл, 1000 амьд төрөлтөд



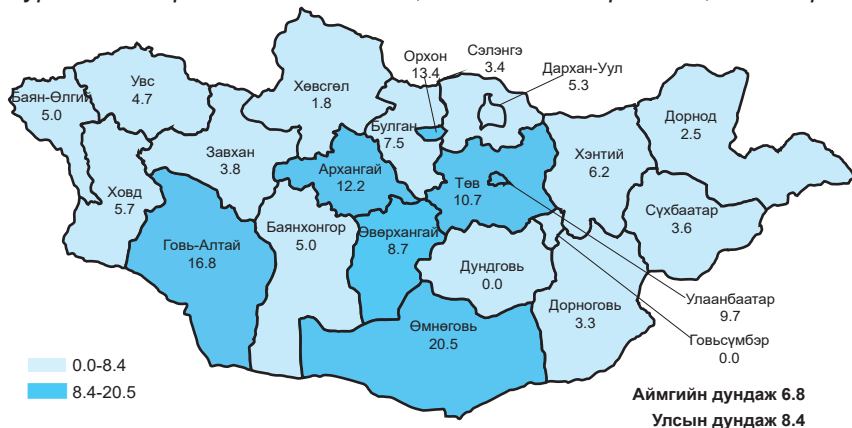
2026 оны эхний 4 сарын байдлаар 1000 амьд төрөлтөд ногдох нялхсын эндэгдлийг аймгуудаар харьцуулбал: Говь-Алтай (29.7), Төв (26.9), Архангай (21.5), Баянхонгор (17.6), Орхон (15.1), Булган (15.0), Өмнөговь (14.8), Хөвсгөл (14.6) аймгуудад болон Улаанбаатар хотод (14.7) улсын дундаж үзүүлэлтээс 1.5-16.6 өндөр байна.

Зураг 1.4. Нялхсын эндэгдэл, 1000 амьд төрөлтөд, аймгаар



Нялхсын эндэгдлийг шалтгаанаар авч үзвэл: Перинаталь үеийн эмгэг 49.8 хувь, төрөлхийн хөгжлийн гажиг 18.1 хувь, амьсгалын тогтолцооны эмгэг 9.7 хувийг тус тус эзэлж байна.

Зураг 1.5. Перинаталь эндэгдэл, 1000 нийт төрөлтөд, аймгаар



### 1.5. Тав хүртэлх насны хүүхдийн эндэгдэл

Улсын хэмжээнд 2026 оны эхний 4 сарын байдлаар тав хүртэлх насны хүүхдийн эндэгдлийн 264 тохиолдол бүртгэгдэж, 1000 амьд төрөлтөд 15.2 ногдож байгаа нь өмнөх оны мөн үетэй харьцуулахад 40 тохиолдлоор буурсан байна.

Тав хүртэлх насандаа эндсэн хүүхдийн 161 тохиолдол буюу 61.0 хувь нь эрэгтэй, 103 тохиолдол буюу 39.0 хувь нь эмэгтэй хүүхэд байна. Нийт тохиолдлын 18.5 хувь нь эмнэлгээс гадуур, 81.5 хувь нь эмнэлэгт нас барсан ба үүнээс хоног болоогүй нас баралт 21.8 хувийг эзэлж байна.

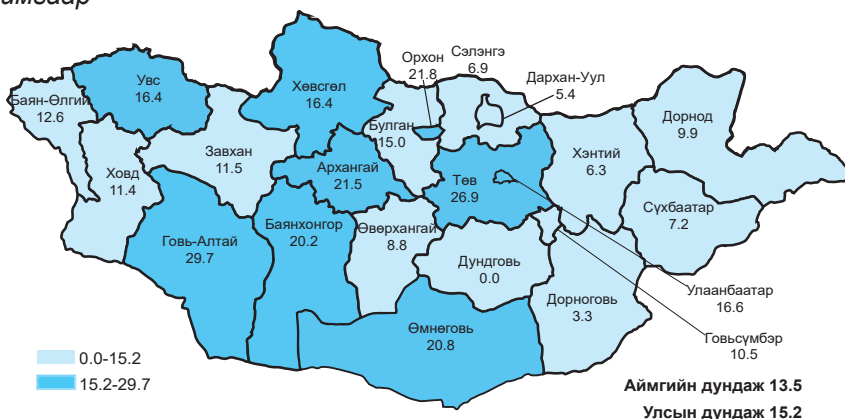
Зураг 1.6. Хүүхдийн эндэгдэл, 1000 амьд төрөлтөд



Шалтгаанаар авч үзвэл: Нийт эндэгдлийн 89.1 хувь нь өвчнөөр, 10.9 хувь нь осол, гэмтлийн улмаас эндсэн байна. Перинаталь үед үүссэн эмгэг 42.6 хувь, төрөлхийн хөгжлийн гажиг 15.8 хувь, амьсгалын тогтолцооны эмгэг 10.9 хувийг тус тус эзэлж байна.

Аймгуудаар харьцуулбал: 1000 амьд төрөлтөд ногдох тав хүртэлх насны хүүхдийн эндэгдэл Говь-Алтай (29.7), Төв (26.9), Орхон (21.8), Архангай (21.5), Өмнөговь (20.8), Баянхонгор (20.2), Увс (16.4), Хөвсгөл (16.4) аймгуудад болон Улаанбаатар хотод (16.6) улсын дундаж үзүүлэлтээс 1.2-14.5 өндөр байна.

Зураг 1.7. Тав хүртэлх насны хүүхдийн эндэгдэл, 1000 амьд төрөлтөд, аймгаар



## 2. ЭМНЭЛГИЙН ТУСЛАМЖ ҮЙЛЧИЛГЭЭНИЙ ҮЗҮҮЛЭЛТ

### 2.1. Амбулаторийн тусламж үйлчилгээ

Улсын хэмжээнд 2026 оны эхний 4 сарын байдлаар нийт 8212512 эмчийн үзлэг хийгдсэнээс 25.7 хувийг урьдчилан сэргийлэх үзлэг, 54.6 хувийг өвчний учир амбулаторт, 9.1 хувийг идэвхитэй хяналтын үзлэг, 10.6 хувийг гэрийн үзлэг тус тус эзэлж байна. Өмнөх оны мөн үетэй харьцуулахад өвчний учир амбулаторийн үзлэг 2.4 хувиар буурч, урьдчилан сэргийлэх үзлэг 1.3, идэвхитэй хяналт 1.2 хувиар тус тус өсч, гэрийн үзлэг өмнөх оны мөн үетэй ижил байна.

## Хүснэгт 2.1. Эмчийн үзлэг, эмнэлгийн төрлөөр, хувиар

№	Аймаг/хот	Багийн бага эмч	Сумын бага эмч	Сумын эх баригч бага эмч	Сумын их эмч	Аймаг, дүүргийн нэгдсэн эмнэлэг	Өрхийн эмчийн үзлэг	Бусад
А	Б	1	2	3	4	5	6	7
1	Архангай	15.7	2.6	2.6	22.8	35.7	17.1	3.5
2	Баян-Өлгий	10.8	0.5	2.8	18.2	42.4	23.4	1.9
3	Баянхонгор	10.9	2.0	2.5	10.5	54.7	18.2	1.2
4	Булган	14.8	2.7	5.0	21.6	44.6	9.6	1.7
5	Говь-Алтай	10.8	0.2	3.0	9.9	47.5	17.9	10.7
6	Говьсүмбэр	0.0	0.0	1.1	6.4	59.6	24.2	8.7
7	Дархан-Уул	2.3	0.3	0.6	7.2	32.0	39.2	18.3
8	Дорноговь	5.4	1.2	0.8	30.5	30.9	24.7	6.4
9	Дорнод	5.4	1.0	1.5	6.6	41.2	39.2	5.0
10	Дундговь	6.9	0.0	4.7	23.6	49.2	11.2	4.4
11	Завхан	7.8	1.2	2.6	25.4	39.0	21.3	2.6
12	Орхон	0.0	0.0	0.0	1.7	26.2	49.7	22.5
13	Өвөрхангай	6.6	0.3	2.2	10.3	51.7	21.5	7.4
14	Өмнөговь	5.7	0.4	2.1	16.1	41.0	18.8	15.9
15	Сүхбаатар	8.1	0.9	4.5	21.3	42.4	21.5	1.2
16	Сэлэнгэ	0.4	7.3	5.5	22.2	41.2	18.6	4.8
17	Төв	18.6	0.8	6.0	15.2	39.7	16.7	3.0
18	Увс	10.0	1.3	2.4	16.8	45.4	21.7	2.4
19	Ховд	10.7	0.9	2.0	13.8	44.6	24.5	3.4
20	Хөвсгөл	17.2	2.5	5.6	19.7	30.2	20.2	4.6
21	Хэнтий	3.2	2.0	3.2	27.9	31.3	26.8	5.7
<b>22</b>	<b>Аймгийн дундаж</b>	<b>7.8</b>	<b>1.5</b>	<b>2.7</b>	<b>15.8</b>	<b>39.3</b>	<b>25.4</b>	<b>7.5</b>
23	Улаанбаатар	0.0	0.0	0.0	0.6	24.1	33.8	41.6
<b>24</b>	<b>Улсын дундаж</b>	<b>3.1</b>	<b>0.6</b>	<b>1.1</b>	<b>6.7</b>	<b>30.2</b>	<b>30.4</b>	<b>27.9</b>

## 2.2. Халдварт бус өвчний эрт илрүүлэг үзлэгийн мэдээлэл

Улсын хэмжээнд 2026 оны эхний 4 сарын байдлаар артерийн гипертензи эрт илрүүлэг үзлэгт 18-аас дээш насны нийт 550312 (25.4%) хүн хамрагдсан бөгөөд 39.3 хувь нь эрэгтэй, 60.7 хувь нь эмэгтэй байна. Үр дүнгийн үзүүлэлтээр нийт үзлэгийн 2834 (0.5%) хүн артерийн гипертензи онош батлагдсан байна.

Чихрийн шижин өвчний эрт илрүүлэг үзлэгт 35-аас дээш насны нийт 442449 (31.1%) хүн хамрагдсанаас 39.2 хувь нь эрэгтэй, 60.8 хувь нь эмэгтэй байна. Үр дүнгийн үзүүлэлтээр 870 (0.2%) хүн чихрийн шижин өвчний онош батлагдсан байна.

Элэгний хорт хавдрын эрт илрүүлэг үзлэгт 40-65 насны 148004 (15.5%) хүн хамрагдсанаас хорт хавдарын 22 тохиолдол онош батлагдсан байна.

### 2.2.1. Хөх, умайн хүзүүний хорт хавдрын эрт илрүүлэг үзлэгийн мэдээлэл

Улсын хэмжээнд 2026 оны эхний 4 сарын байдлаар умайн хүзүүний хорт хавдрын эсийн шинжилгээнд суурилсан илрүүлэг үзлэгт зорилтот насны нийт 42233 (17.3%) эмэгтэй хамрагдсан байна. Үр дүнгийн үзүүлэлтээр нийт эсийн шинжилгээний 3.7 хувь нь Пап эерэг буюу эсийн түвшинд өөрчлөлттэй,

үүнээс хорт хавдрын шинэ өвчлөлийн 3 тохиолдол бүртгэгдсэн байна. Хөхний хорт хавдрын эрт илрүүлэг үзлэгт 210897 эмэгтэй хамрагдсанаас 533 (0.3%) тохиолдол хөхний эмнэлзүйн үзлэгээр эерэг, үүнээс хорт хавдрын шинэ өвчлөлийн тохиолдол бүртгэгдээгүй байна.

### 2.3. Жирэмсний хяналт

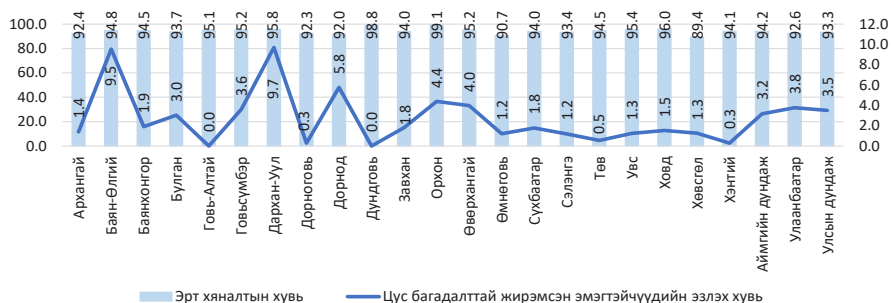
Улсын хэмжээнд 2026 оны эхний 4 сарын байдлаар жирэмсний хяналтад шинээр 18984 эмэгтэйчүүд хамрагдсан ба 93.3 хувь нь эхний 3 сартайд, 5.9 хувь нь 4-6 сартайд, 0.8 хувь нь 7 ба түүнээс дээш сартайд хяналтад орсон байна. Хяналтад орсон жирэмсэн эмэгтэйчүүдийн 97.1 хувь нь цусны шинжилгээнд хамрагдсанаас 3.5 хувь нь цус багадалттай байна.

Шинээр хяналтад хамрагдсан жирэмсэн эмэгтэйчүүдээс трихомониаз илрүүлэх шинжилгээнд 92.4 хувь, заг хүйтэн илрүүлэх шинжилгээнд 92.5 хувь, тэмбүү илрүүлэх шинжилгээнд 97.7 хувь, ХДХВ/ДОХ илрүүлэх шинжилгээнд 95.3 хувь нь хамрагдсан байна.

#### Хүснэгт 2.2. Жирэмсний хяналт, хувиар

№	Аймаг/хот	Хяналтад авсан хувь			6 ба түүнээс дээш удаа хяналтад хамрагдаж төрсөн	Цус багадалттай жирэмсэн эмэгтэйчүүд
		Эхний 3 сартайд	4-6 сартайд	7 ба түүнээс дээш сартайд		
А	Б	1	2	3	4	5
1	Архангай	92.4	6.5	1.1	80.2	1.4
2	Баян-Өлгий	94.8	4.9	0.3	92.5	9.5
3	Баянхонгор	94.5	5.0	0.5	85.1	1.9
4	Булган	93.7	4.2	2.1	71.0	3.0
5	Говь-Алтай	95.1	4.5	0.4	89.7	0.0
6	Говьсүмбэр	95.2	4.8	0.0	85.7	3.6
7	Дархан-Уул	95.8	4.0	0.2	74.6	9.7
8	Дорноговь	92.3	7.5	0.2	89.3	0.3
9	Дорнод	92.0	7.3	0.8	78.1	5.8
10	Дундговь	98.8	1.2	0.0	93.4	0.0
11	Завхан	94.0	5.2	0.8	91.9	1.8
12	Орхон	99.1	0.9	0.0	83.5	4.4
13	Өвөрхангай	95.2	4.1	0.7	74.0	4.0
14	Өмнөговь	90.7	7.3	2.1	91.2	1.2
15	Сүхбаатар	94.0	5.6	0.4	89.1	1.8
16	Сэлэнгэ	93.4	5.5	1.2	83.3	1.2
17	Төв	94.5	4.7	0.8	93.5	0.5
18	Увс	95.4	3.9	0.7	78.7	1.3
19	Ховд	96.0	3.8	0.2	93.5	1.5
20	Хөвсгөл	89.4	9.6	1.0	90.0	1.3
21	Хэнтий	94.1	4.7	1.3	83.5	0.3
<b>22</b>	<b>Аймгийн дундаж</b>	<b>94.2</b>	<b>5.1</b>	<b>0.7</b>	<b>85.3</b>	<b>3.2</b>
23	Улаанбаатар	92.6	6.6	0.8	86.3	3.8
<b>24</b>	<b>Улсын дундаж</b>	<b>93.3</b>	<b>5.9</b>	<b>0.8</b>	<b>85.8</b>	<b>3.5</b>

Зураг 2.1. Жирэмсний эрт хяналтын хувь, аймгаар



Хүснэгт 2.3. Шинээр хяналтад хамрагдсан жирэмсэн эмэгтэйчүүдийн БЗДХ-ын шинжилгээний үзүүлэлт

№	Аймаг/хот	Трихомониаз	Үүнээс: Эерэг	Заг хүйтэн	Үүнээс: Эерэг	Тэмбүү	Үүнээс: Эерэг
1	Архангай	289	0	289	0	360	13
2	Баян-Өлгий	548	0	564	0	728	0
3	Баянхонгор	421	26	421	1	421	2
4	Булган	172	0	172	1	185	4
5	Говь-Алтай	173	0	173	0	223	1
6	Говьсүмбэр	83	0	83	0	83	0
7	Дархан-Уул	598	3	598	0	598	17
8	Дорноговь	387	4	387	0	442	0
9	Дорнод	316	0	316	0	385	6
10	Дундговь	159	0	150	0	165	0
11	Завхан	102	1	102	0	164	1
12	Орхон	546	13	546	0	546	2
13	Өвөрхангай	435	0	435	0	572	5
14	Өмнөговь	715	6	715	0	735	6
15	Сүхбаатар	282	11	282	1	282	5
16	Сэлэнгэ	425	7	420	0	419	3
17	Төв	306	4	306	0	364	5
18	Увс	276	0	276	0	405	3
19	Ховд	431	0	431	0	471	1
20	Хөвсгөл	544	8	544	8	568	14
21	Хэнтий	295	4	295	0	375	2
<b>22</b>	<b>Аймгийн дүн</b>	<b>7503</b>	<b>87</b>	<b>7505</b>	<b>11</b>	<b>8491</b>	<b>90</b>
23	Улаанбаатар	10047	131	10047	2	10063	179
<b>24</b>	<b>Улсын дүн</b>	<b>17550</b>	<b>218</b>	<b>17552</b>	<b>13</b>	<b>18554</b>	<b>269</b>

## 2.4. Үр хөндөлт

Улсын хэмжээнд 2026 оны эхний 4 сарын байдлаар нийт 4232 эмэгтэйчүүд үр хөндөх мэс ажилбарыг хийлгэсэн байна. Өмнөх оны мөн үеэс 163 тохиолдлоор өссөн үзүүлэлттэй байна.

Нийт үр хөндөлтийн 201 тохиолдол буюу 4.7 хувийг хожуу үр хөндөлт, 228 тохиолдол буюу 5.4 хувийг өсвөр насны үр хөндөлт эзэлж байна.

## Хүснэгт 2.4. Үр хөндөлтийн түвшин

№	Аймаг/хот	Үр хөндөлтийн тоо			Үр хөндөлтийн харьцаа (1000 амьд төрөлтөд)		
		2025 он	2026 он	5 жилийн дундаж	2025 он	2026 он	5 жилийн дундаж
1	Архангай	63	55	66	175.5	168.7	164.2
2	Баян-Өлгий	49	52	43	59.5	65.3	51.9
3	Баянхонгор	45	34	43	102.0	85.6	91.2
4	Булган	29	12	19	177.9	90.2	111.6
5	Говь-Алтай	31	44	29	109.9	186.4	98.1
6	Говьсүмбэр	3	11	7	31.3	115.8	68.2
7	Дархан-Уул	116	156	162	182.4	278.6	267.2
8	Дорноговь	101	92	106	376.9	305.6	321.6
9	Дорнод	92	100	81	221.7	246.3	178.5
10	Дундговь	34	37	35	201.2	221.6	178.8
11	Завхан	4	13	7	14.6	49.8	21.0
12	Орхон	121	63	105	188.8	105.9	156.0
13	Өвөрхангай	36	47	45	66.4	103.1	78.2
14	Өмнөговь	156	155	153	427.4	459.9	399.2
15	Сүхбаатар	34	23	32	112.2	83.3	95.6
16	Сэлэнгэ	20	33	18	55.7	114.2	47.8
17	Төв	63	49	38	291.7	263.4	159.3
18	Увс	53	35	68	108.6	82.2	133.4
19	Ховд	13	10	10	23.8	18.9	19.0
20	Хөвсгөл	10	23	13	15.8	41.9	19.3
21	Хэнтий	22	18	21	65.7	56.4	56.4
<b>22</b>	<b>Аймгийн дүн</b>	<b>1095</b>	<b>1062</b>	<b>1102</b>	<b>131.0</b>	<b>139.0</b>	<b>124.4</b>
23	Улаанбаатар	2974	3170	3110	308.0	327.1	302.1
<b>24</b>	<b>Улсын дүн</b>	<b>4069</b>	<b>4232</b>	<b>4212</b>	<b>225.9</b>	<b>244.2</b>	<b>220.0</b>

## 2.5. Түргэн тусламжийн дуудлага

Улсын хэмжээнд 2026 оны эхний 4 сарын байдлаар 272967 түргэн тусламжийн дуудлага хүлээн авч үйлчилсэнээс 5.5 хувийг алсын, 13.0 хувийг осол, гэмтлийн дуудлага эзэлж байна.

## Зураг 2.2. Түргэн тусламжийн дуудлагын тоо



## Хүснэгт 2.5. Түргэн тусламжийн дуудлагын тоо

№	Аймаг/хот	Түргэн тусламжийн дуудлага			Бүх дуудлагад эзлэх хувь	Алсын дуудлагын эзлэх хувь	Осол, гэмтлийн дуудлагын эзлэх хувь
		Бүгд	Алсын дуудлага	Осол, гэмтлийн дуудлага			
1	Архангай	4534	818	224	1.7	18.0	4.9
2	Баян-Өлгий	5697	1137	99	2.1	20.0	1.7
3	Баянхонгор	4527	929	192	1.7	20.5	4.2
4	Булган	4007	437	106	1.5	10.9	2.6
5	Говь-Алтай	4021	862	68	1.5	21.4	1.7
6	Говьсүмбэр	1466	58	45	0.5	4.0	3.1
7	Дархан-Уул	4907	134	466	1.8	2.7	9.5
8	Дорноговь	5276	495	273	1.9	9.4	5.2
9	Дорнод	2761	216	183	1.0	7.8	6.6
10	Дундговь	3489	590	79	1.3	16.9	2.3
11	Завхан	6343	802	117	2.3	12.6	1.8
12	Орхон	4973	72	473	1.8	1.4	9.5
13	Өвөрхангай	5511	1272	222	2.0	23.1	4.0
14	Өмнөговь	4063	584	395	1.5	14.4	9.7
15	Сүхбаатар	4879	575	165	1.8	11.8	3.4
16	Сэлэнгэ	8966	1022	287	3.3	11.4	3.2
17	Төв	5286	1313	202	1.9	24.8	3.8
18	Увс	4139	1147	93	1.5	27.7	2.2
19	Ховд	4379	841	65	1.6	19.2	1.5
20	Хөвсгөл	6252	964	122	2.3	15.4	2.0
21	Хэнтий	6305	769	152	2.3	12.2	2.4
<b>22</b>	<b>Аймгийн дүн</b>	<b>101781</b>	<b>15037</b>	<b>4028</b>	<b>37.3</b>	<b>14.8</b>	<b>4.0</b>
23	Улаанбаатар	171186	40	31354	62.7	0.0	18.3
<b>24</b>	<b>Улсын дүн</b>	<b>272967</b>	<b>15077</b>	<b>35382</b>	<b>100.0</b>	<b>5.5</b>	<b>13.0</b>

## 2.6 Хэвтэн эмчлүүлэгчдийн тусламж үйлчилгээ

Улсын хэмжээнд 2026 оны эхний 4 сарын байдлаар 300803 үйлчлүүлэгч эмнэлэгт хэвтэн эмчлүүлж, 1972997 ор хоног ашигласан байна. Улсын дунджаар ор ашиглалтын хувь 55.8, дундаж ор хоног 6.5 байна. Өмнөх оны мөн үетэй харьцуулахад хэвтэн эмчлүүлэгч 44453 хүнээр, ор хоног 337506 тохиолдлоор тус тус буурсан байна.

### Хүснэгт 2.6. Стационарын тусламж, үйлчилгээний зарим үзүүлэлтүүд

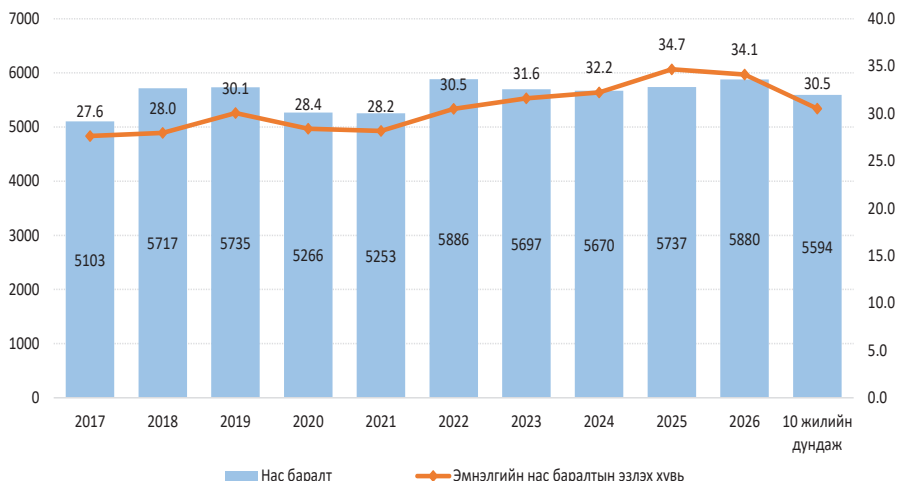
№	Аймаг/хот	Орны тоо	Орны фонд ашиглалт	Орны фонд ашиглалтын хувь	Дундаж ор хоног	Орны эргэлт
1	Архангай	594	62.6	52.1	6.6	9.5
2	Баян-Өлгий	1001	57.3	47.7	6.5	8.8
3	Баянхонгор	695	63.8	53.2	6.5	9.8
4	Булган	304	73.8	61.5	6.9	10.7
5	Говь-Алтай	487	48.7	40.6	6.6	7.4
6	Говьсүмбэр	173	69.7	58.1	6.7	10.4
7	Дархан-Уул	849	63.9	53.3	6.5	9.8
8	Дорноговь	549	67.3	56.1	6.7	10.0
9	Дорнод	501	77.0	64.1	6.8	11.4
10	Дундговь	350	57.1	47.6	6.9	8.3
11	Завхан	556	65.4	54.5	6.6	10.0
12	Орхон	942	64.4	53.7	6.2	10.3
13	Өвөрхангай	950	65.5	54.6	6.7	9.8
14	Өмнөговь	692	50.0	41.7	6.1	8.2
15	Сүхбаатар	530	74.4	62.0	7.6	9.8
16	Сэлэнгэ	893	63.0	52.5	7.0	9.0
17	Төв	611	63.6	53.0	7.2	8.8
18	Увс	552	81.2	67.7	6.9	11.8
19	Ховд	776	77.6	64.7	7.2	10.8
20	Хөвсгөл	890	59.2	49.4	6.2	9.5
21	Хэнтий	602	76.9	64.0	7.3	10.6
<b>22</b>	<b>Аймгийн дүн</b>	<b>13497</b>	<b>65.1</b>	<b>54.3</b>	<b>6.7</b>	<b>9.7</b>
23	Улаанбаатар	15968	68.5	57.1	6.3	10.9
<b>24</b>	<b>Улсын дүн</b>	<b>29465</b>	<b>67.0</b>	<b>55.8</b>	<b>6.5</b>	<b>10.4</b>

### 3. ХҮН АМЫН НАС БАРАЛТ

2026 оны эхний 4 сарын байдлаар улсын хэмжээнд нас баралтын 5880 тохиолдол бүртгэгдсэн нь өнгөрсөн оны мөн үеэс 143 тохиолдлоор өссөн байна.

Нийт нас баралтын 3655 тохиолдол буюу 62.2 хувь нь эрэгтэй, 2225 буюу 37.8 хувь нь эмэгтэй байна. Нийт нас баралтын 34.1 хувь нь эмнэлэгт нас барсан бөгөөд үүнээс 410 тохиолдол буюу 20.4 хувийг хоног болоогүй нас баралт эзэлж байна. Эмнэлэгт хоног болоогүй нас баралт өмнөх оны мөн үеэс 9 тохиолдлоор буурсан байна.

Зураг 3.1. Нас баралт, /бодит тоогоор/



Нас баралтын түвшин 1000 хүн амд 1.7 байна. Нас баралтын 3.9 хувийг нэг хүртэлх насны хүүхдийн эндэгдэл, 4.5 хувийг тав хүртэлх насны хүүхдийн эндэгдэл эзэлж байна.

Осол гэмтэл, гадны шалтгаант нас баралтын 1024 тохиолдол бүртгэгдэж, нийт нас баралтын 17.4 хувийг эзэлж байна. Өмнөх оны мөн үеэс 13 тохиолдлоор өссөн бөгөөд 10000 хүн амд ногдох осол гэмтэл, гадны шалтгаант нас баралт 3.0 байна.

*Хүснэгт 3.1. Осол гэмтэл, гадны шалтгаант нас баралтад эзлэх хувь*

№	Аймаг/хот	Амиа хорлолт	Бусдад хорлогдсон	Үйлдвэрийн осол	Зам тээврийн осол	Бусад осол	Тодорхойгүй
А	Б	1	2	3	4	5	6
1	Архангай	16.7	8.3	0.0	19.4	55.6	0.0
2	Баян-Өлгий	36.4	0.0	0.0	18.2	36.4	9.1
3	Баянхонгор	37.5	6.3	0.0	12.5	43.8	0.0
4	Булган	54.5	0.0	0.0	18.2	27.3	0.0
5	Говь-Алтай	28.6	0.0	0.0	28.6	42.9	0.0
6	Говьсүмбэр	0.0	0.0	0.0	50.0	50.0	0.0
7	Дархан-Уул	9.1	9.1	0.0	9.1	72.7	0.0
8	Дорноговь	20.6	0.0	0.0	38.2	41.2	0.0
9	Дорнод	12.5	4.2	0.0	16.7	66.7	0.0
10	Дундговь	33.3	0.0	0.0	40.0	26.7	0.0
11	Завхан	0.0	0.0	0.0	15.4	84.6	0.0
12	Орхон	20.8	0.0	4.2	16.7	58.3	0.0
13	Өвөрхангай	28.6	5.7	0.0	11.4	54.3	0.0
14	Өмнөговь	6.3	6.3	0.0	50.0	25.0	12.5
15	Сүхбаатар	22.2	11.1	0.0	11.1	55.6	0.0
16	Сэлэнгэ	12.7	7.3	0.0	10.9	69.1	0.0
17	Төв	23.8	2.4	0.0	7.1	66.7	0.0
18	Увс	57.1	0.0	0.0	14.3	28.6	0.0
19	Ховд	20.0	0.0	0.0	53.3	26.7	0.0
20	Хөвсгөл	27.8	0.0	0.0	25.0	47.2	0.0
21	Хэнтий	11.8	0.0	0.0	17.6	70.6	0.0
<b>22</b>	<b>Аймгийн дундаж</b>	<b>22.1</b>	<b>3.4</b>	<b>0.2</b>	<b>20.3</b>	<b>53.3</b>	<b>0.7</b>
23	Улаанбаатар	12.0	7.2	0.3	7.1	68.8	4.5
<b>24</b>	<b>Улсын дундаж</b>	<b>16.4</b>	<b>5.6</b>	<b>0.3</b>	<b>12.8</b>	<b>62.1</b>	<b>2.8</b>

#### 4. ЭМГЭГ СУДЛАЛЫН ШИНЖИЛГЭЭ

2026 оны эхний 4 сарын байдлаар аймаг хотын нэгдсэн эмнэлгүүдэд нас баралтын 1694 тохиолдол бүртгэгдсэнээс 30.4 хувьд нь эмгэг судлалын болон шүүх эмнэлгийн задлан шинжилгээ хийгдсэн байна.

Задлан шинжилгээний хувь Хэнтий, Дундговь, Дорноговь, Төв, Баян-Өлгий, Завхан, Хөвсгөл, Өвөрхангай, Дархан-Уул, Дорнод, Говьсүмбэр аймгуудад улсын дундаж үзүүлэлтээс 0.7-19.3 хувиар доогуур үзүүлэлттэй байна. Улсын хэмжээнд үндсэн оношийн зөрүү 10 тохиолдол бүртгэгдэж, оношийн зөрүүний хувь 1.9 байна.

*Хүснэгт 4.1. Эмгэг судлалын шинжилгээний үзүүлэлт, аймгаар*

№	Аймаг/хот	Эдийн шинжилгээ	Эсийн шинжилгээ	Аймаг, хотын нэгдсэн эмнэлэгт бүртгэгдсэн нас баралт	Аймаг, хотын нэгдсэн эмнэлэгт хийгдсэн задлан шинжилгээ		Аймаг, хотын нэгдсэн эмнэлгийн амьгүй төрөлт	Амьгүй төрөлтөд хийгдсэн задлан шинжилгээ	Задлан шинжилгээ хийгээгүй	Задлан шинжилгээний хувь	Оношийн зөрүү /тоо/	Оношийн зөрүүний хувь
					Эмгэг судлалын	Шүүх эмнэлгийн						
1	Архангай	277	497	24	8	2	0	0	14	41.7%	0	0.0%
2	Баян-Өлгий	431	254	11	3	0	2	0	8	23.1%	0	0.0%
3	Баянхонгор	669	775	23	8	3	0	0	12	47.8%	0	0.0%
4	Булган	238	737	4	1	0	1	1	3	40.0%	0	0.0%
5	Говь-Алтай	255	604	11	8	0	2	2	3	76.9%	0	0.0%
6	Говьсүмбэр	38	299	9	1	0	0	0	8	11.1%	0	0.0%
7	Дархан-Уул	685	1961	58	8	5	2	0	45	21.7%	0	0.0%
8	Дорноговь	631	1022	34	5	4	0	0	25	26.5%	0	0.0%
9	Дорнод	686	952	45	5	3	1	0	37	17.4%	1	12.5%
10	Дундговь	165	593	18	4	1	0	0	13	27.8%	0	0.0%
11	Завхан	274	474	13	3	0	0	0	10	23.1%	0	0.0%
12	Орхон	851	1482	32	13	1	3	2	18	45.7%	1	7.1%
13	Өвөрхангай	476	1868	25	5	1	2	0	19	22.2%	1	16.7%
14	Өмнөговь	265	131	19	10	1	1	1	8	60.0%	0	0.0%
15	Сүхбаатар	168	953	14	5	0	0	0	9	35.7%	1	20.0%
16	Сэлэнгэ	96	1787	17	3	5	9	0	9	30.8%	0	0.0%
17	Төв	365	835	33	8	0	1	0	25	23.5%	0	0.0%
18	Увс	564	719	17	7	1	1	1	9	50.0%	0	0.0%
19	Ховд	437	1570	19	7	2	0	0	10	47.4%	0	0.0%
20	Хөвсгөл	344	2261	26	6	0	0	0	20	23.1%	1	16.7%
21	Хэнтий	268	706	15	3	0	2	2	12	29.4%	0	0.0%
<b>22</b>	<b>Аймгийн дүн</b>	<b>8183</b>	<b>20480</b>	<b>467</b>	<b>121</b>	<b>29</b>	<b>27</b>	<b>9</b>	<b>317</b>	<b>32.2%</b>	<b>5</b>	<b>3.3%</b>
23	Улаанбаатар	19188	35129	1227	286	81	33	8	860	29.8%	5	1.4%
<b>24</b>	<b>Улсын дүн</b>	<b>27371</b>	<b>55609</b>	<b>1694</b>	<b>407</b>	<b>110</b>	<b>60</b>	<b>17</b>	<b>1177</b>	<b>30.4%</b>	<b>10</b>	<b>1.9%</b>

## 5. ХАЛДВАРТ ӨВЧИН

Улсын хэмжээнд 2026 оны эхний 4 сарын байдлаар 14413 халдварт өвчний тохиолдол бүртгэгдэж, 10000 хүн амд 42.1 ногдож байна. Өмнөх оны мөн үеэс 93 тохиолдлоор букуу 10000 хүн амд ногдох өвчлөл 1.7-оор өссөн байна.

10 000 хүн амд ногдох халдварт өвчнийг аймгуудаар харьцуулбал: Өмнөговь (67.9), Төв (64.2), Дорнод (63.4), Сүхбаатар (49.8), Дорноговь (45.3), Ховд (42.6) аймгууд болон Улаанбаатар (49.9) хотод улсын дундаж үзүүлэлтээс 0.5-25.8 өндөр байна.

### Хүснэгт 5.1. Халдварт өвчний тохиолдол, нас баралт, төрлөөр

№	Халдварт өвчний төрөл	Өвчлөл			Нас баралт		
		2025 он	2026 он	Өсөлт/ Бууралт	2025 он	2026 он	Өсөлт/ Бууралт
1	Амьсгалын замын халдварт өвчин	7263	5890	-1373	15	22	7
2	Бэлгийн замаар дамжих халдварт өвчин	3788	3134	-654	4	3	-1
3	Гэдэсний халдварт өвчин	1543	2928	1385	0	0	0
4	Зоонозын халдварт өвчин	11	55	44	0	0	0
5	Цусаар дамжих халдварт өвчин	71	56	-15	3	2	-1
6	Бусад халдварт өвчин	1644	2350	706	1	1	0
7	<b>Нийт халдварт өвчин</b>	<b>14320</b>	<b>14413</b>	<b>93</b>	<b>23</b>	<b>28</b>	<b>5</b>

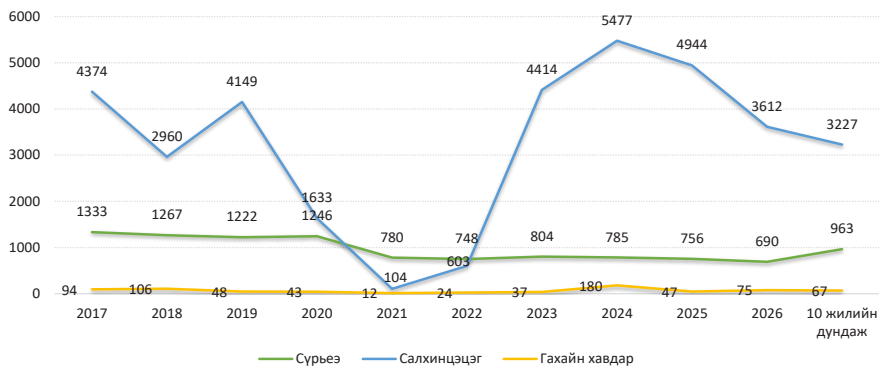
### 5.1. Халдварт өвчний нас баралт

Улсын хэмжээнд 2026 оны эхний 4 сарын байдлаар халдварт өвчний нас баралтын нийт 28 тохиолдол бүртгэгдсэнээс сүрьеэ (13), төрөлхийн тэмбүү (3), улаанбурхан (6), менингококкт халдвар (3), вируст гепатит (1), нярайн бактерт үжил (1), бусад өвчлөл (1) тус тус бүртгэгдсэн байна.

### 5.2. Амьсгалын замын халдварт өвчин

2026 оны эхний 4 сарын байдлаар улсын хэмжээнд амьсгалын замын халдварт өвчний 5890 тохиолдол бүртгэгдэж, нийт халдварт өвчний 40.9 хувийг эзэлж байна. Амьсгалын замын халдварт өвчин өмнөх оноос 1373 тохиолдлоор буурсан байна.

**Зураг 5.1 Амьсгалын замын халдварт өвчний тохиолдол**

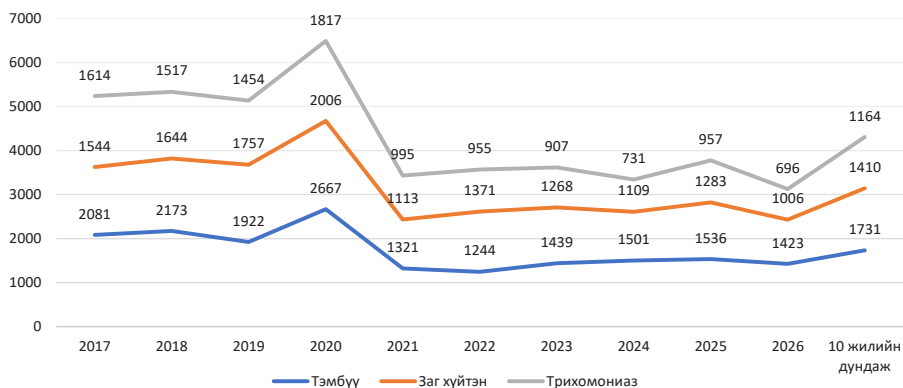


### 5.3. Бэлгийн замаар дамжих халдварт өвчин

2026 оны эхний 4 сарын байдлаар улсын хэмжээнд бэлгийн замаар дамжих халдварт өвчний 3134 тохиолдол бүртгэгдсэн нь нийт халдварт өвчний 21.7 хувийг эзэлж байна. Өмнөх оны мөн үеэс 654 тохиолдлоор буурсан байна.

Бэлгийн замаар дамжих халдварт өвчний 45.4 хувийг тэмбүү, 32.1 хувийг заг хүйтэн, 22.2 хувийг трихомониаз, 0.3 хувийг ХДХВ/ДОХ тус тус эзэлж байна. Өнгөрсөн оны мөн үетэй харьцуулахад тэмбүүгийн өвчлөл 113 тохиолдлоор буурсан ба 10000 хүн амд ногдох тэмбүүгийн өвчлөл Говьсүмбэр (9.4), Өмнөговь (9.0), Сүхбаатар (6.2), Дархан-Уул (4.9), Дорнод (4.9) аймгууд болон Улаанбаатар хотод (5.2) улсын дундаж үзүүлэлтээс 0.7-5.2 өндөр байна.

**Зураг 5.2. Бэлгийн замаар дамжих халдварт өвчний тохиолдол**



## Эх, хүүхдийн эрүүл мэндийн үзүүлэлт, 2025, 2026 оны эхний 4 сарын байдлаар

Аймаг хот	Төрсөн эх				Амьд төрсөн хүүхэд				Амьгүй төрсөн хүүхэд	
	2025	2026	5 жилийн дундаж		2025	2026	5 жилийн дундаж		2025	2026
			2025	2026			2025	2026		
1. Архангай	361	324	388	388	359	326	388	388	5	1
2. Баян-Өлгий	814	788	814	814	824	796	820	820	2	2
3. Баянхонгор	439	390	465	465	441	397	469	469	1	0
4. Булган	162	131	166	166	163	133	166	166	0	1
5. Говь-Алтай	279	234	284	284	282	236	285	285	0	2
6. Говьсүмбэр	96	91	103	103	96	95	104	104	1	0
7. Дархан-Уул	629	558	617	617	636	560	619	619	1	2
8. Дорноговь	268	298	321	321	268	301	323	323	1	0
9. Дорнод	414	402	445	445	415	406	448	448	4	1
10. Дундговь	168	167	196	196	169	167	196	196	1	0
11. Завхан	273	259	314	314	274	261	315	315	1	1
12. Орхон	639	595	663	663	641	595	664	664	4	3
13. Өвөрхангай	533	453	568	568	542	456	573	573	0	3
14. Өмнөговь	363	340	387	387	365	337	388	388	2	5
15. Сүхбаатар	302	274	347	347	303	276	349	349	2	1
16. Сэлэнгэ	354	288	367	367	359	289	369	369	2	1
17. Төв	216	186	239	239	216	186	240	240	1	1
18. Увс	485	422	515	515	488	426	519	519	0	1
19. Ховд	543	521	551	551	547	528	555	555	2	1
20. Хөвсгөл	629	549	650	650	634	549	651	651	1	1
21. Хэнтий	332	315	361	361	335	319	363	363	0	2
<b>АЙМГИЙН ДҮН</b>	<b>8299</b>	<b>7585</b>	<b>8760</b>	<b>8760</b>	<b>8357</b>	<b>7639</b>	<b>8605</b>	<b>8605</b>	<b>31</b>	<b>29</b>
22. Улаанбаатар	9560	9566	10226	10226	9657	9690	10324	10324	51	34
<b>Улсын дүн</b>	<b>17859</b>	<b>17151</b>	<b>18986</b>	<b>18986</b>	<b>18014</b>	<b>17329</b>	<b>19129</b>	<b>19129</b>	<b>82</b>	<b>63</b>

## Эхийн эндэгдэл, 2025, 2026 оны эхний 4 сарын байдлаар

Аймаг хот	Эхийн эндэгдэл /бодит тоо/		Эхийн эндэгдэл /100 000 амьд төрөлтөд/		
	2025 онд	2026 онд	2025 онд	2026 онд	5 жилийн дундаж
1. Архангай	0	0	0.0	0.0	0.0
2. Баян-Өлгий	0	0	0.0	0.0	0.0
3. Баянхонгор	0	0	0.0	0.0	0.0
4. Булган	0	0	0.0	0.0	0.0
5. Говь-Алтай	0	0	0.0	0.0	0.0
6. Говьсүмбэр	0	0	0.0	0.0	0.0
7. Дархан-Уул	2	0	314.5	0.0	64.7
8. Дорноговь	0	0	0.0	0.0	61.9
9. Дорнод	0	0	0.0	0.0	0.0
10. Дундговь	0	0	0.0	0.0	0.0
11. Завхан	0	0	0.0	0.0	0.0
12. Орхон	0	0	0.0	0.0	0.0
13. Өвөрхангай	0	0	0.0	0.0	0.0
14. Өмнөговь	0	0	0.0	0.0	0.0
15. Сүхбаатар	0	0	0.0	0.0	114.7
16. Сэлэнгэ	1	0	278.6	0.0	162.8
17. Төв	0	0	0.0	0.0	0.0
18. Увс	1	0	204.9	0.0	38.5
19. Ховд	0	0	0.0	0.0	0.0
20. Хөвсгөл	0	0	0.0	0.0	0.0
21. Хэнтий	0	0	0.0	0.0	0.0
<b>АЙМГИЙН ДҮН</b>	<b>4</b>	<b>0</b>	<b>47.9</b>	<b>0.0</b>	<b>20.4</b>
22. Улаанбаатар	3	2	31.1	20.6	27.1
<b>УЛСЫН ДҮН</b>	<b>7</b>	<b>2</b>	<b>38.9</b>	<b>11.5</b>	<b>24.0</b>

## Төрсөн хүүхдийн мэдээ, 2026 оны эхний 4 сарын байдлаар

Аймаг хот	Амьд төрсөн хүүхэд					Амьгүй төрөлтийн түвшин /1000 нийт төрөлтөд/	
	Бүгд	Эрэгтэй	Эмэгтэй	Төрөөд 1 цагийн дотор хөхөө амласан хүүхдийн эзлэх хувь	2500 граммаас доош жинтэй төрсөн хүүхдийн эзлэх хувь	2025 онд	2026 онд
1. Архангай	326	154	172	97.2	4.0	13.7	3.1
2. Баян-Өлгий	796	411	385	99.0	3.5	2.4	2.5
3. Баянхонгор	397	197	200	98.5	5.0	2.3	0.0
4. Булган	133	60	73	97.0	2.3	0.0	7.5
5. Говь-Алтай	236	129	107	99.6	5.9	0.0	8.4
6. Говьсүмбэр	95	45	50	95.8	6.3	10.3	0.0
7. Дархан-Уул	560	293	267	98.9	1.6	1.6	3.6
8. Дорноговь	301	164	137	97.0	1.3	3.7	0.0
9. Дорнод	406	204	202	100.0	2.0	9.5	2.5
10. Дундговь	167	89	78	100.0	1.2	5.9	0.0
11. Завхан	261	135	126	95.4	3.4	3.6	3.8
12. Орхон	595	313	282	97.0	4.4	6.2	5.0
13. Өвөрхангай	456	209	247	96.1	3.9	0.0	6.5
14. Өмнөговь	337	186	151	99.4	4.2	5.4	14.6
15. Сүхбаатар	276	144	132	92.8	4.0	6.6	3.6
16. Сэлэнгэ	289	152	137	94.1	3.1	5.5	3.4
17. Төв	186	88	98	100.0	2.2	4.6	5.3
18. Увс	426	212	214	97.2	2.3	0.0	2.3
19. Ховд	528	276	252	99.6	3.2	3.6	1.9
20. Хөвсгөл	549	279	270	98.0	3.5	1.6	1.8
21. Хэнтий	319	156	163	96.2	6.9	0.0	6.2
<b>Аймгийн дүн</b>	<b>7639</b>	<b>3896</b>	<b>3743</b>	<b>97.8</b>	<b>3.5</b>	<b>3.7</b>	<b>3.8</b>
22. Улаанбаатар	9690	4929	4761	96.4	5.9	5.3	3.5
<b>Улсын дүн</b>	<b>17329</b>	<b>8825</b>	<b>8504</b>	<b>97.0</b>	<b>4.8</b>	<b>4.5</b>	<b>3.6</b>

## Хүүхдийн эндэгдэл, 2025, 2026 оны эхний 4 сарын байдлаар

Аймаг хот	Нялхсын эндэгдэл				Нялхсын эндэгдэл /1000 амьд төрөлтөд/				5 хүртэлх насны хүүхдийн эндэгдэл /1000 амьд төрөлтөд/					
	2025 онд		5 жилийн дундаж		2025 онд		5 жилийн дундаж		2025 онд		5 жилийн дундаж		2026 онд	
	онд	онд	онд	онд	онд	онд	онд	онд	онд	онд	онд	онд	онд	онд
1. Архангай	4	7	7	11.1	21.5	17.0	5	7	9	13.9	21.5	22.2		
2. Баян-Өлгий	16	10	13	19.4	12.6	15.4	18	10	14	21.8	12.6	17.3		
3. Баянхонгор	2	7	4	4.5	17.6	9.4	5	8	5	11.3	20.2	11.5		
4. Булган	2	2	2	12.3	15.0	13.3	4	2	4	24.5	15.0	22.9		
5. Говь-Алтай	2	7	4	7.1	29.7	14.0	2	7	5	7.1	29.7	17.5		
6. Говьсүмбэр	0	1	1	0.0	10.5	5.7	0	1	1	0.0	10.5	9.6		
7. Дархан-Уул	5	2	4	7.9	3.6	7.1	9	3	6	14.2	5.4	10.0		
8. Дорноговь	3	1	3	11.2	3.3	8.0	3	1	4	11.2	3.3	11.8		
9. Дорнод	4	2	2	9.6	4.9	5.4	4	4	4	9.6	9.9	8.9		
10. Дундговь	0	0	0	0.0	0.0	1.0	0	0	0	0.0	0.0	1.0		
11. Завхан	5	2	5	18.2	7.7	15.2	6	3	6	21.9	11.5	17.8		
12. Орхон	8	9	7	12.5	15.1	10.5	8	13	8	12.5	21.8	12.0		
13. Өвөрхангай	8	2	8	14.8	4.4	14.0	8	4	9	14.8	8.8	15.0		
14. Өмнөговь	8	5	5	21.9	14.8	13.4	10	7	6	27.4	20.8	15.5		
15. Сүхбаатар	4	2	3	13.2	7.2	8.0	5	2	4	16.5	7.2	11.5		
16. Сэлэнгэ	5	2	4	13.9	6.9	11.9	8	2	6	22.3	6.9	15.2		
17. Төв	4	5	5	18.5	26.9	21.7	9	5	7	41.7	26.9	30.8		
18. Увс	14	5	8	28.7	11.7	15.4	17	7	10	34.8	16.4	19.7		
19. Ховд	4	4	4	7.3	7.6	7.2	5	6	5	9.1	11.4	8.6		
20. Хөвсгөл	7	8	9	11.0	14.6	13.8	9	9	13	14.2	16.4	19.6		
21. Хэнтий	2	2	4	6.0	6.3	11.6	3	2	5	9.0	6.3	12.7		
<b>Аймгийн дүн</b>	<b>107</b>	<b>85</b>	<b>103</b>	<b>12.8</b>	<b>11.1</b>	<b>11.7</b>	<b>138</b>	<b>103</b>	<b>130</b>	<b>16.5</b>	<b>13.5</b>	<b>14.7</b>		
22. Улаанбаатар	151	142	145	15.6	14.7	14.0	166	161	167	17.2	16.6	16.2		
<b>Улсын дүн</b>	<b>258</b>	<b>227</b>	<b>247</b>	<b>14.3</b>	<b>13.1</b>	<b>12.9</b>	<b>304</b>	<b>264</b>	<b>297</b>	<b>16.9</b>	<b>15.2</b>	<b>15.5</b>		

## ХҮҮХДИЙН ЭНДЭГДЭЛ ХҮЙСЭЭР, 2026 ОНЫ ЭХНИЙ 4 САРЫН БАЙДЛААР

Аймаг хот	Нялхсын эндэгдэл			5 хүртэлх насны хүүхдийн эндэгдэл		
	Бүгд	Эрэгтэй	Эмэгтэй	Бүгд	Эрэгтэй	Эмэгтэй
1. Архангай	7	3	4	7	3	4
2. Баян-Өлгий	10	5	5	10	5	5
3. Баянхонгор	7	5	2	8	6	2
4. Булган	2	0	2	2	0	2
5. Говь-Алтай	7	6	1	7	6	1
6. Говьсүмбэр	1	0	1	1	0	1
7. Дархан-Уул	2	1	1	3	1	2
8. Дорноговь	1	0	1	1	0	1
9. Дорнод	2	1	1	4	2	2
10. Дундговь	0	0	0	0	0	0
11. Завхан	2	1	1	3	2	1
12. Орхон	9	6	3	13	8	5
13. Өвөрхангай	2	1	1	4	2	2
14. Өмнөговь	5	1	4	7	1	6
15. Сүхбаатар	2	2	0	2	2	0
16. Сэлэнгэ	2	0	2	2	0	2
17. Төв	5	2	3	5	2	3
18. Увс	5	3	2	7	4	3
19. Ховд	4	2	2	6	3	3
20. Хөвсгөл	8	3	5	9	4	5
21. Хэнтий	2	2	0	2	2	0
<b>АЙМГИЙН ДҮН</b>	<b>85</b>	<b>44</b>	<b>41</b>	<b>103</b>	<b>53</b>	<b>50</b>
22. Улаанбаатар	142	98	44	161	108	53
<b>УЛСЫН ДҮН</b>	<b>227</b>	<b>142</b>	<b>85</b>	<b>264</b>	<b>161</b>	<b>103</b>

## Нас баралт, 2025, 2026 оны эхний 4 сарын байдлаар

Аймаг хот	Нийт нас баралт		Эмнэлгийн нас баралт			Эмнэлэгт хоног болоогүй			
	2025 онд	2026 онд	5 жилийн дундаж	2025 онд	2026 онд	5 жилийн дундаж	2025 онд	2026 онд	5 жилийн дундаж
1. Архангай	168	191	170	38	36	38	11	6	12
2. Баян-Өлгий	156	122	148	16	15	17	5	7	7
3. Баянхонгор	132	120	135	26	30	31	8	9	10
4. Булган	119	87	108	19	8	17	5	4	6
5. Говь-Алтай	79	77	89	15	20	20	4	4	6
6. Говьсүмбэр	30	26	31	12	9	13	2	1	4
7. Дархан-Уул	172	168	163	80	59	65	26	15	20
8. Дорноговь	121	141	123	33	37	36	10	7	9
9. Дорнод	128	135	124	40	49	40	10	12	11
10. Дундговь	90	85	80	13	19	17	5	5	7
11. Завхан	119	125	121	20	19	21	11	9	7
12. Орхон	150	171	170	48	45	43	22	8	12
13. Өвөрхангай	186	197	193	42	49	36	11	20	10
14. Өмнөговь	117	125	112	42	34	31	7	14	11
15. Сүхбаатар	101	99	106	19	16	19	7	3	6
16. Сэлэнгэ	186	203	184	27	26	27	5	7	8
17. Төв	167	187	172	40	47	39	11	15	11
18. Увс	160	130	138	23	19	24	7	5	8
19. Ховд	90	139	114	11	23	18	3	5	3
20. Хөвсгөл	223	215	233	55	39	47	25	8	18
21. Хэнтий	121	108	124	27	23	33	11	4	11
<b>АЙМГИЙН ДҮН</b>	<b>2815</b>	<b>2851</b>	<b>2837</b>	<b>646</b>	<b>622</b>	<b>630</b>	<b>206</b>	<b>168</b>	<b>195</b>
22. Улаанбаатар	2922	3029	2894	1343	1384	1260	213	242	210
<b>Улсын дүн</b>	<b>5737</b>	<b>5880</b>	<b>5731</b>	<b>1989</b>	<b>2006</b>	<b>1890</b>	<b>419</b>	<b>410</b>	<b>405</b>

## Эмнэлгийн тусламж, үйлчилгээний зарим үзүүлэлтүүд 2026 оны эхний 4 сарын байдлаар

Аймаг хот	Нийт үзлэг	Үүнээс						Өр хоног	Дундаж ор хоног	Бүртгэгдсэн өвчлөл		
		Урьдчилан сэргийлэх үзлэг	Өвчний учир амбулаторт	Идэвхитэй хяналт	Гэрлийн идэвхитэй	Гэрийн дуудлаг- аар	Эмчлэгч- ийнхүү			2025 онд	2026 онд	5 жилийн дундаж
1. Архангай	126812	42516	59250	14348	8563	2135	5575	37170	6.6	37267	29845	36470
2. Баян-Өлгий	183295	39093	89612	25000	25213	4377	8714	57310	6.5	44389	40975	44915
3. Баянхонгор	117110	35235	49333	15304	12935	4303	6744	44365	6.5	30101	28844	30917
4. Булган	88997	19065	8289	8289	5542	2089	3251	22432	6.9	38114	32844	34802
5. Говь-Алтай	114866	28957	64914	6892	10661	3442	3586	23732	6.6	22511	19048	21579
6. Говьсүмбэр	43491	6493	30256	2627	4101	14	1754	12054	6.7	1674	1728	2281
7. Дархан-Уул	262228	80974	118496	24995	36965	798	8148	54265	6.5	26280	31214	27843
8. Дорноговь	172050	57529	77988	21695	13044	1794	5413	36970	6.7	37080	31503	37750
9. Дорнод	181166	50723	90353	16900	21951	1239	5595	38558	6.8	37960	34297	34679
10. Дундговь	62955	14498	36944	5996	4932	585	2869	19992	6.9	15403	14078	17130
11. Завхан	143157	24960	74316	26209	11511	6161	5452	36341	6.6	36216	37021	41141
12. Орхон	274856	92834	121283	18353	41587	799	9589	60647	6.2	25483	24943	26269
13. Өвөрхангай	188966	47601	115339	13697	9242	3087	9203	62242	6.7	22716	33069	25327
14. Өмнөговь	162967	45218	89848	20332	6595	974	5585	34632	6.1	37575	37612	37227
15. Сүхбаатар	96149	25043	53038	11908	3842	2318	5150	39451	7.6	19339	12663	16393
16. Сэлэнгэ	227664	88077	97590	22902	16978	2117	8118	56235	7.0	34676	29827	31582
17. Төв	137770	51340	62243	18076	5225	886	5302	38845	7.2	41919	41808	42884
18. Увс	154158	30755	93732	16217	10442	3012	6476	44838	6.9	23271	24964	28906
19. Хөвд	170927	35355	94796	18698	20075	2003	8285	60256	7.2	45685	38727	40972
20. Хөвсгөл	251687	79015	122298	25776	19876	4722	8350	52716	6.2	39241	39172	41277
21. Хэнтий	137556	28688	83516	13431	9891	2030	6333	46289	7.3	31085	30605	33677
<b>Аймгийн дүн</b>	<b>3298727</b>	<b>923969</b>	<b>1679077</b>	<b>347645</b>	<b>299171</b>	<b>48865</b>	<b>129492</b>	<b>89320</b>	<b>6.7</b>	<b>647985</b>	<b>614787</b>	<b>654020</b>
22. Улаанбаатар	4913785	1183689	2807151	397151	514385	11409	171311	1093677	6.3	630638	660010	652847
<b>Улсын дүн</b>	<b>8212512</b>	<b>2107658</b>	<b>4486228</b>	<b>744796</b>	<b>813556</b>	<b>60274</b>	<b>300803</b>	<b>1972997</b>	<b>6.5</b>	<b>1278623</b>	<b>1274797</b>	<b>1306867</b>

## Халдварт өвчин, аймгаар. 2025, 2026 оны эхний 4 сарын байдлаар

Аймаг хот	Нийт халдварт өвчин								Таргал
	Өвчлөл		10 000 хүнд				5 жилийн дундаж	5 жилийн дундаж	
	2025 онд	2026 онд	2025 онд	2025 онд	2026 онд	2026 онд			
1. Архангай	245	157	213	26.8	17.2	23.1	0	0	
2. Баян-Өлгий	154	101	178	13.0	9.3	15.4	0	0	
3. Баянхонгор	361	203	356	41.0	23.1	40.4	0	0	
4. Булган	84	72	121	13.9	12.2	20.1	1	1	
5. Говь-Алтай	140	192	190	24.8	34.2	33.5	0	0	
6. Говьсүмбэр	91	50	86	50.1	27.6	47.6	1	1	
7. Дархан-Уул	352	419	515	31.8	39.9	47.3	0	0	
8. Дорноговь	310	335	387	43.0	45.3	53.8	2	2	
9. Дорнод	640	532	777	75.6	63.4	92.3	2	2	
10. Дундговь	233	151	145	50.8	32.9	31.4	0	0	
11. Завхан	264	213	175	37.3	30.4	24.7	0	0	
12. Орхон	287	393	327	25.7	37.0	29.8	1	1	
13. Өвөрхангай	274	372	311	24.0	32.8	27.2	0	0	
14. Өмнөговь	592	543	582	76.5	67.9	75.8	0	0	
15. Сүхбаатар	305	331	311	46.4	49.8	47.2	1	1	
16. Сэлэнгэ	175	213	370	16.5	20.5	34.7	1	1	
17. Төв	372	597	442	40.6	64.2	48.0	1	1	
18. Увс	172	229	189	20.3	27.2	22.4	2	2	
19. Ховд	237	383	260	25.6	42.6	28.4	1	1	
20. Хөвсгөл	423	457	438	31.0	33.7	32.1	2	2	
21. Хэнтий	341	118	177	43.1	15.0	22.4	0	0	
<b>АЙМГИЙН ДҮН</b>	<b>6052</b>	<b>6061</b>	<b>6550</b>	<b>34.1</b>	<b>34.6</b>	<b>37.0</b>	<b>15</b>	<b>15</b>	
22. Улаанбаатар	8268		7467	46.8	49.9	43.3	13	13	
<b>Улсын дүн</b>	<b>14320</b>	<b>14413</b>	<b>14017</b>	<b>40.4</b>	<b>42.1</b>	<b>40.1</b>	<b>28</b>	<b>28</b>	

## Халдварт өвчин, төрлөөр 2025, 2026 оны эхний 4 сарын байдлаар

№	Халдварт өвчин /ӨОУА 10 нэршлээр/	Өвчлөл				10 000 хүнд				Таргалт
		2025 онд		2026 онд		2025 онд		2026 онд		
		Тоо	Өсөлт бууралт	Тоо	Өсөлт бууралт	Тоо	Өсөлт бууралт	Тоо	Өсөлт бууралт	
1	Холер (A00)	0	0	0	0	0.0	0.0	0.0	0.0	0
2	Балнад (A01)	0	0	0	0	0.0	0.0	0.0	0.0	0
3	Сальмонеллэз (A02)	136	169	33	33	0.4	0.5	0.1	0.1	0
4	Цусан суулга (A03)	332	303	-29	-29	0.9	0.9	0.0	0.0	0
5	Бактерийн гаралтай бусад хоолны хордлого (A05)	531	210	-321	-321	1.5	0.6	-0.9	-0.9	0
6	Халдварын гаралтай гастроэнтерит ба суулга (A09)	95	114	19	19	0.3	0.3	0.0	0.0	0
7	Сүрьеэ (A15-A19)	756	690	-66	-66	2.1	2.0	-0.1	-0.1	13
8	Тарваган тахал (A20)	0	0	0	0	0.0	0.0	0.0	0.0	0
9	Боом өвчин (A22)	0	0	0	0	0.0	0.0	0.0	0.0	0
10	Бруцеллэз (A23)	5	16	11	11	0.0	0.0	0.0	0.0	0
11	Татран (A35)	0	0	0	0	0.0	0.0	0.0	0.0	0
12	Сахуу (A36)	0	0	0	0	0.0	0.0	0.0	0.0	0
13	Хөхүүл ханиад (A37)	0	0	0	0	0.0	0.0	0.0	0.0	0
14	Улаан эсэргэнэ (A38)	191	256	65	65	0.5	0.7	0.2	0.2	0
15	Менингококк халдвар (A39)	5	7	2	2	0.0	0.0	0.0	0.0	3
16	Ёлом (A46)	90	65	-25	-25	0.3	0.2	-0.1	-0.1	0
17	Хийт үхжил (A48)	0	0	0	0	0.0	0.0	0.0	0.0	0
18	Тэмбүү (A50-A53)	1536	1423	-113	-113	4.3	4.2	-0.1	-0.1	3
19	Үүнээс: төрөлхийн тэмбүү (A50)	8	6	-2	-2	-	-	-	-	3
20	Гонококк халдвар (A54)	1283	1006	-277	-277	3.6	2.9	-0.7	-0.7	0
21	Трихомониаз (A59)	957	696	-261	-261	2.7	2.0	-0.7	-0.7	0
22	Спирохетээр сэдээлдсэн бусад халдвар (A69)	0	1	1	1	0.0	0.0	0.0	0.0	0

№	Халдварт өвчин /ӨУА 10 нэршлээр/	Өвчлөл				10 000 хүнд				Нас баралт
		2025 онд	2026 онд	Өсөлт бууралт	2025 онд	2026 онд	Өсөлт бууралт	2026 онд		
23	Хачитт рикеттсиоз (A77)	5	38	33	0.0	0.1	0.1	0.1	0	
24	Цочмог полиомиелит (A80)	0	0	0	0.0	0.0	0.0	0.0	0	
25	Галзуу (A82)	0	0	0	0.0	0.0	0.0	0.0	0	
26	Хачагаар дамжих вирус энцефалит (A84)	0	0	0	0.0	0.0	0.0	0.0	0	
27	Бэтэг (B67)	1	3	2	0.0	0.0	0.0	0.0	0	
28	Салхинцээг (B01)	4944	3612	-1332	13.9	10.5	-3.4	-3.4	0	
29	Улаанбурхан (B05)	1035	970	-65	2.9	2.8	-0.1	-0.1	6	
30	Улаанууд (B06)	0	0	0	0.0	0.0	0.0	0.0	0	
31	Халдварт эритема (B08.3)	195	215	20	0.6	0.6	0.0	0.0	0	
32	Гар,хөл,амны өвчин (B08.4)	445	2132	1687	1.3	6.2	4.9	4.9	0	
33	Вируст гепатит (B15-B19)	83	65	-18	0.2	0.2	0.0	0.0	1	
34	Вируст гепатит А (B15)	4	0	-4	0.0	0.0	0.0	0.0	-	
35	Вируст гепатит В (B16)	25	24	-1	0.1	0.1	0.0	0.0	-	
36	Вируст гепатит С (B17.1)	46	32	-14	0.1	0.1	0.0	0.0	-	
37	ХДХВ/ДОХ (B20-B24)	12	9	-3	0.0	0.0	0.0	0.0	0	
38	Гахай хавдар (B26)	47	75	28	0.1	0.2	0.1	0.1	0	
39	Мөөгөнцөргөх (B45-B49)	385	580	195	1.1	1.7	0.6	0.6	0	
40	Нярайн бактерт ужил (P36)	2	1	-1	0.0	0.0	0.0	0.0	1	
41	АЦХАХ/SARS (B34.2)	0	0	0	0.0	0.0	0.0	0.0	0	
42	Хумхаа (B50)	1	0	-1	0.0	0.0	0.0	0.0	0	
43	Коронавируст халдвар (COVID-19)	9	0	-9	0.0	0.0	0.0	0.0	0	
44	Бусад халдварт өвчин	1239	1757	518	3.5	5.1	1.6	1.6	1	
45	<b>Бүгд</b>	<b>14320</b>	<b>14413</b>	<b>93</b>	<b>40.4</b>	<b>42.1</b>	<b>1.7</b>	<b>1.7</b>	<b>28</b>	

# 1. Гэдэсний халдварт өвчин

Аймаг хот	A00 Холер /Cholera/										A01 Балнад /Typhoid and paratyphoid fevers/											
	Өвчлөл					10 000 хүнд					Үсэглэл					10 000 хүнд						
	2025 онд	2026 онд	5 жилийн дундаж	2025 онд	2026 онд	5 жилийн дундаж	Үсэглэл	2025 онд	2026 онд	5 жилийн дундаж	Үсэглэл	2025 онд	2026 онд	5 жилийн дундаж	2025 онд	2026 онд	5 жилийн дундаж	Үсэглэл	2025 онд	2026 онд	5 жилийн дундаж	
1. Архангай	0	0	0	0.0	0.0	0.0	0	0	0	0.0	0.0	0	0	0	0	0	0	0	0	0	0.0	0.0
2. Баян-Өлгий	0	0	0	0.0	0.0	0.0	0	0	0	0.0	0.0	0	0	0	0	0	0	0	0	0	0.0	0.0
3. Баянхонгор	0	0	0	0.0	0.0	0.0	0	0	0	0.0	0.0	0	0	0	0	0	0	0	0	0	0.0	0.0
4. Булган	0	0	0	0.0	0.0	0.0	0	0	0	0.0	0.0	0	0	0	0	0	0	0	0	0	0.0	0.0
5. Говь-Алтай	0	0	0	0.0	0.0	0.0	0	0	0	0.0	0.0	0	0	0	0	0	0	0	0	0	0.0	0.0
6. Говьсүмбэр	0	0	0	0.0	0.0	0.0	0	0	0	0.0	0.0	0	0	0	0	0	0	0	0	0	0.0	0.0
7. Дархан-Уул	0	0	0	0.0	0.0	0.0	0	0	0	0.0	0.0	0	0	0	0	0	0	0	0	0	0.0	0.0
8. Дорноговь	0	0	0	0.0	0.0	0.0	0	0	0	0.0	0.0	0	0	0	0	0	0	0	0	0	0.0	0.0
9. Дорнод	0	0	0	0.0	0.0	0.0	0	0	0	0.0	0.0	0	0	0	0	0	0	0	0	0	0.0	0.0
10. Дундговь	0	0	0	0.0	0.0	0.0	0	0	0	0.0	0.0	0	0	0	0	0	0	0	0	0	0.0	0.0
11. Завхан	0	0	0	0.0	0.0	0.0	0	0	0	0.0	0.0	0	0	0	0	0	0	0	0	0	0.0	0.0
12. Орхон	0	0	0	0.0	0.0	0.0	0	0	0	0.0	0.0	0	0	0	0	0	0	0	0	0	0.0	0.0
13. Өвөрхангай	0	0	0	0.0	0.0	0.0	0	0	0	0.0	0.0	0	0	0	0	0	0	0	0	0	0.0	0.0
14. Өмнөговь	0	0	0	0.0	0.0	0.0	0	0	0	0.0	0.0	0	0	0	0	0	0	0	0	0	0.0	0.0
15. Сүхбаатар	0	0	0	0.0	0.0	0.0	0	0	0	0.0	0.0	0	0	0	0	0	0	0	0	0	0.0	0.0
16. Сэлэнгэ	0	0	0	0.0	0.0	0.0	0	0	0	0.0	0.0	0	0	0	0	0	0	0	0	0	0.0	0.0
17. Төв	0	0	0	0.0	0.0	0.0	0	0	0	0.0	0.0	0	0	0	0	0	0	0	0	0	0.0	0.0
18. Увс	0	0	0	0.0	0.0	0.0	0	0	0	0.0	0.0	0	0	0	0	0	0	0	0	0	0.0	0.0
19. Ховд	0	0	0	0.0	0.0	0.0	0	0	0	0.0	0.0	0	0	0	0	0	0	0	0	0	0.0	0.0
20. Хөвсгөл	0	0	0	0.0	0.0	0.0	0	0	0	0.0	0.0	0	0	0	0	0	0	0	0	0	0.0	0.0
21. Хэнтий	0	0	0	0.0	0.0	0.0	0	0	0	0.0	0.0	0	0	0	0	0	0	0	0	0	0.0	0.0
<b>Аймгийн дүн</b>	<b>0</b>	<b>0</b>	<b>0</b>	<b>0.0</b>	<b>0.0</b>	<b>0.0</b>	<b>0</b>	<b>0</b>	<b>0</b>	<b>0.0</b>	<b>0.0</b>	<b>0</b>	<b>0</b>	<b>0</b>	<b>0</b>	<b>0</b>	<b>0</b>	<b>0</b>	<b>0</b>	<b>0</b>	<b>0.0</b>	<b>0.0</b>
22. Улаанбаатар	0	0	0	0.0	0.0	0.0	0	0	0	0.0	0.0	0	0	0	0	0	0	0	0	0	0.0	0.0
<b>Улсын дүн</b>	<b>0</b>	<b>0</b>	<b>0</b>	<b>0.0</b>	<b>0.0</b>	<b>0.0</b>	<b>0</b>	<b>0</b>	<b>0</b>	<b>0.0</b>	<b>0.0</b>	<b>0</b>	<b>0</b>	<b>0</b>	<b>0</b>	<b>0</b>	<b>0</b>	<b>0</b>	<b>0</b>	<b>0</b>	<b>0.0</b>	<b>0.0</b>

Аймаг хот	A02 Сальмонеллез /Other salmonella infections/										A03 Цусан суулга /Shigellosis/											
	Өвчлөл					10 000 хүнд					Тэгш Харгал	Өвчлөл					10 000 хүнд					Тэгш Харгал
	2025 онд	2026 онд	5 жилийн дундаж	2025 онд	2026 онд	2025 онд	2026 онд	5 жилийн дундаж	2025 онд	2026 онд		2025 онд	2026 онд	5 жилийн дундаж	2025 онд	2026 онд	2025 онд	2026 онд	5 жилийн дундаж			
1. Архангай	1	0	2	0.1	0.0	0.2	0	0	0.2	0	13	5	11	1.4	0.5	1.2	0	0				
2. Баян-Өлгий	5	1	2	0.4	0.1	0.2	0	0	0.2	0	0	0	2	0.0	0.0	0.2	0	0				
3. Баянхонгор	0	0	0	0.0	0.0	0.0	0	0	0.0	0	0	0	1	0.0	0.0	0.1	0	0				
4. Булган	0	2	0	0.0	0.3	0.1	0	0	0.1	0	0	0	0	0.0	0.0	0.0	0	0				
5. Говь-Алтай	0	0	0	0.0	0.0	0.0	0	1	0.0	0	1	3	1	0.2	0.5	0.2	0	0				
6. Говьсүмбэр	0	0	0	0.0	0.0	0.0	0	0	0.0	0	0	0	0	0.0	0.0	0.0	0	0				
7. Дархан-Уул	0	0	0	0.0	0.0	0.0	0	0	0.0	0	0	0	0	0.0	0.0	0.0	0	0				
8. Дорноговь	0	0	2	0.0	0.0	0.3	0	6	0.0	0.3	6	6	18	0.8	0.8	2.5	0	0				
9. Дорнод	2	1	2	0.2	0.1	0.3	0	0	0.1	0.3	0	0	6	0.0	0.0	0.7	0	0				
10. Дундговь	1	0	0	0.2	0.0	0.0	0	0	0.0	0.0	0	0	0	0.0	0.0	0.1	0	0				
11. Завхан	0	0	0	0.0	0.0	0.0	0	5	0.0	0.0	5	2	3	0.7	0.3	0.4	0	0				
12. Орхон	0	2	0	0.0	0.2	0.0	0	4	0.0	0.0	4	3	4	0.4	0.3	0.4	0	0				
13. Өвөрхангай	5	0	1	0.4	0.0	0.1	0	7	0.0	0.1	7	3	7	0.6	0.3	0.6	0	0				
14. Өмнөговь	1	0	1	0.1	0.0	0.1	0	2	0.0	0.1	2	4	4	0.3	0.5	0.6	0	0				
15. Сүхбаатар	5	7	6	0.8	1.1	0.9	0	8	0.8	1.1	8	5	6	1.2	0.8	0.9	0	0				
16. Сэлэнгэ	10	23	10	0.9	2.2	0.9	0	10	0.9	2.2	10	7	9	0.9	0.7	0.8	0	0				
17. Төв	26	19	28	2.8	2.0	3.0	0	10	2.0	3.0	10	17	11	1.1	1.8	1.2	0	0				
18. Увс	2	0	0	0.2	0.0	0.0	0	6	0.0	0.0	6	7	7	0.7	0.8	0.8	0	0				
19. Ховд	0	0	0	0.0	0.0	0.0	0	1	0.0	0.0	1	0	1	0.1	0.0	0.2	0	0				
20. Хөвсгөл	1	0	0	0.1	0.0	0.0	0	9	0.0	0.0	9	8	14	0.7	0.6	1.1	0	0				
21. Хэнтий	0	0	0	0.0	0.0	0.0	0	0	0.0	0.0	0	0	1	0.0	0.0	0.1	0	0				
<b>АЙМГИЙН ДҮН</b>	<b>59</b>	<b>55</b>	<b>57</b>	<b>0.3</b>	<b>0.3</b>	<b>0.3</b>	<b>0</b>	<b>82</b>	<b>0.3</b>	<b>0.3</b>	<b>82</b>	<b>70</b>	<b>107</b>	<b>0.5</b>	<b>0.4</b>	<b>0.6</b>	<b>0</b>	<b>0</b>				
22. Улаанбаатар	77	114	75	0.4	0.7	0.4	0	250	0.4	0.7	250	233	289	1.4	1.4	1.7	0	0				
<b>Улсын дүн</b>	<b>136</b>	<b>169</b>	<b>131</b>	<b>0.4</b>	<b>0.5</b>	<b>0.4</b>	<b>0</b>	<b>332</b>	<b>0.4</b>	<b>0.5</b>	<b>332</b>	<b>303</b>	<b>397</b>	<b>0.9</b>	<b>0.9</b>	<b>1.1</b>	<b>0</b>	<b>0</b>				

Аймаг хот	A05 Бактерийн гаралтай бусад хоолны хордлого /Other bacterial foodborne intoxications/										A09 Халдварын гаралтай гастроэнтерит ба суулга /Diarrhoea and gastroenteritis of presumed infectious origin/														
	Өвчлөл					10 000 хүнд					Үлдэгдэл					Өвчлөл					10 000 хүнд				
	2025 онд	2026 онд	5 жилийн дундаж	2025 онд	2026 онд	5 жилийн дундаж	2025 онд	2026 онд	5 жилийн дундаж	2025 онд	2026 онд	5 жилийн дундаж	2025 онд	2026 онд	5 жилийн дундаж	2025 онд	2026 онд	5 жилийн дундаж	2025 онд	2026 онд	5 жилийн дундаж				
1. Архангай	0	8	2	0.0	0.9	0.2	0	0	0	0	0	0	0	0	0	0	0	0	0	0	0				
2. Баян-Өлгий	0	0	0	0.0	0.0	0.0	0	0	0	0	0	0	0	0	0	0	0	0	0	0	0				
3. Баянхонгор	0	0	0	0.0	0.0	0.0	0	0	0	0	0	1	1	1	0.1	0.1	0.1	0	0	0	0				
4. Булган	0	0	0	0.0	0.0	0.0	0	0	0	0	0	5	1	3	0.8	0.2	0.5	0	0	0	0				
5. Говь-Алтай	0	0	6	0.0	0.0	1.1	0	35	81	41	6.2	14.4	7.3	0	0	0	0	0	0	0	0				
6. Говьсүмбэр	1	0	0	0.6	0.0	0.1	0	0	0	0	0	0	0	0	0	0	0	0	0	0	0				
7. Дархан-Уул	8	11	4	0.7	1.0	0.4	0	0	0	0	0	0	0	0	0	0	0	0	0	0	0				
8. Дорноговь	0	0	0	0.0	0.0	0.0	0	0	0	0	0	0	0	3	0.0	0.0	0.4	0	0	0	0				
9. Дорнод	0	0	0	0.0	0.0	0.0	0	0	0	0	0	0	0	0	0.0	0.0	0.0	0	0	0	0				
10. Дундговь	0	0	0	0.0	0.0	0.0	0	0	0	0	0	0	0	0	0.0	0.0	0.0	0	0	0	0				
11. Завхан	0	0	0	0.0	0.0	0.0	0	0	0	0	0	0	0	0	0.0	0.0	0.0	0	0	0	0				
12. Орхон	5	7	3	0.4	0.7	0.2	0	0	0	0	0	0	0	0	0.0	0.0	0.0	0	0	0	0				
13. Өвөрхангай	4	0	1	0.3	0.0	0.1	0	0	0	0	0	0	0	0	0.0	0.0	0.0	0	0	0	0				
14. Өмнөговь	39	66	27	5.0	8.2	3.5	0	0	0	0	0	0	0	0	0.0	0.0	0.0	0	0	0	0				
15. Сүхбаатар	0	0	0	0.0	0.0	0.0	0	0	0	0	0	0	0	0	0.0	0.0	0.0	0	0	0	0				
16. Сэлэнгэ	0	0	0	0.0	0.0	0.0	0	0	0	0	0	0	0	0	0.0	0.0	0.0	0	0	0	0				
17. Төв	6	25	7	0.7	2.7	0.8	0	0	0	0	0	0	0	0	0.0	0.0	0.0	0	0	0	0				
18. Увс	0	0	0	0.0	0.0	0.0	0	2	0	1	0.2	0.0	0.1	0	0	0	0	0	0	0	0				
19. Хөвд	0	0	0	0.0	0.0	0.0	0	0	0	0	0	0	0	0	0.0	0.0	0.0	0	0	0	0				
20. Хөвсгөл	3	0	10	0.2	0.0	0.7	0	0	0	0	0	0	0	0	0.0	0.0	0.0	0	0	0	0				
21. Хэнтий	59	0	12	7.5	0.0	1.5	0	0	0	0	0	0	0	0	0.0	0.0	0.0	0	0	0	0				
<b>Аймгийн дүн</b>	<b>125</b>	<b>117</b>	<b>73</b>	<b>0.7</b>	<b>0.7</b>	<b>0.4</b>	<b>0</b>	<b>43</b>	<b>83</b>	<b>49</b>	<b>0.2</b>	<b>0.5</b>	<b>0.3</b>	<b>0</b>											
22. Улаанбаатар	406	93	110	2.3	0.6	0.6	0	52	31	17	0.3	0.2	0.1	0	0	0	0	0	0	0	0				
<b>Улсын дүн</b>	<b>531</b>	<b>210</b>	<b>183</b>	<b>1.5</b>	<b>0.6</b>	<b>0.5</b>	<b>0</b>	<b>95</b>	<b>114</b>	<b>66</b>	<b>0.3</b>	<b>0.3</b>	<b>0.2</b>	<b>0</b>											

Аймаг хот	A80 Цочмог полиомиелит /Acute poliomyelitis/										B08.4 Гар, хөл, амны өвчин /Hand, foot and mouth disease/									
	Өвчлөл			10 000 хүнд			Таргалт	Өвчлөл			10 000 хүнд			Таргалт						
	2025 онд	2026 онд	5 жилийн дундаж	2025 онд	2026 онд	5 жилийн дундаж		2025 онд	2026 онд	5 жилийн дундаж	2025 онд	2026 онд	5 жилийн дундаж							
1. Архангай	0	0	0	0.0	0.0	0.0	0	2	3	12	0.2	0.3	1.3	0						
2. Баян-Өлгий	0	0	0	0.0	0.0	0.0	0	4	4	6	0.3	0.4	0.5	0						
3. Баянхонгор	0	0	0	0.0	0.0	0.0	0	4	4	5	0.5	0.5	0.6	0						
4. Булган	0	0	0	0.0	0.0	0.0	0	10	9	7	1.7	1.5	1.1	0						
5. Говь-Алтай	0	0	0	0.0	0.0	0.0	0	0	18	10	0.0	3.2	1.8	0						
6. Говьсүмбэр	0	0	0	0.0	0.0	0.0	0	2	4	2	1.1	2.2	1.2	0						
7. Дархан-Уул	0	0	0	0.0	0.0	0.0	0	21	80	116	1.9	7.6	10.7	0						
8. Дорноговь	0	0	0	0.0	0.0	0.0	0	21	0	16	2.9	0.0	2.2	0						
9. Дорнод	0	0	0	0.0	0.0	0.0	0	28	1	73	3.3	0.1	8.7	0						
10. Дундговь	0	0	0	0.0	0.0	0.0	0	15	3	6	3.3	0.7	1.3	0						
11. Завхан	0	0	0	0.0	0.0	0.0	0	14	10	7	2.0	1.4	1.0	0						
12. Орхон	0	0	0	0.0	0.0	0.0	0	12	89	26	1.1	8.4	2.4	0						
13. Өвөрхангай	0	0	0	0.0	0.0	0.0	0	1	137	41	0.1	12.1	3.6	0						
14. Өмнөговь	0	0	0	0.0	0.0	0.0	0	9	34	50	1.2	4.2	6.5	0						
15. Сүхбаатар	0	0	0	0.0	0.0	0.0	0	16	9	37	2.4	1.4	5.7	0						
16. Сэлэнгэ	0	0	0	0.0	0.0	0.0	0	5	15	9	0.5	1.4	0.9	0						
17. Төв	0	0	0	0.0	0.0	0.0	0	44	187	70	4.8	20.1	7.6	0						
18. Увс	0	0	0	0.0	0.0	0.0	0	0	21	16	0.0	2.5	1.9	0						
19. Ховд	0	0	0	0.0	0.0	0.0	0	0	140	33	0.0	15.6	3.7	0						
20. Хөвсгөл	0	0	0	0.0	0.0	0.0	0	5	8	8	0.4	0.6	0.6	0						
21. Хэнтий	0	0	0	0.0	0.0	0.0	0	8	0	8	1.0	0.0	1.0	0						
<b>Аймгийн дүн</b>	<b>0</b>	<b>0</b>	<b>0</b>	<b>0.0</b>	<b>0.0</b>	<b>0.0</b>	<b>0</b>	<b>221</b>	<b>776</b>	<b>559</b>	<b>1.2</b>	<b>4.4</b>	<b>3.2</b>	<b>0</b>						
22. Улаанбаатар	0	0	0	0.0	0.0	0.0	0	224	1356	692	1.3	8.1	4.1	0						
<b>Улсын дүн</b>	<b>0</b>	<b>0</b>	<b>0</b>	<b>0.0</b>	<b>0.0</b>	<b>0.0</b>	<b>0</b>	<b>445</b>	<b>2132</b>	<b>1251</b>	<b>1.3</b>	<b>6.2</b>	<b>3.6</b>	<b>0</b>						

Аймаг хот	В15-В19 Вируст хелатит /Viral hepatitis/										В15 Вируст хелатит А /Acute hepatitis A/																	
	Өвчлөл					10 000 хунд					Нас баарт	Өвчлөл					10 000 хунд					Нас баарт						
	2025 онд	2026 онд	5 жилийн дундаж	2025 онд	2026 онд	5 жилийн дундаж	2025 онд	2026 онд	5 жилийн дундаж	2025 онд		2026 онд	5 жилийн дундаж	2025 онд	2026 онд	5 жилийн дундаж												
1. Архангай	0	0	1	0.0	0.0	0.1	0	0	0	0	0	0	0	0	0	0	0	0	0	0	0	0	0	0	0	0	0	
2. Баян-Өлгий	1	2	2	0.1	0.2	0.2	0	0	0	0	0.2	0	0	0	0	0	0	0	0	0	0	0	0	0	0	0	0	0
3. Баянхонгор	2	0	1	0.2	0.0	0.1	0	0	0	0	0.1	0	0	0	0	0	0	0	0	0	0	0	0	0	0	0	0	0
4. Булган	0	2	0	0.0	0.3	0.1	0	0	0	0	0.1	0	0	0	0	0	0	0	0	0	0	0	0	0	0	0	0	0
5. Говь-Алтай	0	3	1	0.0	0.5	0.1	0	0	0	0	0.1	0	0	0	0	0	0	0	0	0	0	0	0	0	0	0	0	0
6. Говьсүмбэр	0	0	1	0.0	0.0	0.8	0	0	0	0	0.8	0	0	0	0	0	0	0	0	0	0	0	0	0	0	0	0	0
7. Дархан-Уул	6	0	1	0.5	0.0	0.1	0	0	0	0	0.1	0	0	0	0	0	0	0	0	0	0	0	0	0	0	0	0	0
8. Дорноговь	0	3	1	0.0	0.4	0.2	0	0	0	0	0.2	0	0	0	0	0	0	0	0	0	0	0	0	0	0	0	0	0
9. Дорнод	0	0	0	0.0	0.0	0.0	0	0	0	0	0.0	0	0	0	0	0	0	0	0	0	0	0	0	0	0	0	0	0
10. Дундговь	0	0	0	0.0	0.0	0.0	0	0	0	0	0.0	0	0	0	0	0	0	0	0	0	0	0	0	0	0	0	0	0
11. Завхан	0	2	1	0.0	0.3	0.1	0	0	0	0	0.1	0	0	0	0	0	0	0	0	0	0	0	0	0	0	0	0	0
12. Орхон	1	0	2	0.1	0.0	0.2	0	0	0	0	0.2	0	0	0	0	0	0	0	0	0	0	0	0	0	0	0	0	0
13. Өвөрхангай	2	2	2	0.2	0.2	0.2	0	0	0	0	0.2	0	1	0	0	0	0	0	0	0	0	0	0	0	0	0	0	0
14. Өмнөговь	2	1	1	0.3	0.1	0.1	0	0	0	0	0.1	0	0	0	0	0	0	0	0	0	0	0	0	0	0	0	0	0
15. Сүхбаатар	0	1	1	0.0	0.2	0.2	0	0	0	0	0.2	0	0	0	0	0	0	0	0	0	0	0	0	0	0	0	0	0
16. Сэлэнгэ	0	0	0	0.0	0.0	0.0	0	0	0	0	0.0	0	0	0	0	0	0	0	0	0	0	0	0	0	0	0	0	0
17. Төв	1	1	0	0.1	0.1	0.0	0	0	0	0	0.0	0	0	0	0	0	0	0	0	0	0	0	0	0	0	0	0	0
18. Увс	3	4	2	0.4	0.5	0.2	0	0	0	0	0.2	0	0	0	0	0	0	0	0	0	0	0	0	0	0	0	0	0
19. Ховд	1	3	1	0.1	0.3	0.1	0	0	0	0	0.1	0	0	0	0	0	0	0	0	0	0	0	0	0	0	0	0	0
20. Хөвсгөл	0	1	1	0.0	0.1	0.1	0	0	0	0	0.1	0	0	0	0	0	0	0	0	0	0	0	0	0	0	0	0	0
21. Хэнтий	0	0	1	0.0	0.0	0.1	0	0	0	0	0.1	0	0	0	0	0	0	0	0	0	0	0	0	0	0	0	0	0
<b>Аймгийн дүн</b>	<b>19</b>	<b>25</b>	<b>22</b>	<b>0.1</b>	<b>0.1</b>	<b>0.1</b>	<b>0</b>	<b>1</b>	<b>0</b>	<b>0.1</b>	<b>0.1</b>	<b>0</b>	<b>1</b>	<b>0</b>	<b>0</b>	<b>0</b>	<b>0</b>	<b>0</b>	<b>0</b>	<b>0</b>	<b>0</b>	<b>0</b>	<b>0</b>	<b>0</b>	<b>0</b>	<b>0</b>	<b>0</b>	<b>0</b>
22. Улаанбаатар	64	40	52	0.4	0.2	0.3	1	3	0	1	0.3	1	3	0	1	0	0	0	0	0	0	0	0	0	0	0	0	0
<b>Улсын дүн</b>	<b>83</b>	<b>65</b>	<b>74</b>	<b>0.2</b>	<b>0.2</b>	<b>0.2</b>	<b>1</b>	<b>4</b>	<b>0</b>	<b>0.2</b>	<b>0.2</b>	<b>1</b>	<b>4</b>	<b>0</b>	<b>0</b>	<b>0</b>	<b>0</b>	<b>0</b>	<b>0</b>	<b>0</b>	<b>0</b>	<b>0</b>	<b>0</b>	<b>0</b>	<b>0</b>	<b>0</b>	<b>0</b>	<b>0</b>

## 2. Амьсгалын замын халдварт өвчин

Аймаг хот	A15-A19 Сурьес/Tuberculosis/										A36 Сахуу/Diphtheria/									
	Өвчлөл					10 000 хүнд					Өвчлөл					10 000 хүнд				
	2025 онд	2026 онд	5 жилийн дундаж	2025 онд	2026 онд	5 жилийн дундаж	2025 онд	2026 онд	5 жилийн дундаж	Нэгарагт	2025 онд	2026 онд	5 жилийн дундаж	2025 онд	2026 онд	5 жилийн дундаж	Нэгарагт			
1. Архангай	18	22	14	2.0	2.4	1.5	0	0	0	0	0	0	0	0	0	0	0			
2. Баян-Өлгий	10	8	7	0.8	0.7	0.6	0	0	0	0	0	0	0	0	0	0	0			
3. Баянхонгор	9	10	12	1.0	1.1	1.4	0	0	0	0	0	0	0	0	0	0	0			
4. Булган	5	6	7	0.8	1.0	1.1	1	0	0	0	0	0	0	0	0	0	0			
5. Говь-Алтай	16	6	8	2.8	1.1	1.5	0	0	0	0	0	0	0	0	0	0	0			
6. Говьсүмбэр	7	6	9	3.9	3.3	4.8	1	0	0	0	0	0	0	0	0	0	0			
7. Дархан-Уул	23	19	27	2.1	1.8	2.5	0	0	0	0	0	0	0	0	0	0	0			
8. Дорноговь	17	16	19	2.4	2.2	2.6	2	0	0	0	0	0	0	0	0	0	0			
9. Дорнод	22	17	19	2.6	2.0	2.2	1	0	0	0	0	0	0	0	0	0	0			
10. Дундговь	1	3	5	0.2	0.7	1.1	0	0	0	0	0	0	0	0	0	0	0			
11. Завхан	9	2	7	1.3	0.3	1.0	0	0	0	0	0	0	0	0	0	0	0			
12. Орхон	28	27	29	2.5	2.5	2.6	0	0	0	0	0	0	0	0	0	0	0			
13. Өвөрхангай	15	15	14	1.3	1.3	1.2	0	0	0	0	0	0	0	0	0	0	0			
14. Өмнөговь	4	6	6	0.5	0.7	0.8	0	0	0	0	0	0	0	0	0	0	0			
15. Сүхбаатар	23	21	22	3.5	3.2	3.3	0	0	0	0	0	0	0	0	0	0	0			
16. Сэлэнгэ	26	47	35	2.5	4.5	3.3	1	0	0	0	0	0	0	0	0	0	0			
17. Төв	22	19	17	2.4	2.0	1.9	0	0	0	0	0	0	0	0	0	0	0			
18. Увс	7	18	11	0.8	2.1	1.3	1	0	0	0	0	0	0	0	0	0	0			
19. Ховд	6	6	11	0.6	0.7	1.2	0	0	0	0	0	0	0	0	0	0	0			
20. Хөвсгөл	26	15	17	1.9	1.1	1.2	0	0	0	0	0	0	0	0	0	0	0			
21. Хэнтий	18	22	22	2.3	2.8	2.7	0	0	0	0	0	0	0	0	0	0	0			
<b>Аймгийн дүн</b>	<b>312</b>	<b>311</b>	<b>318</b>	<b>1.8</b>	<b>1.8</b>	<b>1.8</b>	<b>7</b>	<b>0</b>	<b>0</b>	<b>0</b>	<b>0</b>	<b>0</b>	<b>0.0</b>	<b>0.0</b>	<b>0.0</b>	<b>0.0</b>	<b>0</b>			
22. Улаанбаатар	444	379	446	2.5	2.3	2.6	6	0	0	0	0	0	0	0	0	0	0			
<b>Улсын дүн</b>	<b>756</b>	<b>690</b>	<b>764</b>	<b>2.1</b>	<b>2.0</b>	<b>2.2</b>	<b>13</b>	<b>0</b>	<b>0</b>	<b>0</b>	<b>0</b>	<b>0</b>	<b>0.0</b>	<b>0.0</b>	<b>0.0</b>	<b>0.0</b>	<b>0</b>			

Аймаг хот	А37 Хөхүүл ханиад /Whooping cough/						А38 Улаан эсэргэнэ /Scarlet fever/					
	Өвчлөл			10 000 хүнд			Өвчлөл			10 000 хүнд		
	2025 онд	2026 онд	5 жилийн дундаж	2025 онд	2026 онд	5 жилийн дундаж	2025 онд	2026 онд	5 жилийн дундаж	2025 онд	2026 онд	5 жилийн дундаж
1. Архангай	0	0	0	0.0	0.0	0.0	2	2	2	0.2	0.2	0.2
2. Баян-Өлгий	0	0	0	0.0	0.0	0.0	3	0	3	0.3	0.0	0.2
3. Баянхонгор	0	0	0	0.0	0.0	0.0	0	0	0	0.0	0.0	0.0
4. Булган	0	0	0	0.0	0.0	0.0	0	0	1	0.0	0.0	0.2
5. Говь-Алтай	0	0	0	0.0	0.0	0.0	0	0	0	0.0	0.0	0.0
6. Говьсүмбэр	0	0	0	0.0	0.0	0.0	0	0	0	0.0	0.0	0.1
7. Дархан-Уул	0	0	0	0.0	0.0	0.0	28	20	26	2.5	1.9	2.4
8. Дорноговь	0	0	0	0.0	0.0	0.0	0	0	0	0.0	0.0	0.0
9. Дорнод	0	0	0	0.0	0.0	0.0	1	1	2	0.1	0.1	0.2
10. Дундговь	0	0	0	0.0	0.0	0.0	1	0	0	0.2	0.0	0.0
11. Завхан	0	0	0	0.0	0.0	0.0	0	0	0	0.0	0.0	0.0
12. Орхон	0	0	0	0.0	0.0	0.0	0	0	0	0.0	0.0	0.0
13. Өвөрхангай	0	0	0	0.0	0.0	0.0	0	4	1	0.0	0.4	0.1
14. Өмнөговь	0	0	0	0.0	0.0	0.0	16	16	10	2.1	2.0	1.3
15. Сүхбаатар	0	0	0	0.0	0.0	0.0	2	0	0	0.3	0.0	0.1
16. Сэлэнгэ	0	0	0	0.0	0.0	0.0	4	7	3	0.4	0.7	0.3
17. Төв	0	0	0	0.0	0.0	0.0	1	3	2	0.1	0.3	0.2
18. Увс	0	0	0	0.0	0.0	0.0	0	0	0	0.0	0.0	0.0
19. Хөвд	0	0	0	0.0	0.0	0.0	1	0	0	0.1	0.0	0.0
20. Хөвсгөл	0	0	0	0.0	0.0	0.0	0	0	0	0.0	0.0	0.0
21. Хэнтий	0	0	0	0.0	0.0	0.0	0	0	0	0.0	0.0	0.0
<b>АЙМГИЙН ДҮН</b>	<b>0</b>	<b>0</b>	<b>0</b>	<b>0.0</b>	<b>0.0</b>	<b>0.0</b>	<b>59</b>	<b>53</b>	<b>52</b>	<b>0.3</b>	<b>0.3</b>	<b>0.3</b>
22. Улаанбаатар	0	0	0	0.0	0.0	0.0	132	203	178	0.7	1.2	1.0
<b>УЛСЫН ДҮН</b>	<b>0</b>	<b>0</b>	<b>0</b>	<b>0.0</b>	<b>0.0</b>	<b>0.0</b>	<b>191</b>	<b>256</b>	<b>229</b>	<b>0.5</b>	<b>0.7</b>	<b>0.7</b>

Аймаг хот	А39 Менингококкт халдвар /Meningococcal infection/										А46 Ёлом /Erysipelas/									
	Өвчлөл					10 000 хүнд					Үлчлөл					10 000 хүнд				
	2025 онд	2026 онд	5 жилийн дундаж	2025 онд	2026 онд	5 жилийн дундаж	2025 онд	2026 онд	5 жилийн дундаж	2025 онд	2026 онд	5 жилийн дундаж	2025 онд	2026 онд	5 жилийн дундаж	2025 онд	2026 онд	5 жилийн дундаж		
1. Архангай	1	0	0	0.1	0.0	0.0	0	0	0	0	0	1	0	1	0.1	0.0	0.1	0		
2. Баян-Өлгий	0	0	0	0.0	0.0	0.0	0	0	0	0	0	0	0	2	0.0	0.0	0.2	0		
3. Баянхонгор	0	0	0	0.0	0.0	0.0	0	0	0	0	0	3	1	2	0.3	0.1	0.3	0		
4. Булган	0	0	0	0.0	0.0	0.0	0	0	0	0	0	2	0	1	0.3	0.0	0.1	0		
5. Говь-Алтай	0	0	0	0.0	0.0	0.0	0	0	0	0	0	0	0	0	0.0	0.0	0.0	0		
6. Говьсүмбэр	0	0	0	0.0	0.0	0.0	0	0	0	0	0	1	0	1	0.6	0.0	0.3	0		
7. Дархан-Уул	0	1	0	0.0	0.1	0.0	0	0	0	0	0	12	6	5	1.1	0.6	0.5	0		
8. Дорноговь	0	0	0	0.0	0.0	0.0	0	0	0	0	0	0	5	3	0.0	0.7	0.4	0		
9. Дорнод	0	0	1	0.0	0.0	0.1	0	1	1	1	1	1	1	1	0.1	0.1	0.1	0		
10. Дундговь	0	0	0	0.0	0.0	0.0	0	0	0	0	0	0	0	0	0.0	0.0	0.1	0		
11. Завхан	0	0	0	0.0	0.0	0.0	0	2	0	1	1	2	0	1	0.3	0.0	0.1	0		
12. Орхон	0	0	0	0.0	0.0	0.0	0	0	0	0	0	0	0	0	0.0	0.0	0.0	0		
13. Өвөрхангай	0	0	0	0.0	0.0	0.0	0	1	2	1	2	1	2	1	0.1	0.2	0.1	0		
14. Өмнөговь	0	0	0	0.0	0.0	0.0	0	4	4	4	4	4	4	4	0.5	0.5	0.5	0		
15. Сүхбаатар	0	0	0	0.0	0.0	0.0	0	3	0	1	0	3	0	1	0.5	0.0	0.1	0		
16. Сэлэнгэ	1	0	0	0.1	0.0	0.0	0	0	2	1	2	0	2	1	0.0	0.2	0.1	0		
17. Төв	0	0	0	0.0	0.0	0.0	0	2	2	2	2	2	2	2	0.2	0.2	0.3	0		
18. Увс	0	1	0	0.0	0.1	0.0	0	4	3	3	3	4	3	3	0.5	0.4	0.4	0		
19. Ховд	0	2	0	0.0	0.2	0.0	1	2	0	2	2	2	0	2	0.2	0.0	0.2	0		
20. Хөвсгөл	0	0	0	0.0	0.0	0.0	0	4	0	2	2	4	0	2	0.3	0.0	0.1	0		
21. Хэнтий	0	0	0	0.0	0.0	0.0	0	0	0	0	0	0	0	0	0.0	0.0	0.0	0		
<b>Аймгийн дүн</b>	<b>2</b>	<b>4</b>	<b>2</b>	<b>0.0</b>	<b>0.0</b>	<b>0.0</b>	<b>1</b>	<b>42</b>	<b>26</b>	<b>34</b>	<b>26</b>	<b>42</b>	<b>0.2</b>	<b>0.1</b>	<b>0.2</b>	<b>0.1</b>	<b>0.2</b>	<b>0</b>		
22. Улаанбаатар	3	3	2	0.0	0.0	0.0	2	48	39	41	39	41	41	41	0.3	0.2	0.2	0		
<b>Улсын дүн</b>	<b>5</b>	<b>7</b>	<b>4</b>	<b>0.0</b>	<b>0.0</b>	<b>0.0</b>	<b>3</b>	<b>90</b>	<b>65</b>	<b>75</b>	<b>65</b>	<b>90</b>	<b>0.3</b>	<b>0.2</b>	<b>0.3</b>	<b>0.2</b>	<b>0.2</b>	<b>0</b>		

Аймаг хот	А48 Хийт үзжил (Gas gangrene/										B01 Салхинцэгц (Varicella/																			
	Өвчлөл					10 000 хүнд					Шаралт					Өвчлөл					10 000 хүнд					Шаралт				
	2025 онд	2026 онд	5 жилийн дундаж	2025 онд	2026 онд	5 жилийн дундаж	2025 онд	2026 онд	5 жилийн дундаж	2025 онд	2026 онд	5 жилийн дундаж	2025 онд	2026 онд	5 жилийн дундаж	2025 онд	2026 онд	5 жилийн дундаж	2025 онд	2026 онд	5 жилийн дундаж	2025 онд	2026 онд	5 жилийн дундаж	2025 онд	2026 онд	5 жилийн дундаж			
1. Архангай	0	0	0	0.0	0.0	0.0	0	0	0	0.0	0.0	0	142	67	89	15.5	7.4	9.6	0	0	0	0	0	0	0	0	0	0		
2. Баян-Өлгий	0	0	0	0.0	0.0	0.0	0	0	0	0.0	0.0	0	115	79	131	9.7	7.2	11.3	0	0	0	0	0	0	0	0	0	0		
3. Баянхонгор	0	0	0	0.0	0.0	0.0	0	0	0	0.0	0.0	0	131	64	149	14.9	7.3	16.9	0	0	0	0	0	0	0	0	0	0		
4. Булган	0	0	0	0.0	0.0	0.0	0	0	0	0.0	0.0	0	22	9	59	3.6	1.5	9.7	0	0	0	0	0	0	0	0	0	0		
5. Говь-Алтай	0	0	0	0.0	0.0	0.0	0	0	0	0.0	0.0	0	51	36	82	9.0	6.4	14.4	0	0	0	0	0	0	0	0	0	0		
6. Говьсүмбэр	0	0	0	0.0	0.0	0.0	0	0	0	0.0	0.0	0	61	9	49	33.6	5.0	27.3	0	0	0	0	0	0	0	0	0	0		
7. Дархан-Уул	0	0	0	0.0	0.0	0.0	0	0	0	0.0	0.0	0	174	192	203	15.7	18.3	18.7	0	0	0	0	0	0	0	0	0	0		
8. Дорноговь	0	0	0	0.0	0.0	0.0	0	0	0	0.0	0.0	0	150	172	202	20.8	23.3	28.1	0	0	0	0	0	0	0	0	0	0		
9. Дорнод	0	0	0	0.0	0.0	0.0	0	0	0	0.0	0.0	0	309	145	306	36.5	17.3	36.4	0	0	0	0	0	0	0	0	0	0		
10. Дундговь	0	0	0	0.0	0.0	0.0	0	0	0	0.0	0.0	0	100	124	77	21.8	27.0	16.8	0	0	0	0	0	0	0	0	0	0		
11. Завхан	0	0	0	0.0	0.0	0.0	0	0	0	0.0	0.0	0	169	124	81	23.9	17.7	11.4	0	0	0	0	0	0	0	0	0	0		
12. Орхон	0	0	0	0.0	0.0	0.0	0	0	0	0.0	0.0	0	94	60	108	8.4	5.6	9.8	0	0	0	0	0	0	0	0	0	0		
13. Өвөрхангай	0	0	0	0.0	0.0	0.0	0	0	0	0.0	0.0	0	129	124	160	11.3	10.9	14.0	0	0	0	0	0	0	0	0	0	0		
14. Өмнөговь	0	0	0	0.0	0.0	0.0	0	0	0	0.0	0.0	0	144	187	273	18.6	23.4	36.1	0	0	0	0	0	0	0	0	0	0		
15. Сүхбаатар	0	0	0	0.0	0.0	0.0	0	0	0	0.0	0.0	0	170	196	145	25.8	29.5	22.1	0	0	0	0	0	0	0	0	0	0		
16. Сэлэнгэ	0	0	0	0.0	0.0	0.0	0	0	0	0.0	0.0	0	56	16	40	5.3	1.5	3.8	0	0	0	0	0	0	0	0	0	0		
17. Төв	0	0	0	0.0	0.0	0.0	0	0	0	0.0	0.0	0	104	132	150	11.4	14.2	16.3	0	0	0	0	0	0	0	0	0	0		
18. Увс	0	0	0	0.0	0.0	0.0	0	0	0	0.0	0.0	0	109	111	91	12.8	13.2	10.9	0	0	0	0	0	0	0	0	0	0		
19. Ховд	0	0	0	0.0	0.0	0.0	0	0	0	0.0	0.0	0	90	107	90	9.7	11.9	9.8	0	0	0	0	0	0	0	0	0	0		
20. Хөвсгөл	0	0	0	0.0	0.0	0.0	0	0	0	0.0	0.0	0	183	140	145	13.4	10.3	10.7	0	0	0	0	0	0	0	0	0	0		
21. Хэнтий	0	0	0	0.0	0.0	0.0	0	0	0	0.0	0.0	0	211	30	87	26.6	3.8	11.0	0	0	0	0	0	0	0	0	0	0		
<b>АЙМГИЙН ДҮН</b>	<b>0</b>	<b>0</b>	<b>0</b>	<b>0.0</b>	<b>0.0</b>	<b>0.0</b>	<b>0</b>	<b>0</b>	<b>0</b>	<b>0.0</b>	<b>0.0</b>	<b>0</b>	<b>2714</b>	<b>2124</b>	<b>2718</b>	<b>15.3</b>	<b>12.1</b>	<b>15.4</b>	<b>0</b>	<b>0</b>	<b>0</b>	<b>0</b>	<b>0</b>	<b>0</b>	<b>0</b>	<b>0</b>	<b>0</b>			
22. Улаанбаатар	0	0	0	0.0	0.0	0.0	0	0	0	0.0	0.0	0	2230	1488	2066	12.6	8.9	12.0	0	0	0	0	0	0	0	0	0	0		
<b>УЛСЫН ДҮН</b>	<b>0</b>	<b>0</b>	<b>0</b>	<b>0.0</b>	<b>0.0</b>	<b>0.0</b>	<b>0</b>	<b>0</b>	<b>0</b>	<b>0.0</b>	<b>0.0</b>	<b>0</b>	<b>4944</b>	<b>3612</b>	<b>4785</b>	<b>13.9</b>	<b>10.5</b>	<b>13.7</b>	<b>0</b>	<b>0</b>	<b>0</b>	<b>0</b>	<b>0</b>	<b>0</b>	<b>0</b>	<b>0</b>	<b>0</b>			

Аймаг хот	B05 Улаанбурхан /Measles/										B06 Улаанууд /Rubella/					
	Өвчлөл			10 000 хүнд			Тасаргал	Өвчлөл			10 000 хүнд			Тасаргал		
	2025 онд	2026 онд	5 жилийн дундаж	2025 онд	2026 онд	5 жилийн дундаж		2025 онд	2026 онд	5 жилийн дундаж	2025 онд	2026 онд	5 жилийн дундаж			
1. Архангай	4	0	1	0.4	0.0	0.1	0	0	0	0	0	0	0.0	0.0	0	
2. Баян-Өлгий	0	2	0	0.0	0.2	0.0	0	0	0	0	0	0	0.0	0.0	0	
3. Баянхонгор	19	19	8	2.2	2.2	0.9	0	0	0	0	0	0	0.0	0.0	0	
4. Булган	0	5	1	0.0	0.8	0.2	0	0	0	0	0	0	0.0	0.0	0	
5. Говь-Алтай	0	0	0	0.0	0.0	0.0	0	0	0	0	0	0	0.0	0.0	0	
6. Говьсүмбэр	0	4	1	0.0	2.2	0.4	0	0	0	0	0	0	0.0	0.0	0	
7. Дархан-Уул	0	5	1	0.0	0.5	0.1	0	0	0	0	0	0	0.0	0.0	0	
8. Дорноговь	1	0	0	0.1	0.0	0.0	0	0	0	0	0	0	0.0	0.0	0	
9. Дорнод	0	193	39	0.0	23.0	4.6	1	0	0	0	0	0	0.0	0.0	0	
10. Дундговь	97	0	19	21.1	0.0	4.2	0	0	0	0	0	0	0.0	0.0	0	
11. Завхан	0	1	0	0.0	0.1	0.0	0	0	0	0	0	0	0.0	0.0	0	
12. Орхон	0	1	0	0.0	0.1	0.0	0	0	0	0	0	0	0.0	0.0	0	
13. Өвөрхангай	0	16	3	0.0	1.4	0.3	0	0	0	0	0	0	0.0	0.0	0	
14. Өмнөговь	209	9	44	27.0	1.1	5.6	0	0	0	0	0	0	0.0	0.0	0	
15. Сүхбаатар	0	7	1	0.0	1.1	0.2	1	0	0	0	0	0	0.0	0.0	0	
16. Сэлэнгэ	1	7	2	0.1	0.7	0.2	0	0	0	0	0	0	0.0	0.0	0	
17. Төв	20	58	16	2.2	6.2	1.7	1	0	0	0	0	0	0.0	0.0	0	
18. Увс	0	22	4	0.0	2.6	0.5	1	0	0	0	0	0	0.0	0.0	0	
19. Хөвд	0	9	2	0.0	1.0	0.2	0	0	0	0	0	0	0.0	0.0	0	
20. Хөвсгөл	0	115	23	0.0	8.5	1.7	2	0	0	0	0	0	0.0	0.0	0	
21. Хэнтий	6	22	6	0.8	2.8	0.7	0	0	0	0	0	0	0.0	0.0	0	
<b>Аймгийн дүн</b>	<b>357</b>	<b>495</b>	<b>170</b>	<b>2.0</b>	<b>2.8</b>	<b>1.0</b>	<b>6</b>	<b>0</b>	<b>0</b>	<b>1</b>	<b>0.0</b>	<b>0.0</b>	<b>0.0</b>	<b>0.0</b>	<b>0</b>	
22. Улаанбаатар	678	475	231	3.8	2.8	1.3	0	0	0	0	0	0	0.0	0.0	0	
<b>Улсын дүн</b>	<b>1035</b>	<b>970</b>	<b>401</b>	<b>2.9</b>	<b>2.8</b>	<b>1.2</b>	<b>6</b>	<b>0</b>	<b>0</b>	<b>1</b>	<b>0.0</b>	<b>0.0</b>	<b>0.0</b>	<b>0.0</b>	<b>0</b>	

Аймаг хот	B08.3 Халдварт эрителима /Erythema infectiosum/										B26 Гахай хавдар /Mumps/									
	Өвчлөл					10 000 хүнд					Үрэгдэл					10 000 хүнд				
	2025 онд	2026 онд	5 жилийн дундаж	2025 онд	2026 онд	5 жилийн дундаж	2025 онд	2026 онд	5 жилийн дундаж	Үрэгдэл	2025 онд	2026 онд	5 жилийн дундаж	2025 онд	2026 онд	5 жилийн дундаж	Үрэгдэл			
1. Архангай	1	0	0	0.1	0.0	0.0	0	0	0	0	1	1	1	0.1	0.1	0.2	0			
2. Баян-Өлгий	0	0	0	0.0	0.0	0.0	0	0	0	0	0	0	0	0.0	0.0	0.0	0			
3. Баянхонгор	0	3	1	0.0	0.3	0.1	0	0	0	3	0	1	0.3	0.0	0.1	0				
4. Булган	0	0	0	0.0	0.0	0.0	0	0	0	0	0	0	0.0	0.0	0.1	0				
5. Говь-Алтай	0	2	0	0.0	0.4	0.1	0	0	0	0	0	1	0.0	0.0	0.1	0				
6. Говьсүмбэр	0	0	0	0.0	0.0	0.0	0	2	0	2	0	0	1.1	0.0	0.2	0				
7. Дархан-Уул	0	0	0	0.0	0.0	0.0	0	1	3	3	0	3	0.1	0.3	0.2	0				
8. Дорноговь	0	0	0	0.0	0.0	0.0	0	1	0	1	0	0	0.1	0.0	0.0	0				
9. Дорнод	0	0	0	0.0	0.0	0.0	0	6	18	15	0.7	2.1	1.8	0	0	0				
10. Дундговь	0	0	0	0.0	0.0	0.0	0	0	0	1	0	1	0.0	0.0	0.2	0				
11. Завхан	0	0	0	0.0	0.0	0.0	0	0	0	0	0	1	0.0	0.0	0.2	0				
12. Орхон	0	0	0	0.0	0.0	0.0	0	10	21	9	0.9	2.0	0.8	0	0	0				
13. Өвөрхангай	0	0	0	0.0	0.0	0.0	0	1	0	0	0.1	0.0	0.0	0	0	0				
14. Өмнөговь	0	19	4	0.0	2.4	0.5	0	0	0	0	0.0	0.0	0.0	0	0	0				
15. Сүхбаатар	9	0	2	1.4	0.0	0.3	0	0	0	1	0.0	0.0	0.1	0	0	0				
16. Сэлэнгэ	0	0	0	0.0	0.0	0.0	0	0	0	0	0.0	0.0	0.0	0	0	0				
17. Төв	0	0	0	0.0	0.0	0.0	0	1	0	1	0.1	0.0	0.1	0	0	0				
18. Увс	0	0	0	0.0	0.0	0.0	0	4	0	1	0.5	0.0	0.1	0	0	0				
19. Ховд	0	0	0	0.0	0.0	0.0	0	0	1	0	0.0	0.1	0.0	0	0	0				
20. Хөвсгөл	0	0	0	0.0	0.0	0.0	0	0	1	1	0.0	0.1	0.0	0	0	0				
21. Хэнтий	0	0	0	0.0	0.0	0.0	0	1	0	1	0.1	0.0	0.2	0	0	0				
<b>АЙМГИЙН ДҮН</b>	<b>10</b>	<b>24</b>	<b>7</b>	<b>0.1</b>	<b>0.1</b>	<b>0.0</b>	<b>0</b>	<b>31</b>	<b>45</b>	<b>38</b>	<b>0.2</b>	<b>0.3</b>	<b>0.2</b>	<b>0</b>	<b>0</b>	<b>0</b>				
22. Улаанбаатар	185	191	77	1.0	1.1	0.4	0	16	30	66	0.1	0.2	0.4	0	0	0				
<b>Улсын дүн</b>	<b>195</b>	<b>215</b>	<b>84</b>	<b>0.6</b>	<b>0.6</b>	<b>0.2</b>	<b>0</b>	<b>47</b>	<b>75</b>	<b>104</b>	<b>0.1</b>	<b>0.2</b>	<b>0.3</b>	<b>0</b>	<b>0</b>	<b>0</b>				

Аймаг хот	В34.2 АЦХАХ /SARS/									
	Өвчлөл			10 000 хүнд			5 жилийн дундаж	Нас баралт		
	2025 онд	2026 онд	5 жилийн дундаж	2025 онд	2026 онд	2026 онд				
1. Архангай	0	0	0	0.0	0.0	0.0	0.0	0		
2. Баян-Өлгий	0	0	0	0.0	0.0	0.0	0.0	0		
3. Баянхонгор	0	0	0	0.0	0.0	0.0	0.0	0		
4. Булган	0	0	0	0.0	0.0	0.0	0.0	0		
5. Говь-Алтай	0	0	0	0.0	0.0	0.0	0.0	0		
6. Говьсүмбэр	0	0	0	0.0	0.0	0.0	0.0	0		
7. Дархан-Уул	0	0	0	0.0	0.0	0.0	0.0	0		
8. Дорноговь	0	0	0	0.0	0.0	0.0	0.0	0		
9. Дорнод	0	0	0	0.0	0.0	0.0	0.0	0		
10. Дундговь	0	0	0	0.0	0.0	0.0	0.0	0		
11. Завхан	0	0	0	0.0	0.0	0.0	0.0	0		
12. Орхон	0	0	0	0.0	0.0	0.0	0.0	0		
13. Өвөрхангай	0	0	0	0.0	0.0	0.0	0.0	0		
14. Өмнөговь	0	0	0	0.0	0.0	0.0	0.0	0		
15. Сүхбаатар	0	0	0	0.0	0.0	0.0	0.0	0		
16. Сэлэнгэ	0	0	0	0.0	0.0	0.0	0.0	0		
17. Төв	0	0	0	0.0	0.0	0.0	0.0	0		
18. Увс	0	0	0	0.0	0.0	0.0	0.0	0		
19. Ховд	0	0	0	0.0	0.0	0.0	0.0	0		
20. Хөвсгөл	0	0	0	0.0	0.0	0.0	0.0	0		
21. Хэнтий	0	0	0	0.0	0.0	0.0	0.0	0		
<b>Аймгийн дүн</b>	<b>0</b>	<b>0</b>	<b>0</b>	<b>0.0</b>	<b>0.0</b>	<b>0.0</b>	<b>0.0</b>	<b>0</b>		
22. Улаанбаатар	0	0	0	0.0	0.0	0.0	0.0	0		
<b>Улсын дүн</b>	<b>0</b>	<b>0</b>	<b>0</b>	<b>0.0</b>	<b>0.0</b>	<b>0.0</b>	<b>0.0</b>	<b>0</b>		

### 3. Зоонозын халдварт өвчин

Аймаг хот	A20 Тарваган тахал /Plague/						A22 Боом өвчин /Anthrax/							
	Өвчлөл			10 000 хүнд			Өвчлөл			10 000 хүнд			Нас баралт	
	2025 онд	2026 онд	5 жилийн дундаж	2025 онд	2026 онд	5 жилийн дундаж	2025 онд	2026 онд	5 жилийн дундаж	2025 онд	2026 онд	5 жилийн дундаж		
1. Архангай	0	0	0	0.0	0.0	0.0	0	0	0	0	0	0.0	0.0	0
2. Баян-Өлгий	0	0	0	0.0	0.0	0.0	0	0	0	0	0	0.0	0.0	0
3. Баянхонгор	0	0	0	0.0	0.0	0.0	0	0	0	0	0	0.0	0.0	0
4. Булган	0	0	0	0.0	0.0	0.0	0	0	0	0	0	0.0	0.0	0
5. Говь-Алтай	0	0	0	0.0	0.0	0.0	0	0	0	0	0	0.0	0.0	0
6. Говьсүмбэр	0	0	0	0.0	0.0	0.0	0	0	0	0	0	0.0	0.0	0
7. Дархан-Уул	0	0	0	0.0	0.0	0.0	0	0	0	0	0	0.0	0.0	0
8. Дорноговь	0	0	0	0.0	0.0	0.0	0	0	0	0	0	0.0	0.0	0
9. Дорнод	0	0	0	0.0	0.0	0.0	0	0	0	0	0	0.0	0.0	0
10. Дундговь	0	0	0	0.0	0.0	0.0	0	0	0	0	0	0.0	0.0	0
11. Завхан	0	0	0	0.0	0.0	0.0	0	0	0	0	0	0.0	0.0	0
12. Орхон	0	0	0	0.0	0.0	0.0	0	0	0	0	0	0.0	0.0	0
13. Өвөрхангай	0	0	0	0.0	0.0	0.0	0	0	0	0	0	0.0	0.0	0
14. Өмнөговь	0	0	0	0.0	0.0	0.0	0	0	0	0	0	0.0	0.0	0
15. Сүхбаатар	0	0	0	0.0	0.0	0.0	0	0	0	0	0	0.0	0.0	0
16. Сэлэнгэ	0	0	0	0.0	0.0	0.0	0	0	0	0	0	0.0	0.0	0
17. Төв	0	0	0	0.0	0.0	0.0	0	0	0	0	0	0.0	0.0	0
18. Увс	0	0	0	0.0	0.0	0.0	0	0	0	0	0	0.0	0.0	0
19. Ховд	0	0	0	0.0	0.0	0.0	0	0	0	0	0	0.0	0.0	0
20. Хөвсгөл	0	0	0	0.0	0.0	0.0	0	0	0	0	0	0.0	0.0	0
21. Хэнтий	0	0	0	0.0	0.0	0.0	0	0	0	0	0	0.0	0.0	0
<b>Аймгийн дүн</b>	<b>0</b>	<b>0</b>	<b>0</b>	<b>0.0</b>	<b>0.0</b>	<b>0.0</b>	<b>0</b>	<b>0</b>	<b>0</b>	<b>0</b>	<b>0</b>	<b>0.0</b>	<b>0.0</b>	<b>0</b>
22. Улаанбаатар	0	0	0	0.0	0.0	0.0	0	0	0	0	0	0.0	0.0	0
<b>Улсын дүн</b>	<b>0</b>	<b>0</b>	<b>0</b>	<b>0.0</b>	<b>0.0</b>	<b>0.0</b>	<b>0</b>	<b>0</b>	<b>0</b>	<b>0</b>	<b>0</b>	<b>0.0</b>	<b>0.0</b>	<b>0</b>

Аймаг хот	А23 Бруцеллөз /Brucellosis/										А69 Спирохетээр сэдээгдсэн бусад халдвар /Other spirochaetael infections/									
	Өвчлөл			10 000 хүнд			Нас барагт	Өвчлөл			10 000 хүнд			Нас барагт						
	2025 онд	2026 онд	5 жилийн дундаж	2025 онд	2026 онд	5 жилийн дундаж		2025 онд	2026 онд	5 жилийн дундаж	2025 онд	2026 онд	5 жилийн дундаж							
1. Архангай	0	1	1	0.0	0.1	0.1	0	0	0	0	0	0	0.0	0.0	0.0	0				
2. Баян-Өлгий	0	0	0	0.0	0.0	0.0	0	0	0	0	0	0	0.0	0.0	0.0	0				
3. Баянхонгор	0	0	0	0.0	0.0	0.0	0	0	0	0	0	0	0.0	0.0	0.0	0				
4. Булган	0	0	0	0.0	0.0	0.0	0	0	0	0	0	0	0.0	0.0	0.0	0				
5. Говь-Алтай	0	0	0	0.0	0.0	0.1	0	0	0	0	0	0	0.0	0.0	0.0	0				
6. Говьсүмбэр	0	0	0	0.0	0.0	0.0	0	0	0	0	0	0	0.0	0.0	0.0	0				
7. Дархан-Уул	0	6	1	0.0	0.6	0.1	0	0	0	0	0	0	0.0	0.0	0.0	0				
8. Дорноговь	0	0	0	0.0	0.0	0.1	0	0	1	0	0	0	0.0	0.1	0.0	0				
9. Дорнод	0	0	4	0.0	0.0	0.4	0	0	0	0	0	0	0.0	0.0	0.0	0				
10. Дундговь	0	2	2	0.0	0.4	0.5	0	0	0	0	0	0	0.0	0.0	0.0	0				
11. Завхан	0	2	0	0.0	0.3	0.1	0	0	0	0	0	0	0.0	0.0	0.0	0				
12. Орхон	0	0	0	0.0	0.0	0.0	0	0	0	0	0	0	0.0	0.0	0.0	0				
13. Өвөрхангай	0	1	0	0.0	0.1	0.0	0	0	0	0	0	0	0.0	0.0	0.0	0				
14. Өмнөговь	0	0	0	0.0	0.0	0.0	0	0	0	0	0	0	0.0	0.0	0.0	0				
15. Сүхбаатар	0	1	1	0.0	0.2	0.1	0	0	0	0	0	0	0.0	0.0	0.0	0				
16. Сэлэнгэ	0	0	0	0.0	0.0	0.0	0	0	0	0	0	0	0.0	0.0	0.0	0				
17. Төв	1	0	1	0.1	0.0	0.1	0	0	0	0	0	0	0.0	0.0	0.0	0				
18. Увс	1	0	1	0.1	0.0	0.1	0	0	0	0	0	0	0.0	0.0	0.0	0				
19. Ховд	0	2	1	0.0	0.2	0.1	0	0	0	0	0	0	0.0	0.0	0.0	0				
20. Хөвсгөл	0	0	0	0.0	0.0	0.0	0	0	0	0	0	0	0.0	0.0	0.0	0				
21. Хэнтий	1	0	1	0.1	0.0	0.1	0	0	0	0	0	0	0.0	0.0	0.0	0				
<b>АЙМГИЙН ДҮН</b>	<b>3</b>	<b>15</b>	<b>12</b>	<b>0.0</b>	<b>0.1</b>	<b>0.1</b>	<b>0</b>	<b>0</b>	<b>1</b>	<b>0</b>	<b>0</b>	<b>0</b>	<b>0.0</b>	<b>0.0</b>	<b>0.0</b>	<b>0</b>				
22. Улаанбаатар	2	1	3	0.0	0.0	0.0	0	0	0	0	0	0	0.0	0.0	0.0	0				
<b>Улсын дүн</b>	<b>5</b>	<b>16</b>	<b>16</b>	<b>0.0</b>	<b>0.0</b>	<b>0.0</b>	<b>0</b>	<b>0</b>	<b>1</b>	<b>0</b>	<b>0</b>	<b>0</b>	<b>0.0</b>	<b>0.0</b>	<b>0.0</b>	<b>0</b>				



Аймаг хот	A84 Хачигаар дамжих вирус энцефалит /Tick borne viral encephalitis/										B67 Бэгэг /Echinococcosis/									
	Өвчлөл					10 000 ХУНД					Өвчлөл					10 000 ХУНД				
	2025 онд	2026 онд	5 жилийн дундаж	2025 онд	2026 онд	5 жилийн дундаж	2025 онд	2026 онд	5 жилийн дундаж	Таргал	2025 онд	2026 онд	5 жилийн дундаж	2025 онд	2026 онд	5 жилийн дундаж	Таргал			
1. Архангай	0	0	0	0.0	0.0	0.0	0	0	0	0	0	0	0	0.0	0.0	0.0	0			
2. Баян-Өлгий	0	0	0	0.0	0.0	0.0	0	0	0	0	0	0	0	0.0	0.0	0.0	0			
3. Баянхонгор	0	0	0	0.0	0.0	0.0	0	0	0	0	0	0	0	0.0	0.0	0.0	0			
4. Булган	0	0	0	0.0	0.0	0.0	0	0	0	0	0	0	0	0.0	0.0	0.0	0			
5. Говь-Алтай	0	0	0	0.0	0.0	0.0	0	0	0	0	0	0	0	0.0	0.0	0.0	0			
6. Говьсүмбэр	0	0	0	0.0	0.0	0.0	0	0	0	0	0	0	0	0.0	0.0	0.0	0			
7. Дархан-Уул	0	0	0	0.0	0.0	0.0	0	0	0	0	0	0	0	0.0	0.0	0.0	0			
8. Дорноговь	0	0	0	0.0	0.0	0.0	0	0	0	0	0	0	0	0.0	0.0	0.0	0			
9. Дорнод	0	0	0	0.0	0.0	0.0	0	0	0	0	0	0	0	0.0	0.0	0.0	0			
10. Дундговь	0	0	0	0.0	0.0	0.0	0	0	0	0	0	0	0	0.0	0.0	0.0	0			
11. Завхан	0	0	0	0.0	0.0	0.0	0	0	0	0	0	0	0	0.0	0.0	0.0	0			
12. Орхон	0	0	0	0.0	0.0	0.0	0	0	0	0	0	0	0	0.0	0.0	0.0	0			
13. Өвөрхангай	0	0	0	0.0	0.0	0.0	0	0	0	0	0	0	0	0.0	0.0	0.0	0			
14. Өмнөговь	0	0	0	0.0	0.0	0.0	0	0	0	0	0	0	0	0.0	0.0	0.0	0			
15. Сүхбаатар	0	0	0	0.0	0.0	0.0	0	0	0	0	0	0	0	0.0	0.0	0.0	0			
16. Сэлэнгэ	0	0	0	0.0	0.0	0.0	0	0	0	0	0	0	0	0.0	0.0	0.0	0			
17. Төв	0	0	0	0.0	0.0	0.0	0	0	0	0	0	0	0	0.0	0.0	0.0	0			
18. Увс	0	0	0	0.0	0.0	0.0	0	0	0	0	0	0	0	0.0	0.0	0.0	0			
19. Ховд	0	0	0	0.0	0.0	0.0	0	0	0	0	0	0	0	0.0	0.0	0.0	0			
20. Хөвсгөл	0	0	0	0.0	0.0	0.0	0	0	0	0	0	0	0	0.0	0.0	0.0	0			
21. Хэнтий	0	0	0	0.0	0.0	0.0	0	0	0	0	0	0	0	0.0	0.0	0.0	0			
<b>АЙМГИЙН ДҮН</b>	<b>0</b>	<b>0</b>	<b>0</b>	<b>0.0</b>	<b>0.0</b>	<b>0.0</b>	<b>0</b>	<b>0</b>	<b>0</b>	<b>0</b>	<b>0</b>	<b>0</b>	<b>0</b>	<b>0.0</b>	<b>0.0</b>	<b>0.0</b>	<b>0</b>			
22. Улаанбаатар	0	0	0	0.0	0.0	0.0	0	0	0	0	0	0	0	0.0	0.0	0.0	0			
<b>УЛСЫН ДҮН</b>	<b>0</b>	<b>0</b>	<b>0</b>	<b>0.0</b>	<b>0.0</b>	<b>0.0</b>	<b>0</b>	<b>0</b>	<b>0</b>	<b>0</b>	<b>0</b>	<b>0</b>	<b>0</b>	<b>0.0</b>	<b>0.0</b>	<b>0.0</b>	<b>0</b>			

#### 4. Бэлгийн замаар дамжих халдварт өвчин

Аймаг хот	А50-А53 Тэмбүү /Syphilis/										А54 Гонококкт халдвар /Gonococcal infection/																															
	Өвчлөл					10 000 хүнд					Trade up					Өвчлөл					10 000 хүнд					Trade up																
	2025 онд	2026 онд	5 жилийн дундаж	2025 онд	2026 онд	5 жилийн дундаж	2025 онд	2026 онд	5 жилийн дундаж	2025 онд	2026 онд	5 жилийн дундаж	2025 онд	2026 онд	5 жилийн дундаж	2025 онд	2026 онд	5 жилийн дундаж	2025 онд	2026 онд	5 жилийн дундаж	2025 онд	2026 онд	5 жилийн дундаж	2025 онд	2026 онд	5 жилийн дундаж	2025 онд	2026 онд	5 жилийн дундаж												
1. Архангай	24	18	43	2.6	2.0	4.7	0	19	15	13	2.1	1.6	1.4	0	13	2	11	1.1	0.2	0.9	0	45	32	47	5.1	3.6	5.3	0	7	13	5	1.2	2.2	0.9	0	8	20	8	1.4	3.6	1.5	0
2. Баян-Өлгий	0	2	4	0.0	0.2	0.3	0	4	2	4	0.3	0	0.3	0	3	5	3	1.7	2.8	1.7	0	3	5	3	1.7	2.8	1.7	0	3	5	3	1.7	2.8	1.7	0	3	5	3	1.7	2.8	1.7	0
3. Баянхонгор	72	20	46	8.2	2.3	5.2	0	45	32	47	5.1	3.6	5.3	0	7	13	5	1.2	2.2	0.9	0	8	20	8	1.4	3.6	1.5	0	3	5	3	1.7	2.8	1.7	0	3	5	3	1.7	2.8	1.7	0
4. Булган	1	7	7	0.2	1.2	1.1	0	7	13	5	1.2	2.2	0.9	0	8	20	8	1.4	3.6	1.5	0	3	5	3	1.7	2.8	1.7	0	3	5	3	1.7	2.8	1.7	0	3	5	3	1.7	2.8	1.7	0
5. Говь-Алтай	27	20	17	4.8	3.6	3.1	0	8	20	8	1.4	3.6	1.5	0	3	5	3	1.7	2.8	1.7	0	3	5	3	1.7	2.8	1.7	0	3	5	3	1.7	2.8	1.7	0	3	5	3	1.7	2.8	1.7	0
6. Говьсүмбэр	11	17	14	6.1	9.4	7.7	0	3	5	3	1.7	2.8	1.7	0	3	5	3	1.7	2.8	1.7	0	3	5	3	1.7	2.8	1.7	0	3	5	3	1.7	2.8	1.7	0	3	5	3	1.7	2.8	1.7	0
7. Дархан-Уул	26	52	39	2.4	4.9	3.6	0	38	19	26	3.4	1.8	2.4	0	60	53	56	8.3	7.2	7.8	0	112	56	122	13.2	6.7	14.5	0	6	7	9	1.3	1.5	2.0	0	28	23	27	4.0	3.3	3.7	0
8. Дорноговь	16	24	22	2.2	3.2	3.1	0	6	7	9	1.3	1.5	2.0	0	14	11	12	1.3	1.0	1.1	0	35	25	22	3.1	2.2	1.9	0	35	25	22	3.1	2.2	1.9	0	35	25	22	3.1	2.2	1.9	0
9. Дорнод	36	41	38	4.3	4.9	4.6	0	112	56	122	13.2	6.7	14.5	0	6	7	9	1.3	1.5	2.0	0	28	23	27	4.0	3.3	3.7	0	14	11	12	1.3	1.0	1.1	0	14	11	12	1.3	1.0	1.1	0
10. Дундговь	5	10	11	1.1	2.2	2.5	0	6	7	9	1.3	1.5	2.0	0	14	11	12	1.3	1.0	1.1	0	35	25	22	3.1	2.2	1.9	0	35	25	22	3.1	2.2	1.9	0	35	25	22	3.1	2.2	1.9	0
11. Завхан	17	11	20	2.4	1.6	2.8	0	28	23	27	4.0	3.3	3.7	0	14	11	12	1.3	1.0	1.1	0	35	25	22	3.1	2.2	1.9	0	35	25	22	3.1	2.2	1.9	0	35	25	22	3.1	2.2	1.9	0
12. Орхон	33	21	22	2.9	2.0	2.0	1	14	11	12	1.3	1.0	1.1	0	14	11	12	1.3	1.0	1.1	0	35	25	22	3.1	2.2	1.9	0	35	25	22	3.1	2.2	1.9	0	35	25	22	3.1	2.2	1.9	0
13. Өвөрхангай	46	27	43	4.0	2.4	3.8	0	35	25	22	3.1	2.2	1.9	0	35	25	22	3.1	2.2	1.9	0	35	25	22	3.1	2.2	1.9	0	35	25	22	3.1	2.2	1.9	0	35	25	22	3.1	2.2	1.9	0
14. Өмнөговь	83	72	61	10.7	9.0	8.0	0	53	63	56	6.9	7.9	7.3	0	53	63	56	6.9	7.9	7.3	0	53	63	56	6.9	7.9	7.3	0	53	63	56	6.9	7.9	7.3	0	53	63	56	6.9	7.9	7.3	0
15. Сүхбаатар	25	41	19	3.8	6.2	2.9	0	33	24	23	5.0	3.6	3.6	0	33	24	23	5.0	3.6	3.6	0	33	24	23	5.0	3.6	3.6	0	33	24	23	5.0	3.6	3.6	0	33	24	23	5.0	3.6	3.6	0
16. Сэлэнгэ	12	44	24	1.1	4.2	2.3	0	23	11	15	2.2	1.1	1.4	0	23	11	15	2.2	1.1	1.4	0	23	11	15	2.2	1.1	1.4	0	23	11	15	2.2	1.1	1.4	0	23	11	15	2.2	1.1	1.4	0
17. Төв	37	27	33	4.0	2.9	3.6	0	15	17	14	1.6	1.8	1.5	0	15	17	14	1.6	1.8	1.5	0	15	17	14	1.6	1.8	1.5	0	15	17	14	1.6	1.8	1.5	0	15	17	14	1.6	1.8	1.5	0
18. Увс	7	18	9	0.8	2.1	1.1	0	17	18	17	2.0	2.1	2.1	0	17	18	17	2.0	2.1	2.1	0	17	18	17	2.0	2.1	2.1	0	17	18	17	2.0	2.1	2.1	0	17	18	17	2.0	2.1	2.1	0
19. Ховд	22	17	18	2.4	1.9	1.9	0	32	17	27	3.5	1.9	3.0	0	32	17	27	3.5	1.9	3.0	0	32	17	27	3.5	1.9	3.0	0	32	17	27	3.5	1.9	3.0	0	32	17	27	3.5	1.9	3.0	0
20. Хөвсгөл	51	39	54	3.7	2.9	4.0	0	124	106	144	9.1	7.8	10.6	0	124	106	144	9.1	7.8	10.6	0	124	106	144	9.1	7.8	10.6	0	124	106	144	9.1	7.8	10.6	0	124	106	144	9.1	7.8	10.6	0
21. Хэнтий	18	20	15	2.3	2.5	1.9	0	14	14	15	1.8	1.8	1.9	0	14	14	15	1.8	1.8	1.9	0	14	14	15	1.8	1.8	1.9	0	14	14	15	1.8	1.8	1.9	0	14	14	15	1.8	1.8	1.9	0
<b>Аймгийн дүн</b>	<b>569</b>	<b>548</b>	<b>562</b>	<b>3.2</b>	<b>3.1</b>	<b>3.2</b>	<b>1</b>	<b>699</b>	<b>551</b>	<b>672</b>	<b>3.9</b>	<b>3.1</b>	<b>3.8</b>	<b>0</b>	<b>699</b>	<b>551</b>	<b>672</b>	<b>3.9</b>	<b>3.1</b>	<b>3.8</b>	<b>0</b>	<b>699</b>	<b>551</b>	<b>672</b>	<b>3.9</b>	<b>3.1</b>	<b>3.8</b>	<b>0</b>	<b>699</b>	<b>551</b>	<b>672</b>	<b>3.9</b>	<b>3.1</b>	<b>3.8</b>	<b>0</b>	<b>699</b>	<b>551</b>	<b>672</b>	<b>3.9</b>	<b>3.1</b>	<b>3.8</b>	<b>0</b>
22. Улаанбаатар	967	875	918	5.5	5.2	5.3	2	584	455	483	3.3	2.7	2.8	0	584	455	483	3.3	2.7	2.8	0	584	455	483	3.3	2.7	2.8	0	584	455	483	3.3	2.7	2.8	0	584	455	483	3.3	2.7	2.8	0
<b>Улсын дүн</b>	<b>1536</b>	<b>1423</b>	<b>1480</b>	<b>4.3</b>	<b>4.2</b>	<b>4.2</b>	<b>3</b>	<b>1283</b>	<b>1006</b>	<b>1155</b>	<b>3.6</b>	<b>2.9</b>	<b>3.3</b>	<b>0</b>	<b>1283</b>	<b>1006</b>	<b>1155</b>	<b>3.6</b>	<b>2.9</b>	<b>3.3</b>	<b>0</b>	<b>1283</b>	<b>1006</b>	<b>1155</b>	<b>3.6</b>	<b>2.9</b>	<b>3.3</b>	<b>0</b>	<b>1283</b>	<b>1006</b>	<b>1155</b>	<b>3.6</b>	<b>2.9</b>	<b>3.3</b>	<b>0</b>	<b>1283</b>	<b>1006</b>	<b>1155</b>	<b>3.6</b>	<b>2.9</b>	<b>3.3</b>	<b>0</b>



## 5. Цусаар дамжих халдварт өвчин

Аймаг хот	В16 Вируст гепатит В /Acute hepatitis В/						В17.1 Вируст гепатит С /Acute hepatitis С/						
	Өвчлөл			10 000 хүнд			Өвчлөл			10 000 хүнд			
	2025 онд	2026 онд	5 жилийн дундаж	2025 онд	2026 онд	5 жилийн дундаж	2025 онд	2026 онд	5 жилийн дундаж	2025 онд	2026 онд	5 жилийн дундаж	
1. Архангай	0	0	0	0.0	0.0	0.0	0	0	0	0	0.0	0.0	0
2. Баян-Өлгий	1	1	2	0.1	0.1	0.2	0	0	1	1	0.0	0.1	0.1
3. Баянхонгор	0	0	0	0.0	0.0	0.0	0	1	0	0	0.1	0.0	0.0
4. Булган	0	0	0	0.0	0.0	0.0	0	0	2	0	0.0	0.3	0.1
5. Говь-Алтай	0	1	0	0.0	0.2	0.0	0	0	2	0	0.0	0.4	0.1
6. Говьсүмбэр	0	0	0	0.0	0.0	0.1	0	0	0	1	0.0	0.0	0.7
7. Дархан-Уул	2	0	0	0.2	0.0	0.0	0	4	0	1	0.4	0.0	0.1
8. Дорноговь	0	1	1	0.0	0.1	0.1	0	0	2	1	0.0	0.3	0.1
9. Дорнод	0	0	0	0.0	0.0	0.0	0	0	0	0	0.0	0.0	0.0
10. Дундговь	0	0	0	0.0	0.0	0.0	0	0	0	0	0.0	0.0	0.0
11. Завхан	0	2	1	0.0	0.3	0.1	0	0	0	0	0.0	0.0	0.0
12. Орхон	0	0	1	0.0	0.0	0.1	0	1	0	1	0.1	0.0	0.1
13. Өвөрхангай	0	2	1	0.0	0.2	0.1	0	1	0	0	0.1	0.0	0.0
14. Өмнөговь	1	0	0	0.1	0.0	0.0	0	1	1	1	0.1	0.1	0.1
15. Сүхбаатар	0	0	1	0.0	0.0	0.1	0	0	0	0	0.0	0.0	0.0
16. Сэлэнгэ	0	0	0	0.0	0.0	0.0	0	0	0	0	0.0	0.0	0.0
17. Төв	1	0	0	0.1	0.0	0.0	0	0	1	0	0.0	0.1	0.0
18. Увс	1	0	0	0.1	0.0	0.0	0	2	1	1	0.2	0.1	0.1
19. Ховд	1	3	1	0.1	0.3	0.1	0	0	0	0	0.0	0.0	0.0
20. Хөвсгөл	0	1	1	0.0	0.1	0.1	0	0	0	0	0.0	0.0	0.0
21. Хэнтий	0	0	0	0.0	0.0	0.0	0	0	0	0	0.0	0.0	0.1
<b>Аймгийн дүн</b>	<b>7</b>	<b>11</b>	<b>11</b>	<b>0.0</b>	<b>0.1</b>	<b>0.1</b>	<b>0</b>	<b>10</b>	<b>10</b>	<b>8</b>	<b>0.1</b>	<b>0.1</b>	<b>0.0</b>
22. Улаанбаатар	18	13	16	0.1	0.1	0.1	0	36	22	26	0.2	0.1	0.2
<b>Улсын дүн</b>	<b>25</b>	<b>24</b>	<b>26</b>	<b>0.1</b>	<b>0.1</b>	<b>0.1</b>	<b>0</b>	<b>46</b>	<b>32</b>	<b>34</b>	<b>0.1</b>	<b>0.1</b>	<b>0.1</b>

## 6. Бусад халдварт өвчин

Аймаг хот	А33-А35 Татран/Tetanus/						B35-B49 Мөөгөнцөргөх/Mucosae/						
	Өвчлөл			10 000 хүнд			Өвчлөл			10 000 хүнд			
	2025 онд	2026 онд	5 жилийн дундаж	2025 онд	2026 онд	5 жилийн дундаж	2025 онд	2026 онд	5 жилийн дундаж	2025 онд	2026 онд	5 жилийн дундаж	Нас баралт
1. Архангай	0	0	0	0.0	0.0	0.0	0	0	0	0	0.0	0.0	0
2. Баян-Өлгий	0	0	0	0.0	0.0	0.0	0	0	0	0.0	0.0	0.0	0
3. Баянхонгор	0	0	0	0.0	0.0	0.0	11	5	6	1.2	0.6	0.7	0
4. Булган	0	0	0	0.0	0.0	0.0	17	18	16	2.8	3.0	2.7	0
5. Говь-Алтай	0	0	0	0.0	0.0	0.0	0	0	0	0.0	0.0	0.0	0
6. Говьсүмбэр	0	0	0	0.0	0.0	0.0	0	0	0	0.0	0.0	0.2	0
7. Дархан-Уул	0	0	0	0.0	0.0	0.0	4	1	44	0.4	0.1	4.1	0
8. Дорноговь	0	0	0	0.0	0.0	0.0	17	14	11	2.4	1.9	1.5	0
9. Дорнод	0	0	0	0.0	0.0	0.0	0	0	0	0.0	0.0	0.0	0
10. Дундговь	0	0	0	0.0	0.0	0.0	0	0	0	0.0	0.0	0.0	0
11. Завхан	0	0	0	0.0	0.0	0.0	12	8	18	1.7	1.1	2.5	0
12. Орхон	0	0	0	0.0	0.0	0.0	48	119	83	4.3	11.2	7.6	0
13. Өвөрхангай	0	0	0	0.0	0.0	0.0	0	0	0	0.0	0.0	0.0	0
14. Өмнөговь	0	0	0	0.0	0.0	0.0	0	0	1	0.0	0.0	0.2	0
15. Сүхбаатар	0	0	0	0.0	0.0	0.0	0	0	0	0.0	0.0	0.0	0
16. Сэлэнгэ	0	0	0	0.0	0.0	0.0	0	0	0	0.0	0.0	0.0	0
17. Төв	0	0	0	0.0	0.0	0.0	73	74	57	8.0	8.0	6.2	0
18. Увс	0	0	0	0.0	0.0	0.0	0	0	0	0.0	0.0	0.0	0
19. Ховд	0	0	0	0.0	0.0	0.0	36	23	23	3.9	2.6	2.5	0
20. Хөвсгөл	0	0	0	0.0	0.0	0.0	0	0	0	0.0	0.0	0.0	0
21. Хэнтий	0	0	0	0.0	0.0	0.0	0	0	0	0.0	0.0	0.0	0
<b>Аймгийн дүн</b>	<b>0</b>	<b>0</b>	<b>0</b>	<b>0.0</b>	<b>0.0</b>	<b>0.0</b>	<b>218</b>	<b>262</b>	<b>259</b>	<b>1.2</b>	<b>1.5</b>	<b>1.5</b>	<b>0</b>
22. Улаанбаатар	0	0	0	0.0	0.0	0.0	167	318	205	0.9	1.9	1.2	0
<b>Улсын дүн</b>	<b>0</b>	<b>0</b>	<b>0</b>	<b>0.0</b>	<b>0.0</b>	<b>0.0</b>	<b>385</b>	<b>580</b>	<b>464</b>	<b>1.1</b>	<b>1.7</b>	<b>1.3</b>	<b>0</b>

Аймаг хот	P36 Нярайн бактэрт үжил /Bacterial sepsis of newborn/										B50 Хумхаа /Malaria/									
	Өвчлөл					10 000 хүнд					Үсрэлт					10 000 хүнд				
	2025 онд	2026 онд	5 жилийн дундаж	2025 онд	2026 онд	5 жилийн дундаж	2025 онд	2026 онд	5 жилийн дундаж	Үсрэлт	2025 онд	2026 онд	5 жилийн дундаж	2025 онд	2026 онд	5 жилийн дундаж	Үсрэлт	2025 онд	2026 онд	5 жилийн дундаж
	0	0	0	0.0	0.0	0.0	0	0	0	0	0	0	0	0	0	0	0	0	0	0
1. Архангай	2	0	1	0.2	0.0	0.1	0	0	0	0	0	0	0	0	0	0	0	0	0	0
2. Баян-Өлгий	0	0	0	0.0	0.0	0.0	0	0	0	0	0	0	0	0	0	0	0	0	0	0
3. Баянхонгор	0	0	0	0.0	0.0	0.0	0	0	0	0	0	0	0	0	0	0	0	0	0	0
4. Булган	0	0	0	0.0	0.0	0.0	0	0	0	0	0	0	0	0	0	0	0	0	0	0
5. Говь-Алтай	0	0	0	0.0	0.0	0.0	0	0	0	0	0	0	0	0	0	0	0	0	0	0
6. Говьсүмбэр	0	0	0	0.0	0.0	0.0	0	0	0	0	0	0	0	0	0	0	0	0	0	0
7. Дархан-Уул	0	0	0	0.0	0.0	0.0	0	0	0	0	0	0	0	0	0	0	0	0	0	0
8. Дорноговь	0	0	0	0.0	0.0	0.0	0	0	0	0	0	0	0	0	0	0	0	0	0	0
9. Дорнод	0	0	0	0.0	0.0	0.0	0	0	0	0	0	0	0	0	0	0	0	0	0	0
10. Дундговь	0	0	0	0.0	0.0	0.0	0	0	0	0	0	0	0	0	0	0	0	0	0	0
11. Завхан	0	0	0	0.0	0.0	0.0	0	0	0	0	0	0	0	0	0	0	0	0	0	0
12. Орхон	0	0	0	0.0	0.0	0.0	0	0	0	0	0	0	0	0	0	0	0	0	0	0
13. Өвөрхангай	0	0	0	0.0	0.0	0.0	0	0	0	0	0	0	0	0	0	0	0	0	0	0
14. Өмнөговь	0	0	0	0.0	0.0	0.0	0	0	0	0	0	0	0	0	0	0	0	0	0	0
15. Сүхбаатар	0	0	0	0.0	0.0	0.0	0	0	0	0	0	0	0	0	0	0	0	0	0	0
16. Сэлэнгэ	0	0	0	0.0	0.0	0.0	0	0	0	0	0	0	0	0	0	0	0	0	0	0
17. Төв	0	0	0	0.0	0.0	0.0	0	0	0	0	0	0	0	0	0	0	0	0	0	0
18. Увс	0	0	0	0.0	0.0	0.0	0	0	0	0	0	0	0	0	0	0	0	0	0	0
19. Ховд	0	0	0	0.0	0.0	0.0	0	0	0	0	0	0	0	0	0	0	0	0	0	0
20. Хөвсгөл	0	0	0	0.0	0.0	0.0	0	0	0	0	0	0	0	0	0	0	0	0	0	0
21. Хэнтий	0	0	0	0.0	0.0	0.0	0	0	0	0	0	0	0	0	0	0	0	0	0	0
<b>АЙМГИЙН ДҮН</b>	<b>2</b>	<b>0</b>	<b>2</b>	<b>0.0</b>	<b>0.0</b>	<b>0.0</b>	<b>0</b>	<b>0</b>	<b>0</b>	<b>0</b>	<b>0</b>	<b>0</b>	<b>0</b>	<b>0.0</b>	<b>0.0</b>	<b>0.0</b>	<b>0</b>	<b>0.0</b>	<b>0.0</b>	<b>0</b>
22. Улаанбаатар	0	1	1	0.0	0.0	0.0	1	1	0	1	0	0	3	0.0	0.0	0.0	0	0.0	0.0	0
<b>Улсын дүн</b>	<b>2</b>	<b>1</b>	<b>3</b>	<b>0.0</b>	<b>0.0</b>	<b>0.0</b>	<b>1</b>	<b>1</b>	<b>0</b>	<b>1</b>	<b>1</b>	<b>0</b>	<b>3</b>	<b>0.0</b>	<b>0.0</b>	<b>0.0</b>	<b>0</b>	<b>0.0</b>	<b>0.0</b>	<b>0</b>

Аймаг хот	COVID-19 Коронавируст халдвар /Coronavirus disease/										A50 Төрөлхийн тэмбүү /Congenital syphilis/														
	Өвчлөл					10 000 хүнд					Таргал					Өвчлөл					100 000 амьд төрөгчд				
	2025 онд	2026 онд	5 жилийн дундаж	2025 онд	2026 онд	5 жилийн дундаж	2025 онд	2026 онд	5 жилийн дундаж	Таргал	2025 онд	2026 онд	5 жилийн дундаж	2025 онд	2026 онд	5 жилийн дундаж	2025 онд	2026 онд	5 жилийн дундаж	Таргал					
1. Архангай	0	0	2	0.0	0.0	0.2	0	0	0	0	0	0	0	0	0	0	0.0	0.0	0.0	0					
2. Баян-Өлгий	0	0	3	0.0	0.0	0.2	0	0	0	0	0	0	0	0	0	0	0.0	0.0	0.0	0					
3. Баянхонгор	0	0	1	0.0	0.0	0.2	0	0	0	0	0	0	0	0	0	0	0.0	0.0	0.0	0					
4. Булган	0	0	0	0.0	0.0	0.0	0	0	0	0	0	0	0	0	0	0	0.0	0.0	0.0	0					
5. Говь-Алтай	0	0	11	0.0	0.0	1.9	0	1	0	0	0	0	0	0	0	0	354.6	0.0	70.1	0					
6. Говьсүмбэр	0	0	0	0.0	0.0	0.1	0	0	0	0	0	0	0	0	0	0	0.0	0.0	0.0	0					
7. Дархан-Уул	0	0	6	0.0	0.0	0.5	0	0	0	0	0	0	0	0	0	0	0.0	0.0	0.0	0					
8. Дорноговь	0	0	7	0.0	0.0	1.0	0	0	0	0	0	0	0	0	0	0	0.0	0.0	61.9	0					
9. Дорнод	0	0	11	0.0	0.0	1.3	0	0	0	0	0	0	0	0	0	0	0.0	0.0	89.3	0					
10. Дундговь	0	0	7	0.0	0.0	1.4	0	0	0	0	0	0	0	0	0	0	0.0	0.0	0.0	0					
11. Завхан	0	0	0	0.0	0.0	0.1	0	0	0	0	0	0	0	0	0	0	0.0	0.0	0.0	0					
12. Орхон	0	0	0	0.0	0.0	0.0	0	2	1	1	0	0	0	0	0	0	312.0	168.1	120.4	1					
13. Өвөрхангай	0	0	3	0.0	0.0	0.3	0	1	0	0	0	0	0	0	0	0	184.5	0.0	34.9	0					
14. Өмнөговь	0	0	7	0.0	0.0	0.9	0	0	0	0	0	0	0	0	0	0	0.0	0.0	0.0	0					
15. Сүхбаатар	0	0	0	0.0	0.0	0.0	0	0	0	0	0	0	0	0	0	0	0.0	0.0	0.0	0					
16. Сэлэнгэ	0	0	187	0.0	0.0	17.4	0	0	0	0	0	0	0	0	0	0	0.0	0.0	0.0	0					
17. Төв	0	0	13	0.0	0.0	1.4	0	0	0	0	0	0	0	0	0	0	0.0	0.0	0.0	0					
18. Увс	9	0	21	1.1	0.0	2.5	0	0	0	0	0	0	0	0	0	0	0.0	0.0	0.0	0					
19. Ховд	0	0	1	0.0	0.0	0.1	0	0	0	0	0	0	0	0	0	0	0.0	0.0	0.0	0					
20. Хөвсгөл	0	0	0	0.0	0.0	0.0	0	0	0	0	0	0	0	0	0	0	0.0	182.1	61.4	0					
21. Хэнтий	0	0	1	0.0	0.0	0.2	0	0	0	0	0	0	0	0	0	0	0.0	313.5	55.0	0					
<b>АЙМГИЙН ДҮН</b>	<b>9</b>	<b>0</b>	<b>281</b>	<b>0.1</b>	<b>0.0</b>	<b>1.6</b>	<b>0</b>	<b>4</b>	<b>3</b>	<b>2</b>	<b>47.9</b>	<b>39.3</b>	<b>27.3</b>	<b>1</b>											
22. Улаанбаатар	0	0	38	0.0	0.0	0.2	0	4	3	4	41.4	31.0	40.7	2											
<b>УЛСЫН ДҮН</b>	<b>9</b>	<b>0</b>	<b>319</b>	<b>0.0</b>	<b>0.0</b>	<b>0.9</b>	<b>0</b>	<b>8</b>	<b>6</b>	<b>7</b>	<b>44.4</b>	<b>34.6</b>	<b>34.5</b>	<b>3</b>											

Аймаг хот	Бусад халдварт өвчин /Other communicable disease/									
	Өвчлөл			10 000 хүн амд					Нас баарат	
	2025	2026	5 жилийн дундаж	2025	2026	5 жилийн дундаж	2025	2026		5 жилийн дундаж
1. Архангай	1	4	1	0.1	0.4	0.2	0			0
2. Баян-Өлгий	1	1	1	0.1	0.1	0.1	0			0
3. Баянхонгор	0	5	2	0.0	0.6	0.3	0			0
4. Булган	10	0	2	1.7	0.0	0.3	0			0
5. Говь-Алтай	2	1	1	0.4	0.2	0.1	0			0
6. Говьсүмбэр	0	0	0	0.0	0.0	0.0	0			0
7. Дархан-Уул	0	1	0	0.0	0.1	0.0	0			0
8. Дорноговь	14	27	13	1.9	3.7	1.7	0			0
9. Дорнод	60	26	61	7.1	3.1	7.3	0			0
10. Дундговь	0	0	0	0.0	0.0	0.0	0			0
11. Завхан	8	21	6	1.1	3.0	0.8	0			0
12. Орхон	8	0	2	0.7	0.0	0.1	0			0
13. Өвөрхангай	9	6	4	0.8	0.5	0.3	0			0
14. Өмнөговь	0	39	8	0.0	4.9	1.0	0			0
15. Сүхбаатар	1	1	31	0.2	0.2	4.7	0			0
16. Сэлэнгэ	0	0	0	0.0	0.0	0.0	0			0
17. Төв	0	0	3	0.0	0.0	0.3	0			0
18. Увс	0	0	0	0.0	0.0	0.0	0			0
19. Ховд	4	25	8	0.4	2.8	0.9	0			0
20. Хөвсгөл	0	5	1	0.0	0.4	0.1	0			0
21. Хэнтий	0	0	0	0.0	0.0	0.0	0			0
<b>Аймгийн дүн</b>	<b>118</b>	<b>162</b>	<b>143</b>	<b>0.7</b>	<b>0.9</b>	<b>0.8</b>	<b>0</b>			<b>0</b>
22. Улаанбаатар	1121	1595	1062	6.3	9.5	6.2	1			1
<b>Улсын дүн</b>	<b>1239</b>	<b>1757</b>	<b>1205</b>	<b>3.5</b>	<b>5.1</b>	<b>3.5</b>	<b>1</b>			<b>1</b>

**Лавлагаа шатлалын эмнэлгүүд, НЭМГ-ын харъяа эрүүл мэндийн байгууллагуудын эмнэлгийн тусламж үйлчилгээний зарим үзүүлэлт /2026 оны эхний 4 сарын байдлаар/**

№	Эмнэлгийн нэр	Нийт нас баралт	Үүнээс эмнэлгийн нас баралт	Эмнэлэгт хоног болоогүй нас баралт	Нас баралт						Үүнээс эрэгтэй	
					Эхийн эндэгдэл	1 хүртэлх насны хүүхдийн эндэгдэл	Эрэгтэй	Үүнээс				5 хүртэлх насны хүүхдийн эндэгдэл
								0-6 хоногтой	7-28 хоногтой	29-өөс Дээш хоногтой		
1	УНТЭ	118	118	22	0	0	0	0	0	0	0	0
2	УХТЭ	66	66	17	0	0	0	0	0	0	0	0
3	УГТЭ	105	105	23	0	1	1	0	0	1	1	1
4	ЭХЭМҮТ	138	138	6	0	101	70	41	16	44	111	72
5	ХӨСҮТ	30	30	4	0	0	0	0	0	0	2	2
6	ХСУТ	83	83	15	0	0	0	0	0	0	0	0
7	ГССҮТ	63	63	15	0	1	1	0	0	1	1	1
8	АӨСҮТ	0	0	0	0	0	0	0	0	0	0	0
9	СЭМҮТ	2	2	0	0	0	0	0	0	0	0	0
10	Хүүхдийн төв сувилал	0	0	0	0	0	0	0	0	0	0	0
11	УАУТХ	0	0	0	0	0	0	0	0	0	0	0
12	ШШЕГ	780	0	0	1	9	5	0	2	7	12	7
13	Геронтологийн үндэсний төв	0	0	0	0	0	0	0	0	0	0	0
14	Нийслэлийн эрүүл мэндийн газар	1560	695	128	1	21	14	14	1	6	25	18
15	Монгол Японы эмнэлэг	29	29	3	0	0	0	0	0	0	0	0
16	Эх, нярай, эмэгтэйчүүдийн үндэсний төв-2	9	9	2	0	8	6	4	2	2	8	6
17	АШУУИС-ийн төв эмнэлэг	0	0	0	0	0	0	0	0	0	0	0
18	ЭМЯ-ны завшөөрөлтэй хувийн эмнэлгүүд	46	46	7	0	1	1	1	0	0	1	1
19	<b>Бүгд</b>	<b>3029</b>	<b>1384</b>	<b>242</b>	<b>2</b>	<b>142</b>	<b>98</b>	<b>60</b>	<b>21</b>	<b>61</b>	<b>161</b>	<b>108</b>

**Лавлагаа шатлалын эмнэлгүүд, НЭМГ-ын харъяа эрүүл мэндийн байгууллагуудын эмнэлгийн тусламж үйлчилгээний зарим үзүүлэлт /2026 оны эхний 4 сарын байдлаар/**

№	Эмнэлгийн нэр	Хорт хавдарын нас баралт	Осол, гэмтлийн нас баралт	Эмнэлэгт хэвтсэн хүний тоо	Эмнэлгээс гарсан хүний тоо	Өвчтөн илгээх хуудсаар хэвтсэн хүний тоо			Ногоо	Түргэн тусламжийн дуудлага		
						Бүгд	Улаанбаатар хотоос	Хөдөө орон нутгаас		Бүгд	Үүнээс: алсын	Осол, гэмтлийн дуудлага
1	УНТЭ	30	3	7197	6816	1532	725	807	40791	15	15	0
2	УХТЭ	13	0	5645	5352	1674	0	1674	32572	0	0	0
3	УГТЭ	6	10	7038	6891	0	0	0	44976	0	0	0
4	ЭХЭМТ	18	1	11270	11008	565	356	209	72293	0	0	0
5	ХӨСҮТ	0	0	5019	4869	0	0	0	43553	0	0	0
6	ХСҮТ	82	0	3243	3172	787	393	394	18896	0	0	0
7	ГССҮТ	0	63	6891	6642	0	0	0	53118	25	25	25
8	АӨСҮТ	0	0	1689	1692	0	0	0	12046	0	0	0
9	СЭМҮТ	0	0	2994	2948	0	0	0	64888	0	0	0
10	Хүүхдийн төв сувилал	0	0	886	852	0	0	0	5745	0	0	0
11	УАУТХ	0	0	2052	2008	11	11	0	14258	0	0	0
12	ШШЕГ	5	467	0	0	0	0	0	0	0	0	0
13	Геронтологийн үндэсний төв	0	0	0	0	0	0	0	0	0	0	0
14	Нийслэлийн эрүүл мэндийн газар	551	36	95002	92292	13445	11464	1981	547480	171146	0	31329
15	Монгол Японы эмнэлэг	5	0	2053	1975	0	0	0	9057	0	0	0
16	Эх, нярай, эмэгтэйчүүдийн үндэсний төв-2	0	0	11415	11182	0	0	0	68639	0	0	0
17	АШУҮИС-ийн төв эмнэлэг	0	0	416	416	0	0	0	2177	0	0	0
18	ЭМЯ-ны зөвшөөрөлтэй хувийн эмнэлгүүд	20	1	13502	13196	548	327	221	63188	0	0	0
19	<b>БҮГД</b>	<b>730</b>	<b>581</b>	<b>176212</b>	<b>171311</b>	<b>18562</b>	<b>13276</b>	<b>5286</b>	<b>1093677</b>	<b>171186</b>	<b>40</b>	<b>31354</b>

**Лавлагаа шатлалын эмнэлгүүд, НЭМГ-ын харъяа эрүүл мэндийн байгууллагуудын эмнэлгийн тусламж үйлчилгээний зарим үзүүлэлт /2026 оны эхний 4 сарын байдлаар/**

№	Эмнэлгийн нэр	Нийт үзлэгт эзлэх хувь						Өвчтөн илгээх хуудсаар хэвтсэн хүний тоо		Дундаж ор хоног	Эмнэлэгт хоног болоогүй нас баралтын эзлэх хувь
		Урьдчилан сэргийлэх үзлэг	Өвчний учир амбулаторт	Идэвхитэй хяналт	Гэрийн үзлэг	Улаанбаатар хотоос	Хөдөө орон нутгаас				
1	УНТЭ	3.7	96.3	0.0	0.0	47.3	52.7	5.8	18.6		
2	УХТЭ	9.3	66.5	24.3	0.0	0.0	100.0	5.9	25.8		
3	УГТЭ	1.5	98.5	0.0	0.0	0.0	0.0	6.4	21.9		
4	ЭХЭМУТ	0.3	85.9	13.8	0.0	63.0	37.0	6.5	4.3		
5	ХӨСҮТ	13.5	84.4	2.1	0.0	0.0	0.0	8.8	13.3		
6	ХСҮТ	1.2	98.8	0.0	0.0	49.9	50.1	5.8	18.1		
7	ГССҮТ	0.0	100.0	0.0	0.0	0.0	0.0	7.8	23.8		
8	АӨСҮТ	0.0	99.9	0.1	0.0	0.0	0.0	7.1	0.0		
9	СЭМУТ	20.6	50.9	28.5	0.0	0.0	0.0	21.8	0.0		
10	Хүүхдийн төв сувлал	0.0	100.0	0.0	0.0	0.0	0.0	6.6	0.0		
11	УАУГХ	0.7	99.3	0.0	0.0	100.0	0.0	7.0	0.0		
12	ШШЕГ	0.0	100.0	0.0	0.0	0.0	0.0	0.0	0.0		
13	Геронтологийн үндэсний төв	7.5	92.3	0.2	0.0	0.0	0.0	0.0	0.0		
14	Нийслэлийн эрүүл мэндийн газар	29.3	47.9	9.1	13.7	85.3	14.7	5.8	18.4		
15	Монгол Японы эмнэлэг	3.4	96.6	0.0	0.0	0.0	0.0	4.5	10.3		
16	Эх, нярай, эмэгтэйчүүдийн үндэсний төв-2	0.0	99.9	0.1	0.0	0.0	0.0	6.1	22.2		
17	АШУУИС-ийн төв эмнэлэг	2.4	92.2	5.4	0.0	0.0	0.0	5.2	0.0		
18	ЭМЯ-ны зөвшөөрөлтэй хувийн эмнэлгүүд	11.3	87.9	0.8	0.0	59.7	40.3	4.7	15.2		
<b>19</b>	<b>Бүгд</b>	<b>24.1</b>	<b>57.1</b>	<b>8.1</b>	<b>10.7</b>	<b>71.5</b>	<b>28.5</b>	<b>6.3</b>	<b>17.5</b>		

**Лавлагаа шатлалын эмнэлгүүд, НЭМГ-ын харъяа эрүүл мэндийн байгууллагуудын эмнэлгийн тусламж үйлчилгээний зарим үзүүлэлт /2026 оны эхний 4 сарын байдлаар/**

№	Эмнэлгийн нэр	Нийт үзлэг	Үрджиглан сөргийлэх үзлэг	Өвчний үчир амбулаторт	Идэвхитэй хяналт	Гарийн үзлэг	Өвчтөн илгээх хуудсаар хэвтсэн хүний тоо			Смнэлэгт хэвтсэн хүний тоо	Op хоног	Нас баралт			Смнэлгээс гарсан хүний тоо	Смчлэгдсэн хүний тоо
							Бүгд	Улаанбаатар хотоос	Хөдөө орон нутгаас			Бүгд	Смнэлгийн нас бараглт	Смнэлэгт хонот		
1	УНТЭ	109343	4012	105331	0	0	1532	725	807	7197	40791	118	118	22	6816	7066
2	УХТЭ	86700	8029	57620	21050	1	1674	0	1674	5545	32572	66	66	17	5352	5482
3	УГТЭ	94560	1465	93095	0	0	0	0	0	7038	44976	105	105	23	6891	7017
4	ЭХЭМҮТ	108259	368	92943	14948	0	565	356	209	11270	72293	138	138	6	11008	11208
5	ХӨСҮТ	36780	4969	31053	755	3	0	0	0	5019	43553	30	30	4	4869	4959
6	ХСУТ	52457	621	51836	0	0	787	393	394	3243	18896	83	83	15	3172	3249
7	ГССҮТ	93897	0	93897	0	0	0	0	0	6891	53118	63	63	15	6642	6798
8	АӨСҮТ	33194	2	33169	23	0	0	0	0	1689	12046	0	0	0	1692	1691
9	СЭМҮТ	27183	5590	13849	7744	0	0	0	0	2994	64888	2	2	0	2948	2972
10	Хүүхдийн төв сувилал	265	0	265	0	0	0	0	0	886	5745	0	0	0	852	869
11	УАУ/ТХ	6252	45	6207	0	0	11	11	0	2052	14258	0	0	0	2008	2030
12	ШШЕГ	5554	0	5554	0	0	0	0	0	0	0	780	0	0	0	0
13	Геронтологийн үндэсний төв	7075	533	6528	14	0	0	0	0	0	0	0	0	0	0	0
14	Нийслэлийн эрүүл мэндийн газар	3836842	1123675	1837826	349656	525685	13445	11464	1981	95002	547480	1560	695	128	92292	93995
15	Монгол Японы эмнэлэг	59880	2038	57852	0	0	0	0	0	2053	9057	29	29	3	1975	2029
16	Эх, нярай, эмэгтэичүүдийн үндэсний төв-2	58207	10	58152	44	1	0	0	0	11415	68639	9	9	2	11182	11303
17	АШУУИС-ийн төв эмнэлэг	12947	314	11937	696	0	0	0	0	416	2177	0	0	0	416	416
18	ЭМЯ-ны зөвшөөрөлтэй хувийн эмнэлгүүд	284380	32018	250037	2221	104	548	327	221	13502	63188	46	46	7	13196	13372
19	БҮГД	4913785	1183689	2807151	397151	525794	18562	13276	5286	176212	1093677	3029	1384	242	171311	174454

**Лавлагаа шатлалын эмнэлгүүдэд хийгдсэн эмгэг судлалын шинжилгээний үзүүлэлт  
/2026 оны эхний 4 сарын байдлаар/**

№	Эмнэлгийн нэр	Эдийн шинжилгээ	Эсийн шинжилгээ	Нийт нас баралт	Амьгүй төрөлт	Задлан шинжилгээ			Задлан шинжилгээ хийгдээгүй	Задлан шинжилгээний хувь	Үндсэн оношлын зөрүү	Үндсэн оношлын зөрүүний хувь
						Эмгэг судлалын	Шүүх эмнэлгийн	Амьгүй				
1	Арьсны өвчин судлалын үндэсний төв	299	15	0	0	0	0	0	0	0.0%	0	0.0%
2	Гэмтэл согог судлалын үндэсний төв	87	2	63	0	0	54	0	9	85.7%	0	0.0%
3	Монгол Японы эмнэлэг	1692	1437	29	0	7	0	0	22	24.1%	0	0.0%
4	Сэтгэцийн эрүүл мэндийн үндэсний төв	0	0	2	0	1	1	0	0	100.0%	0	0.0%
5	Улсын гуравдугаар төв эмнэлэг	1131	435	105	0	36	6	0	63	40.0%	0	0.0%
6	Улсын нэгдүгээр төв эмнэлэг	995	71	118	0	30	3	0	85	28.0%	0	0.0%
7	Улсын хоёрдугаар төв эмнэлэг	2789	568	66	0	5	1	0	60	9.1%	0	0.0%
8	Халдварт өвчин судлалын үндэсний төв	261	316	30	0	5	0	0	25	16.7%	0	0.0%
9	Хавдар судлалын үндэсний төв	3477	4192	83	0	3	0	0	80	3.6%	0	0.0%
10	Эх хүүхдийн эрүүл мэндийн үндэсний төв	2600	714	138	17	98	0	7	40	67.7%	4	4.1%
11	Эх, нярай эмэгтэйчүүдийн үндэсний төв-2	15	0	9	4	8	0	0	1	61.5%	0	0.0%
<b>12</b>	<b>Бүгд</b>	<b>13346</b>	<b>7750</b>	<b>643</b>	<b>21</b>	<b>193</b>	<b>65</b>	<b>7</b>	<b>385</b>	<b>39.9%</b>	<b>4</b>	<b>1.6%</b>

**ЭМЯ-наас тусгай зөвшөөрөлтэй хувийн эмнэлгүүдийн стационарын тусламж  
үйлчилгээний үзүүлэлтүүд /2026 оны эхний 4 сарын байдлаар/**

№	Эмнэлгийн нэр	Орны тоо	Эмнэлэгт хэвтсэн	Эмнэлгээс гарсан	Ор хоног	Нас барсан	Эмчлэгдсэн хүний тоо	Дундаж ор хоног	Орны эргэлт	Орны фонд ашиглалт	Орны фонд ашиглалтын хувь
A	Б	1	2	3	4	5	6	7	8	9	10
1	Агапе Хоспис	5	0	0	0	0	0.0	0.0	0.0	0.0	0.0
2	Аллерги Мед	50	257	245	1392	0	251.0	5.5	5.0	27.8	23.2
3	Асралт мед	100	133	131	562	0	132.0	4.3	1.3	5.6	4.7
4	Ач интернэшнл	80	266	252	1427	0	259.0	5.5	3.2	17.8	14.9
5	Ачтан	200	630	573	3038	4	603.5	5.0	3.0	15.2	12.7
6	Аюурвэд	30	13	10	56	0	11.5	4.9	0.4	1.9	1.6
7	Болормэлмий	20	445	445	501	0	445.0	1.1	22.3	25.1	20.9
8	Бриллиант	50	1104	1075	3570	4	1091.5	3.3	21.8	71.4	59.5
9	Гранд Мед	100	1191	1148	5447	4	1171.5	4.6	11.7	54.5	45.4
10	Гурван Гал	100	1010	1020	5462	0	1015.0	5.4	10.2	54.6	45.5
11	Дөрөвдүгээр эмнэлэг	71	0	0	0	0	0.0	0.0	0.0	0.0	0.0
12	Интенсивкэйр	30	110	114	934	0	112.0	8.3	3.7	31.1	25.9
13	Интермед	90	2185	2185	8908	17	2193.5	4.1	24.4	99.0	82.5
14	Интерферон Альфа	40	224	224	1015	0	224.0	4.5	5.6	25.4	21.1
15	Манба Дацан	80	587	554	3237	0	570.5	5.7	7.1	40.5	33.7
16	Монгол хьюндай	45	196	166	1332	0	181.0	7.4	4.0	29.6	24.7
17	Монг-Эм	52	427	399	2227	0	413.0	5.4	7.9	42.8	35.7
18	Мөнгөн гүүр	100	898	873	5142	2	886.5	5.8	8.9	51.4	42.9
19	Нандин-Эрдэнэ	35	121	121	901	0	121.0	7.4	3.5	25.7	21.5
20	Найрамдал	30	551	551	2876	0	551.0	5.2	18.4	95.9	79.9
21	Наранмандал	23	220	220	1527	0	220.0	6.9	9.6	66.4	55.3
22	Очирваань	50	0	0	0	0	0.0	0.0	0.0	0.0	0.0
23	Сон мед	30	217	210	1245	0	213.5	5.8	7.1	41.5	34.6
24	Сөүл	45	245	238	833	0	241.5	3.4	5.4	18.5	15.4
25	Топаз	33	302	285	1840	0	293.5	6.3	8.9	55.8	46.5
26	Улаанбаатар-Сонгдо	89	1215	1203	5325	14	1216.0	4.4	13.7	59.8	49.9
27	Универсаль мед	90	44	43	258	0	43.5	5.9	0.5	2.9	2.4
28	ЭмБиЖи	55	370	393	2065	1	382.0	5.4	6.9	37.5	31.3
29	ЭМЖЖ	41	541	518	2068	0	529.5	3.9	12.9	50.4	42.0
30	Элимон	30	0	0	0	0	0.0	0.0	0.0	0.0	0.0
<b>31</b>	<b>Бүгд</b>	<b>1794</b>	<b>13502</b>	<b>13196</b>	<b>63188</b>	<b>46</b>	<b>13372.0</b>	<b>4.7</b>	<b>7.5</b>	<b>35.2</b>	<b>29.4</b>

**ЭМЯ-наас тусгай зөвшөөрөлтэй хувийн эмнэлгүүдийн амбулаторийн тусламж  
үйлчилгээний үзүүлэлтүүд /2026 оны эхний 4 сарын байдлаар/**

№	Эмнэлгийн нэр	Нийт үзлэг	Үүнээс: Эмэгтэй	Урьдчилан сэргийлэх	Өвчний учир амбулаторг	Идэвхитэй хяналт	Гэрийн идэвхитэй үзлэг	Гэрийн дуудлагын үзлэг
A	Б	1	2	3	4	5	6	7
1	Агапе Хоспис	1365	752	0	1295	0	70	0
2	Аплерги Мед	9781	5690	862	8919	0	0	0
3	Асралт мед	2177	1003	15	2162	0	0	0
4	Ач интернэшнл	5471	3743	4557	914	0	0	0
5	Ачтан	1367	860	0	1367	0	0	0
6	Аюурвэд	64	41	0	64	0	0	0
7	Болормэлмий	8835	5605	0	8835	0	0	0
8	Бриллиант	7037	4303	356	5451	1230	0	0
9	Бэст Мед	304	187	0	304	0	0	0
10	Гранд Мед	15456	8440	3598	10906	952	0	0
11	Гурван Гал	22387	13736	241	22138	8	0	0
12	Дөрөвдүгээр эмнэлэг	429	220	417	12	0	0	0
13	Жан мин	165	103	0	165	0	0	0
14	Интенсив кэйр	6545	2768	0	6545	0	0	0
15	Интермед	63114	39191	10314	52800	0	0	0
16	Интернейшнл СОС	9291	2377	0	9291	0	0	0
17	Интерферон Альфа	4379	2659	769	3610	0	0	0
18	Итгэл	86	57	0	86	0	0	0
19	Кидние кэйр	1971	742	0	1971	0	0	0
20	Ли Жин Жи	1268	775	0	1268	0	0	0
21	Манба Дацан	2551	1835	0	2551	0	0	0
22	Медкэйр	419	419	0	419	0	0	0
23	Монгол Солонгосын Дорны Анагаах Ухааны Төв	4193	2529	0	4193	0	0	0
24	Монгол хьюндай	1925	1161	72	1852	1	0	0
25	Монг-Эм	939	658	0	939	0	0	0
26	Мөнгөн гүүр	7508	3953	909	6599	0	0	0
27	Нандин Эрдэнэ	121	78	0	121	0	0	0
28	Найрамдал	2233	1360	0	2233	0	0	0
29	Наранмандал	387	232	0	387	0	0	0
30	НАСС	6931	3870	0	6931	0	0	0

31	Нура	2977	1619	2977	0	0	0	0
32	Нью дент про	67	29	0	67	0	0	0
33	Очирваань	580	217	0	580	0	0	0
34	Өөжин мед	4200	4200	0	4200	0	0	0
35	Перфект	520	411	0	520	0	0	0
36	Си Эл Даблью Эйч	3270	3035	0	3270	0	0	0
37	Сон мед	4255	2190	1838	2417	0	0	0
38	Сонрисас	110	67	0	110	0	0	0
39	СОС Медика Монголиа	4397	1312	2997	1366	0	0	34
40	Сөүл	1924	947	4	1920	0	0	0
41	Топаз	993	611	0	993	0	0	0
42	Улаанбаатар-Сонгдо	35025	20658	2090	32935	0	0	0
43	Универсаль мед	179	101	2	177	0	0	0
44	Адоре имплант клиник	906	536	0	906	0	0	0
45	Эм Би Жи	2640	1484	0	2640	0	0	0
46	ЭМЖЖ	30934	14382	0	30904	30	0	0
47	Эпимон	0	0	0	0	0	0	0
48	Юу Би Өү Эс Эс Ти И Эм	2704	1740	0	2704	0	0	0
<b>49</b>	<b>Бүгд</b>	<b>284380</b>	<b>162886</b>	<b>32018</b>	<b>250037</b>	<b>2221</b>	<b>70</b>	<b>34</b>

Эрхлэгч: М.Одгэрэл  
Эрүүл мэндийн хөгжлийн төвийн захирал

Мэдээ хянасан: Г.Дамба  
Их өгөгдөл, судалгааны албаны дарга  
С.Даваажаргал  
Их өгөгдөл, судалгааны албаны ахлах  
мэргэжилтэн

Мэдээ нэгтгэсэн: Х.Дэлгэрмаа  
Их өгөгдөл, судалгааны албаны мэргэжилтэн  
Д.Сумъяа  
Их өгөгдөл, судалгааны албаны мэргэжилтэн  
Ж.Ундрал  
Их өгөгдөл, судалгааны албаны мэргэжилтэн

Хэвлэлийн эх бэлтгэсэн: Д.Уранчимэг  
Их өгөгдөл, судалгааны албаны мэргэжилтэн