



2024.04.05

ЭРҮҮЛ МЭНДИЙН СТАТИСТИКИЙН МЭДЭЭЛЭЛ

2024 ОНЫ ЭХНИЙ 3 САРЫН БАЙДЛААР

Улаанбаатар хот

Энэхүү товхимолын дэлгэрэнгүй мэдээллийг
www.hdc.gov.mn цахим хуудаснаас татаж харна уу!

Эрүүл мэндийн хөгжлийн төв
Мэдээлэл, технологийн албанаас эрхлэн гаргав.

Шуудангийн хаяг: 14210 Улаанбаатар, Сүхбаатар дүүрэг, Энхтайвны
гудамж, 13в байр

E-mail: admin@hdc.gov.mn, www.hdc.gov.mn

Факс: 976-11-320633

Утас: 7011-1485
7012-8801

ГАРЧИГ	
ЗУРГИЙН ЖАГСААЛТ	4
ХҮСНЭГТИЙН ЖАГСААЛТ	4
ЭРҮҮЛ МЭНДИЙН СТАТИСТИК ҮЗҮҮЛЭЛТҮҮД	5
1. ЭХ, ХҮҮХДИЙН ЭРҮҮЛ МЭНД	6
1.1. Төрөлт	6
1.2. Хүүхдийн эрүүл мэнд	7
1.3. Эхийн эндэгдэл	8
1.4. Нялхсын эндэгдэл	9
1.5. Тав хүртэлх насны хүүхдийн эндэгдэл	10
2. ЭМНЭЛГИЙН ТУСЛАМЖ ҮЙЛЧИЛГЭЭНИЙ ҮЗҮҮЛЭЛТ	11
2.1 Амбулаторийн тусламж үйлчилгээ	11
2.2 Халдварт бус өвчний эрт илрүүлэг үзлэгийн мэдээлэл	12
2.3 Жирэмсний хяналт	12
2.4 Үр хөндөлт	14
2.5 Түргэн тусламжийн дуудлага	15
2.6 Хэвтэн эмчлүүлэгчдийн тусламж үйлчилгээ	17
3. ХҮН АМЫН НАС БАРАЛТ	18
4. ЭМГЭГ СУДЛАЛЫН ШИНЖИЛГЭЭ	20
5. ХАЛДВАРТ ӨВЧИН	21
5.1. Халдварт өвчний нас баралт	21
5.2. Амьсгалын замын халдварт өвчин	21
5.3. Бэлгийн замаар дамжих халдварт өвчин	22
5.4. Коронавируст халдвар /COVID-19/	23

ЗУРГИЙН ЖАГСААЛТ

Зураг 1. 1 Төрсөн эх, амьд төрсөн нярайн тоо	7
Зураг 1. 2 Эхийн эндэгдэл, 100 000 амьд төрөлтөд	8
Зураг 1. 3 Нялхсын эндэгдэл, 1000 амьд төрөлтөд	9
Зураг 1. 4 Нялхсын эндэгдэл, 1000 амьд төрөлтөд, аймгаар	9
Зураг 1. 5 Перинаталь эндэгдэл, 1000 нийт төрөлтөд, аймгаар	10
Зураг 1. 6 Хүүхдийн эндэгдэл, 1000 амьд төрөлтөд	10
Зураг 1. 7 Тав хүртэлх насны хүүхдийн эндэгдэл, 1000 амьд төрөлтөд, аймгаар	11
Зураг 2. 1 Жирэмсний эрт хяналтын хувь, аймгаар	13
Зураг 2. 2 Түргэн тусламжийн дуудлагын тоо	16
Зураг 3. 1 Нас баралт, /бодит тоогоор/	18
Зураг 5. 1 Амьсгалын замын халдварт өвчний тохиолдол	22
Зураг 5. 2 Бэлгийн замаар дамжих халдварт өвчний тохиолдол	22
Зураг 5.3 Коронавируст халдварын өвчлөл, /хүйс, насны бүлгээр/	23
Зураг 5. 4 Коронавируст халдвар, аймгаар	23

ХҮСНЭГТИЙН ЖАГСААЛТ

Хүснэгт 1. 1 Төрөлт, төрөх үед үзүүлсэн эмнэлгийн тусламж, хувиар	6
Хүснэгт 1. 2 Амьд төрсөн хүүхэд, эхийн тээлтийн хугацаа, хувиар	7
Хүснэгт 1. 3 Тав хүртэлх насны хүүхдийн жингийн мэдээ, хувиар	8
Хүснэгт 2. 1 Эмчийн үзлэг, эмнэлгийн төрлөөр, хувиар	12
Хүснэгт 2. 2 Жирэмсний хяналт, хувиар	13
Хүснэгт 2. 3 Шинээр хяналтад хамрагдсан жирэмсэн эмэгтэйчүүдийн БЗДХ-ын шинжилгээний үзүүлэлт	14
Хүснэгт 2.4 Үр хөндөлтийн түвшин	15
Хүснэгт 2. 5 Түргэн тусламжийн дуудлага, аймгаар	16
Хүснэгт 2. 6 Стационарын тусламж, үйлчилгээний зарим үзүүлэлтүүд	17
Хүснэгт 3. 1 Осол гэмтэл, гадны шалтгаант нас баралтад эзлэх хувь	19
Хүснэгт 4. 1 Эмгэг судлалын шинжилгээний үзүүлэлт, аймгаар	20
Хүснэгт 5. 1 Халдварт өвчний тохиолдол, нас баралт, төрлөөр	21

Эрүүл мэндийн статистик үзүүлэлтүүд

/2023, 2024 оны эхний 3 сарын байдлаар/

№	Үзүүлэлт	Нэгж	2023 он	2024 он	Өсөлт бууралт
1	Төрсөн эх	Бодит тоо	16349	14147	-2202
2	Амьд төрсөн хүүхэд	Бодит тоо	16452	14244	-2208
3	Амьгүй төрсөн хүүхэд	Бодит тоо	92	79	-13
		1000 нийт төрөлтөд	5.6	5.5	-0.1
4	Эхийн эндэгдэл	Бодит тоо	6	4	-2
		100 000 амьд төрөлтөд	36.5	28.1	-8.4
5	5 хүртэлх насны хүүхдийн эндэгдэл /0-4 нас 364 хоног/	Бодит тоо	262	210	-52
		1000 амьд төрөлтөд	15.9	14.7	-1.2
6	Үүнээс: Нялхсын эндэгдэл /0-364 хоног/	Бодит тоо	222	171	-51
		1000 амьд төрөлтөд	13.5	12.0	-1.5
	Үүнээс: Нярайн эндэгдэл /0-28 хоног/	Бодит тоо	131	96	-35
		1000 амьд төрөлтөд	8.0	6.7	-1.3
	Үүнээс: Нярайн эрт үеийн эндэгдэл /0-6 хоног/	Нялхсын эндэгдэлд эзлэх хувь	59.0	56.1	-2.9
		Бодит тоо	89	64	-25
Нярайн эндэгдэлд эзлэх хувь	Бодит тоо	42	32	-10	
	Нярайн эндэгдэлд эзлэх хувь	32.1	33.3	1.2	
7	Перинаталь эндэгдэл	Бодит тоо	181	143	-38
		1000 нийт төрөлтөд	10.9	10.0	-0.9
8	Нийт нас баралт	Бодит тоо	4353	4265	-88
9	Эмнэлгийн нас баралт	Бодит тоо	1393	1353	-40
		Хувь	32.0	31.7	-0.3
10	Эмнэлэгт хоног болоогүй нас баралт	Бодит тоо	340	283	-57
		Хувь	24.4	20.9	-3.5
11	Жирэмсний эрт хяналт	Хувь	92.3	92.1	-0.2
12	Эмчлэгдсэн хүний тоо	Бодит тоо	268503	267606	-897
13	Ор хоног	Бодит тоо	1849242	1846730	-2512
14	Халдварт өвчин	Бодит тоо	8915	8468	-447
		10 000 хүн амд	26.1	24.2	-1.9
15	Амьсгалын замын халдварт өвчин	Бодит тоо	3645	4268	623
		10 000 хүн амд	10.7	12.2	1.5
16	Бэлгийн замаар дамжих халдварт өвчин	Бодит тоо	2728	2459	-269
		10 000 хүн амд	8.0	7.0	-1.0
17	Гэдэсний халдварт өвчин	Бодит тоо	886	1198	312
		10 000 хүн амд	2.6	3.4	0.8
18	Зоонозын халдварт өвчин	Бодит тоо	33	16	-17
		10 000 хүн амд	0.1	0.0	-0.1
19	Цусаар дамжих халдварт өвчин	Бодит тоо	62	40	-22
		10 000 хүн амд	0.2	0.1	-0.1
20	Бусад халдварт өвчин	Бодит тоо	1561	487	-1074
		10 000 хүн амд	4.6	1.4	-3.2

1. Эх, хүүхдийн эрүүл мэнд

1.1. Төрөлт

Улсын хэмжээнд 2024 оны эхний 3 сарын байдлаар 14147 эх төрсөн нь өнгөрсөн оны мөн үеэс 2202 төрөлтөөр буюу 13.5 хувиар буурсан байна. Төрөлтийн тоо аймгууд болон Улаанбаатар хотод 18-963 төрөлтөөр буурсан үзүүлэлттэй байна.

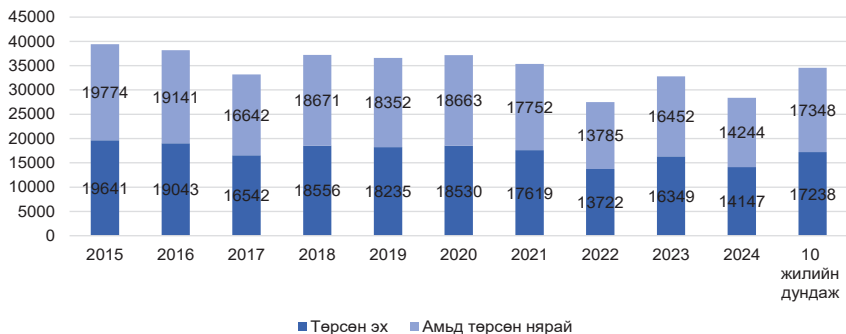
Төрсөн эхчүүдийн 11561 нь буюу 81.7 хувь нь эмчийн хяналтын үзлэгт 6 ба түүнээс дээш удаа хамрагдсан байна. Нийт төрөлтийн 0.3 хувийг гэрийн төрөлт эзэлж байгаа бөгөөд Төв, Дорнод, Сүхбаатар, Дархан-Уул, Хөвсгөл, Дорноговь, Архангай, Хэнтий аймгууд болон Улаанбаатар хотод улсын дундажаас 0.1-0.8 хувиар өндөр байна.

2024 оны эхний 3 сарын байдлаар мэс заслын аргаар төрсөн эхчүүд 27.9 хувийг эзэлж байгаа ба 16.2 хувь нь төрөлтийн хүндрэлтэй, 83.8 хувь нь хүндрэлгүй төрсөн байна.

Хүснэгт 1.1. Төрөлт, төрөх үед үзүүлсэн эмнэлгийн тусламж, хувиар

№	Аймаг/хот	Төрөлтийн эзлэх хувь					20 хүртэлх насны төрөлт	35-аас дээш насны төрөлт
		Аймаг, хотын нэгдсэн эмнэлэг	Хувийн эмнэлэг	Сумын нэгдсэн эмнэлэг	Сумын эрүүл мэндийн төв	Гэртээ		
А	Б	1	2	3	4	5	6	7
1	Архангай	91.0	0.0	0.0	8.6	0.4	5.2	19.1
2	Баян-Өлгий	87.3	0.0	0.0	12.7	0.0	0.5	21.5
3	Баянхонгор	95.1	0.0	0.0	4.6	0.3	3.8	19.9
4	Булган	88.7	0.0	0.0	11.3	0.0	4.3	24.3
5	Говь-Алтай	96.3	0.0	0.0	3.7	0.0	4.3	19.8
6	Говьсүмбэр	100.0	0.0	0.0	0.0	0.0	8.2	15.1
7	Дархан-Уул	99.6	0.0	0.0	0.0	0.4	2.2	23.5
8	Дорноговь	93.6	0.0	5.7	0.4	0.4	5.7	22.0
9	Дорнод	96.9	0.0	0.0	2.2	0.9	6.3	25.5
10	Дундговь	94.0	0.0	0.0	6.0	0.0	8.2	21.6
11	Завхан	61.6	0.0	33.5	4.9	0.0	2.9	21.6
12	Орхон	99.8	0.0	0.0	0.0	0.2	2.6	24.9
13	Өвөрхангай	81.9	0.0	11.9	6.0	0.2	5.3	20.4
14	Өмнөговь	87.1	0.0	0.0	12.9	0.0	5.9	19.5
15	Сүхбаатар	93.5	0.0	0.0	5.7	0.7	4.7	26.9
16	Сэлэнгэ	56.0	0.0	37.7	6.3	0.0	7.0	27.1
17	Төв	83.7	0.0	0.0	15.3	1.1	4.2	21.1
18	Увс	89.8	0.0	0.0	10.2	0.0	2.9	19.5
19	Ховд	92.5	0.0	4.2	3.0	0.2	2.7	17.0
20	Хөвсгөл	87.5	0.0	0.0	12.1	0.4	6.0	17.9
21	Хэнтий	78.6	0.0	12.9	8.1	0.4	5.5	22.9
22	Аймгийн дундаж	88.6	0.0	4.7	6.4	0.3	4.2	21.6
23	Улаанбаатар	92.9	6.8	0.0	0.0	0.4	3.5	25.9
24	Улсын дундаж	90.9	3.6	2.2	3.0	0.3	3.8	23.9

Зураг 1.1. Төрсөн эх, амьд төрсөн нярайн тоо



1.2. Хүүхдийн эрүүл мэнд

2024 оны эхний 3 сарын байдлаар улсын хэмжээнд 14244 хүүхэд амьд төрсөн нь өнгөрсөн оны мөн үеэс 2208 хүүхдээр буюу 13.4 хувиар буурчээ. Төрөлтийн түвшин 1000 хүн амд 4.2 байна.

Амьд төрсөн хүүхдийн 7351 буюу 51.6 хувь нь хүү, 6893 буюу 48.4 хувь нь охин байна. Төрөх үеийн хүйсийн харьцаа 100 охинд ойролцоогоор 107 хүү ногдож байна. Амьд төрсөн нийт хүүхдээс 655 нярай буюу 4.6 хувь нь 2500 грамаас доош жинтэй, 107 тохиолдол буюу 0.8 хувь нь төрөлхийн гажигтай төрсөн байна. Төрсний дараа 1 цагийн дотор хөхөө амласан хүүхдийн эзлэх хувь 97.0 байна. Дутуу төрөлтийн түвшин 1000 амьд төрөлтөд 65.9 байна. Амьгүй төрөлтийн түвшин 1000 нийт төрөлтөд 5.5 байна.

Хүснэгт 1.2. Амьд төрсөн хүүхэд, эхийн тээлтийн хугацаа, хувиар

№	Аймаг/хот	Эхийн тээлтийн хугацаа эзлэх хувь					Төрөлхийн гажигтай төрсөн	2500 гр-аас доош жинтэй төрсөн хүүхэд
		22-28 долоо хоногтой	29-32 долоо хоногтой	33-36 долоо хоногтой	37-41 долоо хоногтой	42 долоо хоногос дээш		
А	Б	1	2	3	4	5	6	7
1	Архангай	0.4	0.4	3.4	95.8	0.0	0.0	3.8
2	Баян-Өлгий	0.0	0.2	4.1	95.7	0.0	0.7	4.3
3	Баянхонгор	0.0	1.1	5.4	93.4	0.0	0.9	4.9
4	Булган	0.0	2.6	3.5	93.9	0.0	1.7	3.5
5	Говь-Алтай	0.0	1.6	6.5	91.9	0.0	0.5	5.9
6	Говьсүмбэр	0.0	0.0	4.1	95.9	0.0	1.4	1.4
7	Дархан-Уул	0.0	0.7	2.8	95.0	1.5	0.4	2.2
8	Дорноговь	0.0	0.4	3.8	95.8	0.0	1.1	2.3
9	Дорнод	0.0	0.9	1.3	97.8	0.0	0.0	0.6
10	Дундговь	0.8	1.5	3.8	94.0	0.0	2.3	4.5
11	Завхан	0.0	0.4	3.7	95.9	0.0	1.2	2.9
12	Орхон	0.6	0.8	5.0	93.7	0.0	0.6	5.5
13	Өвөрхангай	0.0	1.1	3.6	95.2	0.0	0.0	3.4
14	Өмнөговь	0.3	0.3	3.5	95.8	0.0	0.0	4.5
15	Сүхбаатар	0.0	0.7	8.2	91.1	0.0	1.4	4.6
16	Сэлэнгэ	0.0	0.7	2.5	96.8	0.0	0.4	1.8
17	Төв	0.5	0.5	4.7	94.2	0.0	0.5	4.7
18	Увс	0.0	0.3	4.0	95.8	0.0	1.6	2.9
19	Ховд	0.0	0.2	3.0	96.8	0.0	0.2	2.0
20	Хөвсгөл	0.0	0.6	4.7	94.2	0.6	0.6	3.5
21	Хэнтий	0.4	0.7	2.2	96.7	0.0	0.4	3.7
22	Аймгийн дундаж	0.1	0.7	4.0	95.1	0.2	0.6	3.5
23	Улаанбаатар	0.5	1.4	6.2	91.8	0.0	0.8	5.5
24	Улсын дундаж	0.3	1.1	5.2	93.3	0.1	0.8	4.6

2024 оны эхний 3 сарын байдлаар тав хүртэлх насны хүүхдийн өсөлт хөгжлийн хяналтад 447993 хүүхэд хамрагдсанаас 0.15 хувь нь туранхай, 0.12 хувь нь тураалтай, 0.14 хувь нь өсөлтийн хоцрогдолтой байна.

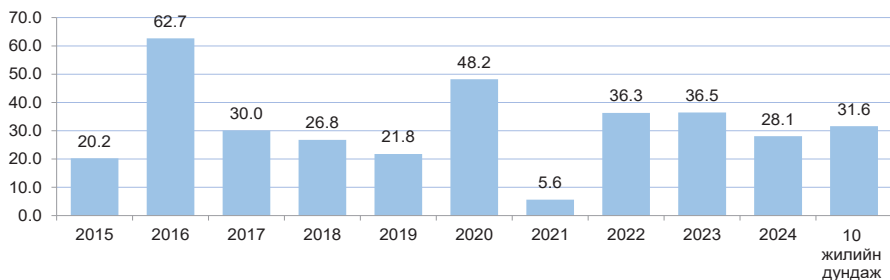
Хүснэгт 1.3. Тав хүртэлх насны хүүхдийн жингийн мэдээ, хувиар

№	Аймаг/хот	Бүгд	Жингийн мэдээ			А амин дэм уусан	Д амин дэм уусан	Олон найрлагат бичил тэжээл хэрэглэсэн
			Туранхай	Тураалтай	Өсөлтийн хоцрогдолтой			
А	Б	1	2	3	4	5	6	7
1	Архангай	11626	0.20	0.29	0.10	0.00	42.15	2.01
2	Баян-Өлгий	10726	0.30	0.27	0.10	28.27	26.50	5.81
3	Баянхонгор	16984	0.25	0.37	0.38	0.88	33.44	5.37
4	Булган	5113	0.18	0.08	0.06	0.08	11.97	3.77
5	Говь-Алтай	5845	0.19	0.19	0.60	0.00	47.90	9.15
6	Говьсүмбэр	2526	0.04	0.04	0.04	0.00	13.06	0.00
7	Дархан-Уул	22465	0.17	0.04	0.11	0.55	85.57	1.10
8	Дорноговь	10401	0.10	0.13	0.15	0.00	67.35	0.14
9	Дорнод	13777	0.14	0.20	0.20	0.33	53.65	0.61
10	Дундговь	5727	0.07	0.05	0.00	2.11	49.90	0.00
11	Завхан	8209	0.07	0.01	0.07	0.00	62.86	9.32
12	Орхон	22536	0.14	0.04	0.17	1.72	90.06	0.03
13	Өвөрхангай	10417	0.23	0.17	0.24	0.10	58.89	0.31
14	Өмнөговь	9996	0.46	0.19	0.25	9.45	66.34	1.22
15	Сүхбаатар	5096	0.33	0.08	0.26	3.81	37.56	0.00
16	Сэлэнгэ	10613	0.10	0.03	0.01	2.59	17.71	0.20
17	Төв	5073	0.04	0.02	0.10	2.09	36.76	0.00
18	Увс	15739	0.19	0.34	0.36	1.81	39.60	0.00
19	Ховд	15659	0.18	0.05	0.03	0.01	49.82	0.12
20	Хөвсгөл	12102	0.02	0.05	0.12	1.38	64.03	9.73
21	Хэнтий	4768	0.23	0.06	0.13	3.52	74.20	11.43
22	Аймгийн дундаж	225398	0.18	0.14	0.17	2.67	54.50	2.45
23	Улаанбаатар	222595	0.12	0.09	0.11	0.93	28.80	1.77
24	Улсын дундаж	447993	0.15	0.12	0.14	1.81	41.73	2.11

1.3. Эхийн эндэгдэл

Улсын хэмжээнд 2024 оны эхний 3 сарын байдлаар эхийн эндэгдлийн 4 тохиолдол бүртгэгдэж, 100000 амьд төрөлтөд 28.1 ногдож байна. Сүүлийн 10 жилийн дундажаар 100000 амьд төрөлтөд ногдох эхийн эндэгдэл 31.6 байна.

Зураг 1.2. Эхийн эндэгдэл, 100 000 амьд төрөлтөд

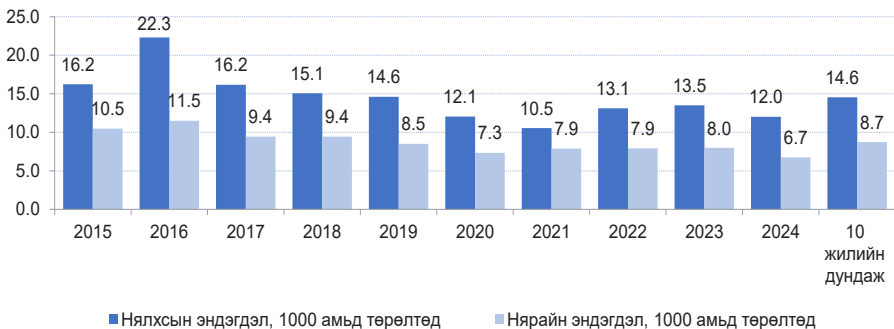


■ Эхийн эндэгдэл, 100 000 амьд төрөлтөд

1.4. Нялхсын эндэгдэл

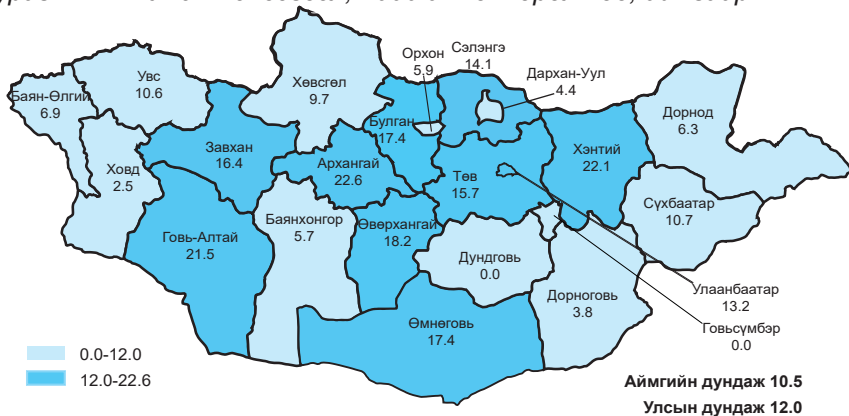
Улсын хэмжээнд 2024 оны эхний 3 сарын байдлаар нялхсын эндэгдлийн 171 тохиолдол бүртгэгдэж, 1000 амьд төрөлтөд 12.0 ногдож байгаа нь өнгөрсөн оны мөн үетэй харьцуулахад 51 тохиолдлоор буурсан үзүүлэлттэй байна. Нялхсын эндэгдлийн 54.4 хувь нь эрэгтэй, 45.6 хувь нь эмэгтэй хүүхэд байна. Нялхсын эндэгдлийн 56.1 хувийг нярайн эндэгдэл эзэлж байгаа ба 1000 амьд төрөлтөд ногдох нярайн эндэгдэл 6.7 байна. Нярайн эндэгдлийн нийт 96 тохиолдлын 64 буюу 66.7 хувь нь эрт үеийн эндэгдэл, 32 буюу 33.3 хувийг хожуу үеийн эндэгдэл тус тус эзэлж байна.

Зураг 1.3. Нялхсын эндэгдэл, 1000 амьд төрөлтөд



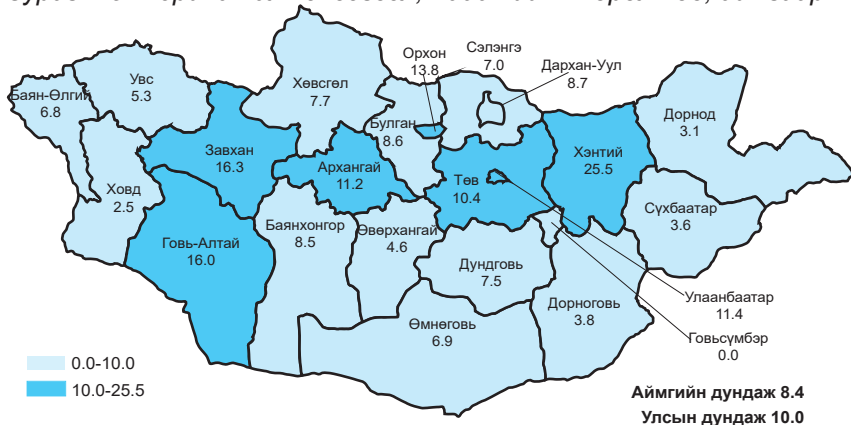
2024 оны эхний 3 сарын байдлаар 1000 амьд төрөлтөд ногдох нялхсын эндэгдлийг аймгуудаар харьцуулбал: Архангай (22.6), Хэнтий (22.1), Говь-Алтай (21.5), Өвөрхангай (18.2), Булган (17.4), Өмнөговь (17.4), Завхан (16.4), Төв (15.7), Сэлэнгэ (14.1) аймгуудад болон Улаанбаатар хотод (13.2) улсын дундаж үзүүлэлтээс 1.2-10.6 өндөр байна.

Зураг 1.4. Нялхсын эндэгдэл, 1000 амьд төрөлтөд, аймгаар



Нялхсын эндэгдлийг шалтгаанаар авч үзвэл: Перинаталь үеийн эмгэг 52.0 хувь, төрөлхийн хөгжлийн гажиг 18.1 хувь, амьсгалын тогтолцооны эмгэг 8.2 хувийг тус тус эзэлж байна.

Зураг 1.5. Перинаталь эндэгдэл, 1000 нийт төрөлтөд, аймгаар



1.5. Тав хүртэлх насны хүүхдийн эндэгдэл

Улсын хэмжээнд 2024 оны эхний 3 сарын байдлаар тав хүртэлх насны хүүхдийн эндэгдлийн 210 тохиолдол бүртгэгдэж, 1000 амьд төрөлтөд 14.7 ногдож байгаа нь өмнөх оны мөн үетэй харьцуулахад 52 тохиолдлоор буурсан байна.

Тав хүртэлх насандаа эндсэн хүүхдийн 114 тохиолдол буюу 54.3 хувь нь эрэгтэй, 96 тохиолдол буюу 45.7 хувь нь эмэгтэй хүүхэд байна. Нийт тохиолдлын 21.9 хувь нь эмнэлгээс гадуур, 78.1 хувь нь эмнэлэгт нас барсан ба үүнээс хоног болоогүй нас баралт 22.6 хувийг эзэлж байна.

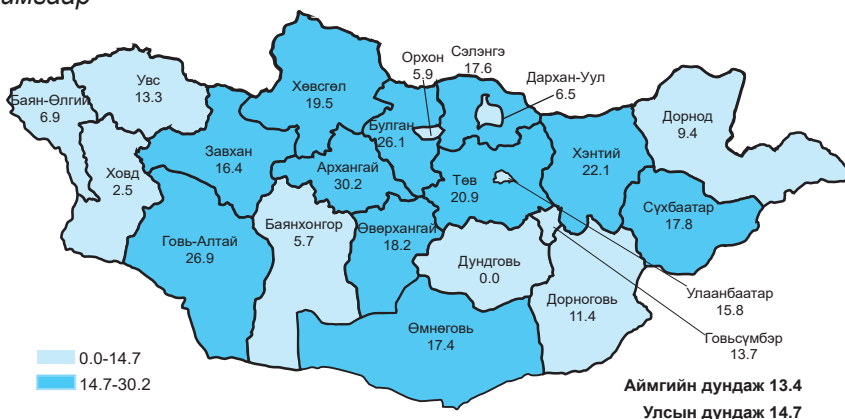
Зураг 1.6. Хүүхдийн эндэгдэл, 1000 амьд төрөлтөд



Шалтгаанаар авч үзвэл: Нийт эндэгдлийн 89.5 хувь нь өвчнөөр, 10.5 хувь нь осол, гэмтлийн улмаас эндсэн байна. Перинаталь үед үүссэн эмгэг 42.9 хувь, төрөлхийн хөгжлийн гажиг 15.7 хувь, амьсгалын тогтолцооны эмгэг 11.9 хувийг тус тус эзэлж байна.

Аймгуудаар харьцуулбал: 1000 амьд төрөлтөд ногдох тав хүртэлх насны хүүхдийн эндэгдэл Архангай (30.2), Говь-Алтай (26.9), Булган (26.1), Хэнтий (22.1), Төв (20.9), Хөвсгөл (19.5), Өвөрхангай (18.2), Сүхбаатар (17.8), Сэлэнгэ (17.6), Өмнөговь (17.4), Завхан (16.4) аймгуудад болон Улаанбаатар хотод (15.8) улсын дундаж үзүүлэлтээс 1.1-15.4 өндөр байна.

Зураг 1.7. Тав хүртэлх насны хүүхдийн эндэгдэл, 1000 амьд төрөлтөд, аймгаар



2. ЭМНЭЛГИЙН ТУСЛАМЖ ҮЙЛЧИЛГЭЭНИЙ ҮЗҮҮЛЭЛТ

2.1. Амбулаторийн тусламж үйлчилгээ

Улсын хэмжээнд 2024 оны эхний 3 сарын байдлаар нийт 5883942 эмчийн үзлэг хийгдсэнээс 22.9 хувийг урьдчилан сэргийлэх үзлэг, 59.8 хувийг өвчний учир амбулаторт, 6.9 хувийг идэвхитэй хяналтын үзлэг, 10.4 хувийг гэрийн үзлэг тус тус эзэлж байна. Нэг их эмчид ногдох үзлэгийн тоо 393 байна.

Өмнөх оны мөн үетэй харьцуулахад өвчний учир амбулаторийн үзлэг 3.4-оор буурч, гэрийн үзлэг 1.3, идэвхитэй хяналт 1.3, урьдчилан сэргийлэх үзлэг 0.8 хувиар тус тус өссөн байна.

Хүснэгт 2.1. Эмчийн үзлэг, эмнэлгийн төрлөөр, хувиар

№	Аймаг/хот	Багийн бага эмч	Сумын бага эмч	Сумын эх баригч бага эмч	Сумын их эмч	Аймаг, дүүргийн нэгдсэн эмнэлэг	Өрхийн эмчийн үзлэг	Бусад
А	Б	1	2	3	4	5	6	7
1	Архангай	14.6	2.7	3.2	21.4	38.6	15.7	3.8
2	Баян-Өлгий	8.4	0.5	3.9	16.7	39.8	25.0	5.7
3	Баянхонгор	12.1	1.9	3.4	15.3	48.1	17.4	1.9
4	Булган	10.8	2.1	4.8	16.9	55.1	8.2	2.1
5	Говь-Алтай	8.6	0.2	2.9	11.4	49.4	20.2	7.3
6	Говьсүмбэр	0.0	0.0	0.4	5.9	54.8	27.9	11.0
7	Дархан-Уул	1.9	0.8	0.9	3.8	35.8	38.8	18.1
8	Дорноговь	4.9	1.8	1.3	25.5	37.3	20.5	8.7
9	Дорнод	3.8	0.7	2.0	9.5	44.6	35.0	4.5
10	Дундговь	7.1	0.3	4.5	18.7	57.6	9.7	2.2
11	Завхан	6.9	1.5	2.4	27.3	36.7	20.7	4.5
12	Орхон	0.0	0.0	0.0	1.5	26.4	46.1	25.9
13	Өвөрхангай	6.2	0.8	2.7	10.6	53.2	20.8	5.7
14	Өмнөговь	3.6	1.4	2.1	13.6	40.6	23.4	15.2
15	Сүхбаатар	5.4	1.4	3.1	16.6	55.4	16.5	1.6
16	Сэлэнгэ	0.4	4.5	4.6	14.3	45.0	23.7	7.5
17	Төв	18.6	3.1	6.0	15.1	42.4	12.7	2.1
18	Увс	8.1	1.6	4.4	16.7	47.6	17.2	4.4
19	Ховд	8.1	0.8	1.9	10.7	49.1	24.7	4.7
20	Хөвсгөл	12.0	2.4	5.4	15.5	28.7	30.5	5.6
21	Хэнтий	3.4	1.8	2.1	27.1	33.1	28.1	4.3
22	Аймгийн дундаж	6.4	1.5	2.8	14.0	41.3	25.6	8.3
23	Улаанбаатар	0.0	0.0	0.0	0.8	22.5	32.3	44.4
24	Улсын дундаж	2.5	0.6	1.1	5.9	29.8	29.7	30.4

2.2. Халдварт бус өвчний эрт илрүүлэг үзлэгийн мэдээлэл

Улсын хэмжээнд 2024 оны эхний 3 сарын байдлаар артерийн гипертензи эрт илрүүлэг үзлэгт 18-аас дээш насны нийт 340923 (16.0%) хүн хамрагдсан бөгөөд 38.0 хувь нь эрэгтэй, 62.0 хувь нь эмэгтэй байна. Үр дүнгийн үзүүлэлтээр нийт үзлэгийн 0.7 хувь нь артерийн гипертензи онош батлагдсан байна.

Чихрийн шижин өвчний эрт илрүүлэг үзлэгт 35-аас дээш насны нийт 284512 (21.2%) хүн хамрагдсанаас 38.0 хувь нь эрэгтэй, 62.0 хувь нь эмэгтэй байна. Үр дүнгийн үзүүлэлтээр 0.3 хувьд нь чихрийн шижин өвчний онош батлагдсан байна. Элэгний хорт хавдрын эрт илрүүлэг үзлэгт 40-65 насны 71947 (7.9%) хүн хамрагдсанаас 17 тохиолдолд хорт хавдар оношлогдсон байна.

2.2.1. Хөх, умайн хүзүүний хорт хавдрын эрт илрүүлэг үзлэгийн мэдээлэл

Улсын хэмжээнд 2024 оны эхний 3 сарын байдлаар умайн хүзүүний хорт хавдрын эсийн шинжилгээнд суурилсан илрүүлэг үзлэгт зорилтот насны нийт 24015 (10.0%) эмэгтэй хамрагдсан байна. Үр дүнгийн үзүүлэлтээр нийт эсийн шинжилгээний 3.2 хувь нь Пап эерэг буюу эсийн түвшинд өөрчлөлттэй,

үүнээс хорт хавдрын шинэ өвчлөлийн 2 тохиолдол бүртгэгдсэн байна. Хөхний хорт хавдрын эрт илрүүлэг үзлэгт 129084 эмэгтэй хамрагдсанаас 490 (13.4%) тохиолдол хөхний эмнэлзүйн үзлэгээр эерэг, үүнээс хорт хавдрын шинэ өвчлөлийн тохиолдол бүртгэгдээгүй байна.

2.3. Жирэмсний хяналт

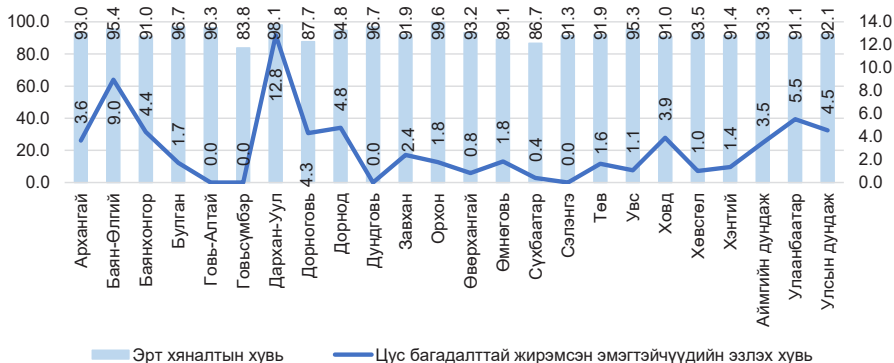
Улсын хэмжээнд 2024 оны эхний 3 сарын байдлаар жирэмсний хяналтад шинээр 15386 эмэгтэйчүүд хамрагдсан ба 92.1 хувь нь эхний 3 сартайд, 7.1 хувь нь 4-6 сартайд, 0.8 хувь нь 7 ба түүнээс дээш сартайд хяналтад орсон байна. Хяналтад орсон жирэмсэн эмэгтэйчүүдийн 98.3 хувь нь цусны шинжилгээнд хамрагдсанаас 4.5 хувь нь цус багадалттай байна.

Шинээр хяналтад хамрагдсан жирэмсэн эмэгтэйчүүдээс трихомониаз илрүүлэх шинжилгээнд 92.6 хувь, заг хүйтэн илрүүлэх шинжилгээнд 92.6 хувь, тэмбүү илрүүлэх шинжилгээнд 98.6 хувь, ХДХВ/ДОХ илрүүлэх шинжилгээнд 98.5 хувь нь хамрагдсан байна.

Хүснэгт 2.2. Жирэмсний хяналт, хувиар

№	Аймаг/хот	Хяналтад авсан хувь			6 ба түүнээс дээш удаа хяналтад хамрагдаж төрсөн	Цус багадалттай жирэмсэн эмэгтэйчүүд
		Эхний 3 сартайд	4-6 сартайд	7 ба түүнээс дээш сартайд		
А	Б	1	2	3	4	5
1	Архангай	93.0	6.4	0.6	70.4	3.6
2	Баян-Өлгий	95.4	4.4	0.1	53.4	9.0
3	Баянхонгор	91.0	8.5	0.5	90.2	4.4
4	Булган	96.7	3.3	0.0	69.6	1.7
5	Говь-Алтай	96.3	2.6	1.1	85.0	0.0
6	Говьсүмбэр	83.8	16.2	0.0	84.9	0.0
7	Дархан-Уул	98.1	1.7	0.2	79.1	12.8
8	Дорноговь	87.7	11.4	0.9	83.0	4.3
9	Дорнод	94.8	5.2	0.0	85.8	4.8
10	Дундговь	96.7	2.6	0.7	97.0	0.0
11	Завхан	91.9	7.6	0.5	91.8	2.4
12	Орхон	99.6	0.4	0.0	75.9	1.8
13	Өвөрхангай	93.2	6.4	0.4	77.1	0.8
14	Өмнөговь	89.1	9.4	1.6	93.7	1.8
15	Сүхбаатар	86.7	12.2	1.1	96.4	0.4
16	Сэлэнгэ	91.3	8.4	0.2	90.5	0.0
17	Төв	91.9	7.2	1.0	88.9	1.6
18	Увс	95.3	4.2	0.5	90.1	1.1
19	Ховд	91.0	8.1	0.9	81.0	3.9
20	Хөвсгөл	93.5	5.6	0.9	60.0	1.0
21	Хэнтий	91.4	7.3	1.3	85.6	1.4
22	Аймгийн дундаж	93.3	6.2	0.6	79.7	3.5
23	Улаанбаатар	91.1	7.9	1.1	83.4	5.5
24	Улсын дундаж	92.1	7.1	0.8	81.7	4.5

Зураг 2.1. Жирэмсний эрт хяналтын хувь, аймгаар



Хүснэгт 2.3. Шинээр хяналтад хамрагдсан жирэмсэн эмэгтэйчүүдийн БЗДХ-ын шинжилгээний үзүүлэлт

№	Аймаг/хот	Трихомониаз	Үүнээс: Эерэг	Заг хүйтэн	Үүнээс: Эерэг	Тэмбүү	Үүнээс: Эерэг
1	Архангай	252	0	252	0	329	7
2	Баян-Өлгий	455	0	455	0	618	0
3	Баянхонгор	368	16	368	0	385	5
4	Булган	161	1	161	0	179	1
5	Говь-Алтай	145	0	159	0	186	2
6	Говьсүмбэр	74	0	74	0	74	0
7	Дархан-Уул	522	7	522	0	522	10
8	Дорноговь	326	3	326	0	341	6
9	Дорнод	273	5	273	1	339	10
10	Дундговь	146	0	126	0	151	1
11	Завхан	176	0	176	0	207	1
12	Орхон	449	12	449	1	449	3
13	Өвөрхангай	398	0	398	0	480	2
14	Өмнөговь	350	7	350	1	384	1
15	Сүхбаатар	249	2	249	0	249	2
16	Сэлэнгэ	335	6	317	2	414	4
17	Төв	239	5	239	0	307	5
18	Увс	290	0	309	0	383	1
19	Ховд	381	0	376	0	405	1
20	Хөвсгөл	387	4	387	5	412	9
21	Хэнтий	238	0	238	0	301	1
22	Аймгийн дүн	6214	68	6204	10	7115	72
23	Улаанбаатар	8040	104	8040	5	8056	191
24	Улсын дүн	14254	172	14244	15	15171	263

2.4. Үр хөндөлт

Улсын хэмжээнд 2024 оны эхний 3 сарын байдлаар нийт 3121 эмэгтэйчүүд үр хөндөх мэс ажилбарыг хийлгэсэн байна. Өмнөх оны мөн үеэс 26 тохиолдлоор буурсан үзүүлэлттэй байна.

Нийт үр хөндөлтийн 122 тохиолдол буюу 3.9 хувийг хожуу үр хөндөлт, 119 тохиолдол буюу 3.8 хувийг өсвөр насны үр хөндөлт эзэлж байна.

Хүснэгт 2.4. Үр хөндөлтийн түвшин

№	Аймаг/хот	Үр хөндөлтийн тоо			Үр хөндөлтийн харьцаа (1000 амьд төрөлтөд)		
		2023 он	2024 он	5 жилийн дундаж	2023 он	2024 он	5 жилийн дундаж
1	Архангай	57	60	63	152.0	226.4	176.7
2	Баян-Өлгий	52	13	26	77.4	22.3	40.8
3	Баянхонгор	25	46	55	59.2	131.8	133.0
4	Булган	16	8	21	95.2	69.6	125.7
5	Говь-Алтай	14	25	18	53.2	134.4	66.7
6	Говьсүмбэр	10	6	15	98.0	82.2	157.7
7	Дархан-Уул	135	100	143	271.6	217.9	291.5
8	Дорноговь	78	77	86	275.6	291.7	273.8
9	Дорнод	22	54	81	56.7	168.8	198.0
10	Дундговь	31	29	32	164.9	218.0	173.3
11	Завхан	5	2	6	16.8	8.2	20.4
12	Орхон	82	63	67	137.4	124.8	116.6
13	Өвөрхангай	38	30	37	69.7	68.3	73.6
14	Өмнөговь	95	129	130	288.8	447.9	374.1
15	Сүхбаатар	27	30	27	85.7	106.8	89.5
16	Сэлэнгэ	13	9	10	37.2	31.7	27.8
17	Төв	17	15	18	77.3	78.5	78.6
18	Увс	64	97	71	142.9	257.3	169.8
19	Ховд	10	9	9	21.1	22.3	20.0
20	Хөвсгөл	9	4	11	16.3	7.8	19.3
21	Хэнтий	17	15	23	51.2	55.4	67.5
22	Аймгийн дүн	817	821	948	104.5	125.5	122.7
23	Улаанбаатар	2330	2300	2227	269.8	298.7	263.4
24	Улсын дүн	3147	3121	3175	191.3	219.1	196.3

2.5. Түргэн тусламжийн дуудлага

Улсын хэмжээнд 2024 оны эхний 3 сарын байдлаар 203493 түргэн тусламжийн дуудлага хүлээн авч үйлчилсэнээс 7.3 хувийг алсын, 9.3 хувийг осол, гэмтлийн дуудлага эзэлж байна.

Зураг 2.2. Түргэн тусламжийн дуудлагын тоо



Хүснэгт 2.5. Түргэн тусламжийн дуудлагын тоо

№	Аймаг/хот	Түргэн тусламжийн дуудлага			Бүх дуудлагад эзлэх хувь	Алсын дуудлагын эзлэх хувь	Осол, гэмтлийн дуудлагын эзлэх хувь
		Бүгд	Алсын дуудлага	Осол, гэмтлийн дуудлага			
1	Архангай	4470	994	181	2.2	22.2	4.0
2	Баян-Өлгий	4324	933	90	2.1	21.6	2.1
3	Баянхонгор	3849	867	135	1.9	22.5	3.5
4	Булган	3447	403	53	1.7	11.7	1.5
5	Говь-Алтай	3791	560	73	1.9	14.8	1.9
6	Говьсүмбэр	1400	60	34	0.7	4.3	2.4
7	Дархан-Уул	4312	100	346	2.1	2.3	8.0
8	Дорноговь	4409	567	206	2.2	12.9	4.7
9	Дорнод	2577	264	94	1.3	10.2	3.6
10	Дундговь	2738	606	61	1.3	22.1	2.2
11	Завхан	5588	871	58	2.7	15.6	1.0
12	Орхон	3942	79	590	1.9	2.0	15.0
13	Өвөрхангай	4449	1229	135	2.2	27.6	3.0
14	Өмнөговь	2480	451	206	1.2	18.2	8.3
15	Сүхбаатар	4517	1146	97	2.2	25.4	2.1
16	Сэлэнгэ	7036	1049	259	3.5	14.9	3.7
17	Төв	4014	1191	141	2.0	29.7	3.5
18	Увс	3820	1084	51	1.9	28.4	1.3
19	Ховд	3062	701	163	1.5	22.9	5.3
20	Хөвсгөл	5732	768	111	2.8	13.4	1.9
21	Хэнтий	5758	803	104	2.8	13.9	1.8
22	Аймгийн дүн	85715	14726	3188	42.1	17.2	3.7
23	Улаанбаатар	117778	39	15801	57.9	0.0	13.4
24	Улсын дүн	203493	14765	18989	100.0	7.3	9.3

2.6 Хэвтэн эмчлүүлэгчдийн тусламж үйлчилгээ

Улсын хэмжээнд 2024 оны эхний 3 сарын байдлаар 267606 үйлчлүүлэгч эмнэлэгт хэвтэн эмчлүүлж, 1846730 ор хоног ашигласан байна. Улсын дунджаар ор ашиглалтын хувь 68.9, дундаж ор хоног 6.9 байна. Өмнөх оны мөн үетэй харьцуулахад хэвтэн эмчлүүлэгч 897 хүнээр, ор хоног 2512 тохиолдлоор тус тус буурсан байна.

Хүснэгт 2.6. Стационарын тусламж, үйлчилгээний зарим үзүүлэлтүүд

№	Аймаг/хот	Орны тоо	Орны фонд ашиглалт	Орны фонд ашиглалтын хувь	Дундаж ор хоног	Орны эргэлт
1	Архангай	594	62.2	68.4	7.0	9.1
2	Баян-Өлгий	1016	72.1	79.2	7.2	10.4
3	Баянхонгор	691	67.5	74.2	7.1	9.7
4	Булган	309	76.4	84.0	7.3	10.8
5	Говь-Алтай	493	60.3	66.2	7.0	8.8
6	Говьсүмбэр	176	65.8	72.3	7.0	9.7
7	Дархан-Уул	843	66.5	73.1	7.1	9.6
8	Дорноговь	549	66.4	73.0	7.0	9.7
9	Дорнод	584	67.3	74.0	6.9	10.0
10	Дундговь	368	58.1	63.9	7.4	8.0
11	Завхан	633	60.8	66.8	6.7	9.1
12	Орхон	941	67.9	74.7	6.9	10.1
13	Өвөрхангай	1044	54.6	60.0	7.0	8.1
14	Өмнөговь	767	39.1	43.0	6.3	6.4
15	Сүхбаатар	530	69.6	76.5	8.0	8.9
16	Сэлэнгэ	878	56.1	61.6	7.2	8.0
17	Төв	565	61.2	67.2	7.3	8.6
18	Увс	562	76.7	84.3	6.8	11.5
19	Ховд	820	73.5	80.8	7.7	9.8
20	Хөвсгөл	1011	53.7	59.0	6.7	8.2
21	Хэнтий	602	69.2	76.0	7.4	9.6
22	Аймгийн дүн	13976	63.3	69.5	7.1	9.2
23	Улаанбаатар	15467	62.2	68.4	6.7	9.4
24	Улсын дүн	29443	62.7	68.9	6.9	9.3

3. ХҮН АМЫН НАС БАРАЛТ

2024 оны эхний 3 сарын байдлаар улсын хэмжээнд нас баралтын 4265 тохиолдол бүртгэгдсэн нь өнгөрсөн оны мөн үеэс 88 тохиолдлоор буурсан байна.

Нийт нас баралтын 2649 тохиолдол буюу 62.1 хувь нь эрэгтэй, 1616 буюу 37.9 хувь нь эмэгтэй байна. Нийт нас баралтын 31.7 хувь нь эмнэлэгт нас барсан бөгөөд үүнээс 283 тохиолдол буюу 20.9 хувийг хоног болоогүй нас баралт эзэлж байна. Эмнэлэгт хоног болоогүй нас баралт өмнөх оны мөн үеэс 57 тохиолдлоор буурсан байна.

Зураг 3.1. Нас баралт, /бодит тоогоор/



Нас баралтын түвшин 1000 хүн амд 1.3 байна. Нас баралтын 4.0 хувийг нэг хүртэлх насны хүүхдийн эндэгдэл, 4.9 хувийг тав хүртэлх насны хүүхдийн эндэгдэл эзэлж байна.

Осол гэмтэл, гадны шалтгаант нас баралтын 636 тохиолдол бүртгэгдэж, нийт нас баралтын 14.9 хувийг эзэлж байна. Өмнөх оны мөн үеэс 36 тохиолдлоор буурсан бөгөөд 10000 хүн амд ногдох осол гэмтэл, гадны шалтгаант нас баралт 1.9 байна.

Хүснэгт 3.1. Осол гэмтэл, гадны шалтгаант нас баралтад эзлэх хувь

№	Аймаг/хот	Амиа хорлолт	Бусдад хорлогдсон	Үйлдвэрийн осол	Зам тээврийн осол	Бусад осол	Тодорхойгүй
A	Б	1	2	3	4	5	6
1	Архангай	17.6	0.0	0.0	23.5	58.8	0.0
2	Баян-Өлгий	33.3	0.0	0.0	66.7	0.0	0.0
3	Баянхонгор	41.7	8.3	0.0	16.7	33.3	0.0
4	Булган	28.6	0.0	0.0	0.0	71.4	0.0
5	Говь-Алтай	33.3	0.0	0.0	22.2	44.4	0.0
6	Говьсүмбэр	0.0	0.0	11.1	33.3	55.6	0.0
7	Дархан-Уул	0.0	0.0	16.7	16.7	66.7	0.0
8	Дорноговь	7.7	0.0	0.0	53.8	38.5	0.0
9	Дорнод	9.1	0.0	0.0	9.1	81.8	0.0
10	Дундговь	20.0	0.0	0.0	0.0	80.0	0.0
11	Завхан	75.0	0.0	0.0	0.0	25.0	0.0
12	Орхон	0.0	0.0	0.0	0.0	100.0	0.0
13	Өвөрхангай	7.1	14.3	0.0	21.4	57.1	0.0
14	Өмнөговь	0.0	0.0	0.0	20.0	80.0	0.0
15	Сүхбаатар	10.0	10.0	10.0	10.0	60.0	0.0
16	Сэлэнгэ	7.7	3.8	0.0	15.4	73.1	0.0
17	Төв	12.5	0.0	0.0	12.5	75.0	0.0
18	Увс	37.5	6.3	0.0	18.8	37.5	0.0
19	Ховд	0.0	0.0	0.0	42.9	42.9	14.3
20	Хөвсгөл	42.9	7.1	0.0	14.3	35.7	0.0
21	Хэнтий	53.8	7.7	0.0	7.7	30.8	0.0
22	Аймгийн дундаж	19.3	3.4	1.3	18.1	57.6	0.4
23	Улаанбаатар	9.8	6.8	0.8	4.5	72.4	5.8
24	Улсын дундаж	13.4	5.5	0.9	9.6	66.8	3.8

4. ЭМГЭГ СУДЛАЛЫН ШИНЖИЛГЭЭ

2024 оны эхний 3 сарын байдлаар аймаг хотын нэгдсэн эмнэлгүүдэд нас баралтын 1035 тохиолдол бүртгэгдсэнээс 42.9 хувьд нь эмгэг судлалын болон шүүх эмнэлгийн задлан шинжилгээ хийгдсэн байна.

Задлан шинжилгээний хувь Баянхонгор, Архангай, Дорнод, Өвөрхангай, Дархан-Уул, Дундговь, Булган, Төв, Ховд аймгуудад аймгийн дундаж үзүүлэлттээс 0.7-45.7 хувиар доогуур үзүүлэлттэй байна. Улсын хэмжээнд үндсэн оношийн зөрүү 13 тохиолдол бүртгэгдэж, оношийн зөрүүний хувь 3.4 байна.

Хүснэгт 4.1. Эмгэг судлалын шинжилгээний үзүүлэлт, аймгаар

№	Аймаг/хот	Эдийн шинжилгээ	Эсийн шинжилгээ	Аймаг, хотын нэгдсэн эмнэлэгт бүртгэгдсэн нас баралт	Аймаг, хотын нэгдсэн эмнэлэгт хийгдсэн задлан шинжилгээ		Аймаг, хотын нэгдсэн эмнэлгийн амьгүй төрөлт	Амьгүй төрөлтөд хийгдсэн задлан шинжилгээ	Задлан шинжилгээ хийгээгүй	Задлан шинжилгээний хувь	Оношийн зөрүү /тоо/	Оношийн зөрүүний хувь
					Эмгэг судлалын	Шүүх эмнэлгийн						
1	Архангай	260	322	20	6	2	1	1	12	42.9%	0	0.0%
2	Баян-Өлгий	127	286	4	1	0	2	2	3	50.0%	1	33.3%
3	Баянхонгор	397	761	17	7	1	3	1	9	45.0%	2	25.0%
4	Булган	95	729	3	1	0	0	0	2	33.3%	0	0.0%
5	Говь-Алтай	271	482	7	4	0	2	2	3	66.7%	0	0.0%
6	Говьсүмбэр	75	166	12	6	2	0	0	4	66.7%	0	0.0%
7	Дархан-Уул	441	1898	49	12	4	3	3	33	36.5%	0	0.0%
8	Дорноговь	326	641	15	6	1	0	0	8	46.7%	1	16.7%
9	Дорнод	348	1099	32	10	2	0	0	20	37.5%	0	0.0%
10	Дундговь	152	394	10	3	1	1	0	6	36.4%	0	0.0%
11	Завхан	64	122	8	3	0	0	1	5	50.0%	0	0.0%
12	Орхон	504	514	17	8	1	2	0	8	47.4%	0	0.0%
13	Өвөрхангай	432	1743	16	5	1	0	0	10	37.5%	0	0.0%
14	Өмнөговь	87	194	5	2	2	0	0	1	80.0%	0	0.0%
15	Сүхбаатар	153	715	10	7	1	0	0	2	80.0%	1	14.3%
16	Сэлэнгэ	22	35	4	3	0	0	0	1	75.0%	0	0.0%
17	Төв	365	483	21	5	0	0	0	16	23.8%	0	0.0%
18	Увс	380	1002	11	5	1	1	1	5	58.3%	0	0.0%
19	Ховд	0	0	0	0	0	0	0	0	0.0%	0	0.0%
20	Хөвсгөл	318	1277	20	11	0	3	0	9	47.8%	1	9.1%
21	Хэнтий	127	443	18	8	2	0	0	8	55.6%	0	0.0%
22	Аймгийн дүн	4944	13306	299	113	21	18	11	165	45.7%	6	4.8%
23	Улаанбаатар	15612	5411	736	236	63	43	26	437	41.7%	7	2.7%
24	Улсын дүн	20556	18717	1035	349	84	61	37	602	42.9%	13	3.4%

5. ХАЛДВАРТ ӨВЧИН

Улсын хэмжээнд 2024 оны эхний 3 сарын байдлаар 21 төрлийн 8468 халдварт өвчний тохиолдол бүртгэгдэж, 10000 хүн амд 24.2 ногдож байна. Өмнөх оны мөн үеэс 447 тохиолдлоор буюу 10000 хүн амд ногдох өвчлөл 1.9-оор буурсан байна.

10 000 хүн амд ногдох халдварт өвчнийг аймгуудаар харьцуулбал: Дорнод (81.5), Өмнөговь (68.0), Дорноговь (42.6), Дархан-Уул (39.5), Говь-Алтай (33.7), Баянхонгор (32.6), Төв (32.5), Говьсүмбэр (28.3) аймгуудад улсын дундаж үзүүлэлтээс 4.1-57.3 өндөр байна.

Хүснэгт 5.1. Халдварт өвчний тохиолдол, нас баралт, төрлөөр

№	Халдварт өвчний төрөл	Өвчлөл			Нас баралт		
		2023 он	2024 он	Өсөлт/ Бууралт	2023 он	2024 он	Өсөлт/ Бууралт
1	Амьсгалын замын халдварт өвчин	3645	4268	623	9	10	1
2	Бэлгийн замаар дамжих халдварт өвчин	2728	2459	-269	1	1	0
3	Гэдэсний халдварт өвчин	886	1198	312	0	0	0
4	Зоонозын халдварт өвчин	33	16	-17	0	0	0
5	Цусаар дамжих халдварт өвчин	62	40	-22	4	1	-3
6	Бусад халдварт өвчин	1561	487	-1074	3	3	0
7	Нийт халдварт өвчин	8915	8468	-447	17	15	-2

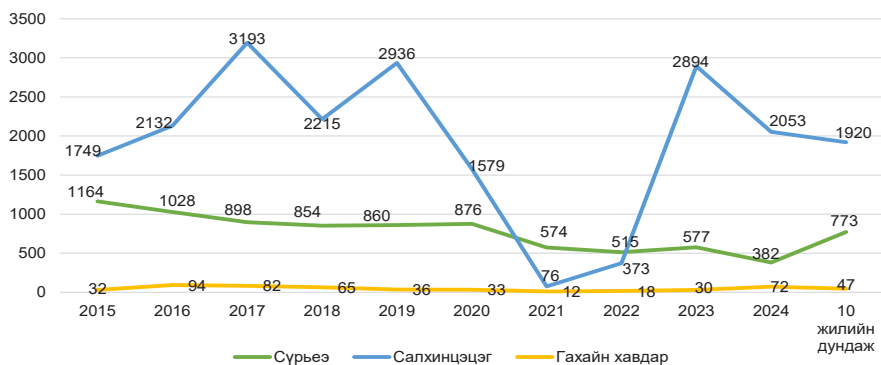
5.1. Халдварт өвчний нас баралт

Улсын хэмжээнд 2024 оны эхний 3 сарын байдлаар халдварт өвчний нас баралтын нийт 15 тохиолдол бүртгэгдсэнээс сүрьеэ (10), нярайн бактерт үжил (3), вирүст хепатит (1), төрөлхийн тэмбүү (1) тохиолдол тус тус бүртгэгдсэн байна.

5.2. Амьсгалын замын халдварт өвчин

2024 оны эхний 3 сарын байдлаар улсын хэмжээнд амьсгалын замын халдварт өвчний 4268 тохиолдол бүртгэгдэж, нийт халдварт өвчний 50.4 хувийг эзэлж байна. Амьсгалын замын халдварт өвчин өмнөх оноос 623 тохиолдлоор өссөн байна.

Зураг 5.1 Амьсгалын замын халдварт өвчний тохиолдол



5.3. Бэлгийн замаар дамжих халдварт өвчин

2024 оны эхний 3 сарын байдлаар улсын хэмжээнд бэлгийн замаар дамжих халдварт өвчний 2459 тохиолдол бүртгэгдсэн нь нийт халдварт өвчний 29.0 хувийг эзэлж байна. Өмнөх оны мөн үеэс 269 тохиолдлоор буурсан байна.

Бэлгийн замаар дамжих халдварт өвчний 45.0 хувийг тэмбүү, 32.9 хувийг заг хүйтэн, 21.9 хувийг трихомониаз, 0.2 хувийг ХДХВ/ДОХ тус тус эзэлж байна. Өнгөрсөн оны мөн үетэй харьцуулахад тэмбүүгийн өвчлөл 37 тохиолдлоор өсч ба 10000 хүн амд ногдох тэмбүүгийн өвчлөл Өмнөговь (6.0), Говьсүмбэр (4.4), Баянхонгор (4.1), Төв (3.7), Дорнод (3.7), Дархан-Уул (3.6), Хөвсгөл (3.4), Дорноговь (3.4) аймгууд болон Улаанбаатар хотод (4.0) улсын дундаж үзүүлэлтээс 0.2-2.8 өндөр байна.

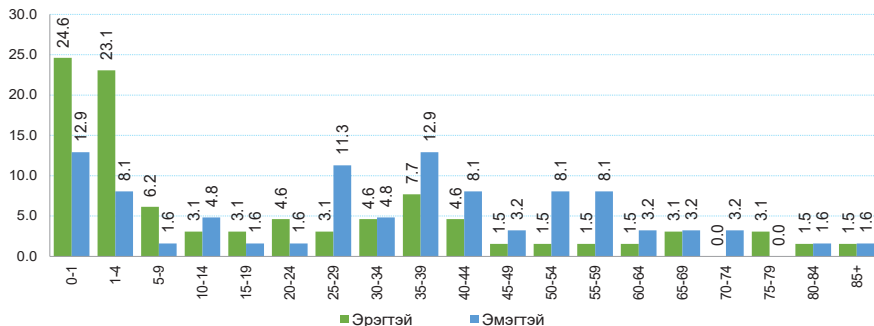
Зураг 5.2. Бэлгийн замаар дамжих халдварт өвчний тохиолдол



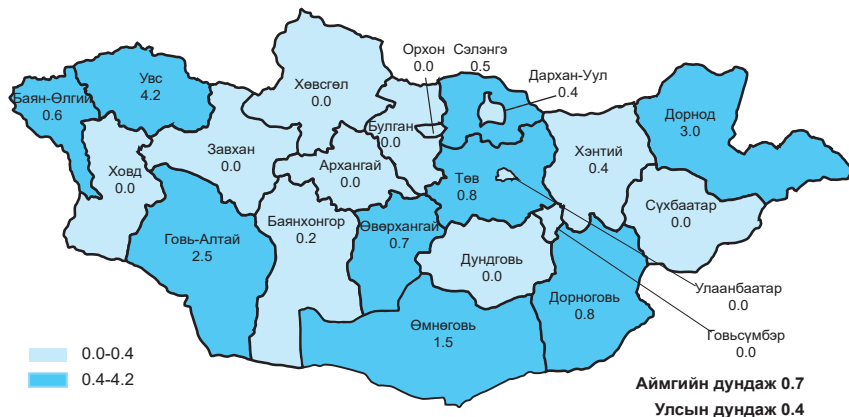
5.4. Коронавируст халдвар /COVID-19/

2024 оны эхний 3 сарын байдлаар коронавируст халдварын 127 тохиолдол бүртгэгдэж, 10000 хүн амд 0.4 ногдож байна. Коронавируст халдварын шалтгаант нас баралтын тохиолдол бүртгэгдээгүй байна.

Зураг 5.3. Коронавируст халдварын өвчлөл, /хүйс, насны бүлгээр/



Зураг 5.4. Коронавируст халдварын өвчлөл, 10 000 хүн амд



Эх, хүүхдийн эрүүл мэндийн үзүүлэлт, 2023, 2024 оны эхний 3 сарын байдлаар

Аймаг хот	Төрсөн эх			Амьд төрсөн хүүхэд			Амьгүй төрсөн хүүхэд			
	2023	2024	5 жилийн дундаж	2023	2024	5 жилийн дундаж	2023	2024	2023	2024
1. Архангай	373	267	356	375	265	357	375	265	1	2
2. Баян-Өлгий	663	581	644	672	582	647	672	582	2	4
3. Баянхонгор	416	346	409	422	349	412	422	349	2	3
4. Булган	167	115	170	168	115	170	168	115	0	1
5. Говь-Алтай	264	187	264	263	186	264	263	186	4	2
6. Говьсүмбэр	101	73	92	102	73	93	102	73	0	0
7. Дархан-Уул	500	460	488	497	459	491	497	459	3	3
8. Дорноговь	282	264	311	283	264	313	283	264	1	0
9. Дорнод	382	318	404	388	320	407	388	320	2	0
10. Дундговь	186	134	185	188	133	186	188	133	0	1
11. Завхан	296	245	284	297	244	285	297	244	1	2
12. Орхон	597	503	570	597	505	571	597	505	3	4
13. Өвөрхангай	541	436	507	545	439	508	545	439	1	0
14. Өмнөговь	329	287	345	329	288	346	329	288	2	1
15. Сүхбаатар	313	279	299	315	281	302	315	281	1	0
16. Сэлэнгэ	345	284	343	349	284	346	349	284	1	1
17. Төв	218	190	233	220	191	234	220	191	0	1
18. Увс	445	374	417	448	377	419	448	377	3	1
19. Ховд	469	401	457	474	404	461	474	404	2	1
20. Хөвсгөл	552	513	580	553	514	579	553	514	2	3
21. Хэнтий	328	271	332	332	271	335	332	271	0	4
АЙМГИЙН ДҮН	7767	6528	7693	7817	6544	7725	7817	6544	31	34
22. Улаанбаатар	8582	7619	8381	8635	7700	8454	8635	7700	61	45
Улсын дүн	16349	14147	16073	16452	14244	16179	16452	14244	92	79

Эхийн эндэгдэл, 2023, 2024 оны эхний 3 сарын байдлаар

Аймаг хот	Эхийн эндэгдэл /бодит тоо/			Эхийн эндэгдэл /100 000 амьд төрөлтөд/		
	2023 онд	2024 онд		2023 онд	2024 онд	5 жилийн дундаж
1. Архангай	0	0		0.0	0.0	0.0
2. Баян-Өлгий	0	0		0.0	0.0	61.9
3. Баянхонгор	0	0		0.0	0.0	48.5
4. Булган	0	0		0.0	0.0	0.0
5. Говь-Алтай	0	0		0.0	0.0	0.0
6. Говьсүмбэр	0	0		0.0	0.0	0.0
7. Дархан-Уул	0	0		0.0	0.0	0.0
8. Дорноговь	1	0		353.4	0.0	127.6
9. Дорнод	0	0		0.0	0.0	0.0
10. Дундговь	0	0		0.0	0.0	0.0
11. Завхан	0	0		0.0	0.0	0.0
12. Орхон	0	0		0.0	0.0	0.0
13. Өвөрхангай	0	0		0.0	0.0	39.4
14. Өмнөговь	0	0		0.0	0.0	0.0
15. Сүхбаатар	0	1		0.0	355.9	66.3
16. Сэлэнгэ	0	1		0.0	352.1	57.9
17. Төв	0	0		0.0	0.0	0.0
18. Увс	0	0		0.0	0.0	0.0
19. Ховд	0	0		0.0	0.0	0.0
20. Хөвсгөл	0	0		0.0	0.0	34.5
21. Хэнтий	0	0		0.0	0.0	59.7
АЙМГИЙН ДҮН	1	2		12.8	30.6	25.9
22. Улаанбаатар	5	2		57.9	26.0	35.5
УЛСЫН ДҮН	6	4		36.5	28.1	30.9

Төрсөн хүүхдийн мэдээ, 2024 оны эхний 3 сарын байдлаар байдлаар

Аймаг хот	Амьд төрсөн хүүхэд					Амьгүй төрөлтийн түвшин /1000 нийт төрөлтөд/	
	Бүгд	Эрэгтэй	Эмэгтэй	Төрөөд 1 цагийн дотор хөхөө амласан хүүхдийн эзлэх хувь	2500 граммаас доош жинтэй төрсөн хүүхдийн эзлэх хувь	2023 онд	2024 онд
1. Архангай	265	126	139	95.5	3.8	2.7	7.5
2. Баян-Өлгий	582	309	273	100.0	4.3	3.0	6.8
3. Баянхонгор	349	181	168	100.0	4.9	4.7	8.5
4. Булган	115	65	50	94.8	3.5	0.0	8.6
5. Говь-Алтай	186	94	92	98.9	5.9	15.0	10.6
6. Говьсүмбэр	73	38	35	97.3	1.4	0.0	0.0
7. Дархан-Уул	459	227	232	99.3	2.2	6.0	6.5
8. Дорноговь	264	140	124	96.2	2.3	3.5	0.0
9. Дорнод	320	170	150	99.4	0.6	5.1	0.0
10. Дундговь	133	69	64	99.2	4.5	0.0	7.5
11. Завхан	244	125	119	98.0	2.9	3.4	8.1
12. Орхон	505	240	265	99.2	5.5	5.0	7.9
13. Өвөрхангай	439	216	223	97.5	3.4	1.8	0.0
14. Өмнөговь	288	158	130	99.7	4.5	6.0	3.5
15. Сүхбаатар	281	134	147	91.5	4.6	3.2	0.0
16. Сэлэнгэ	284	147	137	96.8	1.8	2.9	3.5
17. Төв	191	99	92	97.9	4.7	0.0	5.2
18. Увс	377	188	189	97.1	2.9	6.7	2.6
19. Ховд	404	214	190	99.3	2.0	4.2	2.5
20. Хөвсгөл	514	267	247	97.9	3.5	3.6	5.8
21. Хэнтий	271	145	126	98.5	3.7	0.0	14.5
Аймгийн дүн	6544	3352	3192	98.1	3.5	4.0	5.2
22. Улаанбаатар	7700	3999	3701	96.1	5.5	7.0	5.8
Улсын дүн	14244	7351	6893	97.0	4.6	5.6	5.5

ХҮҮХДИЙН ЭНДЭГДЭЛ, 2023, 2024 ОНЫ ЭХНИЙ 3 САРЫН БАЙДЛААР

Аймаг хот	Нялхсын эндэгдэл			Нялхсын эндэгдэл /1000 амьд төрөлтөд/			5 хүртэлх насны хүүхдийн эндэгдэл			5 хүртэлх насны хүүхдийн эндэгдэл /1000 амьд төрөлтөд/		
	2023 онд	2024 онд	5 жилийн дундаж	2023 онд	2024 онд	5 жилийн дундаж	2023 онд	2024 онд	5 жилийн дундаж	2023 онд	2024 онд	5 жилийн дундаж
	3	6	5	8.0	22.6	13.5	5	8	7	13.3	30.2	18.5
17	4	12	25.3	6.9	18.2	21	4	14	31.3	6.9	22.3	
5	2	4	11.8	5.7	9.2	5	2	5	11.8	5.7	13.1	
3	2	2	17.9	17.4	10.6	3	3	2	17.9	26.1	12.9	
1	4	5	3.8	21.5	17.4	1	5	5	3.8	26.9	18.2	
0	0	0	0.0	0.0	4.3	0	1	1	0.0	13.7	10.8	
7	2	5	14.1	4.4	11.0	9	3	7	18.1	6.5	15.1	
5	1	4	17.7	3.8	12.1	5	3	5	17.7	11.4	14.7	
1	2	4	2.6	6.3	10.8	3	3	6	7.7	9.4	13.8	
1	0	1	5.3	0.0	4.3	1	0	1	5.3	0.0	5.4	
4	4	5	13.5	16.4	18.9	5	4	6	16.8	16.4	21.8	
7	3	4	11.7	5.9	7.7	8	3	5	13.4	5.9	8.8	
7	8	6	12.8	18.2	12.6	8	8	7	14.7	18.2	14.2	
0	5	4	0.0	17.4	12.7	0	5	5	0.0	17.4	14.4	
1	3	2	3.2	10.7	6.6	2	5	4	6.3	17.8	13.9	
4	4	3	11.5	14.1	9.8	5	5	4	14.3	17.6	12.7	
2	3	3	9.1	15.7	14.5	4	4	5	18.2	20.9	20.5	
7	4	5	15.6	10.6	12.9	9	5	7	20.1	13.3	15.7	
8	1	5	16.9	2.5	10.4	9	1	6	19.0	2.5	12.2	
8	5	8	14.5	9.7	13.1	12	10	10	21.7	19.5	17.6	
5	6	5	15.1	22.1	13.7	5	6	5	15.1	22.1	15.5	
96	69	93	12.3	10.5	12.1	120	88	117	15.4	13.4	15.2	
126	102	104	14.6	13.2	12.3	142	122	119	16.4	15.8	14.1	
222	171	197	13.5	12.0	12.2	262	210	236	15.9	14.7	14.6	

Хүүхдийн эндэгдэл хүйсээр, 2024 оны эхний 3 сарын байдлаар

Аймаг хот	Нялхсын эндэгдэл			5 хүртэлх насны хүүхдийн эндэгдэл		
	Бүгд	Эрэгтэй	Эмэгтэй	Бүгд	Эрэгтэй	Эмэгтэй
1. Архангай	6	4	2	8	4	4
2. Баян-Өлгий	4	4	0	4	4	0
3. Баянхонгор	2	1	1	2	1	1
4. Булган	2	2	0	3	3	0
5. Говь-Алтай	4	1	3	5	2	3
6. Говьсүмбэр	0	0	0	1	1	0
7. Дархан-Уул	2	1	1	3	1	2
8. Дорноговь	1	0	1	3	0	3
9. Дорнод	2	1	1	3	1	2
10. Дундговь	0	0	0	0	0	0
11. Завхан	4	2	2	4	2	2
12. Орхон	3	1	2	3	1	2
13. Өвөрхангай	8	5	3	8	5	3
14. Өмнөговь	5	3	2	5	3	2
15. Сүхбаатар	3	1	2	5	3	2
16. Сэлэнгэ	4	3	1	5	4	1
17. Төв	3	3	0	4	3	1
18. Увс	4	3	1	5	4	1
19. Ховд	1	1	0	1	1	0
20. Хөвсгөл	5	3	2	10	7	3
21. Хэнтий	6	3	3	6	3	3
Аймгийн дүн	69	42	27	88	53	35
22. Улаанбаатар	102	51	51	122	61	61
Улсын дүн	171	93	78	210	114	96

Нас баралт, 2023, 2024 оны эхний 3 сарын байдлаар

Аймаг хот	Нийт нас баралт			Эмнэлгийн нас баралт			Эмнэлэгт хоног болоогүй		
	2023 онд	2024 онд	5 жилийн дундаж	2023 онд	2024 онд	5 жилийн дундаж	2023 онд	2024 онд	5 жилийн дундаж
1. Архангай	143	122	123	26	30	21	8	12	7
2. Баян-Өлгий	140	110	116	23	7	21	6	5	7
3. Баянхонгор	122	96	103	27	23	22	7	7	6
4. Булган	95	79	78	17	10	14	4	3	4
5. Говь-Алтай	73	79	75	12	18	19	4	6	5
6. Говьсүмбэр	16	28	22	6	12	6	1	5	2
7. Дархан-Уул	126	118	125	46	49	45	15	14	15
8. Дорноговь	92	83	93	29	23	24	6	7	7
9. Дорнод	88	99	95	29	31	31	9	10	10
10. Дундговь	47	57	56	11	14	10	8	8	6
11. Завхан	100	81	88	16	15	17	6	3	5
12. Орхон	121	149	131	25	31	27	9	7	8
13. Өвөрхангай	145	145	138	27	23	26	6	4	5
14. Өмнөговь	78	79	73	17	19	18	7	8	8
15. Сүхбаатар	83	85	87	7	20	16	6	6	6
16. Сэлэнгэ	125	137	124	21	20	17	10	5	6
17. Төв	114	124	112	22	25	22	7	5	9
18. Увс	102	94	96	20	17	17	8	5	7
19. Ховд	99	83	89	17	11	15	3	1	3
20. Хөвсгөл	190	166	176	42	27	34	15	11	12
21. Хэнтий	91	106	93	38	27	25	13	10	9
Аймгийн дүн	2190	2120	2091	478	452	446	158	142	148
22. Улаанбаатар	2163	2145	2043	915	901	801	182	141	144
Улсын дүн	4353	4265	4134	1393	1353	1247	340	283	292

Эмнэлгийн тусламж, үйлчилгээний зарим үзүүлэлтүүд 2024 оны эхний 3 сарын байдлаар

Аймаг хот	Нийт үзлэг	Үүнээс						Өмчлөгч Сүм/Бүс/Хот	Дундаж орлог	Бүртгэгдсэн өвчлөл		
		Урьдчилан саргилгах үзлэг	Өвчний учир амбулаторт	Идэвхитэй хяналт	Гэрлийн идэвхитэй	Гэрийн дундаж аар	Гэрлийн дундаж аар					
1. Архангай	95245	27343	51888	7942	6283	1789	5261	36969	7.0	31120	27983	26146
2. Баян-Өлгий	132766	29118	71542	16081	12574	3451	10226	73209	7.2	39091	33471	26665
3. Баянхонгор	81551	21024	36500	9462	10778	3787	6530	46637	7.1	23438	24324	22486
4. Булган	60557	8901	43793	3806	2835	1222	3240	23612	7.3	28001	24676	18530
5. Говь-Алтай	78683	15941	50150	3909	7296	1387	4252	29707	7.0	18030	16469	15457
6. Говьсүмбэр	36583	8953	23657	1636	2325	12	1650	11586	7.0	3183	1226	1805
7. Дархан-Уул	181363	50473	90068	14515	25599	708	7926	56042	7.1	16885	22094	15481
8. Дорноговь	113520	20073	68820	12762	10110	1755	5198	36448	7.0	30493	28609	26387
9. Дорнод	126457	34684	65397	10083	15174	1139	5708	39329	6.9	27953	22673	18906
10. Дундговь	41474	6553	27369	4350	2694	508	2888	21393	7.4	15051	13669	10797
11. Завхан	93820	19972	53559	10606	6552	3131	5701	38478	6.7	36848	31382	26200
12. Орхон	196303	63888	89553	13215	28795	852	9245	63932	6.9	18058	20559	19427
13. Өвөрхангай	127622	26326	80669	11521	7506	2200	8184	56970	7.0	23659	15083	18260
14. Өмнөговь	108132	26673	63494	9582	6114	2269	4793	30006	6.3	26326	26595	23383
15. Сүхбаатар	63743	8308	42932	8243	2587	1673	4603	36904	8.0	15774	10053	11038
16. Сэлэнгэ	141611	36374	77140	11654	15002	1441	6867	49241	7.2	20987	24788	17365
17. Төв	91533	31018	49835	6423	3692	565	4760	34567	7.3	31074	32751	26139
18. Увс	96433	18114	61896	7582	6483	2358	6311	43108	6.8	28213	22190	22162
19. Хөвд	128948	19923	78154	14714	15001	1156	7791	60280	7.7	25612	30905	21833
20. Хөвсгөл	169894	74184	69572	8560	13068	4510	8136	54277	6.7	47388	24687	31354
21. Хэнтий	108411	25149	62323	10777	8031	2131	5661	41629	7.4	31918	25719	23403
Аймгийн дүн	2274649	572972	1257711	197423	208499	38044	124931	884324	7.1	539102	479906	423223
22. Улаанбаатар	3609293	774796	2260838	207081	355252	11326	142675	962406	6.7	456580	472186	359019
Улсын дүн	5883942	1347768	3518549	404504	563751	49370	267606	1846730	6.9	995682	952092	782243

Халдварт өвчин, аймгаар. 2023, 2024 оны эхний 3 сарын байдлаар

Аймаг хот	Нийт халдварт өвчин								Таргал	
	Өвчлөл			10 000 хүн амд						
	2023 онд	2024 онд	5 жилийн дундаж	2023 онд	2024 онд	5 жилийн дундаж	2023 онд	2024 онд		5 жилийн дундаж
1. Архангай	134	130	950	14.2	14.1	100.8	14.1	14.1	100.8	1
2. Баян-Өлгий	54	150	486	4.8	12.9	43.2	4.8	12.9	43.2	0
3. Баянхонгор	178	287	1454	20.0	32.6	163.4	20.0	32.6	163.4	0
4. Булган	73	129	580	11.8	21.3	94.7	11.8	21.3	94.7	0
5. Говь-Алтай	69	191	1213	11.9	33.7	210.0	11.9	33.7	210.0	0
6. Говьсүмбэр	49	51	467	27.0	28.3	257.6	27.0	28.3	257.6	0
7. Дархан-Уул	332	432	517	30.8	39.5	48.0	30.8	39.5	48.0	0
8. Дорноговь	274	305	1575	38.3	42.6	220.6	38.3	42.6	220.6	0
9. Дорнод	505	685	1535	60.3	81.5	183.7	60.3	81.5	183.7	1
10. Дундговь	101	56	605	21.5	12.1	129.0	21.5	12.1	129.0	0
11. Завхан	127	77	1287	17.5	10.8	177.0	17.5	10.8	177.0	0
12. Орхон	357	192	991	32.8	17.4	91.3	32.8	17.4	91.3	0
13. Өвөрхангай	192	173	1070	16.6	15.1	92.5	16.6	15.1	92.5	0
14. Өмнөговь	235	511	2301	32.8	68.0	320.7	32.8	68.0	320.7	0
15. Сүхбаатар	198	145	816	30.6	22.1	126.3	30.6	22.1	126.3	1
16. Сэлэнгэ	1024	119	1589	94.1	11.2	145.8	94.1	11.2	145.8	0
17. Төв	171	297	1352	18.3	32.5	144.7	18.3	32.5	144.7	0
18. Увс	67	155	964	8.0	18.5	114.7	8.0	18.5	114.7	0
19. Ховд	123	181	1372	13.5	19.8	150.7	13.5	19.8	150.7	0
20. Хөвсгөл	271	302	974	19.8	22.1	71.4	19.8	22.1	71.4	0
21. Хэнтий	104	87	797	13.2	11.0	101.0	13.2	11.0	101.0	0
АЙМГИЙН ДҮН	4638	4655	22895	26.2	26.3	129.4	26.2	26.3	129.4	3
22. Улаанбаатар	4277	3813	32783	26.1	22.0	201.1	26.1	22.0	201.1	12
Улсын дүн	8915	8468	55679	26.1	24.2	163.7	26.1	24.2	163.7	15

Халдварт өвчин, төрлөөр 2023, 2024 оны эхний 3 сарын байдлаар

№	Халдварт өвчин /ӨОУА 10 нэршлээр/	Өвчлөл				10 000 хүн амд				Таргал
		2023 онд		2024 онд		2023 онд		2024 онд		
		Өсөлт бууралт	Өсөлт бууралт	Өсөлт бууралт	Өсөлт бууралт	Өсөлт бууралт	Өсөлт бууралт	Өсөлт бууралт	Өсөлт бууралт	
1	Холер (A00)	0	0	0	0	0.0	0.0	0.0	0.0	0
2	Балнад (A01)	0	0	0	0	0.0	0.0	0.0	0.0	0
3	Сальмонеллэз (A02)	49	94	45	94	0.1	0.3	0.2	0.2	0
4	Цусан суулга (A03)	272	377	105	377	0.8	1.1	0.3	0.3	0
5	Бактерийн гаралтай бусад хоолны хордлого (A05)	32	41	9	41	0.1	0.1	0.0	0.0	0
6	Халдварын гаралтай гастроэнтерит ба суулга (A09)	26	35	9	35	0.1	0.1	0.0	0.0	0
7	Сүрьеэ (A15-A19)	577	583	6	583	1.7	1.7	0.0	0.0	10
8	Тарваган тахал (A20)	0	0	0	0	0.0	0.0	0.0	0.0	0
9	Боом өвчин (A22)	0	0	0	0	0.0	0.0	0.0	0.0	0
10	Бруцеллэз (A23)	16	15	-1	15	0.0	0.0	0.0	0.0	0
11	Татран (A35)	0	0	0	0	0.0	0.0	0.0	0.0	0
12	Сахуу (A36)	0	0	0	0	0.0	0.0	0.0	0.0	0
13	Хөхүүл ханиад (A37)	0	0	0	0	0.0	0.0	0.0	0.0	0
14	Улаан эсэргэнэ (A38)	94	172	78	172	0.3	0.5	0.2	0.2	0
15	Менингококк халдвар (A39)	6	0	-6	0	0.0	0.0	0.0	0.0	0
16	Ёлом (A46)	37	57	20	57	0.1	0.2	0.1	0.1	0
17	Хийт үхжил (A48)	0	0	0	0	0.0	0.0	0.0	0.0	0
18	Тэмбүү (A50-A53)	1070	1107	37	1107	3.1	3.2	0.1	0.1	1
19	Үүнээс: төрөлхийн тэмбүү (A50)	9	5	-4	5	-	-	-	-	1
20	Гонококк халдвар (A54)	954	809	-145	809	2.8	2.3	-0.5	-0.5	0
21	Трихомониаз (A59)	696	538	-158	538	2.0	1.5	-0.5	-0.5	0
22	Спирохетегэр сэдээлдсэн бусад халдвар (A69)	0	0	0	0	0.0	0.0	0.0	0.0	0

№	Халдварт өвчин /ӨУА 10 нэршлээр/	Өвчлөл				10 000 хүн амд				Нас баралт
		2023 онд	2024 онд	Өсөлт бууралт	2023 онд	2024 онд	Өсөлт бууралт	2024 онд		
23	Хачитт рикеттсиоз (A77)	3	0	-3	0.0	0.0	0.0	0.0	0	
24	Цочмог полиомиелит (A80)	0	0	0	0.0	0.0	0.0	0.0	0	
25	Галзуу (A82)	0	0	0	0.0	0.0	0.0	0.0	0	
26	Хачигаар дамжих вирус энцефалит (A84)	0	0	0	0.0	0.0	0.0	0.0	0	
27	Денге чиррэг (A90)	0	0	0	0.0	0.0	0.0	0.0	0	
28	Салхинцэцэг (B01)	2894	3344	450	8.5	9.5	1.0	1.0	0	
29	Улаанбурхан (B05)	0	0	0	0.0	0.0	0.0	0.0	0	
30	Улаанууд (B06)	1	0	-1	0.0	0.0	0.0	0.0	0	
31	Халдварт эритема (B08.3)	6	2	-4	0.0	0.0	0.0	0.0	0	
32	Гар,хөл,амны өвчин (B08.4)	507	651	144	1.5	1.9	0.4	0.4	0	
33	Вируст гепатит (B15-B19)	67	52	-15	0.2	0.1	-0.1	-0.1	1	
34	Вируст гепатит А (B15)	0	0	0	0.0	0.0	0.0	0.0	-	
35	Вируст гепатит В (B16)	35	14	-21	0.1	0.0	-0.1	-0.1	-	
36	Вируст гепатит С (B17.1)	27	26	-1	0.1	0.1	0.0	0.0	-	
37	ХДХВ/ДОХ (B20-B24)	8	5	-3	0.0	0.0	0.0	0.0	0	
38	Гахай хавдар (B26)	30	110	80	0.1	0.3	0.2	0.2	0	
39	Мөөгөнцөргөх (B45-B49)	391	345	-46	1.1	1.0	-0.1	-0.1	0	
40	Нярайн бактерт ужил (P36)	4	3	-1	0.0	0.0	0.0	0.0	3	
41	АЦХАХ/SARS (B34.2)	0	0	0	0.0	0.0	0.0	0.0	0	
42	Хумхаа (B50)	14	1	-13	0.0	0.0	0.0	0.0	0	
43	Коронавируст халдвар (COVID-19)	1161	127	-1034	3.4	0.4	-3.0	-3.0	0	
44	Бүгд	8915	8468	-447	26.1	24.2	-1.9	-1.9	15	

1. Гэдэсний халдварт өвчин

Аймаг хот	A00 Холер /Cholera/						A01 Балнад /Typhoid and paratyphoid fevers/						
	Өвчлөл			10 000 хүн амд			Өвчлөл			10 000 хүн амд			Нас баралт
	2023 онд	2024 онд	5 жилийн дундаж	2023 онд	2024 онд	5 жилийн дундаж	2023 онд	2024 онд	5 жилийн дундаж	2023 онд	2024 онд	5 жилийн дундаж	
1. Архангай	0	0	0	0.0	0.0	0.0	0	0	0	0	0.0	0.0	0
2. Баян-Өлгий	0	0	0	0.0	0.0	0.0	0	0	0	0	0.0	0.0	0
3. Баянхонгор	0	0	0	0.0	0.0	0.0	0	0	0	0	0.0	0.0	0
4. Булган	0	0	0	0.0	0.0	0.0	0	0	0	0	0.0	0.0	0
5. Говь-Алтай	0	0	0	0.0	0.0	0.0	0	0	0	0	0.0	0.0	0
6. Говьсүмбэр	0	0	0	0.0	0.0	0.0	0	0	0	0	0.0	0.0	0
7. Дархан-Уул	0	0	0	0.0	0.0	0.0	0	0	0	0	0.0	0.0	0
8. Дорноговь	0	0	0	0.0	0.0	0.0	0	0	0	0	0.0	0.0	0
9. Дорнод	0	0	0	0.0	0.0	0.0	0	0	0	0	0.0	0.0	0
10. Дундговь	0	0	0	0.0	0.0	0.0	0	0	0	0	0.0	0.0	0
11. Завхан	0	0	0	0.0	0.0	0.0	0	0	0	0	0.0	0.0	0
12. Орхон	0	0	0	0.0	0.0	0.0	0	0	0	0	0.0	0.0	0
13. Өвөрхангай	0	0	0	0.0	0.0	0.0	0	0	0	0	0.0	0.0	0
14. Өмнөговь	0	0	0	0.0	0.0	0.0	0	0	0	0	0.0	0.0	0
15. Сүхбаатар	0	0	0	0.0	0.0	0.0	0	0	0	0	0.0	0.0	0
16. Сэлэнгэ	0	0	0	0.0	0.0	0.0	0	0	0	0	0.0	0.0	0
17. Төв	0	0	0	0.0	0.0	0.0	0	0	0	0	0.0	0.0	0
18. Увс	0	0	0	0.0	0.0	0.0	0	0	0	0	0.0	0.0	0
19. Ховд	0	0	0	0.0	0.0	0.0	0	0	0	0	0.0	0.0	0
20. Хөвсгөл	0	0	0	0.0	0.0	0.0	0	0	0	0	0.0	0.0	0
21. Хэнтий	0	0	0	0.0	0.0	0.0	0	0	0	0	0.0	0.0	0
Аймгийн дүн	0	0	0	0.0	0.0	0.0	0	0	0	0	0.0	0.0	0
22. Улаанбаатар	0	0	0	0.0	0.0	0.0	0	0	0	0	0.0	0.0	0
Улсын дүн	0	0	0	0.0	0.0	0.0	0	0	0	0	0.0	0.0	0

Аймаг хот	A02 Сальмонеллез /Other salmonella infections/										A03 Цусан суулга /Shigellosis/									
	Өвчлөл			10 000 хүн амд			Тэгш Харгал	Өвчлөл			10 000 хүн амд			Тэгш Харгал						
	2023 онд	2024 онд	5 жилийн дундаж	2023 онд	2024 онд	5 жилийн дундаж		2023 онд	2024 онд	5 жилийн дундаж	2023 онд	2024 онд	5 жилийн дундаж							
1. Архангай	2	2	1	0.2	0.2	0.1	0	7	12	9	0.7	1.3	1.0	0						
2. Баян-Өлгий	0	0	0	0.0	0.0	0.0	0	0	4	1	0.0	0.3	0.1	0						
3. Баянхонгор	0	0	0	0.0	0.0	0.0	0	0	1	1	0.0	0.1	0.1	0						
4. Булган	0	0	0	0.0	0.0	0.0	0	0	0	0	0.0	0.0	0.0	0						
5. Говь-Алтай	0	0	0	0.0	0.0	0.0	0	0	1	1	0.0	0.2	0.1	0						
6. Говьсүмбэр	0	0	0	0.0	0.0	0.0	0	0	0	0	0.0	0.0	0.0	0						
7. Дархан-Уул	1	0	0	0.1	0.0	0.0	0	2	0	2	0.2	0.0	0.2	0						
8. Дорноговь	0	6	1	0.0	0.8	0.2	0	6	18	8	0.8	2.5	1.2	0						
9. Дорнод	4	2	2	0.5	0.2	0.2	0	11	4	5	1.3	0.5	0.6	0						
10. Дундговь	0	0	0	0.0	0.0	0.0	0	2	0	1	0.4	0.0	0.1	0						
11. Завхан	0	0	0	0.0	0.0	0.0	0	0	2	7	0.0	0.3	0.9	0						
12. Орхон	0	0	0	0.0	0.0	0.0	0	4	1	5	0.4	0.1	0.4	0						
13. Өвөрхангай	0	0	0	0.0	0.0	0.0	0	9	5	5	0.8	0.4	0.5	0						
14. Өмнөговь	1	1	1	0.1	0.1	0.2	0	6	5	3	0.8	0.7	0.4	0						
15. Сүхбаатар	0	7	1	0.0	1.1	0.2	0	1	7	4	0.2	1.1	0.7	0						
16. Сэлэнгэ	2	4	1	0.2	0.4	0.1	0	6	9	4	0.6	0.8	0.3	0						
17. Төв	6	35	9	0.6	3.8	1.0	0	1	11	5	0.1	1.2	0.5	0						
18. Увс	0	0	0	0.0	0.0	0.0	0	3	5	2	0.4	0.6	0.3	0						
19. Ховд	0	0	0	0.0	0.0	0.0	0	4	1	1	0.4	0.1	0.1	0						
20. Хөвсгөл	1	0	0	0.1	0.0	0.0	0	13	15	13	1.0	1.1	0.9	0						
21. Хэнтий	0	0	0	0.0	0.0	0.0	0	3	1	2	0.4	0.1	0.2	0						
АЙМГИЙН ДҮН	17	57	18	0.1	0.3	0.1	0	78	102	77	0.4	0.6	0.4	0						
22. Улаанбаатар	32	37	27	0.2	0.2	0.2	0	194	275	194	1.2	1.6	1.2	0						
Улсын дүн	49	94	45	0.1	0.3	0.1	0	272	377	271	0.8	1.1	0.8	0						

Аймаг хот	A05 Бактерийн гаралтай бусад хоолны хордлого /Other bacterial foodborne intoxications/										A09 Халдварын гаралтай гастронтерит ба суулга /Diarrhoea and gastroenteritis of presumed infectious origin/									
	Өвчлөл					10 000 хүн амд					Өвчлөл					10 000 хүн амд				
	2023 онд	2024 онд	5 жилийн дундаж	2023 онд	2024 онд	5 жилийн дундаж	2023 онд	2024 онд	5 жилийн дундаж	2023 онд	2024 онд	5 жилийн дундаж	2023 онд	2024 онд	5 жилийн дундаж	2023 онд	2024 онд	5 жилийн дундаж		
1. Архангай	0	1	0	0.0	0.1	0.0	0	0	0	0	0	0	0	0	0	0	0	0		
2. Баян-Өлгий	0	0	0	0.0	0.0	0.0	0	0	0	0	0	0	0	0	0	0	0	0		
3. Баянхонгор	0	0	9	0.0	0.0	1.0	0	0	1	1	0.0	0.1	0	0	0	0	0	0		
4. Булган	0	0	0	0.0	0.0	0.0	0	0	1	3	2	0.2	0.5	0.3	0	0	0	0		
5. Говь-Алтай	0	16	3	0.0	2.8	0.6	0	16	26	8	2.8	4.6	1.5	0	0	0	0	0		
6. Говьсүмбэр	0	0	0	0.0	0.0	0.0	0	0	0	0	0	0.0	0.0	0	0	0	0	0		
7. Дархан-Уул	0	0	0	0.0	0.0	0.0	0	0	0	0	0	0.0	0.0	0	0	0	0	0		
8. Дорноговь	0	0	0	0.0	0.0	0.0	0	8	3	2	1.1	0.4	0.3	0	0	0	0	0		
9. Дорнод	0	0	0	0.0	0.0	0.0	0	0	0	0	0.0	0.0	0.0	0	0	0	0	0		
10. Дундговь	0	0	0	0.0	0.0	0.0	0	0	0	0	0.0	0.0	0.0	0	0	0	0	0		
11. Завхан	0	0	0	0.0	0.0	0.0	0	0	0	0	0	0.0	0.0	0	0	0	0	0		
12. Орхон	1	0	1	0.1	0.0	0.1	0	1	0	3	0.1	0.0	0.3	0	0	0	0	0		
13. Өвөрхангай	0	0	0	0.0	0.0	0.0	0	0	0	0	0.0	0.0	0.0	0	0	0	0	0		
14. Өмнөговь	30	0	6	4.2	0.0	0.8	0	0	0	0	0.0	0.0	0.0	0	0	0	0	0		
15. Сүхбаатар	0	0	0	0.0	0.0	0.0	0	0	0	0	0.0	0.0	0.0	0	0	0	0	0		
16. Сэлэнгэ	0	0	0	0.0	0.0	0.0	0	0	0	0	0.0	0.0	0.0	0	0	0	0	0		
17. Төв	0	3	1	0.0	0.3	0.1	0	0	0	0	0.0	0.0	0.0	0	0	0	0	0		
18. Увс	0	0	0	0.0	0.0	0.0	0	0	2	0	0.0	0.2	0.0	0	0	0	0	0		
19. Хөвд	0	0	0	0.0	0.0	0.0	0	0	0	0	0.0	0.0	0.0	0	0	0	0	0		
20. Хөвсгөл	1	1	1	0.1	0.1	0.0	0	0	0	1	0.0	0.1	0	0	0	0	0	0		
21. Хэнтий	0	0	0	0.0	0.0	0.0	0	0	0	0	0.0	0.0	0.0	0	0	0	0	0		
Аймгийн дүн	32	21	20	0.2	0.1	0.1	0	26	35	18	0.1	0.2	0.1	0	0	0	0	0		
22. Улаанбаатар	0	20	6	0.0	0.1	0.0	0	0	0	0	0.0	0.0	0.0	0	0	0	0	0		
Улсын дүн	32	41	27	0.1	0.1	0.1	0	26	35	18	0.1	0.1	0.0	0	0	0	0	0		

Аймаг хот	А80 Цочмог полиомиелит /Acute poliomyelitis/										B08.4 Гар, хөл, амны өвчин /Hand, foot and mouth disease/									
	Өвчлөл			10 000 хүн амд			Таргалт	Өвчлөл			10 000 хүн амд			Таргалт						
	2023 онд	2024 онд	5 жилийн дундаж	2023 онд	2024 онд	5 жилийн дундаж		2023 онд	2024 онд	5 жилийн дундаж	2023 онд	2024 онд	5 жилийн дундаж							
1. Архангай	0	0	0	0.0	0.0	0.0	0	1	15	5	0.1	1.6	0.5	0						
2. Баян-Өлгий	0	0	0	0.0	0.0	0.0	0	1	5	1	0.1	0.4	0.1	0						
3. Баянхонгор	0	0	0	0.0	0.0	0.0	0	0	3	4	0.0	0.3	0.5	0						
4. Булган	0	0	0	0.0	0.0	0.0	0	3	1	2	0.5	0.2	0.4	0						
5. Говь-Алтай	0	0	0	0.0	0.0	0.0	0	1	8	3	0.2	1.4	0.5	0						
6. Говьсүмбэр	0	0	0	0.0	0.0	0.0	0	0	0	0	0.0	0.0	0.2	0						
7. Дархан-Уул	0	0	0	0.0	0.0	0.0	0	59	120	41	5.5	11.0	3.8	0						
8. Дорноговь	0	0	0	0.0	0.0	0.0	0	2	3	1	0.3	0.4	0.1	0						
9. Дорнод	0	0	0	0.0	0.0	0.0	0	23	83	25	2.7	9.9	3.0	0						
10. Дундговь	0	0	0	0.0	0.0	0.0	0	4	3	3	0.9	0.7	0.6	0						
11. Завхан	0	0	0	0.0	0.0	0.0	0	0	4	1	0.0	0.6	0.1	0						
12. Орхон	0	0	0	0.0	0.0	0.0	0	11	1	4	1.0	0.1	0.3	0						
13. Өвөрхангай	0	0	0	0.0	0.0	0.0	0	32	0	8	2.8	0.0	0.7	0						
14. Өмнөговь	0	0	0	0.0	0.0	0.0	0	6	86	21	0.8	11.4	2.8	0						
15. Сүхбаатар	0	0	0	0.0	0.0	0.0	0	67	12	20	10.4	1.8	3.1	0						
16. Сэлэнгэ	0	0	0	0.0	0.0	0.0	0	0	4	1	0.0	0.4	0.1	0						
17. Төв	0	0	0	0.0	0.0	0.0	0	6	20	7	0.6	2.2	0.8	0						
18. Увс	0	0	0	0.0	0.0	0.0	0	4	25	6	0.5	3.0	0.7	0						
19. Ховд	0	0	0	0.0	0.0	0.0	0	7	2	2	0.8	0.2	0.3	0						
20. Хөвсгөл	0	0	0	0.0	0.0	0.0	0	8	2	3	0.6	0.1	0.2	0						
21. Хэнтий	0	0	0	0.0	0.0	0.0	0	0	4	1	0.0	0.5	0.2	0						
Аймгийн дүн	0	0	0	0.0	0.0	0.0	0	235	401	160	1.3	2.3	0.9	0						
22. Улаанбаатар	0	0	0	0.0	0.0	0.0	0	272	250	134	1.7	1.4	0.8	0						
Улсын дүн	0	0	0	0.0	0.0	0.0	0	507	651	295	1.5	1.9	0.9	0						

Аймаг хот	В15-В19 Вируст хелпатит /Viral hepatitis/										В15 Вируст хелпатит А /Acute hepatitis A/																	
	Өвчлөл					10 000 хүн амд					Нэг багарт	Өвчлөл					10 000 хүн амд					Нэг багарт						
	2023 онд	2024 онд	5 жилийн дундаж	2023 онд	2024 онд	5 жилийн дундаж	2023 онд	2024 онд	5 жилийн дундаж	2023 онд		2024 онд	5 жилийн дундаж	2023 онд	2024 онд	5 жилийн дундаж												
1. Архангай	0	2	1	0.0	0.2	0.1	0	0	0	0	0	0	0	0	0	0	0	0	0	0	0	0	0	0	0	0	0	
2. Баян-Өлгий	0	4	9	0.0	0.3	0.8	0	0	0	0	0	0	0	0	0	0	0	0	0	0	0	0	0	0	0	0	0	0
3. Баянхонгор	1	0	2	0.1	0.0	0.2	0	0	0	0	0	0	0	0	0	0	0	0	0	0	0	0	0	0	0	0	0	0
4. Булган	0	0	0	0.0	0.0	0.0	0	0	0	0	0	0	0	0	0	0	0	0	0	0	0	0	0	0	0	0	0	0
5. Говь-Алтай	0	0	1	0.0	0.0	0.1	0	0	0	0	0	0	0	0	0	0	0	0	0	0	0	0	0	0	0	0	0	0
6. Говьсүмбэр	0	3	1	0.0	1.7	0.6	0	0	0	0	0	0	0	0	0	0	0	0	0	0	0	0	0	0	0	0	0	0
7. Дархан-Уул	1	0	2	0.1	0.0	0.2	0	0	0	0	0	0	0	0	0	0	0	0	0	0	0	0	0	0	0	0	0	0
8. Дорноговь	1	0	0	0.1	0.0	0.0	0	0	0	0	0	0	0	0	0	0	0	0	0	0	0	0	0	0	0	0	0	0
9. Дорнод	0	0	1	0.0	0.0	0.1	0	0	0	0	0	0	0	0	0	0	0	0	0	0	0	0	0	0	0	0	0	0
10. Дундговь	0	0	0	0.0	0.0	0.1	0	0	0	0	0	0	0	0	0	0	0	0	0	0	0	0	0	0	0	0	0	0
11. Завхан	0	0	0	0.0	0.0	0.0	0	0	0	0	0	0	0	0	0	0	0	0	0	0	0	0	0	0	0	0	0	0
12. Орхон	3	3	2	0.3	0.3	0.2	0	0	0	0	0	0	0	0	0	0	0	0	0	0	0	0	0	0	0	0	0	0
13. Өвөрхангай	1	2	2	0.1	0.2	0.1	0	0	0	0	0	0	0	0	0	0	0	0	0	0	0	0	0	0	0	0	0	0
14. Өмнөговь	1	0	0	0.1	0.0	0.0	0	0	0	0	0	0	0	0	0	0	0	0	0	0	0	0	0	0	0	0	0	0
15. Сүхбаатар	2	0	1	0.3	0.0	0.2	0	0	0	0	0	0	0	0	0	0	0	0	0	0	0	0	0	0	0	0	0	0
16. Сэлэнгэ	0	0	0	0.0	0.0	0.0	0	0	0	0	0	0	0	0	0	0	0	0	0	0	0	0	0	0	0	0	0	0
17. Төв	0	0	0	0.0	0.0	0.0	0	0	0	0	0	0	0	0	0	0	0	0	0	0	0	0	0	0	0	0	0	0
18. Увс	0	1	1	0.0	0.1	0.1	0	0	0	0	0	0	0	0	0	0	0	0	0	0	0	0	0	0	0	0	0	0
19. Ховд	2	0	3	0.2	0.0	0.3	0	0	0	0	0	0	0	0	0	0	0	0	0	0	0	0	0	0	0	0	0	0
20. Хөвсгөл	4	0	2	0.3	0.0	0.1	0	0	0	0	0	0	0	0	0	0	0	0	0	0	0	0	0	0	0	0	0	0
21. Хэнтий	1	1	1	0.1	0.1	0.1	0	0	0	0	0	0	0	0	0	0	0	0	0	0	0	0	0	0	0	0	0	0
Аймгийн дүн	17	16	30	0.1	0.1	0.2	0	0	0	0	0	0	0	0	0	0	0	0	0	0	0	0	0	0	0	0	0	0
22. Улаанбаатар	50	36	37	0.3	0.2	0.2	1	0	0	1	0	0	0	0	0	0	0	0	0	0	0	0	0	0	0	0	0	0
Улсын дүн	67	52	66	0.2	0.1	0.2	1	0	0	0.2	1	0	0	0	0	0	0	0	0	0	0	0	0	0	0	0	0	0

2. Амьсгалын замын халдварт өвчин

Аймаг хот	А15-А19 Сурьез/Tuberculosis/						А36 Сахуу/Diphtheria/						
	Өвчлөл			10 000 хүн амд			Өвчлөл			10 000 хүн амд			
	2023 онд	2024 онд	5 жилийн дундаж	2023 онд	2024 онд	5 жилийн дундаж	2023 онд	2024 онд	5 жилийн дундаж	2023 онд	2024 онд	5 жилийн дундаж	
1. Архангай	7	7	8	0.7	0.8	0.9	1	0	0	0	0.0	0.0	0
2. Баян-Өлгий	0	5	5	0.0	0.4	0.4	0	0	0	0	0.0	0.0	0
3. Баянхонгор	10	13	10	1.1	1.5	1.1	0	0	0	0	0.0	0.0	0
4. Булган	4	4	5	0.6	0.7	0.8	0	0	0	0	0.0	0.0	0
5. Говь-Алтай	3	6	8	0.5	1.1	1.3	0	0	0	0	0.0	0.0	0
6. Говьсүмбэр	9	7	6	5.0	3.9	3.5	0	0	0	0	0.0	0.0	0
7. Дархан-Уул	27	21	27	2.5	1.9	2.5	0	0	0	0	0.0	0.0	0
8. Дорноговь	19	12	14	2.7	1.7	2.0	0	0	0	0	0.0	0.0	0
9. Дорнод	16	11	15	1.9	1.3	1.9	1	0	0	0	0.0	0.0	0
10. Дундговь	2	5	6	0.4	1.1	1.2	0	0	0	0	0.0	0.0	0
11. Завхан	0	6	8	0.0	0.8	1.2	0	0	0	0	0.0	0.0	0
12. Орхон	8	21	17	0.7	1.9	1.6	0	0	0	0	0.0	0.0	0
13. Өвөрхангай	6	12	8	0.5	1.0	0.7	0	0	0	0	0.0	0.0	0
14. Өмнөговь	1	5	5	0.1	0.7	0.6	0	0	0	0	0.0	0.0	0
15. Сүхбаатар	18	16	16	2.8	2.4	2.5	1	0	0	0	0.0	0.0	0
16. Сэлэнгэ	25	25	20	2.3	2.3	1.8	0	0	0	0	0.0	0.0	0
17. Төв	14	10	13	1.5	1.1	1.4	0	0	0	0	0.0	0.0	0
18. Увс	6	9	9	0.7	1.1	1.1	0	0	0	0	0.0	0.0	0
19. Ховд	7	15	12	0.8	1.6	1.3	0	0	0	0	0.0	0.0	0
20. Хөвсгөл	12	6	19	0.9	0.4	1.4	0	0	0	0	0.0	0.0	0
21. Хэнтий	18	16	21	2.3	2.0	2.7	0	0	0	0	0.0	0.0	0
Аймгийн дүн	212	232	253	1.2	1.3	1.4	3	0	0	0	0.0	0.0	0
22. Улаанбаатар	365	351	372	2.2	2.0	2.3	7	0	0	0	0.0	0.0	0
Улсын дүн	577	583	625	1.7	1.7	1.9	10	0	0	0	0.0	0.0	0

Аймаг хот	А37 Хөхүүл ханиад /Whooping cough/						А38 Улаан эсэргэнэ /Scarlet fever/							
	Өвчлөл			10 000 хүн амд			Өвчлөл			10 000 хүн амд			Урагд Таргал	
	2023 онд	2024 онд	5 жилийн дундаж	2023 онд	2024 онд	5 жилийн дундаж	2023 онд	2024 онд	5 жилийн дундаж	2023 онд	2024 онд	5 жилийн дундаж		
1. Архангай	0	0	0	0.0	0.0	0.0	0	1	2	1	0.1	0.2	0.1	0
2. Баян-Өлгий	0	0	0	0.0	0.0	0.0	0	2	4	1	0.2	0.3	0.1	0
3. Баянхонгор	0	0	0	0.0	0.0	0.0	0	1	0	1	0.1	0.0	0.1	0
4. Булган	0	0	0	0.0	0.0	0.0	0	2	1	1	0.3	0.2	0.1	0
5. Говь-Алтай	0	0	0	0.0	0.0	0.0	0	0	0	0	0.0	0.0	0.0	0
6. Говьсүмбэр	0	0	0	0.0	0.0	0.0	0	0	0	0	0.0	0.0	0.0	0
7. Дархан-Уул	0	0	0	0.0	0.0	0.0	0	35	5	12	3.2	0.5	1.2	0
8. Дорноговь	0	0	0	0.0	0.0	0.0	0	0	0	0	0.0	0.0	0.0	0
9. Дорнод	0	0	0	0.0	0.0	0.0	0	2	1	2	0.2	0.1	0.2	0
10. Дундговь	0	0	0	0.0	0.0	0.0	0	0	0	1	0.0	0.0	0.3	0
11. Завхан	0	0	0	0.0	0.0	0.0	0	0	0	0	0.0	0.0	0.0	0
12. Орхон	0	0	0	0.0	0.0	0.0	0	0	1	0	0.0	0.1	0.0	0
13. Өвөрхангай	0	0	0	0.0	0.0	0.0	0	0	0	1	0.0	0.0	0.1	0
14. Өмнөговь	0	0	0	0.0	0.0	0.0	0	7	4	3	1.0	0.5	0.4	0
15. Сүхбаатар	0	0	0	0.0	0.0	0.0	0	0	0	0	0.0	0.0	0.0	0
16. Сэлэнгэ	0	0	0	0.0	0.0	0.0	0	0	1	0	0.0	0.1	0.0	0
17. Төв	0	0	0	0.0	0.0	0.0	0	0	1	0	0.0	0.1	0.0	0
18. Увс	0	0	0	0.0	0.0	0.0	0	0	0	0	0.0	0.0	0.0	0
19. Хөвд	0	0	0	0.0	0.0	0.0	0	0	0	0	0.0	0.0	0.0	0
20. Хөвсгөл	0	0	0	0.0	0.0	0.0	0	0	0	0	0.0	0.0	0.0	0
21. Хэнтий	0	0	0	0.0	0.0	0.0	0	0	0	0	0.0	0.0	0.0	0
АЙМГИЙН ДҮН	0	0	0	0.0	0.0	0.0	0	50	20	24	0.3	0.1	0.1	0
22. Улаанбаатар	0	0	0	0.0	0.0	0.0	0	44	152	53	0.3	0.9	0.3	0
УЛСЫН ДҮН	0	0	0	0.0	0.0	0.0	0	94	172	77	0.3	0.5	0.2	0

Аймаг хот	А39 Менингококкт халдвар /Meningococcal infection/										А46 Ёлом /Erysipelas/									
	Өвчлөл			10 000 хүн амд			Урсгал Таргал	Өвчлөл			10 000 хүн амд			Урсгал Таргал						
	2023 онд	2024 онд	5 жилийн дундаж	2023 онд	2024 онд	5 жилийн дундаж		2023 онд	2024 онд	5 жилийн дундаж	2023 онд	2024 онд	5 жилийн дундаж							
1. Архангай	0	0	0	0.0	0.0	0.0	0	0	0	2	0	0	0.2	0.0	0.0	0				
2. Баян-Өлгий	0	0	0	0.0	0.0	0.0	0	0	0	1	4	1	0.1	0.3	0.1	0				
3. Баянхонгор	0	0	0	0.0	0.0	0.0	0	0	0	2	2	1	0.2	0.2	0.1	0				
4. Булган	0	0	0	0.0	0.0	0.0	0	0	0	1	0	0	0.2	0.0	0.0	0				
5. Говь-Алтай	0	0	0	0.0	0.0	0.0	0	0	0	1	0	1	0.2	0.0	0.1	0				
6. Говьсүмбэр	0	0	0	0.0	0.0	0.0	0	0	0	1	0	0	0.6	0.0	0.2	0				
7. Дархан-Уул	0	0	0	0.0	0.0	0.0	0	0	0	3	0	1	0.3	0.0	0.1	0				
8. Дорноговь	0	0	0	0.0	0.0	0.0	0	0	0	0	3	1	0.0	0.4	0.1	0				
9. Дорнод	3	0	1	0.4	0.0	0.1	0	0	0	2	0	1	0.2	0.0	0.1	0				
10. Дундговь	0	0	0	0.0	0.0	0.0	0	0	0	0	0	0	0.0	0.0	0.1	0				
11. Завхан	0	0	0	0.0	0.0	0.0	0	0	0	1	1	0	0.1	0.1	0.1	0				
12. Орхон	0	0	0	0.0	0.0	0.0	0	0	0	0	0	0	0.0	0.0	0.0	0				
13. Өвөрхангай	0	0	0	0.0	0.0	0.0	0	0	0	3	0	1	0.3	0.0	0.1	0				
14. Өмнөговь	0	0	0	0.0	0.0	0.0	0	0	0	0	4	1	0.0	0.5	0.1	0				
15. Сүхбаатар	0	0	0	0.0	0.0	0.0	0	0	0	1	0	0	0.2	0.0	0.0	0				
16. Сэлэнгэ	0	0	0	0.0	0.0	0.0	0	0	0	0	1	0	0.0	0.1	0.0	0				
17. Төв	0	0	0	0.0	0.0	0.0	0	0	0	2	3	1	0.2	0.3	0.2	0				
18. Увс	0	0	0	0.0	0.0	0.0	0	0	0	0	3	1	0.0	0.4	0.1	0				
19. Ховд	0	0	0	0.0	0.0	0.0	0	0	0	0	4	2	0.0	0.4	0.3	0				
20. Хөвсгөл	0	0	0	0.0	0.0	0.0	0	0	0	2	1	2	0.1	0.1	0.1	0				
21. Хэнтий	0	0	0	0.0	0.0	0.0	0	0	0	0	0	0	0.0	0.0	0.1	0				
Аймгийн дүн	3	0	2	0.0	0.0	0.0	0	22	26	18	0.1	0.1	0.1	0.1	0.1	0				
22. Улаанбаатар	3	0	1	0.0	0.0	0.0	0	15	31	13	0.1	0.2	0.1	0.1	0.1	0				
Улсын дүн	6	0	3	0.0	0.0	0.0	0	37	57	31	0.1	0.2	0.1	0.2	0.1	0				

Аймаг хот	А48 Хийт үзжил /Gas gangrene/								B01 Салхинцэцэг /Varicella/							
	Өвчлөл				10 000 хүн амд				Өвчлөл				10 000 хүн амд			
	2023 онд	2024 онд	5 жилийн дундаж	2023 онд	2024 онд	5 жилийн дундаж	2023 онд	2024 онд	5 жилийн дундаж	2023 онд	2024 онд	5 жилийн дундаж	2023 онд	2024 онд	5 жилийн дундаж	Таргал
1. Архангай	0	0	0	0.0	0.0	0.0	0	28	47	17	3.0	5.1	1.9	0	Таргал	
2. Баян-Өлгий	0	0	0	0.0	0.0	0.0	0	30	98	28	2.7	8.4	2.4	0	Таргал	
3. Баянхонгор	0	0	0	0.0	0.0	0.0	0	9	133	39	1.0	15.1	4.4	0	Таргал	
4. Булган	0	0	0	0.0	0.0	0.0	0	16	90	31	2.6	14.9	5.0	0	Таргал	
5. Говь-Алтай	0	0	0	0.0	0.0	0.0	0	15	109	28	2.6	19.2	5.0	0	Таргал	
6. Говьсүмбэр	0	0	0	0.0	0.0	0.0	0	17	31	11	9.4	17.2	5.9	0	Таргал	
7. Дархан-Уул	0	0	0	0.0	0.0	0.0	0	129	123	66	12.0	11.3	6.1	0	Таргал	
8. Дорноговь	0	0	0	0.0	0.0	0.0	0	140	178	80	19.6	24.9	11.3	0	Таргал	
9. Дорнод	0	0	0	0.0	0.0	0.0	0	167	343	117	19.9	40.8	14.0	0	Таргал	
10. Дундговь	0	0	0	0.0	0.0	0.0	0	60	25	21	12.8	5.4	4.6	0	Таргал	
11. Завхан	0	0	0	0.0	0.0	0.0	0	43	12	14	5.9	1.7	2.0	0	Таргал	
12. Орхон	0	0	0	0.0	0.0	0.0	0	212	44	61	19.5	4.0	5.6	0	Таргал	
13. Өвөрхангай	0	0	0	0.0	0.0	0.0	0	82	106	46	7.1	9.2	4.0	0	Таргал	
14. Өмнөговь	0	0	0	0.0	0.0	0.0	0	112	276	94	15.6	36.7	12.8	0	Таргал	
15. Сүхбаатар	0	0	0	0.0	0.0	0.0	0	77	76	43	11.9	11.6	6.7	0	Таргал	
16. Сэлэнгэ	0	0	0	0.0	0.0	0.0	0	14	18	8	1.3	1.7	0.8	0	Таргал	
17. Төв	0	0	0	0.0	0.0	0.0	0	38	117	39	4.1	12.8	4.2	0	Таргал	
18. Увс	0	0	0	0.0	0.0	0.0	0	15	49	18	1.8	5.8	2.2	0	Таргал	
19. Ховд	0	0	0	0.0	0.0	0.0	0	45	66	26	4.9	7.2	2.8	0	Таргал	
20. Хөвсгөл	0	0	0	0.0	0.0	0.0	0	27	115	42	2.0	8.4	3.1	0	Таргал	
21. Хэнтий	0	0	0	0.0	0.0	0.0	0	52	37	23	6.6	4.7	3.0	0	Таргал	
АЙМГИЙН ДҮН	0	0	0	0.0	0.0	0.0	0	1328	2093	852	7.5	11.8	4.8	0	Таргал	
22. Улаанбаатар	0	0	0	0.0	0.0	0.0	0	1566	1251	801	9.6	7.2	4.9	0	Таргал	
УЛСЫН ДҮН	0	0	0	0.0	0.0	0.0	0	2894	3344	1653	8.5	9.5	4.8	0	Таргал	

Аймаг хот	B05 Улаанбурхан /Measles/						B06 Улаанууд /Rubella/						
	Өвчлөл			10 000 хүн амд			Өвчлөл			10 000 хүн амд			Тас баралт
	2023 онд	2024 онд	5 жилийн дундаж	2023 онд	2024 онд	5 жилийн дундаж	2023 онд	2024 онд	5 жилийн дундаж	2023 онд	2024 онд	5 жилийн дундаж	
1. Архангай	0	0	0	0.0	0.0	0.0	0	0	0	0.0	0.0	0.0	0
2. Баян-Өлгий	0	0	0	0.0	0.0	0.0	0	0	0	0.0	0.0	0.0	0
3. Баянхонгор	0	0	0	0.0	0.0	0.0	0	0	0	0.0	0.0	0.0	0
4. Булган	0	0	0	0.0	0.0	0.0	0	0	0	0.0	0.0	0.0	0
5. Говь-Алтай	0	0	0	0.0	0.0	0.0	0	0	0	0.0	0.0	0.0	0
6. Говьсүмбэр	0	0	0	0.0	0.0	0.0	0	0	0	0.0	0.0	0.0	0
7. Дархан-Уул	0	0	0	0.0	0.0	0.0	0	0	0	0.0	0.0	0.0	0
8. Дорноговь	0	0	0	0.0	0.0	0.0	0	0	0	0.0	0.0	0.0	0
9. Дорнод	0	0	0	0.0	0.0	0.0	0	0	0	0.0	0.0	0.0	0
10. Дундговь	0	0	0	0.0	0.0	0.0	0	0	0	0.0	0.0	0.0	0
11. Завхан	0	0	0	0.0	0.0	0.0	0	0	0	0.0	0.0	0.0	0
12. Орхон	0	0	0	0.0	0.0	0.0	0	0	0	0.0	0.0	0.0	0
13. Өвөрхангай	0	0	0	0.0	0.0	0.0	0	0	0	0.0	0.0	0.0	0
14. Өмнөговь	0	0	0	0.0	0.0	0.0	0	0	0	0.0	0.0	0.0	0
15. Сүхбаатар	0	0	0	0.0	0.0	0.0	0	0	0	0.0	0.0	0.0	0
16. Сэлэнгэ	0	0	0	0.0	0.0	0.0	0	0	0	0.0	0.0	0.0	0
17. Төв	0	0	0	0.0	0.0	0.0	0	1	0	0.1	0.0	0.0	0
18. Увс	0	0	0	0.0	0.0	0.0	0	0	0	0.0	0.0	0.0	0
19. Хөвд	0	0	0	0.0	0.0	0.0	0	0	0	0.0	0.0	0.0	0
20. Хөвсгөл	0	0	0	0.0	0.0	0.0	0	0	0	0.0	0.0	0.0	0
21. Хэнтий	0	0	0	0.0	0.0	0.0	0	0	0	0.0	0.0	0.0	0
Аймгийн дүн	0	0	0	0.0	0.0	0.0	0	1	0	0.0	0.0	0.0	0
22. Улаанбаатар	0	0	0	0.0	0.0	0.0	0	0	0	0.0	0.0	0.0	0
Улсын дүн	0	0	0	0.0	0.0	0.0	0	1	0	0.0	0.0	0.0	0

Аймаг хот	B08.3 Халдварт эрителима /Erythema infectiosum/						B26 Гахай хавдар /Mumps/					
	Өвчлөл		10 000 хүн амд			Түрэг аг Н	Өвчлөл		10 000 хүн амд			Түрэг аг Н
	2023 онд	2024 онд	5 жилийн дундаж	2023 онд	2024 онд		5 жилийн дундаж	2023 онд	2024 онд	5 жилийн дундаж		
1. Архангай	0	0	0	0.0	0.0	0	1	1	1	0.1	0.1	0
2. Баян-Өлгий	0	0	0	0.0	0.0	0	0	0	0	0.0	0.0	0
3. Баянхонгор	0	0	0	0.0	0.0	0	0	1	1	0.0	0.1	0
4. Булган	0	0	0	0.0	0.0	0	0	0	0	0.0	0.0	0
5. Говь-Алтай	0	0	0	0.0	0.0	0	0	1	0	0.0	0.2	0
6. Говьсүмбэр	0	0	0	0.0	0.0	0	0	0	0	0.0	0.0	0
7. Дархан-Уул	0	0	0	0.0	0.0	0	3	3	3	0.3	0.3	0
8. Дорноговь	0	0	0	0.0	0.0	0	0	0	0	0.0	0.0	0
9. Дорнод	0	0	0	0.0	0.0	0	7	16	8	0.8	1.9	0
10. Дундговь	0	0	0	0.0	0.0	0	1	2	1	0.2	0.4	0
11. Завхан	0	0	0	0.0	0.0	0	2	2	1	0.3	0.3	0
12. Орхон	0	0	0	0.0	0.0	0	0	5	1	0.0	0.5	0
13. Өвөрхангай	0	0	0	0.0	0.0	0	0	0	0	0.0	0.0	0
14. Өмнөговь	0	0	0	0.0	0.0	0	0	0	0	0.0	0.0	0
15. Сүхбаатар	0	0	0	0.0	0.0	0	1	0	0	0.2	0.0	0
16. Сэлэнгэ	0	0	0	0.0	0.0	0	0	1	0	0.0	0.1	0
17. Төв	0	0	0	0.0	0.0	0	3	0	1	0.3	0.0	0
18. Увс	0	0	0	0.0	0.0	0	0	1	0	0.0	0.1	0
19. Ховд	0	0	0	0.0	0.0	0	0	0	0	0.0	0.0	0
20. Хөвсгөл	0	0	0	0.0	0.0	0	0	0	1	0.0	0.0	0
21. Хэнтий	0	0	0	0.0	0.0	0	1	1	1	0.1	0.1	0
АЙМГИЙН ДҮН	0	0	0	0.0	0.0	0	19	34	18	0.1	0.2	0
22. Улаанбаатар	6	2	3	0.0	0.0	0	11	76	22	0.1	0.4	0
УЛСЫН ДҮН	6	2	3	0.0	0.0	0	30	110	41	0.1	0.3	0

Аймаг хот	B34.2 АЦХАХ /SARS/									
	Өвчлөл			10 000 хүн амд			Нас баралт			
	2023 онд	2024 онд	5 жилийн дундаж	2023 онд	2024 онд	5 жилийн дундаж				
1. Архангай	0	0	0	0.0	0.0	0.0	0			
2. Баян-Өлгий	0	0	0	0.0	0.0	0.0	0			
3. Баянхонгор	0	0	0	0.0	0.0	0.0	0			
4. Булган	0	0	0	0.0	0.0	0.0	0			
5. Говь-Алтай	0	0	0	0.0	0.0	0.0	0			
6. Говьсүмбэр	0	0	0	0.0	0.0	0.0	0			
7. Дархан-Уул	0	0	0	0.0	0.0	0.0	0			
8. Дорноговь	0	0	0	0.0	0.0	0.0	0			
9. Дорнод	0	0	0	0.0	0.0	0.0	0			
10. Дундговь	0	0	0	0.0	0.0	0.0	0			
11. Завхан	0	0	0	0.0	0.0	0.0	0			
12. Орхон	0	0	0	0.0	0.0	0.0	0			
13. Өвөрхангай	0	0	0	0.0	0.0	0.0	0			
14. Өмнөговь	0	0	0	0.0	0.0	0.0	0			
15. Сүхбаатар	0	0	0	0.0	0.0	0.0	0			
16. Сэлэнгэ	0	0	0	0.0	0.0	0.0	0			
17. Төв	0	0	0	0.0	0.0	0.0	0			
18. Увс	0	0	0	0.0	0.0	0.0	0			
19. Ховд	0	0	0	0.0	0.0	0.0	0			
20. Хөвсгөл	0	0	0	0.0	0.0	0.0	0			
21. Хэнтий	0	0	0	0.0	0.0	0.0	0			
Аймгийн дүн	0	0	0	0.0	0.0	0.0	0			
22. Улаанбаатар	0	0	0	0.0	0.0	0.0	0			
Улсын дүн	0	0	0	0.0	0.0	0.0	0			

3. Зоонозын халдварт өвчин

Аймаг хот	A20 Тарваган тахал /Plague/						A22 Боом өвчин /Anthrax/									
	Өвчлөл		10 000 хүн амд		Тас гарал		Өвчлөл		10 000 хүн амд		Тас гарал					
	2023 онд	2024 онд	5 жилийн дундаж	2023 онд	2024 онд	5 жилийн дундаж	2023 онд	2024 онд	5 жилийн дундаж	2023 онд	2024 онд	5 жилийн дундаж	2023 онд	2024 онд	5 жилийн дундаж	
1. Архангай	0	0	0	0.0	0.0	0.0	0	0	0	0.0	0.0	0.0	0	0	0.0	0
2. Баян-Өлгий	0	0	0	0.0	0.0	0.0	0	0	0	0.0	0.0	0.0	0	0	0.0	0
3. Баянхонгор	0	0	0	0.0	0.0	0.0	0	0	0	0.0	0.0	0.0	0	0	0.0	0
4. Булган	0	0	0	0.0	0.0	0.0	0	0	0	0.0	0.0	0.0	0	0	0.0	0
5. Говь-Алтай	0	0	0	0.0	0.0	0.0	0	0	0	0.0	0.0	0.0	0	0	0.0	0
6. Говьсүмбэр	0	0	0	0.0	0.0	0.0	0	0	0	0.0	0.0	0.0	0	0	0.0	0
7. Дархан-Уул	0	0	0	0.0	0.0	0.0	0	0	0	0.0	0.0	0.0	0	0	0.0	0
8. Дорноговь	0	0	0	0.0	0.0	0.0	0	0	0	0.0	0.0	0.0	0	0	0.0	0
9. Дорнод	0	0	0	0.0	0.0	0.0	0	0	0	0.0	0.0	0.0	0	0	0.0	0
10. Дундговь	0	0	0	0.0	0.0	0.0	0	0	0	0.0	0.0	0.0	0	0	0.0	0
11. Завхан	0	0	0	0.0	0.0	0.0	0	0	0	0.0	0.0	0.0	0	0	0.0	0
12. Орхон	0	0	0	0.0	0.0	0.0	0	0	0	0.0	0.0	0.0	0	0	0.0	0
13. Өвөрхангай	0	0	0	0.0	0.0	0.0	0	0	0	0.0	0.0	0.0	0	0	0.0	0
14. Өмнөговь	0	0	0	0.0	0.0	0.0	0	0	0	0.0	0.0	0.0	0	0	0.0	0
15. Сүхбаатар	0	0	0	0.0	0.0	0.0	0	0	0	0.0	0.0	0.0	0	0	0.0	0
16. Сэлэнгэ	0	0	0	0.0	0.0	0.0	0	0	0	0.0	0.0	0.0	0	0	0.0	0
17. Төв	0	0	0	0.0	0.0	0.0	0	0	0	0.0	0.0	0.0	0	0	0.0	0
18. Увс	0	0	0	0.0	0.0	0.0	0	0	0	0.0	0.0	0.0	0	0	0.0	0
19. Ховд	0	0	0	0.0	0.0	0.0	0	0	0	0.0	0.0	0.0	0	0	0.0	0
20. Хөвсгөл	0	0	0	0.0	0.0	0.0	0	0	0	0.0	0.0	0.0	0	0	0.0	0
21. Хэнтий	0	0	0	0.0	0.0	0.0	0	0	0	0.0	0.0	0.0	0	0	0.0	0
Аймгийн дүн	0	0	0	0.0	0.0	0.0	0	0	0	0.0	0.0	0.0	0	0	0.0	0
22. Улаанбаатар	0	0	0	0.0	0.0	0.0	0	0	0	0.0	0.0	0.0	0	0	0.0	0
Улсын дүн	0	0	0	0.0	0.0	0.0	0	0	0	0.0	0.0	0.0	0	0	0.0	0

Аймаг хот	А23 Брюцеллэз /Brucellosis/										А69 Спирохетээр сэдээгдсэн бусад халдвар /Other spirochaetal infections/									
	Өвчлөл			10 000 хүн амд			Нас барагт	Өвчлөл			10 000 хүн амд			Нас барагт						
	2023 онд	2024 онд	5 жилийн дундаж	2023 онд	2024 онд	5 жилийн дундаж		2023 онд	2024 онд	5 жилийн дундаж	2023 онд	2024 онд	5 жилийн дундаж							
1. Архангай	2	0	0	0.2	0.0	0.0	0	0	0	0	0.0	0.0	0.0	0	0	0.0	0.0	0		
2. Баян-Өлгий	0	0	0	0.0	0.0	0.0	0	0	0	0	0.0	0.0	0.0	0	0	0.0	0.0	0		
3. Баянхонгор	1	0	1	0.1	0.0	0.1	0	0	0	0	0.0	0.0	0.0	0	0	0.0	0.0	0		
4. Булган	0	0	0	0.0	0.0	0.0	0	0	0	0	0.0	0.0	0.0	0	0	0.0	0.0	0		
5. Говь-Алтай	2	0	1	0.3	0.0	0.1	0	0	0	0	0.0	0.0	0.0	0	0	0.0	0.0	0		
6. Говьсүмбэр	0	0	0	0.0	0.0	0.0	0	0	0	0	0.0	0.0	0.0	0	0	0.0	0.0	0		
7. Дархан-Уул	0	0	0	0.0	0.0	0.0	0	0	0	0	0.0	0.0	0.0	0	0	0.0	0.0	0		
8. Дорноговь	1	0	0	0.1	0.0	0.0	0	0	0	0	0.0	0.0	0.0	0	0	0.0	0.0	0		
9. Дорнод	4	7	9	0.5	0.8	1.1	0	0	0	0	0.0	0.0	0.0	0	0	0.0	0.0	0		
10. Дундговь	0	2	0	0.0	0.4	0.1	0	0	0	0	0.0	0.0	0.0	0	0	0.0	0.0	0		
11. Завхан	0	0	0	0.0	0.0	0.0	0	0	0	0	0.0	0.0	0.0	0	0	0.0	0.0	0		
12. Орхон	0	0	0	0.0	0.0	0.0	0	0	0	0	0.0	0.0	0.0	0	0	0.0	0.0	0		
13. Өвөрхангай	0	0	0	0.0	0.0	0.0	0	0	0	0	0.0	0.0	0.0	0	0	0.0	0.0	0		
14. Өмнөговь	0	0	0	0.0	0.0	0.0	0	0	0	0	0.0	0.0	0.0	0	0	0.0	0.0	0		
15. Сүхбаатар	0	1	1	0.0	0.2	0.1	0	0	0	0	0.0	0.0	0.0	0	0	0.0	0.0	0		
16. Сэлэнгэ	0	0	0	0.0	0.0	0.0	0	0	0	0	0.0	0.0	0.0	0	0	0.0	0.0	0		
17. Төв	0	1	0	0.0	0.1	0.0	0	0	0	0	0.0	0.0	0.0	0	0	0.0	0.0	0		
18. Увс	0	1	0	0.0	0.1	0.0	0	0	0	0	0.0	0.0	0.0	0	0	0.0	0.0	0		
19. Ховд	1	0	0	0.1	0.0	0.0	0	0	0	0	0.0	0.0	0.0	0	0	0.0	0.0	0		
20. Хөвсгөл	0	0	0	0.0	0.0	0.0	0	0	0	0	0.0	0.0	0.0	0	0	0.0	0.0	0		
21. Хэнтий	1	0	0	0.1	0.0	0.0	0	0	0	0	0.0	0.0	0.0	0	0	0.0	0.0	0		
АЙМГИЙН ДҮН	12	12	14	0.1	0.1	0.1	0	0	0	0	0.0	0.0	0.0	0	0	0.0	0.0	0		
22. Улаанбаатар	4	3	3	0.0	0.0	0.0	0	0	0	0	0.0	0.0	0.0	0	0	0.0	0.0	0		
Улсын дүн	16	15	17	0.0	0.0	0.1	0	0	0	0	0.0	0.0	0.0	0	0	0.0	0.0	0		

Аймаг хот	А77 Хачигт рикеттсиоз /Tick-borne rickettsioses/						А82 Галзуу /Rabies/					
	Өвчлөл			10 000 хүн амд			Өвчлөл			10 000 хүн амд		
	2023 онд	2024 онд	5 жилийн дундаж	2023 онд	2024 онд	5 жилийн дундаж	2023 онд	2024 онд	5 жилийн дундаж	2023 онд	2024 онд	5 жилийн дундаж
1. Архангай	0	0	0	0.0	0.0	0.0	0	0	0	0.0	0.0	0.0
2. Баян-Өлгий	0	0	0	0.0	0.0	0.0	0	0	0	0.0	0.0	0.0
3. Баянхонгор	0	0	0	0.0	0.0	0.0	0	0	0	0.0	0.0	0.0
4. Булган	0	0	0	0.0	0.0	0.0	0	0	0	0.0	0.0	0.0
5. Говь-Алтай	3	0	1	0.5	0.0	0.1	0	0	0	0.0	0.0	0.0
6. Говьсүмбэр	0	0	0	0.0	0.0	0.0	0	0	0	0.0	0.0	0.0
7. Дархан-Уул	0	0	0	0.0	0.0	0.0	0	0	0	0.0	0.0	0.0
8. Дорноговь	0	0	0	0.0	0.0	0.0	0	0	0	0.0	0.0	0.0
9. Дорнод	0	0	0	0.0	0.0	0.0	0	0	0	0.0	0.0	0.0
10. Дундговь	0	0	0	0.0	0.0	0.0	0	0	0	0.0	0.0	0.0
11. Завхан	0	0	0	0.0	0.0	0.0	0	0	0	0.0	0.0	0.0
12. Орхон	0	0	0	0.0	0.0	0.0	0	0	0	0.0	0.0	0.0
13. Өвөрхангай	0	0	0	0.0	0.0	0.0	0	0	0	0.0	0.0	0.0
14. Өмнөговь	0	0	0	0.0	0.0	0.0	0	0	0	0.0	0.0	0.0
15. Сүхбаатар	0	0	0	0.0	0.0	0.0	0	0	0	0.0	0.0	0.0
16. Сэлэнгэ	0	0	0	0.0	0.0	0.0	0	0	0	0.0	0.0	0.0
17. Төв	0	0	0	0.0	0.0	0.0	0	0	0	0.0	0.0	0.0
18. Увс	0	0	0	0.0	0.0	0.0	0	0	0	0.0	0.0	0.0
19. Хөвд	0	0	0	0.0	0.0	0.0	0	0	0	0.0	0.0	0.0
20. Хөвсгөл	0	0	0	0.0	0.0	0.0	0	0	0	0.0	0.0	0.0
21. Хэнтий	0	0	0	0.0	0.0	0.0	0	0	0	0.0	0.0	0.0
Аймгийн дүн	3	0	1	0.0	0.0	0.0	0	0	0	0.0	0.0	0.0
22. Улаанбаатар	0	0	0	0.0	0.0	0.0	0	0	0	0.0	0.0	0.0
Улсын дүн	3	0	1	0.0	0.0	0.0	0	0	0	0.0	0.0	0.0

Аймаг хот	А84 Хачагаар дамжих вирус этцеофалит /TICK borne viral encephalitis/										А90 Денге чирэг /Dengue fever/									
	Өвчлөл					10 000 хүн амд					Өвчлөл					10 000 хүн амд				
	2023 онд	2024 онд	5 жилийн дундаж	2023 онд	2024 онд	5 жилийн дундаж	2023 онд	2024 онд	5 жилийн дундаж	Тасарга	2023 онд	2024 онд	5 жилийн дундаж	2023 онд	2024 онд	5 жилийн дундаж	Тасарга			
1. Архангай	0	0	0	0.0	0.0	0.0	0	0	0	0	0	0	0	0.0	0.0	0.0	0			
2. Баян-Өлгий	0	0	0	0.0	0.0	0.0	0	0	0	0	0	0	0	0.0	0.0	0.0	0			
3. Баянхонгор	0	0	0	0.0	0.0	0.0	0	0	0	0	0	0	0	0.0	0.0	0.0	0			
4. Булган	0	0	0	0.0	0.0	0.0	0	0	0	0	0	0	0	0.0	0.0	0.0	0			
5. Говь-Алтай	0	0	0	0.0	0.0	0.0	0	0	0	0	0	0	0	0.0	0.0	0.0	0			
6. Говьсүмбэр	0	0	0	0.0	0.0	0.0	0	0	0	0	0	0	0	0.0	0.0	0.0	0			
7. Дархан-Уул	0	0	0	0.0	0.0	0.0	0	0	0	0	0	0	0	0.0	0.0	0.0	0			
8. Дорноговь	0	0	0	0.0	0.0	0.0	0	0	0	0	0	0	0	0.0	0.0	0.0	0			
9. Дорнод	0	0	0	0.0	0.0	0.0	0	0	0	0	0	0	0	0.0	0.0	0.0	0			
10. Дундговь	0	0	0	0.0	0.0	0.0	0	0	0	0	0	0	0	0.0	0.0	0.0	0			
11. Завхан	0	0	0	0.0	0.0	0.0	0	0	0	0	0	0	0	0.0	0.0	0.0	0			
12. Орхон	0	0	0	0.0	0.0	0.0	0	0	0	0	0	0	0	0.0	0.0	0.0	0			
13. Өвөрхангай	0	0	0	0.0	0.0	0.0	0	0	0	0	0	0	0	0.0	0.0	0.0	0			
14. Өмнөговь	0	0	0	0.0	0.0	0.0	0	0	0	0	0	0	0	0.0	0.0	0.0	0			
15. Сүхбаатар	0	0	0	0.0	0.0	0.0	0	0	0	0	0	0	0	0.0	0.0	0.0	0			
16. Сэлэнгэ	0	0	0	0.0	0.0	0.0	0	0	0	0	0	0	0	0.0	0.0	0.0	0			
17. Төв	0	0	0	0.0	0.0	0.0	0	0	0	0	0	0	0	0.0	0.0	0.0	0			
18. Увс	0	0	0	0.0	0.0	0.0	0	0	0	0	0	0	0	0.0	0.0	0.0	0			
19. Ховд	0	0	0	0.0	0.0	0.0	0	0	0	0	0	0	0	0.0	0.0	0.0	0			
20. Хөвсгөл	0	0	0	0.0	0.0	0.0	0	0	0	0	0	0	0	0.0	0.0	0.0	0			
21. Хэнтий	0	0	0	0.0	0.0	0.0	0	0	0	0	0	0	0	0.0	0.0	0.0	0			
АЙМГИЙН ДҮН	0	0	0	0.0	0.0	0.0	0	0	0	0	0	0	0	0.0	0.0	0.0	0			
22. Улаанбаатар	0	0	0	0.0	0.0	0.0	0	0	0	0	0	0	0	0.0	0.0	0.0	0			
УЛСЫН ДҮН	0	0	0	0.0	0.0	0.0	0	0	0	0	0	0	0	0.0	0.0	0.0	0			

4. Бэлгийн замаар дамжих халдварт өвчин

Аймаг хот	А50-А53 Тэмбүү /Syphilis/										А54 Гонококкт халдвар /Gonococcal infection/																	
	Өвчлөл					10 000 хун амд					Өвчлөл					10 000 хун амд												
	2023 онд	2024 онд	5 жилийн дундаж	2023 онд	2024 онд	5 жилийн дундаж	2023 онд	2024 онд	5 жилийн дундаж	2023 онд	2024 онд	5 жилийн дундаж	2023 онд	2024 онд	5 жилийн дундаж	2023 онд	2024 онд	5 жилийн дундаж	2023 онд	2024 онд	5 жилийн дундаж							
1. Архангай	57	19	27	6.1	2.1	2.9	0	5	9	5	0.5	1.0	0.6	0	11	13	19	5	9	5	0.5	1.0	1.1	1.8	0			
2. Баян-Өлгий	1	4	6	0.1	0.3	0.5	0	45	36	48	5.1	4.1	5.4	0	1	2	4	0.2	0.3	0.7	0	3	5	8	0.5	0.9	1.4	0
3. Баянхонгор	28	36	45	3.1	4.1	5.1	0	3	5	8	0.5	0.9	1.4	0	3	1	3	1.7	0.6	1.9	0	3	1	3	1.7	0.6	1.9	0
4. Булган	1	6	7	0.2	1.0	1.1	0	19	19	14	1.8	1.7	1.3	0	41	41	45	5.7	6.4	6.4	0	134	103	141	16.0	12.3	16.9	0
5. Говь-Алтай	3	5	11	0.5	0.9	2.0	0	10	8	9	2.1	1.7	2.0	0	6	12	14	0.6	1.1	1.3	0	9	11	14	0.8	1.0	1.2	0
6. Говьсүмбэр	11	8	5	6.1	4.4	3.0	0	48	45	25	6.7	6.0	3.4	0	14	12	16	2.2	1.8	2.5	0	10	8	9	2.1	1.7	2.0	0
7. Дархан-Уул	20	39	28	1.9	3.6	2.6	0	32	14	36	4.4	2.0	5.0	0	32	14	36	4.4	2.0	5.0	0	32	14	36	4.4	2.0	5.0	0
8. Дорноговь	10	24	19	1.4	3.4	2.7	0	6	12	14	0.6	1.1	1.3	0	6	12	14	0.6	1.1	1.3	0	6	12	14	0.6	1.1	1.3	0
9. Дорнод	16	31	28	1.9	3.7	3.4	0	48	45	25	6.7	6.0	3.4	0	9	11	14	0.8	1.0	1.2	0	9	11	14	0.8	1.0	1.2	0
10. Дундговь	17	8	16	3.6	1.7	3.4	0	14	13	13	1.3	1.8	1.6	0	14	15	22	1.7	1.8	2.6	0	14	15	22	1.7	1.8	2.6	0
11. Завхан	17	18	12	2.3	2.5	1.6	0	150	98	156	11.0	7.2	11.5	0	10	14	13	1.3	1.8	1.6	0	10	14	13	1.3	1.8	1.6	0
12. Орхон	20	16	28	1.8	1.4	2.6	0	10	9	11	1.1	1.0	1.2	0	10	9	11	1.1	1.0	1.2	0	10	9	11	1.1	1.0	1.2	0
13. Өвөрхангай	48	26	42	4.1	2.3	3.6	0	392	412	495	2.2	2.3	2.8	0	364	304	387	2.2	1.8	2.4	0	364	304	387	2.2	1.8	2.4	0
14. Өмнөговь	17	45	24	2.4	6.0	3.3	0	1107	1107	1208	3.1	3.2	3.6	1	954	809	1026	2.8	2.3	3.0	0	954	809	1026	2.8	2.3	3.0	0
15. Сүхбаатар	9	9	15	1.4	1.4	2.3	0	392	412	495	2.2	2.3	2.8	0	392	412	495	2.2	2.3	2.8	0	392	412	495	2.2	2.3	2.8	0
16. Сэлэнгэ	27	13	44	2.5	1.2	4.0	0	678	695	713	4.1	4.0	4.4	1	678	695	713	4.1	4.0	4.4	1	678	695	713	4.1	4.0	4.4	1
17. Төв	16	34	22	1.7	3.7	2.3	0	1070	1107	1208	3.1	3.2	3.6	1	1070	1107	1208	3.1	3.2	3.6	1	1070	1107	1208	3.1	3.2	3.6	1
18. Увс	8	7	20	1.0	0.8	2.4	0	1070	1107	1208	3.1	3.2	3.6	1	1070	1107	1208	3.1	3.2	3.6	1	1070	1107	1208	3.1	3.2	3.6	1
19. Ховд	15	11	23	1.6	1.2	2.5	0	1070	1107	1208	3.1	3.2	3.6	1	1070	1107	1208	3.1	3.2	3.6	1	1070	1107	1208	3.1	3.2	3.6	1
20. Хөвсгөл	44	46	56	3.2	3.4	4.2	0	1070	1107	1208	3.1	3.2	3.6	1	1070	1107	1208	3.1	3.2	3.6	1	1070	1107	1208	3.1	3.2	3.6	1
21. Хэнтий	7	7	16	0.9	0.9	2.1	0	1070	1107	1208	3.1	3.2	3.6	1	1070	1107	1208	3.1	3.2	3.6	1	1070	1107	1208	3.1	3.2	3.6	1
Аймгийн дүн	392	412	495	2.2	2.3	2.8	0	590	505	639	3.3	2.9	3.6	0	590	505	639	3.3	2.9	3.6	0	590	505	639	3.3	2.9	3.6	0
22. Улаанбаатар	678	695	713	4.1	4.0	4.4	1	364	304	387	2.2	1.8	2.4	0	364	304	387	2.2	1.8	2.4	0	364	304	387	2.2	1.8	2.4	0
Улсын дүн	1070	1107	1208	3.1	3.2	3.6	1	954	809	1026	2.8	2.3	3.0	0	954	809	1026	2.8	2.3	3.0	0	954	809	1026	2.8	2.3	3.0	0

Аймаг хот	A59 Трихомониаз/Trichomoniasis/										B20-B24 ХДХВ/ДОХ /HIV/AIDS/																			
	Өвчлөл					10 000 хүн амд					Шалгах					Өвчлөл					10 000 хүн амд					Шалгах				
	2023 онд	2024 онд	5 жилийн дундаж	2023 онд	2024 онд	5 жилийн дундаж	2023 онд	2024 онд	5 жилийн дундаж	2023 онд	2024 онд	5 жилийн дундаж	2023 онд	2024 онд	5 жилийн дундаж	2023 онд	2024 онд	5 жилийн дундаж	2023 онд	2024 онд	5 жилийн дундаж	2023 онд	2024 онд	5 жилийн дундаж	2023 онд	2024 онд	5 жилийн дундаж			
1. Архангай	18	13	12	1.9	1.4	1.3	0	0	0	0	0	0	0	0	0	0	0	0	0	0	0	0	0	0	0	0	0			
2. Баян-Өлгий	4	2	7	0.4	0.2	0.6	0	0	0	0	0	0	0	0	0	0	0	0	0	0	0	0	0	0	0	0	0			
3. Баянхонгор	69	59	112	7.7	6.7	12.7	0	0	0	0	0	0	0	0	0	0	0	0	0	0	0	0	0	0	0	0	0			
4. Булган	39	8	32	6.3	1.3	5.2	0	0	0	0	0	0	0	0	0	0	0	0	0	0	0	0	0	0	0	0	0			
5. Говь-Алтай	1	0	2	0.2	0.0	0.3	0	0	0	0	0	0	0	0	0	0	0	0	0	0	0	0	0	0	0	0	0			
6. Говьсүмбэр	5	1	3	2.8	0.6	1.6	0	0	0	0	0	0	0	0	0	0	0	0	0	0	0	0	0	0	0	0	0			
7. Дархан-Уул	17	11	22	1.6	1.0	2.1	0	0	0	0	0	0	0	0	0	0	0	0	0	0	0	0	0	0	0	0	0			
8. Дорноговь	17	9	16	2.4	1.3	2.3	0	0	0	0	0	0	0	0	0	0	0	0	0	0	0	0	0	0	0	0	0			
9. Дорнод	114	59	83	13.6	7.0	10.0	0	0	0	0	0	0	0	0	0	0	0	0	0	0	0	0	0	0	0	0	0			
10. Дундговь	5	3	5	1.1	0.7	1.2	0	0	0	0	0	0	0	0	0	0	0	0	0	0	0	0	0	0	0	0	0			
11. Завхан	1	1	2	0.1	0.1	0.3	0	0	0	0	0	0	0	0	0	0	0	0	0	0	0	0	0	0	0	0	0			
12. Орхон	10	23	18	0.9	2.1	1.7	0	0	0	0	0	0	0	0	0	0	0	0	0	0	0	0	0	0	0	0	0			
13. Өвөрхангай	1	3	10	0.1	0.3	0.8	0	0	0	0	0	0	0	0	0	0	0	0	0	0	0	0	0	0	0	0	0			
14. Өмнөговь	3	28	20	0.4	3.7	2.9	0	0	0	0	0	0	0	0	0	0	0	0	0	0	0	0	0	0	0	0	0			
15. Сүхбаатар	8	5	16	1.2	0.8	2.5	0	0	0	0	0	0	0	0	0	0	0	0	0	0	0	0	0	0	0	0	0			
16. Сэлэнгэ	24	29	40	2.2	2.7	3.6	0	0	0	0	0	0	0	0	0	0	0	0	0	0	0	0	0	0	0	0	0			
17. Төв	25	13	17	2.7	1.4	1.8	0	0	0	0	0	0	0	0	0	0	0	0	0	0	0	0	0	0	0	0	0			
18. Увс	2	2	9	0.2	0.2	1.1	0	0	0	0	0	0	0	0	0	0	0	0	0	0	0	0	0	0	0	0	0			
19. Ховд	11	39	22	1.2	4.3	2.5	0	0	0	0	0	0	0	0	0	0	0	0	0	0	0	0	0	0	0	0	0			
20. Хөвсгөл	8	18	18	0.6	1.3	1.3	0	0	0	0	0	0	0	0	0	0	0	0	0	0	0	0	0	0	0	0	0			
21. Хэнтий	10	3	13	1.3	0.4	1.6	0	0	0	0	0	0	0	0	0	0	0	0	0	0	0	0	0	0	0	0	0			
Аймгийн дүн	392	329	481	2.2	1.9	2.7	0	2	0	0	0	2	0	0	0	0	0	0	0	0	0	0	0	0	0	0	0			
22. Улаанбаатар	304	209	338	1.9	1.2	2.1	0	6	5	4	0	6	5	4	0	0	0	0	0	0	0	0	0	0	0	0	0			
Улсын дүн	696	538	820	2.0	1.5	2.4	0	8	5	4	0	8	5	4	0	0	0	0	0	0	0	0	0	0	0	0	0			

5. Цусаар дамжих халдварт өвчин

Аймаг хот	B16 Вируст гепатит В /Acute hepatitis В/						B17.1 Вируст гепатит С /Acute hepatitis С/						
	Өвчлөл			10 000 хүн амд			Өвчлөл			10 000 хүн амд			
	2023 онд	2024 онд	5 жилийн дундаж	2023 онд	2024 онд	5 жилийн дундаж	2023 онд	2024 онд	5 жилийн дундаж	2023 онд	2024 онд	5 жилийн дундаж	
1. Архангай	0	1	1	0.0	0.1	0.1	0	0	0	0	0.0	0.0	0
2. Баян-Өлгий	0	3	1	0.0	0.3	0.1	0	0	1	0	0.0	0.1	0.0
3. Баянхонгор	1	0	1	0.1	0.0	0.1	0	0	0	1	0.0	0.0	0.1
4. Булган	0	0	0	0.0	0.0	0.0	0	0	0	0	0.0	0.0	0
5. Говь-Алтай	0	0	1	0.0	0.0	0.1	0	0	0	0	0.0	0.0	0
6. Говьсүмбэр	0	0	0	0.0	0.0	0.0	0	0	3	1	0.0	1.7	0.6
7. Дархан-Уул	0	0	1	0.0	0.0	0.1	0	1	0	1	0.1	0.0	0.1
8. Дорноговь	1	0	0	0.1	0.0	0.0	0	0	0	0	0.0	0.0	0
9. Дорнод	0	0	0	0.0	0.0	0.0	0	0	0	0	0.0	0.0	0
10. Дундговь	0	0	0	0.0	0.0	0.1	0	0	0	0	0.0	0.0	0
11. Завхан	0	0	0	0.0	0.0	0.0	0	0	0	0	0.0	0.0	0
12. Орхон	2	1	1	0.2	0.1	0.1	0	0	1	1	0.0	0.1	0.1
13. Өвөрхангай	1	2	1	0.1	0.2	0.1	0	0	0	0	0.0	0.0	0
14. Өмнөговь	0	0	0	0.0	0.0	0.0	0	1	0	0	0.1	0.0	0
15. Сүхбаатар	2	0	1	0.3	0.0	0.2	0	0	0	0	0.0	0.0	0
16. Сэлэнгэ	0	0	0	0.0	0.0	0.0	0	0	0	0	0.0	0.0	0
17. Төв	0	0	0	0.0	0.0	0.0	0	0	0	0	0.0	0.0	0
18. Увс	0	0	0	0.0	0.0	0.0	0	0	1	0	0.0	0.1	0.0
19. Ховд	1	0	2	0.1	0.0	0.2	0	1	0	1	0.1	0.0	0.1
20. Хөвсгөл	2	0	1	0.1	0.0	0.1	0	2	0	1	0.1	0.0	0.0
21. Хэнтий	1	0	0	0.1	0.0	0.1	0	0	1	0	0.0	0.1	0.0
Аймгийн дүн	11	7	13	0.1	0.0	0.1	0	5	7	7	0.0	0.0	0.0
22. Улаанбаатар	24	7	15	0.1	0.0	0.1	0	22	19	15	0.1	0.1	0.1
Улсын дүн	35	14	28	0.1	0.0	0.1	0	27	26	21	0.1	0.1	0

6. Бусад халдварт өвчин

Аймаг хот	А33-А35 Татран/Tetanus/					B35-B49 Мөөгөнцөргөх /Mucoses/					
	Өвчлөл			10 000 хүн амд		Өвчлөл			10 000 хүн амд		Нас баралт
	2023 онд	2024 онд	5 жилийн дундаж	2023 онд	2024 онд	5 жилийн дундаж	2023 онд	2024 онд	5 жилийн дундаж		
1. Архангай	0	0	0	0.0	0.0	0	0	0	0.0	0.0	0
2. Баян-Өлгий	0	0	0	0.0	0.0	0	0	0	0.0	0.0	0
3. Баянхонгор	0	0	0	0.0	0.0	0	11	0	1.2	0.0	0.8
4. Булган	0	0	0	0.0	0.0	0	5	14	10	2.3	1.6
5. Говь-Алтай	0	0	0	0.0	0.0	0	0	0	0	0.0	0.1
6. Говьсүмбэр	0	0	0	0.0	0.0	0	2	0	1.1	0.0	0.3
7. Дархан-Уул	0	0	0	0.0	0.0	0	16	87	34	1.5	8.0
8. Дорноговь	0	0	0	0.0	0.0	0	14	2	9	2.0	0.3
9. Дорнод	0	0	0	0.0	0.0	0	0	0	0	0.0	0.0
10. Дундговь	0	0	0	0.0	0.0	0	0	0	0	0.0	0.0
11. Завхан	0	0	0	0.0	0.0	0	29	17	21	4.0	2.4
12. Орхон	0	0	0	0.0	0.0	0	80	65	60	7.4	5.9
13. Өвөрхангай	0	0	0	0.0	0.0	0	0	0	0	0.0	0.0
14. Өмнөговь	0	0	0	0.0	0.0	0	1	1	6	0.1	0.1
15. Сүхбаатар	0	0	0	0.0	0.0	0	0	0	0	0.0	0.0
16. Сэлэнгэ	0	0	0	0.0	0.0	0	0	0	0	0.0	0.0
17. Төв	0	0	0	0.0	0.0	0	38	33	29	4.1	3.6
18. Увс	0	0	0	0.0	0.0	0	0	0	0	0.0	0.0
19. Ховд	0	0	0	0.0	0.0	0	13	14	12	1.4	1.5
20. Хөвсгөл	0	0	0	0.0	0.0	0	0	0	0	0.0	0.0
21. Хэнтий	0	0	0	0.0	0.0	0	0	0	0	0.0	0.0
Аймгийн дүн	0	0	0	0.0	0.0	0	209	233	189	1.2	1.3
22. Улаанбаатар	0	0	0	0.0	0.0	0	182	112	337	1.1	0.6
Улсын дүн	0	0	0	0.0	0.0	0	391	345	526	1.1	1.0

Аймаг хот	P36 Нярайн бактэрт үжил /Bacterial sepsis of newborn/										B50 Хумгаа /Malaria/					
	Өвчлөл			10 000 хун амд			Үсэрт Таралт	Өвчлөл			10 000 хун амд			Үсэрт Таралт		
	2023 онд	2024 онд	5 жилийн дундаж	2023 онд	2024 онд	5 жилийн дундаж		2023 онд	2024 онд	5 жилийн дундаж	2023 онд	2024 онд	5 жилийн дундаж			
1. Архангай	0	0	0	0.0	0.0	0.0	0	0	0	0	0	0	0.0	0.0	0	
2. Баян-Өлгий	2	0	1	0.2	0.0	0.1	0	0	0	0	0	0	0.0	0.0	0	
3. Баянхонгор	1	0	0	0.1	0.0	0.0	0	0	0	0	0	0	0.0	0.0	0	
4. Булган	0	0	0	0.0	0.0	0.0	0	0	0	0	0	0	0.0	0.0	0	
5. Говь-Алтай	0	0	0	0.0	0.0	0.0	0	0	0	0	0	0	0.0	0.0	0	
6. Говьсүмбэр	0	0	0	0.0	0.0	0.0	0	0	0	0	0	0	0.0	0.0	0	
7. Дархан-Уул	0	0	0	0.0	0.0	0.0	0	0	0	0	0	0	0.0	0.0	0	
8. Дорноговь	0	0	0	0.0	0.0	0.0	0	0	0	0	0	0	0.0	0.0	0	
9. Дорнод	0	0	0	0.0	0.0	0.0	0	0	0	0	0	0	0.0	0.0	0	
10. Дундговь	0	0	0	0.0	0.0	0.0	0	0	0	0	0	0	0.0	0.0	0	
11. Завхан	0	0	0	0.0	0.0	0.0	0	0	0	0	0	0	0.0	0.0	0	
12. Орхон	0	0	0	0.0	0.0	0.0	0	0	0	0	0	0	0.0	0.0	0	
13. Өвөрхангай	0	0	0	0.0	0.0	0.0	0	0	0	0	0	0	0.0	0.0	0	
14. Өмнөговь	0	0	0	0.0	0.0	0.0	0	0	0	0	0	0	0.0	0.0	0	
15. Сүхбаатар	0	0	0	0.0	0.0	0.0	0	0	0	0	0	0	0.0	0.0	0	
16. Сэлэнгэ	0	0	0	0.0	0.0	0.0	0	0	0	0	0	0	0.0	0.0	0	
17. Төв	0	0	0	0.0	0.0	0.0	0	0	0	0	0	0	0.0	0.0	0	
18. Увс	1	0	0	0.1	0.0	0.0	0	0	0	0	0	0	0.0	0.0	0	
19. Ховд	0	0	0	0.0	0.0	0.0	0	0	0	0	0	0	0.0	0.0	0	
20. Хөвсгөл	0	0	0	0.0	0.0	0.0	0	0	0	0	0	0	0.0	0.0	0	
21. Хэнтий	0	0	0	0.0	0.0	0.0	0	0	0	0	0	0	0.0	0.0	0	
АЙМГИЙН ДҮН	4	0	2	0.0	0.0	0.0	0	0	0	0	0	0	0.0	0.0	0	
22. Улаанбаатар	0	3	1	0.0	0.0	0.0	3	14	1	3	0.1	0.0	0.0	0.0	0	
Улсын дүн	4	3	3	0.0	0.0	0.0	3	14	1	3	0.0	0.0	0.0	0.0	0	

Аймаг хот	COVID-19 Коронавируст халдвар /Coronavirus disease/										A50 Төрөлхийн тэмбүү /Congenital syphilis/														
	Өвчлөл					10 000 хүн амд					Таргал					Өвчлөл					100 000 амьд төрөгчд				
	2023 онд	2024 онд	5 жилийн дундаж	2023 онд	2024 онд	5 жилийн дундаж	2023 онд	2024 онд	5 жилийн дундаж	Таргал	2023 онд	2024 онд	5 жилийн дундаж	2023 онд	2024 онд	5 жилийн дундаж	2023 онд	2024 онд	5 жилийн дундаж	Таргал					
1. Архангай	3	0	861	0.3	0.0	91.4	0	0	0	0	0	0	0	0	0	0	0.0	0.0	0.0	0					
2. Баян-Өлгий	0	7	405	0.0	0.6	35.9	0	0	0	0	0	0	0	0	0	0	0.0	0.0	0.0	0					
3. Баянхонгор	0	2	1172	0.0	0.2	131.7	0	0	0	0	0	0	0	0	0	0	0.0	0.0	0.0	0					
4. Булган	0	0	485	0.0	0.0	79.4	0	0	0	0	0	0	0	0	0	0	0.0	0.0	117.5	0					
5. Говь-Алтай	21	14	1137	3.6	2.5	196.7	0	0	0	0	0	0	0	0	0	0	0.0	0.0	0.0	0					
6. Говьсүмбэр	1	0	436	0.6	0.0	240.4	0	0	0	0	0	0	0	0	0	0	0.0	0.0	216.0	0					
7. Дархан-Уул	0	4	264	0.0	0.4	24.5	0	0	0	0	0	0	0	0	0	0	0.0	0.0	0.0	0					
8. Дорноговь	15	6	1377	2.1	0.8	192.6	0	1	0	0	0	0	0	0	0	0	353.4	0.0	63.8	0					
9. Дорнод	2	25	1097	0.2	3.0	131.0	0	0	1	0	0	0	0	0	0	0	0.0	312.5	49.1	0					
10. Дундговь	0	0	541	0.0	0.0	115.3	0	0	0	0	0	0	0	0	0	0	0.0	0.0	107.6	0					
11. Завхан	2	0	1185	0.3	0.0	162.9	0	0	0	0	0	0	0	0	0	0	0.0	0.0	0.0	0					
12. Орхон	1	0	777	0.1	0.0	71.5	0	1	0	0	0	1	0	0	0	0	167.5	0.0	245.2	0					
13. Өвөрхангай	1	8	934	0.1	0.7	80.7	0	0	0	0	0	0	0	0	0	0	0.0	0.0	0.0	0					
14. Өмнөговь	2	11	2093	0.3	1.5	291.8	0	0	0	0	0	0	0	0	0	0	0.0	0.0	0.0	0					
15. Сүхбаатар	0	0	681	0.0	0.0	105.4	0	0	0	0	0	0	0	0	0	0	0.0	0.0	66.3	0					
16. Сэлэнгэ	915	5	1447	84.0	0.5	132.9	0	0	0	0	0	0	0	0	0	0	0.0	0.0	0.0	0					
17. Төв	11	7	1196	1.2	0.8	127.9	0	0	0	0	0	0	0	0	0	0	0.0	0.0	85.5	0					
18. Увс	14	35	874	1.7	4.2	103.9	0	0	0	0	0	0	0	0	0	0	0.0	0.0	0.0	0					
19. Ховд	4	0	1253	0.4	0.0	137.5	0	0	0	0	0	0	0	0	0	0	0.0	0.0	0.0	0					
20. Хөвсгөл	1	0	661	0.1	0.0	48.4	0	1	0	0	0	0	0	0	0	0	180.8	0.0	34.5	0					
21. Хэнтий	1	3	705	0.1	0.4	89.3	0	0	0	0	0	0	0	0	0	0	0.0	0.0	59.7	0					
АЙМГИЙН ДҮН	994	127	19583	5.6	0.7	110.6	0	3	1	3	1	3	38.4	15.3	41.4	0				0					
22. Улаанбаатар	167	0	29332	1.0	0.0	179.5	0	6	4	5	69.5	51.9	54.4	1											
Улсын дүн	1161	127	48915	3.4	0.4	143.6	0	9	5	8	54.7	35.1	48.2	1						1					

Лавлагаа шатлалын эмнэлгүүд, НЭМГ-ын харъяа эрүүл мэндийн байгууллагуудын эмнэлгийн тусламж үйлчилгээний зарим үзүүлэлт /2024 оны эхний 3 сарын байдлаар/

№	Эмнэлгийн нэр	Нийт нас баралт	Үүнээс эмнэлгийн нас баралт	Эмнэлэгт хоног болоогүй нас баралт	Нас баралт								
					Эхийн эндэгдэл	1 хүртэлх насны хүүхдийн эндэгдэл	Эрэгтэй	Үүнээс			5 хүртэлх насны хүүхдийн эндэгдэл	Үүнээс эрэгтэй	
								0-6 хоногтой	7-28 хоногтой	29-өөс Дээш хоногтой			
1	УНТЭ	107	107	10	0	0	0	0	0	0	0	0	0
2	УХТЭ	50	50	15	0	0	0	0	0	0	0	0	0
3	УГТЭ	86	86	14	0	1	1	0	0	1	1	1	1
4	ЭХЭМҮТ	94	94	1	1	73	33	31	12	30	84	37	37
5	ХӨСҮТ	24	24	2	1	0	0	0	0	0	0	0	0
6	ХСҮТ	85	85	21	0	0	0	0	0	0	0	0	0
7	ГССҮТ	50	50	10	0	0	0	0	0	0	0	0	0
8	АӨСҮТ	0	0	0	0	0	0	0	0	0	0	0	0
9	СЭМҮТ	2	2	0	0	0	0	0	0	0	0	0	0
10	Хүүхдийн төв сувилал	0	0	0	0	0	0	0	0	0	0	0	0
11	УАУТХ	0	0	0	0	0	0	0	0	0	0	0	0
12	ШШЕГ	472	0	0	0	4	2	0	0	4	8	4	4
13	Геронтологийн үндэсний төв	0	0	0	0	0	0	0	0	0	0	0	0
14	Нийслэлийн эрүүл мэндийн газар	1111	339	62	0	20	13	12	4	4	25	17	17
15	Монгол Японы сургалтын эмнэлэг	19	19	3	0	0	0	0	0	0	0	0	0
16	Эх, нярай, эмэгтэйчүүдийн үндэсний төв-2	3	3	0	0	3	2	0	1	2	3	2	2
17	АШУУИС-ийн төв эмнэлэг	0	0	0	0	0	0	0	0	0	0	0	0
18	ЭМЯ-ны зөвшөөрөлтэй хувийн эмнэлгүүд	42	42	3	0	1	0	0	0	1	1	0	0
19	Бүгд	2145	901	141	2	102	51	43	17	42	122	61	61

Лавлагаа шатлалын эмнэлгүүд, НЭМГ-ын харъяа эрүүл мэндийн байгууллагуудын эмнэлгийн тусламж үйлчилгээний зарим үзүүлэлт /2024 оны эхний 3 сарын байдлаар/

№	Эмнэлгийн нэр	Хорт хавдарын нас баралт	Осол, гэмтлийн нас баралт	Эмнэлгт хэвтсэн Хүний тоо	Эмнэлгээс гарсан хүний тоо	Өвчтөн илгээх хуудсаар хэвтсэн хүний тоо			ЮНХО	Түргэн тусламжийн дуудлага		
						Бүгд	Улаанбаатар хотоос	Хөдөө орон нутгаас		Бүгд	Үүнээс: алсын	Осол, гэмтлийн дуудлага
1	УНТЭ	23	1	5878	5581	2019	966	1053	33414	11	11	0
2	УХТЭ	6	0	3909	3743	1102	0	1102	24622	0	0	0
3	УГТЭ	3	4	6395	6150	550	0	550	41229	3	3	0
4	ЭХЭМТ	8	2	7840	7592	561	331	230	51373	0	0	0
5	ХӨСҮТ	0	0	3166	3096	0	0	0	30892	0	0	0
6	ХСҮТ	83	0	3049	2808	1132	573	559	16940	0	0	0
7	ГССҮТ	0	45	5281	5121	0	0	0	42009	25	25	25
8	АӨСҮТ	0	0	1201	1164	0	0	0	9579	0	0	0
9	СЭМҮТ	0	0	2604	2504	0	0	0	52589	0	0	0
10	Хүүхдийн төв сувилал	0	0	587	549	0	0	0	3697	0	0	0
11	УАУТХ	0	0	1535	1504	289	221	68	10577	0	0	0
12	ШШЕГ	1	302	0	0	0	0	0	0	0	0	0
13	Геронтологийн үндэсний төв	0	0	0	0	0	0	0	0	0	0	0
14	Нийслэлийн эрүүл мэндийн газар	364	43	79533	77736	16232	14604	1628	505671	117739	0	15776
15	Монгол Японы сургалтын эмнэлэг	7	0	1435	1387	0	0	0	6922	0	0	0
16	Эх, нярай, эмэгтэйчүүдийн үндэсний төв-2	0	0	7825	7748	0	0	0	50786	0	0	0
17	АШУҮИС-ийн төв эмнэлэг	0	0	363	363	0	0	0	2502	0	0	0
18	ЭМЯ-ны зөвшөөрөлтэй хувийн эмнэлгүүд	31	1	16083	15629	1815	1272	543	79604	0	0	0
19	Бүгд	526	398	146684	142675	23700	17967	5733	962406	117778	39	15801

Лавлагаа шатлалын эмнэлгүүд, НЭМГ-ын харъяа эрүүл мэндийн байгууллагуудын эмнэлгийн тусламж үйлчилгээний зарим үзүүлэлт /2024 оны эхний 3 сарын байдлаар/

№	Эмнэлгийн нэр	Нийт үзлэгт эзлэх хувь					Өвчтөн илгээх хуудсаар хэвтсэн хүний тоо		Дундаж ор хоног	Эмнэлэгт хоног болоогүй нас баралтын эзлэх хувь
		Урьдчилан сэргийлэх үзлэг	Өвчний учир амбулаторт	Идэвхитэй хяналт	Гэрийн үзлэг	Улаанбаатар хотоос	Хөдөө орон нутгаас			
1	УНТЭ	4.6	95.4	0.0	0.0	47.8	52.2	6.0	9.3	
2	УХТЭ	0.3	95.1	4.6	0.0	0.0	100.0	6.6	30.0	
3	УГТЭ	1.8	98.2	0.0	0.0	0.0	100.0	6.7	16.3	
4	ЭХЭМУТ	0.1	83.0	16.9	0.0	59.0	41.0	6.8	1.1	
5	ХӨСҮТ	6.1	93.1	0.8	0.0	0.0	0.0	10.0	8.3	
6	ХСҮТ	2.3	97.7	0.0	0.0	50.6	49.4	6.0	24.7	
7	ГССҮТ	0.0	100.0	0.0	0.0	0.0	0.0	8.2	20.0	
8	АӨСҮТ	0.0	100.0	0.0	0.0	0.0	0.0	8.2	0.0	
9	СЭМУТ	5.3	85.6	9.0	0.0	0.0	0.0	21.0	0.0	
10	Хүүхдийн төв сувлал	0.0	100.0	0.0	0.0	0.0	0.0	6.7	0.0	
11	УАУГХ	11.9	88.1	0.0	0.0	76.5	23.5	7.0	0.0	
12	ШШЕГ	0.0	100.0	0.0	0.0	0.0	0.0	0.0	0.0	
13	Геронтологийн үндэсний төв	3.3	96.5	0.1	0.0	0.0	0.0	0.0	0.0	
14	Нийслэлийн эрүүл мэндийн газар	26.6	53.0	6.9	13.5	90.0	10.0	6.5	18.3	
15	Монгол Японы сургалтын эмнэлэг	6.1	93.9	0.0	0.0	0.0	0.0	5.0	15.8	
16	Эх, нярай, эмэгтэйчүүдийн үндэсний төв-2	1.2	97.3	1.4	0.0	0.0	0.0	6.6	0.0	
17	АШУУИС-ийн төв эмнэлэг	0.3	98.2	1.5	0.0	0.0	0.0	6.9	0.0	
18	ЭМЯ-ны зөвшөөрөлтэй хувийн эмнэлгүүд	10.8	88.9	0.3	0.0	70.1	29.9	5.1	7.1	
19	Бүгд	21.5	62.6	5.7	10.2	75.8	24.2	6.7	15.6	

Лавлагаа шатлалын эмнэлгүүд, НЭМГ-ын харъяа эрүүл мэндийн байгууллагуудын эмнэлгийн тусламж үйлчилгээний зарим үзүүлэлт /2024 оны эхний 3 сарын байдлаар/

№	Эмнэлгийн нэр	Нийт үзлэг	Үрджиглан саргиллах үзлэг	Өвчний үчир амбулаторт	Идэвхитэй хяналт	Гарийн үзлэг	Өвчтөн илгээх хуудсаар хэвтсэн хүний тоо			Смнэлэгт хэвтсэн хүний тоо	Ор хоног	Нас баралт			Смнэлгээс гарсан хүний тоо	Смчлэгдсэн хүний тоо
							Бүгд	Улаанбаатар хотоос	Хөдөө орон нутгаас			Бүгд	Смнэлгийн нас бараглт	Смнэлэгт хонот		
1	УНТЭ	78680	3658	75022	0	0	2019	966	1053	5878	33414	107	107	10	5581	5783.0
2	УХТЭ	42353	125	40292	1936	0	1102	0	1102	3909	24622	50	50	15	3743	3851.0
3	УГТЭ	68475	1264	67211	0	0	550	0	550	6395	41229	86	86	14	6150	6315.5
4	ЭХЭМҮТ	75079	95	62317	12667	0	561	331	230	7840	51373	94	94	1	7592	7763.0
5	ХӨСҮТ	25291	1538	23547	206	0	0	0	0	3166	30892	24	24	2	3096	3143.0
6	ХСУТ	40445	913	39532	0	0	1132	573	559	3049	16940	85	85	21	2808	2971.0
7	ГССҮТ	65351	4	65347	0	0	0	0	0	5281	42009	50	50	10	5121	5226.0
8	АӨСҮТ	20087	3	20078	2	4	0	0	0	1201	9579	0	0	0	1164	1182.5
9	СЭМҮТ	20119	1075	17227	1817	0	0	0	0	2604	52589	2	2	0	2504	2555.0
10	Хүүхдийн төв сувилал	177	0	177	0	0	0	0	0	587	3697	0	0	0	549	568.0
11	УАУ/ТХ	3330	397	2933	0	0	289	221	68	1535	10577	0	0	0	1504	1519.5
12	ШШЕГ	3409	0	3409	0	0	0	0	0	0	0	472	0	0	0	236.0
13	Геронтологийн үндэсний төв	6915	230	6674	10	1	0	0	0	0	0	0	0	0	0	0.0
14	Нийслэлийн эрүүл мэндийн газар	2723025	725579	1442282	188685	366479	16232	14604	1628	79533	505671	1111	339	62	77736	79190.0
15	Монгол Японы сургалтын эмнэлэг	43258	2626	40632	0	0	0	0	0	1435	6922	19	19	3	1387	1420.5
16	Эх, нярайн эмэгтэйчүүдийн үндэсний төв-2	42326	513	41201	612	0	0	0	0	7825	50786	3	3	0	7748	7788.0
17	АШУУИС-ийн төв эмнэлэг	9368	27	9204	137	0	0	0	0	363	2502	0	0	0	363	363.0
18	ЭМЯ-ны зөвшөөрөлтэй хувийн эмнэлгүүд	341605	36749	303753	1009	94	1815	1272	543	16083	79604	42	42	3	15629	15877.0
19	БҮГД	3609293	774796	2260838	207081	366578	23700	17967	5733	146684	962406	2145	901	141	142675	145752.0

Лавлагаа шатлалын эмнэлгүүдэд хийгдсэн эмгэг судлалын шинжилгээний үзүүлэлт
/2024 оны эхний 3 сарын байдлаар/

№	Эмнэлгийн нэр	Эдийн шинжилгээ	Эсийн шинжилгээ	Нийт нас баралт	Амьгүй төрөлт	Задлан шинжилгээ			Задлан шинжилгээ хийгдээгүй	Задлан шинжилгээний хувь	Үндсэн оноошлын зөрүү	Үндсэн оноошлын зөрүүний хувь
						Эмгэг судлалын	Шүүх эмнэлгийн	Амьгүй				
1	Арьсны өвчин судлалын үндэсний төв	160	5	0	0	0	0	0	0	0.0%	0	0.0%
2	Гэмтэл согог судлалын үндэсний төв	51	0	50	0	0	44	0	6	88.0%	0	0.0%
3	Монгол Японы сургалтын эмнэлэг	23	0	0	0	0	0	0	0	0.0%	0	0.0%
4	Сэтгэцийн эрүүл мэндийн үндэсний төв	0	1	2	0	2	0	0	0	100.0%	0	0.0%
5	Улсын гуравдугаар төв эмнэлэг	812	151	86	0	40	0	0	46	46.5%	0	0.0%
6	Улсын нэгдүгээр төв эмнэлэг	1621	79	107	0	19	1	0	87	18.7%	0	0.0%
7	Улсын хоёрдугаар төв эмнэлэг	1711	586	22	0	7	0	0	15	31.8%	0	0.0%
8	Халдварт өвчин судлалын үндэсний төв	3	0	1	0	1	0	0	0	100.0%	0	0.0%
9	Хавдар судлалын үндэсний төв	2681	2150	85	0	2	0	0	83	2.4%	0	0.0%
10	Эх хүүхдийн эрүүл мэндийн үндэсний төв	2669	355	94	23	74	1	13	19	75.2%	0	0.0%
11	Эх, нярай эмэгтэйчүүдийн үндэсний төв-2	573	349	3	4	3	0	3	0	85.7%	0	0.0%
12	Бүгд	10304	3676	450	27	148	46	16	256	44.0%	0	0.0%

**ЭМЯ-наас тусгай зөвшөөрөлтэй хувийн эмнэлгүүдийн стационарын тусламж
үйлчилгээний үзүүлэлтүүд /2024 оны эхний 3 сарын байдлаар/**

№	Эмнэлгийн нэр	Орны тоо	Эмнэлэгт хэвтсэн	Эмнэлгээс гарсан	Ор хоног	Нас барсан	Эмчлэгдсэн хүний тоо	Дундаж ор хоног	Орны эргэлт	Орны фонд ашиглалт	Орны фонд ашиглалтын хувь
А	Б	1	2	3	4	5	6	7	8	9	10
1	Агапе Хоспис	5	0	0	0	0	0.0	0.0	0.0	0.0	0.0
2	Аллерги Мед	50	178	166	1024	0	172.0	6.2	3.4	20.5	22.5
3	Амармед	45	4	1	17	0	2.5	17.0	0.1	0.4	0.4
4	Асралт мед	100	737	655	4112	0	696.0	6.3	7.0	41.1	45.2
5	Ач интернэшнл	40	62	59	353	0	60.5	6.0	1.5	8.8	9.7
6	Ачит Эх	18	215	215	1476	0	215.0	6.9	11.9	82.0	90.1
7	Ачтан	200	392	391	2276	7	395.0	5.8	2.0	11.4	12.5
8	Аюурвэд	45	38	37	290	0	37.5	7.8	0.8	6.4	7.1
9	Аюурвэд-Энх	40	529	521	3341	0	525.0	6.4	13.1	83.5	91.8
10	Баяр	30	86	86	473	0	86.0	5.5	2.9	15.8	17.3
11	Болормэлмий	20	677	677	838	0	677.0	1.2	33.9	41.9	46.0
12	Бриллиант	50	915	878	3026	4	898.5	3.4	18.0	60.5	66.5
13	Гранд Мед	100	1038	986	4740	0	1012.0	4.8	10.1	47.4	52.1
14	Грийн Хоум	13	35	18	266	16	34.5	14.8	2.7	20.5	22.5
15	Гурван Гал	100	1063	1067	5060	1	1065.5	4.7	10.7	50.6	55.6
16	Дархан Детект	35	420	385	2440	0	402.5	6.3	11.5	69.7	76.6
17	Дөрөвдүгээр эмнэлэг	100	317	317	1734	1	317.5	5.5	3.2	17.3	19.1
18	ДЭМА	15	53	53	246	0	53.0	4.6	3.5	16.4	18.0
19	Интенсивкэйр	30	231	223	1758	0	227.0	7.9	7.6	58.6	64.4
20	Интермед	90	1166	1163	4899	4	1166.5	4.2	13.0	54.4	59.8
21	Интерферон Альфа	40	627	627	3365	0	627.0	5.4	15.7	84.1	92.4
22	Манба Дацан	80	730	728	4474	0	729.0	6.1	9.1	55.9	61.5
23	Монг-Эм	49	366	349	2149	0	357.5	6.2	7.3	43.9	48.2
24	Мөнгөн гүүр	100	746	719	4446	3	734.0	6.2	7.3	44.5	48.9
25	Нандин-Эрдэнэ	35	226	207	1944	0	216.5	9.4	6.2	55.5	61.0
26	Найрамдал	30	391	361	1852	0	376.0	5.1	12.5	61.7	67.8
27	Наранмандал	23	68	68	475	0	68.0	7.0	3.0	20.7	22.7
28	Нууц Увидас	30	335	344	2206	0	339.5	6.4	11.3	73.5	80.8
29	Очирваань	50	0	0	0	0	0.0	0.0	0.0	0.0	0.0
30	Сайн сайхан медикал	20	221	210	702	0	215.5	3.3	10.8	35.1	38.6
31	Сон мед	30	202	186	1055	0	194.0	5.7	6.5	35.2	38.6
32	Сондра	10	289	287	158	0	288.0	0.6	28.8	15.8	17.4
33	Сөүл	15	434	430	1550	0	432.0	3.6	28.8	103.3	113.6
34	Топаз	40	619	590	3036	0	604.5	5.1	15.1	75.9	83.4
35	Улаанбаатар-Сонгдо	89	1114	1102	4529	6	1111.0	4.1	12.5	50.9	55.9
36	Универсаль мед	90	76	71	389	0	73.5	5.5	0.8	4.3	4.7
37	ЭмБиЖи	55	436	436	2347	0	436.0	5.4	7.9	42.7	46.9
38	ЭМЖОК	41	481	456	2263	0	468.5	5.0	11.4	55.2	60.7
39	Эндомед	10	90	89	629	0	89.5	7.1	9.0	62.9	69.1
40	Эпимон	35	476	471	3666	0	473.5	7.8	13.5	104.7	115.1
41	Бүгд	1998	16083	15629	79604	42	15877.0	5.1	7.9	39.8	43.8

**ЭМЯ-наас тусгай зөвшөөрөлтэй хувийн эмнэлгүүдийн амбулаторийн тусламж
үйлчилгээний үзүүлэлтүүд /2024 оны эхний 3 сарын байдлаар/**

№	Эмнэлгийн нэр	Нийт үзлэг	Үүнээс: Эмэгтэй	Урьдчилан сэргийлэх	Өвчний учир амбулаторг	Идэвхитэй хяналт	Гэрийн идэвхитэй үзлэг	Гэрийн дуудлагын үзлэг
A	Б	1	2	3	4	5	6	7
1	Агапе Хоспис	1164	657	0	1124	0	40	0
2	Айрис	11	9	0	11	0	0	0
3	Аллерги Мед	9385	5486	3278	6107	0	0	0
4	Амар мед	47	26	0	47	0	0	0
5	Асралт мед	8274	4481	1343	6931	0	0	0
6	Ач интернэшнл	1581	989	1260	321	0	0	0
7	Ачит Эх	227	110	25	202	0	0	0
8	Ачтан	1877	883	0	1877	0	0	0
9	Аюурвэд	15	9	0	15	0	0	0
10	Аюурвэд-Энх	8644	5311	0	8644	0	0	0
11	Баяр	110	57	0	110	0	0	0
12	Баясалгий	0	0	0	0	0	0	0
13	Болормэлмий	7390	4718	0	7390	0	0	0
14	Бриллиант	12752	7978	3750	9000	2	0	0
15	Бэст Мед	351	199	0	351	0	0	0
16	Гипноз мед	0	0	0	0	0	0	0
17	Гранд Мед	19151	10051	6146	12270	735	0	0
18	Грийн Хоум	0	0	0	0	0	0	0
19	Гурван Гал	36416	19381	46	36369	1	0	0
20	Гэр бүлийн сайн сайхны нийгэмлэг	1103	1086	0	1103	0	0	0
21	Дархан Детект	1755	1047	0	1755	0	0	0
22	Дорны Увидас	207	113	0	207	0	0	0
23	Дөрөвдүгээр эмнэлэг	7719	3288	5164	2555	0	0	0
24	ДЭМА	339	216	0	339	0	0	0
25	Жан мин	109	66	0	109	0	0	0
26	Зимо дентал	2829	1630	615	2214	0	0	0
27	Интенсив кэйр	4637	1927	0	4637	0	0	0
28	Интермед	39009	24361	4149	34860	0	0	0
29	Интернейшнл СОС	12587	2639	2163	10424	0	0	0
30	Интерферон Альфа	12500	6922	0	12408	92	0	0
31	Итгэл	302	161	0	302	0	0	0
32	Кидние кэйр	2452	816	0	2452	0	0	0
33	Киото	60	40	0	60	0	0	0
34	Клевер Мед	168	151	0	168	0	0	0
35	Ли Жин Жи	1043	594	0	1043	0	0	0
36	Люкс диалез	0	0	0	0	0	0	0
37	Манба Дацан	3278	2242	0	3278	0	0	0
38	Маристоп	0	0	0	0	0	0	0
39	Маршал Дентал	0	0	0	0	0	0	0
40	Медкэйр	464	464	0	464	0	0	0
41	Мобио	295	189	0	295	0	0	0

42	Монгол Солонгосын Дорны Анагаах Ухааны Төв	3230	1893	0	3230	0	0	0
43	Монг-Эм	1406	892	0	1406	0	0	0
44	Мөнгөн гүүр	12798	7658	887	11911	0	0	0
45	Нандин Эрдэнэ	260	168	0	260	0	0	0
46	Найрамдал	1123	635	0	1123	0	0	0
47	Наранмандал	153	90	0	153	0	0	0
48	НАСС	6294	3659	0	6294	0	0	0
49	Номин төгөлдөр	242	128	10	232	0	0	0
50	Нууц Увидас	721	407	0	721	0	0	0
51	Нура	0	0	0	0	0	0	0
52	НЭИ	558	365	0	558	0	0	0
53	Очир Дент	62	42	0	62	0	0	0
54	Очирваань	391	391	0	391	0	0	0
55	Өөжин мед	3100	3100	0	3100	0	0	0
56	Перфект	415	345	0	415	0	0	0
57	Пи Ди Ай Си	981	598	0	981	0	0	0
58	Принцесс	267	257	0	267	0	0	0
59	Сайн сайхан медикал	2182	1313	0	2182	0	0	0
60	Санни Смайл	327	198	0	327	0	0	0
61	Си Эл Даблю Эйч	2064	1952	0	2064	0	0	0
62	Сон мед	3932	2664	262	3618	52	0	0
63	Сондра	3274	2152	0	3274	0	0	0
64	Сонрисас	184	95	0	184	0	0	0
65	СОС Медика Монголиа	3799	1188	2462	1313	0	0	24
66	Сөүл	15178	9310	1597	13581	0	0	0
67	Топаз	4511	2780	1200	3311	0	0	0
68	Улаанбаатар-Сонгдо	17189	10112	2320	14810	59	0	0
69	Универсаль мед	438	405	4	434	0	0	0
70	Адоре имплант клиник	660	406	0	660	0	0	0
71	Ханна	47	39	0	47	0	0	0
72	Эм Би Жи	3246	1605	0	3246	0	0	0
73	ЭМЖК	51145	27515	0	51115	30	0	0
74	Эндомед	1019	688	0	1019	0	0	0
75	Эпимон	1088	546	68	952	38	30	0
76	Юу Би Өү Эс Эс Ти И Эм	1070	631	0	1070	0	0	0
77	Бүгд	341605	192524	36749	303753	1009	70	24

Эрхлэгч: Б.Нарантуяа
Эрүүл мэндийн хөгжлийн төвийн захирал

Мэдээ хянасан: Б.Доржмягмар
Мэдээлэл, технологийн албаны дарга

С.Даваажаргал
Мэдээлэл, технологийн албаны ахлах
мэргэжилтэн

Мэдээ нэгтгэсэн: Х.Дэлгэрмаа
Мэдээлэл, технологийн албаны мэргэжилтэн

Хэвлэлийн эх бэлтгэсэн: Д.Уранчимэг
Мэдээлэл, технологийн албаны ажилтан