



Эрүүл мэндийн
хөгжлийн төв

2022.01.07

ЭРҮҮЛ МЭНДИЙН СТАТИСТИКИЙН МЭДЭЭЛЭЛ

2021 ОНЫ ЖИЛИЙН ЭЦСИЙН БАЙДЛААР

Улаанбаатар хот

Энэхүү товхимолын дэлгэрэнгүй мэдээллийг
www.hdc.gov.mn цахим хуудаснаас татаж харна уу!

Эрүүл мэндийн хөгжлийн төв
Эрүүл мэндийн мэдээллийн албанаас эрхлэн гаргав.

Шуудангийн хаяг: 14210 Улаанбаатар, Сүхбаатар дүүрэг, Энхтайвны
гудамж, 13в байр

E-mail: admin@hdc.gov.mn, www.hdc.gov.mn

Факс: 976-11-320633

Утас: 7011-1485
7012-8801

ГАРЧИГ	
ЗУРГИЙН ЖАГСААЛТ	4
ХҮСНЭГТИЙН ЖАГСААЛТ	4
ЭРҮҮЛ МЭНДИЙН СТАТИСТИК ҮЗҮҮЛЭЛТҮҮД	5
1. ЭХ, ХҮҮХДИЙН ЭРҮҮЛ МЭНД	6
1.1. Төрөлт	6
1.2. Хүүхдийн эрүүл мэнд	7
1.3. Эхийн эндэгдэл	8
1.4. Нялхсын эндэгдэл	9
1.5. Тав хүртэлх насны хүүхдийн эндэгдэл	10
2. ЭМНЭЛГИЙН ТУСЛАМЖ ҮЙЛЧИЛГЭЭНИЙ ҮЗҮҮЛЭЛТ	11
2.1 Амбулаторийн тусламж үйлчилгээ	11
2.2 Халдварт бус өвчний эрт илрүүлэг үзлэгийн мэдээлэл	12
2.3 Жирэмсний хяналт	12
2.4 Үр хөндөлт	14
2.5 Түргэн тусламжийн дуудлага	15
2.6 Хэвтэн эмчлүүлэгчдийн тусламж үйлчилгээ	17
3. ХҮН АМЫН НАС БАРАЛТ	18
4. ЭМГЭГ СУДЛАЛЫН ШИНЖИЛГЭЭ	20
5. ХАЛДВАРТ ӨВЧИН	21
5.1. Халдварт өвчний нас баралт	21
5.2. Амьсгалын замын халдварт өвчин	21
5.3. Бэлгийн замаар дамжих халдварт өвчин	22
5.4. Коронавируст халдвар /COVID-19/	23

ЗУРГИЙН ЖАГСААЛТ

Зураг 1. 1 Төрсөн эх, амьд төрсөн нярайн тоо	7
Зураг 1. 2 Эхийн эндэгдэл, 100 000 амьд төрөлтөд	8
Зураг 1. 3 Нялхсын эндэгдэл, 1000 амьд төрөлтөд	9
Зураг 1. 4 Нялхсын эндэгдэл, 1000 амьд төрөлтөд, аймгаар	9
Зураг 1. 5 Перинаталь эндэгдэл, 1000 нийт төрөлтөд, аймгаар	10
Зураг 1. 6 Хүүхдийн эндэгдэл, 1000 амьд төрөлтөд	10
Зураг 1. 7 Тав хүртэлх насны хүүхдийн эндэгдэл, 1000 амьд төрөлтөд, аймгаар	11
Зураг 2. 1 Жирэмсний эрт хяналтын хувь, аймгаар	13
Зураг 2. 2 Түргэн тусламжийн дуудлагын тоо	16
Зураг 3. 1 Нас баралт, /бодит тоогоор/	18
Зураг 5. 1 Амьсгалын замын халдварт өвчний тохиолдол	22
Зураг 5. 2 Бэлгийн замаар дамжих халдварт өвчний тохиолдол	22
Зураг 5.3 Коронавируст халдварын өвчлөл, /хүйс, насны бүлгээр/	23
Зураг 5. 4 Коронавируст халдвар, аймгаар	23

ХҮСНЭГТИЙН ЖАГСААЛТ

Хүснэгт 1. 1 Төрөлт, төрөх үед үзүүлсэн эмнэлгийн тусламж, хувиар	6
Хүснэгт 1. 2 Амьд төрсөн хүүхэд, эхийн тээлтийн хугацаа, хувиар	7
Хүснэгт 1. 3 Тав хүртэлх насны хүүхдийн жингийн мэдээ, хувиар	8
Хүснэгт 2. 1 Эмчийн үзлэг, эмнэлгийн төрлөөр, хувиар	12
Хүснэгт 2. 2 Жирэмсний хяналт, хувиар	13
Хүснэгт 2. 3 Шинээр хяналтад хамрагдсан жирэмсэн эмэгтэйчүүдийн БЗДХ-ын шинжилгээний үзүүлэлт	14
Хүснэгт 2.4 Үр хөндөлтийн түвшин	15
Хүснэгт 2. 5 Түргэн тусламжийн дуудлага, аймгаар	16
Хүснэгт 2. 6 Стационарын тусламж, үйлчилгээний зарим үзүүлэлтүүд	17
Хүснэгт 3. 1 Осол гэмтэл, гадны шалтгаант нас баралтад эзлэх хувь	19
Хүснэгт 4. 1 Эмгэг судлалын шинжилгээний үзүүлэлт, аймгаар	20
Хүснэгт 5. 1 Халдварт өвчний тохиолдол, нас баралт, төрлөөр	21

Эрүүл мэндийн статистик үзүүлэлтүүд /2020, 2021 оны жилийн эцсийн байдлаар/

№	Үзүүлэлт	Нэгж	2020 он	2021 он	Өсөлт бууралт
1	Төрсөн эх	Бодит тоо	75694	71166	-4528
2	Амьд төрсөн хүүхэд	Бодит тоо	76261	71659	-4602
3	Амьгүй төрсөн хүүхэд	Бодит тоо	413	397	-16
		1000 нийт төрөлтөд	5.4	5.5	0.1
4	Эхийн эндэгдэл	Бодит тоо	23	68	45
		100 000 амьд төрөлтөд	30.2	94.9	64.7
5	5 хүртэлх насны хүүхдийн эндэгдэл /0-4 нас 364 хоног/	Бодит тоо	1065	993	-72
		1000 амьд төрөлтөд	14.0	13.9	-0.1
6	Үүнээс: Нялхсын эндэгдэл /0-364 хоног/	Бодит тоо	878	829	-49
		1000 амьд төрөлтөд	11.5	11.6	0.1
	Үүнээс: Нярайн эндэгдэл /0-28 хоног/	Бодит тоо	596	591	-5
		1000 амьд төрөлтөд	7.8	8.2	0.4
	Үүнээс: Нярайн эрт үеийн эндэгдэл /0-6 хоног/	Нялхсын эндэгдэлд эзлэх хувь	67.9	71.3	3.4
		Бодит тоо	439	452	13
	Үүнээс: Нярайн хожуу үеийн эндэгдэл /7-28 хоног/	Нярайн эндэгдэлд эзлэх хувь	73.7	76.5	2.8
		Бодит тоо	157	139	-18
		Нярайн эндэгдэлд эзлэх хувь	26.3	23.5	-2.8
		Бодит тоо	852	849	-3
7	Перинаталь эндэгдэл	1000 нийт төрөлтөд	11.1	11.8	0.7
8	Нийт нас баралт	Бодит тоо	15922	19931	4009
9	Эмнэлгийн нас баралт	Бодит тоо	4462	6941	2479
		Хувь	28.0	34.8	6.8
10	Эмнэлэгт хоног болоогүй нас баралт	Бодит тоо	1086	1285	199
		Хувь	24.3	18.5	-5.8
11	Жирэмсний эрт хяналт	Хувь	89.9	90.6	0.7
12	Эмчлэгдсэн хүний тоо	Бодит тоо	836277	931817	95540
13	Ор хоног	Бодит тоо	5805748	7006267	1200519
		Бодит тоо	33376	575989	542613
14	Халдварт өвчин	10 000 хүн амд	101.2	1715.5	1614.3
		Бодит тоо	6751	2729	-4022
15	Амьсгалын замын халдварт өвчин	10 000 хүн амд	20.8	8.1	-12.7
		Бодит тоо	16157	9340	-6817
16	Бэлгийн замаар дамжих халдварт өвчин	10 000 хүн амд	49.9	27.8	-22.1
		Бодит тоо	5265	1063	-4202
17	Гэдэсний халдварт өвчин	10 000 хүн амд	16.3	3.2	-13.1
		Бодит тоо	299	106	-193
18	Зоонозын халдварт өвчин	10 000 хүн амд	0.9	0.3	-0.6
		Бодит тоо	218	99	-119
19	Цусаар дамжих халдварт өвчин	10 000 хүн амд	0.7	0.3	-0.4
		Бодит тоо	4686	562652	557966
20	Бусад халдварт өвчин	Бодит тоо	4686	562652	557966
		10 000 хүн амд	14.5	1675.8	1661.3

1. Эх, хүүхдийн эрүүл мэнд

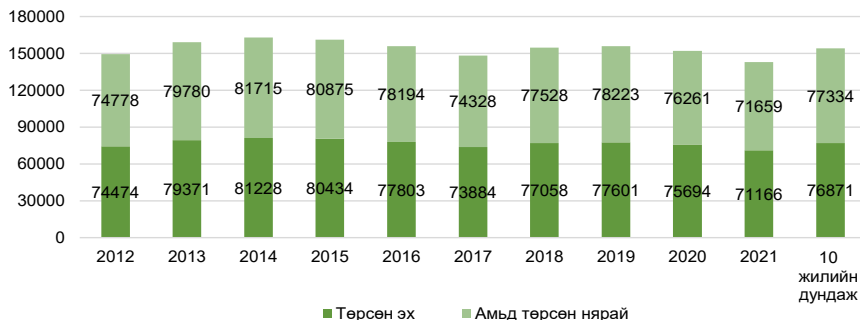
1.1. Төрөлт

Улсын хэмжээнд 2021 оны жилийн эцсийн байдлаар 71166 эх төрсөн нь өнгөрсөн оны мөн үеэс 4528 төрөлтөөр буюу 6.0 хувиар буурсан байна. Төрөлтийн тоо өмнөх оны мөн үетэй харьцуулахад Булган, Баян-Өлгий, Төв, Говьсүмбэр, Сүхбаатар, Архангай аймагт 14-76 төрөлтөөр нэмэгдэж, бусад аймгууд болон Улаанбаатар хотод 11-3275 төрөлтөөр буурсан үзүүлэлттэй байна. Төрсөн эхчүүдийн 54064 нь буюу 76.0 хувь нь эмчийн хяналтын үзлэгт 6 ба түүнээс дээш удаа хамрагдсан байна. Нийт төрөлтийн 0.3 хувийг гэрийн төрөлт эзэлж байгаа бөгөөд Говьсүмбэр, Дундговь, Төв, Дорнод, Сүхбаатар, Говь-Алтай, Баян-Өлгий, Дархан-Уул, Булган аймгуудад улсын дундажаас 0.1-0.5 хувиар өндөр байна. 2021 оны жилийн эцсийн байдлаар мэс заслын аргаар төрсөн эхчүүд 27.5 хувийг эзэлж байгаа ба 23.1 хувь нь төрөлтийн хүндрэлтэй, 76.9 хувь нь хүндрэлгүй төрсөн байна.

Хүснэгт 1.1 Төрөх үед үзүүлсэн эмнэлгийн тусламж, хувиар

№	Аймаг/хот	Төрөлтийн эзлэх хувь					20 хүртэлх насны төрөлт	35-аас дээш насны төрөлт
		Аймаг, хотын нэгдсэн эмнэлэг	Хувийн эмнэлэг	Сумын нэгдсэн эмнэлэг	Сумын эмнэлэг	Гэртээ		
А	Б	1	2	3	4	5	6	7
1	Архангай	83.3	0.0	0.0	16.4	0.3	4.0	16.0
2	Баян-Өлгий	84.2	0.0	0.0	15.4	0.4	1.2	15.4
3	Баянхонгор	91.6	0.0	0.0	8.2	0.2	5.0	18.1
4	Булган	83.4	0.0	0.0	16.3	0.4	4.9	20.5
5	Говь-Алтай	91.9	0.0	0.0	7.7	0.4	4.0	19.2
6	Говьсүмбэр	98.7	0.0	0.0	0.4	0.8	4.4	21.0
7	Дархан-Уул	99.5	0.0	0.0	0.1	0.4	3.7	21.9
8	Дорноговь	76.9	0.0	21.8	1.0	0.2	4.8	20.2
9	Дорнод	96.9	0.0	0.0	2.6	0.5	4.9	21.5
10	Дундговь	90.8	0.0	0.0	8.5	0.7	6.2	19.2
11	Завхан	63.7	0.0	27.8	8.3	0.2	3.8	19.7
12	Орхон	99.8	0.0	0.0	0.1	0.1	3.3	21.1
13	Өвөрхангай	77.2	0.0	14.6	8.1	0.1	5.5	18.2
14	Өмнөговь	81.9	0.0	0.0	17.8	0.3	6.0	19.2
15	Сүхбаатар	92.2	0.0	0.0	7.4	0.4	3.5	20.8
16	Сэлэнгэ	52.3	0.0	34.9	12.6	0.2	4.6	20.4
17	Төв	83.8	0.0	0.0	15.7	0.5	4.5	23.2
18	Увс	85.4	0.0	0.0	14.4	0.2	2.9	15.7
19	Ховд	85.7	0.0	6.7	7.2	0.3	3.1	17.9
20	Хөвсгөл	85.8	0.0	0.0	13.9	0.3	4.8	17.2
21	Хэнтий	81.5	0.0	9.9	8.4	0.2	4.9	21.4
22	Аймгийн дундаж	85.2	0.0	5.3	9.2	0.3	4.1	19.1
23	Улаанбаатар	91.1	8.7	0.0	0.0	0.3	3.1	22.6
24	Улсын дундаж	88.2	4.4	2.6	4.5	0.3	3.6	20.8

Зураг 1.1 Төрсөн эх, амьд төрсөн нярайн тоо



1.2. Хүүхдийн эрүүл мэнд

2021 оны жилийн эцсийн байдлаар улсын хэмжээнд 71659 хүүхэд амьд төрсөн нь өнгөрсөн оны мөн үеэс 4602 хүүхдээр буюу 6.0 хувиар буурчээ. Төрөлтийн түвшин 1000 хүн амд 22.2 байна. Амьд төрсөн хүүхдийн 36713 буюу 51.2 хувь нь хүү, 34946 буюу 48.8 хувь нь охин байна. Төрөх үеийн хүйсийн харьцаа 100 охинд ойролцоогоор 105 хүү ногдож байна. Амьд төрсөн нийт хүүхдээс 3009 нярай буюу 4.2 хувь нь 2500 грамаас доош жинтэй, 541 тохиолдол буюу 0.8 хувь нь төрөлхийн гажигтай төрсөн байна. Төрсний дараа 1 цагийн дотор хөхөө амласан хүүхдийн эзлэх хувь 95.9 байна. Дутуу төрөлтийн түвшин 1000 амьд төрөлтөд 63.4 байна. Амьгүй төрөлтийн түвшин 1000 нийт төрөлтөд 5.5 байна.

Хүснэгт 1.2 Амьд төрсөн хүүхэд, эхийн тээлтийн хугацаа, хувиар

№	Аймаг/хот	Эхийн тээлтийн хугацаа эзлэх хувь					Төрөлхийн гажигтай төрсөн	2500 гр-аас доош жинтэй төрсөн хүүхэд
		22-28 долоо хоногтой	29-32 долоо хоногтой	33-36 долоо хоногтой	37-42 долоо хоногтой	42 долоо хоногос дээш		
А	Б	1	2	3	4	5	6	7
1	Архангай	0.1	0.7	2.9	96.3	0.1	0.4	3.8
2	Баян-Өлгий	0.1	0.9	3.6	95.4	0.0	0.5	5.1
3	Баянхонгор	0.1	1.0	5.1	93.9	0.0	0.9	4.1
4	Булган	0.2	0.7	7.1	91.8	0.1	1.0	3.8
5	Говь-Алтай	0.2	0.6	3.9	95.1	0.1	1.0	5.2
6	Говьсүмбэр	0.0	0.0	4.8	95.2	0.0	0.2	3.1
7	Дархан-Уул	0.0	0.3	3.7	94.3	1.6	0.5	2.9
8	Дорноговь	0.0	0.1	3.0	96.8	0.0	0.6	2.7
9	Дорнод	0.2	0.4	3.6	95.7	0.1	1.5	3.4
10	Дундговь	0.0	0.6	4.0	95.4	0.0	0.7	2.6
11	Завхан	0.2	0.8	4.8	94.2	0.0	1.3	4.4
12	Орхон	0.6	0.8	4.8	93.9	0.0	1.4	4.3
13	Өвөрхангай	0.1	0.8	4.1	95.0	0.0	0.3	3.2
14	Өмнөговь	0.2	1.0	4.5	92.6	1.6	1.3	3.6
15	Сүхбаатар	0.3	0.7	4.5	94.5	0.0	0.7	3.3
16	Сэлэнгэ	0.1	0.4	5.1	94.4	0.0	0.2	3.0
17	Төв	0.2	0.8	6.0	93.0	0.0	0.4	3.5
18	Увс	0.1	0.7	3.7	95.5	0.0	0.4	3.9
19	Ховд	0.2	0.6	5.2	94.0	0.0	0.7	3.3
20	Хөвсгөл	0.2	0.4	4.9	93.8	0.8	2.0	3.0
21	Хэнтий	0.2	0.7	3.3	95.9	0.0	0.5	2.8
22	Аймгийн дундаж	0.2	0.6	4.3	94.6	0.2	0.8	3.6
23	Улаанбаатар	0.4	1.0	6.1	92.4	0.1	0.7	4.7
24	Улсын дундаж	0.3	0.8	5.2	93.5	0.2	0.8	4.2

2021 оны жилийн эцсийн байдлаар тав хүртэлх насны хүүхдийн өсөлт хөгжлийн хяналтад 1840911 хүүхэд хамрагдсанаас 0.22 хувь нь туранхай, 0.14 хувь нь тураалтай, 0.20 хувь нь өсөлтийн хоцрогдолтой байна.

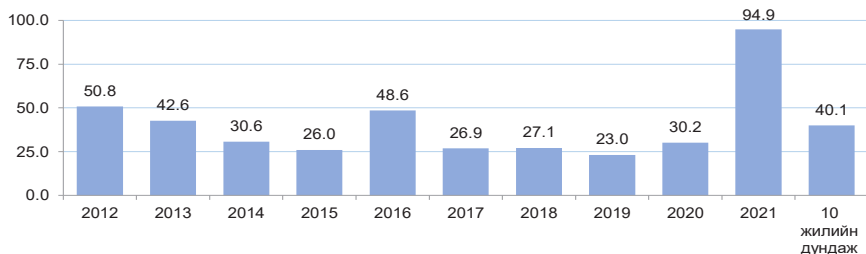
Хүснэгт 1.3 Тав хүртэлх насны хүүхдийн жингийн мэдээ, хувиар

№	Аймаг/хот	Бүгд	Жингийн мэдээ			А амин дэм уусан	Д амин дэм уусан	Олон найрлагат бичил тэжээл хэрэглэсэн
			Туранхай	Тураалтай	Өсөлтийн хоцрогдолтой			
А	Б	1	2	3	4	5	6	7
1	Архангай	63042	0.07	0.21	0.16	12.60	44.71	5.61
2	Баян-Өлгий	44219	0.43	0.40	0.20	21.24	2.56	2.35
3	Баянхонгор	72704	0.71	0.46	1.33	11.55	31.98	5.98
4	Булган	29608	0.02	0.08	0.02	18.93	26.69	4.59
5	Говь-Алтай	24577	0.49	0.39	1.00	18.92	42.04	15.73
6	Говьсүмбэр	6229	0.16	0.03	0.00	25.57	0.00	9.31
7	Дархан-Уул	96451	0.16	0.04	0.07	13.17	72.86	4.19
8	Дорноговь	50540	0.07	0.02	0.00	11.97	59.54	8.17
9	Дорнод	54579	0.14	0.14	0.15	13.50	47.94	1.19
10	Дундговь	19396	0.07	0.01	0.00	20.09	30.01	2.20
11	Завхан	45813	0.11	0.04	0.08	14.54	52.85	11.55
12	Орхон	71491	0.29	0.10	0.34	12.10	73.57	1.22
13	Өвөрхангай	47538	0.29	0.16	0.23	20.71	55.74	0.31
14	Өмнөговь	47694	0.36	0.08	0.25	16.93	56.77	6.67
15	Сүхбаатар	31593	0.35	0.11	0.22	14.90	25.39	5.83
16	Сэлэнгэ	36203	0.08	0.04	0.01	25.64	6.73	3.34
17	Төв	24373	0.08	0.01	0.01	22.96	22.34	4.78
18	Увс	64851	0.60	0.29	0.32	11.58	29.68	0.22
19	Ховд	64204	0.17	0.13	0.10	11.67	42.28	3.96
20	Хөвсгөл	60180	0.11	0.08	0.13	26.15	59.83	18.02
21	Хэнтий	26690	0.50	0.09	0.36	21.38	48.13	10.49
22	Аймгийн дундаж	981975	0.26	0.15	0.26	15.97	45.29	5.50
23	Улаанбаатар	858936	0.16	0.13	0.12	10.75	22.37	2.22
24	Улсын дундаж	1840911	0.22	0.14	0.20	13.54	34.59	3.97

1.3. Эхийн эндэгдэл

Улсын хэмжээнд 2021 оны жилийн эцсийн байдлаар эхийн эндэгдлийн 68 тохиолдол бүртгэгдэж, 100000 амьд төрөлтөд 94.9 ногдож байна. Сүүлийн 10 жилийн дундажаар 100 000 амьд төрөлтөд ногдох эхийн эндэгдэл 40.1 байна. Коронавирусын шалтгаанаар 46 эх эндсэн байна.

Зураг 1.2 Эхийн эндэгдэл, 100 000 амьд төрөлтөд

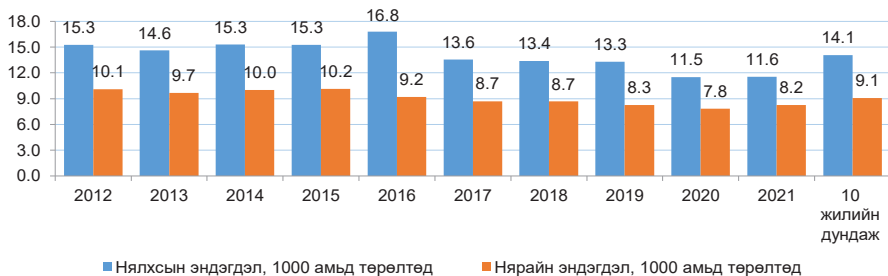


1.4. Нялхсын эндэгдэл

Улсын хэмжээнд 2021 оны жилийн эцсийн байдлаар нялхсын эндэгдлийн 829 тохиолдол бүртгэгдэж, 1000 амьд төрөлтөд 11.6 ногдож байгаа нь өнгөрсөн оны мөн үетэй харьцуулахад 49 тохиолдлоор буурсан үзүүлэлттэй байна. Нялхсын эндэгдлийн 56.0 хувь нь эрэгтэй, 44.0 хувь нь эмэгтэй хүүхэд байна.

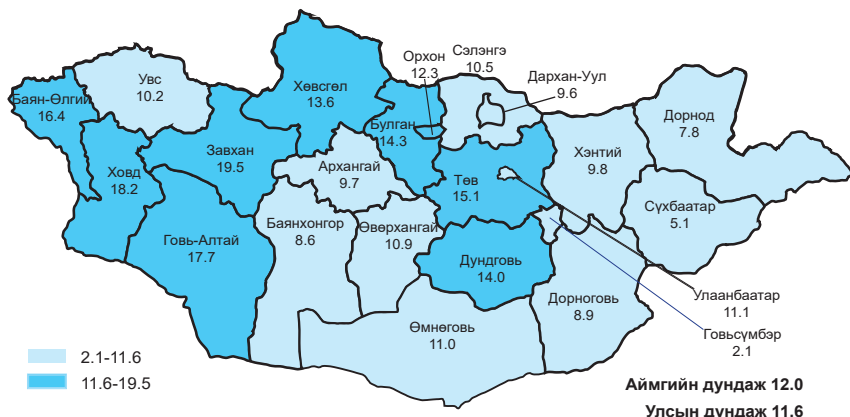
Нялхсын эндэгдлийн 71.3 хувийг нярайн эндэгдэл эзэлж байгаа ба 1000 амьд төрөлтөд ногдох нярайн эндэгдэл 8.2 байна. Нярайн эндэгдлийн нийт 591 тохиолдлын 452 буюу 76.5 хувь нь эрт үеийн эндэгдэл, 139 буюу 23.5 хувийг хожуу үеийн эндэгдэл тус тус эзэлж байна.

Зураг 1.3 Нялхсын эндэгдэл, 1000 амьд төрөлтөд



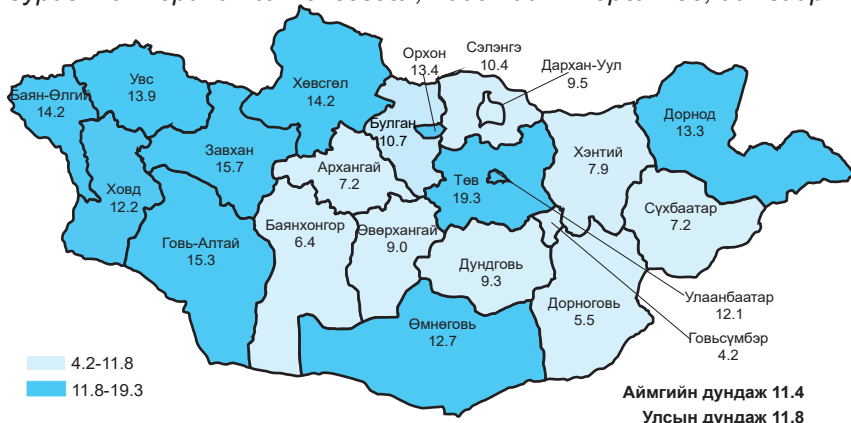
2021 оны жилийн эцсийн байдлаар 1000 амьд төрөлтөд ногдох нялхсын эндэгдлийг аймгуудаар харьцуулбал: Завхан (19.5), Ховд (18.2), Говь-Алтай (17.7), Баян-Өлгий (16.4), Төв (15.1), Булган (14.3), Дундговь (14.0), Хөвсгөл (13.6), Орхон (12.3) аймгуудад улсын дундаж үзүүлэлтээс өндөр байна.

Зураг 1.4 Нялхсын эндэгдэл, 1000 амьд төрөлтөд, аймгаар



Нялхсын эндэгдлийг шалтгаанаар авч үзвэл: Перинаталь үеийн эмгэг 61.6 хувь, амьсгалын тогтолцооны эмгэг 5.7 хувь, төрөлхийн хөгжлийн гажиг 15.1 хувийг тус тус эзэлж байна.

Зураг 1.5 Перинаталь эндэгдэл, 1000 нийт төрөлтөд, аймгаар



1.5. Тав хүртэлх насны хүүхдийн эндэгдэл

Улсын хэмжээнд 2021 оны жилийн эцсийн байдлаар тав хүртэлх насны хүүхдийн эндэгдлийн 993 тохиолдол бүртгэгдэж, 1000 амьд төрөлтөд 13.9 ногдож байгаа нь өмнөх оны мөн үетэй харьцуулахад 72 тохиолдлоор буюу 1000 амьд төрөлтөд 0.1-оор буурсан байна.

Тав хүртэлх насандаа эндсэн хүүхдийн 549 тохиолдол буюу 55.3 хувь нь эрэгтэй, 444 тохиолдол буюу 44.7 хувь нь эмэгтэй хүүхэд байна. Нийт тохиолдлын 20.4 хувь нь эмнэлгээс гадуур, 79.6 хувь нь эмнэлэгт нас барсан ба үүнээс хоног болоогүй нас баралт 26.4 хувийг эзэлж байна.

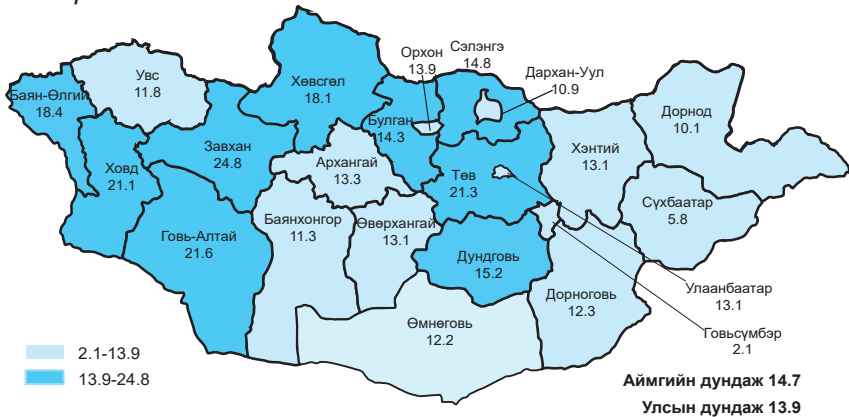
Зураг 1.6 Хүүхдийн эндэгдэл, 1000 амьд төрөлтөд



Шалтгаанаар авч үзвэл: Нийт эндэгдлийн 88.8 хувь нь өвчнөөр, 11.2 хувь нь осол, гэмтлийн улмаас эндсэн байна. Перинаталь үед үүссэн эмгэг 51.5 хувь, амьсгалын тогтолцооны эмгэг 5.8 хувь, төрөлхийн хөгжлийн гажиг 14.6 хувийг тус тус эзэлж байна.

Аймгуудаар харьцуулбал 1000 амьд төрөлтөд ногдох тав хүртэлх насны хүүхдийн эндэгдэл Завхан (24.8), Говь-Алтай (21.6), Төв (21.3), Ховд (21.1), Баян-Өлгий (18.4), Хөвсгөл (18.1), Дундговь (15.2), Сэлэнгэ (14.8), Булган (14.3) аймгуудад улсын дундаж үзүүлэлтээс өндөр байна.

Зураг 1.7 Тав хүртэлх насны хүүхдийн эндэгдэл, 1000 амьд төрөлтөд, аймгаар



2. ЭМНЭЛГИЙН ТУСЛАМЖ ҮЙЛЧИЛГЭЭНИЙ ҮЗҮҮЛЭЛТ

2.1 Амбулаторийн тусламж үйлчилгээ

Улсын хэмжээнд 2021 оны жилийн эцсийн байдлаар нийт 16651444 эмчийн үзлэг хийгдсэнээс 30.5 хувийг урьдчилан сэргийлэх үзлэг, 48.7 хувийг өвчний учир амбулаторт, 9.3 хувийг идэвхитэй хяналтын үзлэг, 11.5 хувийг гэрийн үзлэг тус тус эзэлж байна.

Нэг их эмчид ногдох үзлэгийн тоо 1340 байна. Өмнөх оны мөн үетэй харьцуулахад урьдчилан сэргийлэх үзлэг (2.0) хувиар өсч, гэрийн үзлэг (1.9), идэвхитэй хяналт (0.1) хувиар буурч, өвчний учир амбулаторийн үзлэг өмнөх оны мөн үетэй ижил байна.

Хүснэгт 2.1 Эмчийн үзлэг, эмнэлгийн төрлөөр, хувиар

№	Аймаг/хот	Багийн бага эмч	Сумын бага эмч	Сумын эх баригч бага эмч	Сумын их эмч	Аймаг, дүүргийн нэгдсэн эмнэлэг	Өрхийн эмчийн үзлэг	Бусад
А	Б	1	2	3	4	5	6	7
1	Архангай	16.5	3.0	4.2	30.2	24.1	20.0	1.9
2	Баян-Өлгий	10.5	1.2	2.4	23.4	31.7	25.9	5.0
3	Баянхонгор	14.2	2.4	4.3	23.9	35.3	18.3	1.7
4	Булган	10.8	3.3	7.0	34.1	31.4	10.9	2.6
5	Говь-Алтай	8.4	0.4	3.7	19.6	35.8	27.0	5.2
6	Говьсүмбэр	0.0	0.0	2.7	9.9	46.3	27.2	13.9
7	Дархан-Уул	1.1	1.1	0.6	3.8	26.1	46.6	20.7
8	Дорноговь	12.3	1.4	2.0	24.1	25.5	27.4	7.3
9	Дорнод	10.1	1.2	3.4	12.8	36.1	32.8	3.5
10	Дундговь	15.3	0.0	3.4	25.7	40.4	13.4	1.7
11	Завхан	14.4	2.9	3.4	26.6	30.1	18.6	4.1
12	Орхон	0.0	0.0	0.0	3.0	20.1	58.7	18.3
13	Өвөрхангай	9.1	0.6	4.4	15.4	35.0	27.0	8.5
14	Өмнөговь	7.9	1.0	4.8	22.9	20.2	28.9	14.2
15	Сүхбаатар	8.5	4.8	4.6	25.2	36.9	18.6	1.5
16	Сэлэнгэ	0.5	4.9	6.4	17.7	39.7	23.8	7.0
17	Төв	27.3	2.9	6.1	23.5	25.0	13.0	2.1
18	Увс	11.4	1.3	4.8	23.1	34.0	21.5	4.0
19	Ховд	10.3	1.2	2.4	12.8	33.3	35.6	4.4
20	Хөвсгөл	14.4	2.2	6.8	25.0	29.9	14.9	6.8
21	Хэнтий	5.5	2.6	4.1	36.6	24.3	23.3	3.6
22	Аймгийн дундаж	9.3	1.7	3.5	19.5	29.9	28.3	7.7
23	Улаанбаатар	0.0	0.0	0.0	0.8	19.8	36.6	42.8
24	Улсын дундаж	4.2	0.8	1.6	9.2	24.4	32.9	26.9

2.2 Халдварт бус өвчний эрт илрүүлэг үзлэгийн мэдээлэл

Улсын хэмжээнд 2021 оны жилийн эцсийн байдлаар артерийн гипертензи эрт илрүүлэг үзлэгт 18-аас дээш насны нийт 963173 (46.6%) хүн хамрагдсан бөгөөд 42.1 хувь нь эрэгтэй, 57.9 хувь нь эмэгтэй байна. Үр дүнгийн үзүүлэлтээр нийт үзлэгийн 0.9 хувь нь артерийн гипертензи онош батлагдсан байна. Чихрийн шижин өвчний эрт илрүүлэг үзлэгт 40-өөс дээш насны нийт 801070 (82.4%) хүн хамрагдсанаас 42.3 хувь нь эрэгтэй, 57.7 хувь нь эмэгтэй байна. Үр дүнгийн үзүүлэлтээр 0.2 хувьд нь чихрийн шижин өвчний онош батлагдсан байна.

Элэгний хорт хавдрын эрт илрүүлэг үзлэгт 40-65 насны 182270 (21.6%) хүн хамрагдсанаас 122 тохиолдолд хорт хавдар оношлогдсон байна.

2.3 Жирэмсний хяналт

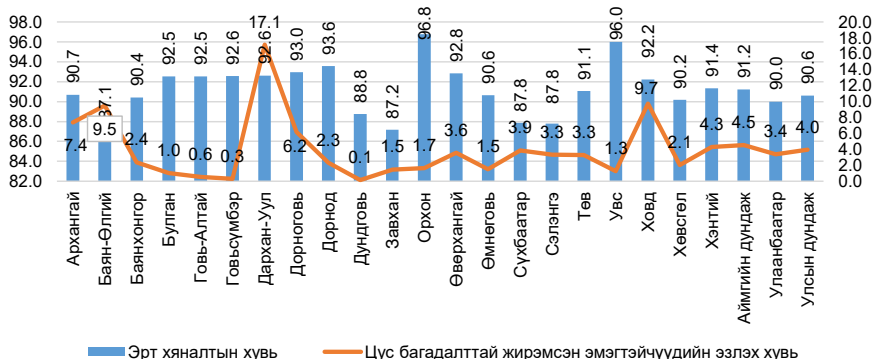
Улсын хэмжээнд 2021 оны жилийн эцсийн байдлаар жирэмсний хяналтад шинээр 65760 эмэгтэйчүүд хамрагдсан ба 90.6 хувь нь эхний 3 сартайд, 8.7 хувь нь 4-6 сартайд, 0.7 хувь нь 7 ба түүнээс дээш сартайд хяналтад орсон байна. Хяналтад орсон жирэмсэн эмэгтэйчүүдийн 97.3 хувь нь цусны шинжилгээнд хамрагдсанаас 4.0 хувь нь цус багадалттай байна.

Шинээр хяналтад хамрагдсан жирэмсэн эмэгтэйчүүдээс трихомониаз илрүүлэх шинжилгээнд 91.4 хувь, заг хүйтэн илрүүлэх шинжилгээнд 91.4 хувь, тэмбүү илрүүлэх шинжилгээнд 98.7 хувь, ХДХВ/ДОХ илрүүлэх шинжилгээнд 98.5 хувь нь хамрагдсан байна.

Хүснэгт 2.2 Жирэмсний хяналт, хувиар

№	Аймаг/хот	Хяналтад авсан хувь			6 ба түүнээс дээш удаа хяналтад хамрагдаж төрсөн	Цус багадалттай жирэмсэн эмэгтэйчүүд
		Эхний 3 сартайд	4-6 сартайд	7 ба түүнээс дээш сартайд		
А	Б	1	2	3	4	5
1	Архангай	90.7	8.6	0.7	58.7	7.4
2	Баян-Өлгий	87.1	12.3	0.5	77.9	9.5
3	Баянхонгор	90.4	8.8	0.7	80.5	2.4
4	Булган	92.5	7.2	0.3	73.9	1.0
5	Говь-Алтай	92.5	6.9	0.6	71.2	0.6
6	Говьсүмбэр	92.6	7.1	0.3	86.4	0.3
7	Дархан-Уул	92.6	6.8	0.6	75.4	17.1
8	Дорноговь	93.0	6.7	0.3	82.8	6.2
9	Дорнод	93.6	6.2	0.2	78.1	2.3
10	Дундговь	88.8	10.0	1.2	81.5	0.1
11	Завхан	87.2	11.9	0.9	79.0	1.5
12	Орхон	96.8	3.1	0.1	56.7	1.7
13	Өвөрхангай	92.8	6.7	0.5	58.5	3.6
14	Өмнөговь	90.6	8.6	0.8	91.8	1.5
15	Сүхбаатар	87.8	11.7	0.5	93.0	3.9
16	Сэлэнгэ	87.8	11.6	0.6	67.4	3.3
17	Төв	91.1	8.4	0.5	70.2	3.3
18	Увс	96.0	3.6	0.4	62.1	1.3
19	Ховд	92.2	7.3	0.5	96.7	9.7
20	Хөвсгөл	90.2	9.4	0.4	72.0	2.1
21	Хэнтий	91.4	7.2	1.5	76.7	4.3
22	Аймгийн дундаж	91.2	8.2	0.6	74.6	4.5
23	Улаанбаатар	90.0	9.2	0.8	77.3	3.4
24	Улсын дундаж	90.6	8.7	0.7	76.0	4.0

Зураг 2.1 Жирэмсний эрт хяналтын хувь, аймгаар



Хүснэгт 2.3 Шинээр хяналтад хамрагдсан жирэмсэн эмэгтэйчүүдийн БЗДХ-ын шинжилгээний үзүүлэлт

№	Аймаг/хот	Трихомониаз	Үүнээс: Эерэг	Заг хүйтэн	Үүнээс: Эерэг	Тэмбүү	Үүнээс: Эерэг
1	Архангай	1120	0	1120	0	1561	28
2	Баян-Өлгий	1976	7	1970	6	2563	5
3	Баянхонгор	1589	182	1589	14	1754	21
4	Булган	870	53	868	1	887	5
5	Говь-Алтай	701	0	694	0	952	7
6	Говьсүмбэр	337	1	337	0	337	0
7	Дархан-Уул	1732	35	1732	0	1732	13
8	Дорноговь	1361	24	1361	2	1533	8
9	Дорнод	1182	24	1244	9	1593	20
10	Дундговь	610	3	527	0	696	4
11	Завхан	962	6	976	10	1038	3
12	Орхон	1636	38	1636	9	1636	18
13	Өвөрхангай	1640	0	1640	0	1974	27
14	Өмнөговь	1573	10	1591	1	1730	11
15	Сүхбаатар	1214	65	1214	7	1214	13
16	Сэлэнгэ	1385	32	1334	3	2072	13
17	Төв	994	30	982	4	1344	27
18	Увс	1102	5	1185	3	1557	23
19	Ховд	1597	4	1589	0	1673	22
20	Хөвсгөл	2160	30	2160	42	2210	40
21	Хэнтий	1073	14	1070	1	1546	15
22	Аймгийн дүн	26814	563	26819	112	31602	323
23	Улаанбаатар	33285	322	33285	35	33294	576
24	Улсын дүн	60099	885	60104	147	64896	899

2.4 Үр хөндөлт

Улсын хэмжээнд 2021 оны жилийн эцсийн байдлаар нийт 12043 эмэгтэйчүүд үр хөндөх мэс ажилбарыг хийлгэсэн байна. Өмнөх оны мөн үеэс 2596 тохиолдлоор буурсан үзүүлэлттэй байна.

Нийт үр хөндөлтийн 526 тохиолдол буюу 4.4 хувийг хожуу үр хөндөлт, 564 тохиолдол буюу 4.7 хувийг өсвөр насны үр хөндөлт эзэлж байна.

Хүснэгт 2.4 Үр хөндөлтийн түвшин

№	Аймаг/хот	Үр хөндөлтийн тоо			Үр хөндөлтийн харьцаа (1000 амьд төрөлтөд)		
		2020 он	2021 он	5 жилийн дундаж	2020 он	2021 он	5 жилийн дундаж
1	Архангай	256	340	278	156.2	206.1	161.2
2	Баян-Өлгий	90	75	179	31.4	25.6	61.6
3	Баянхонгор	311	166	355	151.6	89.3	176.0
4	Булган	68	96	58	89.5	114.0	73.3
5	Говь-Алтай	90	59	63	64.0	45.5	47.9
6	Говьсүмбэр	50	59	44	113.4	123.4	97.9
7	Дархан-Уул	701	553	577	312.1	252.1	251.0
8	Дорноговь	317	384	339	217.0	263.4	243.2
9	Дорнод	444	433	413	221.4	241.9	214.7
10	Дундговь	92	120	83	102.7	140.4	92.1
11	Завхан	42	24	54	30.6	18.0	39.9
12	Орхон	150	33	261	58.7	13.1	100.1
13	Өвөрхангай	166	171	175	68.4	77.5	72.5
14	Өмнөговь	724	567	686	431.0	345.9	438.7
15	Сүхбаатар	111	99	94	82.5	71.9	71.6
16	Сэлэнгэ	37	5	23	22.4	3.1	13.8
17	Төв	79	76	68	73.6	67.3	59.8
18	Увс	295	266	371	145.8	143.1	190.5
19	Ховд	32	32	52	14.1	15.7	23.1
20	Хөвсгөл	58	40	46	21.3	15.1	16.4
21	Хэнтий	110	86	142	69.7	56.4	93.6
22	Аймгийн дүн	4223	3684	4362	115.8	104.5	120.2
23	Улаанбаатар	10416	8359	10641	261.8	229.5	270.7
24	Улсын дүн	14639	12043	15003	192.0	168.1	198.4

2.5 Түргэн тусламжийн дуудлага

Улсын хэмжээнд 2021 оны жилийн эцсийн байдлаар 684162 түргэн тусламжийн дуудлага хүлээн авч үйлчилсэнээс 8.5 хувийг алсын, 10.5 хувийг осол, гэмтлийн дуудлага эзэлж байна.

Зураг 2.2 Түргэн тусламжийн дуудлагын тоо



Хүснэгт 2.5 Түргэн тусламжийн дуудлагын тоо

№	Аймаг/хот	Түргэн тусламжийн дуудлага			Бүх дуудлагад эзлэх хувь	Алсын дуудлагын эзлэх хувь	Осол, гэмтлийн дуудлагын эзлэх хувь
		Бүгд	Алсын дуудлага	Осол, гэмтлийн дуудлага			
1	Архангай	12899	2951	444	1.9	22.9	3.4
2	Баян-Өлгий	23463	6802	293	3.4	29.0	1.2
3	Баянхонгор	14747	3009	407	2.2	20.4	2.8
4	Булган	12424	1344	294	1.8	10.8	2.4
5	Говь-Алтай	11245	2238	239	1.6	19.9	2.1
6	Говьсүмбэр	5906	327	46	0.9	5.5	0.8
7	Дархан-Уул	18259	556	956	2.7	3.0	5.2
8	Дорноговь	18645	2928	712	2.7	15.7	3.8
9	Дорнод	11739	1724	633	1.7	14.7	5.4
10	Дундговь	10209	1337	390	1.5	13.1	3.8
11	Завхан	14430	3156	364	2.1	21.9	2.5
12	Орхон	18054	234	930	2.6	1.3	5.2
13	Өвөрхангай	16707	4348	573	2.4	26.0	3.4
14	Өмнөговь	9700	1483	693	1.4	15.3	7.1
15	Сүхбаатар	17031	3688	303	2.5	21.7	1.8
16	Сэлэнгэ	27942	3820	466	4.1	13.7	1.7
17	Төв	16402	4050	315	2.4	24.7	1.9
18	Увс	13740	3482	224	2.0	25.3	1.6
19	Ховд	13071	3025	200	1.9	23.1	1.5
20	Хөвсгөл	17815	3137	490	2.6	17.6	2.8
21	Хэнтий	23226	4493	405	3.4	19.3	1.7
22	Аймгийн дүн	327654	58132	9377	47.9	17.7	2.9
23	Улаанбаатар	356508	97	62265	52.1	0.0	17.5
24	Улсын дүн	684162	58229	71642	100.0	8.5	10.5

2.6 Хэвтэн эмчлүүлэгчдийн тусламж үйлчилгээ

Улсын хэмжээнд 2021 оны жилийн эцсийн байдлаар 931817 үйлчлүүлэгч эмнэлэгт хэвтэн эмчлүүлж, 7006267 ор хоног ашигласан байна. Улсын дунджаар ор ашиглалтын хувь 70.9, дундаж ор хоног 7.5 байна. Өмнөх оны мөн үетэй харьцуулахад хэвтэн эмчлүүлэгч 95540, ор хоног 1200519 тохиолдлоор тус тус өссөн байна.

Хүснэгт 2.6 Стационарын тусламж, үйлчилгээний зарим үзүүлэлтүүд

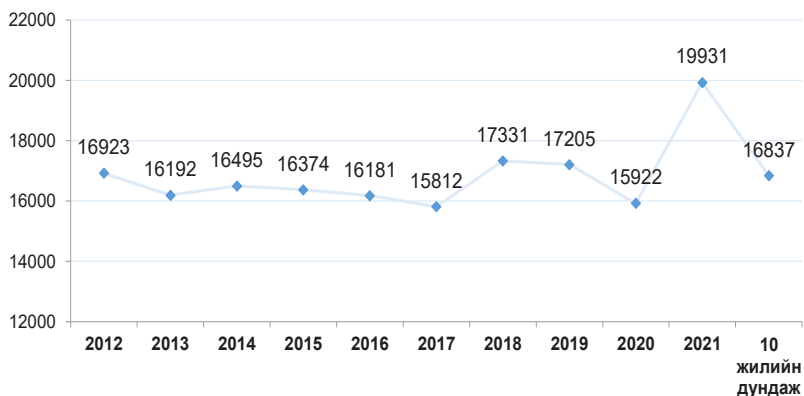
№	Аймаг/хот	Орны тоо	Орны фонд ашиглалт	Орны фонд ашиглалтын хувь	Дундаж ор хоног	Орны эргэлт
1	Архангай	551	327.9	89.8	7.5	44.4
2	Баян-Өлгий	949	229.5	62.9	7.2	32.2
3	Баянхонгор	663	346.5	94.9	7.5	47.0
4	Булган	358	342.5	93.8	7.9	43.7
5	Говь-Алтай	481	326.1	89.3	8.3	39.7
6	Говьсүмбэр	134	405.0	111.0	7.5	54.3
7	Дархан-Уул	774	345.4	94.6	7.5	46.9
8	Дорноговь	523	314.6	86.2	8.0	40.0
9	Дорнод	567	335.4	91.9	8.0	42.6
10	Дундговь	351	312.8	85.7	8.2	39.0
11	Завхан	674	242.1	66.3	8.0	30.8
12	Орхон	895	285.3	78.2	7.0	41.6
13	Өвөрхангай	934	231.3	63.4	7.7	30.4
14	Өмнөговь	695	194.9	53.4	7.4	26.8
15	Сүхбаатар	549	249.8	68.4	8.5	29.7
16	Сэлэнгэ	815	224.0	61.4	7.6	29.8
17	Төв	565	273.5	74.9	8.0	35.0
18	Увс	610	257.6	70.6	7.2	36.1
19	Ховд	763	281.1	77.0	8.1	35.0
20	Хөвсгөл	893	268.5	73.6	7.4	37.0
21	Хэнтий	559	340.3	93.2	8.1	42.5
22	Аймгийн дүн	13303	281.1	77.0	7.7	37.1
23	Улаанбаатар	13780	237.0	64.9	7.4	32.9
24	Улсын дүн	27083	258.7	70.9	7.5	35.0

3. ХҮН АМЫН НАС БАРАЛТ

2021 оны жилийн эцсийн байдлаар улсын хэмжээнд нас баралтын 19931 тохиолдол бүртгэгдсэн нь өнгөрсөн оны мөн үеэс 4009 тохиолдлоор өссөн байна.

Нийт нас баралтын 11757 тохиолдол буюу 59.0 хувь нь эрэгтэй, 8174 буюу 41.0 хувь нь эмэгтэй байна. Нийт нас баралтын 34.8 хувь нь эмнэлэгт нас барсан бөгөөд үүнээс 1285 тохиолдол буюу 18.5 хувийг хоног болоогүй нас баралт эзэлж байна. Эмнэлэгт хоног болоогүй нас баралтын эзлэх хувь өмнөх оны мөн үеэс 5.8 хувиар буурсан үзүүлэлттэй байна.

Зураг 3.1 Нас баралт, /бодит тоогоор/



Нас баралтын түвшин 1000 хүн амд 6.2 байна. Нас баралтын 4.2 хувийг нэг хүртэлх насны хүүхдийн эндэгдэл, 5.0 хувийг тав хүртэлх насны хүүхдийн эндэгдэл эзэлж байна.

Осол гэмтэл, гадны шалтгаант нас баралтын 3025 тохиолдол бүртгэгдэж, нийт нас баралтын 15.2 хувийг эзэлж байна. Өмнөх оны мөн үеэс 290 тохиолдлоор өссөн бөгөөд 10000 хүн амд ногдох осол гэмтэл, гадны шалтгаант нас баралт 9.4 байна.

Хүснэгт 3.1 Осол гэмтэл, гадны шалтгаант нас баралтад эзлэх хувь

№	Аймаг/хот	Амиа хорлолт	Бусдад хорлогдсон	Үйлдвэрийн осол	Зам тээврийн осол	Бусад осол	Тодорхойгүй
A	Б	1	2	3	4	5	6
1	Архангай	20.0	5.3	1.1	26.3	47.4	0.0
2	Баян-Өлгий	15.1	1.9	0.0	43.4	37.7	1.9
3	Баянхонгор	29.4	5.9	0.0	29.4	35.3	0.0
4	Булган	29.3	7.3	0.0	29.3	34.1	0.0
5	Говь-Алтай	27.8	5.6	0.0	18.5	48.1	0.0
6	Говьсүмбэр	21.1	10.5	0.0	21.1	47.4	0.0
7	Дархан-Уул	16.0	0.0	4.0	12.0	68.0	0.0
8	Дорноговь	14.8	9.3	1.9	22.2	51.9	0.0
9	Дорнод	13.5	5.8	0.0	40.4	38.5	1.9
10	Дундговь	16.7	5.6	0.0	19.4	58.3	0.0
11	Завхан	17.6	0.0	0.0	29.4	52.9	0.0
12	Орхон	12.6	5.3	1.1	10.5	68.4	2.1
13	Өвөрхангай	19.4	3.0	1.5	32.8	43.3	0.0
14	Өмнөговь	19.6	2.0	0.0	31.4	47.1	0.0
15	Сүхбаатар	10.3	10.3	0.0	38.5	41.0	0.0
16	Сэлэнгэ	28.4	1.4	0.0	17.6	52.7	0.0
17	Төв	11.7	2.6	2.6	29.9	51.9	1.3
18	Увс	33.8	1.5	0.0	33.8	30.8	0.0
19	Ховд	20.0	2.5	0.0	45.0	32.5	0.0
20	Хөвсгөл	24.3	4.7	0.0	17.8	53.3	0.0
21	Хэнтий	32.2	0.0	1.7	33.9	32.2	0.0
22	Аймгийн дундаж	20.9	4.1	0.7	26.9	47.0	0.4
23	Улаанбаатар	12.7	8.4	0.2	8.1	64.8	5.8
24	Улсын дундаж	15.9	6.7	0.4	15.5	57.8	3.7

4. ЭМГЭГ СУДЛАЛЫН ШИНЖИЛГЭЭ

2021 оны жилийн эцсийн байдлаар аймаг хотын нэгдсэн эмнэлгүүдэд нас баралтын 5392 тохиолдол бүртгэгдсэнээс 35.4 хувьд нь эмгэг судлалын болон шүүх эмнэлгийн задлан шинжилгээ хийгдсэн байна.

Задлан шинжилгээний хувь Сэлэнгэ, Архангай, Дорнод, Дархан-Уул, Дорноговь, Төв, Хэнтий, Говьсүмбэр, Булган, Дундговь аймгуудад болон Улаанбаатар хотод улсын дундаж үзүүлэлтээс (0.7-27.1) хувиар доогуур үзүүлэлттэй байна. Улсын хэмжээнд үндсэн оношийн зөрүү 194 тохиолдол бүртгэгдэж, оношийн зөрүүний хувь 10.4 байна.

Хүснэгт 4.1 Эмгэг судлалын шинжилгээний үзүүлэлт, аймагаар

№	Аймаг/хот	Эдийн шинжилгээ	Эсийн шинжилгээ	Аймаг, хотын нэгдсэн эмнэлэгт бүртгэгдсэн нас баралт	Аймаг, хотын нэгдсэн эмнэлэгт хийгдсэн задлан шинжилгээ		Аймаг, хотын нэгдсэн эмнэлгийн амьгүй төрөлт	Амьгүй төрөлтөд хийгдсэн задлан шинжилгээ	Задлан шинжилгээ хийгээгүй	Задлан шинжилгээний хувь	Оношийн зөрүү /тоо/	Оношийн зөрүүний хувь
					Эмгэг судлалын	Шүүх эмнэлгийн						
1	Архангай	784	2797	60	15	2	3	3	43	31.7%	4	22.2%
2	Баян-Өлгий	609	2031	79	25	3	17	15	51	44.8%	0	0.0%
3	Баянхонгор	772	3348	86	30	2	5	5	54	40.7%	0	0.0%
4	Булган	0	2400	40	5	3	1	1	32	22.0%	0	0.0%
5	Говь-Алтай	557	1641	53	18	5	4	3	30	45.6%	1	4.8%
6	Говьсүмбэр	2	219	30	1	5	1	1	24	22.6%	0	0.0%
7	Дархан-Уул	1320	3520	187	51	2	6	6	134	30.6%	4	7.0%
8	Дорноговь	943	2734	111	29	2	4	4	80	30.4%	5	15.2%
9	Дорнод	1292	2764	186	44	6	11	11	136	31.0%	0	0.0%
10	Дундговь	321	1525	46	1	3	2	0	42	8.3%	1	100.0%
11	Завхан	491	2966	61	22	0	4	4	39	40.0%	14	53.8%
12	Орхон	1554	2795	191	64	12	11	11	115	43.1%	5	6.7%
13	Өвөрхангай	1009	4507	115	35	6	6	6	74	38.8%	0	0.0%
14	Өмнөговь	642	2134	54	15	14	8	6	25	56.5%	0	0.0%
15	Сүхбаатар	596	1170	51	22	2	3	3	27	50.0%	3	12.0%
16	Сэлэнгэ	383	2095	83	21	2	5	5	60	31.8%	1	3.8%
17	Төв	775	3349	103	27	0	7	6	76	30.0%	5	15.2%
18	Увс	1284	3288	57	21	3	11	10	33	50.0%	8	25.8%
19	Ховд	1031	3233	75	37	0	2	2	38	50.6%	12	30.8%
20	Хөвсгөл	1177	5001	131	38	7	14	12	86	39.3%	10	20.0%
21	Хэнтий	513	2241	71	14	3	3	2	54	25.7%	2	12.5%
22	Аймгийн дүн	16055	55758	1870	535	82	128	116	1253	36.7%	75	11.5%
23	Улаанбаатар	42628	12871	3522	1020	82	219	197	2479	34.7%	119	9.8%
24	Улсын дүн	58683	68629	5392	1555	164	347	313	3732	35.4%	194	10.4%

5. ХАЛДВАРТ ӨВЧИН

Улсын хэмжээнд 2021 оны жилийн эцсийн байдлаар 27 төрлийн 575989 халдварт өвчний тохиолдол бүртгэгдэж, 10000 хүн амд 1715.5 ногдож байна. Өмнөх оны мөн үеэс 542613 тохиолдлоор буюу 10 000 хүн амд ногдох өвчлөл 1614.3-оор өссөн байна.

10 000 хүн амд ногдох халдварт өвчнийг аймгуудаар харьцуулбал: Говьсүмбэр (3117.2), Дорноговь (2902.1), Дундговь (2674.1), Өмнөговь (2564.3), Дорнод (2425.4), Говь-Алтай (2292.4), Сүхбаатар (2263.0), Ховд (2219.6), Баянхонгор (2086.2), Булган (1960.0), Хэнтий (1920.9), Төв (1788.8), Увс (1767.5) байгаа нь улсын дундаж үзүүлэлтээс (52.0-1401.7)-оор өндөр байна.

Хүснэгт 5.1 Халдварт өвчний тохиолдол, нас баралт, төрлөөр

№	Халдварт өвчний төрөл	Өвчлөл			Нас баралт		
		2020 он	2021 он	Өсөлт/ Бууралт	2020 он	2021 он	Өсөлт/ Бууралт
1	Амьсгалын замын халдварт өвчин	6751	2729	-4022	100	59	-41
2	Бэлгийн замаар дамжих халдварт өвчин	16157	9340	-6817	13	9	-4
3	Гэдэсний халдварт өвчин	5265	1063	-4202	2	0	-2
4	Зоонозын халдварт өвчин	299	106	-193	7	1	-6
5	Цусаар дамжих халдварт өвчин	218	99	-119	1	0	-1
6	Бусад халдварт өвчин	4686	562652	557966	9	1998	1989
7	Нийт халдварт өвчин	33376	575989	542613	132	2067	1935

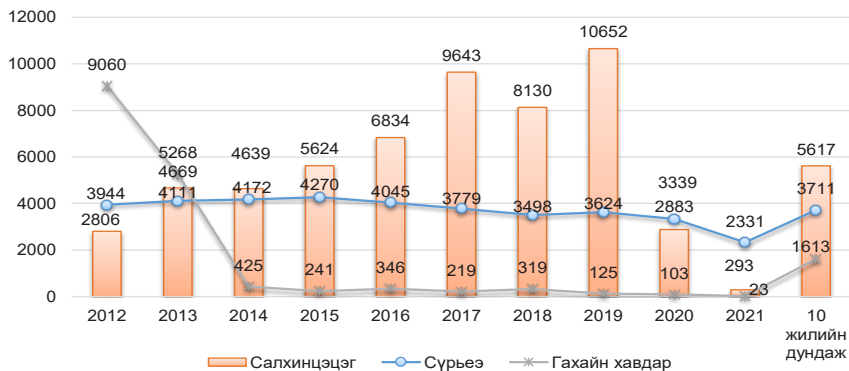
5.1. Халдварт өвчний нас баралт

Улсын хэмжээнд 2021 оны жилийн эцсийн байдлаар халдварт өвчний нас баралтын нийт 2067 тохиолдол бүртгэгдсэнээс коронавируст халдвар (1989), сүрьеэ (58), нярайн бактерт үжил (8), төрөлхийн тэмбүү (6), ХДХВ/ДОХ (3), вирүст гепатит (1), менингококкт халдвар (1), хачигт энцефалит (1) тохиолдол тус тус бүртгэгдсэн байна.

5.2. Амьсгалын замын халдварт өвчин

2021 оны жилийн эцсийн байдлаар улсын хэмжээнд амьсгалын замын халдварт өвчний 2729 тохиолдол бүртгэгдэж, нийт халдварт өвчний 0.5 хувийг эзэлж байна. Амьсгалын замын халдварт өвчин өмнөх оноос 4022 тохиолдлоор буюу 2.5 дахин буурсан байна.

Зураг 5.1 Амьсгалын замын халдварт өвчний тохиолдол

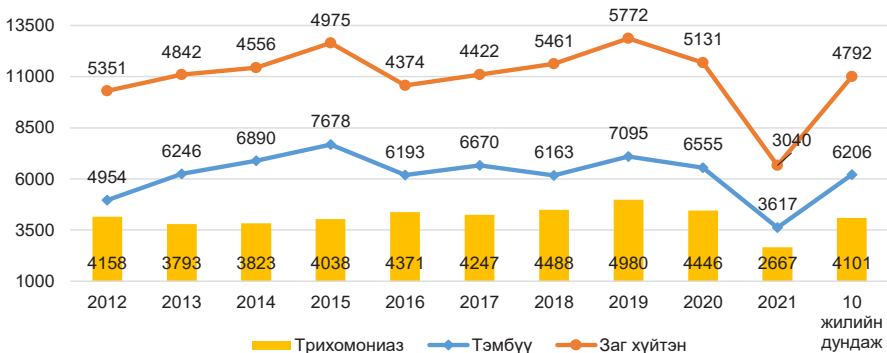


5.3. Бэлгийн замаар дамжих халдварт өвчин

2021 оны жилийн эцсийн байдлаар улсын хэмжээнд бэлгийн замаар дамжих халдварт өвчний 9340 тохиолдол бүртгэгдсэн нь нийт халдварт өвчний 1.6 хувийг эзэлж байна. Өмнөх оны мөн үеэс 6817 өвчлөл буюу 1.7 дахин буурсан байна.

Бэлгийн замаар дамжих халдварт өвчний 38.7 хувийг тэмбүү, 32.5 хувийг заг хүйтэн, 28.6 хувийг трихомониаз, 0.2 хувийг ХДХВ/ДОХ тус тус эзэлж байна. Өнгөрсөн оны мөн үетэй харьцуулахад тэмбүүгийн өвчлөл 2938 тохиолдлоор буюу 1.8 дахин буурсан ба 10 000 хүн амд ногдох тэмбүүгийн өвчлөл Баянхонгор (14.5), Сүхбаатар (12.7), Хөвсгөл (11.8), Дорнод (11.1) аймгууд болон Улаанбаатар хотод (13.8) улсын дундаж үзүүлэлтээс (0.3-3.7)-оор өндөр байна.

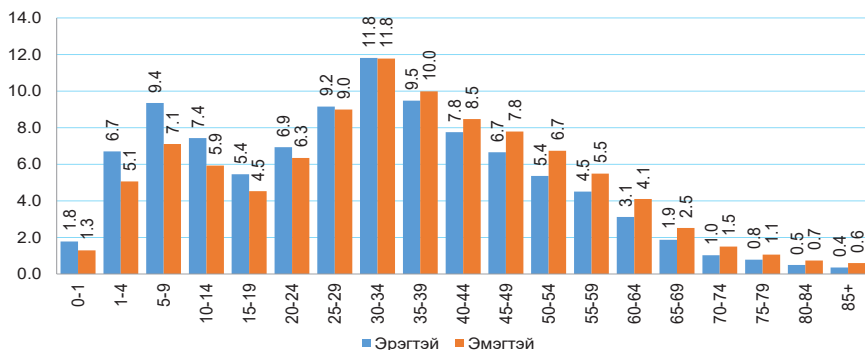
Зураг 5.2 Бэлгийн замаар дамжих халдварт өвчний тохиолдол



5.4. Коронавируст халдвар /COVID-19/

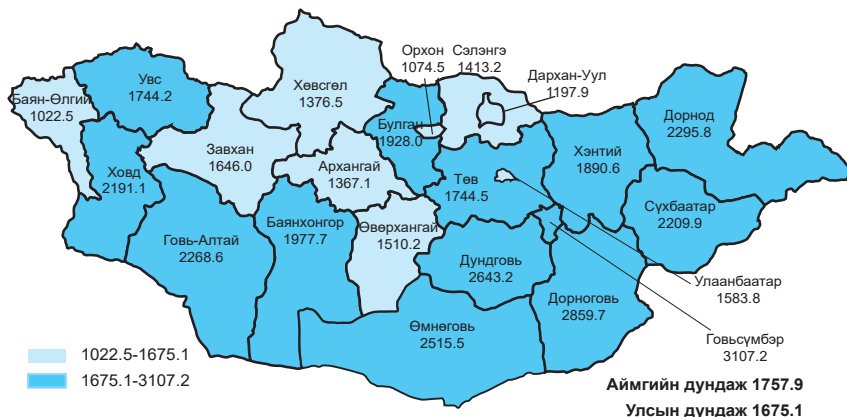
2020 оны 3 сард Монгол Улсад шинэ коронавируст халдварын анхны тохиолдол гадаадаас зөөвөрлөгдөн ирж бүртгэгдсэнээс хойш 562 409 тохиолдол бүртгэгдэж, 10000 хүн амд 1675.1 ногдож байна. Үүнээс 2021 оны жилийн эцсийн байдлаар 561194 тохиолдол бууу нийт халдварын 99.8% бүртгэгдсэн байна.

Зураг 5.3 Коронавируст халдварын өвчлөл, /хүйс, насны бүлгээр/



Нийт тохиолдлын 0.2 хувь нь гадаадаас зөөвөрлөгдсөн, 99.8 хувь нь дотоодын халдвар, 52.7 хувь нь эмчлэгдэж, эмнэлгээс гарсан байна. Коронавируст халдварын шалтгаант нас баралтын 1989 тохиолдол бүртгэгдсэн байна.

Зураг 5.4 Коронавируст халдварын өвчлөл, 10 000 хүн амд



Эх, хүүхдийн эрүүл мэндийн үзүүлэлт, 2020, 2021 оны жилийн эцсийн байдлаар

Аймаг хот	Төрсөн эх			Амьд төрсөн хүүхэд			Амьгүй төрсөн хүүхэд	
	2020 онд	2021 онд	5 жилийн дундаж	2020 онд	2021 онд	5 жилийн дундаж	2020 онд	2021 онд
	1. Архангай	1628	1642	1719	1639	1650	1727	9
2. Баян-Өлгий	2849	2923	2900	2864	2927	2910	18	23
3. Баянхонгор	2044	1844	2008	2051	1858	2018	11	6
4. Булган	760	836	790	760	842	797	5	2
5. Говь-Алтай	1395	1289	1306	1406	1296	1315	8	7
6. Говьсүмбэр	435	472	444	441	478	447	0	1
7. Дархан-Уул	2238	2170	2285	2246	2194	2300	16	7
8. Дорноговь	1455	1444	1387	1461	1458	1395	6	4
9. Дорнод	1988	1783	1912	2005	1790	1923	7	15
10. Дундговь	889	855	894	896	855	899	0	4
11. Завхан	1361	1322	1358	1371	1330	1365	6	5
12. Орхон	2547	2502	2594	2555	2517	2610	13	11
13. Өвөрхангай	2421	2202	2406	2428	2206	2414	11	8
14. Өмнөговь	1677	1633	1556	1680	1639	1564	9	11
15. Сүхбаатар	1337	1365	1314	1345	1376	1319	8	8
16. Сэлэнгэ	1641	1615	1689	1655	1624	1697	12	9
17. Төв	1072	1130	1127	1074	1129	1130	5	10
18. Увс	2016	1859	1938	2024	1859	1948	18	17
19. Ховд	2263	2016	2219	2274	2035	2231	9	7
20. Хөвсгөл	2726	2650	2768	2728	2656	2775	17	15
21. Хэнтий	1574	1511	1508	1579	1524	1515	5	4
АЙМГИЙН ДҮН	36316	35063	36122	36482	35243	36298	193	181
22. Улаанбаатар	39378	36103	38958	39779	36416	39302	220	216
Улсын дүн	75694	71166	75081	76261	71659	75600	413	397

Эхийн эндэгдэл, 2020, 2021 оны жилийн эцсийн байдлаар

Аймаг хот	Эхийн эндэгдэл /бодит тоо/		Эхийн эндэгдэл /100 000 амьд төрөлтөд/			
	2020 онд	2021 онд	2020 онд	2021 онд	2020 онд	2021 онд
1. Архангай	2	4	122.0	242.4	242.4	104.2
2. Баян-Өлгий	5	2	174.6	68.3	68.3	55.0
3. Баянхонгор	0	1	0.0	53.8	53.8	9.9
4. Булган	0	0	0.0	0.0	0.0	0.0
5. Говь-Алтай	0	0	0.0	0.0	0.0	0.0
6. Говьсүмбэр	0	0	0.0	0.0	0.0	0.0
7. Дархан-Уул	0	3	0.0	136.7	136.7	43.5
8. Дорноговь	1	1	68.4	68.6	68.6	28.7
9. Дорнод	0	3	0.0	167.6	167.6	41.6
10. Дундговь	0	0	0.0	0.0	0.0	0.0
11. Завхан	0	1	0.0	75.2	75.2	44.0
12. Орхон	0	1	0.0	39.7	39.7	7.7
13. Өвөрхангай	1	1	41.2	45.3	45.3	24.9
14. Өмнөговь	0	0	0.0	0.0	0.0	12.8
15. Сүхбаатар	0	0	0.0	0.0	0.0	30.3
16. Сэлэнгэ	0	2	0.0	123.2	123.2	47.1
17. Төв	0	2	0.0	177.1	177.1	35.4
18. Увс	0	0	0.0	0.0	0.0	10.3
19. Ховд	1	3	44.0	147.4	147.4	80.7
20. Хөвсгөл	2	1	73.3	37.7	37.7	43.2
21. Хэнтий	0	0	0.0	0.0	0.0	13.2
АЙМГИЙН ДҮН	12	25	32.9	70.9	70.9	34.2
22. Улаанбаатар	11	43	27.7	118.1	118.1	44.8
УЛСЫН ДҮН	23	68	30.2	94.9	94.9	39.7

Төрсөн хүүхдийн мэдээ, 2021 оны жилийн эцсийн байдлаар

Аймаг хот	Амьд төрсөн хүүхэд					Амьгүй төрөлтийн түвшин /1000 нийт төрөлтөд/	
	Бүгд	Эрэгтэй	Эмэгтэй	Төрөөд 1 цагийн дотор хөхөө амласан хүүхдийн эзлэх хувь	2500 граммаас доош жинтэй төрсөн хүүхдийн эзлэх хувь	2020 онд	2021 онд
1. Архангай	1650	805	845	95.8	3.8	5.5	4.2
2. Баян-Өлгий	2927	1490	1437	99.5	5.1	6.2	7.8
3. Баянхонгор	1858	943	915	98.7	4.1	5.3	3.2
4. Булган	842	436	406	96.3	3.8	6.5	2.4
5. Говь-Алтай	1296	683	613	98.8	5.2	5.7	5.4
6. Говьсүмбэр	478	246	232	98.1	3.1	0.0	2.1
7. Дархан-Уул	2194	1105	1089	97.3	2.9	7.1	3.2
8. Дорноговь	1458	746	712	97.9	2.7	4.1	2.7
9. Дорнод	1790	929	861	98.9	3.4	3.5	8.3
10. Дундговь	855	405	450	98.4	2.6	0.0	4.7
11. Завхан	1330	632	698	98.1	4.4	4.4	3.7
12. Орхон	2517	1329	1188	99.2	4.3	5.1	4.4
13. Өвөрхангай	2206	1147	1059	97.1	3.2	4.5	3.6
14. Өмнөговь	1639	862	777	97.9	3.6	5.3	6.7
15. Сүхбаатар	1376	685	691	92.8	3.3	5.9	5.8
16. Сэлэнгэ	1624	814	810	91.1	3.0	7.2	5.5
17. Төв	1129	596	533	97.5	3.5	4.6	8.8
18. Увс	1859	982	877	94.2	3.9	8.8	9.1
19. Ховд	2035	1042	993	99.7	3.3	3.9	3.4
20. Хөвсгөл	2656	1390	1266	96.7	3.0	6.2	5.6
21. Хэнтий	1524	817	707	98.6	2.8	3.2	2.6
Аймгийн дүн	35243	18084	17159	97.4	3.6	5.3	5.1
22. Улаанбаатар	36416	18629	17787	94.4	4.8	5.5	5.9
Улсын дүн	71659	36713	34946	95.9	4.2	5.4	5.5

Хүүхдийн эндэгдэл, 2020, 2021 оны жилийн эцсийн байдлаар

Аймаг хот	Нялхсын эндэгдэл				Нялхсын эндэгдэл /1000 амьд төрөлтөд/				5 хүртэлх насны хүүхдийн эндэгдэл				5 хүртэлх насны хүүхдийн эндэгдэл /1000 амьд төрөлтөд/					
	2020 онд		2021 онд		5 жилийн дундаж		2021 онд		2020 онд		2021 онд		5 жилийн дундаж		2020 онд		2021 онд	
	онд	онд	онд	онд	онд	онд	онд	онд	онд	онд	онд	онд	онд	онд	онд	онд	онд	онд
1. Архангай	22	16	26	13.4	9.7	15.1	31	22	35	18.9	13.3	20.0						
2. Баян-Өлгий	47	48	49	16.4	16.4	17.0	57	54	62	19.9	18.4	21.3						
3. Баянхонгор	18	16	23	8.8	8.6	11.5	27	21	32	13.2	11.3	15.9						
4. Булган	11	12	12	14.5	14.3	14.8	12	12	14	15.8	14.3	17.3						
5. Говь-Алтай	12	23	19	8.5	17.7	14.6	13	28	23	9.2	21.6	17.6						
6. Говьсүмбэр	3	1	3	6.8	2.1	5.8	5	1	4	11.3	2.1	8.9						
7. Дархан-Уул	21	21	22	9.3	9.6	9.6	28	24	27	12.5	10.9	11.9						
8. Дорноговь	13	13	14	8.9	8.9	9.9	15	18	18	10.3	12.3	12.9						
9. Дорнод	31	14	19	15.5	7.8	9.7	39	18	25	19.5	10.1	13.0						
10. Дундговь	7	12	8	7.8	14.0	9.1	9	13	11	10.0	15.2	12.7						
11. Завхан	19	26	22	13.9	19.5	15.8	26	33	28	19.0	24.8	20.5						
12. Орхон	22	31	21	8.6	12.3	8.1	26	35	26	10.2	13.9	9.9						
13. Өвөрхангай	20	24	31	8.2	10.9	13.0	24	29	39	9.9	13.1	16.1						
14. Өмнөговь	20	18	23	11.9	11.0	15.0	24	20	27	14.3	12.2	17.4						
15. Сүхбаатар	10	7	13	7.4	5.1	10.0	17	8	18	12.6	5.8	13.5						
16. Сэлэнгэ	14	17	17	8.5	10.5	10.0	21	24	23	12.7	14.8	13.4						
17. Төв	12	17	16	11.2	15.1	14.0	22	24	24	20.5	21.3	21.2						
18. Увс	28	19	28	13.8	10.2	14.2	32	22	34	15.8	11.8	17.6						
19. Ховд	27	37	35	11.9	18.2	15.9	35	43	44	15.4	21.1	19.8						
20. Хөвсгөл	37	36	47	13.6	13.6	17.1	47	48	60	17.2	18.1	21.6						
21. Хэнтий	13	15	20	8.2	9.8	12.9	21	20	26	13.3	13.1	17.3						
Аймгийн дүн	407	423	468	11.2	12.0	12.9	531	517	600	14.6	14.7	16.5						
22. Улаанбаатар	471	406	490	11.8	11.1	12.5	534	476	575	13.4	13.1	14.6						
Улсын дүн	878	829	959	11.5	11.6	12.7	1065	993	1175	14.0	13.9	15.5						

Хүүхдийн эндэгдэл хүйсээр, 2021 оны жилийн эцсийн байдлаар

Аймаг хот	Нялхсын эндэгдэл			5 хүртэлх насны хүүхдийн эндэгдэл		
	Бүгд	Эрэгтэй	Эмэгтэй	Бүгд	Эрэгтэй	Эмэгтэй
1. Архангай	16	10	6	22	15	7
2. Баян-Өлгий	48	27	21	54	30	24
3. Баянхонгор	16	10	6	21	12	9
4. Булган	12	8	4	12	8	4
5. Говь-Алтай	23	11	12	28	13	15
6. Говьсүмбэр	1	1	0	1	1	0
7. Дархан-Уул	21	9	12	24	9	15
8. Дорноговь	13	6	7	18	7	11
9. Дорнод	14	8	6	18	9	9
10. Дундговь	12	8	4	13	8	5
11. Завхан	26	13	13	33	20	13
12. Орхон	31	17	14	35	18	17
13. Өвөрхангай	24	11	13	29	15	14
14. Өмнөговь	18	11	7	20	11	9
15. Сүхбаатар	7	5	2	8	5	3
16. Сэлэнгэ	17	8	9	24	13	11
17. Төв	17	10	7	24	14	10
18. Увс	19	12	7	22	13	9
19. Ховд	37	19	18	43	22	21
20. Хөвсгөл	36	25	11	48	33	15
21. Хэнтий	15	10	5	20	13	7
Аймгийн дүн	423	239	184	517	289	228
22. Улаанбаатар	406	225	181	476	260	216
Улсын дүн	829	464	365	993	549	444

Нас баралт, 2020, 2021 оны жилийн эцсийн байдлаар

Аймаг хот	Нийт нас баралт		Эмнэлгийн нас баралт			Эмнэлэгт хоног болоогүй		
	2020 онд	2021 онд	5 жилийн дундаж	2020 онд	2021 онд	5 жилийн дундаж	2020 онд	2021 онд
1. Архангай	480	513	500	77	105	91	28	26
2. Баян-Өлгий	467	501	495	88	106	95	25	27
3. Баянхонгор	399	506	467	89	144	113	28	27
4. Булган	291	337	321	59	81	59	20	24
5. Говь-Алтай	282	319	301	61	99	76	13	17
6. Говьсүмбэр	76	97	77	4	32	13	1	7
7. Дархан-Уул	424	537	520	140	195	122	50	45
8. Дорноговь	333	399	375	72	142	85	25	26
9. Дорнод	404	499	441	143	210	140	48	41
10. Дундговь	233	270	251	39	63	46	23	17
11. Завхан	349	422	378	67	111	82	23	30
12. Орхон	490	624	530	99	193	115	40	57
13. Өвөрхангай	483	631	592	98	172	136	29	28
14. Өмнөговь	290	349	323	65	88	83	33	29
15. Сүхбаатар	365	380	354	61	82	66	29	21
16. Сэлэнгэ	491	601	523	44	121	57	21	19
17. Төв	391	522	456	71	140	84	32	39
18. Увс	412	480	442	60	83	69	17	29
19. Ховд	373	416	399	58	89	77	17	13
20. Хөвсгөл	775	799	789	133	193	154	41	52
21. Хэнтий	319	396	359	69	114	81	29	29
АЙМГИЙН ДҮН	8127	9598	8895	1597	2563	1843	572	603
22. Улаанбаатар	7795	10333	8345	2865	4378	3221	514	682
Улсын дүн	15922	19931	17240	4462	6941	5064	1086	1285

Эмнэлгийн тусламж, үйлчилгээний зарим үзүүлэлтүүд 2021 оны жилийн эцсийн байдлаар

Аймаг хот	Нийт үзлэг	Үүнээс						Өмчлөгч төрийн хүчин хүчээр	Дундаж ор хоног	Бүртгэгдсэн өвчлөл		
		Урьдчилан сэргийлэх үзлэг	Өвчний учир амбулаторт	Идэвхитэй хяналт	Гэрлийн идэвхитэй	Гэрийн дуудлаг- аар	2020 онд			2021 онд	5 жилийн дундаж	
1. Архангай	346509	164183	118027	34400	22956	6943	24142	180680	7.5	74473	58834	70559
2. Баян-Өлгий	526146	197891	209005	51569	47811	19870	30307	217828	7.2	56709	77000	51008
3. Баянхонгор	275467	9597	89560	41719	43477	5114	30823	229721	7.5	81026	59267	76145
4. Булган	206722	81881	92209	18781	10748	3103	15433	122610	7.9	28025	46715	44084
5. Говь-Алтай	271151	104258	123365	16034	22039	5455	18882	156851	8.3	57667	42661	43281
6. Говьсүмбэр	101753	34356	53610	10328	3390	69	7200	54274	7.5	4563	4203	5254
7. Дархан-Уул	629070	205295	248615	43713	127828	3619	35865	267348	7.5	42656	36741	53243
8. Дорноговь	442529	167992	163877	62133	40981	7546	20618	164554	8.0	85945	72938	79875
9. Дорнод	401174	165580	155718	43709	30926	5241	23780	190179	8.0	38008	44200	41384
10. Дундговь	156578	67048	60066	20703	7417	1344	13450	109808	8.2	34699	23879	26255
11. Завхан	347450	134810	136722	28885	33003	14030	20466	163193	8.0	60045	55447	53474
12. Орхон	671736	268320	204492	55637	140721	2566	36694	255362	7.0	59716	55305	46760
13. Өвөрхангай	350849	124142	150395	41040	24963	10309	27932	216069	7.7	56473	43132	58449
14. Өмнөговь	331896	137145	118925	55517	16415	3894	18402	135455	7.4	80300	56649	67551
15. Сүхбаатар	195765	62324	74195	42961	9147	7138	16062	137162	8.5	37026	25441	33398
16. Сэлэнгэ	358892	108034	157286	68372	21521	3679	23922	182567	7.6	42374	36946	37590
17. Төв	289641	140250	112151	24219	10609	2412	19405	154531	8.0	83716	59048	79572
18. Увс	393568	131384	192255	34612	24515	10792	21713	157161	7.2	65773	66634	58850
19. Хөвд	393496	116090	162126	64695	43756	6829	26398	214450	8.1	64523	57801	56311
20. Хөвсгөл	487871	200341	204737	50187	23995	8611	32577	239784	7.4	93307	78101	82901
21. Хэнтий	351760	136692	144790	41065	19567	9646	23518	190224	8.1	57319	59408	51296
Аймгийн дүн	7530013	2972126	850279	725785	138210	487589	3799811	7.7	1204363	1057350	1117239	
22. Улаанбаатар	9121431	2234450	5129972	698435	1027229	31345	444228	3266456	7.4	1233980	1091366	1137544
Улсын дүн	16651444	5078063	8102098	1548714	1753014	169555	931817	7006267	7.5	2438343	2148716	2254783

Халдварт өвчин, аймагаар. 2020, 2021 оны жилийн эцсийн байдлаар

Аймаг хот	Нийт халдварт өвчин							Таргал сө Т
	Өвчлөл			10 000 хүн амд				
	2020 онд	2021 онд	5 жилийн дундаж	2020 онд	2021 онд	5 жилийн дундаж	5 жилийн дундаж	
1. Архангай	357	13096	3011	37.6	1391.9	319.7	41	
2. Баян-Өлгий	308	11505	2572	28.4	1040.3	234.1	12	
3. Баянхонгор	1328	18558	4815	149.8	2086.2	544.0	39	
4. Булган	526	12143	2807	84.7	1960.0	453.7	29	
5. Говь-Алтай	289	13221	3038	50.0	2292.4	527.3	13	
6. Говьсүмбэр	71	5600	1267	39.6	3117.2	708.5	20	
7. Дархан-Уул	992	13207	3570	92.7	1235.3	335.9	52	
8. Дорноговь	914	20665	4824	128.7	2902.1	681.1	51	
9. Дорнод	1612	20152	5940	196.5	2425.4	726.0	66	
10. Дундговь	308	12563	2835	65.4	2674.1	605.2	24	
11. Завхан	642	12177	2888	88.2	1673.5	397.7	20	
12. Орхон	658	12035	3032	61.1	1116.8	283.1	52	
13. Өвөрхангай	569	17690	4256	48.7	1528.5	368.2	36	
14. Өмнөговь	902	18045	4206	130.4	2564.3	603.6	0	
15. Сүхбаатар	509	14443	3575	80.6	2263.0	565.2	25	
16. Сэлэнгэ	977	15553	3768	88.7	1423.2	344.8	29	
17. Төв	563	16665	3882	59.7	1788.8	416.5	60	
18. Увс	613	14763	3466	73.7	1767.5	415.6	8	
19. Ховд	547	20095	4508	61.0	2219.6	500.1	22	
20. Хөвсгөл	1388	19535	5432	102.7	1439.5	403.3	47	
21. Хэнтий	444	15016	3464	57.0	1920.9	445.3	50	
АЙМГИЙН ДҮН	14517	316727	77158	82.6	1799.3	440.3	696	
22. Улаанбаатар	18859	259262	71036	122.5	1623.1	455.5	1371	
Улсын дүн	33376	575989	148194	101.2	1715.5	446.7	2067	

Халдварт өвчин, төрлөөр 2020, 2021 оны жилийн эцсийн байдлаар

№	Халдварт өвчин /ӨОУА 10 нэршлээр/	Өвчлөл				10 000 хүн амд				Таргал
		2020 онд		2021 онд		2020 онд		2021 онд		
		Тоо	Өсөлт бууралт	Тоо	Өсөлт бууралт	Тоо	Өсөлт бууралт	Тоо	Өсөлт бууралт	
1	Холер (A00)	0	0	0	0	0.0	0.0	0.0	0.0	0
2	Балнад (A01)	1	0	0	-1	0.0	0.0	0.0	0.0	0
3	Сальмонеллэз (A02)	187	40	40	-147	0.6	0.1	0.1	-0.5	0
4	Цусан суулга (A03)	2630	732	732	-1898	8.0	2.2	2.2	-5.8	0
5	Бактерийн гаралтай бусад хоолны хордлого (A05)	199	108	108	-91	0.6	0.3	0.3	-0.3	0
6	Халдварын гаралтай гастроэнтерит ба суулга (A09)	72	28	28	-44	0.2	0.1	0.1	-0.1	0
7	Сүрьеэ (A15-A19)	3339	2331	2331	-1008	10.1	6.9	6.9	-3.2	58
8	Тарваган тахал (A20)	6	1	1	-5	0.0	0.0	0.0	0.0	0
9	Боом өвчин (A22)	0	1	1	1	0.0	0.0	0.0	0.0	0
10	Бруцеллэз (A23)	77	38	38	-39	0.2	0.1	0.1	-0.1	0
11	Татран (A35)	1	0	0	-1	0.0	0.0	0.0	0.0	0
12	Сахуу (A36)	0	0	0	0	0.0	0.0	0.0	0.0	0
13	Хөхүүл ханиад (A37)	0	0	0	0	0.0	0.0	0.0	0.0	0
14	Улаан эсэргэнэ (A38)	261	29	29	-232	0.8	0.1	0.1	-0.7	0
15	Менингококк халдвар (A39)	8	2	2	-6	0.0	0.0	0.0	0.0	1
16	Ёлом (A46)	147	49	49	-98	0.4	0.1	0.1	-0.3	0
17	Хийт үхжил (A48)	0	0	0	0	0.0	0.0	0.0	0.0	0
18	Тэмбүү (A50-A53)	6555	3617	3617	-2938	19.9	10.8	10.8	-9.1	6
	Үүнээс: төрөлхийн тэмбүү (A50)	37	19	19	-18	-	-	-	-	6
19	Гонкокк халдвар (A54)	5131	3040	3040	-2091	15.6	9.1	9.1	-6.5	0
20	Трихомониаз (A59)	4446	2667	2667	-1779	13.5	7.9	7.9	-5.6	0
21	Спирохетээр сэдээгдсэн бусад халдвар (A69)	13	1	1	-12	0.0	0.0	0.0	0.0	0

№	Халдварт өвчин /ӨУА 10 нэршлээр/	Өвчлөл				10 000 хүн амд				Нас баралт
		2020 онд	2021 онд	Өсөлт бууралт	2020 онд	2021 онд	Өсөлт бууралт	2020 онд		
22	Хачитт рикеттсиоз (A77)	182	60	-122	0.6	0.2	-0.4	0		
23	Цочмог полиомиелит (A80)	0	0	0	0.0	0.0	0.0	0		
24	Галзуу (A82)	1	0	-1	0.0	0.0	0.0	0		
25	Хачагаар дамжих вирус энцефалит (A84)	20	5	-15	0.1	0.0	-0.1	1		
26	Денге чиррэг (A90)	0	0	0	0.0	0.0	0.0	0		
27	Салхинцээг (B01)	2883	293	-2590	8.7	0.9	-7.8	0		
28	Улаанбурхан (B05)	1	0	-1	0.0	0.0	0.0	0		
29	Улаанууд (B06)	1	2	1	0.0	0.0	0.0	0		
30	Халдварт эритема (B08.3)	7	0	-7	0.0	0.0	0.0	0		
31	Гар,хөл,амны өвчин (B08.4)	2097	137	-1960	6.4	0.4	-6.0	0		
32	Вируст гепатит (B15-B19)	353	131	-222	1.1	0.4	-0.7	1		
	Вируст гепатит А (B15)	79	18	-61	0.2	0.1	-0.1	-		
	Вируст гепатит В (B16)	143	60	-83	0.4	0.2	-0.2	-		
	Вируст гепатит С (B17.1)	75	39	-36	0.2	0.1	-0.1	-		
33	ХДХВ/ДОХ (B20-B24)	25	16	-9	0.1	0.0	-0.1	3		
34	Гахай хавдар (B26)	103	23	-80	0.3	0.1	-0.2	0		
35	Мөөгөнцөртөх (B45-B49)	3392	1429	-1963	10.3	4.3	-6.0	0		
36	Нярайн бактерт үжил (P36)	21	14	-7	0.1	0.0	-0.1	8		
37	АЦХАХ/САРS (B34.2)	0	0	0	0.0	0.0	0.0	0		
38	Хумхаа (B50)	2	1	-1	0.0	0.0	0.0	0		
39	Коронавируст халдвар (COVID-19)	1215	561194	559979	3.7	1671.4	1667.8	1989		
40	Бүгд	33376	575989	542613	101.2	1715.5	1614.3	2067		

1. Гэдэсний халдварт өвчин

Аймаг хот	A00 Холер /Cholera/						A01 Балнад /Typhoid and paratyphoid fevers/						
	Өвчлөл			10 000 хүн амд			Өвчлөл			10 000 хүн амд			Нас баралт
	2020 онд	2021 онд	5 жилийн дундаж	2020 онд	2021 онд	5 жилийн дундаж	2020 онд	2021 онд	5 жилийн дундаж	2020 онд	2021 онд	5 жилийн дундаж	
1. Архангай	0	0	0	0.0	0.0	0.0	0	0	0	0	0.0	0.0	0
2. Баян-Өлгий	0	0	0	0.0	0.0	0.0	0	0	0	0	0.0	0.0	0
3. Баянхонгор	0	0	0	0.0	0.0	0.0	0	0	0	0	0.0	0.0	0
4. Булган	0	0	0	0.0	0.0	0.0	0	0	0	0	0.0	0.0	0
5. Говь-Алтай	0	0	0	0.0	0.0	0.0	0	0	0	0	0.0	0.0	0
6. Говьсүмбэр	0	0	0	0.0	0.0	0.0	0	0	0	0	0.0	0.0	0
7. Дархан-Уул	0	0	0	0.0	0.0	0.0	0	0	0	0	0.0	0.0	0
8. Дорноговь	0	0	0	0.0	0.0	0.0	0	0	0	0	0.0	0.0	0
9. Дорнод	0	0	0	0.0	0.0	0.0	0	0	0	0	0.0	0.0	0
10. Дундговь	0	0	0	0.0	0.0	0.0	0	0	0	0	0.0	0.0	0
11. Завхан	0	0	0	0.0	0.0	0.0	0	0	0	0	0.0	0.0	0
12. Орхон	0	0	0	0.0	0.0	0.0	0	0	0	0	0.0	0.0	0
13. Өвөрхангай	0	0	0	0.0	0.0	0.0	0	0	0	0	0.0	0.0	0
14. Өмнөговь	0	0	0	0.0	0.0	0.0	0	0	0	0	0.0	0.0	0
15. Сүхбаатар	0	0	0	0.0	0.0	0.0	0	0	0	0	0.0	0.0	0
16. Сэлэнгэ	0	0	0	0.0	0.0	0.0	0	0	0	0	0.0	0.0	0
17. Төв	0	0	0	0.0	0.0	0.0	0	0	0	0	0.0	0.0	0
18. Увс	0	0	0	0.0	0.0	0.0	0	0	0	0	0.0	0.0	0
19. Ховд	0	0	0	0.0	0.0	0.0	0	0	0	0	0.0	0.0	0
20. Хөвсгөл	0	0	0	0.0	0.0	0.0	0	0	0	0	0.0	0.0	0
21. Хэнтий	0	0	0	0.0	0.0	0.0	0	0	0	0	0.0	0.0	0
Аймгийн дүн	0	0	0	0.0	0.0	0.0	0	0	0	0	0.0	0.0	0
22. Улаанбаатар	0	0	0	0.0	0.0	0.0	0	1	0	0	0.0	0.0	0
Улсын дүн	0	0	0	0.0	0.0	0.0	0	1	0	0	0.0	0.0	0

Аймаг хот	A02 Сальмонеллез /Other salmonella infections/										A03 Цусан суулга /Shigellosis/									
	Өвчлөл			10 000 хүн амд			Trade о H	Өвчлөл			10 000 хүн амд			Trade о H						
	2020 онд	2021 онд	5 жилийн дундаж	2020 онд	2021 онд	5 жилийн дундаж		2020 онд	2021 онд	5 жилийн дундаж	2020 онд	2021 онд	5 жилийн дундаж							
1. Архангай	5	0	3	0.5	0.0	0.3	0	95	37	68	10.0	3.9	7.2	0						
2. Баян-Өлгий	1	0	0	0.1	0.0	0.0	0	0	5	3	0.0	0.5	0.3	0						
3. Баянхонгор	0	0	0	0.0	0.0	0.0	0	9	0	7	1.0	0.0	0.8	0						
4. Булган	0	0	0	0.0	0.0	0.0	0	16	1	8	2.6	0.2	1.3	0						
5. Говь-Алтай	0	0	0	0.0	0.0	0.0	0	2	2	2	0.3	0.3	0.3	0						
6. Говьсүмбэр	0	0	0	0.0	0.0	0.0	0	0	0	2	0.0	0.0	1.3	0						
7. Дархан-Уул	0	1	0	0.0	0.1	0.0	0	19	13	12	1.8	1.2	1.2	0						
8. Дорноговь	1	2	1	0.1	0.3	0.1	0	57	18	42	8.0	2.5	6.1	0						
9. Дорнод	7	0	5	0.9	0.0	0.6	0	29	21	46	3.5	2.5	5.8	0						
10. Дундговь	0	0	0	0.0	0.0	0.0	0	3	1	2	0.6	0.2	0.5	0						
11. Завхан	0	0	0	0.0	0.0	0.0	0	64	20	33	8.8	2.7	4.5	0						
12. Орхон	0	0	0	0.0	0.0	0.0	0	74	70	87	6.9	6.5	8.3	0						
13. Өвөрхангай	3	0	8	0.3	0.0	0.7	0	89	0	106	7.6	0.0	9.2	0						
14. Өмнөговь	2	2	3	0.3	0.3	0.4	0	19	9	26	2.7	1.3	3.9	0						
15. Сүхбаатар	1	0	1	0.2	0.0	0.2	0	36	13	43	5.7	2.0	6.9	0						
16. Сэлэнгэ	1	0	0	0.1	0.0	0.0	0	23	5	32	2.1	0.5	3.0	0						
17. Төв	6	13	8	0.6	1.4	0.9	0	20	11	22	2.1	1.2	2.4	0						
18. Увс	0	0	1	0.0	0.0	0.1	0	27	11	36	3.2	1.3	4.3	0						
19. Ховд	0	0	0	0.0	0.0	0.0	0	0	1	5	0.0	0.1	0.6	0						
20. Хөвсгөл	0	0	3	0.0	0.0	0.3	0	59	32	82	4.4	2.4	6.2	0						
21. Хэнтий	0	0	1	0.0	0.0	0.1	0	11	4	22	1.4	0.5	2.9	0						
АЙМГИЙН ДҮН	27	18	36	0.2	0.1	0.2	0	652	274	685	3.7	1.6	4.0	0						
22. Улаанбаатар	160	22	182	1.0	0.1	1.2	0	1978	458	3133	12.8	2.9	21.3	0						
Улсын дүн	187	40	218	0.6	0.1	0.7	0	2630	732	3818	8.0	2.2	12.0	0						

Аймаг хот	A05 Бактерийн гаралтай бусад хоолны хордлого /Other bacterial foodborne intoxications/										A09 Халдварын гаралтай гастронтерит ба суулга /Diarrhoea and gastroenteritis of presumed infectious origin/									
	Өвчлөл					10 000 хүн амд					Өвчлөл					10 000 хүн амд				
	2020 онд	2021 онд	5 жилийн дундаж	2020 онд	2021 онд	5 жилийн дундаж	2020 онд	2021 онд	5 жилийн дундаж	2020 онд	2021 онд	5 жилийн дундаж	2020 онд	2021 онд	5 жилийн дундаж	2020 онд	2021 онд	5 жилийн дундаж		
1. Архангай	0	0	0	0.0	0.0	0.0	0	0	0	0	0	0	0	0	0.0	0.0	0.0	0		
2. Баян-Өлгий	0	0	16	0.0	0.0	1.6	0	0	0	0	0	0	0	0	0.0	0.0	0.0	0		
3. Баянхонгор	0	43	10	0.0	4.8	1.1	0	21	1	17	2.4	0.1	2.0	0						
4. Булган	0	0	0	0.0	0.0	0.0	0	24	4	16	3.9	0.6	2.6	0						
5. Говь-Алтай	0	0	0	0.0	0.0	0.0	0	0	0	3	0.0	0.0	0.6	0						
6. Говьсүмбэр	0	0	6	0.0	0.0	3.5	0	0	0	0	0.0	0.0	0.0	0						
7. Дархан-Уул	0	0	3	0.0	0.0	0.3	0	0	0	1	0.0	0.0	0.1	0						
8. Дорноговь	0	0	0	0.0	0.0	0.0	0	6	0	1	0.8	0.0	0.2	0						
9. Дорнод	13	0	5	1.6	0.0	0.6	0	0	0	0	0.0	0.0	0.0	0						
10. Дундговь	0	0	0	0.0	0.0	0.0	0	0	4	1	0.0	0.9	0.2	0						
11. Завхан	0	0	2	0.0	0.0	0.3	0	4	0	1	0.5	0.0	0.1	0						
12. Орхон	4	3	10	0.4	0.3	1.0	0	9	11	69	0.8	1.0	6.6	0						
13. Өвөрхангай	0	0	7	0.0	0.0	0.6	0	0	0	0	0.0	0.0	0.0	0						
14. Өмнөговь	0	50	35	0.0	7.1	5.2	0	0	0	0	0.0	0.0	0.0	0						
15. Сүхбаатар	0	0	0	0.0	0.0	0.0	0	0	0	0	0.0	0.0	0.0	0						
16. Сэлэнгэ	45	0	9	4.1	0.0	0.8	0	0	0	0	0.0	0.0	0.0	0						
17. Төв	14	0	7	1.5	0.0	0.7	0	0	0	0	0.0	0.0	0.0	0						
18. Увс	0	0	0	0.0	0.0	0.0	0	0	0	0	0.0	0.0	0.0	0						
19. Хөвд	0	0	0	0.0	0.0	0.0	0	0	0	0	0.0	0.0	0.0	0						
20. Хөвсгөл	6	1	6	0.4	0.1	0.4	0	8	6	8	0.6	0.4	0.6	0						
21. Хэнтий	0	0	4	0.0	0.0	0.5	0	0	2	1	0.0	0.3	0.1	0						
Аймгийн дүн	82	97	120	0.5	0.6	0.7	0	72	28	119	0.4	0.2	0.7	0						
22. Улаанбаатар	117	11	245	0.8	0.1	1.7	0	0	0	6	0.0	0.0	0.0	0						
Улсын дүн	199	108	365	0.6	0.3	1.1	0	72	28	126	0.2	0.1	0.4	0						

Аймаг хот	А80 Цочмог полиомиелит /Acute poliomyelitis/										B08.4 Гар, хөл, амны өвчин /Hand, foot and mouth disease/									
	Өвчлөл			10 000 хүн амд			Таргалт	Өвчлөл			10 000 хүн амд			Таргалт						
	2020 онд	2021 онд	5 жилийн дундаж	2020 онд	2021 онд	5 жилийн дундаж		2020 онд	2021 онд	5 жилийн дундаж	2020 онд	2021 онд	5 жилийн дундаж							
1. Архангай	0	0	0	0.0	0.0	0.0	0	12	11	13	1.3	1.2	1.4	0						
2. Баян-Өлгий	0	0	0	0.0	0.0	0.0	0	7	2	2	0.6	0.2	0.2	0						
3. Баянхонгор	0	0	0	0.0	0.0	0.0	0	72	11	44	8.1	1.2	5.0	0						
4. Булган	0	0	0	0.0	0.0	0.0	0	43	5	35	6.9	0.8	5.7	0						
5. Говь-Алтай	0	0	0	0.0	0.0	0.0	0	2	14	47	0.3	2.4	8.3	0						
6. Говьсүмбэр	0	0	0	0.0	0.0	0.0	0	0	2	10	0.0	1.1	5.8	0						
7. Дархан-Уул	0	0	0	0.0	0.0	0.0	0	231	2	156	21.6	0.2	14.9	0						
8. Дорноговь	0	0	0	0.0	0.0	0.0	0	148	0	52	20.8	0.0	7.5	0						
9. Дорнод	0	0	0	0.0	0.0	0.0	0	140	28	177	17.1	3.4	22.5	0						
10. Дундговь	0	0	0	0.0	0.0	0.0	0	41	5	48	8.7	1.1	10.6	0						
11. Завхан	0	0	0	0.0	0.0	0.0	0	125	0	28	17.2	0.0	3.9	0						
12. Орхон	0	0	0	0.0	0.0	0.0	0	6	4	14	0.6	0.4	1.4	0						
13. Өвөрхангай	0	0	0	0.0	0.0	0.0	0	24	1	43	2.1	0.1	3.8	0						
14. Өмнөговь	0	0	0	0.0	0.0	0.0	0	50	6	70	7.2	0.9	10.9	0						
15. Сүхбаатар	0	0	0	0.0	0.0	0.0	0	46	19	85	7.3	3.0	14.1	0						
16. Сэлэнгэ	0	0	0	0.0	0.0	0.0	0	3	0	3	0.3	0.0	0.3	0						
17. Төв	0	0	0	0.0	0.0	0.0	0	34	5	60	3.6	0.5	6.5	0						
18. Увс	0	0	0	0.0	0.0	0.0	0	47	2	16	5.6	0.2	1.9	0						
19. Ховд	0	0	0	0.0	0.0	0.0	0	6	0	9	0.7	0.0	1.1	0						
20. Хөвсгөл	0	0	0	0.0	0.0	0.0	0	65	3	27	4.8	0.2	2.0	0						
21. Хэнтий	0	0	0	0.0	0.0	0.0	0	18	0	32	2.3	0.0	4.3	0						
Аймгийн дүн	0	0	0	0.0	0.0	0.0	0	1120	120	971	6.4	0.7	5.7	0						
22. Улаанбаатар	0	0	0	0.0	0.0	0.0	0	977	17	1691	6.3	0.1	11.7	0						
Улсын дүн	0	0	0	0.0	0.0	0.0	0	2097	137	2662	6.4	0.4	8.5	0						

Аймаг хот	B15-В19 Вируст хелатит /Viral hepatitis/										B15 Вируст хелатит A /Acute hepatitis A/									
	Өвчлөл					10 000 хүн амд					Өвчлөл					10 000 хүн амд				
	2020 онд	2021 онд	5 жилийн дундаж	2020 онд	2021 онд	5 жилийн дундаж	2020 онд	2021 онд	5 жилийн дундаж	Үсэс	2020 онд	2021 онд	5 жилийн дундаж	2020 онд	2021 онд	5 жилийн дундаж	2020 онд	2021 онд	5 жилийн дундаж	Үсэс
1. Архангай	6	4	7	0.6	0.4	0.7	0	1	0	1	0.1	0.1	0	1	0	0.1	0.1	0	0	0
2. Баян-Өлгий	52	15	52	4.8	1.4	4.9	0	47	14	45	4.3	1.3	4.2	0	0	0.0	0.0	0	0	0
3. Баянхонгор	8	3	12	0.9	0.3	1.4	0	0	0	0	0.0	0.0	0	0	0	0.0	0.0	0	0	0
4. Булган	2	1	3	0.3	0.2	0.5	0	0	0	0	0.0	0.0	0	0	0	0.0	0.0	0	0	0
5. Говь-Алтай	5	4	5	0.9	0.7	0.8	0	0	0	0	0.0	0.0	0	0	0	0.0	0.0	0	0	0
6. Говьсүмбэр	0	1	1	0.0	0.6	0.5	0	0	0	0	0.0	0.0	0	0	0	0.0	0.0	0	0	0
7. Дархан-Уул	6	5	9	0.6	0.5	0.9	0	0	0	1	0.0	0.0	0.1	0	0	0.0	0.0	0	0	0
8. Дорноговь	3	4	6	0.4	0.6	0.9	0	0	0	0	0.0	0.0	0.0	0	0	0.0	0.0	0	0	0
9. Дорнод	7	3	7	0.9	0.4	0.9	0	0	0	1	0.0	0.1	0	0	0	0.0	0.1	0	0	0
10. Дундговь	2	3	5	0.4	0.6	1.1	0	0	1	1	0.0	0.2	0.2	0	0	0.0	0.2	0	0	0
11. Завхан	4	0	4	0.5	0.0	0.6	0	2	0	1	0.3	0.0	0.2	0	0	0.0	0.2	0	0	0
12. Орхон	3	0	7	0.3	0.0	0.7	0	0	0	0	0.0	0.0	0	0	0	0.0	0.0	0	0	0
13. Өвөрхангай	6	2	5	0.5	0.2	0.5	0	0	1	0	0.0	0.1	0.0	0	0	0.0	0.1	0	0	0
14. Өмнөговь	1	0	7	0.1	0.0	1.0	0	0	0	1	0.0	0.0	0.1	0	0	0.0	0.1	0	0	0
15. Сүхбаатар	3	5	5	0.5	0.8	0.9	0	0	1	1	0.0	0.2	0.1	0	0	0.0	0.2	0	0	0
16. Сэлэнгэ	2	0	1	0.2	0.0	0.1	0	0	0	0	0.0	0.0	0.0	0	0	0.0	0.0	0	0	0
17. Төв	2	2	2	0.2	0.2	0.2	0	0	0	0	0.0	0.0	0.0	0	0	0.0	0.0	0	0	0
18. Увс	19	10	15	2.3	1.2	1.9	0	1	0	1	0.1	0.0	0.1	0	0	0.0	0.1	0	0	0
19. Ховд	8	2	8	0.9	0.2	1.0	0	1	0	1	0.1	0.0	0.1	0	0	0.0	0.1	0	0	0
20. Хөвсгөл	9	1	10	0.7	0.1	0.8	0	2	0	2	0.1	0.0	0.1	0	0	0.0	0.1	0	0	0
21. Хэнтий	21	2	9	2.7	0.3	1.2	0	17	1	4	2.2	0.1	0.5	0	0	0.0	0.1	0	0	0
Аймгийн дүн	169	67	182	1.0	0.4	1.1	0	71	18	59	0.4	0.1	0.3	0	0	0.0	0.1	0.3	0	0
22. Улаанбаатар	184	64	222	1.2	0.4	1.5	1	8	0	11	0.1	0.0	0.1	0	0	0.0	0.1	0	0	0
Улсын дүн	353	131	404	1.1	0.4	1.3	1	79	18	70	0.2	0.1	0.2	0	0	0.0	0.1	0.2	0	0

2. Амьсгалын замын халдварт өвчин

Аймаг хот	А15-A19 Сурьес/Tuberculosis/						А36 Сахуу/Diphtheria/					
	Өвчлөл			10 000 хүн амд			Өвчлөл			10 000 хүн амд		
	2020 онд	2021 онд	5 жилийн дундаж	2020 онд	2021 онд	5 жилийн дундаж	2020 онд	2021 онд	5 жилийн дундаж	2020 онд	2021 онд	5 жилийн дундаж
1. Архангай	61	40	54	6.4	4.3	5.7	1	0	0	0.0	0.0	0.0
2. Баян-Өлгий	35	26	35	3.2	2.4	3.4	1	0	0	0.0	0.0	0.0
3. Баянхонгор	43	33	47	4.8	3.7	5.3	1	0	0	0.0	0.0	0.0
4. Булган	32	25	36	5.2	4.0	5.9	0	0	0	0.0	0.0	0.0
5. Говь-Алтай	31	17	23	5.4	2.9	4.0	0	0	0	0.0	0.0	0.0
6. Говьсүмбэр	16	12	22	8.9	6.7	12.4	0	0	0	0.0	0.0	0.0
7. Дархан-Уул	118	92	136	11.0	8.6	13.0	0	0	0	0.0	0.0	0.0
8. Дорноговь	73	43	79	10.3	6.0	11.5	0	0	0	0.0	0.0	0.0
9. Дорнод	82	53	96	10.0	6.4	12.1	2	0	0	0.0	0.0	0.0
10. Дундговь	26	18	29	5.5	3.8	6.3	0	0	0	0.0	0.0	0.0
11. Завхан	39	21	34	5.4	2.9	4.7	1	0	0	0.0	0.0	0.0
12. Орхон	86	53	76	8.0	4.9	7.2	3	0	0	0.0	0.0	0.0
13. Өвөрхангай	47	37	50	4.0	3.2	4.3	0	0	0	0.0	0.0	0.0
14. Өмнөговь	26	16	24	3.8	2.3	3.6	0	0	0	0.0	0.0	0.0
15. Сүхбаатар	68	51	67	10.8	8.0	10.9	2	0	0	0.0	0.0	0.0
16. Сэлэнгэ	116	84	142	10.5	7.7	13.0	0	0	0	0.0	0.0	0.0
17. Төв	83	62	101	8.8	6.7	10.8	4	0	0	0.0	0.0	0.0
18. Увс	38	31	41	4.6	3.7	5.0	0	0	0	0.0	0.0	0.0
19. Ховд	46	25	40	5.1	2.8	4.6	1	0	0	0.0	0.0	0.0
20. Хөвсгөл	111	61	95	8.2	4.5	7.2	1	0	0	0.0	0.0	0.0
21. Хэнтий	104	70	97	13.3	9.0	12.7	1	0	0	0.0	0.0	0.0
Аймгийн дүн	1281	870	1323	7.3	4.9	7.7	18	0	0	0.0	0.0	0.0
22. Улаанбаатар	2058	1461	1992	13.4	9.1	13.4	40	0	0	0.0	0.0	0.0
Улсын дүн	3339	2331	3314	10.1	6.9	10.3	58	0	0	0.0	0.0	0.0

Аймаг хот	А37 Хөхүүл ханиад /Whooping cough/						А38 Улаан эсэргэнэ /Scarlet fever/					
	Өвчлөл			10 000 хүн амд			Өвчлөл			10 000 хүн амд		
	2020 онд	2021 онд	5 жилийн дундаж	2020 онд	2021 онд	5 жилийн дундаж	2020 онд	2021 онд	5 жилийн дундаж	2020 онд	2021 онд	5 жилийн дундаж
1. Архангай	0	0	0	0.0	0.0	0.0	1	5	5	0.1	0.5	0.5
2. Баян-Өлгий	0	0	0	0.0	0.0	0.0	1	0	1	0.1	0.0	0.1
3. Баянхонгор	0	0	0	0.0	0.0	0.0	4	1	2	0.5	0.1	0.2
4. Булган	0	0	0	0.0	0.0	0.0	1	0	3	0.2	0.0	0.5
5. Говь-Алтай	0	0	0	0.0	0.0	0.0	1	0	0	0.2	0.0	0.0
6. Говьсүмбэр	0	0	0	0.0	0.0	0.0	0	0	1	0.0	0.0	0.4
7. Дархан-Уул	0	0	0	0.0	0.0	0.0	44	6	33	4.1	0.6	3.1
8. Дорноговь	0	0	0	0.0	0.0	0.0	0	0	0	0.0	0.0	0.0
9. Дорнод	0	0	0	0.0	0.0	0.0	11	1	12	1.3	0.1	1.5
10. Дундговь	0	0	0	0.0	0.0	0.0	6	1	6	1.3	0.2	1.3
11. Завхан	0	0	0	0.0	0.0	0.0	0	0	0	0.0	0.0	0.0
12. Орхон	0	0	0	0.0	0.0	0.0	0	0	0	0.0	0.0	0.0
13. Өвөрхангай	0	0	0	0.0	0.0	0.0	7	0	4	0.6	0.0	0.3
14. Өмнөговь	0	0	0	0.0	0.0	0.0	5	0	15	0.7	0.0	2.3
15. Сүхбаатар	0	0	0	0.0	0.0	0.0	0	0	0	0.0	0.0	0.1
16. Сэлэнгэ	0	0	0	0.0	0.0	0.0	0	0	0	0.0	0.0	0.0
17. Төв	0	0	0	0.0	0.0	0.0	2	0	4	0.2	0.0	0.4
18. Увс	0	0	0	0.0	0.0	0.0	3	2	2	0.4	0.2	0.3
19. Хөвд	0	0	0	0.0	0.0	0.0	1	0	4	0.1	0.0	0.4
20. Хөвсгөл	0	0	0	0.0	0.0	0.0	0	0	0	0.0	0.0	0.0
21. Хэнтий	0	0	0	0.0	0.0	0.0	0	0	0	0.0	0.0	0.0
Аймгийн дүн	0	0	0	0.0	0.0	0.0	87	16	90	0.5	0.1	0.5
22. Улаанбаатар	0	0	0	0.0	0.0	0.0	174	13	699	1.1	0.1	4.8
Улсын дүн	0	0	0	0.0	0.0	0.0	261	29	789	0.8	0.1	2.5

Аймаг хот	А39 Менингококкт халдвар /Meningococcal infection/										А46 Ёлом /Erysipelas/											
	Өвчлөл					10 000 хүн амд					Урсгал	Өвчлөл					10 000 хүн амд					Урсгал
	2020 онд	2021 онд	5 жилийн дундаж	2020 онд	2021 онд	5 жилийн дундаж	2020 онд	2021 онд	5 жилийн дундаж	2020 онд		2021 онд	5 жилийн дундаж	2020 онд	2021 онд	5 жилийн дундаж	2020 онд	2021 онд	5 жилийн дундаж			
1. Архангай	0	1	0	0.0	0.1	0.0	0	0	0	0	0	0	0	2	1	1	0.0	0.2	0.1	0		
2. Баян-Өлгий	2	0	0	0.2	0.0	0.0	0	0	0	0	0	0	1	1	1	0.0	0.1	0.1	0	0		
3. Баянхонгор	0	0	0	0.0	0.0	0.0	0	0	0	0	0	0	3	1	6	0.3	0.1	0.7	0	0		
4. Булган	0	0	0	0.0	0.0	0.0	0	0	0	0	0	0	0	0	3	0.0	0.0	0.6	0	0		
5. Говь-Алтай	0	0	0	0.0	0.0	0.0	0	2	1	1	0.3	0.2	0	0	1	0.3	0.2	0.2	0	0		
6. Говьсүмбэр	0	0	0	0.0	0.0	0.1	0	0	0	1	0.0	0.6	0	0	1	0.0	0.0	0.6	0	0		
7. Дархан-Уул	0	0	0	0.0	0.0	0.0	0	7	5	3	0.7	0.5	0.3	0	0	0.7	0.5	0.3	0	0		
8. Дорноговь	0	0	0	0.0	0.0	0.0	0	1	0	2	0.1	0.0	0.2	0	0	0.1	0.0	0.2	0	0		
9. Дорнод	0	0	1	0.0	0.0	0.1	0	7	5	9	0.9	0.6	1.2	0	0	0.8	0.2	0.7	0	0		
10. Дундговь	0	0	0	0.0	0.0	0.0	0	4	1	3	0.8	0.2	0.7	0	0	0.8	0.2	0.7	0	0		
11. Завхан	0	0	1	0.0	0.0	0.1	0	1	0	2	0.1	0.0	0.3	0	0	0.1	0.0	0.3	0	0		
12. Орхон	1	0	0	0.1	0.0	0.0	0	0	0	0	0.0	0.0	0.0	0	0	0.0	0.0	0.0	0	0		
13. Өвөрхангай	0	0	0	0.0	0.0	0.0	0	5	2	5	0.4	0.2	0.4	0	0	0.4	0.2	0.4	0	0		
14. Өмнөговь	0	0	0	0.0	0.0	0.0	0	0	1	2	0.0	0.1	0.4	0	0	0.0	0.1	0.4	0	0		
15. Сүхбаатар	0	0	0	0.0	0.0	0.0	0	0	0	1	0.0	0.0	0.2	0	0	0.0	0.0	0.2	0	0		
16. Сэлэнгэ	0	0	0	0.0	0.0	0.0	0	2	0	1	0.2	0.0	0.1	0	0	0.2	0.0	0.1	0	0		
17. Төв	0	0	0	0.0	0.0	0.0	0	3	4	2	0.3	0.4	0.2	0	0	0.3	0.4	0.2	0	0		
18. Увс	1	0	1	0.1	0.0	0.2	0	10	3	4	1.2	0.4	0.5	0	0	1.2	0.4	0.5	0	0		
19. Ховд	1	0	0	0.1	0.0	0.0	0	3	5	4	0.3	0.6	0.4	0	0	0.3	0.6	0.4	0	0		
20. Хөвсгөл	0	0	0	0.0	0.0	0.0	0	10	5	8	0.7	0.4	0.6	0	0	0.7	0.4	0.6	0	0		
21. Хэнтий	0	0	0	0.0	0.0	0.0	0	1	2	2	0.1	0.3	0.3	0	0	0.1	0.3	0.3	0	0		
Аймгийн дүн	5	1	6	0.0	0.0	0.0	0	59	38	64	0.3	0.2	0.4	0	0	0.3	0.2	0.4	0	0		
22. Улаанбаатар	3	1	5	0.0	0.0	0.0	1	88	11	108	0.6	0.1	0.7	0	0	0.6	0.1	0.7	0	0		
Улсын дүн	8	2	11	0.0	0.0	0.0	1	147	49	172	0.4	0.1	0.5	0	0	0.4	0.1	0.5	0	0		

Аймаг хот	А48 Хийт үхжил (Gas gangrene/										B01 Салхинцэгц (Varicella/									
	Өвчлөл					10 000 хүн амд					Өвчлөл					10 000 хүн амд				
	2020 онд	2021 онд	5 жилийн дундаж	2020 онд	2021 онд	5 жилийн дундаж	2020 онд	2021 онд	5 жилийн дундаж	2020 онд	2021 онд	5 жилийн дундаж	2020 онд	2021 онд	5 жилийн дундаж	2020 онд	2021 онд	5 жилийн дундаж	Таргал	
1. Архангай	0	0	0	0.0	0.0	0.0	0	35	1	63	3.7	0.1	6.7	0	Таргал					
2. Баян-Өлгий	0	0	0	0.0	0.0	0.0	0	8	2	29	0.7	0.2	2.8	0	Таргал					
3. Баянхонгор	0	0	0	0.0	0.0	0.0	0	57	7	83	6.4	0.8	9.7	0	Таргал					
4. Булган	0	0	0	0.0	0.0	0.0	0	70	4	76	11.3	0.6	12.5	0	Таргал					
5. Говь-Алтай	0	0	0	0.0	0.0	0.0	0	30	10	76	5.2	1.7	13.3	0	Таргал					
6. Говьсүмбэр	0	0	0	0.0	0.0	0.0	0	5	1	33	2.8	0.6	19.1	0	Таргал					
7. Дархан-Уул	0	0	0	0.0	0.0	0.0	0	122	8	263	11.4	0.7	25.2	0	Таргал					
8. Дорноговь	0	0	0	0.0	0.0	0.0	0	138	9	144	19.4	1.3	21.0	0	Таргал					
9. Дорнод	0	0	0	0.0	0.0	0.0	0	128	26	377	15.6	3.1	47.7	0	Таргал					
10. Дундговь	0	0	0	0.0	0.0	0.0	0	37	13	107	7.9	2.8	23.4	0	Таргал					
11. Завхан	0	0	0	0.0	0.0	0.0	0	34	14	66	4.7	1.9	9.1	0	Таргал					
12. Орхон	0	0	0	0.0	0.0	0.0	0	49	4	70	4.6	0.4	6.7	0	Таргал					
13. Өвөрхангай	0	0	0	0.0	0.0	0.0	0	54	5	153	4.6	0.4	13.4	0	Таргал					
14. Өмнөговь	0	0	0	0.0	0.0	0.0	0	260	5	180	37.6	0.7	27.3	0	Таргал					
15. Сүхбаатар	0	0	0	0.0	0.0	0.0	0	66	3	186	10.4	0.5	30.5	0	Таргал					
16. Сэлэнгэ	0	0	0	0.0	0.0	0.0	0	10	0	35	0.9	0.0	3.2	0	Таргал					
17. Төв	0	0	0	0.0	0.0	0.0	0	50	32	82	5.3	3.4	8.7	0	Таргал					
18. Увс	0	0	0	0.0	0.0	0.0	0	52	6	103	6.2	0.7	12.5	0	Таргал					
19. Ховд	0	0	0	0.0	0.0	0.0	0	29	4	120	3.2	0.4	13.8	0	Таргал					
20. Хөвсгөл	0	0	0	0.0	0.0	0.0	0	70	23	246	5.2	1.7	18.6	0	Таргал					
21. Хэнтий	0	0	0	0.0	0.0	0.0	0	31	11	82	4.0	1.4	10.9	0	Таргал					
Аймгийн дүн	0	0	0	0.0	0.0	0.0	0	1335	188	2575	7.6	1.1	15.0	0	Таргал					
22. Улаанбаатар	0	0	0	0.0	0.0	0.0	0	1548	105	3745	10.1	0.7	25.7	0	Таргал					
Улсын дүн	0	0	0	0.0	0.0	0.0	0	2883	293	6320	8.7	0.9	19.9	0	Таргал					

Аймаг хот	B05 Улаанбурхан /Measles/										B06 Улаанууд /Rubella/									
	Өвчлөл					10 000 хүн амд					Өвчлөл					10 000 хүн амд				
	2020 онд	2021 онд	5 жилийн дундаж	2020 онд	2021 онд	5 жилийн дундаж	2020 онд	2021 онд	5 жилийн дундаж	Тас гаргал	2020 онд	2021 онд	5 жилийн дундаж	2020 онд	2021 онд	5 жилийн дундаж	Тас гаргал			
1. Архангай	1	0	1	0.1	0.0	0.2	0	0	1	1	0	0.0	0.1	0.0	0.1	0	0			
2. Баян-Өлгий	0	0	0	0.0	0.0	0.0	0	0	0	0	0	0.0	0.0	0.0	0.0	0	0			
3. Баянхонгор	0	0	0	0.0	0.0	0.0	0	0	0	0	0	0.0	0.0	0.0	0.0	0	0			
4. Булган	0	0	0	0.0	0.0	0.0	0	0	0	0	0	0.0	0.0	0.0	0.0	0	0			
5. Говь-Алтай	0	0	0	0.0	0.0	0.0	0	0	0	0	0	0.0	0.0	0.0	0.0	0	0			
6. Говьсүмбэр	0	0	0	0.0	0.0	0.1	0	0	0	0	0	0.0	0.0	0.0	0.0	0	0			
7. Дархан-Уул	0	0	0	0.0	0.0	0.0	0	0	1	0	0	0.0	0.1	0.0	0.0	0	0			
8. Дорноговь	0	0	0	0.0	0.0	0.0	0	0	0	0	0	0.0	0.0	0.0	0.0	0	0			
9. Дорнод	0	0	0	0.0	0.0	0.0	0	0	0	0	0	0.0	0.0	0.0	0.0	0	0			
10. Дундговь	0	0	0	0.0	0.0	0.0	0	0	0	0	0	0.0	0.0	0.0	0.0	0	0			
11. Завхан	0	0	0	0.0	0.0	0.0	0	0	0	0	0	0.0	0.0	0.0	0.0	0	0			
12. Орхон	0	0	0	0.0	0.0	0.0	0	0	0	0	0	0.0	0.0	0.0	0.0	0	0			
13. Өвөрхангай	0	0	0	0.0	0.0	0.0	0	0	0	0	0	0.0	0.0	0.0	0.0	0	0			
14. Өмнөговь	0	0	0	0.0	0.0	0.0	0	0	0	0	0	0.0	0.0	0.0	0.2	0	0			
15. Сүхбаатар	0	0	0	0.0	0.0	0.0	0	0	0	0	0	0.0	0.0	0.0	0.0	0	0			
16. Сэлэнгэ	0	0	0	0.0	0.0	0.0	0	0	0	0	0	0.0	0.0	0.0	0.0	0	0			
17. Төв	0	0	0	0.0	0.0	0.0	0	1	0	0	0	0.1	0.0	0.0	0.0	0	0			
18. Увс	0	0	0	0.0	0.0	0.0	0	0	0	0	0	0.0	0.0	0.0	0.0	0	0			
19. Хөвд	0	0	0	0.0	0.0	0.0	0	0	0	0	0	0.0	0.0	0.0	0.0	0	0			
20. Хөвсгөл	0	0	0	0.0	0.0	0.0	0	0	0	0	0	0.0	0.0	0.0	0.0	0	0			
21. Хэнтий	0	0	0	0.0	0.0	0.0	0	0	0	0	0	0.0	0.0	0.0	0.0	0	0			
Аймгийн дүн	1	0	3	0.0	0.0	0.0	0	1	2	3	0.0	0.0	0.0	0.0	0.0	0	0			
22. Улаанбаатар	0	0	1	0.0	0.0	0.0	0	0	0	0	0	0.0	0.0	0.0	0.0	0	0			
Улсын дүн	1	0	4	0.0	0.0	0.0	0	1	2	5	0.0	0.0	0.0	0.0	0.0	0	0			

Аймаг хот	B08.3 Халдварт эритема /Erythema infectiosum/										B26 Гахай хавдар /Mumps/									
	Өвчлөл			10 000 хүн амд			Түгээгч агаар	Өвчлөл			10 000 хүн амд			Түгээгч агаар						
	2020 онд	2021 онд	5 жилийн дундаж	2020 онд	2021 онд	5 жилийн дундаж		2020 онд	2021 онд	5 жилийн дундаж	2020 онд	2021 онд	5 жилийн дундаж							
1. Архангай	0	0	0	0.0	0.0	0.0	0	2	0	1	0.2	0.0	0.1	0						
2. Баян-Өлгий	0	0	0	0.0	0.0	0.0	0	0	0	0	0.0	0.0	0.0	0						
3. Баянхонгор	0	0	0	0.0	0.0	0.0	0	4	1	2	0.5	0.1	0.3	0						
4. Булган	0	0	0	0.0	0.0	0.0	0	0	0	0	0.0	0.0	0.0	0						
5. Говь-Алтай	0	0	0	0.0	0.0	0.0	0	2	0	1	0.3	0.0	0.2	0						
6. Говьсүмбэр	0	0	0	0.0	0.0	0.0	0	0	1	1	0.0	0.6	0.6	0						
7. Дархан-Уул	0	0	0	0.0	0.0	0.0	0	15	5	16	1.4	0.5	1.6	0						
8. Дорноговь	0	0	0	0.0	0.0	0.0	0	0	0	0	0.0	0.0	0.1	0						
9. Дорнод	0	0	0	0.0	0.0	0.0	0	25	5	27	3.0	0.6	3.3	0						
10. Дундговь	0	0	0	0.0	0.0	0.0	0	2	0	3	0.4	0.0	0.6	0						
11. Завхан	0	0	0	0.0	0.0	0.0	0	2	0	1	0.3	0.0	0.1	0						
12. Орхон	0	0	0	0.0	0.0	0.0	0	0	0	1	0.0	0.0	0.1	0						
13. Өвөрхангай	0	0	0	0.0	0.0	0.0	0	1	2	2	0.1	0.2	0.2	0						
14. Өмнөговь	0	0	0	0.0	0.0	0.0	0	0	0	1	0.0	0.0	0.1	0						
15. Сүхбаатар	0	0	0	0.0	0.0	0.0	0	0	0	2	0.0	0.0	0.3	0						
16. Сэлэнгэ	0	0	0	0.0	0.0	0.0	0	0	0	0	0.0	0.0	0.0	0						
17. Төв	0	0	0	0.0	0.0	0.0	0	0	1	0	0.0	0.1	0.0	0						
18. Увс	0	0	0	0.0	0.0	0.0	0	5	1	3	0.6	0.1	0.3	0						
19. Ховд	0	0	0	0.0	0.0	0.0	0	1	1	2	0.1	0.1	0.2	0						
20. Хөвсгөл	0	0	0	0.0	0.0	0.0	0	1	3	4	0.1	0.2	0.3	0						
21. Хэнтий	0	0	0	0.0	0.0	0.0	0	1	0	3	0.1	0.0	0.4	0						
АЙМГИЙН ДҮН	0	0	0	0.0	0.0	0.0	0	61	20	69	0.3	0.1	0.4	0						
22. Улаанбаатар	7	0	36	0.0	0.0	0.2	0	42	3	89	0.3	0.0	0.6	0						
Улсын дүн	7	0	36	0.0	0.0	0.1	0	103	23	158	0.3	0.1	0.5	0						

Аймаг хот		В34.2 АЦХАХ /SARS/									
		Өвчлөл			10 000 хүн амд				Нас баралт		
		2020 онд	2021 онд	5 жилийн дундаж	2020 онд	2021 онд	5 жилийн дундаж				
1. Архангай	0	0	0	0.0	0.0	0.0	0				
2. Баян-Өлгий	0	0	0	0.0	0.0	0.0	0				
3. Баянхонгор	0	0	0	0.0	0.0	0.0	0				
4. Булган	0	0	0	0.0	0.0	0.0	0				
5. Говь-Алтай	0	0	0	0.0	0.0	0.0	0				
6. Говьсүмбэр	0	0	0	0.0	0.0	0.0	0				
7. Дархан-Уул	0	0	0	0.0	0.0	0.0	0				
8. Дорноговь	0	0	0	0.0	0.0	0.0	0				
9. Дорнод	0	0	0	0.0	0.0	0.0	0				
10. Дундговь	0	0	0	0.0	0.0	0.0	0				
11. Завхан	0	0	0	0.0	0.0	0.0	0				
12. Орхон	0	0	0	0.0	0.0	0.0	0				
13. Өвөрхангай	0	0	0	0.0	0.0	0.0	0				
14. Өмнөговь	0	0	0	0.0	0.0	0.0	0				
15. Сүхбаатар	0	0	0	0.0	0.0	0.0	0				
16. Сэлэнгэ	0	0	0	0.0	0.0	0.0	0				
17. Төв	0	0	0	0.0	0.0	0.0	0				
18. Увс	0	0	0	0.0	0.0	0.0	0				
19. Ховд	0	0	0	0.0	0.0	0.0	0				
20. Хөвсгөл	0	0	0	0.0	0.0	0.0	0				
21. Хэнтий	0	0	0	0.0	0.0	0.0	0				
Аймгийн дүн	0	0	0	0.0	0.0	0.0	0				
22. Улаанбаатар	0	0	0	0.0	0.0	0.0	0				
Улсын дүн	0	0	0	0.0	0.0	0.0	0				

3. Зоонозын халдварт өвчин

Аймаг хот	A20 Тарваган тахал /Plague/						A22 Боом өвчин /Anthrax/						
	Өвчлөл			10 000 хүн амд			Өвчлөл			10 000 хүн амд			Нас баралт
	2020 онд	2021 онд	5 жилийн дундаж	2020 онд	2021 онд	5 жилийн дундаж	2020 онд	2021 онд	5 жилийн дундаж	2020 онд	2021 онд	5 жилийн дундаж	
1. Архангай	0	0	0	0.0	0.0	0.0	0	0	0	0	0.0	0.0	0
2. Баян-Өлгий	0	0	0	0.0	0.0	0.0	0	0	0	0	0.0	0.0	0
3. Баянхонгор	0	0	0	0.0	0.0	0.0	0	0	0	0	0.0	0.0	0
4. Булган	0	0	0	0.0	0.0	0.0	0	0	0	0	0.0	0.0	0
5. Говь-Алтай	1	0	0	0.2	0.0	0.0	0	0	0	0	0.0	0.0	0
6. Говьсүмбэр	0	0	0	0.0	0.0	0.0	0	0	0	0	0.0	0.0	0
7. Дархан-Уул	0	0	0	0.0	0.0	0.0	0	0	0	0	0.0	0.0	0
8. Дорноговь	0	0	0	0.0	0.0	0.0	0	0	0	0	0.0	0.0	0
9. Дорнод	0	0	0	0.0	0.0	0.0	0	0	0	0	0.0	0.0	0
10. Дундговь	0	0	0	0.0	0.0	0.0	0	0	0	0	0.0	0.0	0
11. Завхан	1	1	0	0.1	0.1	0.0	0	0	0	0	0.0	0.0	0
12. Орхон	0	0	0	0.0	0.0	0.0	0	0	0	0	0.0	0.0	0
13. Өвөрхангай	0	0	0	0.0	0.0	0.0	0	0	0	0	0.0	0.0	0
14. Өмнөговь	0	0	0	0.0	0.0	0.0	0	0	0	0	0.0	0.0	0
15. Сүхбаатар	0	0	0	0.0	0.0	0.0	0	0	0	0	0.0	0.0	0
16. Сэлэнгэ	0	0	0	0.0	0.0	0.0	0	0	0	0	0.0	0.0	0
17. Төв	0	0	0	0.0	0.0	0.0	0	0	0	0	0.0	0.0	0
18. Увс	0	0	0	0.0	0.0	0.0	0	0	1	0	0.0	0.1	0.0
19. Ховд	4	0	1	0.4	0.0	0.1	0	0	0	0	0.0	0.0	0
20. Хөвсгөл	0	0	0	0.0	0.0	0.0	0	0	0	0	0.0	0.0	0
21. Хэнтий	0	0	0	0.0	0.0	0.0	0	0	0	0	0.0	0.0	0
Аймгийн дүн	6	1	2	0.0	0.0	0.0	0	0	1	1	0.0	0.0	0
22. Улаанбаатар	0	0	0	0.0	0.0	0.0	0	0	0	0	0.0	0.0	0
Улсын дүн	6	1	2	0.0	0.0	0.0	0	0	1	1	0.0	0.0	0

Аймаг хот	A23 Брюцеллэз /Brucellosis/										A69 Спирохетээр сэдээгдсэн бусад халдвар /Other spirochaetal infections/									
	Өвчлөл			10 000 хүн амд			Нас барагт	Өвчлөл			10 000 хүн амд			Нас барагт						
	2020 онд	5 жилийн дундаж	2020 онд	2021 онд	5 жилийн дундаж	2020 онд		2021 онд	5 жилийн дундаж	2020 онд	2021 онд	5 жилийн дундаж								
1. Архангай	2	0	5	0.2	0.0	0.5	0	0	0	0	0.0	0.0	0.0	0						
2. Баян-Өлгий	2	0	1	0.2	0.0	0.1	0	1	0	0	0.1	0.0	0.0	0						
3. Баянхонгор	8	0	6	0.9	0.0	0.7	0	0	0	0	0.0	0.0	0.0	0						
4. Булган	1	0	3	0.2	0.0	0.6	0	0	0	0	0.0	0.0	0.0	0						
5. Говь-Алтай	2	2	2	0.3	0.3	0.3	0	0	0	0	0.0	0.0	0.0	0						
6. Говьсүмбэр	0	0	0	0.0	0.0	0.0	0	0	0	0	0.0	0.0	0.1	0						
7. Дархан-Уул	0	0	1	0.0	0.0	0.1	0	0	1	0	0.0	0.1	0.0	0						
8. Дорноговь	0	0	0	0.0	0.0	0.0	0	0	0	0	0.0	0.0	0.0	0						
9. Дорнод	36	29	31	4.4	3.5	3.9	0	0	0	0	0.0	0.0	0.0	0						
10. Дундговь	0	0	2	0.0	0.0	0.4	0	0	0	0	0.0	0.0	0.0	0						
11. Завхан	3	0	4	0.4	0.0	0.5	0	5	0	8	0.7	0.0	1.2	0						
12. Орхон	1	1	1	0.1	0.1	0.1	0	0	0	0	0.0	0.0	0.0	0						
13. Өвөрхангай	1	0	3	0.1	0.0	0.3	0	0	0	0	0.0	0.0	0.0	0						
14. Өмнөговь	0	0	0	0.0	0.0	0.0	0	0	0	0	0.0	0.0	0.0	0						
15. Сүхбаатар	4	0	4	0.6	0.0	0.6	0	0	0	0	0.0	0.0	0.0	0						
16. Сэлэнгэ	1	0	2	0.1	0.0	0.2	0	2	0	1	0.2	0.0	0.1	0						
17. Төв	2	0	4	0.2	0.0	0.4	0	0	0	1	0.0	0.0	0.1	0						
18. Увс	0	0	3	0.0	0.0	0.3	0	0	0	0	0.0	0.0	0.0	0						
19. Ховд	0	0	1	0.0	0.0	0.1	0	0	0	2	0.0	0.0	0.2	0						
20. Хөвсгөл	1	0	2	0.1	0.0	0.2	0	0	0	0	0.0	0.0	0.0	0						
21. Хэнтий	3	1	4	0.4	0.1	0.5	0	0	0	0	0.0	0.0	0.0	0						
АЙМГИЙН ДҮН	67	33	78	0.4	0.2	0.5	0	8	1	14	0.0	0.0	0.1	0						
22. Улаанбаатар	10	5	16	0.1	0.0	0.1	0	5	0	6	0.0	0.0	0.0	0						
УЛСЫН ДҮН	77	38	93	0.2	0.1	0.3	0	13	1	20	0.0	0.0	0.1	0						

Аймаг хот	А77 Хачигт рикеттсиоз /Tick-borne rickettsioses/										А82 Галзуу /Rabies/					
	Өвчлөл			10 000 хүн амд			Тас баралт	Өвчлөл			10 000 хүн амд			Тас баралт		
	2020 онд	2021 онд	5 жилийн дундаж	2020 онд	2021 онд	5 жилийн дундаж		2020 онд	2021 онд	5 жилийн дундаж	2020 онд	2021 онд	5 жилийн дундаж			
1. Архангай	12	4	16	1.3	0.4	1.7	0	0	0	0	0.0	0.0	0.0	0		
2. Баян-Өлгий	2	7	3	0.2	0.6	0.3	0	0	0	0	0.0	0.0	0.0	0		
3. Баянхонгор	5	0	8	0.6	0.0	0.9	0	0	0	0	0.0	0.0	0.0	0		
4. Булган	1	2	2	0.2	0.3	0.3	0	0	0	0	0.0	0.0	0.0	0		
5. Говь-Алтай	39	16	56	6.8	2.8	9.9	0	0	0	0	0.0	0.0	0.0	0		
6. Говьсүмбэр	1	1	1	0.6	0.6	0.6	0	0	0	0	0.0	0.0	0.0	0		
7. Дархан-Уул	0	2	1	0.0	0.2	0.1	0	0	0	0	0.0	0.0	0.0	0		
8. Дорноговь	2	0	1	0.3	0.0	0.1	0	0	0	0	0.0	0.0	0.0	0		
9. Дорнод	38	9	12	4.6	1.1	1.5	0	0	0	0	0.0	0.0	0.0	0		
10. Дундговь	3	0	2	0.6	0.0	0.4	0	0	0	0	0.0	0.0	0.0	0		
11. Завхан	5	0	5	0.7	0.0	0.7	0	0	0	0	0.0	0.0	0.0	0		
12. Орхон	3	1	3	0.3	0.1	0.3	0	0	0	0	0.0	0.0	0.0	0		
13. Өвөрхангай	15	3	8	1.3	0.3	0.7	0	0	0	0	0.0	0.0	0.0	0		
14. Өмнөговь	5	2	3	0.7	0.3	0.5	0	0	0	0	0.0	0.0	0.0	0		
15. Сүхбаатар	0	0	1	0.0	0.0	0.2	0	0	0	0	0.0	0.0	0.0	0		
16. Сэлэнгэ	4	0	5	0.4	0.0	0.5	0	0	0	0	0.0	0.0	0.0	0		
17. Төв	2	0	2	0.2	0.0	0.2	0	0	0	0	0.0	0.0	0.0	0		
18. Увс	1	3	3	0.1	0.4	0.4	0	0	0	0	0.0	0.0	0.0	0		
19. Хөвд	5	1	4	0.6	0.1	0.4	0	0	0	0	0.0	0.0	0.0	0		
20. Хөвсгөл	18	2	30	1.3	0.1	2.3	0	0	0	0	0.0	0.0	0.0	0		
21. Хэнтий	0	0	1	0.0	0.0	0.2	0	0	0	0	0.0	0.0	0.0	0		
Аймгийн дүн	161	53	168	0.9	0.3	1.0	0	0	0	0	0.0	0.0	0.0	0		
22. Улаанбаатар	21	7	20	0.1	0.0	0.1	0	1	0	0	0.0	0.0	0.0	0		
Улсын дүн	182	60	188	0.6	0.2	0.6	0	1	0	0	0.0	0.0	0.0	0		

Аймаг хот	А84 Хачагаар дамжих вирусст энцефалит /Tick borne viral encephalitis/										А90 Денге чирэг /Dengue fever/									
	Өвчлөл					10 000 хүн амд					Өвчлөл					10 000 хүн амд				
	2020 онд	2021 онд	5 жилийн дундаж	2020 онд	2021 онд	5 жилийн дундаж	2020 онд	2021 онд	5 жилийн дундаж	Тасарга	2020 онд	2021 онд	5 жилийн дундаж	2020 онд	2021 онд	5 жилийн дундаж	Тасарга			
1. Архангай	0	0	0	0.0	0.0	0.0	0	0	0.0	0	0	0	0	0.0	0.0	0.0	0			
2. Баян-Өлгий	0	0	0	0.0	0.0	0.0	0	0	0.0	0	0	0	0	0.0	0.0	0.0	0			
3. Баянхонгор	0	0	0	0.0	0.0	0.0	0	0	0.0	0	0	0	0	0.0	0.0	0.0	0			
4. Булган	1	1	2	0.2	0.2	0.4	1	0	0.0	0	0	0	0	0.0	0.0	0.0	0			
5. Говь-Алтай	0	0	0	0.0	0.0	0.0	0	0	0.0	0	0	0	0	0.0	0.0	0.0	0			
6. Говьсүмбэр	0	0	0	0.0	0.0	0.0	0	0	0.0	0	0	0	0	0.0	0.0	0.0	0			
7. Дархан-Уул	0	1	1	0.0	0.1	0.1	0	0	0.0	0	0	0	0	0.0	0.0	0.0	0			
8. Дорноговь	0	0	0	0.0	0.0	0.0	0	0	0.0	0	0	0	0	0.0	0.0	0.0	0			
9. Дорнод	0	0	0	0.0	0.0	0.0	0	0	0.0	0	0	0	0	0.0	0.0	0.0	0			
10. Дундговь	0	0	0	0.0	0.0	0.0	0	0	0.0	0	0	0	0	0.0	0.0	0.0	0			
11. Завхан	0	0	0	0.0	0.0	0.0	0	0	0.0	0	0	0	0	0.0	0.0	0.0	0			
12. Орхон	2	0	3	0.2	0.0	0.3	0	0	0.0	0	0	0	0	0.0	0.0	0.0	0			
13. Өвөрхангай	1	0	1	0.1	0.0	0.1	0	0	0.0	0	0	0	0	0.0	0.0	0.0	0			
14. Өмнөговь	0	0	0	0.0	0.0	0.0	0	0	0.0	0	0	0	0	0.0	0.0	0.0	0			
15. Сүхбаатар	0	0	0	0.0	0.0	0.0	0	0	0.0	0	0	0	0	0.0	0.0	0.0	0			
16. Сэлэнгэ	8	1	8	0.7	0.1	0.7	0	0	0.0	0	0	0	0	0.0	0.0	0.0	0			
17. Төв	0	0	0	0.0	0.0	0.0	0	0	0.0	0	0	0	0	0.0	0.0	0.0	0			
18. Увс	1	1	0	0.1	0.1	0.0	0	0	0.0	0	0	0	0	0.0	0.0	0.0	0			
19. Ховд	0	0	0	0.0	0.0	0.0	0	0	0.0	0	0	0	0	0.0	0.0	0.0	0			
20. Хөвсгөл	2	0	2	0.1	0.0	0.1	0	0	0.0	0	0	0	0	0.0	0.0	0.0	0			
21. Хэнтий	0	0	0	0.0	0.0	0.0	0	0	0.0	0	0	0	0	0.0	0.0	0.0	0			
Аймгийн дүн	15	4	19	0.1	0.0	0.1	1	0	0.0	0.1	0	0	0	0.0	0.0	0.0	0			
22. Улаанбаатар	5	1	8	0.0	0.0	0.0	0	0	0.0	0	0	0	0	0.0	0.0	0.0	0			
Улсын дүн	20	5	28	0.1	0.0	0.1	1	0	0.0	0.1	0	0	0	0.0	0.0	0.0	0			

4. Бэлгийн замаар дамжих халдварт өвчин

Аймаг хот	А50-А53 Тэмбүү /Syphilis/										А54 Гонококкт халдвар /Gonococcal infection/																			
	Өвчлөл					10 000 хүн амд					Trade on H					Өвчлөл					10 000 хүн амд					Trade on H				
	2020 онд	2021 онд	5 жилийн дундаж	2020 онд	2021 онд	5 жилийн дундаж	2020 онд	2021 онд	5 жилийн дундаж	2020 онд	2021 онд	5 жилийн дундаж	2020 онд	2021 онд	5 жилийн дундаж	2020 онд	2021 онд	5 жилийн дундаж	2020 онд	2021 онд	5 жилийн дундаж	2020 онд	2021 онд	5 жилийн дундаж	2020 онд	2021 онд	5 жилийн дундаж			
1. Архангай	62	77	107	37	4.1	6.5	8.2	11.3	0	113	88	96	10.4	8.0	9.1	0	0	0	0	0	0	0	0	0	0	0	0	0		
2. Баян-Өлгий	44	27	37	213	20.8	14.5	24.5	0	184	182	250	20.8	20.5	28.6	0	0	0	0	0	0	0	0	0	0	0	0	0	0		
3. Баянхонгор	184	129	19	56	11.6	3.1	9.1	0	22	15	31	3.5	2.4	5.0	0	0	0	0	0	0	0	0	0	0	0	0	0	0		
4. Булган	72	19	56	148	20.6	6.1	25.9	0	34	25	35	5.9	4.3	6.0	0	0	0	0	0	0	0	0	0	0	0	0	0	0		
5. Говь-Алтай	119	35	148	2	3.3	1.1	20.7	0	25	1	25	13.9	0.6	14.2	0	0	0	0	0	0	0	0	0	0	0	0	0	0		
6. Говьсүмбэр	6	2	35	119	10.8	8.1	11.3	0	54	31	56	5.0	2.9	5.3	0	0	0	0	0	0	0	0	0	0	0	0	0	0		
7. Дархан-Уул	116	87	119	43	116	18.0	6.0	16.9	0	218	124	194	30.7	17.4	28.1	0	0	0	0	0	0	0	0	0	0	0	0	0		
8. Дорноговь	128	43	116	92	195	22.2	11.1	24.4	0	542	542	739	66.1	65.2	92.4	0	0	0	0	0	0	0	0	0	0	0	0	0		
9. Дорнод	182	92	195	40	69	21.4	8.5	14.9	0	53	23	31	11.3	4.9	6.6	0	0	0	0	0	0	0	0	0	0	0	0	0		
10. Дундговь	101	40	69	20	78	9.3	2.7	10.8	0	262	86	151	36.0	11.8	20.9	0	0	0	0	0	0	0	0	0	0	0	0	0		
11. Завхан	68	20	78	82	144	15.2	7.6	13.7	0	60	65	50	5.6	6.0	4.8	0	0	0	0	0	0	0	0	0	0	0	0	0		
12. Орхон	164	82	144	199	114	208	17.0	9.9	18.1	0	56	45	84	4.8	3.9	7.3	0	0	0	0	0	0	0	0	0	0	0	0		
13. Өвөрхангай	199	114	208	65	98	19.7	9.2	14.7	0	91	32	63	13.2	4.5	9.5	0	0	0	0	0	0	0	0	0	0	0	0	0		
14. Өмнөговь	136	65	98	81	177	16.1	12.7	28.9	0	115	73	104	18.2	11.4	16.9	0	0	0	0	0	0	0	0	0	0	0	0	0		
15. Сүхбаатар	102	81	177	57	177	20.1	5.2	16.2	0	124	39	86	11.3	3.6	7.9	0	0	0	0	0	0	0	0	0	0	0	0	0		
16. Сэлэнгэ	221	57	177	99	82	120	10.5	8.8	12.9	0	74	46	7.9	4.9	7.7	0	0	0	0	0	0	0	0	0	0	0	0	0		
17. Төв	99	82	120	55	146	21.3	6.6	17.6	0	152	51	111	18.3	6.1	13.4	0	0	0	0	0	0	0	0	0	0	0	0	0		
18. Увс	177	55	146	88	145	21.8	9.7	16.5	0	59	39	43	6.6	4.3	4.9	0	0	0	0	0	0	0	0	0	0	0	0	0		
19. Ховд	196	88	145	358	160	405	26.5	11.8	30.6	0	557	477	636	41.2	35.1	47.8	0	0	0	0	0	0	0	0	0	0	0	0		
20. Хөвсгөл	112	65	132	112	65	132	14.4	8.3	17.4	1	69	40	57	8.9	5.1	7.5	0	0	0	0	0	0	0	0	0	0	0	0		
21. Хэнтий	2846	1420	2925	3709	2197	3095	24.1	13.8	20.8	5	2258	996	1834	14.7	6.2	12.3	0	0	0	0	0	0	0	0	0	0	0	0		
Аймгийн дүн	6555	3617	6020	19.9	10.8	18.8	6	5131	3040	4765	15.6	9.1	14.8	0	0	0	0	0	0	0	0	0	0	0	0	0	0	0		
22. Улаанбаатар	3709	2197	3095	24.1	13.8	20.8	5	2258	996	1834	14.7	6.2	12.3	0	0	0	0	0	0	0	0	0	0	0	0	0	0	0		
Улсын дүн	6555	3617	6020	19.9	10.8	18.8	6	5131	3040	4765	15.6	9.1	14.8	0	0	0	0	0	0	0	0	0	0	0	0	0	0	0		

Аймаг хот	A59 Трихомониаз/Trichomoniasis/										B20-B24 ХДХВ/ДОХ /HIV/AIDS/														
	Өвчлөл					10 000 хүн амд					Шалтгаан					Өвчлөл					10 000 хүн амд				
	2020 онд	2021 онд	5 жилийн дундаж	2020 онд	2021 онд	5 жилийн дундаж	2020 онд	2021 онд	5 жилийн дундаж	Шалтгаан	2020 онд	2021 онд	5 жилийн дундаж	2020 онд	2021 онд	5 жилийн дундаж	2020 онд	2021 онд	5 жилийн дундаж	Шалтгаан					
1. Архангай	50	31	73	5.3	3.3	7.7	0	0	0	0	0	0	0	0	0	0	0	0	0	0					
2. Баян-Өлгий	34	20	30	3.1	1.8	2.9	0	0	0	0	0	0	0	0	0	0	0	0	0	0					
3. Баянхонгор	690	534	548	77.8	60.0	62.6	0	0	0	0	0	0	0	0	0	0	0	0	0	0					
4. Булган	198	103	117	31.9	16.6	18.9	0	0	0	0	0	0	0	0	0	0	0	0	0	0					
5. Говь-Алтай	15	6	11	2.6	1.0	2.8	0	0	0	0	0	0	0	0	0	0	0	0	0	0					
6. Говьсүмбэр	14	1	11	7.8	0.6	6.4	0	0	0	0	0	0	0	0	0	0	0	0	0	0					
7. Дархан-Уул	91	87	88	8.5	8.1	8.4	0	0	0	0	0	0	0	0	0	0	0	0	0	0					
8. Дорноговь	93	48	94	13.1	6.7	13.6	0	0	0	0	0	0	0	0	0	0	0	0	0	0					
9. Дорнод	365	263	385	44.5	31.7	48.2	0	0	0	0	0	0	0	0	0	0	0	0	0	1					
10. Дундговь	30	36	44	6.4	7.7	9.6	0	0	0	0	0	0	0	0	0	0	0	0	0	0					
11. Завхан	15	6	13	2.1	0.8	1.8	0	1	0	0	0	0	0	0	0	0	0	0	0	0					
12. Орхон	71	61	92	6.6	5.7	8.8	0	0	0	0	0	0	0	0	0	0	0	0	0	0					
13. Өвөрхангай	61	1	71	5.2	0.1	6.2	0	0	0	0	0	0	0	0	0	0	0	0	0	0					
14. Өмнөговь	168	27	72	24.3	3.8	10.8	0	0	0	0	0	0	0	0	0	0	0	0	0	0					
15. Сүхбаатар	67	94	76	10.6	14.7	12.4	0	0	0	0	0	0	0	0	0	0	0	0	0	0					
16. Сэлэнгэ	198	140	176	18.0	12.8	16.1	0	0	0	0	0	0	0	0	0	0	0	0	0	0					
17. Төв	82	58	77	8.7	6.2	8.2	0	0	0	0	0	0	0	0	0	0	0	0	0	0					
18. Увс	71	16	64	8.5	1.9	7.7	0	0	0	0	0	0	0	0	0	0	0	0	0	0					
19. Ховд	126	56	83	14.0	6.2	9.5	0	0	0	0	0	0	0	0	0	0	0	0	0	0					
20. Хөвсгөл	110	80	127	8.1	5.9	9.6	0	0	0	0	0	0	0	0	0	0	0	0	0	0					
21. Хэнтий	73	40	62	9.4	5.1	8.1	0	0	0	0	0	0	0	0	0	0	0	0	0	0					
Аймгийн дүн	2622	1708	2321	14.9	9.7	13.4	0	1	0	0	0	0	0	0	0	0	0	0	0	1					
22. Улаанбаатар	1824	959	1845	11.8	6.0	12.4	0	24	16	20	0.2	0.1	0.1	2											
Улсын дүн	4446	2667	4166	13.5	7.9	13.0	0	25	16	20	0.1	0.0	0.1	3											

5. Цусаар дамжих халдварт өвчин

Аймаг хот	B16 Вирусст гепатит В /Acute hepatitis В/						B17.1 Вирусст гепатит С /Acute hepatitis С/						
	Өвчлөл			10 000 хүн амд			Өвчлөл			10 000 хүн амд			
	2020 онд	2021 онд	5 жилийн дундаж	2020 онд	2021 онд	5 жилийн дундаж	2020 онд	2021 онд	5 жилийн дундаж	2020 онд	2021 онд	5 жилийн дундаж	
1. Архангай	5	3	4	0.5	0.3	0.4	0	0	1	1	0.0	0.1	0
2. Баян-Өлгий	4	1	7	0.4	0.1	0.7	0	1	0	0	0.1	0.0	0
3. Баянхонгор	5	1	8	0.6	0.1	0.9	0	3	2	4	0.3	0.2	0.5
4. Булган	0	1	2	0.0	0.2	0.3	0	2	0	1	0.3	0.0	0.2
5. Говь-Алтай	5	4	4	0.9	0.7	0.7	0	0	0	1	0.0	0.0	0.1
6. Говьсүмбэр	0	0	0	0.0	0.0	0.2	0	0	1	0	0.0	0.6	0.1
7. Дархан-Уул	5	5	6	0.5	0.5	0.6	0	1	0	2	0.1	0.0	0.2
8. Дорноговь	2	3	5	0.3	0.4	0.7	0	1	1	1	0.1	0.1	0.2
9. Дорнод	4	1	4	0.5	0.1	0.5	0	0	1	1	0.0	0.1	0
10. Дундговь	1	2	4	0.2	0.4	0.8	0	1	0	1	0.2	0.0	0.1
11. Завхан	0	0	2	0.0	0.0	0.3	0	0	0	0	0.0	0.0	0
12. Орхон	1	0	4	0.1	0.0	0.4	0	2	0	2	0.2	0.0	0.2
13. Өвөрхангай	6	0	4	0.5	0.0	0.4	0	0	0	0	0.0	0.0	0
14. Өмнөговь	0	0	5	0.0	0.0	0.7	0	1	0	1	0.1	0.0	0.2
15. Сүхбаатар	1	3	4	0.2	0.5	0.7	0	2	1	1	0.3	0.2	0.1
16. Сэлэнгэ	2	0	1	0.2	0.0	0.1	0	0	0	0	0.0	0.0	0
17. Төв	2	2	2	0.2	0.2	0.2	0	0	0	0	0.0	0.0	0
18. Увс	6	3	6	0.7	0.4	0.7	0	9	6	6	1.1	0.7	0.7
19. Ховд	4	1	6	0.4	0.1	0.7	0	3	1	1	0.3	0.1	0.1
20. Хөвсгөл	5	1	8	0.4	0.1	0.6	0	2	0	1	0.1	0.0	0.1
21. Хэнтий	2	1	4	0.3	0.1	0.5	0	2	0	1	0.3	0.0	0.2
Аймгийн дүн	60	32	89	0.3	0.2	0.5	0	30	14	27	0.2	0.1	0.2
22. Улаанбаатар	83	28	110	0.5	0.2	0.7	0	45	25	47	0.3	0.2	0.3
Улсын дүн	143	60	199	0.4	0.2	0.6	0	75	39	74	0.2	0.1	0.2

6. Бусад халдварт өвчин

Аймаг хот	А33-А35 Татран/Tetanus/						B35-B49 Мөөгөнцөргөх/Mucoses/						
	Өвчлөл			10 000 хүн амд			Өвчлөл			10 000 хүн амд			
	2020 онд	2021 онд	5 жилийн дундаж	2020 онд	2021 онд	5 жилийн дундаж	2020 онд	2021 онд	5 жилийн дундаж	2020 онд	2021 онд	5 жилийн дундаж	Нас баралт
1. Архангай	0	0	0	0.0	0.0	0.0	0	0	0	0.0	0.0	0.0	0
2. Баян-Өлгий	0	0	0	0.0	0.0	0.0	0	0	0	0.0	0.0	0.0	0
3. Баянхонгор	0	0	0	0.0	0.0	0.0	0	36	19	4.1	2.1	4.6	0
4. Булган	0	0	0	0.0	0.0	0.0	0	42	18	6.8	2.9	4.2	0
5. Говь-Алтай	0	0	0	0.0	0.0	0.0	0	4	5	0.7	0.9	0.8	0
6. Говьсүмбэр	0	0	0	0.0	0.0	0.0	0	0	0	1	0.0	0.8	0
7. Дархан-Уул	0	0	0	0.0	0.0	0.0	0	123	98	11.5	9.2	10.3	0
8. Дорноговь	0	0	0	0.0	0.0	0.0	0	14	43	2.0	6.0	3.0	0
9. Дорнод	0	0	0	0.0	0.0	0.0	0	0	1	0.0	0.0	0.2	0
10. Дундговь	0	0	0	0.0	0.0	0.0	0	0	0	0.0	0.0	0.0	0
11. Завхан	0	0	0	0.0	0.0	0.0	0	9	32	1.2	4.4	8.6	0
12. Орхон	0	0	0	0.0	0.0	0.0	0	100	126	8.8	11.7	8.3	0
13. Өвөрхангай	0	0	0	0.0	0.0	0.0	0	0	0	0.0	0.0	0.0	0
14. Өмнөговь	0	0	0	0.0	0.0	0.0	0	139	128	6.6	18.2	9.6	0
15. Сүхбаатар	1	0	0	0.2	0.0	0.0	0	0	0	1	0.0	0.1	0
16. Сэлэнгэ	0	0	0	0.0	0.0	0.0	0	0	0	0.0	0.0	0.0	0
17. Төв	0	0	0	0.0	0.0	0.0	0	89	97	6.8	10.4	7.3	0
18. Увс	0	0	0	0.0	0.0	0.0	0	0	0	0.0	0.0	0.0	0
19. Ховд	0	0	0	0.0	0.0	0.0	0	62	36	6.9	4.0	7.9	0
20. Хөвсгөл	0	0	0	0.0	0.0	0.0	0	3	1	2	0.1	0.2	0
21. Хэнтий	0	0	0	0.0	0.0	0.0	0	0	0	0.0	0.0	0.0	0
Аймгийн дүн	1	0	0	0.0	0.0	0.0	0	621	603	3.5	3.4	3.2	0
22. Улаанбаатар	0	0	0	0.0	0.0	0.0	0	2771	826	14.35	5.2	9.6	0
Улсын дүн	1	0	0	0.0	0.0	0.0	0	3392	1429	10.3	4.3	6.2	0

Аймаг хот	Р36 Нярайн бактерт үжил /Bacterial sepsis of newborn/										B50 Хумхаа /Malaria/														
	Өвчлөл					10 000 хун амд					Нас баралт	Өвчлөл					10 000 хун амд					Нас баралт			
	2020 онд	2021 онд	5 жилийн дундаж	2020 онд	2021 онд	5 жилийн дундаж	2020 онд	2021 онд	5 жилийн дундаж	Нас баралт		2020 онд	2021 онд	5 жилийн дундаж	2020 онд	2021 онд	5 жилийн дундаж	Нас баралт							
1. Архангай	1	2	1	0.1	0.2	0.1	2				0	0	0	0.0	0.0	0.0	0				0	0	0.0	0.0	0
2. Баян-Өлгий	6	4	3	0.6	0.4	0.3	2				0	0	0	0.0	0.0	0.0	0				0	0	0.0	0.0	0
3. Баянхонгор	0	0	0	0.0	0.0	0.0	0				0	0	0	0.0	0.0	0.0	0				0	0	0.0	0.0	0
4. Булган	1	0	0	0.2	0.0	0.0	0				0	0	0	0.0	0.0	0.0	0				0	0	0.0	0.0	0
5. Говь-Алтай	0	0	0	0.0	0.0	0.0	0				0	0	0	0.0	0.0	0.0	0				0	0	0.0	0.0	0
6. Говьсүмбэр	0	0	0	0.0	0.0	0.0	0				0	0	0	0.0	0.0	0.0	0				0	0	0.0	0.0	0
7. Дархан-Уул	1	0	0	0.1	0.0	0.0	0				0	0	0	0.0	0.0	0.0	0				0	0	0.0	0.0	0
8. Дорноговь	0	0	0	0.0	0.0	0.0	0				0	0	0	0.0	0.0	0.0	0				0	0	0.0	0.0	0
9. Дорнод	0	0	0	0.0	0.0	0.0	0				0	0	0	0.0	0.0	0.0	0				0	0	0.0	0.0	0
10. Дундговь	0	0	0	0.0	0.0	0.0	0				0	0	0	0.0	0.0	0.0	0				0	0	0.0	0.0	0
11. Завхан	0	0	0	0.0	0.0	0.0	0				0	0	0	0.0	0.0	0.0	0				0	0	0.0	0.0	0
12. Орхон	0	0	0	0.0	0.0	0.0	0				0	0	0	0.0	0.0	0.0	0				0	0	0.0	0.0	0
13. Өвөрхангай	0	0	1	0.0	0.0	0.1	0				0	0	0	0.0	0.0	0.0	0				0	0	0.0	0.0	0
14. Өмнөговь	0	0	0	0.0	0.0	0.0	0				0	0	0	0.0	0.0	0.0	0				0	0	0.0	0.0	0
15. Сүхбаатар	0	0	0	0.0	0.0	0.0	0				0	0	0	0.0	0.0	0.0	0				0	0	0.0	0.0	0
16. Сэлэнгэ	0	0	0	0.0	0.0	0.0	0				0	0	0	0.0	0.0	0.0	0				0	0	0.0	0.0	0
17. Төв	0	0	0	0.0	0.0	0.0	0				0	0	0	0.0	0.0	0.0	0				0	0	0.0	0.0	0
18. Увс	9	2	3	1.1	0.2	0.3	0				0	0	0	0.0	0.0	0.0	0				0	0	0.0	0.0	0
19. Ховд	0	0	0	0.0	0.0	0.0	0				0	0	0	0.0	0.0	0.0	0				0	0	0.0	0.0	0
20. Хөвсгөл	0	0	0	0.0	0.0	0.0	0				0	0	0	0.0	0.0	0.0	0				0	0	0.0	0.0	0
21. Хэнтий	0	0	0	0.0	0.0	0.0	0				0	0	0	0.0	0.0	0.0	0				0	0	0.0	0.0	0
Аймгийн дүн	18	8	9	0.1	0.0	0.0	4				0	0	0	0.0	0.0	0.0	4				0	0	0.0	0.0	0
22. Улаанбаатар	3	6	4	0.0	0.0	0.0	4				2	1	1	0.0	0.0	0.0	0				1	1	0.0	0.0	0
Улсын дүн	21	14	13	0.1	0.0	0.0	8				2	1	1	0.0	0.0	0.0	8				2	1	0.0	0.0	0

Аймаг хот	COVID-19 Коронавируст халдвар /Coronavirus disease/										А50 Төрөлхийн тэмбүү /Congenital syphilis/									
	Өвчлөл					10 000 хүн амд					Өвчлөл					100 000 амьд төрөгчд				
	2020 онд	2021 онд	5 жилийн дундаж	2020 онд	2021 онд	5 жилийн дундаж	2020 онд	2021 онд	5 жилийн дундаж	2020 онд	2021 онд	5 жилийн дундаж	2020 онд	2021 онд	5 жилийн дундаж	2020 онд	2021 онд	5 жилийн дундаж	Таргал	
1. Архангай	3	12860	2573	0.3	1366.8	273.5	38	0	0	0	0	0	0	0	0	0	0	0	0	
2. Баян-Өлгий	0	11308	2262	0.0	1022.5	204.5	9	0	0	0	0	0	0	0	0	0	0	0	0	
3. Баянхонгор	0	17593	3519	0.0	1977.7	395.5	38	0	0	0	0	0	0	0	0	0	0	0	0	
4. Булган	0	11945	2389	0.0	1928.0	385.6	28	4	0	1	1	526.3	0.0	125.5	0					
5. Говь-Алтай	0	13084	2617	0.0	2268.6	453.7	13	0	0	0	0	0.0	0.0	0.0	0					
6. Говьсүмбэр	4	5578	1116	2.2	3104.9	621.4	20	0	0	0	0	0.0	0.0	0.0	0					
7. Дархан-Уул	45	12762	2561	4.2	1193.7	239.6	52	0	0	0	0	0.0	0.0	0.0	0					
8. Дорноговь	32	20331	4073	4.5	2855.2	572.0	51	0	0	0	0	0.0	0.0	28.7	0					
9. Дорнод	0	19075	3816	0.0	2295.8	459.3	63	1	1	1	1	49.9	55.9	52.0	0					
10. Дундговь	0	12418	2484	0.0	2643.2	528.7	24	0	1	0	0	0.0	117.0	22.2	0					
11. Завхан	0	11977	2395	0.0	1646.0	329.2	19	0	0	0	0	0.0	0.0	14.7	0					
12. Орхон	25	11554	2316	2.3	1072.1	215.0	49	5	3	3	3	195.7	119.2	99.6	0					
13. Өвөрхангай	0	17478	3497	0.0	1510.2	302.1	36	0	0	0	0	0.0	0.0	0.0	0					
14. Өмнөговь	0	17702	3541	0.0	2515.5	503.1	0	0	0	0	0	0.0	0.0	0.0	0					
15. Сүхбаатар	0	14104	2821	0.0	2209.9	442.0	23	0	1	0	0	0.0	72.7	15.2	0					
16. Сэлэнгэ	217	15227	3089	19.7	1393.3	282.6	29	1	0	0	0	60.4	0.0	11.8	0					
17. Төв	0	16252	3250	0.0	1744.5	348.9	56	1	1	1	1	93.1	88.6	70.8	0					
18. Увс	0	14568	2914	0.0	1744.2	348.8	8	0	0	0	0	0.0	0.0	0.0	0					
19. Ховд	0	19837	3967	0.0	2191.1	438.2	21	2	0	1	1	88.0	0.0	26.9	0					
20. Хөвсгөл	0	18680	3737	0.0	1376.5	275.3	46	1	0	1	1	36.7	0.0	21.6	0					
21. Хэнтий	0	14779	2956	0.0	1890.6	378.2	48	2	1	1	1	126.7	65.6	39.6	1					
Аймгийн дүн	326	309112	61893	1.9	1756.1	351.6	671	17	8	9	9	46.6	22.7	23.7	1					
22. Улаанбаатар	889	252082	50610	5.8	1578.2	316.9	1318	20	11	16	16	50.3	30.2	40.2	5					
Улсын дүн	1215	561194	112503	3.7	1671.4	335.1	1989	37	19	24	24	48.5	26.5	32.3	6					

Лавлагаа шатлалын эмнэлгүүд, НЭМГ-ын харъяа эрүүл мэндийн байгууллагуудын эмнэлгийн тусламж үйлчилгээний зарим үзүүлэлт /2021 оны жилийн эцсийн байдлаар/

№	Эмнэлгийн нэр	Нийт нас баралт	Үүнээс эмнэлгийн нас баралт	Эмнэлэгт хоног болоогүй нас баралт	Нас баралт								
					Эхийн эндэгдэл	1 хүртэлх насны хүүхдийн эндэгдэл		Эрэгтэй	Үүнээс			5 хүртэлх насны хүүхдийн эндэгдэл	
						0-6 хоногтой	7-28 хоногтой		29-өөс дээш хоногтой	0-6 хоногтой	7-28 хоногтой		29-өөс дээш хоногтой
1	УНТЭ	565	565	69	8	0	0	0	0	0	0	0	0
2	УХТЭ	305	305	62	0	0	0	0	0	0	0	0	0
3	УПТЭ	526	526	94	4	4	2	1	0	3	4	2	2
4	ЭХЭМҮТ	391	391	22	14	300	161	185	48	67	335	176	176
5	ХӨСҮТ	227	227	11	6	1	1	0	0	1	2	2	2
6	ХСУТ	221	221	74	1	0	0	0	0	0	0	0	0
7	ГССҮТ	223	223	68	0	0	0	0	0	0	4	3	3
8	АӨСҮТ	1	1	0	0	0	0	0	0	0	0	0	0
9	СЭМҮТ	16	16	1	0	0	0	0	0	0	0	0	0
10	Хүүхдийн төв сувилал	0	0	0	0	0	0	0	0	0	0	0	0
11	УАУТХ	0	0	0	0	0	0	0	0	0	0	0	0
12	ШШУХ	2121	0	0	3	16	9	0	3	13	30	17	17
13	Геронтологийн үндэсний төв	0	0	0	0	0	0	0	0	0	0	0	0
14	Нийслэлийн эрүүл мэндийн газар	5366	1534	247	3	79	48	40	9	30	94	53	53
15	Монгол Японы хамтарсан эмнэлэг	46	46	2	0	0	0	0	0	0	0	0	0
16	Эх, нарай, эмэгтэйчүүдийн үндэсний төв-2	59	59	1	4	1	1	1	0	0	1	1	1
17	ЭМЯ-ны зөвшөөрөлтэй хувийн эмнэлгүүд	266	264	31	0	5	3	2	0	3	6	4	4
18	Бүгд	10333	4378	682	43	406	225	229	60	117	476	258	258

Лавлагаа шатлалын эмнэлгүүд, НЭМГ-ын харъяа эрүүл мэндийн байгууллагуудын эмнэлгийн тусламж үйлчилгээний зарим үзүүлэлт /2021 оны жилийн эцсийн байдлаар/

№	Эмнэлгийн нэр	Хорт хавдарын нас баралт	Осог, гэмтлийн нас баралт	Эмнэлэгт хэвтсэн хүний тоо	Эмнэлэгт гарсан хүний тоо	Өвчтөн илгээх хуудсаар хэвтсэн хүний тоо			Түргэн тусламжийн дуудлага			
						Бүгд	Улаанбаатар хотоос	Хөдөө орон нутгаас	Бүгд	Үүнээс: алсын дуудлага	Осог, гэмтлийн дуудлага	
1	УНТЭ	80	11	17932	17327	10694	6190	4504	116534	53	53	0
2	УХТЭ	19	0	10692	10288	2287	0	2287	68548	276	5	1
3	УПТЭ	27	2	18342	17577	1482	0	1482	131739	0	0	0
4	ЭХЭМҮТ	27	2	32050	31737	2055	1533	522	200856	0	0	0
5	ХӨСҮТ	1	0	11899	11503	0	0	0	139642	6067	0	0
6	ХСУТ	203	0	8179	7946	2499	1087	1412	47866	0	0	0
7	ГССҮТ	0	217	13170	12843	352	177	175	100024	39	39	39
8	АӨСҮТ	0	1	3188	3133	0	0	0	28901	0	0	0
9	СЭМҮТ	0	0	6007	6001	278	162	116	168955	0	0	0
10	Хүүхдийн төв сувилал	0	0	754	774	0	0	0	15771	0	0	0
11	УАУТХ	0	0	4042	3971	2873	2356	517	30609	0	0	0
12	ШШҮХ	15	1490	0	0	0	0	0	0	0	0	0
13	Геронтологийн үндэсний төв	0	0	0	0	0	0	0	0	0	0	0
14	Нийслэлийн эрүүл мэндийн газар	1448	114	244118	240491	33982	31330	2652	1675200	350073	0	62225
15	Монгол Японы хамтарсан эмнэлэг	3	0	4077	4162	0	0	0	38128	0	0	0
16	Эх, нярай, эмэгтэйчүүдийн үндэсний төв-2	0	0	26116	25608	0	0	0	235538	0	0	0
17	ЭМЯ-ны зөвшөөрөлтэй хувийн эмнэлгүүд	147	0	50668	50867	2341	1395	946	270145	0	0	0
18	Бүгд	1970	1837	451234	444228	58843	44230	14613	3266456	356508	97	62265

Лавлагаа шатлалын эмнэлгүүд, НЭМГ-ын харъяа эрүүл мэндийн байгууллагуудын эмнэлгийн тусламж үйлчилгээний зарим үзүүлэлт /2021 оны жилийн эцсийн байдлаар/

№	Эмнэлгийн нэр	Нийт үзлэгт эзлэх хувь				Өвчтөн илгээх хуудсаар хэвтсэн хүний тоо			Дундаж ор хоног	Эмнэлэгт хоног болоогүй нас баралтын эзлэх хувь
		Урьдчилан сэргийлэх үзлэг	Өвчний учир амбулаторт	Идэвхитэй хяналт	Гэрийн үзлэг	Улаанбаатар хотоос	Хөдөө орон нутгаас			
1	УНТЭ	4.1	95.9	0.0	0.0	57.9	42.1	6.7	12.2	
2	УХТЭ	0.3	99.0	0.6	0.1	0.0	100.0	6.7	20.3	
3	УГТЭ	2.3	97.7	0.0	0.0	0.0	100.0	7.5	17.9	
4	ЭХЭМҮТ	0.3	87.3	12.4	0.0	74.6	25.4	6.3	5.6	
5	ХӨСҮТ	13.2	84.5	2.3	0.0	0.0	0.0	12.1	4.8	
6	ХСҮТ	0.5	99.5	0.0	0.0	43.5	56.5	6.0	33.5	
7	ГССҮТ	0.0	100.0	0.0	0.0	50.3	49.7	7.8	30.5	
8	АӨСҮТ	0.0	99.8	0.2	0.0	0.0	0.0	8.6	0.0	
9	СЭМҮТ	20.7	35.0	44.3	0.0	58.3	41.7	28.2	6.3	
10	Хүүхдийн төв сувилал	0.0	100.0	0.0	0.0	0.0	0.0	20.4	0.0	
11	УАУГХ	3.8	96.2	0.0	0.0	82.0	18.0	7.7	0.0	
12	ШШҮХ	0.0	100.0	0.0	0.0	0.0	0.0	0.0	0.0	
13	Геронтологийн үндэсний төв	5.2	91.2	0.0	3.6	0.0	0.0	0.0	0.0	
14	Нийслэлийн эрүүл мэндийн газар	30.3	45.2	9.2	15.2	92.2	7.8	7.0	16.1	
15	Монгол Японы хамтарсан эмнэлэг	4.1	95.9	0.0	0.0	0.0	0.0	9.2	4.3	
16	Эх, нярай, эмэгтэйчүүдийн үндэсний төв-2	0.0	100.0	0.0	0.0	0.0	0.0	9.2	0.0	
17	ЭМЯ-ны зөвшөөрөлтэй хувийн эмнэлгүүд	10.0	89.9	0.1	0.0	59.6	40.4	5.3	11.7	
18	Бүгд	24.5	56.2	7.7	11.6	75.2	24.8	7.4	15.6	

Лавлагаа шатлалын эмнэлгүүд, НЭМГ-ын харъяа эрүүл мэндийн байгууллагуудын эмнэлгийн тусламж үйлчилгээний зарим үзүүлэлт (2021 оны жилийн эцсийн байдлаар)

№	Эмнэлгийн нэр	Нийт үзлэг	Урьдчилан сэргийлэх үзлэг	Өвчний учир амбулаторт	Идэвхитэй хяналт	Гарийн үзлэг	Өвчтөн илгээх хуудсаар хэвтсэн хүний тоо			Эмнэлэгт хэвтсэн хүний тоо	ОР хоног	Нас баралт			Эмнэлгээс гарсан хүний тоо	
							Бүгд	Улаанбаатар хотоос	Хэдэв орон нутгаас			Бүгд	Эмнэлгийн нас баралт	Эмнэлт хонор тоологч нас баралт		
1	УНТЭ	286336	11650	274686	0	0	10694	6190	4504	17932	116534	565	69	17327	17912.0	
2	УХТЭ	113556	392	112400	664	100	2287	0	2287	10692	68548	305	62	10288	10642.5	
3	УГТЭ	191069	4453	186616	0	0	1482	0	1482	18342	131739	526	94	17577	18222.5	
4	ЭЭМТ	172258	510	150419	21329	0	2055	1533	522	32050	200856	391	22	31737	32089.0	
5	ХӨСҮТ	77451	10248	65441	1759	3	0	0	0	11899	139642	227	27	11503	11814.5	
6	ХСҮТ	86027	418	85609	0	0	2499	1087	1412	8179	47866	221	74	7946	8173.0	
7	ГССҮТ	171467	41	171426	0	0	352	177	175	13170	100024	223	68	12843	13118.0	
8	АӨСҮТ	85863	0	85546	117	0	0	0	0	3188	28901	1	0	3133	3161.0	
9	СЭМҮТ	79983	16553	27973	35457	0	278	162	116	6007	168955	16	1	6001	6012.0	
10	Хүүхдийн төв сувилал	261	0	261	0	0	0	0	0	754	15771	0	0	774	764.0	
11	УАУТХ	9014	347	8667	0	0	2873	2366	517	4042	30809	0	0	3971	4006.5	
12	ШШҮХ	13008	0	13008	0	0	0	0	0	0	0	2121	0	0	1060.5	
13	Геронтологийн үндэсний төв	17480	915	15941	0	624	0	0	0	0	0	0	0	0	0.0	
14	Нийслэлийн эрүүл мэндийн газар	6937493	2104355	3136943	638641	1057554	33982	31330	2652	244118	1675200	5386	1554	240491	244987.5	
15	Монгол Японы хамтарсан эмнэлэг	87728	3625	84103	0	0	0	0	0	4077	38128	46	2	4162	4142.5	
16	Эх, нярай, эмэгтэйчүүдийн үндэсний төв-2	189	0	189	0	0	0	0	0	26116	235538	59	1	25608	25891.5	
17	ЭМЯ-ны зөвшөөрөлтэй хувийн эмнэлгүүд	812448	80943	730744	468	293	2341	1395	946	50688	270145	286	31	50867	50900.5	
18	Бүгд	9121431	2234450	5129972	698435	1056574	58843	44230	14613	451234	3266456	10333	4378	682	444228	452897.5

**Лавлагаа шатлалын эмнэлгүүдэд хийгдсэн эмгэг судлалын шинжилгээний үзүүлэлт
/2021 оны жилийн эцсийн байдлаар/**

№	Эмнэлгийн нэр	Эдийн шинжлэгээ	Эсийн шинжлэгээ	Нийт нас баралт	Задлан шинжилгээ		Задлан шинжилгээ хийгдээгүй	Задлан шинжилгээний хувь	Үндсэн оноошийн зөрүүний хувь
					Эмгэг судлалын	Шүүх эмнэлгийн			
1	Арьсны өвчин судлалын үндэсний төв	31	0	0	0	0	0	0.0%	0
2	Гэмтэл согог судлалын үндэсний төв	91	1	45	0	42	3	93.3%	0
3	Монгол Японы сургалтын эмнэлэг	62	2	0	0	0	0	0.0%	0
4	Сэтгэцийн эрүүл мэндийн үндэсний төв	0	0	0	0	0	0	0.0%	0
5	Уламжлалт анагаах ухаан технологийн хүрээлэн	0	0	0	0	0	0	0.0%	0
6	Улсын гуравдугаар төв эмнэлэг	2806	68	525	148	3	374	28.8%	3
7	Улсын нэгдүгээр төв эмнэлэг	5125	387	565	109	16	440	22.1%	4
8	Улсын хоёрдугаар төв эмнэлэг	4913	1565	305	99	0	206	32.5%	3
9	Халдварт өвчин судлалын үндэсний төв	744	65	200	24	0	176	12.0%	1
10	Хавдар судлалын үндэсний төв	6721	5291	221	7	0	214	3.2%	0
11	Хүүхдийн төв сувилал	0	0	0	0	0	0	0.0%	0
12	Эх хүүхдийн эрүүл мэндийн үндэсний төв	5515	791	492	428	0	64	87.0%	39
13	Бүгд	26008	8170	2353	815	61	1477	37.2%	50

**ЭМЯ-наас тусгай зөвшөөрөлтэй хувийн эмнэлгүүдийн стационарын тусламж
үйлчилгээний үзүүлэлтүүд /2021 оны жилийн эцсийн байдлаар/**

№	Эмнэлгийн нэр	Орны тоо	Эмнэлэгт хэвтсэн	Эмнэлгээс гарсан	Ор хоног	Нас барсан	Эмчлэгдсэн хүний тоо	Дундаж ор хоног	Орны эргэлт	Орны фонд ашиглалт	Орны фонд ашиглалтын хувь
А	Б	1	2	3	4	5	6	7	8	9	10
1	Агапе Хоспис	5	0	0	0	0	0.0	0.0	0.0	0.0	0.0
2	Аллерги Мед	50	452	462	2959	0	457.0	6.4	9.1	59.2	17.9
3	Амар мед	100	28	24	123	0	26.0	5.1	0.3	1.2	0.4
4	Асралт мед	100	2126	2069	13714	2	2098.5	6.6	21.0	137.1	41.6
5	Ачит Эх	18	682	682	5129	0	682.0	7.5	37.9	284.9	86.3
6	Ачтан	200	3302	3959	5834	21	3641.0	1.5	18.2	29.2	8.8
7	Аюурвэд	45	436	437	3623	1	437.0	8.3	9.7	80.5	24.4
8	Аюурвэд-Энх	40	1126	1156	8621	0	1141.0	7.5	28.5	215.5	65.3
9	Баяр	30	457	436	3489	1	447.0	8.0	14.9	116.3	35.2
10	Баясгалантай Дэлхий	30	320	320	2075	0	320.0	6.5	10.7	69.2	21.0
11	Болормэлмий	20	2060	2060	2684	0	2060.0	1.3	103.0	134.2	40.7
12	Бриллиант	15	726	646	4074	80	726.0	6.3	48.4	271.6	82.3
13	Гранд Мед	100	3637	3644	18637	5	3643.0	5.1	36.4	186.4	56.5
14	Грийн Хоум	13	0	0	0	2	1.0	0.0	0.1	0.0	0.0
15	Гурван Гал	100	3679	3660	15379	3	3671.0	4.2	36.7	153.8	46.6
16	Дархан Детект	35	1308	1310	9080	0	1309.0	6.9	37.4	259.4	78.6
17	Илизаров	20	16	16	52	0	16.0	3.3	0.8	2.6	0.8
18	Интенсивкэйр	30	1294	1292	10063	3	1294.5	7.8	43.2	335.4	101.6
19	Интермед	90	4645	4592	18779	27	4632.0	4.1	51.5	208.7	63.2
20	Интерферон Альфа	35	1135	1143	7062	0	1139.0	6.2	32.5	201.8	61.1
21	Манба Дацан	80	1820	1819	12989	0	1819.5	7.1	22.7	162.4	49.2
22	Монг-Эм	40	909	905	4774	0	907.0	5.3	22.7	119.4	36.2
23	Мөнгөн гүүр	100	2943	2916	17793	8	2933.5	6.1	29.3	177.9	53.9
24	Найдвар хоспис	15	274	212	2561	56	271.0	12.1	18.1	170.7	51.7
25	Найрамдал	15	594	528	3894	0	561.0	7.4	37.4	259.6	78.7
26	Наранмандал	10	244	244	1999	0	244.0	8.2	24.4	199.9	60.6
27	Нууц Увидас	20	1062	1045	6888	0	1053.5	6.6	52.7	344.4	104.4
28	Отгонтэнгэр	15	258	258	1806	0	258.0	7.0	17.2	120.4	36.5
29	Очирваань	50	174	172	1040	0	173.0	6.0	3.5	20.8	6.3
30	Сайн сайхан медицина	20	332	326	1043	0	329.0	3.2	16.5	52.2	15.8
31	Сон мед	30	473	469	3194	0	471.0	6.8	15.7	106.5	32.3
32	Сондра	10	582	570	1110	0	576.0	1.9	57.6	111.0	33.6
33	Сөүл	15	874	874	3844	0	874.0	4.4	58.3	256.3	77.7
34	Топаз	33	2043	2036	10682	1	2040.0	5.2	61.8	323.7	98.1
35	Улаанбаатар Мед	20	630	623	4171	0	626.5	6.7	31.3	208.6	63.2
36	Улаанбаатар-Сонгодо	89	4065	4026	19513	54	4072.5	4.8	45.8	219.2	66.4
37	ЭмБиЖи	55	1066	1066	6208	0	1066.0	5.8	19.4	112.9	34.2
38	ЭМЖК	41	1584	1577	7333	1	1581.0	4.6	38.6	178.9	54.2
39	Эндомед	10	186	185	1183	0	185.5	6.4	18.6	118.3	35.8
40	Эпимон	30	1157	1139	8252	0	1148.0	7.2	38.3	275.1	83.4
41	Эрхэс	40	1624	1624	15382	1	1624.5	9.5	40.6	384.6	116.5
42	Жаргалант сувилал	100	345	345	3109	0	345.0	9.0	3.5	31.1	9.4
43	Бүгд	1914	50668	50867	270145	266	50900.5	5.3	26.6	141.1	42.8

**ЭМЯ-наас тусгай зөвшөөрөлтэй хувийн эмнэлгүүдийн амбулаторийн тусламж
үйлчилгээний үзүүлэлтүүд /2021 оны жилийн эцсийн байдлаар/**

№	Эмнэлгийн нэр	Нийт үзлэг	Үүнээс: Эмэгтэй	Урьдчилан сэргийлэх	Өвчний учир амбулаторт	Идэвхитэй хяналт	Гэрийн идэвхитэй үзлэг	Гэрийн дуудлагын үзлэг
A	Б	1	2	3	4	5	6	7
1	Агапе Хоспис	4203	2527	0	4062	0	141	0
2	Айрис	1058	760	0	1058	0	0	0
3	Аллерги Мед	17563	10024	0	17563	0	0	0
4	Амар мед	139	82	0	139	0	0	0
5	Асралт мед	12771	6519	6733	6038	0	0	0
6	Ачит Эх	852	542	60	792	0	0	0
7	Ачтан	2814	1780	505	2309	0	0	0
8	Аюурвэд-Энх	2486	1761	0	2486	0	0	0
9	Баяр	653	399	0	653	0	0	0
10	Баясгалантай Дэлхий	1886	1236	50	1836	0	0	0
11	Болормэлмий	20497	12478	0	20497	0	0	0
12	Бэст Мед	385	232	0	385	0	0	0
13	Гипноз мед	18	8	0	18	0	0	0
14	Гоёл Дент	0	0	0	0	0	0	0
15	Гранд Мед	77182	42976	9204	67978	0	0	0
16	Грийн Хоум	0	0	0	0	0	0	0
17	Гурван Гал	45438	30781	68	45349	21	0	0
18	Гэр бүлийн сайн сайхны нийгэмлэг	5278	5255	0	5278	0	0	0
19	Дархан Детект	3190	1754	0	3190	0	0	0
20	Дорны Увидас	295	162	0	295	0	0	0
21	ДЭМА	2513	1433	0	2513	0	0	0
22	Зимо дентал	8117	4853	1317	6800	0	0	0
23	Илизаров	105	21	0	105	0	0	0
24	Интенсив кэйр	14767	5382	0	14767	0	0	0
25	Интермед	143121	89817	29979	113142	0	0	0
26	Интернейшнл СОС	17096	3531	505	16591	0	0	0
27	Интерферон Альфа	12536	7319	74	12356	106	0	0
28	Итгэл	1091	649	0	1091	0	0	0
29	Кидние кэйр	6705	2397	0	6705	0	0	0
30	Киото	2350	2074	2350	0	0	0	0
31	Клевер Мед	632	596	0	632	0	0	0
32	Ли Жин Жи	1821	1146	0	1821	0	0	0
33	Люкс диалез	7497	3135	6257	1240	0	0	0
34	Манба Дацан	8979	4938	0	8979	0	0	0
35	Маристоп	12198	11297	848	11350	0	0	0
36	Маршал Дентал	2184	1223	123	2061	0	0	0
37	Медкэйр	1376	1376	0	1376	0	0	0
38	Мобио	2496	1584	150	2346	0	0	0
39	Монгол Солонгосын Дорны Анагаах Ухааны Төв	10337	6350	0	10337	0	0	0
40	Монг-Эм	1594	904	0	1594	0	0	0
41	Мөнгөн гүүр	27966	16085	839	27127	0	0	0

42	Найрамдал	1605	999	0	1605	0	0	0
43	Наранмандал	716	473	0	716	0	0	0
44	НАСС	14172	8779	0	14172	0	0	0
45	Номин төгөлдөр	501	301	50	451	0	0	0
46	Нууц Увидас	935	468	72	863	0	0	0
47	НЭИ	2973	1971	0	2973	0	0	0
48	Отгонтэнгэр	18341	10027	0	18341	0	0	0
49	Очир Дент	204	124	0	204	0	0	0
50	Очирваань	2313	1650	0	2313	0	0	0
51	Перфект	1458	1283	0	1458	0	0	0
52	Пи Ди Ай Си	4236	2732	0	4236	0	0	0
53	Принцесс	1216	1178	0	1216	0	0	0
54	Сайн сайхан медикал	7558	4438	0	7558	0	0	0
55	Санни Смайл	1687	1037	0	1687	0	0	0
56	Си Эл Даблю Эйч	7076	6684	0	7076	0	0	0
57	Сон мед	6759	3749	2048	4711	0	0	0
58	Сондра	5525	3341	0	5525	0	0	0
59	Сонрисас	1101	638	0	1101	0	0	0
60	Сорхун	0	0	0	0	0	0	0
61	СОС Медика Монголиа	8673	3341	4335	4158	58	12	110
62	Сөүл	48333	32825	4182	44151	0	0	0
63	Топаз	5128	3270	447	4681	0	0	0
64	Улаанбаатар Мед	3180	1926	0	3180	0	0	0
65	Улаанбаатар-Сонгдо	97366	53149	7045	90321	0	0	0
66	Үжиндент	1022	612	0	1022	0	0	0
67	Ханна	202	194	0	202	0	0	0
68	Эм Би Жи	3407	1774	0	3407	0	0	0
69	ЭМЖЖ	72068	37197	486	71422	160	0	0
70	Эндомед	3257	2353	0	3257	0	0	0
71	Эпимон	2091	1260	0	1938	123	30	0
72	Эрхэс	3637	2252	3216	421	0	0	0
73	Юу Би Өү Эс Эс Ти И Эм	3519	1792	0	3519	0	0	0
74	Бүгд	812,448	477,203	80,943	730,744	468	183	110

Эрхлэгч: Б. Нарантуяа
Эрүүл мэндийн хөгжлийн төвийн захирал

Мэдээ хянасан: Б.Доржмягмар
Эрүүл мэндийн мэдээллийн албаны дарга

С.Даваажаргал
Эрүүл мэндийн мэдээллийн албаны ахлах
мэргэжилтэн

Мэдээ нэгтгэсэн: Х.Дэлгэрмаа
Эрүүл мэндийн мэдээллийн албаны мэргэжилтэн

Хэвлэлийн эх бэлтгэсэн: Д.Уранчимэг
Эрүүл мэндийн мэдээллийн албаны ажилтан