



Эрүүл мэндийн
хөгжлийн төв

2023.12.07

ЭРҮҮЛ МЭНДИЙН СТАТИСТИКИЙН МЭДЭЭЛЭЛ

2023 ОНЫ ЭХНИЙ 11 САРЫН БАЙДЛААР

Улаанбаатар хот

Энэхүү товхимолын дэлгэрэнгүй мэдээллийг
www.hdc.gov.mn цахим хуудаснаас татаж харна уу!

Эрүүл мэндийн хөгжлийн төв
Эрүүл мэндийн мэдээллийн албанаас эрхлэн гаргав.

Шуудангийн хаяг: 14210 Улаанбаатар, Сүхбаатар дүүрэг, Энхтайвны
гудамж, 13в байр

E-mail: admin@hdc.gov.mn, www.hdc.gov.mn

Факс: 976-11-320633

Утас: 7011-1485
7012-8801

ГАРЧИГ	
ЗУРГИЙН ЖАГСААЛТ	4
ХҮСНЭГТИЙН ЖАГСААЛТ	4
ЭРҮҮЛ МЭНДИЙН СТАТИСТИК ҮЗҮҮЛЭЛТҮҮД	5
1. ЭХ, ХҮҮХДИЙН ЭРҮҮЛ МЭНД	6
1.1. Төрөлт	6
1.2. Хүүхдийн эрүүл мэнд	7
1.3. Эхийн эндэгдэл	8
1.4. Нялхсын эндэгдэл	9
1.5. Тав хүртэлх насны хүүхдийн эндэгдэл	10
2. ЭМНЭЛГИЙН ТУСЛАМЖ ҮЙЛЧИЛГЭЭНИЙ ҮЗҮҮЛЭЛТ	11
2.1 Амбулаторийн тусламж үйлчилгээ	11
2.2 Халдварт бус өвчний эрт илрүүлэг үзлэгийн мэдээлэл	12
2.3 Жирэмсний хяналт	12
2.4 Үр хөндөлт	14
2.5 Түргэн тусламжийн дуудлага	15
2.6 Хэвтэн эмчлүүлэгчдийн тусламж үйлчилгээ	17
3. ХҮН АМЫН НАС БАРАЛТ	18
4. ЭМГЭГ СУДЛАЛЫН ШИНЖИЛГЭЭ	20
5. ХАЛДВАРТ ӨВЧИН	21
5.1. Халдварт өвчний нас баралт	21
5.2. Амьсгалын замын халдварт өвчин	21
5.3. Бэлгийн замаар дамжих халдварт өвчин	22
5.4. Коронавируст халдвар /COVID-19/	23

ЗУРГИЙН ЖАГСААЛТ

Зураг 1. 1 Төрсөн эх, амьд төрсөн нярайн тоо	7
Зураг 1. 2 Эхийн эндэгдэл, 100 000 амьд төрөлтөд	8
Зураг 1. 3 Нялхсын эндэгдэл, 1000 амьд төрөлтөд	9
Зураг 1. 4 Нялхсын эндэгдэл, 1000 амьд төрөлтөд, аймгаар	9
Зураг 1. 5 Перинаталь эндэгдэл, 1000 нийт төрөлтөд, аймгаар	10
Зураг 1. 6 Хүүхдийн эндэгдэл, 1000 амьд төрөлтөд	10
Зураг 1. 7 Тав хүртэлх насны хүүхдийн эндэгдэл, 1000 амьд төрөлтөд, аймгаар	11
Зураг 2. 1 Жирэмсний эрт хяналтын хувь, аймгаар	13
Зураг 2. 2 Түргэн тусламжийн дуудлагын тоо	16
Зураг 3. 1 Нас баралт, /бодит тоогоор/	18
Зураг 5. 1 Амьсгалын замын халдварт өвчний тохиолдол	22
Зураг 5. 2 Бэлгийн замаар дамжих халдварт өвчний тохиолдол	22
Зураг 5.3 Коронавируст халдварын өвчлөл, /хүйс, насны бүлгээр/	23
Зураг 5. 4 Коронавируст халдвар, аймгаар	23

ХҮСНЭГТИЙН ЖАГСААЛТ

Хүснэгт 1. 1 Төрөлт, төрөх үед үзүүлсэн эмнэлгийн тусламж, хувиар	6
Хүснэгт 1. 2 Амьд төрсөн хүүхэд, эхийн тээлтийн хугацаа, хувиар	7
Хүснэгт 1. 3 Тав хүртэлх насны хүүхдийн жингийн мэдээ, хувиар	8
Хүснэгт 2. 1 Эмчийн үзлэг, эмнэлгийн төрлөөр, хувиар	12
Хүснэгт 2. 2 Жирэмсний хяналт, хувиар	13
Хүснэгт 2. 3 Шинээр хяналтад хамрагдсан жирэмсэн эмэгтэйчүүдийн БЗДХ-ын шинжилгээний үзүүлэлт	14
Хүснэгт 2.4 Үр хөндөлтийн түвшин	15
Хүснэгт 2. 5 Түргэн тусламжийн дуудлага, аймгаар	16
Хүснэгт 2. 6 Стационарын тусламж, үйлчилгээний зарим үзүүлэлтүүд	17
Хүснэгт 3. 1 Осол гэмтэл, гадны шалтгаант нас баралтад эзлэх хувь	19
Хүснэгт 4. 1 Эмгэг судлалын шинжилгээний үзүүлэлт, аймгаар	20
Хүснэгт 5. 1 Халдварт өвчний тохиолдол, нас баралт, төрлөөр	21

Эрүүл мэндийн статистик үзүүлэлтүүд /2022, 2023 оны эхний 11 сарын байдлаар/

№	Үзүүлэлт	Нэгж	2022 он	2023 он	Өсөлт бууралт
1	Төрсөн эх	Бодит тоо	59248	59023	-225
2	Амьд төрсөн хүүхэд	Бодит тоо	59670	59384	-286
3	Амьгүй төрсөн хүүхэд	Бодит тоо	325	318	-7
		1000 нийт төрөлтөд	5.4	5.3	-0.1
4	Эхийн эндэгдэл	Бодит тоо	20	14	-6
		100 000 амьд төрөлтөд	33.5	23.6	-9.9
5	5 хүртэлх насны хүүхдийн эндэгдэл /0-4 нас 364 хоног/	Бодит тоо	916	878	-38
		1000 амьд төрөлтөд	15.4	14.8	-0.6
6	Үүнээс: Нялхсын эндэгдэл /0-364 хоног/	Бодит тоо	728	725	-3
		1000 амьд төрөлтөд	12.2	12.2	0.0
	Үүнээс: Нярайн эндэгдэл /0-28 хоног/	Бодит тоо	457	469	12
		1000 амьд төрөлтөд	7.7	7.9	0.2
	Үүнээс: Нярайн эрт үеийн эндэгдэл /0-6 хоног/ Нярайн хожуу үеийн эндэгдэл /7-28 хоног/	Нялхсын эндэгдэлд эзлэх хувь	62.8	64.7	1.9
		Бодит тоо	326	309	-17
		Нярайн эндэгдэлд эзлэх хувь	71.3	65.9	-5.4
		Бодит тоо	131	160	29
7	Перинаталь эндэгдэл	Нярайн эндэгдэлд эзлэх хувь	28.7	34.1	5.4
		Бодит тоо	651	627	-24
8	Нийт нас баралт	1000 нийт төрөлтөд	10.9	10.5	-0.4
		Бодит тоо	16310	15842	-468
9	Эмнэлгийн нас баралт	Бодит тоо	4852	5018	166
		Хувь	29.7	31.7	2.0
10	Эмнэлэгт хоног болоогүй нас баралт	Бодит тоо	1175	1188	13
		Хувь	24.2	23.7	-0.5
11	Жирэмсний эрт хяналт	Хувь	91.6	92.2	0.6
12	Эмчлэгдсэн хүний тоо	Бодит тоо	938941	945666	6725
13	Ор хоног	Бодит тоо	6454177	6483499	29322
14	Халдварт өвчин	Бодит тоо	315831	37648	-278183
		10 000 хүн амд	926.2	108.9	-817.3
15	Амьсгалын замын халдварт өвчин	Бодит тоо	5149	14075	8926
		10 000 хүн амд	15.1	40.7	25.6
16	Бэлгийн замаар дамжих халдварт өвчин	Бодит тоо	9672	9483	-189
		10 000 хүн амд	28.4	27.4	-1.0
17	Гэдэсний халдварт өвчин	Бодит тоо	3615	7404	3789
		10 000 хүн амд	10.6	21.4	10.8
18	Зоонозын халдварт өвчин	Бодит тоо	201	284	83
		10 000 хүн амд	0.6	0.8	0.2
19	Цусаар дамжих халдварт өвчин	Бодит тоо	177	235	58
		10 000 хүн амд	0.5	0.7	0.2
20	Бусад халдварт өвчин	Бодит тоо	297017	6167	-290850
		10 000 хүн амд	871.0	17.8	-853.2

1. Эх, хүүхдийн эрүүл мэнд

1.1. Төрөлт

Улсын хэмжээнд 2023 оны эхний 11 сарын байдлаар 59023 эх төрсөн нь өнгөрсөн оны мөн үеэс 225 төрөлтөөр буюу 0.4 хувиар буурсан байна. Төрөлтийн тоо өмнөх оны мөн үетэй харьцуулахад Өмнөговь, Сүхбаатар, Ховд, Увс, Завхан, Архангай, Дархан-Уул, Дундговь аймгуудад 15-159 төрөлтөөр өсөж, Өвөрхангай аймагт өмнөх оны мөн үетэй ижил, бусад аймгууд болон Улаанбаатар хотод 2-384 төрөлтөөр буурсан үзүүлэлттэй байна.

Төрсөн эхчүүдийн 47448 нь буюу 80.4 хувь нь эмчийн хяналтын үзлэгт 6 ба түүнээс дээш удаа хамрагдсан байна. Нийт төрөлтийн 0.3 хувийг гэрийн төрөлт эзэлж байгаа бөгөөд Дархан-Уул, Хөвсгөл, Сүхбаатар аймгуудад улсын дундажаас 0.1-0.2 хувиар өндөр байна. 2023 оны эхний 11 сарын байдлаар мэс заслын аргаар төрсөн эхчүүд 27.9 хувийг эзэлж байгаа ба 17.1 хувь нь төрөлтийн хүндрэлтэй, 82.9 хувь нь хүндрэлгүй төрсөн байна.

Хүснэгт 1.1 Төрөлт, төрөх үед үзүүлсэн эмнэлгийн тусламж, хувиар

№	Аймаг/хот	Төрөлтийн эзлэх хувь					20 хүртэлх насны төрөлт	35-аас дээш насны төрөлт
		Аймаг, хотын нэгдсэн эмнэлэг	Хувийн эмнэлэг	Сумын нэгдсэн эмнэлэг	Сумын эмнэлэг	Гэртээ		
А	Б	1	2	3	4	5	6	7
1	Архангай	87.0	0.0	0.0	12.8	0.2	3.2	17.4
2	Баян-Өлгий	85.7	0.0	0.0	14.1	0.2	0.8	18.9
3	Баянхонгор	95.2	0.0	0.0	4.5	0.3	4.7	17.0
4	Булган	82.7	0.0	0.0	17.1	0.2	3.8	21.9
5	Говь-Алтай	95.5	0.0	0.0	4.1	0.3	5.0	20.1
6	Говьсүмбэр	99.4	0.0	0.0	0.3	0.3	6.0	21.9
7	Дархан-Уул	99.4	0.0	0.0	0.1	0.5	4.0	21.9
8	Дорноговь	89.8	0.0	9.1	1.1	0.0	4.7	21.2
9	Дорнод	97.9	0.0	0.0	1.9	0.2	3.9	24.7
10	Дундговь	94.7	0.0	0.0	5.3	0.0	5.0	18.3
11	Завхан	59.8	0.0	34.8	5.3	0.1	3.2	18.6
12	Орхон	99.6	0.0	0.0	0.1	0.2	2.5	21.8
13	Өвөрхангай	81.1	0.0	12.9	5.9	0.1	4.2	21.3
14	Өмнөговь	81.8	0.0	0.0	18.1	0.2	4.4	19.1
15	Сүхбаатар	95.9	0.0	0.0	3.8	0.4	4.0	23.3
16	Сэлэнгэ	52.7	0.0	40.2	6.8	0.3	3.4	24.1
17	Төв	85.3	0.0	0.0	14.5	0.1	4.0	26.8
18	Увс	90.3	0.0	0.0	9.4	0.2	1.7	18.8
19	Ховд	87.8	0.0	6.6	5.6	0.0	2.8	18.7
20	Хөвсгөл	87.4	0.0	0.0	12.1	0.5	5.6	18.9
21	Хэнтий	80.5	0.0	9.6	9.6	0.3	5.1	20.7
22	Аймгийн дундаж	87.4	0.0	5.1	7.3	0.2	3.6	20.5
23	Улаанбаатар	93.6	6.1	0.0	0.0	0.3	2.9	25.1
24	Улсын дундаж	90.7	3.2	2.4	3.4	0.3	3.2	22.9

Зураг 1.1 Төрсөн эх, амьд төрсөн нярайн тоо



1.2. Хүүхдийн эрүүл мэнд

2023 оны эхний 11 сарын байдлаар улсын хэмжээнд 59384 хүүхэд амьд төрсөн нь өнгөрсөн оны мөн үеэс 286 хүүхдээр буюу 0.5 хувиар буурчээ. Төрөлтийн түвшин 1000 хүн амд 17.8 байна.

Амьд төрсөн хүүхдийн 30468 буюу 51.3 хувь нь хүү, 28916 буюу 48.7 хувь нь охин байна. Төрөх үеийн хүйсийн харьцаа 100 охинд ойролцоогоор 105 хүү ногдож байна. Амьд төрсөн нийт хүүхдээс 2605 нярай буюу 4.4 хувь нь 2500 грамаас доош жинтэй, 427 тохиолдол буюу 0.7 хувь нь төрөлхийн гажигтай төрсөн байна. Төрсний дараа 1 цагийн дотор хөхөө амласан хүүхдийн эзлэх хувь 96.7 байна. Дутуу төрөлтийн түвшин 1000 амьд төрөлтөд 63.6 байна. Амьгүй төрөлтийн түвшин 1000 нийт төрөлтөд 5.3 байна.

Хүснэгт 1.2 Амьд төрсөн хүүхэд, эхийн тээлтийн хугацаа, хувиар

№	Аймаг/хот	Эхийн тээлтийн хугацаа эзлэх хувь					Төрөлхийн гажигтай төрсөн	2500 гр-аас доош жинтэй төрсөн хүүхэд
		22-28 долоо хоногтой	29-32 долоо хоногтой	33-36 долоо хоногтой	37-41 долоо хоногтой	42 долоо хоногос дээш		
А	Б	1	2	3	4	5	6	7
1	Архангай	0.2	1.2	3.7	94.9	0.0	0.3	4.9
2	Баян-Өлгий	0.2	0.8	2.9	96.1	0.0	0.4	5.4
3	Баянхонгор	0.1	0.9	4.8	94.3	0.0	0.4	4.8
4	Булган	0.0	0.0	6.6	93.4	0.0	1.3	2.9
5	Говь-Алтай	0.1	0.5	2.2	97.2	0.0	1.0	4.2
6	Говьсүмбэр	0.3	0.6	2.2	96.8	0.0	1.6	3.2
7	Дархан-Уул	0.1	0.3	3.8	93.3	2.6	0.3	2.4
8	Дорноговь	0.6	0.2	2.5	96.4	0.3	0.3	2.6
9	Дорнод	0.1	0.3	3.3	96.3	0.0	0.9	2.9
10	Дундговь	0.6	0.6	2.6	96.1	0.0	0.9	2.8
11	Завхан	0.1	0.7	2.6	96.7	0.0	0.7	3.9
12	Орхон	0.2	0.6	3.7	95.5	0.0	1.1	4.2
13	Өвөрхангай	0.3	0.9	3.8	95.0	0.0	0.2	4.5
14	Өмнөговь	0.3	0.6	3.2	95.5	0.4	0.3	3.2
15	Сүхбаатар	0.1	0.9	3.5	95.5	0.0	0.6	3.0
16	Сэлэнгэ	0.1	0.7	3.0	96.2	0.0	0.3	3.4
17	Төв	0.1	0.4	5.2	94.2	0.1	0.3	2.3
18	Увс	0.1	0.3	4.0	95.6	0.0	0.6	3.3
19	Ховд	0.3	0.6	5.0	94.1	0.0	0.7	3.1
20	Хөвсгөл	0.2	0.8	5.1	93.7	0.2	0.9	3.0
21	Хэнтий	0.2	0.5	3.5	95.8	0.0	0.7	2.6
22	Аймгийн дундаж	0.2	0.6	3.7	95.2	0.2	0.6	3.6
23	Улаанбаатар	0.4	1.1	6.5	91.9	0.1	0.8	5.1
24	Улсын дундаж	0.3	0.9	5.2	93.5	0.2	0.7	4.4

2023 оны эхний 11 сарын байдлаар тав хүртэлх насны хүүхдийн өсөлт хөгжлийн хяналтад 1786945 хүүхэд хамрагдсанаас 0.16 хувь нь туранхай, 0.12 хувь нь тураалтай, 0.15 хувь нь өсөлтийн хоцрогдолтой байна.

Хүснэгт 1.3 Тав хүртэлх насны хүүхдийн жингийн мэдээ, хувиар

№	Аймаг/хот	Бүгд	Жингийн мэдээ			А амин дэм уусан	Д амин дэм уусан	Олон найрлагат бичил тэжээл хэрэглэсэн
			Туранхай	Тураалтай	Өсөлтийн хоцрогдолтой			
А	Б	1	2	3	4	5	6	7
1	Архангай	46155	0.06	0.24	0.16	24.90	42.61	1.50
2	Баян-Өлгий	37482	0.50	0.43	0.11	31.35	14.66	3.29
3	Баянхонгор	65821	0.40	0.31	0.48	16.98	29.10	6.70
4	Булган	23789	0.05	0.05	0.01	24.48	20.07	1.15
5	Говь-Алтай	27167	0.28	0.39	0.68	30.96	39.88	13.05
6	Говьсүмбэр	9086	0.02	0.02	0.02	13.05	2.53	0.14
7	Дархан-Уул	85937	0.16	0.03	0.10	12.66	83.17	2.28
8	Дорноговь	40281	0.06	0.22	0.15	16.90	59.34	1.90
9	Дорнод	56201	0.13	0.15	0.17	24.11	41.24	0.93
10	Дундговь	19381	0.00	0.01	0.01	23.57	35.51	0.00
11	Завхан	40384	0.08	0.03	0.03	28.68	49.16	8.48
12	Орхон	74619	0.14	0.11	0.23	12.81	75.36	0.01
13	Өвөрхангай	43002	0.24	0.10	0.10	18.91	60.86	0.13
14	Өмнөговь	43259	0.36	0.06	0.48	12.58	54.08	4.40
15	Сүхбаатар	20628	0.93	0.16	0.33	24.14	35.16	0.00
16	Сэлэнгэ	44299	0.11	0.01	0.06	38.87	11.40	0.66
17	Төв	23429	0.06	0.01	0.01	31.99	23.55	0.00
18	Увс	62595	0.34	0.22	0.29	19.92	35.11	0.03
19	Ховд	60982	0.15	0.09	0.06	16.67	43.33	3.28
20	Хөвсгөл	53663	0.05	0.08	0.13	23.34	57.99	5.49
21	Хэнтий	28769	0.19	0.05	0.03	15.31	49.56	10.92
22	Аймгийн дундаж	906929	0.20	0.14	0.19	20.91	46.62	3.00
23	Улаанбаатар	880016	0.13	0.09	0.11	13.23	25.97	2.56
24	Улсын дундаж	1786945	0.16	0.12	0.15	17.12	36.45	2.78

1.3. Эхийн эндэгдэл

Улсын хэмжээнд 2023 оны эхний 11 сарын байдлаар эхийн эндэгдлийн 14 тохиолдол бүртгэгдэж, 100000 амьд төрөлтөд 23.6 ногдож байна. Сүүлийн 10 жилийн дундажаар 100000 амьд төрөлтөд ногдож эхийн эндэгдэл 36.7 байна.

Зураг 1.2 Эхийн эндэгдэл, 100 000 амьд төрөлтөд

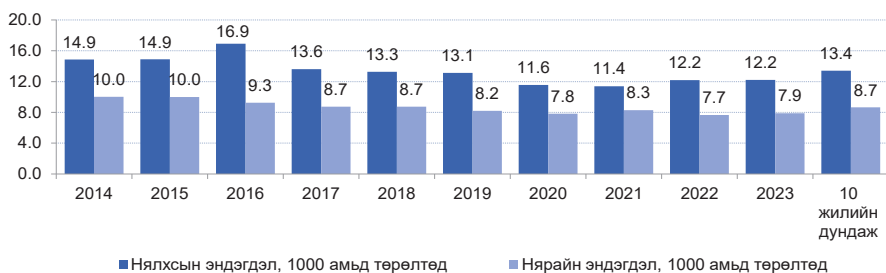


1.4. Нялхсын эндэгдэл

Улсын хэмжээнд 2023 оны эхний 11 сарын байдлаар нялхсын эндэгдлийн 725 тохиолдол бүртгэгдэж, 1000 амьд төрөлтөд 12.2 ногдож байгаа нь өнгөрсөн оны мөн үетэй харьцуулахад 3 тохиолдлоор буурсан үзүүлэлттэй байна. Нялхсын эндэгдлийн 54.2 хувь нь эрэгтэй, 45.8 хувь нь эмэгтэй хүүхэд байна.

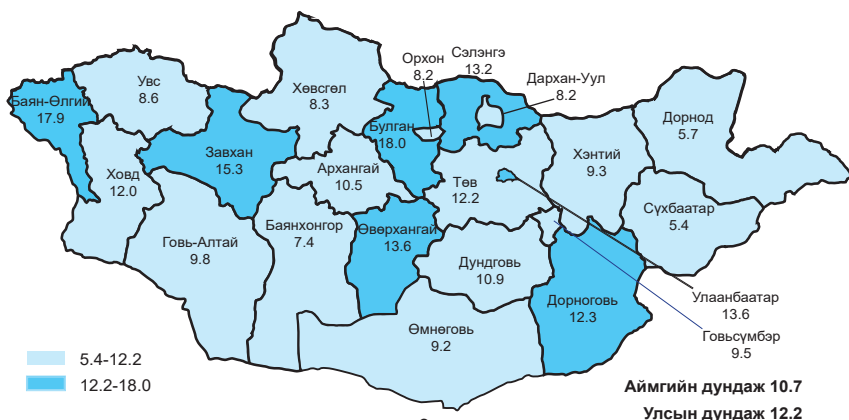
Нялхсын эндэгдлийн 64.7 хувийг нярайн эндэгдэл эзэлж байгаа ба 1000 амьд төрөлтөд ногдох нярайн эндэгдэл 7.9 байна. Нярайн эндэгдлийн нийт 469 тохиолдлын 309 буюу 65.9 хувь нь эрт үеийн эндэгдэл, 160 буюу 34.1 хувийг хожуу үеийн эндэгдэл тус тус эзэлж байна.

Зураг 1.3 Нялхсын эндэгдэл, 1000 амьд төрөлтөд



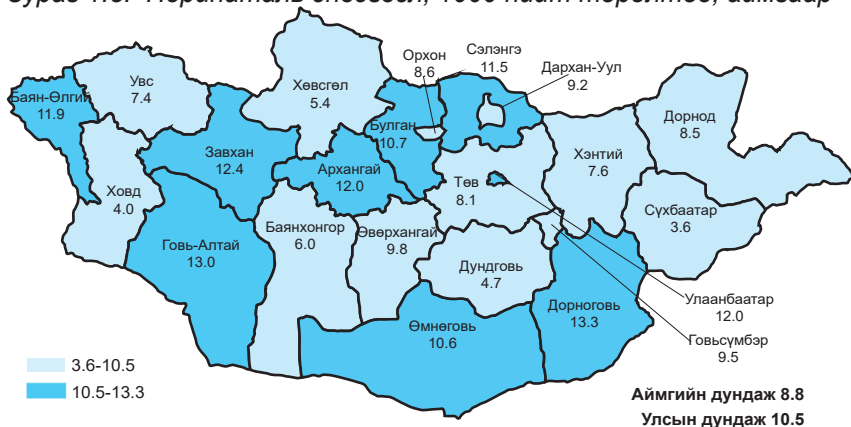
2023 оны эхний 11 сарын байдлаар 1000 амьд төрөлтөд ногдох нялхсын эндэгдлийг аймгуудаар харьцуулбал: Булган (18.0), Баян-Өлгий (17.9), Завхан (15.3), Өвөрхангай (13.6), Сэлэнгэ (13.2), Дорноговь (12.3) аймгуудад болон Улаанбаатар хотод (13.6) улсын дундаж үзүүлэлтээс өндөр байна.

Зураг 1.4 Нялхсын эндэгдэл, 1000 амьд төрөлтөд, аймгаар



Нялхсын эндэгдлийг шалтгаанаар авч үзвэл: Перинаталь үеийн эмгэг 58.9 хувь, төрөлхийн хөгжлийн гажиг 16.0 хувь, амьсгалын тогтолцооны эмгэг 9.0 хувийг тус тус эзэлж байна.

Зураг 1.5. Перинаталь эндэгдэл, 1000 нийт төрөлтөд, аймгаар



1.5. Тав хүртэлх насны хүүхдийн эндэгдэл

Улсын хэмжээнд 2023 оны эхний 11 сарын байдлаар тав хүртэлх насны хүүхдийн эндэгдлийн 878 тохиолдол бүртгэгдэж, 1000 амьд төрөлтөд 14.8 ногдож байгаа нь өмнөх оны мөн үетэй харьцуулахад 38 тохиолдлоор буурсан байна.

Тав хүртэлх насандаа эндсэн хүүхдийн 485 тохиолдол буюу 55.2 хувь нь эрэгтэй, 393 тохиолдол буюу 44.8 хувь нь эмэгтэй хүүхэд байна. Нийт тохиолдлын 23.3 хувь нь эмнэлгээс гадуур, 76.7 хувь нь эмнэлэгт нас барсан ба үүнээс хоног болоогүй нас баралт 22.6 хувийг эзэлж байна.

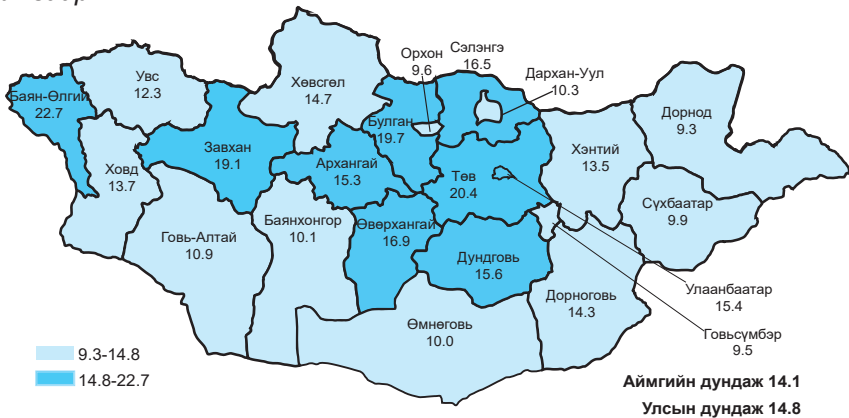
Зураг 1.6 Хүүхдийн эндэгдэл, 1000 амьд төрөлтөд



Шалтгаанаар авч үзвэл: Нийт эндэгдлийн 86.5 хувь нь өвчнөөр, 13.5 хувь нь осол, гэмтлийн улмаас эндсэн байна. Перинаталь үед үүссэн эмгэг 48.6 хувь, төрөлхийн хөгжлийн гажиг 14.7 хувь, амьсгалын тогтолцооны эмгэг 10.4 хувийг тус тус эзэлж байна.

Аймгуудаар харьцуулбал: 1000 амьд төрөлтөд ногдох тав хүртэлх насны хүүхдийн эндэгдэл Баян-Өлгий (22.7), Төв (20.4), Булган (19.7), Завхан (19.1), Өвөрхангай (16.9), Сэлэнгэ (16.5), Дундговь (15.6), Архангай (15.3) аймгуудад болон Улаанбаатар хотод (15.4) улсын дундаж үзүүлэлтээс өндөр байна.

Зураг 1.7. Тав хүртэлх насны хүүхдийн эндэгдэл, 1000 амьд төрөлтөд, аймгаар



2. ЭМНЭЛГИЙН ТУСЛАМЖ ҮЙЛЧИЛГЭЭНИЙ ҮЗҮҮЛЭЛТ

2.1 Амбулаторийн тусламж үйлчилгээ

Улсын хэмжээнд 2023 оны эхний 11 сарын байдлаар нийт 21175777 эмчийн үзлэг хийгдсэнээс 25.2 хувийг урьдчилан сэргийлэх үзлэг, 59.8 хувийг өвчний учир амбулаторт, 5.9 хувийг идэвхитэй хяналтын үзлэг, 9.1 хувийг гэрийн үзлэг тус тус эзэлж байна. Нэг их эмчид ногдох үзлэгийн тоо 1514 байна.

Өмнөх оны мөн үетэй харьцуулахад өвчний учир амбулаторийн үзлэг 0.7, урьдчилан сэргийлэх үзлэг 0.6 хувиар тус тус өсөж, идэвхитэй хяналт 1.0, гэрийн үзлэг 0.4 хувиар тус тус буурсан байна.

Хүснэгт 2.1 Эмчийн үзлэг, эмнэлгийн төрлөөр, хувиар

№	Аймаг/хот	Багийн бага эмч	Сумын бага эмч	Сумын эх баригч бага эмч	Сумын их эмч	Аймаг, дүүргийн нэгдсэн эмнэлэг	Өрхийн эмчийн үзлэг	Бусад
А	Б	1	2	3	4	5	6	7
1	Архангай	13.5	3.4	3.3	19.9	39.2	16.7	4.0
2	Баян-Өлгий	10.1	1.0	2.6	14.8	43.8	23.7	4.1
3	Баянхонгор	10.4	2.1	2.9	11.8	52.1	18.9	1.8
4	Булган	8.0	2.7	5.0	17.1	55.7	10.0	1.5
5	Говь-Алтай	8.1	0.3	2.8	11.3	52.3	17.6	7.6
6	Говьсүмбэр	0.0	0.0	1.0	6.1	54.3	26.5	12.1
7	Дархан-Уул	1.7	0.2	0.8	4.4	34.6	39.1	19.1
8	Дорноговь	5.2	1.3	1.4	26.0	38.5	20.0	7.5
9	Дорнод	4.0	1.1	2.7	8.2	45.0	34.7	4.2
10	Дундговь	8.3	0.2	3.6	14.3	56.1	15.4	2.0
11	Завхан	6.0	1.6	2.1	29.4	34.8	20.7	5.4
12	Орхон	0.0	0.0	0.0	1.4	26.5	46.6	25.5
13	Өвөрхангай	5.5	0.6	2.2	9.6	58.6	18.5	4.9
14	Өмнөговь	3.2	1.1	2.4	17.4	41.8	21.8	12.3
15	Сүхбаатар	11.1	3.0	3.6	14.2	49.1	17.3	1.8
16	Сэлэнгэ	0.3	6.1	4.2	12.4	50.7	19.7	6.6
17	Төв	15.0	2.3	5.3	14.4	46.6	13.8	2.7
18	Увс	7.8	1.5	3.4	17.8	48.0	17.4	4.1
19	Ховд	8.1	1.3	1.6	11.9	47.0	26.4	3.6
20	Хөвсгөл	10.7	3.0	5.3	15.8	39.3	20.3	5.8
21	Хэнтий	2.2	2.2	3.1	34.3	32.8	21.1	4.2
22	Аймгийн дундаж	6.2	1.7	2.7	14.1	43.2	24.2	7.9
23	Улаанбаатар	0.0	0.0	0.0	0.4	23.8	30.6	45.2
24	Улсын дундаж	2.3	0.6	1.0	5.6	31.2	28.2	31.0

2.2 Халдварт бус өвчний эрт илрүүлэг үзлэгийн мэдээлэл

Улсын хэмжээнд 2023 оны эхний 11 сарын байдлаар артерийн гипертензи эрт илрүүлэг үзлэгт 18-аас дээш насны нийт 1207737 (56.7%) хүн хамрагдсан бөгөөд 39.6 хувь нь эрэгтэй, 60.4 хувь нь эмэгтэй байна. Үр дүнгийн үзүүлэлтээр нийт үзлэгийн 1.1 хувь нь артерийн гипертензи онош батлагдсан байна. Чихрийн шижин өвчний эрт илрүүлэг үзлэгт 35-аас дээш насны нийт 969751 (74.4%) хүн хамрагдсанаас 39.2 хувь нь эрэгтэй, 60.8 хувь нь эмэгтэй байна. Үр дүнгийн үзүүлэлтээр 0.3 хувьд нь чихрийн шижин өвчний онош батлагдсан байна. Элэгний хорт хавдрын эрт илрүүлэг үзлэгт 40-65 насны 243253 (27.3%) хүн хамрагдсанаас 68 тохиолдолд хорт хавдар оношлогдсон байна.

2.3 Жирэмсний хяналт

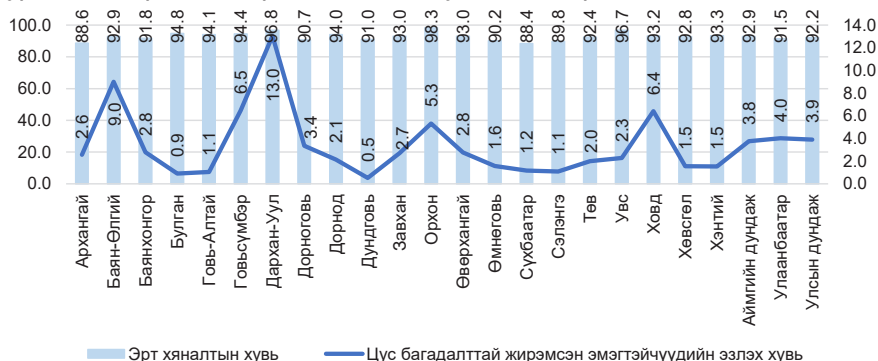
Улсын хэмжээнд 2023 оны эхний 11 сарын байдлаар жирэмсний хяналтад шинээр 56444 эмэгтэйчүүд хамрагдсан ба 92.2 хувь нь эхний 3 сартайд, 7.1 хувь нь 4-6 сартайд, 0.7 хувь нь 7 ба түүнээс дээш сартайд хяналтад орсон байна. Хяналтад орсон жирэмсэн эмэгтэйчүүдийн 97.4 хувь нь цусны шинжилгээнд хамрагдсанаас 3.9 хувь нь цус багадалттай байна.

Шинээр хяналтад хамрагдсан жирэмсэн эмэгтэйчүүдээс трихомониаз илрүүлэх шинжилгээнд 92.4 хувь, заг хүйтэн илрүүлэх шинжилгээнд 92.3 хувь, тэмбүү илрүүлэх шинжилгээнд 98.8 хувь, ХДХВ/ДОХ илрүүлэх шинжилгээнд 98.7 хувь нь хамрагдсан байна.

Хүснэгт 2.2 Жирэмсний хяналт, хувиар

№	Аймаг/хот	Хяналтад авсан хувь			6 ба түүнээс дээш удаа хяналтад хамрагдаж төрсөн	Цус багадалттай жирэмсэн эмэгтэйчүүд
		Эхний 3 сартайд	4-6 сартайд	7 ба түүнээс дээш сартайд		
A	Б	1	2	3	4	5
1	Архангай	88.6	10.0	1.4	79.7	2.6
2	Баян-Өлгий	92.9	6.9	0.2	72.9	9.0
3	Баянхонгор	91.8	7.2	1.0	92.9	2.8
4	Булган	94.8	4.8	0.4	80.0	0.9
5	Говь-Алтай	94.1	5.8	0.1	79.7	1.1
6	Говьсүмбэр	94.4	4.3	1.3	89.8	6.5
7	Дархан-Уул	96.8	3.0	0.2	76.9	13.0
8	Дорноговь	90.7	8.0	1.3	86.1	3.4
9	Дорнод	94.0	5.8	0.2	84.5	2.1
10	Дундговь	91.0	8.0	1.0	92.2	0.5
11	Завхан	93.0	6.8	0.2	85.7	2.7
12	Орхон	98.3	1.5	0.1	60.7	5.3
13	Өвөрхангай	93.0	6.3	0.7	72.9	2.8
14	Өмнөговь	90.2	9.0	0.9	95.9	1.6
15	Сүхбаатар	88.4	10.8	0.7	97.2	1.2
16	Сэлэнгэ	89.8	9.2	1.0	88.5	1.1
17	Төв	92.4	7.1	0.5	91.1	2.0
18	Увс	96.7	2.9	0.3	62.5	2.3
19	Ховд	93.2	6.3	0.5	93.4	6.4
20	Хөвсгөл	92.8	6.8	0.4	72.0	1.5
21	Хэнтий	93.3	6.1	0.7	74.8	1.5
22	Аймгийн дундаж	92.9	6.5	0.6	80.1	3.8
23	Улаанбаатар	91.5	7.7	0.9	80.7	4.0
24	Улсын дундаж	92.2	7.1	0.7	80.4	3.9

Зураг 2.1 Жирэмсний эрт хяналтын хувь, аймгаар



Хүснэгт 2.3 Шинээр хяналтад хамрагдсан жирэмсэн эмэгтэйчүүдийн БЗДХ-ын шинжилгээний үзүүлэлт

№	Аймаг/хот	Трихомониаз	Үүнээс: Эерэг	Заг хүйтэн	Үүнээс: Эерэг	Тэмбүү	Үүнээс: Эерэг
1	Архангай	872	0	872	0	1207	30
2	Баян-Өлгий	1709	4	1709	0	2212	0
3	Баянхонгор	1244	68	1244	1	1328	29
4	Булган	624	14	624	0	667	6
5	Говь-Алтай	595	1	593	0	765	7
6	Говьсүмбэр	232	4	232	0	232	2
7	Дархан-Уул	1672	39	1672	3	1672	22
8	Дорноговь	1093	10	1093	3	1260	10
9	Дорнод	896	11	896	5	1374	28
10	Дундговь	538	0	452	0	572	1
11	Завхан	697	1	697	2	846	7
12	Орхон	1450	28	1450	1	1450	8
13	Өвөрхангай	1495	0	1495	0	1775	12
14	Өмнөговь	1357	0	1357	0	1504	2
15	Сүхбаатар	1020	25	1020	1	1020	2
16	Сэлэнгэ	1294	23	1246	1	1464	14
17	Төв	894	29	893	0	1104	19
18	Увс	1006	7	1077	2	1345	5
19	Ховд	1383	0	1363	0	1460	2
20	Хөвсгөл	1669	9	1669	30	1729	15
21	Хэнтий	916	11	915	0	1178	10
22	Аймгийн дүн	22656	284	22569	49	26164	231
23	Улаанбаатар	29525	368	29525	55	29590	661
24	Улсын дүн	52181	652	52094	104	55754	892

2.4 Үр хөндөлт

Улсын хэмжээнд 2023 оны эхний 11 сарын байдлаар нийт 11281 эмэгтэйчүүд үр хөндөх мэс ажилбарыг хийлгэсэн байна. Өмнөх оны мөн үеэс 692 тохиолдлоор буурсан үзүүлэлттэй байна.

Нийт үр хөндөлтийн 386 тохиолдол буюу 3.4 хувийг хожуу үр хөндөлт, 555 тохиолдол буюу 4.9 хувийг өсвөр насны үр хөндөлт эзэлж байна.

Хүснэгт 2.4 Үр хөндөлтийн түвшин

№	Аймаг/хот	Үр хөндөлтийн тоо			Үр хөндөлтийн харьцаа (1000 амьд төрөлтөд)		
		2022 он	2023 он	5 жилийн дундаж	2022 он	2023 он	5 жилийн дундаж
1	Архангай	188	115	228	155.4	92.6	160.7
2	Баян-Өлгий	91	139	99	35.8	55.4	37.7
3	Баянхонгор	120	71	202	79.4	47.7	118.6
4	Булган	44	51	64	73.5	91.6	96.4
5	Говь-Алтай	33	42	56	34.7	45.8	49.4
6	Говьсүмбэр	10	19	33	29.6	60.1	86.6
7	Дархан-Уул	538	446	533	295.6	242.4	267.4
8	Дорноговь	296	325	302	261.3	333.0	251.7
9	Дорнод	239	160	323	166.3	114.5	199.8
10	Дундговь	87	103	89	139.0	160.4	118.4
11	Завхан	23	11	33	22.7	10.5	28.8
12	Орхон	386	204	194	183.5	97.9	85.7
13	Өвөрхангай	146	141	148	80.2	77.0	71.6
14	Өмнөговь	420	391	531	364.6	299.4	381.5
15	Сүхбаатар	79	101	90	79.5	90.5	77.0
16	Сэлэнгэ	7	31	22	5.7	25.6	15.9
17	Төв	113	54	72	152.7	73.3	79.7
18	Увс	189	222	243	124.1	136.8	143.5
19	Ховд	9	42	33	5.5	23.9	17.3
20	Хөвсгөл	36	25	37	17.2	12.3	15.9
21	Хэнтий	67	61	76	56.4	51.5	56.8
22	Аймгийн дүн	3121	2754	3407	112.8	99.0	109.6
23	Улаанбаатар	8852	8527	8857	276.5	270.1	258.1
24	Улсын дүн	11973	11281	12263	200.7	190.0	187.5

2.5 Түргэн тусламжийн дуудлага

Улсын хэмжээнд 2023 оны эхний 11 сарын байдлаар 718774 түргэн тусламжийн дуудлага хүлээн авч үйлчилсэнээс 6.8 хувийг алсын, 8.4 хувийг осол, гэмтлийн дуудлага эзэлж байна.

Зураг 2.2 Түргэн тусламжийн дуудлагын тоо



Хүснэгт 2.5 Түргэн тусламжийн дуудлагын тоо

№	Аймаг/хот	Түргэн тусламжийн дуудлага			Бүх дуудлагад эзлэх хувь	Алсын дуудлагын эзлэх хувь	Осол, гэмтлийн дуудлагын эзлэх хувь
		Бүгд	Алсын дуудлага	Осол, гэмтлийн дуудлага			
1	Архангай	14332	2952	494	2.0	20.6	3.4
2	Баян-Өлгий	18148	3883	583	2.5	21.4	3.2
3	Баянхонгор	13580	3129	564	1.9	23.0	4.2
4	Булган	12349	1415	296	1.7	11.5	2.4
5	Говь-Алтай	10572	1752	324	1.5	16.6	3.1
6	Говьсүмбэр	4369	277	125	0.6	6.3	2.9
7	Дархан-Уул	16064	537	1271	2.2	3.3	7.9
8	Дорноговь	15086	2100	610	2.1	13.9	4.0
9	Дорнод	8250	895	366	1.1	10.8	4.4
10	Дундговь	8982	1453	275	1.2	16.2	3.1
11	Завхан	17075	2687	369	2.4	15.7	2.2
12	Орхон	14686	286	720	2.0	1.9	4.9
13	Өвөрхангай	17037	4496	725	2.4	26.4	4.3
14	Өмнөговь	8905	1249	560	1.2	14.0	6.3
15	Сүхбаатар	14623	2810	291	2.0	19.2	2.0
16	Сэлэнгэ	26570	3312	879	3.7	12.5	3.3
17	Төв	13489	3832	630	1.9	28.4	4.7
18	Увс	12199	3432	261	1.7	28.1	2.1
19	Ховд	13535	2788	384	1.9	20.6	2.8
20	Хөвсгөл	16721	2765	637	2.3	16.5	3.8
21	Хэнтий	18429	2821	413	2.6	15.3	2.2
22	Аймгийн дүн	295001	48871	10777	41.0	16.6	3.7
23	Улаанбаатар	423773	129	49410	59.0	0.0	11.7
24	Улсын дүн	718774	49000	60187	100.0	6.8	8.4

2.6 Хэвтэн эмчлүүлэгчдийн тусламж үйлчилгээ

Улсын хэмжээнд 2023 оны эхний 11 сарын байдлаар 945666 үйлчлүүлэгч эмнэлэгт хэвтэн эмчлүүлж, 6483499 ор хоног ашигласан байна. Улсын дунджаар ор ашиглалтын хувь 65.5, дундаж ор хоног 6.9 байна. Өмнөх оны мөн үетэй харьцуулахад хэвтэн эмчлүүлэгч 6725 хүнээр, ор хоног 29 322 тохиолдлоор тус тус өссөн байна.

Хүснэгт 2.6 Стационарын тусламж, үйлчилгээний зарим үзүүлэлтүүд

№	Аймаг/хот	Орны тоо	Орны фонд ашиглалт	Орны фонд ашиглалтын хувь	Дундаж ор хоног	Орны эргэлт
1	Архангай	551	211.2	63.2	6.9	31.3
2	Баян-Өлгий	972	227.1	68.0	7.0	33.0
3	Баянхонгор	690	234.7	70.3	7.1	33.8
4	Булган	333	244.0	73.1	7.2	34.7
5	Говь-Алтай	486	196.7	58.9	7.2	27.8
6	Говьсүмбэр	170	246.0	73.7	7.2	35.0
7	Дархан-Уул	844	224.5	67.2	6.9	33.1
8	Дорноговь	550	225.7	67.6	7.1	32.3
9	Дорнод	574	222.6	66.6	6.8	33.1
10	Дундговь	351	193.3	57.9	7.3	26.9
11	Завхан	632	207.2	62.0	6.9	30.4
12	Орхон	907	258.7	77.5	6.8	38.7
13	Өвөрхангай	1054	184.3	55.2	7.1	26.5
14	Өмнөговь	751	138.0	41.3	6.4	21.8
15	Сүхбаатар	525	224.8	67.3	7.8	29.1
16	Сэлэнгэ	822	200.4	60.0	7.1	28.7
17	Төв	579	193.2	57.8	7.4	26.8
18	Увс	558	247.5	74.1	6.8	37.1
19	Ховд	849	228.5	68.4	7.4	31.3
20	Хөвсгөл	997	183.6	55.0	6.7	28.2
21	Хэнтий	588	238.5	71.4	7.5	32.3
22	Аймгийн дүн	13783	213.3	63.9	7.0	30.8
23	Улаанбаатар	15846	223.6	66.9	6.7	33.7
24	Улсын дүн	29629	218.8	65.5	6.9	32.4

3. ХҮН АМЫН НАС БАРАЛТ

2023 оны эхний 11 сарын байдлаар улсын хэмжээнд нас баралтын 15842 тохиолдол бүртгэгдсэн нь өнгөрсөн оны мөн үеэс 468 тохиолдлоор буурсан байна.

Нийт нас баралтын 9815 тохиолдол буюу 62.0 хувь нь эрэгтэй, 6027 буюу 38.0 хувь нь эмэгтэй байна. Нийт нас баралтын 31.7 хувь нь эмнэлэгт нас барсан бөгөөд үүнээс 1188 тохиолдол буюу 23.7 хувийг хоног болоогүй нас баралт эзэлж байна. Эмнэлэгт хоног болоогүй нас баралт өмнөх оны мөн үеэс 13 тохиолдлоор өссөн байна.

Зураг 3.1 Нас баралт, /бодит тоогоор/



Нас баралтын түвшин 1000 хүн амд 4.7 байна. Нас баралтын 4.6 хувийг нэг хүртэлх насны хүүхдийн эндэгдэл, 5.5 хувийг тав хүртэлх насны хүүхдийн эндэгдэл эзэлж байна.

Осол гэмтэл, гадны шалтгаант нас баралтын 2750 тохиолдол бүртгэгдэж, нийт нас баралтын 17.4 хувийг эзэлж байна. Өмнөх оны мөн үеэс 230 тохиолдлоор буурсан бөгөөд 10000 хүн амд ногдох осол гэмтэл, гадны шалтгаант нас баралт 8.2 байна.

Хүснэгт 3.1 Осол гэмтэл, гадны шалтгаант нас баралтад эзлэх хувь

№	Аймаг/хот	Амиа хорлолт	Бусдад хорлогдсон	Үйлдвэрийн осол	Зам тээврийн осол	Бусад осол	Тодорхойгүй
A	Б	1	2	3	4	5	6
1	Архангай	21.6	4.1	0.0	30.9	43.3	0.0
2	Баян-Өлгий	12.2	0.0	0.0	29.3	56.1	2.4
3	Баянхонгор	21.4	5.4	0.0	30.4	42.9	0.0
4	Булган	30.0	2.0	0.0	28.0	40.0	0.0
5	Говь-Алтай	30.6	0.0	0.0	22.2	47.2	0.0
6	Говьсүмбэр	21.1	5.3	0.0	31.6	42.1	0.0
7	Дархан-Уул	19.3	1.8	0.0	12.3	66.7	0.0
8	Дорноговь	15.2	6.3	5.1	39.2	34.2	0.0
9	Дорнод	15.1	1.9	0.0	28.3	54.7	0.0
10	Дундговь	19.0	4.8	4.8	23.8	47.6	0.0
11	Завхан	18.8	9.4	0.0	40.6	31.3	0.0
12	Орхон	11.9	11.9	2.4	7.1	66.7	0.0
13	Өвөрхангай	31.0	3.4	1.7	24.1	39.7	0.0
14	Өмнөговь	25.0	5.0	0.0	37.5	32.5	0.0
15	Сүхбаатар	21.3	0.0	2.1	36.2	40.4	0.0
16	Сэлэнгэ	26.2	1.6	0.0	21.3	50.8	0.0
17	Төв	14.4	2.9	5.8	37.5	39.4	0.0
18	Увс	31.4	0.0	0.0	31.4	37.3	0.0
19	Ховд	32.4	2.7	0.0	48.6	16.2	0.0
20	Хөвсгөл	31.1	5.4	0.0	16.2	47.3	0.0
21	Хэнтий	20.5	2.7	1.4	31.5	43.8	0.0
22	Аймгийн дундаж	22.1	3.5	1.3	29.1	43.9	0.1
23	Улаанбаатар	12.8	8.0	0.7	7.6	65.1	5.7
24	Улсын дундаж	16.6	6.2	1.0	16.4	56.4	3.4

4. ЭМГЭГ СУДЛАЛЫН ШИНЖИЛГЭЭ

2023 оны эхний 11 сарын байдлаар аймаг хотын нэгдсэн эмнэлгүүдэд нас баралтын 3991 тохиолдол бүртгэгдсэнээс 56.9 хувьд нь эмгэг судлалын болон шүүх эмнэлгийн задлан шинжилгээ хийгдсэн байна.

Задлан шинжилгээний хувь Дорноговь, Баян-Өлгий, Төв, Дундговь, Хөвсгөл, Хэнтий, Говьсүмбэр, Дархан-Уул, Завхан аймгуудад аймгийн дундаж үзүүлэлтээс 0.7-20.9 хувиар доогуур үзүүлэлттэй байна. Улсын хэмжээнд үндсэн оношийн зөрүү 111 тохиолдол бүртгэгдэж, оношийн зөрүүний хувь 5.4 байна.

Хүснэгт 4.1 Эмгэг судлалын шинжилгээний үзүүлэлт, аймгаар

№	Аймаг/хот	Эдийн шинжилгээ	Эсийн шинжилгээ	Аймаг, хотын нэгдсэн эмнэлэгт бүртгэгдсэн нас баралт	Аймаг, хотын нэгдсэн эмнэлэгт хийгдсэн задлан шинжилгээ		Аймаг, хотын нэгдсэн эмнэлгийн амьгүй төрөлт	Амьгүй төрөлтөд хийгдсэн задлан шинжилгээ	Задлан шинжилгээ хийгээгүй	Задлан шинжилгээний хувь	Оношийн зөрүү /тоо/	Оношийн зөрүүний хувь
					Эмгэг судлалын	Шүүх эмнэлгийн						
1	Архангай	1455	2925	49	24	3	8	8	22	61.4%	0	0.0%
2	Баян-Өлгий	137	278	47	21	3	7	5	23	53.7%	4	15.4%
3	Баянхонгор	710	3407	59	35	4	4	3	20	66.7%	10	26.3%
4	Булган	315	2074	20	10	2	3	3	8	65.2%	1	7.7%
5	Говь-Алтай	807	1248	25	19	2	7	7	4	87.5%	0	0.0%
6	Говьсүмбэр	53	87	19	3	5	0	0	11	42.1%	0	0.0%
7	Дархан-Уул	1322	5082	171	48	15	9	9	108	40.0%	1	1.8%
8	Дорноговь	1402	2709	55	28	1	2	2	26	54.4%	0	0.0%
9	Дорнод	1040	4140	86	37	10	6	6	39	57.6%	0	0.0%
10	Дундговь	523	1781	36	16	2	0	0	18	50.0%	0	0.0%
11	Завхан	455	1606	41	9	4	0	1	28	34.1%	2	20.0%
12	Орхон	2400	2628	93	44	11	9	9	38	62.7%	7	13.2%
13	Өвөрхангай	1398	5010	60	31	2	4	4	27	57.8%	4	11.4%
14	Өмнөговь	146	391	10	5	1	3	3	4	69.2%	1	12.5%
15	Сүхбаатар	691	3407	34	18	5	3	3	11	70.3%	4	19.0%
16	Сэлэнгэ	434	2987	36	20	0	1	1	16	56.8%	0	0.0%
17	Төв	769	2242	66	33	1	1	1	32	52.2%	1	2.9%
18	Увс	1633	4570	36	21	1	6	6	14	66.7%	2	7.4%
19	Ховд	1174	3052	36	20	4	2	2	12	68.4%	2	9.1%
20	Хөвсгөл	1137	6156	78	29	6	6	6	43	48.8%	0	0.0%
21	Хэнтий	600	2344	66	16	13	5	5	37	47.9%	0	0.0%
22	Аймгийн дүн	18601	58122	1123	487	95	86	84	541	55.1%	39	6.8%
23	Улаанбаатар	61400	30865	2868	1341	257	185	159	1270	57.5%	72	4.8%
24	Улсын дүн	80001	88987	3991	1828	352	271	243	1811	56.9%	111	5.4%

5. ХАЛДВАРТ ӨВЧИН

Улсын хэмжээнд 2023 оны эхний 11 сарын байдлаар 29 төрлийн 37648 халдварт өвчний тохиолдол бүртгэгдэж, 10 000 хүн амд 108.9 ногдож байна. Өмнөх оны мөн үеэс 278183 тохиолдлоор буюу 10000 хүн амд ногдох өвчлөл 817.3-оор буурсан байна.

10 000 хүн амд ногдох халдварт өвчнийг аймгуудаар харьцуулбал: Дорнод (284.0), Дорноговь (212.1), Өмнөговь (197.8), Говьсүмбэр (147.7), Сэлэнгэ (147.3), Төв (119.2), Дархан-Уул (118.8), Сүхбаатар (114.7) аймгуудад болон Улаанбаатар хотод (114.3) улсын дундаж үзүүлэлтээс 5.4-175.1 өндөр байна.

Хүснэгт 5.1 Халдварт өвчний тохиолдол, нас баралт, төрлөөр

№	Халдварт өвчний төрөл	Өвчлөл			Нас баралт		
		2022 он	2023 он	Өсөлт/ Бууралт	2022 он	2023 он	Өсөлт/ Бууралт
1	Амьсгалын замын халдварт өвчин	5149	14075	8926	58	41	-17
2	Бэлгийн замаар дамжих халдварт өвчин	9672	9483	-189	7	4	-3
3	Гэдэсний халдварт өвчин	3615	7404	3789	1	1	0
4	Зоонозын халдварт өвчин	201	284	83	0	5	5
5	Цусаар дамжих халдварт өвчин	177	235	58	1	8	7
6	Бусад халдварт өвчин	297017	6167	-290850	132	8	-124
7	Нийт халдварт өвчин	315831	37648	-278183	199	67	-132

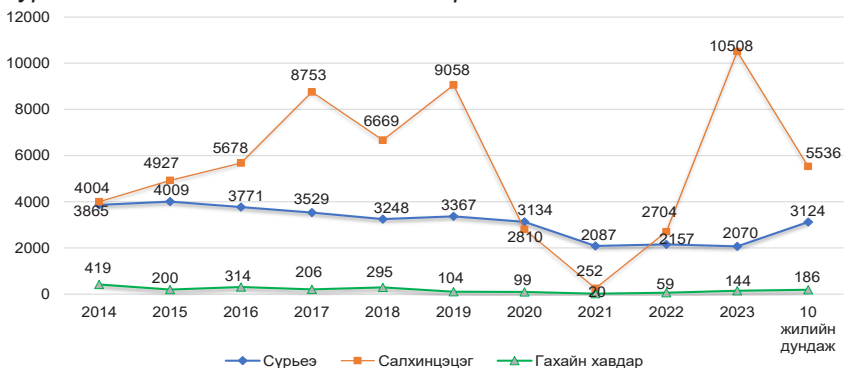
5.1. Халдварт өвчний нас баралт

Улсын хэмжээнд 2023 оны эхний 11 сарын байдлаар халдварт өвчний нас баралтын нийт 67 тохиолдол бүртгэгдсэнээс сүрьеэ (41), вируст гепатит (8), коронавируст халдвар (4), төрөлхийн тэмбүү (4), нярайн бактерт үжил (3), хачигт энцефалит (3), хумхаа (1) сальмонеллээ (1), тарваган тахал (1), галзуу (1) тохиолдол тус тус бүртгэгдсэн байна.

5.2. Амьсгалын замын халдварт өвчин

2023 оны эхний 11 сарын байдлаар улсын хэмжээнд амьсгалын замын халдварт өвчний 14075 тохиолдол бүртгэгдэж, нийт халдварт өвчний 37.4 хувийг эзэлж байна. Амьсгалын замын халдварт өвчин өмнөх оноос 8926 тохиолдлоор өссөн байна.

Зураг 5.1 Амьсгалын замын халдварт өвчний тохиолдол

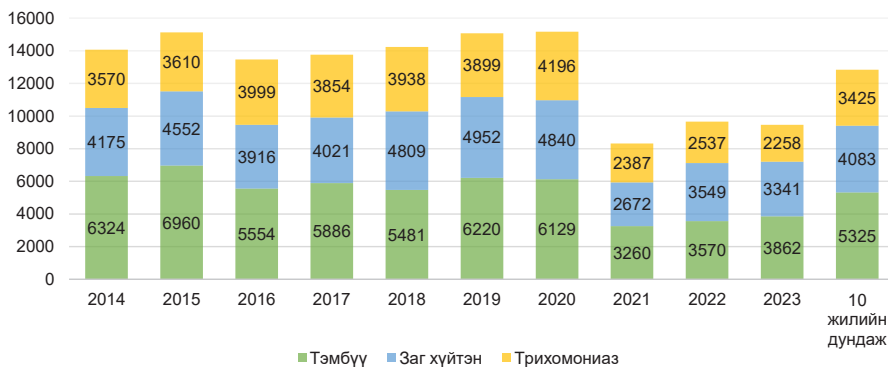


5.3. Бэлгийн замаар дамжих халдварт өвчин

2023 оны эхний 11 сарын байдлаар улсын хэмжээнд бэлгийн замаар дамжих халдварт өвчний 9483 тохиолдол бүртгэгдсэн нь нийт халдварт өвчний 27.4 хувийг эзэлж байна. Өмнөх оны мөн үеэс 189 тохиолдлоор буурсан байна.

Бэлгийн замаар дамжих халдварт өвчний 40.7 хувийг тэмбүү, 35.2 хувийг заг хүйтэн, 23.8 хувийг трихомониаз, 0.3 хувийг ХДХВ/ДОХ тус тус эзэлж байна. Өнгөрсөн оны мөн үетэй харьцуулахад тэмбүүгийн өвчлөл 292 тохиолдлоор өссөн ба 10000 хүн амд ногдох тэмбүүгийн өвчлөл Архангай (22.9), Баянхонгор (14.7), Говьсүмбэр (12.8), Дорнод (12.2), Өвөрхангай (11.6), Өмнөговь (11.4) аймгууд болон Улаанбаатар хотод (14.4) улсын дундаж үзүүлэлтээс 0.2-11.7 өндөр байна.

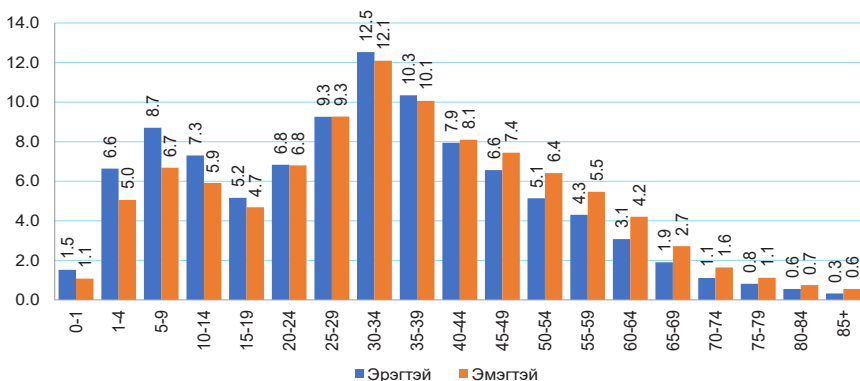
Зураг 5.2 Бэлгийн замаар дамжих халдварт өвчний тохиолдол



5.4. Коронавируст халдвар /COVID-19/

2020 оны 3 сард Монгол Улсад шинэ коронавируст халдварын анхны тохиолдол гадаадаас зөөвөрлөгдөн ирж бүртгэгдсэнээс хойш 869249 тохиолдол бүртгэгдэж, 10000 хүн амд 2514.1 ногдож байна. Үүнээс 2023 оны эхний 11 сарын байдлаар 4822 тохиолдол буюу нийт халдварын 0.6 хувь бүртгэгдсэн байна.

Зураг 5.3 Коронавируст халдварын өвчлөл, /хүйс, насны бүлгээр/



Нийт тохиолдлын 0.1 хувь нь гадаадаас зөөвөрлөгдсөн, 99.9 хувь нь дотоодын халдвар, 42.6 хувь нь эмчлэгдэж, эмнэлгээс гарсан байна. Коронавируст халдварын шалтгаант нас баралтын 2128 тохиолдол бүртгэгдсэн байна.

Зураг 5.4 Коронавируст халдварын өвчлөл, 10 000 хүн амд



Эх, хүүхдийн эрүүл мэндийн үзүүлэлт, 2022, 2023 оны эхний 11 сарын байдлаар

Аймаг хот	Төрсөн эх			Амьд төрсөн хүүхэд			Амьгүй төрсөн хүүхэд	
	2022 онд	2023 онд	5 жилийн дундаж	2022 онд	2023 онд	5 жилийн дундаж	2022 онд	2023 онд
	1. Архангай	1209	1242	1411	1210	1242	1416	6
2. Баян-Өлгий	2532	2486	2605	2542	2509	2619	18	16
3. Баянхонгор	1503	1474	1690	1511	1487	1701	7	5
4. Булган	597	556	662	599	557	666	2	3
5. Говь-Алтай	947	916	1118	952	918	1126	3	7
6. Говьсүмбэр	340	315	379	338	316	381	3	0
7. Дархан-Уул	1806	1838	1981	1820	1840	1995	9	9
8. Дорноговь	1127	976	1194	1133	976	1200	1	5
9. Дорнод	1429	1389	1609	1437	1397	1617	9	8
10. Дундговь	624	639	744	626	642	748	3	0
11. Завхан	999	1042	1150	1011	1047	1158	2	4
12. Орхон	2082	2079	2248	2103	2083	2262	10	9
13. Өвөрхангай	1823	1823	2061	1821	1832	2068	11	5
14. Өмнөговь	1146	1305	1386	1152	1306	1391	4	9
15. Сүхбаатар	997	1112	1161	994	1116	1166	5	4
16. Сэлэнгэ	1218	1205	1402	1223	1212	1410	7	6
17. Төв	732	730	899	740	737	901	6	2
18. Увс	1511	1614	1684	1523	1623	1692	8	8
19. Ховд	1635	1740	1879	1642	1756	1891	6	3
20. Хөвсгөл	2089	2029	2337	2096	2040	2345	11	7
21. Хэнтий	1181	1176	1328	1187	1184	1336	6	5
Аймгийн дүн	27527	27686	30925	27660	27820	31089	137	125
22. Улаанбаатар	31721	31337	34005	32010	31564	34310	188	193
Улсын дүн	59248	59023	64930	59670	59384	65399	325	318

Эхийн эндэгдэл, 2022, 2023 оны эхний 11 сарын байдлаар

Аймаг хот	Эхийн эндэгдэл /бодит тоо/		Эхийн эндэгдэл /100 000 амьд төрөлтөд/		
	2022 онд	2023 онд	2022 онд	2023 онд	5 жилийн дундаж
1. Архангай	0	0	0.0	0.0	98.9
2. Баян-Өлгий	2	0	78.7	0.0	68.7
3. Баянхонгор	1	0	66.2	0.0	23.5
4. Булган	0	0	0.0	0.0	0.0
5. Говь-Алтай	0	0	0.0	0.0	0.0
6. Говьсүмбэр	0	0	0.0	0.0	0.0
7. Дархан-Уул	0	0	0.0	0.0	20.1
8. Дорноговь	1	1	88.3	102.5	66.7
9. Дорнод	0	0	0.0	0.0	49.5
10. Дундговь	0	0	0.0	0.0	0.0
11. Завхан	0	0	0.0	0.0	17.3
12. Орхон	0	0	0.0	0.0	8.8
13. Өвөрхангай	0	0	0.0	0.0	29.0
14. Өмнөговь	0	0	0.0	0.0	0.0
15. Сүхбаатар	1	0	100.6	0.0	34.3
16. Сэлэнгэ	0	0	0.0	0.0	42.5
17. Төв	1	0	135.1	0.0	66.6
18. Увс	0	1	0.0	61.6	11.8
19. Ховд	2	0	121.8	0.0	63.5
20. Хөвсгөл	2	0	95.4	0.0	59.7
21. Хэнтий	1	0	84.2	0.0	15.0
АЙМГИЙН ДҮН	11	2	39.8	7.2	36.0
22. Улаанбаатар	9	12	28.1	38.0	48.4
УЛСЫН ДҮН	20	14	33.5	23.6	42.5

Төрсөн хүүхдийн мэдээ, 2023 оны эхний 11 сарын байдлаар

Аймаг хот	Амьд төрсөн хүүхэд					Амьгүй төрөлтийн түвшин /1000 нийт төрөлтөд/	
	Бүгд	Эрэгтэй	Эмэгтэй	Төрөөд 1 цагийн дотор хөхөө амласан хүүхдийн эзлэх хувь	2500 граммаас доош жинтэй төрсөн хүүхдийн эзлэх хувь	2022 онд	2023 онд
1. Архангай	1242	650	592	95.2	4.9	4.9	8.0
2. Баян-Өлгий	2509	1293	1216	99.4	5.4	7.0	6.3
3. Баянхонгор	1487	773	714	97.4	4.8	4.6	3.4
4. Булган	557	292	265	97.7	2.9	3.3	5.4
5. Говь-Алтай	918	495	423	98.9	4.2	3.1	7.6
6. Говьсүмбэр	316	160	156	96.2	3.2	8.8	0.0
7. Дархан-Уул	1840	951	889	97.8	2.4	4.9	4.9
8. Дорноговь	976	477	499	98.2	2.6	0.9	5.1
9. Дорнод	1397	722	675	99.7	2.9	6.2	5.7
10. Дундговь	642	319	323	98.4	2.8	4.8	0.0
11. Завхан	1047	504	543	98.5	3.9	2.0	3.8
12. Орхон	2083	1078	1005	99.6	4.2	4.7	4.3
13. Өвөрхангай	1832	941	891	97.2	4.5	6.0	2.7
14. Өмнөговь	1306	656	650	98.6	3.2	3.5	6.8
15. Сүхбаатар	1116	580	536	95.3	3.0	5.0	3.6
16. Сэлэнгэ	1212	633	579	96.9	3.4	5.7	4.9
17. Төв	737	386	351	98.9	2.3	8.0	2.7
18. Увс	1623	817	806	96.8	3.3	5.2	4.9
19. Ховд	1756	868	888	99.0	3.1	3.6	1.7
20. Хөвсгөл	2040	1024	1016	97.0	3.0	5.2	3.4
21. Хэнтий	1184	598	586	99.2	2.6	5.0	4.2
АЙМГИЙН ДҮН	27820	14217	13603	98.0	3.6	4.9	4.5
22. Улаанбаатар	31564	16251	15313	95.6	5.1	5.8	6.1
Улсын дүн	59384	30468	28916	96.7	4.4	5.4	5.3

Хүүхдийн эндэгдэл, 2022, 2023 оны эхний 11 сарын байдлаар

Аймаг хот	Нялхсын эндэгдэл				Нялхсын эндэгдэл /1000 амьд төрөлтөд/				5 хүртэлх насны хүүхдийн эндэгдэл				5 хүртэлх насны хүүхдийн эндэгдэл /1000 амьд төрөлтөд/					
	2022 онд		2023 онд		5 жилийн дундаж		2023 онд		2022 онд		2023 онд		5 жилийн дундаж		2022 онд		2023 онд	
	онд	онд	онд	онд	онд	онд	онд	онд	онд	онд	онд	онд	онд	онд	онд	онд	онд	онд
1. Архангай	15	13	17	12.4	10.5	12.0	12.0	21	19	24	17.4	15.3	17.2					
2. Баян-Өлгий	34	45	43	13.4	17.9	16.4	16.4	52	57	54	20.5	22.7	20.7					
3. Баянхонгор	16	11	17	10.6	7.4	9.9	9.9	21	15	23	13.9	10.1	13.6					
4. Булган	9	10	10	15.0	18.0	15.6	14	11	12	23.4	19.7	18.0						
5. Говь-Алтай	14	9	15	14.7	9.8	13.5	21	10	18	22.1	10.9	16.3						
6. Говьсүмбэр	4	3	3	11.8	9.5	8.4	5	3	4	14.8	9.5	10.0						
7. Дархан-Уул	17	15	18	9.3	8.2	8.8	22	19	22	12.1	10.3	11.2						
8. Дорноговь	11	12	12	9.7	12.3	9.7	16	14	16	14.1	14.3	13.0						
9. Дорнод	12	8	14	8.4	5.7	8.9	18	13	20	12.5	9.3	12.2						
10. Дундговь	6	7	7	9.6	10.9	9.9	6	10	9	9.6	15.6	12.0						
11. Завхан	11	16	18	10.9	15.3	15.4	16	20	23	15.8	19.1	20.2						
12. Орхон	9	17	20	4.3	8.2	8.7	10	20	22	4.8	9.6	9.8						
13. Өвөрхангай	25	25	25	13.7	13.6	11.9	29	31	29	15.9	16.9	14.2						
14. Өмнөговь	17	12	19	14.8	9.2	13.7	20	13	22	17.4	10.0	15.5						
15. Сүхбаатар	9	6	8	9.1	5.4	7.0	13	11	12	13.1	9.9	10.5						
16. Сэлэнгэ	12	16	14	9.8	13.2	9.8	20	20	20	16.4	16.5	14.0						
17. Төв	17	9	13	23.0	12.2	14.4	23	15	20	31.1	20.4	22.2						
18. Увс	21	14	20	13.8	8.6	11.8	29	20	26	19.0	12.3	15.2						
19. Ховд	24	21	28	14.6	12.0	14.6	33	24	34	20.1	13.7	18.2						
20. Хөвсгөл	34	17	33	16.2	8.3	14.0	38	30	42	18.1	14.7	17.9						
21. Хэнтий	15	11	15	12.6	9.3	11.5	20	16	21	16.8	13.5	15.7						
Аймгийн дүн	332	297	368	12.0	10.7	11.8	447	391	475	16.2	14.1	15.3						
22. Улаанбаатар	396	428	423	12.4	13.6	12.3	469	487	489	14.7	15.4	14.2						
Улсын дүн	728	725	792	12.2	12.2	12.1	916	878	963	15.4	14.8	14.7						

Хүүхдийн эндэгдэл хүйсээр, 2023 оны эхний 11 сарын байдлаар

Аймаг хот	Нялхсын эндэгдэл			5 хүртэлх насны хүүхдийн эндэгдэл		
	Бүгд	Эрэгтэй	Эмэгтэй	Бүгд	Эрэгтэй	Эмэгтэй
1. Архангай	13	9	4	19	10	9
2. Баян-Өлгий	45	24	21	57	32	25
3. Баянхонгор	11	5	6	15	8	7
4. Булган	10	5	5	11	6	5
5. Говь-Алтай	9	7	2	10	8	2
6. Говьсүмбэр	3	2	1	3	2	1
7. Дархан-Уул	15	10	5	19	13	6
8. Дорноговь	12	9	3	14	10	4
9. Дорнод	8	4	4	13	6	7
10. Дундговь	7	5	2	10	7	3
11. Завхан	16	8	8	20	12	8
12. Орхон	17	9	8	20	12	8
13. Өвөрхангай	25	13	12	31	16	15
14. Өмнөговь	12	7	5	13	8	5
15. Сүхбаатар	6	1	5	11	6	5
16. Сэлэнгэ	16	12	4	20	16	4
17. Төв	9	8	1	15	13	2
18. Увс	14	7	7	20	11	9
19. Ховд	21	12	9	24	13	11
20. Хөвсгөл	17	8	9	30	16	14
21. Хэнтий	11	5	6	16	6	10
Аймгийн дүн	297	170	127	391	231	160
22. Улаанбаатар	428	223	205	487	254	233
Улсын дүн	725	393	332	878	485	393

Нас баралт, 2022, 2023 оны эхний 11 сарын байдлаар

Аймаг хот	Нийт нас баралт		Эмнэлгийн нас баралт		Эмнэлэгт хоног болоогүй				
	2022 онд	2023 онд	5 жилийн дундаж	2022 онд	2023 онд	5 жилийн дундаж			
1. Архангай	447	479	470	57	86	82	21	31	26
2. Баян-Өлгий	447	461	459	59	72	79	23	18	22
3. Баянхонгор	415	432	426	96	92	103	29	30	29
4. Булган	307	331	300	51	57	58	23	18	21
5. Говь-Алтай	274	235	266	80	56	68	20	16	15
6. Говьсүмбэр	79	74	74	23	25	18	7	7	5
7. Дархан-Уул	474	457	457	155	173	145	51	63	47
8. Дорноговь	355	347	351	95	83	91	32	24	27
9. Дорнод	357	338	386	101	98	129	27	23	33
10. Дундговь	216	204	225	45	45	46	17	19	19
11. Завхан	324	342	347	55	74	73	24	23	23
12. Орхон	494	439	482	85	93	106	32	29	36
13. Өвөрхангай	541	523	525	104	98	114	19	33	27
14. Өмнөговь	298	283	296	70	66	69	31	30	28
15. Сүхбаатар	269	269	309	52	45	57	21	19	22
16. Сэлэнгэ	469	461	476	64	64	65	25	27	20
17. Төв	487	471	448	107	100	93	49	40	35
18. Увс	371	381	390	51	53	59	22	15	20
19. Ховд	372	351	355	77	61	67	18	11	14
20. Хөвсгөл	712	669	709	157	124	144	48	48	45
21. Хэнтий	321	318	326	93	97	89	29	34	29
АЙМГИЙН ДҮН	8029	7865	8078	1677	1662	1755	568	558	544
22. Улаанбаатар	8281	7977	8029	3175	3356	3203	607	630	570
Улсын дүн	16310	15842	16106	4852	5018	4957	1175	1188	1113

**Эмнэлгийн тусламж, үйлчилгээний зарим үзүүлэлтүүд
2023 оны эхний 11 сарын байдлаар**

Аймаг хот	Нийт үзлэг	Үүнээс						Сүм/дундговь ноот	Орхонон	Дундаж орхонон	Бүртгэгдсэн өвчлөл		
		Урьдчилан саргилгах үзлэг	Өвчний учир амбулаторт	Идэвхитэй хяналт	Гэрлийн идэвхитэй	Гэрлийн дуудлаг- аар	2022 онд				2023 онд	5 жилийн дундаж	
1. Архангай	336985	115419	170109	26692	18775	5990	16890	116350	6.9	79760	95384	72932	
2. Баян-Өлгий	440358	91395	239075	52253	42631	15004	31690	220701	7.0	83573	122903	75647	
3. Баянхонгор	202314	91031	136843	28733	33712	11995	22862	161932	7.1	70570	77017	70693	
4. Булган	231635	51331	154411	12363	8970	4580	11346	81260	7.2	69400	84884	52197	
5. Говь-Алтай	285342	66985	165463	9330	19206	4358	13256	95575	7.2	53912	59921	51767	
6. Говьсүмбэр	131037	21568	94060	6208	8827	374	5850	41828	7.2	7718	7254	5545	
7. Дархан-Уул	661172	196993	330040	48357	83498	2284	27549	189441	6.9	50742	58736	49169	
8. Дорноговь	462233	123320	257373	48327	27291	5922	17541	124148	7.1	92507	104749	84721	
9. Дорнод	452496	138685	223686	35071	51749	3305	18860	127777	6.8	77093	93115	57329	
10. Дундговь	165640	39977	102487	14943	6444	1789	9308	67832	7.3	34620	49173	33175	
11. Завхан	325105	78452	190194	23735	21867	10857	18917	130948	6.9	96053	111683	72759	
12. Орхон	673698	229454	295813	43360	102554	2517	34552	234643	6.8	69101	73076	60950	
13. Өвөрхангай	457965	118186	285184	28304	18647	7644	27439	194238	7.1	64951	57682	55717	
14. Өмнөговь	371410	96820	229709	25412	13591	5878	16205	103601	6.4	87893	99439	76724	
15. Сүхбаатар	254961	62890	146226	30103	10800	4942	15069	118015	7.8	36845	44467	35241	
16. Сэлэнгэ	482544	140406	265469	40193	28946	6530	23262	164759	7.1	58624	72740	48616	
17. Төв	339526	111168	188052	26379	11301	2626	15184	111848	7.4	90282	106117	83861	
18. Увс	368817	88069	227207	22063	23657	7821	20447	138079	6.8	87064	88083	70008	
19. Хөвд	444177	95897	263721	33417	45262	5880	26180	194000	7.4	69091	109396	69506	
20. Хөвсгөл	543387	212011	268520	24000	28551	10305	27404	183032	6.7	117605	130235	97932	
21. Хэнтий	347387	84403	204507	33347	17827	7303	18721	140213	7.5	82215	94290	67678	
Аймгийн дүн	8058189	2254460	4438149	612590	625106	127884	418532	2940220	7.0	1479619	1740324	1292167	
22. Улаанбаатар	13117588	3079063	8215048	636360	1146661	40456	527134	3543279	6.7	1488129	1744742	1307165	
Улсын дүн	21175777	5333523	12653197	1248950	1771767	168340	945666	6483499	6.9	2967748	3485066	2599333	

Халдварт өвчин, аймгаар. 2022, 2023 оны эхний 11 сарын байдлаар

Аймаг хот	Нийт халдварт өвчин								Таргал	
	Өвчлөл		10 000 хүн амд				5 жилийн дундаж	2023 онд		5 жилийн дундаж
	2022 онд	2023 онд	5 жилийн дундаж	2022 онд	2023 онд	2023 онд				
1. Архангай	5582	694	3937	592.5	74.5	418.1	3			
2. Баян-Өлгий	2341	369	2948	207.5	32.1	265.9	0			
3. Баянхонгор	8128	891	5989	912.8	100.8	673.6	1			
4. Булган	3155	278	3167	509.3	45.5	511.2	2			
5. Говь-Алтай	6637	445	4085	1147.9	77.9	707.7	2			
6. Говьсүмбэр	2600	266	1682	1432.5	147.7	933.4	0			
7. Дархан-Уул	2251	1282	3769	208.9	118.8	352.2	0			
8. Дорноговь	9148	1509	6547	1280.2	212.1	919.3	1			
9. Дорнод	8509	2377	6855	1015.9	284.0	824.7	2			
10. Дундговь	3560	411	3377	758.7	88.6	719.3	3			
11. Завхан	6710	501	4085	922.6	69.8	561.7	2			
12. Орхон	4769	972	3750	438.7	89.1	347.3	4			
13. Өвөрхангай	5730	773	4198	495.1	67.2	362.6	0			
14. Өмнөговь	19529	1443	7806	2723.0	197.8	1098.7	0			
15. Сүхбаатар	4403	748	4114	680.9	114.7	643.2	3			
16. Сэлэнгэ	7742	1581	4190	711.1	147.3	384.1	0			
17. Төв	7939	1097	5300	849.4	119.2	568.2	1			
18. Увс	5286	496	3738	628.6	59.1	446.6	2			
19. Ховд	8418	543	5973	923.8	59.6	658.9	0			
20. Хөвсгөл	5494	1146	5772	401.6	83.9	425.1	2			
21. Хэнтий	4934	489	4170	624.8	61.9	532.3	2			
Аймгийн дүн	132865	18311	95453	750.3	103.7	541.5	30			
22. Улаанбаатар	182966	19337	97631	1116.2	114.3	606.9	37			
Улсын дүн	315831	37648	193084	926.2	108.9	572.7	67			

Халдварт өвчин, төрлөөр 2022, 2023 оны эхний 11 сарын байдлаар

№	Халдварт өвчин /ӨОУА 10 нэршлээр/	Өвчлөл				10 000 хүн амд				Таргалт
		2022 онд		2023 онд		2022 онд		2023 онд		
		Тоо	Өсөлт бууралт	Тоо	Өсөлт бууралт	Тоо	Өсөлт бууралт	Тоо	Өсөлт бууралт	
1	Холер (A00)	0	0	0	0	0.0	0.0	0.0	0.0	0
2	Балнад (A01)	0	0	0	0	0.0	0.0	0.0	0.0	0
3	Сальмонеллэз (A02)	199	330	131	131	0.6	1.0	0.4	0.4	1
4	Цусан суулга (A03)	1623	2269	646	646	4.8	6.6	1.8	1.8	0
5	Бактерийн гаралтай бусад хоолны хордлого (A05)	66	246	180	180	0.2	0.7	0.5	0.5	0
6	Халдварын гаралтай гастроэнтерит ба суулга (A09)	64	472	408	408	0.2	1.4	1.2	1.2	0
7	Сүрьеэ (A15-A19)	2157	2070	-87	-87	6.3	6.0	-0.3	-0.3	41
8	Тарваган тахал (A20)	2	5	3	3	0.0	0.0	0.0	0.0	1
9	Боом өвчин (A22)	2	3	1	1	0.0	0.0	0.0	0.0	0
10	Бруцеллэз (A23)	65	102	37	37	0.2	0.3	0.1	0.1	0
11	Татран (A35)	0	0	0	0	0.0	0.0	0.0	0.0	0
12	Сахуу (A36)	0	0	0	0	0.0	0.0	0.0	0.0	0
13	Хөхүүл ханиад (A37)	0	0	0	0	0.0	0.0	0.0	0.0	0
14	Улаан эсэргэнэ (A38)	136	1153	1017	1017	0.4	3.3	2.9	2.9	0
15	Менингококк халдвар (A39)	2	6	4	4	0.0	0.0	0.0	0.0	0
16	Ёлом (A46)	81	180	99	99	0.2	0.5	0.3	0.3	0
17	Хийт үхжил (A48)	0	0	0	0	0.0	0.0	0.0	0.0	0
18	Тэмбүү (A50-A53)	3570	3862	292	292	10.5	11.2	0.7	0.7	4
	Үүнээс: төрөлхийн тэмбүү (A50)	18	28	10	10	-	-	-	-	4
19	Гонококк халдвар (A54)	3549	3341	-208	-208	10.4	9.7	-0.7	-0.7	0
20	Трихомониаз (A59)	2537	2258	-279	-279	7.4	6.5	-0.9	-0.9	0
21	Спирохетээр сэдээгдсэн бусад халдвар (A69)	14	3	-11	-11	0.0	0.0	0.0	0.0	0

№	Халдварт өвчин /ӨУА 10 нэршлээр/	Өвчлөл				10 000 хүн амд				Нас баралт
		2022 онд	2023 онд	Өсөлт бууралт	2022 онд	2023 онд	Өсөлт бууралт	2023 онд		
22	Хачитт риккетсиоз (A77)	109	119	10	0.3	0.3	0.0	0.0	0	
23	Цочмог полиомиелит (A80)	0	0	0	0.0	0.0	0.0	0.0	0	
24	Галзуу (A82)	0	1	1	0.0	0.0	0.0	0.0	1	
25	Хачагаар дамжих вируст энцефалит (A84)	8	32	24	0.0	0.1	0.1	0.1	3	
26	Денге чиррэг (A90)	0	0	0	0.0	0.0	0.0	0.0	0	
27	Салхинцэцэг (B01)	2704	10508	7804	7.9	30.4	22.5	22.5	0	
28	Улаанбурхан (B05)	0	0	0	0.0	0.0	0.0	0.0	0	
29	Улаанууд (B06)	6	4	-2	0.0	0.0	0.0	0.0	0	
30	Халдварт эритема (B08.3)	6	10	4	0.0	0.0	0.0	0.0	0	
31	Гар,хөл,амны өвчин (B08.4)	1647	4085	2438	4.8	11.8	7.0	7.0	0	
32	Вируст гепатит (B15-B19)	202	258	56	0.6	0.7	0.1	0.1	8	
	Вируст гепатит А (B15)	15	2	-13	0.0	0.0	0.0	0.0	-	
	Вируст гепатит В (B16)	103	120	17	0.3	0.3	0.0	0.0	-	
	Вируст гепатит С (B17.1)	73	115	42	0.2	0.3	0.1	0.1	-	
33	ХДХВ/ДОХ (B20-B24)	16	22	6	0.0	0.1	0.1	0.1	0	
34	Гахай хавдар (B26)	59	144	85	0.2	0.4	0.2	0.2	0	
35	Мөөгөнцөртөх (B45-B49)	1914	1313	-601	5.6	3.8	-1.8	-1.8	0	
36	Нярайн бактерт үжил (P36)	7	11	4	0.0	0.0	0.0	0.0	3	
37	АЦХАХ/САРS (B34.2)	0	0	0	0.0	0.0	0.0	0.0	0	
38	Хумхаа (B50)	1	19	18	0.0	0.1	0.1	0.1	1	
39	Коронавируст халдвар (COVID-19)	295085	4822	-290263	865.4	13.9	-851.5	-851.5	4	
40	Бүгд	315831	37648	-278183	926.2	108.9	-817.3	-817.3	67	

1. Гэдэсний халдварт өвчин

Аймаг хот	A00 Холер /Cholera/						A01 Балнад /Typhoid and paratyphoid fevers/						
	Өвчлөл			10 000 хүн амд			Өвчлөл			10 000 хүн амд			Нас баралт
	2022 онд	2023 онд	5 жилийн дундаж	2022 онд	2023 онд	5 жилийн дундаж	2022 онд	2023 онд	5 жилийн дундаж	2022 онд	2023 онд	5 жилийн дундаж	
1. Архангай	0	0	0	0.0	0.0	0.0	0	0	0	0	0.0	0.0	0
2. Баян-Өлгий	0	0	0	0.0	0.0	0.0	0	0	0	0	0.0	0.0	0
3. Баянхонгор	0	0	0	0.0	0.0	0.0	0	0	0	0	0.0	0.0	0
4. Булган	0	0	0	0.0	0.0	0.0	0	0	0	0	0.0	0.0	0
5. Говь-Алтай	0	0	0	0.0	0.0	0.0	0	0	0	0	0.0	0.0	0
6. Говьсүмбэр	0	0	0	0.0	0.0	0.0	0	0	0	0	0.0	0.0	0
7. Дархан-Уул	0	0	0	0.0	0.0	0.0	0	0	0	0	0.0	0.0	0
8. Дорноговь	0	0	0	0.0	0.0	0.0	0	0	0	0	0.0	0.0	0
9. Дорнод	0	0	0	0.0	0.0	0.0	0	0	0	0	0.0	0.0	0
10. Дундговь	0	0	0	0.0	0.0	0.0	0	0	0	0	0.0	0.0	0
11. Завхан	0	0	0	0.0	0.0	0.0	0	0	0	0	0.0	0.0	0
12. Орхон	0	0	0	0.0	0.0	0.0	0	0	0	0	0.0	0.0	0
13. Өвөрхангай	0	0	0	0.0	0.0	0.0	0	0	0	0	0.0	0.0	0
14. Өмнөговь	0	0	0	0.0	0.0	0.0	0	0	0	0	0.0	0.0	0
15. Сүхбаатар	0	0	0	0.0	0.0	0.0	0	0	0	0	0.0	0.0	0
16. Сэлэнгэ	0	0	0	0.0	0.0	0.0	0	0	0	0	0.0	0.0	0
17. Төв	0	0	0	0.0	0.0	0.0	0	0	0	0	0.0	0.0	0
18. Увс	0	0	0	0.0	0.0	0.0	0	0	0	0	0.0	0.0	0
19. Ховд	0	0	0	0.0	0.0	0.0	0	0	0	0	0.0	0.0	0
20. Хөвсгөл	0	0	0	0.0	0.0	0.0	0	0	0	0	0.0	0.0	0
21. Хэнтий	0	0	0	0.0	0.0	0.0	0	0	0	0	0.0	0.0	0
Аймгийн дүн	0	0	0	0.0	0.0	0.0	0	0	0	0	0.0	0.0	0
22. Улаанбаатар	0	0	0	0.0	0.0	0.0	0	0	0	0	0.0	0.0	0
Улсын дүн	0	0	0	0.0	0.0	0.0	0	0	0	0	0.0	0.0	0

Аймаг хот	A02 Сальмонеллез /Other salmonella infections/										A03 Цусан суулга /Shigellosis/														
	Өвчлөл				10 000 хүн амд				Trade on H				Өвчлөл				10 000 хүн амд				Trade on H				
	2022 онд	2023 онд	5 жилийн дундаж	2022 онд	2023 онд	5 жилийн дундаж	2022 онд	2023 онд	5 жилийн дундаж	2022 онд	2023 онд	5 жилийн дундаж	2022 онд	2023 онд	5 жилийн дундаж	2022 онд	2023 онд	5 жилийн дундаж	2022 онд	2023 онд	5 жилийн дундаж	2022 онд	2023 онд	5 жилийн дундаж	
1. Архангай	1	12	5	0.1	1.3	0.5	0	0	0.5	0	0	0	26	50	56	2.8	5.4	5.9	0	0	0	0	0	0	0
2. Баян-Өлгий	0	2	1	0.0	0.2	0.1	0	0	0.1	0	0	0	8	2	3	0.7	0.2	0.3	0	0	0	0	0	0	0
3. Баянхонгор	0	1	0	0.0	0.1	0.0	0	0	0.0	0	0	2	3	5	0.2	0.3	0.6	0	0	0	0	0	0	0	0
4. Булган	0	0	0	0.0	0.0	0.0	0	0	0.0	0	0	1	3	3	0.2	0.5	0.5	0	0	0	0	0	0	0	0
5. Говь-Алтай	0	0	0	0.0	0.0	0.0	0	0	0.0	0	0	11	0	3	1.9	0.0	0.6	0	0	0	0	0	0	0	0
6. Говьсүмбэр	0	0	0	0.0	0.0	0.0	0	0	0.0	0	0	5	0	1	2.8	0.0	0.6	0	0	0	0	0	0	0	0
7. Дархан-Уул	0	1	1	0.0	0.1	0.1	0	0	0.1	0	0	11	12	15	1.0	1.1	1.4	0	0	0	0	0	0	0	0
8. Дорноговь	0	1	1	0.0	0.1	0.1	0	0	0.1	0	0	50	130	58	7.0	18.3	8.2	0	0	0	0	0	0	0	0
9. Дорнод	4	5	4	0.5	0.6	0.5	0	0	0.5	0	0	37	21	36	4.4	2.5	4.4	0	0	0	0	0	0	0	0
10. Дундговь	0	0	0	0.0	0.0	0.0	0	0	0.0	0	0	3	2	2	0.6	0.4	0.5	0	0	0	0	0	0	0	0
11. Завхан	1	0	0	0.1	0.0	0.0	0	0	0.0	0	0	12	14	30	1.6	1.9	4.1	0	0	0	0	0	0	0	0
12. Орхон	1	0	0	0.1	0.0	0.0	0	0	0.0	0	0	25	39	56	2.3	3.6	5.2	0	0	0	0	0	0	0	0
13. Өвөрхангай	5	3	2	0.4	0.3	0.2	0	0	0.2	0	0	32	43	51	2.8	3.7	4.4	0	0	0	0	0	0	0	0
14. Өмнөговь	0	1	2	0.0	0.1	0.3	0	0	0.3	0	0	27	44	26	3.8	6.0	3.6	0	0	0	0	0	0	0	0
15. Сүхбаатар	0	25	6	0.0	3.8	0.9	1	0	0.9	1	0	20	31	35	3.1	4.8	5.5	0	0	0	0	0	0	0	0
16. Сэлэнгэ	0	16	3	0.0	1.5	0.3	0	0	0.3	0	0	9	45	24	0.8	4.2	2.2	0	0	0	0	0	0	0	0
17. Төв	27	68	24	2.9	7.4	2.6	0	0	2.6	0	0	20	54	23	2.1	5.9	2.4	0	0	0	0	0	0	0	0
18. Увс	1	1	1	0.1	0.1	0.2	0	0	0.2	0	0	12	40	29	1.4	4.8	3.4	0	0	0	0	0	0	0	0
19. Ховд	0	0	0	0.0	0.0	0.0	0	0	0.0	0	0	7	8	4	0.8	0.9	0.4	0	0	0	0	0	0	0	0
20. Хөвсгөл	2	1	1	0.1	0.1	0.1	0	0	0.1	0	0	28	62	52	2.0	4.5	3.8	0	0	0	0	0	0	0	0
21. Хэнтий	2	0	1	0.3	0.0	0.1	0	0	0.1	0	0	17	20	14	2.2	2.5	1.8	0	0	0	0	0	0	0	0
АЙМГИЙН ДҮН	44	137	54	0.2	0.8	0.3	1	0	0.3	1	363	623	527	2.0	3.5	3.0	0	0	0	0	0	0	0	0	0
22. Улаанбаатар	155	193	158	0.9	1.1	1.0	0	0	1.0	0	0	1260	1646	1949	7.7	9.7	12.5	0	0	0	0	0	0	0	0
Улсын дүн	199	330	211	0.6	1.0	0.6	1	0	0.6	1	1623	2269	2476	4.8	6.6	7.5	0	0	0	0	0	0	0	0	0

Аймаг хот	A05 Бактерийн гаралтай бусад хоолны хордлого /Other bacterial foodborne intoxications/										A09 Халдварын гаралтай гастронтерит ба суулга /Diarrhoea and gastroenteritis of presumed infectious origin/									
	Өвчлөл					10 000 хүн амд					Өвчлөл					10 000 хүн амд				
	2022 онд	2023 онд	5 жилийн дундаж	2022 онд	2023 онд	5 жилийн дундаж	2022 онд	2023 онд	5 жилийн дундаж	2022 онд	2023 онд	5 жилийн дундаж	2022 онд	2023 онд	5 жилийн дундаж	2022 онд	2023 онд	5 жилийн дундаж		
1. Архангай	0	0	0	0.0	0.0	0.0	0	0	0	0	0	0	0	0	0.0	0.0	0.0	0		
2. Баян-Өлгий	0	0	0	0.0	0.0	0.0	0	0	0	0	0	0	0	0	0.0	0.0	0.0	0		
3. Баянхонгор	0	1	9	0.0	0.1	1.0	0	5	6	9	0.6	0.7	1.0	0						
4. Булган	0	0	0	0.0	0.0	0.0	0	7	17	17	1.1	2.8	2.8	0						
5. Говь-Алтай	0	1	0	0.0	0.2	0.1	0	38	145	37	6.6	25.4	6.4	0						
6. Говьсүмбэр	0	0	0	0.0	0.0	0.0	0	0	0	0	0.0	0.0	0.0	0						
7. Дархан-Уул	0	0	0	0.0	0.0	0.0	0	0	0	0	0.0	0.0	0.0	0						
8. Дорноговь	0	5	1	0.0	0.7	0.1	0	2	61	14	0.3	8.6	1.9	0						
9. Дорнод	0	10	5	0.0	1.2	0.6	0	0	0	0	0.0	0.0	0.0	0						
10. Дундговь	0	0	0	0.0	0.0	0.0	0	0	0	1	0.0	0.0	0.2	0						
11. Завхан	3	0	3	0.4	0.0	0.4	0	2	0	1	0.3	0.0	0.2	0						
12. Орхон	38	4	10	3.5	0.4	1.0	0	1	4	33	0.1	0.4	3.1	0						
13. Өвөрхангай	0	0	0	0.0	0.0	0.0	0	0	0	0	0.0	0.0	0.0	0						
14. Өмнөговь	0	55	39	0.0	7.5	5.6	0	0	196	39	0.0	26.9	5.4	0						
15. Сүхбаатар	0	0	0	0.0	0.0	0.0	0	0	0	0	0.0	0.0	0.0	0						
16. Сэлэнгэ	0	0	0	0.0	0.0	0.0	0	0	0	0	0.0	0.0	0.0	0						
17. Төв	3	0	4	0.3	0.0	0.5	0	0	0	0	0.0	0.0	0.0	0						
18. Увс	0	0	0	0.0	0.0	0.0	0	3	16	4	0.4	1.9	0.5	0						
19. Хөвд	0	0	0	0.0	0.0	0.0	0	0	0	0	0.0	0.0	0.0	0						
20. Хөвсгөл	9	59	16	0.7	4.3	1.1	0	5	2	6	0.4	0.1	0.5	0						
21. Хэнтий	0	0	4	0.0	0.0	0.5	0	0	0	0	0.0	0.0	0.1	0						
Аймгийн дүн	53	135	91	0.3	0.8	0.5	0	63	447	161	0.4	2.5	0.9	0						
22. Улаанбаатар	13	111	183	0.1	0.7	1.2	0	1	25	11	0.0	0.1	0.1	0						
Улсын дүн	66	246	274	0.2	0.7	0.8	0	64	472	172	0.2	1.4	0.5	0						

Аймаг хот	А80 Цочмог полиомиелит /Acute poliomyelitis/										B08.4 Гар, хөл, амны өвчин /Hand, foot and mouth disease/									
	Өвчлөл			10 000 хүн амд			Таргалт	Өвчлөл			10 000 хүн амд			Таргалт						
	2022 онд	2023 онд	5 жилийн дундаж	2022 онд	2023 онд	5 жилийн дундаж		2022 онд	2023 онд	5 жилийн дундаж	2022 онд	2023 онд	5 жилийн дундаж							
1. Архангай	0	0	0	0.0	0.0	0.0	0	2	21	11	0.2	2.3	1.1	0						
2. Баян-Өлгий	0	0	0	0.0	0.0	0.0	0	6	57	14	0.5	5.0	1.3	0						
3. Баянхонгор	0	0	0	0.0	0.0	0.0	0	17	28	30	1.9	3.2	3.4	0						
4. Булган	0	0	0	0.0	0.0	0.0	0	15	20	32	2.4	3.3	5.1	0						
5. Говь-Алтай	0	0	0	0.0	0.0	0.0	0	7	27	13	1.2	4.7	2.3	0						
6. Говьсүмбэр	0	0	0	0.0	0.0	0.0	0	8	22	8	4.4	12.2	4.2	0						
7. Дархан-Уул	0	0	0	0.0	0.0	0.0	0	91	220	134	8.4	20.4	12.5	0						
8. Дорноговь	0	0	0	0.0	0.0	0.0	0	31	239	85	4.3	33.6	11.9	0						
9. Дорнод	0	0	0	0.0	0.0	0.0	0	173	263	141	20.7	31.4	17.0	0						
10. Дундговь	0	0	0	0.0	0.0	0.0	0	24	19	19	5.1	4.1	4.0	0						
11. Завхан	0	0	0	0.0	0.0	0.0	0	21	15	32	2.9	2.1	4.3	0						
12. Орхон	0	0	0	0.0	0.0	0.0	0	41	65	25	3.8	6.0	2.3	0						
13. Өвөрхангай	0	0	0	0.0	0.0	0.0	0	16	123	37	1.4	10.7	3.2	0						
14. Өмнөговь	0	0	0	0.0	0.0	0.0	0	83	74	47	11.6	10.1	6.6	0						
15. Сүхбаатар	0	0	0	0.0	0.0	0.0	0	72	122	59	11.1	18.7	9.2	0						
16. Сэлэнгэ	0	0	0	0.0	0.0	0.0	0	2	67	15	0.2	6.2	1.4	0						
17. Төв	0	0	0	0.0	0.0	0.0	0	34	123	47	3.6	13.4	5.1	0						
18. Увс	0	0	0	0.0	0.0	0.0	0	12	8	14	1.4	1.0	1.7	0						
19. Ховд	0	0	0	0.0	0.0	0.0	0	23	10	9	2.5	1.1	1.0	0						
20. Хөвсгөл	0	0	0	0.0	0.0	0.0	0	6	22	19	0.4	1.6	1.4	0						
21. Хэнтий	0	0	0	0.0	0.0	0.0	0	31	57	23	3.9	7.2	2.9	0						
Аймгийн дүн	0	0	0	0.0	0.0	0.0	0	715	1602	813	4.0	9.1	4.6	0						
22. Улаанбаатар	0	0	0	0.0	0.0	0.0	0	932	2483	1149	5.7	14.7	7.2	0						
Улсын дүн	0	0	0	0.0	0.0	0.0	0	1647	4085	1962	4.8	11.8	5.8	0						

Аймаг хот	В15-В19 Вируст хелатит /Viral hepatitis/										В15 Вируст хелатит А /Acute hepatitis A/														
	Өвчлөл					10 000 хүн амд					Нэг сартай	Өвчлөл					10 000 хүн амд					Нэг сартай			
	2022 онд	2023 онд	5 жилийн дундаж	2022 онд	2023 онд	5 жилийн дундаж	2022 онд	2023 онд	5 жилийн дундаж	2022 онд		2023 онд	5 жилийн дундаж	2022 онд	2023 онд	5 жилийн дундаж									
1. Архангай	3	4	4	0.3	0.4	0.4	0	1	0	1	0	0.1	0	0	0.1	0	0	0	0	0	0.1	0	0	0	
2. Баян-Өлгий	12	3	41	1.1	0.3	3.9	0	4	0	37	0	3.4	0	0	0.0	0	0	0	0	0	0.0	0	0	0	
3. Баянхонгор	3	5	6	0.3	0.6	0.7	0	0	0	0	0	0.0	0	0	0.0	0	0	0	0	0	0.0	0	0	0	0
4. Булган	6	0	2	1.0	0.0	0.3	0	0	0	0	0	0.0	0	0	0.0	0	0	0	0	0	0.0	0	0	0	0
5. Говь-Алтай	3	0	3	0.5	0.0	0.5	0	2	0	0	0	0.1	0	0	0.3	0.0	0.1	0	0	0	0.0	0.1	0	0	0
6. Говьсүмбэр	4	3	2	2.2	1.7	0.9	0	0	0	0	0	0.0	0	0	0.0	0.0	0.0	0	0	0	0.0	0.0	0	0	0
7. Дархан-Уул	10	1	5	0.9	0.1	0.5	0	0	0	1	0	0.1	0	0	0.0	0.0	0.1	0	0	0	0.0	0.1	0	0	0
8. Дорноговь	5	2	4	0.7	0.3	0.6	0	0	0	0	0	0.0	0	0	0.0	0.0	0.0	0	0	0	0.0	0.0	0	0	0
9. Дорнод	1	4	4	0.1	0.5	0.4	0	0	0	0	0	0.0	0	0	0.0	0.0	0.0	0	0	0	0.0	0.0	0	0	0
10. Дундговь	2	2	2	0.4	0.4	0.5	1	1	0	0	0	0.1	0	0	0.2	0.0	0.1	0	0	0	0.0	0.1	0	0	0
11. Завхан	1	0	2	0.1	0.0	0.3	0	0	0	1	0	0.1	0	0	0.0	0.1	0	0	0	0	0.0	0.1	0	0	0
12. Орхон	0	7	4	0.0	0.6	0.3	0	0	0	0	0	0.0	0	0	0.0	0.0	0.0	0	0	0	0.0	0.0	0	0	0
13. Өвөрхангай	9	4	6	0.8	0.3	0.5	0	0	0	0	0	0.0	0	0	0.0	0.0	0.0	0	0	0	0.0	0.0	0	0	0
14. Өмнөговь	5	1	2	0.7	0.1	0.3	0	0	0	0	0	0.0	0	0	0.0	0.0	0.0	0	0	0	0.0	0.0	0	0	0
15. Сүхбаатар	5	4	3	0.8	0.6	0.5	0	1	0	0	0	0.1	0	0	0.2	0.0	0.1	0	0	0	0.0	0.1	0	0	0
16. Сэлэнгэ	0	0	1	0.0	0.0	0.1	0	0	0	0	0	0.0	0	0	0.0	0.0	0.0	0	0	0	0.0	0.0	0	0	0
17. Төв	1	0	1	0.1	0.0	0.1	1	1	0	0	0	0.0	0	0	0.1	0.0	0.0	0	0	0	0.0	0.0	0	0	0
18. Увс	3	13	11	0.4	1.5	1.3	1	0	0	0	0	0.0	0	0	0.0	0.0	0.0	0	0	0	0.0	0.0	0	0	0
19. Ховд	6	5	7	0.7	0.5	0.7	0	0	0	1	0	0.1	0	0	0.0	0.1	0	0	0	0	0.0	0.1	0	0	0
20. Хөвсгөл	8	9	8	0.6	0.7	0.6	1	1	0	1	0	0.0	0	0	0.1	0.0	0.0	0	0	0	0.0	0.0	0	0	0
21. Хэнтий	3	2	8	0.4	0.3	1.0	0	0	0	4	0	0.5	0	0	0.0	0.5	0	0	0	0	0.0	0.5	0	0	0
Аймгийн дүн	90	69	125	0.5	0.4	0.7	4	11	0	46	0	0.3	0	0.1	0.0	0.3	0	0	0	0	0.0	0.3	0	0	0
22. Улаанбаатар	112	189	149	0.7	1.1	0.9	4	4	2	5	0	0.0	0	0	0.0	0.0	0.0	0	0	0	0.0	0.0	0	0	0
Улсын дүн	202	258	274	0.6	0.7	0.8	8	15	2	51	2	0.0	0.1	0.0	0.0	0.1	0	0	0	0	0.0	0.1	0	0	0

2. Амьсгалын замын халдварт өвчин

Аймаг хот	А15-A19 Сурьес/Tuberculosis/						А36 Сахуу/Diphtheria/						
	Өвчлөл			10 000 хүн амд			Өвчлөл			10 000 хүн амд			
	2022 онд	2023 онд	5 жилийн дундаж	2022 онд	2023 онд	5 жилийн дундаж	2022 онд	2023 онд	5 жилийн дундаж	2022 онд	2023 онд	5 жилийн дундаж	
1. Архангай	24	39	41	2.5	4.2	4.3	3	0	0	0	0.0	0.0	0.0
2. Баян-Өлгий	30	23	29	2.7	2.0	2.6	0	0	0	0	0.0	0.0	0.0
3. Баянхонгор	35	29	35	3.9	3.3	4.0	0	0	0	0	0.0	0.0	0.0
4. Булган	22	21	28	3.6	3.4	4.5	1	0	0	0	0.0	0.0	0.0
5. Говь-Алтай	21	15	22	3.6	2.6	3.9	0	0	0	0	0.0	0.0	0.0
6. Говьсүмбэр	12	22	15	6.6	12.2	8.4	0	0	0	0	0.0	0.0	0.0
7. Дархан-Уул	94	80	100	8.7	7.4	9.4	0	0	0	0	0.0	0.0	0.0
8. Дорноговь	28	57	55	3.9	8.0	7.8	1	0	0	0	0.0	0.0	0.0
9. Дорнод	48	75	68	5.7	9.0	8.2	2	0	0	0	0.0	0.0	0.0
10. Дундговь	20	9	19	4.3	1.9	4.1	2	0	0	0	0.0	0.0	0.0
11. Завхан	31	13	24	4.3	1.8	3.2	1	0	0	0	0.0	0.0	0.0
12. Орхон	51	59	61	4.7	5.4	5.6	3	0	0	0	0.0	0.0	0.0
13. Өвөрхангай	31	31	39	2.7	2.7	3.3	0	0	0	0	0.0	0.0	0.0
14. Өмнөговь	12	21	19	1.7	2.9	2.7	0	0	0	0	0.0	0.0	0.0
15. Сүхбаатар	56	55	60	8.7	8.4	9.4	2	0	0	0	0.0	0.0	0.0
16. Сэлэнгэ	80	85	100	7.3	7.9	9.1	0	0	0	0	0.0	0.0	0.0
17. Төв	70	67	86	7.5	7.3	9.2	0	0	0	0	0.0	0.0	0.0
18. Увс	50	33	38	5.9	3.9	4.5	1	0	0	0	0.0	0.0	0.0
19. Ховд	40	28	34	4.4	3.1	3.8	0	0	0	0	0.0	0.0	0.0
20. Хөвсгөл	64	66	75	4.7	4.8	5.6	1	0	0	0	0.0	0.0	0.0
21. Хэнтий	65	57	80	8.2	7.2	10.3	2	0	0	0	0.0	0.0	0.0
Аймгийн дүн	884	885	1027	5.0	5.0	5.8	19	0	0	0	0.0	0.0	0.0
22. Улаанбаатар	1273	1185	1536	7.8	7.0	9.8	22	0	0	0	0.0	0.0	0.0
Улсын дүн	2157	2070	2563	6.3	6.0	7.7	41	0	0	0	0.0	0.0	0.0

Аймаг хот	А37 Хөхүүл ханиад /Whooping cough/						А38 Улаан эсэргэнэ /Scarlet fever/					
	Өвчлөл			10 000 хүн амд			Өвчлөл			10 000 хүн амд		
	2022 онд	2023 онд	5 жилийн дундаж	2022 онд	2023 онд	5 жилийн дундаж	2022 онд	2023 онд	5 жилийн дундаж	2022 онд	2023 онд	5 жилийн дундаж
1. Архангай	0	0	0	0.0	0.0	0.0	1	4	2	0.1	0.4	0.2
2. Баян-Өлгий	0	0	0	0.0	0.0	0.0	8	11	4	0.7	1.0	0.4
3. Баянхонгор	0	0	0	0.0	0.0	0.0	2	5	3	0.2	0.6	0.3
4. Булган	0	0	0	0.0	0.0	0.0	1	5	3	0.2	0.8	0.6
5. Говь-Алтай	0	0	0	0.0	0.0	0.0	0	0	0	0.0	0.0	0.0
6. Говьсүмбэр	0	0	0	0.0	0.0	0.0	0	1	0	0.0	0.6	0.1
7. Дархан-Уул	0	0	0	0.0	0.0	0.0	22	117	48	2.0	10.8	4.5
8. Дорноговь	0	0	0	0.0	0.0	0.0	0	1	0	0.0	0.1	0.0
9. Дорнод	0	0	0	0.0	0.0	0.0	3	51	16	0.4	6.1	1.9
10. Дундговь	0	0	0	0.0	0.0	0.0	0	9	4	0.0	1.9	0.9
11. Завхан	0	0	0	0.0	0.0	0.0	0	1	0	0.0	0.1	0.0
12. Орхон	0	0	0	0.0	0.0	0.0	0	0	0	0.0	0.0	0.0
13. Өвөрхангай	0	0	0	0.0	0.0	0.0	0	0	2	0.0	0.0	0.2
14. Өмнөговь	0	0	0	0.0	0.0	0.0	2	54	19	0.3	7.4	2.7
15. Сүхбаатар	0	0	0	0.0	0.0	0.0	0	14	3	0.0	2.1	0.5
16. Сэлэнгэ	0	0	0	0.0	0.0	0.0	0	12	2	0.0	1.1	0.2
17. Төв	0	0	0	0.0	0.0	0.0	3	17	4	0.3	1.8	0.5
18. Увс	0	0	0	0.0	0.0	0.0	1	1	2	0.1	0.1	0.2
19. Хөвд	0	0	0	0.0	0.0	0.0	0	4	2	0.0	0.4	0.3
20. Хөвсгөл	0	0	0	0.0	0.0	0.0	0	5	1	0.0	0.4	0.1
21. Хэнтий	0	0	0	0.0	0.0	0.0	0	0	0	0.0	0.0	0.0
АЙМГИЙН ДҮН	0	0	0	0.0	0.0	0.0	43	312	117	0.2	1.8	0.7
22. Улаанбаатар	0	0	0	0.0	0.0	0.0	93	841	366	0.6	5.0	2.3
УЛСЫН ДҮН	0	0	0	0.0	0.0	0.0	136	1153	484	0.4	3.3	1.4

Аймаг хот	А39 Менингококкт халдвар /Meningococcal infection/										А46 Ёлом /Erysipelas/									
	Өвчлөл					10 000 хүн амд					Үрэлт					10 000 хүн амд				
	2022 онд	2023 онд	5 жилийн дундаж	2022 онд	2023 онд	5 жилийн дундаж	2022 онд	2023 онд	5 жилийн дундаж	Үрэлт	2022 онд	2023 онд	5 жилийн дундаж	2022 онд	2023 онд	5 жилийн дундаж	Үрэлт			
1. Архангай	1	0	0	0.1	0.0	0.0	0	0	0	0	4	9	4	0.4	1.0	0.4	0			
2. Баян-Өлгий	0	0	0	0.0	0.0	0.0	0	0	0	0	1	5	2	0.1	0.4	0.1	0			
3. Баянхонгор	0	0	0	0.0	0.0	0.0	0	0	0	0	5	15	6	0.6	1.7	0.7	0			
4. Булган	0	0	0	0.0	0.0	0.0	0	0	0	0	2	6	3	0.3	1.0	0.5	0			
5. Говь-Алтай	0	0	0	0.0	0.0	0.0	0	0	0	0	1	2	1	0.2	0.4	0.2	0			
6. Говьсүмбэр	0	0	0	0.0	0.0	0.0	0	0	0	0	1	4	1	0.6	2.2	0.6	0			
7. Дархан-Уул	0	0	0	0.0	0.0	0.0	0	0	0	0	4	4	4	0.4	0.4	0.4	0			
8. Дорноговь	0	0	0	0.0	0.0	0.0	0	0	0	0	0	2	2	0.0	0.3	0.2	0			
9. Дорнод	0	3	1	0.0	0.4	0.1	0	0	0	0	7	6	6	0.8	0.7	0.8	0			
10. Дундговь	0	0	0	0.0	0.0	0.0	0	0	0	0	4	2	3	0.9	0.4	0.6	0			
11. Завхан	0	0	0	0.0	0.0	0.1	0	0	0	0	1	1	2	0.1	0.1	0.2	0			
12. Орхон	0	0	0	0.0	0.0	0.0	0	0	0	0	0	1	0	0.0	0.1	0.0	0			
13. Өвөрхангай	0	0	0	0.0	0.0	0.0	0	0	0	0	6	9	6	0.5	0.8	0.5	0			
14. Өмнөговь	0	0	0	0.0	0.0	0.0	0	0	0	0	2	7	3	0.3	1.0	0.4	0			
15. Сүхбаатар	0	0	0	0.0	0.0	0.0	0	0	0	0	0	1	0	0.0	0.2	0.0	0			
16. Сэлэнгэ	0	0	0	0.0	0.0	0.0	0	0	0	0	1	9	2	0.1	0.8	0.2	0			
17. Төв	0	0	0	0.0	0.0	0.0	0	0	0	0	6	6	4	0.6	0.7	0.4	0			
18. Увс	0	0	1	0.0	0.0	0.1	0	0	0	0	3	4	5	0.4	0.5	0.6	0			
19. Ховд	0	0	0	0.0	0.0	0.0	0	0	0	0	0	9	5	0.0	1.0	0.5	0			
20. Хөвсгөл	0	0	0	0.0	0.0	0.0	0	0	0	0	3	11	8	0.2	0.8	0.6	0			
21. Хэнтий	0	0	0	0.0	0.0	0.0	0	0	0	0	0	0	1	0.0	0.0	0.1	0			
Аймгийн дүн	1	3	4	0.0	0.0	0.0	0	0	0	0	51	113	67	0.3	0.6	0.4	0			
22. Улаанбаатар	1	3	3	0.0	0.0	0.0	0	0	0	0	30	67	67	0.2	0.4	0.4	0			
Улсын дүн	2	6	8	0.0	0.0	0.0	0	0	0	0	81	180	134	0.2	0.5	0.4	0			

Аймаг хот	А48 Хийт үзжил /Gas gangrene/								B01 Салхинцэцэг /Varicella/									
	Өвчлөл				10 000 хүн амд				Өвчлөл				10 000 хүн амд					
	2022 онд	2023 онд	5 жилийн дундаж	2022 онд	2023 онд	5 жилийн дундаж	2022 онд	2023 онд	5 жилийн дундаж	2022 онд	2023 онд	5 жилийн дундаж	2022 онд	2023 онд	5 жилийн дундаж	2022 онд	2023 онд	5 жилийн дундаж
1. Архангай	0	0	0	0.0	0.0	0.0	0	59	135	53	6.3	14.5	5.7	0	0	0	0	0
2. Баян-Өлгий	0	0	0	0.0	0.0	0.0	0	50	189	52	4.4	16.5	4.5	0	0	0	0	0
3. Баянхонгор	0	0	0	0.0	0.0	0.0	0	18	109	50	2.0	12.3	5.7	0	0	0	0	0
4. Булган	0	0	0	0.0	0.0	0.0	0	7	78	42	1.1	12.8	6.9	0	0	0	0	0
5. Говь-Алтай	0	0	0	0.0	0.0	0.0	0	29	79	47	5.0	13.8	8.1	0	0	0	0	0
6. Говьсүмбэр	0	0	0	0.0	0.0	0.0	0	18	159	49	9.9	88.3	27.3	0	0	0	0	0
7. Дархан-Уул	0	0	0	0.0	0.0	0.0	0	38	367	210	3.5	34.0	19.7	0	0	0	0	0
8. Дорноговь	0	0	0	0.0	0.0	0.0	0	78	476	174	10.9	66.9	24.6	0	0	0	0	0
9. Дорнод	0	0	0	0.0	0.0	0.0	0	97	597	257	11.6	71.3	31.1	0	0	0	0	0
10. Дундговь	0	0	0	0.0	0.0	0.0	0	66	148	80	14.1	31.9	17.1	0	0	0	0	0
11. Завхан	0	0	0	0.0	0.0	0.0	0	98	210	89	13.5	29.2	12.3	0	0	0	0	0
12. Орхон	0	0	0	0.0	0.0	0.0	0	42	397	117	3.9	36.4	10.8	0	0	0	0	0
13. Өвөрхангай	0	0	0	0.0	0.0	0.0	0	166	297	126	14.3	25.8	10.9	0	0	0	0	0
14. Өмнөговь	0	0	0	0.0	0.0	0.0	0	111	390	176	15.5	53.5	24.9	0	0	0	0	0
15. Сүхбаатар	0	0	0	0.0	0.0	0.0	0	111	216	139	17.2	33.1	21.8	0	0	0	0	0
16. Сэлэнгэ	0	0	0	0.0	0.0	0.0	0	11	146	44	1.0	13.6	4.1	0	0	0	0	0
17. Төв	0	0	0	0.0	0.0	0.0	0	72	352	127	7.7	38.2	13.7	0	0	0	0	0
18. Увс	0	0	0	0.0	0.0	0.0	0	40	201	67	4.8	23.9	8.0	0	0	0	0	0
19. Ховд	0	0	0	0.0	0.0	0.0	0	167	231	133	18.3	25.4	14.8	0	0	0	0	0
20. Хөвсгөл	0	0	0	0.0	0.0	0.0	0	66	169	173	4.8	12.4	12.8	0	0	0	0	0
21. Хэнтий	0	0	0	0.0	0.0	0.0	0	59	122	52	7.5	15.5	6.6	0	0	0	0	0
Аймгийн дүн	0	0	0	0.0	0.0	0.0	0	1403	5068	2259	7.9	28.7	12.9	0	0	0	0	0
22. Улаанбаатар	0	0	0	0.0	0.0	0.0	0	1301	5440	2808	7.9	32.2	17.7	0	0	0	0	0
Улсын дүн	0	0	0	0.0	0.0	0.0	0	2704	10508	5066	7.9	30.4	15.1	0	0	0	0	0

Аймаг хот	B08.3 Халдварт эритема /Erythema infectiosum/										B26 Гахай хавдар /Mumps/									
	Өвчлөл			10 000 хүн амд			Түрэг агаар Н	Өвчлөл			10 000 хүн амд			Түрэг агаар Н						
	2022 онд	2023 онд	5 жилийн дундаж	2022 онд	2023 онд	5 жилийн дундаж		2022 онд	2023 онд	5 жилийн дундаж	2022 онд	2023 онд	5 жилийн дундаж							
1. Архангай	0	0	0	0.0	0.0	0.0	0	2	1	0.0	0.2	0.1	0							
2. Баян-Өлгий	0	0	0	0.0	0.0	0.0	0	0	0	0.0	0.0	0.0	0							
3. Баянхонгор	0	0	0	0.0	0.0	0.0	2	3	2	0.2	0.3	0.2	0							
4. Булган	0	0	0	0.0	0.0	0.0	0	2	0	0.0	0.3	0.1	0							
5. Говь-Алтай	0	0	0	0.0	0.0	0.0	0	3	1	0.0	0.5	0.2	0							
6. Говьсүмбэр	0	0	0	0.0	0.0	0.0	1	1	0	0.6	0.6	0.2	0							
7. Дархан-Уул	0	0	0	0.0	0.0	0.0	9	6	10	0.8	0.6	1.0	0							
8. Дорноговь	0	0	0	0.0	0.0	0.0	0	0	0	0.0	0.0	0.0	0							
9. Дорнод	0	0	0	0.0	0.0	0.0	27	35	23	3.2	4.2	2.8	0							
10. Дундговь	0	0	0	0.0	0.0	0.0	0	2	2	0.0	0.4	0.4	0							
11. Завхан	0	0	0	0.0	0.0	0.0	1	2	1	0.1	0.3	0.1	0							
12. Орхон	0	0	0	0.0	0.0	0.0	1	2	1	0.1	0.2	0.1	0							
13. Өвөрхангай	0	0	0	0.0	0.0	0.0	0	0	0	0.0	0.0	0.0	0							
14. Өмнөговь	0	0	0	0.0	0.0	0.0	0	1	0	0.0	0.1	0.0	0							
15. Сүхбаатар	2	0	0	0.3	0.0	0.1	0	2	1	0.0	0.3	0.1	0							
16. Сэлэнгэ	0	0	0	0.0	0.0	0.0	0	0	0	0.0	0.0	0.0	0							
17. Төв	0	0	0	0.0	0.0	0.0	5	4	2	0.5	0.4	0.2	0							
18. Увс	0	0	0	0.0	0.0	0.0	0	0	2	0.0	0.0	0.2	0							
19. Ховд	0	0	0	0.0	0.0	0.0	1	1	1	0.1	0.1	0.1	0							
20. Хөвсгөл	0	0	0	0.0	0.0	0.0	0	0	2	0.0	0.0	0.1	0							
21. Хэнтий	0	0	0	0.0	0.0	0.0	4	2	2	0.5	0.3	0.3	0							
АЙМГИЙН ДҮН	2	0	0	0.0	0.0	0.0	51	68	51	0.3	0.4	0.3	0							
22. Улаанбаатар	4	10	9	0.0	0.1	0.1	8	76	34	0.0	0.4	0.2	0							
Улсын дүн	6	10	10	0.0	0.0	0.0	59	144	85	0.2	0.4	0.2	0							

Аймаг хот		В34.2 АЦХАХ /SARS/									
		Өвчлөл			10 000 хүн амд						Нас баралт
		2022 онд	2023 онд	5 жилийн дундаж	2022 онд	2023 онд	5 жилийн дундаж	2023 онд	5 жилийн дундаж		
1. Архангай	0	0	0	0.0	0.0	0.0	0.0	0.0	0		
2. Баян-Өлгий	0	0	0	0.0	0.0	0.0	0.0	0.0	0		
3. Баянхонгор	0	0	0	0.0	0.0	0.0	0.0	0.0	0		
4. Булган	0	0	0	0.0	0.0	0.0	0.0	0.0	0		
5. Говь-Алтай	0	0	0	0.0	0.0	0.0	0.0	0.0	0		
6. Говьсүмбэр	0	0	0	0.0	0.0	0.0	0.0	0.0	0		
7. Дархан-Уул	0	0	0	0.0	0.0	0.0	0.0	0.0	0		
8. Дорноговь	0	0	0	0.0	0.0	0.0	0.0	0.0	0		
9. Дорнод	0	0	0	0.0	0.0	0.0	0.0	0.0	0		
10. Дундговь	0	0	0	0.0	0.0	0.0	0.0	0.0	0		
11. Завхан	0	0	0	0.0	0.0	0.0	0.0	0.0	0		
12. Орхон	0	0	0	0.0	0.0	0.0	0.0	0.0	0		
13. Өвөрхангай	0	0	0	0.0	0.0	0.0	0.0	0.0	0		
14. Өмнөговь	0	0	0	0.0	0.0	0.0	0.0	0.0	0		
15. Сүхбаатар	0	0	0	0.0	0.0	0.0	0.0	0.0	0		
16. Сэлэнгэ	0	0	0	0.0	0.0	0.0	0.0	0.0	0		
17. Төв	0	0	0	0.0	0.0	0.0	0.0	0.0	0		
18. Увс	0	0	0	0.0	0.0	0.0	0.0	0.0	0		
19. Ховд	0	0	0	0.0	0.0	0.0	0.0	0.0	0		
20. Хөвсгөл	0	0	0	0.0	0.0	0.0	0.0	0.0	0		
21. Хэнтий	0	0	0	0.0	0.0	0.0	0.0	0.0	0		
Аймагийн дүн	0	0	0	0.0	0.0	0.0	0.0	0.0	0		
22. Улаанбаатар	0	0	0	0.0	0.0	0.0	0.0	0.0	0		
Улсын дүн	0	0	0	0.0	0.0	0.0	0.0	0.0	0		

3. Зоонозын халдварт өвчин

Аймаг хот	A20 Тарваган тахал /Plague/						A22 Боом өвчин /Anthrax/						
	Өвчлөл			10 000 хүн амд			Өвчлөл			10 000 хүн амд			
	2022 онд	2023 онд	5 жилийн дундаж	2022 онд	2023 онд	5 жилийн дундаж	2022 онд	2023 онд	5 жилийн дундаж	2022 онд	2023 онд	5 жилийн дундаж	Нас баралт
1. Архангай	0	0	0	0.0	0.0	0.0	0	0	0	0	0.0	0.0	0
2. Баян-Өлгий	0	0	0	0.0	0.0	0.0	0	0	0	0	0.0	0.0	0
3. Баянхонгор	0	0	0	0.0	0.0	0.0	0	0	0	0	0.0	0.0	0
4. Булган	0	0	0	0.0	0.0	0.0	0	0	0	0	0.0	0.0	0
5. Говь-Алтай	0	2	1	0.0	0.4	0.1	1	0	0	0	0.0	0.0	0
6. Говьсүмбэр	0	0	0	0.0	0.0	0.0	0	0	0	0	0.0	0.0	0
7. Дархан-Уул	0	0	0	0.0	0.0	0.0	0	0	0	0	0.0	0.0	0
8. Дорноговь	0	0	0	0.0	0.0	0.0	0	0	0	0	0.0	0.0	0
9. Дорнод	0	0	0	0.0	0.0	0.0	0	0	0	0	0.0	0.0	0
10. Дундговь	0	0	0	0.0	0.0	0.0	0	0	0	0	0.0	0.0	0
11. Завхан	0	1	1	0.0	0.1	0.1	0	0	0	0	0.0	0.0	0
12. Орхон	0	0	0	0.0	0.0	0.0	0	0	0	0	0.0	0.0	0
13. Өвөрхангай	0	0	0	0.0	0.0	0.0	0	0	0	0	0.0	0.0	0
14. Өмнөговь	0	0	0	0.0	0.0	0.0	0	0	0	0	0.0	0.0	0
15. Сүхбаатар	0	0	0	0.0	0.0	0.0	0	0	0	0	0.0	0.0	0
16. Сэлэнгэ	0	0	0	0.0	0.0	0.0	0	0	0	0	0.0	0.0	0
17. Төв	0	0	0	0.0	0.0	0.0	0	0	1	0	0.0	0.1	0
18. Увс	0	0	0	0.0	0.0	0.0	0	1	0	0	0.1	0.0	0
19. Ховд	2	1	1	0.2	0.1	0.1	0	0	0	0	0.0	0.0	0
20. Хөвсгөл	0	0	0	0.0	0.0	0.0	0	0	0	0	0.0	0.0	0
21. Хэнтий	0	0	0	0.0	0.0	0.0	0	0	0	0	0.0	0.0	0
Аймгийн дүн	2	4	3	0.0	0.0	0.0	1	1	1	1	0.0	0.0	0
22. Улаанбаатар	0	1	0	0.0	0.0	0.0	0	1	2	1	0.0	0.0	0
Улсын дүн	2	5	3	0.0	0.0	0.0	1	2	3	1	0.0	0.0	0

Аймаг хот	А23 Бруцеллэз /Brucellosis/										А69 Спирохетээр сэдээгдсэн бусад халдвар /Other spirochaetael infections/									
	Өвчлөл			10 000 хүн амд			Нас барагт	Өвчлөл			10 000 хүн амд			Нас барагт						
	2022 онд	2023 онд	5 жилийн дундаж	2022 онд	2023 онд	5 жилийн дундаж		2022 онд	2023 онд	5 жилийн дундаж	2022 онд	2023 онд	5 жилийн дундаж							
1. Архангай	0	2	1	0.0	0.2	0.1	0	1	1	0	0.1	0.1	0.0	0						
2. Баян-Өлгий	2	0	1	0.2	0.0	0.1	0	0	0	0	0.0	0.0	0.0	0						
3. Баянхонгор	2	2	4	0.2	0.2	0.5	0	1	0	0	0.1	0.0	0.0	0						
4. Булган	0	1	1	0.0	0.2	0.1	0	0	0	0	0.0	0.0	0.0	0						
5. Говь-Алтай	0	2	1	0.0	0.4	0.2	0	0	0	0	0.0	0.0	0.0	0						
6. Говьсүмбэр	0	0	0	0.0	0.0	0.0	0	0	0	0	0.0	0.0	0.0	0						
7. Дархан-Уул	0	2	0	0.0	0.2	0.0	0	0	0	0	0.0	0.0	0.0	0						
8. Дорноговь	0	2	1	0.0	0.3	0.1	0	0	0	0	0.0	0.0	0.0	0						
9. Дорнод	46	73	42	5.5	8.7	5.1	0	0	0	0	0.0	0.0	0.0	0						
10. Дундговь	0	1	1	0.0	0.2	0.2	0	0	0	0	0.0	0.0	0.0	0						
11. Завхан	4	0	2	0.5	0.0	0.2	0	4	2	3	0.5	0.3	0.5	0						
12. Орхон	1	0	1	0.1	0.0	0.1	0	0	0	0	0.0	0.0	0.0	0						
13. Өвөрхангай	0	2	2	0.0	0.2	0.1	0	0	0	0	0.0	0.0	0.0	0						
14. Өмнөговь	0	0	0	0.0	0.0	0.0	0	0	0	0	0.0	0.0	0.0	0						
15. Сүхбаатар	2	0	2	0.3	0.0	0.3	0	0	0	0	0.0	0.0	0.0	0						
16. Сэлэнгэ	0	0	0	0.0	0.0	0.0	0	3	0	1	0.3	0.0	0.1	0						
17. Төв	0	0	1	0.0	0.0	0.1	0	0	0	1	0.0	0.0	0.1	0						
18. Увс	2	0	2	0.2	0.0	0.2	0	0	0	0	0.0	0.0	0.0	0						
19. Ховд	0	5	1	0.0	0.5	0.1	0	2	0	1	0.2	0.0	0.1	0						
20. Хөвсгөл	0	0	1	0.0	0.0	0.0	0	0	0	0	0.0	0.0	0.0	0						
21. Хэнтий	1	3	2	0.1	0.4	0.3	0	0	0	0	0.0	0.0	0.0	0						
АЙМГИЙН ДҮН	60	95	65	0.3	0.5	0.4	0	11	3	7	0.1	0.0	0.0	0						
22. Улаанбаатар	5	7	9	0.0	0.0	0.1	0	3	0	3	0.0	0.0	0.0	0						
Улсын дүн	65	102	74	0.2	0.3	0.2	0	14	3	10	0.0	0.0	0.0	0						

Аймаг хот	А77 Хачигт рикеттсиоз /Tick-borne rickettsioses/										А82 Галзуу /Rabies/					
	Өвчлөл			10 000 хүн амд			Тас баралт	Өвчлөл			10 000 хүн амд			Тас баралт		
	2022 онд	2023 онд	5 жилийн дундаж	2022 онд	2023 онд	5 жилийн дундаж		2022 онд	2023 онд	5 жилийн дундаж	2022 онд	2023 онд	5 жилийн дундаж			
1. Архангай	13	14	11	1.4	1.5	1.2	0	0	0	0	0	0	0	0		
2. Баян-Өлгий	2	5	4	0.2	0.4	0.3	0	0	0	0	0	0	0	0		
3. Баянхонгор	2	4	3	0.2	0.5	0.3	0	0	0	0	0	0	0	0		
4. Булган	1	0	1	0.2	0.0	0.1	0	0	0	0	0	0	0	0		
5. Говь-Алтай	12	15	21	2.1	2.6	3.6	0	0	1	0	0	0	0.2	0.0		
6. Говьсүмбэр	0	0	1	0.0	0.0	0.5	0	0	0	0	0	0	0.0	0.0		
7. Дархан-Уул	0	0	0	0.0	0.0	0.0	0	0	0	0	0	0	0.0	0.0		
8. Дорноговь	1	0	1	0.1	0.0	0.1	0	0	0	0	0	0	0.0	0.0		
9. Дорнод	13	7	15	1.6	0.8	1.8	0	0	0	0	0	0	0.0	0.0		
10. Дундговь	0	0	1	0.0	0.0	0.1	0	0	0	0	0	0	0.0	0.0		
11. Завхан	13	14	8	1.8	1.9	1.0	0	0	0	0	0	0	0.0	0.0		
12. Орхон	0	0	2	0.0	0.0	0.2	0	0	0	0	0	0	0.0	0.0		
13. Өвөрхангай	6	9	8	0.5	0.8	0.7	0	0	0	0	0	0	0.0	0.0		
14. Өмнөговь	2	1	2	0.3	0.1	0.3	0	0	0	0	0	0	0.0	0.0		
15. Сүхбаатар	0	4	1	0.0	0.6	0.1	0	0	0	0	0	0	0.0	0.0		
16. Сэлэнгэ	2	2	2	0.2	0.2	0.2	0	0	0	0	0	0	0.0	0.0		
17. Төв	2	3	2	0.2	0.3	0.2	0	0	0	0	0	0	0.0	0.0		
18. Увс	2	6	3	0.2	0.7	0.3	0	0	0	0	0	0	0.0	0.0		
19. Хөвд	11	11	6	1.2	1.2	0.7	0	0	0	0	0	0	0.0	0.0		
20. Хөвсгөл	16	7	16	1.2	0.5	1.2	0	0	0	0	0	0	0.0	0.0		
21. Хэнтий	0	3	1	0.0	0.4	0.2	0	0	0	0	0	0	0.0	0.0		
Аймгийн дүн	98	105	106	0.6	0.6	0.6	0	0	1	0	0	0	0.0	0.0		
22. Улаанбаатар	11	14	15	0.1	0.1	0.1	0	0	0	0	0	0	0.0	0.0		
Улсын дүн	109	119	121	0.3	0.3	0.3	0	0	1	0	0	0	0.0	0.0		

Аймаг хот	А84 Хачагаар дамжих вирус этцеофалит /TICK borne viral encephalitis/										А90 Денге чирэг /Dengue fever/									
	Өвчлөл					10 000 хүн амд					Өвчлөл					10 000 хүн амд				
	2022 онд	2023 онд	5 жилийн дундаж	2022 онд	2023 онд	5 жилийн дундаж	2022 онд	2023 онд	5 жилийн дундаж	TICK өсөлт	2022 онд	2023 онд	5 жилийн дундаж	2022 онд	2023 онд	5 жилийн дундаж	Dengue өсөлт			
1. Архангай	0	0	0	0.0	0.0	0.0	0	0	0.0	0	0	0	0	0	0.0	0.0	0			
2. Баян-Өлгий	0	1	0	0.0	0.1	0.0	0	0	0.0	0	0	0	0	0.0	0.0	0.0	0			
3. Баянхонгор	0	0	0	0.0	0.0	0.0	0	0	0.0	0	0	0	0	0.0	0.0	0.0	0			
4. Булган	0	3	1	0.0	0.5	0.2	1	0	0.2	1	0	0	0	0.0	0.0	0.0	0			
5. Говь-Алтай	0	0	0	0.0	0.0	0.0	0	0	0.0	0	0	0	0	0.0	0.0	0.0	0			
6. Говьсүмбэр	0	0	0	0.0	0.0	0.0	0	0	0.0	0	0	0	0	0.0	0.0	0.0	0			
7. Дархан-Уул	1	2	1	0.1	0.2	0.1	0	0	0.1	0	0	0	0	0.0	0.0	0.0	0			
8. Дорноговь	0	0	0	0.0	0.0	0.0	0	0	0.0	0	0	0	0	0.0	0.0	0.0	0			
9. Дорнод	0	0	0	0.0	0.0	0.0	0	0	0.0	0	0	0	0	0.0	0.0	0.0	0			
10. Дундговь	0	0	0	0.0	0.0	0.0	0	0	0.0	0	0	0	0	0.0	0.0	0.0	0			
11. Завхан	0	0	0	0.0	0.0	0.0	0	0	0.0	0	0	0	0	0.0	0.0	0.0	0			
12. Орхон	0	6	2	0.0	0.5	0.2	1	0	0.2	1	0	0	0	0.0	0.0	0.0	0			
13. Өвөрхангай	0	0	0	0.0	0.0	0.0	0	0	0.0	0	0	0	0	0.0	0.0	0.0	0			
14. Өмнөговь	0	0	0	0.0	0.0	0.0	0	0	0.0	0	0	0	0	0.0	0.0	0.0	0			
15. Сүхбаатар	0	0	0	0.0	0.0	0.0	0	0	0.0	0	0	0	0	0.0	0.0	0.0	0			
16. Сэлэнгэ	6	8	6	0.6	0.7	0.6	0	0	0.6	0	0	0	0	0.0	0.0	0.0	0			
17. Төв	0	0	0	0.0	0.0	0.0	0	0	0.0	0	0	0	0	0.0	0.0	0.0	0			
18. Увс	0	0	0	0.0	0.0	0.0	0	0	0.0	0	0	0	0	0.0	0.0	0.0	0			
19. Ховд	0	0	0	0.0	0.0	0.0	0	0	0.0	0	0	0	0	0.0	0.0	0.0	0			
20. Хөвсгөл	0	1	1	0.0	0.1	0.1	0	0	0.1	0	0	0	0	0.0	0.0	0.0	0			
21. Хэнтий	0	0	0	0.0	0.0	0.0	0	0	0.0	0	0	0	0	0.0	0.0	0.0	0			
АЙМГИЙН ДҮН	7	21	12	0.0	0.1	0.1	2	0	0.1	2	0	0	0	0.0	0.0	0.0	0			
22. Улаанбаатар	1	11	4	0.0	0.1	0.0	1	0	0.1	1	0	0	0	0.0	0.0	0.0	0			
УЛСЫН ДҮН	8	32	16	0.0	0.1	0.1	3	0	0.1	3	0	0	0	0.0	0.0	0.0	0			

4. Бэлгийн замаар дамжих халдварт өвчин

Аймаг хот	А50-А53 Тэмбүү /Syphilis/										А54 Гонококкт халдвар /Gonococcal infection/																			
	Өвчлөл					10 000 хүн амд					Trade on H					Өвчлөл					10 000 хүн амд					Trade on H				
	2022 онд	2023 онд	5 жилийн дундаж	2022 онд	2023 онд	5 жилийн дундаж	2022 онд	2023 онд	5 жилийн дундаж	2022 онд	2023 онд	5 жилийн дундаж	2022 онд	2023 онд	5 жилийн дундаж	2022 онд	2023 онд	5 жилийн дундаж	2022 онд	2023 онд	5 жилийн дундаж	2022 онд	2023 онд	5 жилийн дундаж	2022 онд	2023 онд	5 жилийн дундаж			
1. Архангай	221	213	136	23.5	22.9	14.5	0	11	23	19	1.2	2.5	2.0	0	16	5	25	1.4	0.4	2.3	0	26	42	73	2.3	3.7	6.6	0		
2. Баян-Өлгий	163	130	156	18.3	14.7	17.6	0	236	127	219	26.5	14.4	24.7	0	17	22	34	2.7	3.6	5.4	0	11	13	19	1.8	2.1	3.1	0		
3. Баянхонгор	25	26	61	4.3	4.6	10.5	0	12	8	23	2.1	1.4	3.9	0	13	23	19	1.8	2.1	3.1	0	11	13	19	1.8	2.1	3.1	0		
4. Булган	13	23	12	7.2	12.8	6.9	0	18	12	16	9.9	6.7	8.8	0	13	23	19	1.8	2.1	3.1	0	11	13	19	1.8	2.1	3.1	0		
5. Говь-Алтай	78	74	100	7.2	6.9	9.4	0	53	70	54	4.9	6.5	5.1	0	78	74	100	7.2	6.9	9.4	0	53	70	54	4.9	6.5	5.1	0		
6. Говьсүмбэр	66	64	92	9.2	9.0	13.1	0	163	140	182	22.8	19.7	25.8	0	66	64	92	9.2	9.0	13.1	0	163	140	182	22.8	19.7	25.8	0		
7. Дархан-Уул	42	102	114	5.0	12.2	13.9	0	500	423	519	59.7	50.5	62.9	0	42	102	114	5.0	12.2	13.9	0	500	423	519	59.7	50.5	62.9	0		
8. Дорноговь	53	34	56	11.3	7.3	12.0	0	14	35	33	3.0	7.5	7.0	0	53	34	56	11.3	7.3	12.0	0	14	35	33	3.0	7.5	7.0	0		
9. Дорнод	23	59	57	3.2	8.2	7.9	0	112	82	144	15.4	11.4	19.8	0	23	59	57	3.2	8.2	7.9	0	112	82	144	15.4	11.4	19.8	0		
10. Дундговь	75	57	101	6.9	5.2	9.4	0	34	19	41	3.1	1.7	3.8	0	75	57	101	6.9	5.2	9.4	0	34	19	41	3.1	1.7	3.8	0		
11. Завхан	112	133	159	9.7	11.6	13.7	0	79	47	67	6.8	4.1	5.7	0	112	133	159	9.7	11.6	13.7	0	79	47	67	6.8	4.1	5.7	0		
12. Орхон	58	83	88	8.1	11.4	12.6	0	48	138	71	6.7	18.9	10.0	0	58	83	88	8.1	11.4	12.6	0	48	138	71	6.7	18.9	10.0	0		
13. Өвөрхангай	47	34	89	7.3	5.2	14.1	0	68	45	74	10.5	6.9	11.7	0	47	34	89	7.3	5.2	14.1	0	68	45	74	10.5	6.9	11.7	0		
14. Өмнөговь	42	62	96	3.9	5.8	8.7	0	49	45	66	4.5	4.2	6.0	0	42	62	96	3.9	5.8	8.7	0	49	45	66	4.5	4.2	6.0	0		
15. Сүхбаатар	48	85	76	5.1	9.2	8.1	0	20	29	45	2.1	3.2	4.7	0	48	85	76	5.1	9.2	8.1	0	20	29	45	2.1	3.2	4.7	0		
16. Сэлэнгэ	34	22	82	4.0	2.6	9.8	0	62	52	81	7.4	6.2	9.7	0	34	22	82	4.0	2.6	9.8	0	62	52	81	7.4	6.2	9.7	0		
17. Төв	59	50	106	6.5	5.5	11.8	0	10	41	36	1.1	4.5	4.0	0	59	50	106	6.5	5.5	11.8	0	10	41	36	1.1	4.5	4.0	0		
18. Увс	145	119	229	10.6	8.7	16.9	0	777	522	582	56.8	38.2	42.9	0	145	119	229	10.6	8.7	16.9	0	777	522	582	56.8	38.2	42.9	0		
19. Хөвд	34	36	68	4.3	4.6	8.7	0	26	56	45	3.3	7.1	5.7	0	34	36	68	4.3	4.6	8.7	0	26	56	45	3.3	7.1	5.7	0		
20. Хөвсгөл	1371	1433	1937	7.7	8.1	11.0	0	2329	1969	2408	13.2	11.2	13.7	0	1371	1433	1937	7.7	8.1	11.0	0	2329	1969	2408	13.2	11.2	13.7	0		
21. Хэнтий	2199	2429	2671	13.4	14.4	16.9	4	1220	1372	1463	7.4	8.1	9.3	0	2199	2429	2671	13.4	14.4	16.9	4	1220	1372	1463	7.4	8.1	9.3	0		
Аймгийн дүн	3570	3862	4608	10.5	11.2	13.8	4	3549	3341	3871	10.4	9.7	11.6	0	3570	3862	4608	10.5	11.2	13.8	4	3549	3341	3871	10.4	9.7	11.6	0		
22. Улаанбаатар																														
Улсын дүн																														

Аймаг хот	A59 Трихомониаз/Trichomoniasis/										B20-B24 ХДХВ/ДОХ /HIV/AIDS/																			
	Өвчлөл					10 000 хүн амд					Шалгах өгөгдөл					Өвчлөл					10 000 хүн амд					Шалгах өгөгдөл				
	2022 онд	2023 онд	5 жилийн дундаж	2022 онд	2023 онд	5 жилийн дундаж	2022 онд	2023 онд	5 жилийн дундаж	2022 онд	2023 онд	5 жилийн дундаж	2022 онд	2023 онд	5 жилийн дундаж	2022 онд	2023 онд	5 жилийн дундаж	2022 онд	2023 онд	5 жилийн дундаж	2022 онд	2023 онд	5 жилийн дундаж	2022 онд	2023 онд	5 жилийн дундаж			
1. Архангай	34	52	55	3.6	5.6	5.8	0	0	0	0	0	0	0	0	0	0	0	0	0	0	0	0	0	0	0	0	0			
2. Баян-Өлгий	5	9	19	0.4	0.8	1.7	0	0	0	0	0	0	0	0	0	0	0	0	0	0	0	0	0	0	0	0	0			
3. Баянхонгор	354	195	462	39.8	22.1	52.1	0	0	0	0	0	0	0	0	0	0	0	0	0	0	0	0	0	0	0	0	0			
4. Булган	50	45	99	8.1	7.4	15.9	0	0	0	0	0	0	0	0	0	0	0	0	0	0	0	0	0	0	0	0	0			
5. Говь-Алтай	4	2	8	0.7	0.4	1.3	0	0	0	0	0	0	0	0	0	0	0	0	0	0	0	0	0	0	0	0	0			
6. Говьсүмбэр	5	12	11	2.8	6.7	6.0	0	0	0	0	0	0	0	0	0	0	0	0	0	0	0	0	0	0	0	0	0			
7. Дархан-Уул	61	49	77	5.7	4.5	7.2	0	0	0	0	0	0	0	0	0	0	0	0	0	0	0	0	0	0	0	0	0			
8. Дорноговь	37	50	74	5.2	7.0	10.5	0	0	0	0	0	0	0	0	0	0	0	0	0	0	0	0	0	0	0	0	0			
9. Дорнод	385	349	331	46.0	41.7	40.1	0	0	0	0	0	0	0	0	0	0	0	0	0	0	0	0	0	0	0	0	0			
10. Дундговь	6	27	28	1.3	5.8	5.9	0	0	0	0	0	0	0	0	0	0	0	0	0	0	0	0	0	0	0	0	0			
11. Завхан	11	7	10	1.5	1.0	1.4	0	0	0	0	0	0	0	0	0	0	0	0	0	0	0	0	0	0	0	0	0			
12. Орхон	45	58	64	4.1	5.3	5.9	0	0	0	0	0	0	0	0	0	0	0	0	0	0	0	0	0	0	0	0	0			
13. Өвөрхангай	3	6	34	0.3	0.5	2.9	0	0	0	0	0	0	0	0	0	0	0	0	0	0	0	0	0	0	0	0	0			
14. Өмнөговь	23	39	58	3.2	5.3	8.3	0	0	0	0	0	0	0	0	0	0	0	0	0	0	0	0	0	0	0	0	0			
15. Сүхбаатар	83	52	69	12.8	8.0	10.9	0	0	0	0	0	0	0	0	0	0	0	0	0	0	0	0	0	0	0	0	0			
16. Сэлэнгэ	113	95	144	10.4	8.9	13.2	0	0	0	0	0	0	0	0	0	0	0	0	0	0	0	0	0	0	0	0	0			
17. Төв	71	60	66	7.6	6.5	7.0	0	0	0	0	0	0	0	0	0	0	0	0	0	0	0	0	0	0	0	0	0			
18. Увс	28	15	35	3.3	1.8	4.1	0	0	0	0	0	0	0	0	0	0	0	0	0	0	0	0	0	0	0	0	0			
19. Ховд	55	71	77	6.0	7.8	8.6	0	0	0	0	0	0	0	0	0	0	0	0	0	0	0	0	0	0	0	0	0			
20. Хөвсгөл	64	45	81	4.7	3.3	6.0	0	0	0	0	0	0	0	0	0	0	0	0	0	0	0	0	0	0	0	0	0			
21. Хэнтий	20	36	43	2.5	4.6	5.5	0	0	0	0	0	0	0	0	0	0	0	0	0	0	0	0	0	0	0	0	0			
Аймгийн дүн	1457	1274	1843	8.2	7.2	10.5	0	4	2	1	0.0	0	0.0	0.0	0	0.0	0.0	0	0	0	0	0	0	0	0	0	0			
22. Улаанбаатар	1080	984	1212	6.6	5.8	7.7	0	12	20	16	0.1	0.1	0.1	0.1	0.1	0.1	0.1	0.1	0.1	0.1	0.1	0.1	0.1	0.1	0.1	0.1	0.1			
Улсын дүн	2537	2258	3055	7.4	6.5	9.2	0	16	22	18	0.0	0.1	0.0	0.0	0	0.0	0.0	0	0	0	0	0	0	0	0	0	0			

5. Цусаар дамжих халдварт өвчин

Аймаг хот	B16 Вирус гепатит В /Acute hepatitis В/						B17.1 Вирус гепатит С /Acute hepatitis С/							
	Өвчлөл			10 000 хүн амд			Өвчлөл			10 000 хүн амд				
	2022 онд	2023 онд	5 жилийн дундаж	2022 онд	2023 онд	5 жилийн дундаж	2022 онд	2023 онд	5 жилийн дундаж	2022 онд	2023 онд	5 жилийн дундаж		
1. Архангай	0	2	2	0.0	0.2	0.2	0	2	2	1	0.2	0.2	0.1	0
2. Баян-Өлгий	8	3	4	0.7	0.3	0.4	0	0	0	0	0.0	0.0	0.0	0
3. Баянхонгор	1	4	4	0.1	0.5	0.4	0	2	1	2	0.2	0.1	0.2	0
4. Булган	2	0	1	0.3	0.0	0.1	0	4	0	1	0.6	0.0	0.2	0
5. Говь-Алтай	0	0	2	0.0	0.0	0.3	0	1	0	0	0.2	0.0	0.1	0
6. Говьсүмбэр	1	2	1	0.6	1.1	0.3	0	3	1	1	1.7	0.6	0.6	0
7. Дархан-Уул	5	0	3	0.5	0.0	0.3	0	5	1	2	0.5	0.1	0.2	0
8. Дорноговь	2	2	3	0.3	0.3	0.4	0	2	0	1	0.3	0.0	0.1	0
9. Дорнод	0	3	2	0.0	0.4	0.3	0	0	1	1	0.0	0.1	0.1	0
10. Дундговь	1	2	2	0.2	0.4	0.3	0	0	0	0	0.0	0.0	0.0	0
11. Завхан	1	0	1	0.1	0.0	0.2	0	0	0	0	0.0	0.0	0.0	0
12. Орхон	0	4	2	0.0	0.4	0.2	0	0	2	1	0.0	0.2	0.1	0
13. Өвөрхангай	4	3	4	0.3	0.3	0.3	0	4	0	1	0.3	0.0	0.1	0
14. Өмнөговь	4	0	2	0.6	0.0	0.3	0	1	1	1	0.1	0.1	0.1	0
15. Сүхбаатар	4	4	3	0.6	0.6	0.4	0	0	0	0	0.0	0.0	0.1	0
16. Сэлэнгэ	0	0	1	0.0	0.0	0.1	0	0	0	0	0.0	0.0	0.0	0
17. Төв	0	0	1	0.0	0.0	0.1	0	0	0	0	0.0	0.0	0.0	0
18. Увс	1	8	4	0.1	1.0	0.5	0	1	5	5	0.1	0.6	0.6	0
19. Ховд	4	3	4	0.4	0.3	0.5	0	2	2	2	0.2	0.2	0.2	0
20. Хөвсгөл	4	6	5	0.3	0.4	0.4	0	3	3	2	0.2	0.2	0.1	0
21. Хэнтий	1	1	3	0.1	0.1	0.3	0	2	0	1	0.3	0.0	0.2	0
Аймгийн дүн	43	47	53	0.2	0.3	0.3	0	32	19	22	0.2	0.1	0.1	0
22. Улаанбаатар	60	73	68	0.4	0.4	0.4	0	41	96	48	0.3	0.6	0.3	0
Улсын дүн	103	120	122	0.3	0.3	0.4	0	73	115	70	0.2	0.3	0.2	0

6. Бусад халдварт өвчин

Аймаг хот	А33-А35 Татран/Tetanus/					B35-B49 Мөөгөнцөргөх /Mucoses/					
	Өвчлөл			10 000 хүн амд		Өвчлөл			10 000 хүн амд		Нас баралт
	2022 онд	2023 онд	5 жилийн дундаж	2022 онд	2023 онд	5 жилийн дундаж	2022 онд	2023 онд	5 жилийн дундаж		
1. Архангай	0	0	0	0.0	0.0	0	0	0	0.0	0.0	0
2. Баян-Өлгий	0	0	0	0.0	0.0	0	0	0	0.0	0.0	0
3. Баянхонгор	0	0	0	0.0	0.0	0	23	23	2.6	2.6	3.6
4. Булган	0	0	0	0.0	0.0	0	20	27	3.2	4.4	4.4
5. Говь-Алтай	0	0	0	0.0	0.0	0	0	2	0.0	0.4	0.7
6. Говьсүмбэр	0	0	0	0.0	0.0	0	1	2	0.6	1.1	0.3
7. Дархан-Уул	0	0	0	0.0	0.0	0	166	58	15.4	5.4	10.6
8. Дорноговь	0	0	0	0.0	0.0	0	41	30	5.7	4.2	4.1
9. Дорнод	0	0	0	0.0	0.0	0	0	0	0.0	0.0	0
10. Дундговь	0	0	0	0.0	0.0	0	0	0	0.0	0.0	0
11. Завхан	0	0	0	0.0	0.0	0	44	51	6.0	7.1	6.4
12. Орхон	0	0	0	0.0	0.0	0	397	253	36.5	23.2	17.4
13. Өвөрхангай	0	0	0	0.0	0.0	0	0	0	0.0	0.0	0
14. Өмнөговь	0	0	0	0.0	0.0	0	7	6	1.0	0.8	8.0
15. Сүхбаатар	0	0	0	0.0	0.0	0	0	0	0.0	0.0	0
16. Сэлэнгэ	0	0	0	0.0	0.0	0	0	0	0.0	0.0	0
17. Төв	0	0	0	0.0	0.0	0	93	93	9.9	10.1	8.8
18. Увс	0	0	0	0.0	0.0	0	0	0	0.0	0.0	0
19. Ховд	0	0	0	0.0	0.0	0	38	19	4.2	2.1	4.7
20. Хөвсгөл	0	0	0	0.0	0.0	0	0	0	0.0	0.0	0.1
21. Хэнтий	0	0	0	0.0	0.0	0	0	0	0.0	0.0	0
Аймгийн дүн	0	0	0	0.0	0.0	0	830	564	4.7	3.2	3.5
22. Улаанбаатар	0	0	0	0.0	0.0	0	1084	749	6.6	4.4	7.9
Улсын дүн	0	0	0	0.0	0.0	0	1914	1313	5.6	3.8	5.6

Аймаг хот	P36 Нярайн бактэрт үжил /Bacterial sepsis of newborn/										B50 Хумгаа /Malaria/					
	Өвчлөл			10 000 хун амд			Үсэрт	Өвчлөл			10 000 хун амд			Үсэрт		
	2022 онд	2023 онд	5 жилийн дундаж	2022 онд	2023 онд	5 жилийн дундаж		2022 онд	2023 онд	5 жилийн дундаж	2022 онд	2023 онд	5 жилийн дундаж			
1. Архангай	0	1	1	0.0	0.1	0.1	0	0	0	0	0	0	0.0	0.0	0	
2. Баян-Өлгий	7	6	4	0.6	0.5	0.3	0	0	0	0	0	0	0.0	0.0	0	
3. Баянхонгор	0	1	0	0.0	0.1	0.0	1	0	0	0	0	0	0.0	0.0	0	
4. Булган	0	0	0	0.0	0.0	0.0	0	0	0	0	0	0	0.0	0.0	0	
5. Говь-Алтай	0	0	0	0.0	0.0	0.0	0	0	0	0	0	0	0.0	0.0	0	
6. Говьсүмбэр	0	0	0	0.0	0.0	0.0	0	0	0	0	0	0	0.0	0.0	0	
7. Дархан-Уул	0	0	0	0.0	0.0	0.0	0	0	0	0	0	0	0.0	0.0	0	
8. Дорноговь	0	0	0	0.0	0.0	0.0	0	0	0	0	0	0	0.0	0.0	0	
9. Дорнод	0	0	0	0.0	0.0	0.0	0	0	0	0	0	0	0.0	0.0	0	
10. Дундговь	0	0	0	0.0	0.0	0.0	0	0	0	0	0	0	0.0	0.0	0	
11. Завхан	0	0	0	0.0	0.0	0.0	0	0	0	0	0	0	0.0	0.0	0	
12. Орхон	0	0	0	0.0	0.0	0.0	0	0	0	0	0	0	0.0	0.0	0	
13. Өвөрхангай	0	0	0	0.0	0.0	0.0	0	0	0	0	0	0	0.0	0.0	0	
14. Өмнөговь	0	0	0	0.0	0.0	0.0	0	0	0	0	0	0	0.0	0.0	0	
15. Сүхбаатар	0	0	0	0.0	0.0	0.0	0	0	0	0	0	0	0.0	0.0	0	
16. Сэлэнгэ	0	0	0	0.0	0.0	0.0	0	0	0	0	0	0	0.0	0.0	0	
17. Төв	0	0	0	0.0	0.0	0.0	0	0	0	0	0	0	0.0	0.0	0	
18. Увс	0	1	2	0.0	0.1	0.2	0	0	0	0	0	0	0.0	0.0	0	
19. Ховд	0	0	0	0.0	0.0	0.0	0	0	0	0	0	0	0.0	0.0	0	
20. Хөвсгөл	0	0	0	0.0	0.0	0.0	0	0	0	0	0	0	0.0	0.0	0	
21. Хэнтий	0	0	0	0.0	0.0	0.0	0	0	0	0	0	0	0.0	0.0	0	
АЙМГИЙН ДҮН	7	9	7	0.0	0.1	0.0	1	0	0	0	0	0	0.0	0.0	0	
22. Улаанбаатар	0	2	3	0.0	0.0	0.0	2	1	19	5	5	0.0	0.1	0.0	1	
Улсын дүн	7	11	10	0.0	0.0	0.0	3	1	19	5	5	0.0	0.1	0.0	1	

Аймаг хот	COVID-19 Коронавируст халдвар /Coronavirus disease/										A50 Төрөлхийн тэмбүү /Congenital syphilis/																			
	Өвчлөл					10 000 хүн амд					Таргал					Өвчлөл					100 000 амьд төрөгчд					Таргал				
	2022 онд	2023 онд	5 жилийн дундаж	2022 онд	2023 онд	5 жилийн дундаж	2022 онд	2023 онд	5 жилийн дундаж	2022 онд	2023 онд	5 жилийн дундаж	2022 онд	2023 онд	5 жилийн дундаж	2022 онд	2023 онд	5 жилийн дундаж	2022 онд	2023 онд	5 жилийн дундаж	2022 онд	2023 онд	5 жилийн дундаж	2022 онд	2023 онд	5 жилийн дундаж			
1. Архангай	5181	112	3535	550.0	12.0	375.6	0	1	0	0	0	1	0	0	0	0	0	0	0	0	0	0	0	0	0	0	0	0		
2. Баян-Өлгий	2165	7	2676	191.9	0.6	241.2	0	0	0	0	0	0	0	0	0	0	0	0	0	0	0	0	0	0	0	0	0	0		
3. Баянхонгор	7258	203	4958	815.1	23.0	557.3	0	0	0	0	0	0	0	0	0	0	0	0	0	0	0	0	0	0	0	0	0	0		
4. Булган	2995	15	2854	483.5	2.5	460.7	0	0	0	0	0	0	0	0	0	0	0	0	0	0	0	0	0	0	0	0	0	0		
5. Говь-Алтай	6473	115	3839	1119.5	20.1	665.2	0	0	0	0	0	0	0	0	0	0	0	0	0	0	0	0	0	0	0	0	0	0		
6. Говьсүмбэр	2514	5	1566	1385.1	2.8	868.6	0	1	0	0	0	1	0	0	0	0	0	0	0	0	0	0	0	0	0	0	0	0		
7. Дархан-Уул	1613	219	2895	149.7	20.3	270.5	0	0	0	0	0	0	0	0	0	0	0	0	0	0	0	0	0	0	0	0	0	0		
8. Дорноговь	8646	249	5775	1210.0	35.0	810.1	0	0	0	0	0	0	0	0	0	0	0	0	0	0	0	0	0	0	0	0	0	0		
9. Дорнод	7126	353	5272	850.8	42.2	633.1	0	0	0	0	0	0	0	0	0	0	0	0	0	0	0	0	0	0	0	0	0	0		
10. Дундговь	3368	121	3127	717.8	26.1	665.8	0	1	0	0	0	1	0	0	0	0	0	0	0	0	0	0	0	0	0	0	0	0		
11. Завхан	6328	29	3629	870.1	4.0	498.9	1	0	0	0	0	0	0	0	0	0	0	0	0	0	0	0	0	0	0	0	0	0		
12. Орхон	4017	1	3044	369.5	0.1	281.9	0	1	1	1	3	47.6	48.0	132.6	0	0	0	0	0	0	0	0	0	0	0	0	0	0		
13. Өвөрхангай	5265	66	3658	454.9	5.7	316.1	0	0	0	0	0	0	0	0	0	0	0	0	0	0	0	0	0	0	0	0	0	0		
14. Өмнөговь	19149	332	7158	2670.0	45.5	1006.7	0	0	0	0	0	0	0	0	0	0	0	0	0	0	0	0	0	0	0	0	0	0		
15. Сүхбаатар	3937	143	3573	608.9	21.9	558.1	0	0	0	0	0	0	0	0	0	0	0	0	0	0	0	0	0	0	0	0	0	0		
16. Сэлэнгэ	7424	989	3682	681.9	92.1	337.7	0	0	0	0	0	0	0	0	0	0	0	0	0	0	0	0	0	0	0	0	0	0		
17. Төв	7459	132	4703	798.0	14.3	504.3	0	1	0	0	0	1	0	0	0	0	0	0	0	0	0	0	0	0	0	0	0	0		
18. Увс	5032	83	3360	598.4	9.9	401.5	0	0	0	0	0	0	0	0	0	0	0	0	0	0	0	0	0	0	0	0	0	0		
19. Ховд	7997	49	5508	877.6	5.4	607.2	0	0	0	0	0	0	0	0	0	0	0	0	0	0	0	0	0	0	0	0	0	0		
20. Хөвсгөл	4301	46	4500	314.4	3.4	331.1	0	1	1	1	1	47.7	49.0	42.6	0	0	0	0	0	0	0	0	0	0	0	0	0	0		
21. Хэнтий	4672	95	3826	591.6	12.0	488.3	0	0	0	0	0	0	0	0	0	0	0	0	0	0	0	0	0	0	0	0	0	0		
Аймгийн дүн	122920	3364	83140	694.2	19.1	471.5	1	6	11	11	21.7	39.5	34.1	0																
22. Улаанбаатар	172165	1458	82567	1050.3	8.6	511.3	3	12	17	20	37.5	53.9	57.7	4																
Улсын дүн	295085	4822	165708	865.4	13.9	490.8	4	18	28	30	30.2	47.2	46.5	4																

Лавлагаа шатлалын эмнэлгүүд, НЭМГ-ын харъяа эрүүл мэндийн байгууллагуудын эмнэлгийн тусламж үйлчилгээний зарим үзүүлэлт /2023 оны эхний 11 сарын байдлаар/

№	Эмнэлгийн нэр	Нийт нас баралт	Үүнээс эмнэлгийн нас баралт	Эмнэлэгт хоног болоогүй нас баралт	Нас баралт								
					Эхийн эндэгдэл	1 хүртэлх насны хүүхдийн эндэгдэл	Эрэгтэй	Үүнээс			5 хүртэлх насны хүүхдийн эндэгдэл	Үүнээс эрэгтэй	
								0-6 хоногтой	7-28 хоногтой	29-өөс дээш хоногтой			
1	УНТЭ	359	359	48	2	0	0	0	0	0	0	0	0
2	УХТЭ	168	168	44	0	0	0	0	0	0	0	0	0
3	УГТЭ	360	360	68	0	5	3	0	0	5	7	4	4
4	ЭХЭМҮТ	345	345	18	3	274	143	117	61	96	300	158	158
5	ХӨСҮТ	103	103	13	0	0	0	0	0	0	0	0	0
6	ХСҮТ	316	316	67	0	0	0	0	0	0	0	0	0
7	ГССҮТ	193	193	44	0	4	2	0	0	4	7	4	4
8	АӨСҮТ	0	0	0	0	0	0	0	0	0	0	0	0
9	СЭМҮТ	11	11	2	0	0	0	0	0	0	0	0	0
10	Хүүхдийн төв сувилал	0	0	0	0	0	0	0	0	0	0	0	0
11	УАУТХ	0	0	0	0	0	0	0	0	0	0	0	0
12	ШШЕГ	1921	0	0	1	37	18	0	6	31	52	30	30
13	Геронтологийн үндэсний төв	0	0	0	0	0	0	0	0	0	0	0	0
14	Нийслэлийн эрүүл мэндийн газар	3953	1253	296	5	91	50	62	14	15	102	52	52
15	Монгол Японы сургалтын эмнэлэг	46	46	6	0	0	0	0	0	0	0	0	0
16	Эх, нярай, эмэгтэйчүүдийн үндэсний төв-2	18	18	6	1	14	5	9	3	2	15	5	5
17	АШУУИС-ийн төв эмнэлэг	0	0	0	0	0	0	0	0	0	0	0	0
18	ЭМЯ-ны зөвшөөрөлтэй хувийн эмнэлгүүд	184	184	18	0	3	2	0	1	2	4	2	2
19	Бүгд	7977	3356	630	12	428	223	188	85	155	487	255	255

Лавлагаа шатлалын эмнэлгүүд, НЭМГ-ын харъяа эрүүл мэндийн байгууллагуудын эмнэлгийн тусламж үйлчилгээний зарим үзүүлэлт /2023 оны эхний 11 сарын байдлаар/

№	Эмнэлгийн нэр	Хорт хавдарын нас баралт	Осол, гэмтлийн нас баралт	Эмнэлгт хэвтсэн хүний тоо	Эмнэлгээс гарсан хүний тоо	Өвчтөн илгээх хуудсаар хэвтсэн хүний тоо			ЮНХО	Түргэн тусламжийн дуудлага		
						Бүгд	Улаанбаатар хотоос	Хөдөө орон нутгаас		Бүгд	Үүнээс: алсын	Осол, гэмтлийн дуудлага
1	УНТЭ	70	13	22571	22058	13614	6738	6876	129562	19	19	0
2	УХТЭ	23	1	13212	12891	3727	0	3727	83713	2	2	0
3	УГТЭ	9	10	22705	22111	2402	0	2402	147231	38	38	0
4	ЭХЭМҮТ	25	1	30692	30362	3431	2285	1146	198691	0	0	0
5	ХӨСҮТ	2	0	12892	12712	0	0	0	114708	24175	0	0
6	ХСҮТ	310	0	10964	10647	4187	2119	2068	60626	0	0	0
7	ГССҮТ	0	182	18765	18415	47	11	36	145388	70	70	70
8	АӨСҮТ	0	0	4221	4188	0	0	0	32993	0	0	0
9	СЭМҮТ	0	5	8919	8908	0	0	0	185020	0	0	0
10	Хүүхдийн төв сувилал	0	0	2180	2176	0	0	0	16517	0	0	0
11	УАУТХ	0	0	5688	5666	2271	1641	630	39533	0	0	0
12	ШШЕГ	12	1290	0	0	0	0	0	0	0	0	0
13	Геронгологийн үндэсний төв	0	0	0	0	0	0	0	0	0	0	0
14	Нийслэлийн эрүүл мэндийн газар	1293	119	286981	287159	68069	61056	7013	1846608	399469	0	49340
15	Монгол Японы сургалтын эмнэлэг	9	0	4987	4915	717	374	343	25538	0	0	0
16	Эх, нярай, эмэгтэйчүүдийн үндэсний төв-2	0	0	27254	27068	0	0	0	192208	0	0	0
17	АШУУИС-ийн төв эмнэлэг	0	0	1014	838	277	206	71	6277	0	0	0
18	ЭМЯ-ны зөвшөөрөлтэй хувийн эмнэлгүүд	125	1	59478	57020	8304	5526	2778	318666	0	0	0
19	Бүгд	1878	1622	533523	527134	107046	79956	27090	3543279	423773	129	49410

Лавлагаа шатлалын эмнэлгүүд, НЭМГ-ын харъяа эрүүл мэндийн байгууллагуудын эмнэлгийн тусламж үйлчилгээний зарим үзүүлэлт /2023 оны эхний 11 сарын байдлаар/

№	Эмнэлгийн нэр	Нийт үзлэгт эзлэх хувь					Өвчтөн илгээх хуудсаар хэвтсэн хүний тоо		Дундаж ор хоног	Эмнэлэгт хоног болоогүй нас баралтын эзлэх хувь
		Урьдчилан сэргийлэх үзлэг	Өвчний учир амбулаторт	Идэвхитэй хяналт	Гэрийн үзлэг	Улаанбаатар хотоос	Хөдөө орон нутгаас			
1	УНТЭ	4.9	95.1	0.0	0.0	49.5	50.5	5.9	13.4	
2	УХТЭ	0.8	94.7	4.5	0.0	0.0	100.0	6.5	26.2	
3	УГТЭ	0.9	99.1	0.0	0.0	0.0	100.0	6.7	18.9	
4	ЭХЭМҮТ	0.4	84.7	14.8	0.0	66.6	33.4	6.5	5.2	
5	ХӨСҮТ	4.3	95.2	0.5	0.0	0.0	0.0	9.0	12.6	
6	ХСҮТ	0.3	99.7	0.0	0.0	50.6	49.4	5.7	21.2	
7	ГССҮТ	0.0	100.0	0.0	0.0	23.4	76.6	7.9	22.8	
8	АӨСҮТ	0.0	100.0	0.0	0.0	0.0	0.0	7.9	0.0	
9	СЭМҮТ	14.9	66.6	18.5	0.0	0.0	0.0	20.8	18.2	
10	Хүүхдийн төв сувлал	0.0	100.0	0.0	0.0	0.0	0.0	7.6	0.0	
11	УАУГХ	7.2	92.8	0.0	0.0	72.3	27.7	7.0	0.0	
12	ШШЕГ	0.0	100.0	0.0	0.0	0.0	0.0	0.0	0.0	
13	Геронтологийн үндэсний төв	5.5	93.3	0.0	1.2	0.0	0.0	0.0	0.0	
14	Нийслэлийн эрүүл мэндийн газар	29.5	52.7	5.7	12.1	89.7	10.3	6.4	23.6	
15	Монгол Японы сургалтын эмнэлэг	6.9	93.1	0.0	0.0	52.2	47.8	5.2	13.0	
16	Эх, нярай, эмэгтэйчүүдийн үндэсний төв-2	4.8	92.4	2.7	0.0	0.0	0.0	7.1	33.3	
17	АШУУИС-ийн төв эмнэлэг	6.5	93.5	0.0	0.0	74.4	25.6	7.5	0.0	
18	ЭМЯ-ны зөвшөөрөлтэй хувийн эмнэлгүүд	10.4	89.3	0.3	0.0	66.5	33.5	5.6	9.8	
19	Бүгд	23.5	62.6	4.9	9.0	74.7	25.3	6.7	18.8	

Лавлагаа шатлалын эмнэлгүүд, НЭМГ-ын харъяа эрүүл мэндийн байгууллагуудын эмнэлгийн тусламж үйлчилгээний зарим үзүүлэлт /2023 оны эхний 11 сарын байдлаар/

№	Эмнэлгийн нэр	Нийт үзлэг	Үрдчилсан саргилзах үзлэг	Өвчний учир амьдралорт	Идэвхитэй хяналт	Гарийн үзлэг	Өвчтөн илгээх хуудсаар хэвтсэн хүний тоо			Смнэлэгт хэвтсэн хүний тоо	Ор хоног	Нас баралт			Смнэлгээс гарсан хүний тоо	Смчлэгдсэн хүний тоо
							Бүгд	Хөлөө орон нутгаас	Улаанбаатар хотоос			Бүгд	Смнэлгийн нас баралт	Смнэлгүй нас баралт		
1	УНТЭ	320686	15629	30507	0	0	13614	6738	6876	22571	129562	359	359	48	22058	22494.0
2	УХТЭ	162196	1287	153626	7282	1	3727	0	3727	13212	83713	168	168	44	12891	13135.5
3	УГТЭ	260424	2232	258192	0	0	2402	0	2402	22705	147231	360	360	68	22111	22588.0
4	ЭХЭМҮТ	341364	1406	289283	50675	0	3431	2285	1146	30892	198691	345	345	18	30362	30699.5
5	ХӨСҮТ	99384	4269	94640	455	20	0	0	0	12892	114708	103	103	13	12712	12853.5
6	ХСУТ	156814	503	156311	0	0	4187	2119	2068	10964	60626	316	316	67	10647	10963.5
7	ГССҮТ	274514	9	274505	0	0	47	11	36	18765	145388	193	193	44	18415	18686.5
8	АӨСҮТ	90937	13	90902	18	4	0	0	4221	32993	0	0	0	4188	4204.5	
9	СЭМҮТ	72443	10818	48219	13406	0	0	0	0	8919	185020	11	11	2	8908	8919.0
10	Хүүхдийн төв сувилал	969	0	969	0	0	0	0	0	2180	16517	0	0	0	2176	2178.0
11	УАУ/ТХ	10744	773	9971	0	0	2271	1641	630	5688	39533	0	0	0	5666	5677.0
12	ШШЕГ	14178	0	14178	0	0	0	0	0	0	0	1921	0	0	0	960.5
13	Геронтологийн үндэсний төв	34643	1902	32328	0	413	0	0	0	0	0	0	0	0	0	0.0
14	Нийслэлийн эрүүл мэндийн газар	9819688	2900251	5175110	557901	1186426	68069	61056	7013	288981	1846608	3953	1253	296	287159	290046.5
15	Монгол Японы сургалтын эмнэлэг	134044	9192	124852	0	0	717	374	343	4987	25538	46	46	6	4915	4974.0
16	Эх, нярай, эмэгтэйнчүүдийн үндэсний төв-2	107229	5174	99108	2947	0	0	0	0	27254	192208	18	18	6	27068	27170.0
17	АШУУИС-ийн төв эмнэлэг	15168	987	14181	0	0	277	206	71	1014	6277	0	0	0	838	926.0
18	ЭМЯ-ны зөвшөөрөлтэй хувийн эмнэлгүүд	1202163	124618	1073616	3676	253	8304	5526	2778	58478	318666	184	184	18	57020	57841.0
19	БҮГД	13117588	3079063	8215048	636360	1187117	107046	79956	27090	533523	3543279	7977	3356	630	527134	534317.0

**Лавлагаа шатлалын эмнэлгүүдэд хийгдсэн эмгэг судлалын шинжилгээний үзүүлэлт
/2023 оны эхний 11 сарын байдлаар/**

№	Эмнэлгийн нэр	Эдийн шинжлэгээ	Эсийн шинжлэгээ	Нийт нас баралт	Задлан шинжилгээ		Задлан шинжилгээний хувь	Үндсэн оноошийн зөрүүний хувь	
					Эмгэг судлалын	Шүүх эмнэлгийн			
1	Арьсны өвчин судлалын үндэсний төв	633	50	1	1	0	100.0%	0	0.0%
2	Гэмтэл согог судлалын үндэсний төв	137	3	193	23	141	85.0%	1	4.3%
3	Монгол Японы сургалтын эмнэлэг	3563	2260	46	20	1	45.7%	0	0.0%
4	Сэтгэцийн эрүүл мэндийн үндэсний төв	0	0	11	5	4	81.8%	0	0.0%
5	Улсын гуравдугаар төв эмнэлэг	3765	1370	340	204	7	62.1%	1	0.5%
6	Улсын нэгдүгээр төв эмнэлэг	7088	1471	345	127	8	39.1%	3	2.4%
7	Улсын хоёрдугаар төв эмнэлэг	4035	1297	0	0	0	0.0%	0	0.0%
8	Халдварт өвчин судлалын үндэсний төв	253	220	31	22	0	71.0%	1	4.5%
9	Хавдар судлалын үндэсний төв	9304	9319	280	19	0	6.8%	0	0.0%
10	Эх хүүхдийн эрүүл мэндийн үндэсний төв	8747	1385	422	405	12	98.8%	22	5.4%
11	Эх, нярай эмэгтэйчүүдийн үндэсний төв-2	1552	914	25	24	0	96.0%	10	41.7%
12	Бүгд	39077	18289	1694	850	173	60.4%	38	4.5%

**ЭМЯ-наас тусгай зөвшөөрөлтэй хувийн эмнэлгүүдийн стационарын тусламж
үйлчилгээний үзүүлэлтүүд /2023 оны эхний 11 сарын байдлаар/**

№	Эмнэлгийн нэр	Орны тоо	Эмнэлэгт хэвтсэн	Эмнэлгээс гарсан	Ор хоног	Нас барсан	Эмчлэгдсэн хүний тоо	Дундаж ор хоног	Орны эргэлт	Орны фонд ашиглалт	Орны фонд ашиглалтын хувь
А	Б	1	2	3	4	5	6	7	8	9	10
1	Агапе Хоспис	5	0	0	0	0	0.0	0.0	0.0	0.0	0.0
2	Аллерги Мед	50	648	641	4256	0	644.5	6.6	12.9	85.1	25.5
3	Амармед	100	66	67	364	0	66.5	5.4	0.7	3.6	1.1
4	Асралт мед	100	2588	2472	32333	0	2530.0	13.1	25.3	323.3	96.8
5	Ачит Эх	18	790	794	5579	0	792.0	7.0	44.0	309.9	92.8
6	Ачтан	200	1588	1564	10249	26	1589.0	6.6	7.9	51.2	15.3
7	Аюурвэд	45	545	516	11579	0	530.5	22.4	11.8	257.3	77.0
8	Аюурвэд-Энх	40	1564	1508	9588	0	1536.0	6.4	38.4	239.7	71.8
9	Баяр	30	939	804	5817	0	871.5	7.2	29.1	193.9	58.1
10	Баясгалантай Дэлхий	30	685	685	4058	0	685.0	5.9	22.8	135.3	40.5
11	Болормэлмий	20	3063	3063	3788	0	3063.0	1.2	153.2	189.4	56.7
12	Бриллиант	55	3080	3067	11262	5	3076.0	3.7	55.9	204.8	61.3
13	Гранд Мед	100	4510	4520	22297	3	4516.5	4.9	45.2	223.0	66.8
14	Грийн хоум	13	135	100	531	55	145.0	5.3	11.2	40.8	12.2
15	Гурван Гал	100	3814	3773	17936	0	3793.5	4.8	37.9	179.4	53.7
16	Дархан Детект	35	1356	1328	7969	0	1342.0	6.0	38.3	227.7	68.2
17	Дөрөвдүгээр эмнэлэг	100	1366	1335	7286	21	1361.0	5.5	13.6	72.9	21.8
18	ДЭМА	11	57	57	297	0	57.0	5.2	5.2	27.0	8.1
19	Илизаров	20	0	0	0	0	0.0	0.0	0.0	0.0	0.0
20	Интенсивкэйр	30	607	602	4875	1	605.0	8.1	20.2	162.5	48.7
21	Интермед	90	4570	4371	18384	28	4484.5	4.2	49.8	204.3	61.2
22	Интерферон Альфа	40	1380	1380	8696	0	1380.0	6.3	34.5	217.4	65.1
23	Манба Дацан	80	2632	2499	14814	0	2565.5	5.9	32.1	185.2	55.4
24	Монг-Эм	49	1651	1645	9734	0	1648.0	5.9	33.6	198.7	59.5
25	Мөнгөн гүүр	100	2678	2688	16192	8	2687.0	6.0	26.9	161.9	48.5
26	Нандин-Эрдэнэ	35	485	478	5044	0	481.5	10.6	13.8	144.1	43.1
27	Найдвар хоспис	15	0	0	0	0	0.0	0.0	0.0	0.0	0.0
28	Найрамдал	30	1438	1389	8491	0	1413.5	6.1	47.1	283.0	84.7
29	Наранмандал	10	273	273	1972	0	273.0	7.2	27.3	197.2	59.0
30	Нууц Увидас	30	1188	1139	6875	0	1163.5	6.0	38.8	229.2	68.6
31	Отгонтэнгэр	15	74	74	519	0	74.0	7.0	4.9	34.6	10.4
32	Очирваань	50	0	0	0	0	0.0	0.0	0.0	0.0	0.0
33	Сайн сайхан медикал	20	353	352	1209	0	352.5	3.4	17.6	60.5	18.1
34	Сон мед	30	587	575	3051	0	581.0	5.3	19.4	101.7	30.4
35	Сондра	10	1722	1720	1775	0	1721.0	1.0	172.1	177.5	53.1
36	Сүүл	15	1341	1271	4723	0	1306.0	3.7	87.1	314.9	94.3
37	Топаз	33	1912	1884	10456	0	1898.0	5.5	57.5	316.8	94.9
38	Улаанбаатар Мед	55	1219	1198	6548	0	1208.5	5.5	22.0	119.1	35.6
39	Улаанбаатар-Сонгдо	89	3461	3381	14891	37	3439.5	4.4	38.6	167.3	50.1
40	Элэг	15	0	0	0	0	0.0	0.0	0.0	0.0	0.0
41	ЭмБиЖи	55	1269	1027	7063	0	1148.0	6.9	20.9	128.4	38.4
42	ЭМЖЖ	41	1247	1215	5510	0	1231.0	4.5	30.0	134.4	40.2
43	Эндомед	10	261	248	1686	0	254.5	6.8	25.5	168.6	50.5
44	Эпимон	35	1336	1317	10969	0	1326.5	8.3	37.9	313.4	93.8
45	Бүгд	2054	58478	57020	318666	184	57841.0	5.6	28.2	155.1	46.5

**ЭМЯ-наас тусгай зөвшөөрөлтэй хувийн эмнэлгүүдийн амбулаторийн тусламж
үйлчилгээний үзүүлэлтүүд /2023 оны эхний 11 сарын байдлаар/**

№	Эмнэлгийн нэр	Нийт үзлэг	Үүнээс: Эмэгтэй	Урьдчилан сэргийлэх	Өвчний учир амбулаторг	Идэвхитэй хяналт	Гэрийн идэвхитэй үзлэг	Гэрийн дуудлагын үзлэг
A	Б	1	2	3	4	5	6	7
1	Агапе Хоспис	3604	2107	0	3454	0	150	0
2	Айрис	363	337	0	363	0	0	0
3	Аллерги Мед	33319	19097	13941	19378	0	0	0
4	Амар мед	193	133	0	193	0	0	0
5	Асралт мед	24625	13830	5283	19342	0	0	0
6	Ач интернэшнл	4150	2962	3654	496	0	0	0
7	Ачит Эх	1009	643	82	927	0	0	0
8	Ачтан	6539	3754	102	6437	0	0	0
9	Аюурвэд	543	315	0	543	0	0	0
10	Аюурвэд-Энх	6248	3728	0	6248	0	0	0
11	Баяр	1151	698	0	1151	0	0	0
12	Баясалгий	755	737	0	755	0	0	0
13	Баясгалантай Дэлхий	3545	2574	52	3493	0	0	0
14	Болормэлмий	24231	15261	0	24231	0	0	0
15	Бриллиант	38848	22511	10547	28300	1	0	0
16	Бэст Мед	1050	660	0	1050	0	0	0
17	Гипноз мед	0	0	0	0	0	0	0
18	Гоёл Дент	0	0	0	0	0	0	0
19	Гранд Мед	65818	33895	11410	51756	2652	0	0
20	Грийн Хоум	0	0	0	0	0	0	0
21	Гурван Гал	124346	71054	71	124275	0	0	0
22	Гэр бүлийн сайн сайхны нийгэмлэг	4269	4203	0	4269	0	0	0
23	Дархан Детект	3287	1761	0	3287	0	0	0
24	Дорны Увидас	744	421	0	744	0	0	0
25	Дөрөвдүгээр эмнэлэг	28251	14978	16994	11252	5	0	0
26	ДЭМА	1071	699	61	992	18	0	0
27	Жан мин	1362	886	0	1362	0	0	0
28	Зимо дентал	11843	7095	2598	9245	0	0	0
29	Илизаров	0	0	0	0	0	0	0
30	Интенсив кэйр	17175	6836	0	17175	0	0	0
31	Интермед	176938	104444	16069	160869	0	0	0
32	Интернейшнл СОС	34633	7305	115	34518	0	0	0
33	Интерферон Альфа	20798	12134	0	20798	0	0	0
34	Итгэл	2327	1211	883	1444	0	0	0
35	Кидние кэйр	6840	2115	0	6840	0	0	0
36	Киото	2432	2374	1270	993	169	0	0
37	Клевер Мед	596	566	0	596	0	0	0
38	Ли Жин Жи	3809	2281	0	3809	0	0	0
39	Люкс диалез	7534	2659	3312	4222	0	0	0
40	Манба Дацан	10208	6696	0	10208	0	0	0
41	Маристоп	10875	9313	581	10294	0	0	0

42	Маршал Дентал	1390	778	0	1390	0	0	0
43	Медкэйр	1792	1792	0	1792	0	0	0
44	Мобю	948	653	0	948	0	0	0
45	Монгол Солонгосын Дорны Анагаах Ухааны Төв	12773	7401	0	12773	0	0	0
46	Монг-Эм	5681	3600	0	5681	0	0	0
47	Мөнгөн гүүр	37961	20182	3515	34446	0	0	0
48	Нандин Эрдэнэ	81	54	0	81	0	0	0
49	Найрамдал	2710	1608	143	2567	0	0	0
50	Наранмандал	563	338	0	563	0	0	0
51	НАСС	21875	13160	0	21875	0	0	0
52	Номин төгөлдөр	824	477	81	743	0	0	0
53	Нууц Увидас	2491	1422	0	2491	0	0	0
54	НЭИ	3217	2037	0	3217	0	0	0
55	Отгонтэнгэр	2034	1257	0	2034	0	0	0
56	Очир Дент	206	136	0	206	0	0	0
57	Очирваань	1915	1915	0	1915	0	0	0
58	Өөжин мед	12230	12230	37	12193	0	0	0
59	Перфект	1708	1392	0	1708	0	0	0
60	Пи Ди Ай Си	3771	2486	0	3771	0	0	0
61	Принцесс	547	537	0	547	0	0	0
62	Сайн сайхан медикал	4908	2792	0	4908	0	0	0
63	Санни Смайл	1794	1120	0	1794	0	0	0
64	Си Эл Даблюэ Эйч	6734	5497	0	6734	0	0	0
65	Сон мед	7976	4319	981	6995	0	0	0
66	Сондра	16175	10589	0	16175	0	0	0
67	Сонрисас	1316	742	0	1316	0	0	0
68	СОС Медика Монголиа	17069	5039	12087	4894	0	0	88
69	Сөүл	53615	32662	5992	47623	0	0	0
70	Топаз	15069	9558	6666	8403	0	0	0
71	Улаанбаатар Мед	7163	4607	0	7163	0	0	0
72	Улаанбаатар-Сонгодо	61777	36916	6607	54825	345	0	0
73	Адоре имплант клиник	2203	1436	0	2203	0	0	0
74	Ханна	318	301	0	318	0	0	0
75	Элэг	0	0	0	0	0	0	0
76	Эм Би Жи	4828	2275	0	4828	0	0	0
77	ЭМЖЖ	188007	101068	361	187496	150	0	0
78	Эндомед	3858	2671	0	3858	0	0	0
79	Эсимон	5578	3224	1123	4104	336	0	15
80	Юу Би Өү Эс Эс Ти И Эм	3729	2176	0	3729	0	0	0
81	Бүгд	1202163	682720	124618	1073616	3676	150	103

Эрхлэгч: Б.Нарантуяа
Эрүүл мэндийн хөгжлийн төвийн захирал

Мэдээ хянасан: Б.Доржмягмар
Эрүүл мэндийн мэдээллийн албаны дарга

С.Даваажаргал
Эрүүл мэндийн мэдээллийн албаны ахлах
мэргэжилтэн

Мэдээ нэгтгэсэн: Х.Дэлгэрмаа
Эрүүл мэндийн мэдээллийн албаны мэргэжилтэн
Д.Сумъяа
Эрүүл мэндийн мэдээллийн албаны мэргэжилтэн

Хэвлэлийн эх бэлтгэсэн: Д.Уранчимэг
Эрүүл мэндийн мэдээллийн албаны ажилтан