



Эрүүл мэндийн
хөгжлийн төв

2023.10.06

ЭРҮҮЛ МЭНДИЙН СТАТИСТИКИЙН МЭДЭЭЛЭЛ

2023 ОНЫ ЭХНИЙ 9 САРЫН БАЙДЛААР

Улаанбаатар хот

Энэхүү товхимолын дэлгэрэнгүй мэдээллийг
www.hdc.gov.mn цахим хуудаснаас татаж харна уу!

Эрүүл мэндийн хөгжлийн төв
Эрүүл мэндийн мэдээллийн албанаас эрхлэн гаргав.

Шуудангийн хаяг: 14210 Улаанбаатар, Сүхбаатар дүүрэг, Энхтайвны
гудамж, 13в байр

E-mail: admin@hdc.gov.mn, www.hdc.gov.mn

Факс: 976-11-320633

Утас: 7011-1485
7012-8801

ГАРЧИГ	
ЗУРГИЙН ЖАГСААЛТ	4
ХҮСНЭГТИЙН ЖАГСААЛТ	4
ЭРҮҮЛ МЭНДИЙН СТАТИСТИК ҮЗҮҮЛЭЛТҮҮД	5
1. ЭХ, ХҮҮХДИЙН ЭРҮҮЛ МЭНД	6
1.1. Төрөлт	6
1.2. Хүүхдийн эрүүл мэнд	7
1.3. Эхийн эндэгдэл	8
1.4. Нялхсын эндэгдэл	9
1.5. Тав хүртэлх насны хүүхдийн эндэгдэл	10
2. ЭМНЭЛГИЙН ТУСЛАМЖ ҮЙЛЧИЛГЭЭНИЙ ҮЗҮҮЛЭЛТ	11
2.1 Амбулаторийн тусламж үйлчилгээ	11
2.2 Халдварт бус өвчний эрт илрүүлэг үзлэгийн мэдээлэл	12
2.3 Жирэмсний хяналт	12
2.4 Үр хөндөлт	14
2.5 Түргэн тусламжийн дуудлага	15
2.6 Хэвтэн эмчлүүлэгчдийн тусламж үйлчилгээ	17
3. ХҮН АМЫН НАС БАРАЛТ	18
4. ЭМГЭГ СУДЛАЛЫН ШИНЖИЛГЭЭ	20
5. ХАЛДВАРТ ӨВЧИН	21
5.1. Халдварт өвчний нас баралт	21
5.2. Амьсгалын замын халдварт өвчин	21
5.3. Бэлгийн замаар дамжих халдварт өвчин	22
5.4. Коронавируст халдвар /COVID-19/	23

ЗУРГИЙН ЖАГСААЛТ

Зураг 1. 1 Төрсөн эх, амьд төрсөн нярайн тоо	7
Зураг 1. 2 Эхийн эндэгдэл, 100 000 амьд төрөлтөд	8
Зураг 1. 3 Нялхсын эндэгдэл, 1000 амьд төрөлтөд	9
Зураг 1. 4 Нялхсын эндэгдэл, 1000 амьд төрөлтөд, аймгаар	9
Зураг 1. 5 Перинаталь эндэгдэл, 1000 нийт төрөлтөд, аймгаар	10
Зураг 1. 6 Хүүхдийн эндэгдэл, 1000 амьд төрөлтөд	10
Зураг 1. 7 Тав хүртэлх насны хүүхдийн эндэгдэл, 1000 амьд төрөлтөд, аймгаар	11
Зураг 2. 1 Жирэмсний эрт хяналтын хувь, аймгаар	13
Зураг 2. 2 Түргэн тусламжийн дуудлагын тоо	16
Зураг 3. 1 Нас баралт, /бодит тоогоор/	18
Зураг 5. 1 Амьсгалын замын халдварт өвчний тохиолдол	22
Зураг 5. 2 Бэлгийн замаар дамжих халдварт өвчний тохиолдол	22
Зураг 5.3 Коронавируст халдварын өвчлөл, /хүйс, насны бүлгээр/	23
Зураг 5. 4 Коронавируст халдвар, аймгаар	23

ХҮСНЭГТИЙН ЖАГСААЛТ

Хүснэгт 1. 1 Төрөлт, төрөх үед үзүүлсэн эмнэлгийн тусламж, хувиар	6
Хүснэгт 1. 2 Амьд төрсөн хүүхэд, эхийн тээлтийн хугацаа, хувиар	7
Хүснэгт 1. 3 Тав хүртэлх насны хүүхдийн жингийн мэдээ, хувиар	8
Хүснэгт 2. 1 Эмчийн үзлэг, эмнэлгийн төрлөөр, хувиар	12
Хүснэгт 2. 2 Жирэмсний хяналт, хувиар	13
Хүснэгт 2. 3 Шинээр хяналтад хамрагдсан жирэмсэн эмэгтэйчүүдийн БЗДХ-ын шинжилгээний үзүүлэлт	14
Хүснэгт 2.4 Үр хөндөлтийн түвшин	15
Хүснэгт 2. 5 Түргэн тусламжийн дуудлага, аймгаар	16
Хүснэгт 2. 6 Стационарын тусламж, үйлчилгээний зарим үзүүлэлтүүд	17
Хүснэгт 3. 1 Осол гэмтэл, гадны шалтгаант нас баралтад эзлэх хувь	19
Хүснэгт 4. 1 Эмгэг судлалын шинжилгээний үзүүлэлт, аймгаар	20
Хүснэгт 5. 1 Халдварт өвчний тохиолдол, нас баралт, төрлөөр	21

Эрүүл мэндийн статистик үзүүлэлтүүд

/2022, 2023 оны эхний 9 сарын байдлаар/

№	Үзүүлэлт	Нэгж	2022 он	2023 он	Өсөлт бууралт
1	Төрсөн эх	Бодит тоо	47744	48732	988
2	Амьд төрсөн хүүхэд	Бодит тоо	48084	49033	949
3	Амьгүй төрсөн хүүхэд	Бодит тоо	269	262	-7
		1000 нийт төрөлтөд	5.6	5.3	-0.3
4	Эхийн эндэгдэл	Бодит тоо	18	12	-6
		100 000 амьд төрөлтөд	37.4	24.5	-12.9
5	5 хүртэлх насны хүүхдийн эндэгдэл /0-4 нас 364 хоног/	Бодит тоо	731	732	1
		1000 амьд төрөлтөд	15.2	14.9	-0.3
6	Үүнээс: Нялхсын эндэгдэл /0-364 хоног/	Бодит тоо	582	603	21
		1000 амьд төрөлтөд	12.1	12.3	0.2
	Үүнээс: Нярайн эндэгдэл /0-28 хоног/	Бодит тоо	378	386	8
		1000 амьд төрөлтөд	7.9	7.9	0.0
	Үүнээс: Нярайн эрт үеийн эндэгдэл /0-6 хоног/ Нярайн хожуу үеийн эндэгдэл /7-28 хоног/	Нялхсын эндэгдэлд эзлэх хувь	64.9	64.0	-0.9
		Бодит тоо	267	254	-13
		Нярайн эндэгдэлд эзлэх хувь	70.6	65.8	-4.8
		Бодит тоо	111	132	21
7	Перинаталь эндэгдэл	Нярайн эндэгдэлд эзлэх хувь	29.4	34.2	4.8
		Бодит тоо	536	516	-20
8	Нийт нас баралт	1000 нийт төрөлтөд	11.1	10.5	-0.6
		Бодит тоо	13353	12921	-432
9	Эмнэлгийн нас баралт	Бодит тоо	3981	4105	124
		Хувь	29.8	31.8	2.0
10	Эмнэлэгт хоног болоогүй нас баралт	Бодит тоо	970	989	19
		Хувь	24.4	24.1	-0.3
11	Жирэмсний эрт хяналт	Хувь	91.4	92.2	0.8
12	Эмчлэгдсэн хүний тоо	Бодит тоо	766087	764197	-1890
13	Ор хоног	Бодит тоо	5284778	5235515	-49263
		Бодит тоо	303101	32445	-270656
14	Халдварт өвчин	Бодит тоо	888.9	93.8	-795.1
		10 000 хүн амд			
15	Амьсгалын замын халдварт өвчин	Бодит тоо	3415	12258	8843
		10 000 хүн амд	10.0	35.5	25.5
16	Бэлгийн замаар дамжих халдварт өвчин	Бодит тоо	7944	7723	-221
		10 000 хүн амд	23.3	22.3	-1.0
17	Гэдэсний халдварт өвчин	Бодит тоо	2509	6393	3884
		10 000 хүн амд	7.4	18.5	11.1
18	Зоонозын халдварт өвчин	Бодит тоо	177	243	66
		10 000 хүн амд	0.5	0.7	0.2
19	Цусаар дамжих халдварт өвчин	Бодит тоо	152	169	17
		10 000 хүн амд	0.4	0.5	0.1
20	Бусад халдварт өвчин	Бодит тоо	288904	5659	-283245
		10 000 хүн амд	847.2	16.4	-830.8

1. Эх, хүүхдийн эрүүл мэнд

1.1. Төрөлт

Улсын хэмжээнд 2023 оны эхний 9 сарын байдлаар 48732 эх төрсөн нь өнгөрсөн оны мөн үеэс 988 төрөлтөөр буюу 2.1 хувиар өссөн байна. Төрөлтийн тоо өмнөх оны мөн үетэй харьцуулахад аймгууд болон Улаанбаатар хотод 1-165 төрөлтөөр өсөж харин Булган, Говьсүмбэр, Хөвсгөл, Говь-Алтай, Дорноговь аймагт 5-72 төрөлтөөр буурсан үзүүлэлттэй байна.

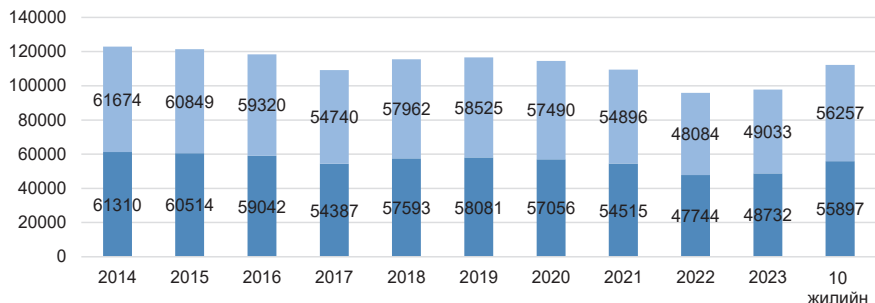
Төрсөн эхчүүдийн 39290 нь буюу 80.6 хувь нь эмчийн хяналтын үзлэгт 6 ба түүнээс дээш удаа хамрагдсан байна. Нийт төрөлтийн 0.3 хувийг гэрийн төрөлт эзэлж байгаа бөгөөд Хөвсгөл, Дархан-Уул, Сүхбаатар, Баянхонгор, Говь-Алтай, Сэлэнгэ, Говьсүмбэр аймгуудад улсын дундажаас 0.1-0.2 хувиар өндөр байна.

2023 оны эхний 9 сарын байдлаар мэс заслын аргаар төрсөн эхчүүд 27.9 хувийг эзэлж байгаа ба 17.5 хувь нь төрөлтийн хүндрэлтэй, 82.5 хувь нь хүндрэлгүй төрсөн байна.

Хүснэгт 1.1 Төрөлт, төрөх үед үзүүлсэн эмнэлгийн тусламж, хувиар

№	Аймаг/хот	Төрөлтийн эзлэх хувь					20 хүртэлх насны төрөлт	35-аас дээш насны төрөлт
		Аймаг, хотын нэгдсэн эмнэлэг	Хувийн эмнэлэг	Сумын нэгдсэн эмнэлэг	Сумын эмнэлэг	Гэртээ		
А	Б	1	2	3	4	5	6	7
1	Архангай	87.5	0.0	0.0	12.3	0.2	3.6	17.0
2	Баян-Өлгий	85.4	0.0	0.0	14.5	0.1	0.9	18.8
3	Баянхонгор	94.7	0.0	0.0	4.9	0.4	4.3	16.6
4	Булган	82.0	0.0	0.0	17.8	0.2	3.4	20.9
5	Говь-Алтай	95.3	0.0	0.0	4.3	0.4	4.6	19.0
6	Говьсүмбэр	99.3	0.0	0.0	0.4	0.4	6.3	21.2
7	Дархан-Уул	99.4	0.0	0.0	0.1	0.5	3.8	21.8
8	Дорноговь	88.2	0.0	10.6	1.1	0.0	4.5	20.4
9	Дорнод	98.1	0.0	0.0	1.7	0.3	3.8	23.1
10	Дундговь	95.0	0.0	0.0	5.0	0.0	5.6	19.1
11	Завхан	60.8	0.0	34.0	5.1	0.1	3.3	18.3
12	Орхон	99.7	0.0	0.0	0.1	0.2	2.5	21.1
13	Өвөрхангай	81.0	0.0	12.9	5.9	0.1	4.3	21.2
14	Өмнөговь	82.9	0.0	0.0	16.9	0.2	4.2	19.1
15	Сүхбаатар	95.8	0.0	0.0	3.8	0.4	4.0	23.5
16	Сэлэнгэ	52.2	0.0	40.9	6.5	0.4	3.2	23.6
17	Төв	85.7	0.0	0.0	14.1	0.2	3.7	26.2
18	Увс	90.2	0.0	0.0	9.6	0.2	1.8	18.3
19	Ховд	87.9	0.0	6.5	5.6	0.0	3.1	18.7
20	Хөвсгөл	86.6	0.0	0.0	12.8	0.5	5.9	18.7
21	Хэнтий	80.0	0.0	10.2	9.5	0.3	5.5	21.4
22	Аймгийн дундаж	87.3	0.0	5.1	7.3	0.3	3.6	20.1
23	Улаанбаатар	93.5	6.1	0.0	0.0	0.3	3.0	24.9
24	Улсын дундаж	90.6	3.2	2.4	3.4	0.3	3.3	22.7

Зураг 1.1 Төрсөн эх, амьд төрсөн нярайн тоо



1.2. Хүүхдийн эрүүл мэнд

2023 оны эхний 9 сарын байдлаар улсын хэмжээнд 49033 хүүхэд амьд төрсөн нь өнгөрсөн оны мөн үеэс 949 хүүхдээр буюу 2.0 хувиар өсчээ. Төрөлтийн түвшин 1000 хүн амд 14.7 байна.

Амьд төрсөн хүүхдийн 25200 буюу 51.4 хувь нь хүү, 23833 буюу 48.6 хувь нь охин байна. Төрөх үеийн хүйсийн харьцаа 100 охинд ойролцоогоор 106 хүү ногдож байна. Амьд төрсөн нийт хүүхдээс 2119 нярай буюу 4.3 хувь нь 2500 грамаас доош жинтэй, 356 тохиолдол буюу 0.7 хувь нь төрөлхийн гажигтай төрсөн байна. Төрсний дараа 1 цагийн дотор хөхөө амласан хүүхдийн эзлэх хувь 96.8 байна. Дутуу төрөлтийн түвшин 1000 амьд төрөлтөд 62.0 байна. Амьгүй төрөлтийн түвшин 1000 нийт төрөлтөд 5.3 байна.

Хүснэгт 1.2 Амьд төрсөн хүүхэд, эхийн тээлтийн хугацаа, хувиар

№	Аймаг/хот	Эхийн тээлтийн хугацаа эзлэх хувь					Төрөлхийн гажигтай төрсөн	2500 гр-аас доош жинтэй төрсөн хүүхэд
		22-28 долоо хоногтой	29-32 долоо хоногтой	33-36 долоо хоногтой	37-41 долоо хоногтой	42 долоо хоногос дээш		
А	Б	1	2	3	4	5	6	7
1	Архангай	0.2	1.1	3.8	94.8	0.0	0.3	5.3
2	Баян-Өлгий	0.2	0.9	3.0	96.0	0.0	0.3	5.3
3	Баянхонгор	0.1	0.6	4.6	94.7	0.0	0.5	4.5
4	Булган	0.0	0.0	6.7	93.3	0.0	1.3	2.7
5	Говь-Алтай	0.1	0.5	2.7	96.6	0.0	0.9	4.1
6	Говьсүмбэр	0.4	0.4	1.9	97.4	0.0	1.9	3.0
7	Дархан-Уул	0.1	0.3	3.5	93.3	2.7	0.2	2.3
8	Дорноговь	0.6	0.2	2.6	96.2	0.4	0.4	2.9
9	Дорнод	0.1	0.2	3.7	96.0	0.0	1.0	3.4
10	Дундговь	0.8	0.2	2.1	96.9	0.0	0.6	1.7
11	Завхан	0.0	0.3	2.7	96.9	0.0	0.6	4.0
12	Орхон	0.2	0.7	3.3	95.8	0.0	1.2	3.9
13	Өвөрхангай	0.2	0.7	3.5	95.5	0.0	0.2	4.3
14	Өмнөговь	0.3	0.7	2.7	96.0	0.4	0.4	3.0
15	Сүхбаатар	0.1	1.0	3.7	95.2	0.0	0.6	3.3
16	Сэлэнгэ	0.1	0.9	2.7	96.3	0.0	0.4	3.5
17	Төв	0.2	0.5	5.1	94.1	0.2	0.3	2.1
18	Увс	0.0	0.4	4.0	95.7	0.0	0.5	3.2
19	Ховд	0.4	0.6	5.3	93.7	0.0	0.7	3.4
20	Хөвсгөл	0.2	0.7	5.2	93.7	0.2	0.8	2.8
21	Хэнтий	0.2	0.6	3.2	95.9	0.0	0.7	2.5
22	Аймгийн дундаж	0.2	0.6	3.7	95.3	0.2	0.6	3.6
23	Улаанбаатар	0.4	1.0	6.3	92.2	0.1	0.8	5.0
24	Улсын дундаж	0.3	0.8	5.1	93.6	0.2	0.7	4.3

2023 оны эхний 9 сарын байдлаар тав хүртэлх насны хүүхдийн өсөлт хөгжлийн хяналтад 1434157 хүүхэд хамрагдсанаас 0.17 хувь нь туранхай, 0.12 хувь нь тураалтай, 0.15 хувь нь өсөлтийн хоцрогдолтой байна.

Хүснэгт 1.3 Тав хүртэлх насны хүүхдийн жингийн мэдээ, хувиар

№	Аймаг/хот	Бүгд	Жингийн мэдээ			А амин дэм уусан	Д амин дэм уусан	Олон найрлагат бичил тэгээл хэрэглэсэн
			Туранхай	Тураалтай	Өсөлтийн хоцрогдолтой			
А	Б	1	2	3	4	5	6	7
1	Архангай	37225	0.05	0.26	0.17	19.87	43.45	1.45
2	Баян-Өлгий	29494	0.58	0.46	0.14	32.31	13.20	0.39
3	Баянхонгор	52942	0.41	0.31	0.47	15.03	29.61	6.01
4	Булган	18152	0.06	0.06	0.00	22.31	22.07	1.51
5	Говь-Алтай	20616	0.33	0.44	0.71	23.58	44.22	14.11
6	Говьсүмбэр	7068	0.03	0.03	0.03	15.31	2.77	0.18
7	Дархан-Уул	70433	0.17	0.02	0.10	12.04	83.89	2.44
8	Дорноговь	32640	0.06	0.23	0.16	15.97	61.25	2.07
9	Дорнод	45084	0.14	0.15	0.17	20.00	41.39	0.48
10	Дундговь	15337	0.00	0.01	0.01	19.24	35.46	0.00
11	Завхан	31759	0.09	0.04	0.04	19.75	50.14	8.59
12	Орхон	59321	0.16	0.13	0.23	16.11	73.20	0.01
13	Өвөрхангай	35533	0.23	0.09	0.10	22.58	61.63	0.00
14	Өмнөговь	35140	0.38	0.06	0.52	15.11	51.69	4.64
15	Сүхбаатар	16549	1.01	0.17	0.30	29.43	36.12	0.00
16	Сэлэнгэ	33965	0.13	0.01	0.05	27.86	11.24	0.22
17	Төв	18061	0.04	0.01	0.01	32.30	23.75	0.00
18	Увс	50453	0.39	0.21	0.30	13.91	36.16	0.03
19	Ховд	49888	0.14	0.09	0.07	16.37	43.78	3.90
20	Хөвсгөл	43916	0.05	0.08	0.13	23.63	57.56	4.03
21	Хэнтий	23232	0.19	0.05	0.03	10.19	50.19	10.90
22	Аймгийн дундаж	726808	0.22	0.14	0.19	18.96	47.16	2.80
23	Улаанбаатар	707349	0.13	0.10	0.11	10.52	25.75	2.91
24	Улсын дундаж	1434157	0.17	0.12	0.15	14.80	36.60	2.86

1.3. Эхийн эндэгдэл

Улсын хэмжээнд 2023 оны эхний 9 сарын байдлаар эхийн эндэгдлийн 12 тохиолдол бүртгэгдэж, 100000 амьд төрөлтөд 24.5 ногдож байна. Сүүлийн 10 жилийн дундажаар 100000 амьд төрөлтөд ногдох эхийн эндэгдэл 35.5 байна.

Зураг 1.2 Эхийн эндэгдэл, 100 000 амьд төрөлтөд



1.4. Нялхсын эндэгдэл

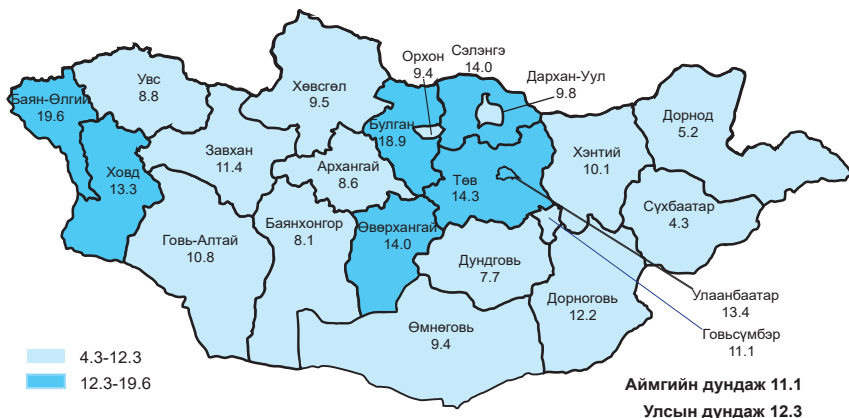
Улсын хэмжээнд 2023 оны эхний 9 сарын байдлаар нялхсын эндэгдлийн 603 тохиолдол бүртгэгдэж, 1000 амьд төрөлтөд 12.3 ногдож байгаа нь өнгөрсөн оны мөн үетэй харьцуулахад 21 тохиолдлоор өссөн үзүүлэлттэй байна. Нялхсын эндэгдлийн 55.4 хувь нь эрэгтэй, 44.6 хувь нь эмэгтэй хүүхэд байна. Нялхсын эндэгдлийн 64.0 хувийг нярайн эндэгдэл эзэлж байгаа ба 1000 амьд төрөлтөд ногдох нярайн эндэгдэл 7.9 байна. Нярайн эндэгдлийн нийт 386 тохиолдлын 254 буюу 65.8 хувь нь эрт үеийн эндэгдэл, 132 буюу 34.2 хувийг хожуу үеийн эндэгдэл тус тус эзэлж байна.

Зураг 1.3 Нялхсын эндэгдэл, 1000 амьд төрөлтөд



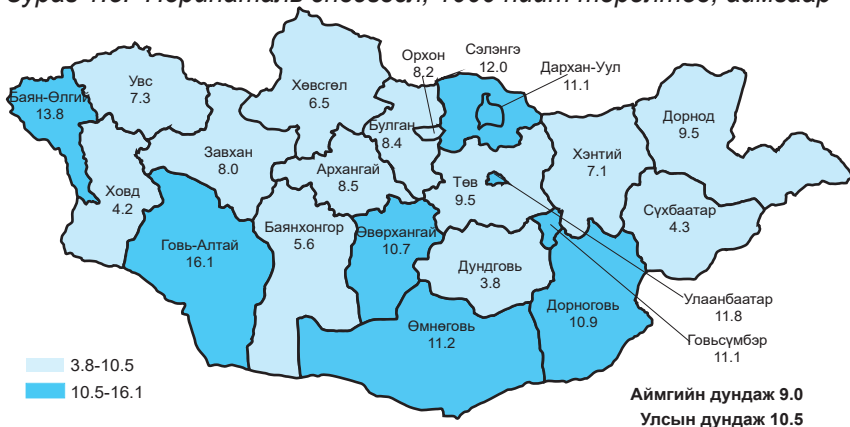
2023 оны эхний 9 сарын байдлаар 1000 амьд төрөлтөд ногдох нялхсын эндэгдлийг аймгуудаар харьцуулбал: Баян-Өлгий (19.6), Булган (18.9), Төв (14.3), Өвөрхангай (14.0), Сэлэнгэ (14.0), Ховд (13.3) аймгуудад болон Улаанбаатар хотод (13.4) улсын дундаж үзүүлэлтээс өндөр байна.

Зураг 1.4 Нялхсын эндэгдэл, 1000 амьд төрөлтөд, аймгаар



Нялхсын эндэгдлийг шалтгаанаар авч үзвэл: Перинаталь үеийн эмгэг 57.9 хувь, төрөлхийн хөгжлийн гажиг 15.4 хувь, амьсгалын тогтолцооны эмгэг 10.1 хувийг тус тус эзэлж байна.

Зураг 1.5. Перинаталь эндэгдэл, 1000 нийт төрөлтөд, аймгаар



1.5. Тав хүртэлх насны хүүхдийн эндэгдэл

Улсын хэмжээнд 2023 оны эхний 9 сарын байдлаар тав хүртэлх насны хүүхдийн эндэгдлийн 732 тохиолдол бүртгэгдэж, 1000 амьд төрөлтөд 14.9 ногдож байгаа нь өмнөх оны мөн үетэй харьцуулахад 1 тохиолдлоор өссөн байна. Тав хүртэлх насандаа эндсэн хүүхдийн 410 тохиолдол буюу 56.0 хувь нь эрэгтэй, 322 тохиолдол буюу 44.0 хувь нь эмэгтэй хүүхэд байна. Нийт тохиолдлын 23.9 хувь нь эмнэлгээс гадуур, 76.1 хувь нь эмнэлэгт нас барсан ба үүнээс хоног болоогүй нас баралт 23.3 хувийг эзэлж байна.

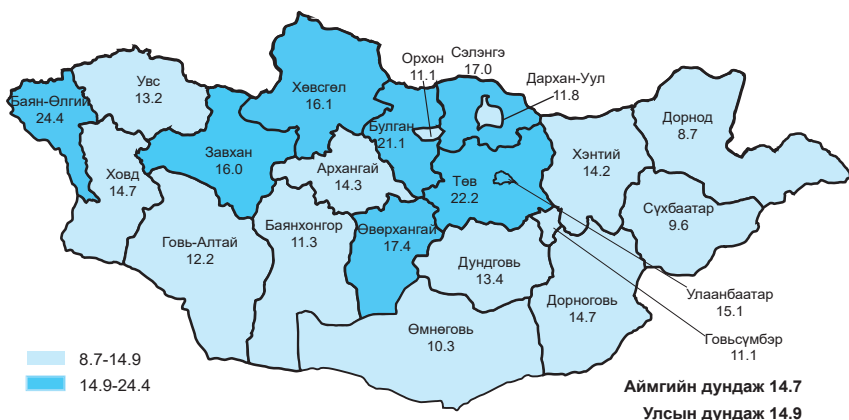
Зураг 1.6 Хүүхдийн эндэгдэл, 1000 амьд төрөлтөд



Шалтгаанаар авч үзвэл: Нийт эндэгдлийн 86.6 хувь нь өвчнөөр, 13.4 хувь нь осол, гэмтлийн улмаас эндсэн байна. Перинаталь үед үүссэн эмгэг 47.7 хувь, төрөлхийн хөгжлийн гажиг 14.2 хувь, амьсгалын тогтолцооны эмгэг 11.5 хувийг тус тус эзэлж байна.

Аймгуудаар харьцуулбал: 1000 амьд төрөлтөд ногдох тав хүртэлх насны хүүхдийн эндэгдэл Баян-Өлгий (24.4), Төв (22.2), Булган (21.1), Өвөрхангай (17.4), Сэлэнгэ (17.0), Хөвсгөл (16.1), Завхан (16.0) аймгуудад болон Улаанбаатар хотод (15.1) улсын дундаж үзүүлэлтээс өндөр байна.

Зураг 1.7. Тав хүртэлх насны хүүхдийн эндэгдэл, 1000 амьд төрөлтөд, аймгаар



2. ЭМНЭЛГИЙН ТУСЛАМЖ ҮЙЛЧИЛГЭЭНИЙ ҮЗҮҮЛЭЛТ

2.1 Амбулаторийн тусламж үйлчилгээ

Улсын хэмжээнд 2023 оны эхний 9 сарын байдлаар нийт 16486002 эмчийн үзлэг хийгдсэнээс 23.8 хувийг урьдчилан сэргийлэх үзлэг, 61.3 хувийг өвчний учир амбулаторт, 5.9 хувийг идэвхитэй хяналтын үзлэг, 9.0 хувийг гэрийн үзлэг тус тус эзэлж байна. Нэг их эмчид ногдох үзлэгийн тоо 1179 байна.

Өмнөх оны мөн үетэй харьцуулахад өвчний учир амбулаторийн үзлэг 1.1, урьдчилан сэргийлэх үзлэг 0.8 хувиар өсөж, идэвхитэй хяналт 1.3, гэрийн үзлэг 0.6 хувиар тус тус буурсан байна.

Хүснэгт 2.1 Эмчийн үзлэг, эмнэлгийн төрлөөр, хувиар

№	Аймаг/хот	Багийн бага эмч	Сумын бага эмч	Сумын эх баригч бага эмч	Сумын их эмч	Аймаг, дүүргийн нэгдсэн эмнэлэг	Өрхийн эмчийн үзлэг	Бусад
А	Б	1	2	3	4	5	6	7
1	Архангай	12.7	3.0	3.1	19.5	41.4	16.8	3.4
2	Баян-Өлгий	10.0	1.2	2.5	14.2	44.2	23.8	4.1
3	Баянхонгор	10.6	2.2	3.0	11.8	51.0	19.5	1.9
4	Булган	7.9	2.8	5.0	17.2	56.1	9.3	1.6
5	Говь-Алтай	7.9	0.3	2.6	11.2	53.2	17.5	7.3
6	Говьсүмбэр	0.0	0.0	1.2	6.2	55.6	24.5	12.5
7	Дархан-Уул	1.4	0.2	0.7	4.7	34.7	38.9	19.4
8	Дорноговь	5.4	1.4	1.3	27.1	37.3	19.7	7.8
9	Дорнод	4.0	1.0	3.0	8.2	45.0	34.6	4.2
10	Дундговь	8.9	0.1	3.5	12.8	55.8	16.7	2.1
11	Завхан	6.2	1.3	2.0	30.2	36.0	18.6	5.7
12	Орхон	0.0	0.0	0.0	1.2	26.3	47.4	25.1
13	Өвөрхангай	5.5	0.6	2.3	9.5	58.1	18.2	5.8
14	Өмнөговь	2.8	1.0	2.6	17.5	42.3	20.9	12.9
15	Сүхбаатар	10.7	3.1	3.8	13.9	49.1	17.9	1.7
16	Сэлэнгэ	0.4	6.2	4.0	12.0	51.7	19.1	6.6
17	Төв	15.2	2.1	4.9	14.1	46.2	14.6	2.9
18	Увс	7.6	1.3	3.4	17.5	49.2	16.9	4.1
19	Ховд	7.7	1.1	1.4	12.2	48.4	25.4	3.9
20	Хөвсгөл	9.7	2.6	5.0	14.2	44.0	18.1	6.4
21	Хэнтий	2.1	2.4	3.2	35.0	33.7	19.1	4.6
22	Аймгийн дундаж	6.0	1.6	2.6	13.9	43.8	24.0	8.2
23	Улаанбаатар	0.0	0.0	0.0	0.4	23.6	30.1	45.9
24	Улсын дундаж	2.3	0.6	1.0	5.5	31.2	27.8	31.6

2.2 Халдварт бус өвчний эрт илрүүлэг үзлэгийн мэдээлэл

Улсын хэмжээнд 2023 оны эхний 9 сарын байдлаар артерийн гипертензи эрт илрүүлэг үзлэгт 18-аас дээш насны нийт 901000 (42.3%) хүн хамрагдсан бөгөөд 38.9 хувь нь эрэгтэй, 61.1 хувь нь эмэгтэй байна. Үр дүнгийн үзүүлэлтээр нийт үзлэгийн 1.2 хувь нь артерийн гипертензи онош батлагдсан байна. Чихрийн шижин өвчний эрт илрүүлэг үзлэгт 35-аас дээш насны нийт 755174 (57.9%) хүн хамрагдсанаас 38.7 хувь нь эрэгтэй, 61.3 хувь нь эмэгтэй байна. Үр дүнгийн үзүүлэлтээр 0.2 хувьд нь чихрийн шижин өвчний онош батлагдсан байна. Элэгний хорт хавдрын эрт илрүүлэг үзлэгт 40-65 насны 174397 (19.6%) хүн хамрагдсанаас 36 тохиолдолд хорт хавдар оношлогдсон байна.

2.3 Жирэмсний хяналт

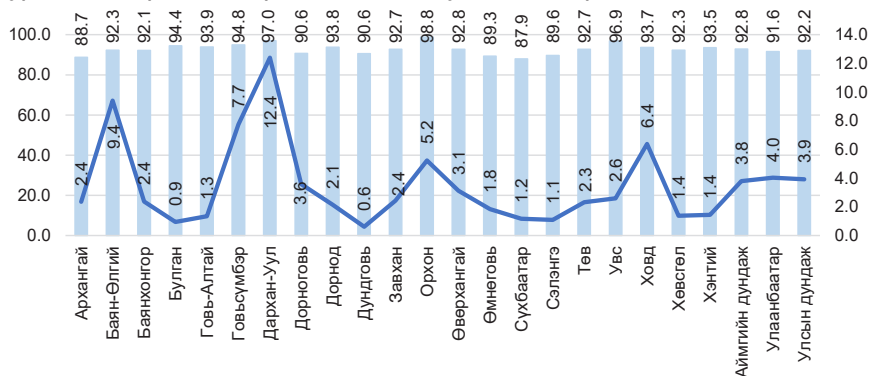
Улсын хэмжээнд 2023 оны эхний 9 сарын байдлаар жирэмсний хяналтад шинээр 46313 эмэгтэйчүүд хамрагдсан ба 92.2 хувь нь эхний 3 сартайд, 7.1 хувь нь 4-6 сартайд, 0.7 хувь нь 7 ба түүнээс дээш сартайд хяналтад орсон байна. Хяналтад орсон жирэмсэн эмэгтэйчүүдийн 95.5 хувь нь цусны шинжилгээнд хамрагдсанаас 3.9 хувь нь цус багадалттай байна.

Шинээр хяналтад хамрагдсан жирэмсэн эмэгтэйчүүдээс трихомониаз илрүүлэх шинжилгээнд 92.4 хувь, заг хүйтэн илрүүлэх шинжилгээнд 92.2 хувь, тэмбүү илрүүлэх шинжилгээнд 98.7 хувь, ХДХВ/ДОХ илрүүлэх шинжилгээнд 98.7 хувь нь хамрагдсан байна.

Хүснэгт 2.2 Жирэмсний хяналт, хувиар

№	Аймаг/хот	Хяналтад авсан хувь			6 ба түүнээс дээш удаа хяналтад хамрагдаж төрсөн	Цус багадалттай жирэмсэн эмэгтэйчүүд
		Эхний 3 сартайд	4-6 сартайд	7 ба түүнээс дээш сартайд		
А	Б	1	2	3	4	5
1	Архангай	88.7	10.3	1.0	79.7	2.4
2	Баян-Өлгий	92.3	7.5	0.2	76.3	9.4
3	Баянхонгор	92.1	6.9	1.0	93.6	2.4
4	Булган	94.4	5.2	0.4	84.1	0.9
5	Говь-Алтай	93.9	5.9	0.2	79.5	1.3
6	Говьсүмбэр	94.8	4.1	1.0	90.3	7.7
7	Дархан-Уул	97.0	2.8	0.1	77.2	12.4
8	Дорноговь	90.6	8.4	1.0	85.8	3.6
9	Дорнод	93.8	6.0	0.3	84.5	2.1
10	Дундговь	90.6	8.2	1.2	91.5	0.6
11	Завхан	92.7	7.0	0.3	85.3	2.4
12	Орхон	98.8	1.2	0.0	60.8	5.2
13	Өвөрхангай	92.8	6.3	0.9	71.1	3.1
14	Өмнөговь	89.3	9.8	0.9	95.8	1.8
15	Сүхбаатар	87.9	11.3	0.8	96.9	1.2
16	Сэлэнгэ	89.6	9.5	0.8	89.5	1.1
17	Төв	92.7	6.8	0.4	91.7	2.3
18	Увс	96.9	2.7	0.4	62.1	2.6
19	Ховд	93.7	5.7	0.6	95.3	6.4
20	Хөвсгөл	92.3	7.3	0.5	73.3	1.4
21	Хэнтий	93.5	5.8	0.7	75.1	1.4
22	Аймгийн дундаж	92.8	6.6	0.6	80.6	3.8
23	Улаанбаатар	91.6	7.6	0.8	80.6	4.0
24	Улсын дундаж	92.2	7.1	0.7	80.6	3.9

Зураг 2.1 Жирэмсний эрт хяналтын хувь, аймгаар



Хүснэгт 2.3 Шинээр хяналтад хамрагдсан жирэмсэн эмэгтэйчүүдийн БЗДХ-ын шинжилгээний үзүүлэлт

№	Аймаг/хот	Трихомониаз	Үүнээс: Эерэг	Заг хүйтэн	Үүнээс: Эерэг	Тэмбүү	Үүнээс: Эерэг
1	Архангай	699	0	699	0	975	22
2	Баян-Өлгий	1384	4	1384	0	1748	0
3	Баянхонгор	1024	59	1024	1	1097	25
4	Булган	491	14	491	0	529	5
5	Говь-Алтай	460	1	458	0	600	5
6	Говьсүмбэр	194	4	194	0	194	2
7	Дархан-Уул	1404	33	1404	3	1404	18
8	Дорноговь	891	8	891	3	1034	8
9	Дорнод	660	8	660	4	1091	22
10	Дундговь	460	0	386	0	489	1
11	Завхан	573	1	573	2	695	5
12	Орхон	1206	21	1206	0	1206	8
13	Өвөрхангай	1253	0	1253	0	1474	10
14	Өмнөговь	1106	0	1106	0	1228	2
15	Сүхбаатар	854	23	854	1	854	2
16	Сэлэнгэ	1036	17	1002	1	1197	11
17	Төв	749	24	748	0	906	13
18	Увс	805	7	851	2	1079	3
19	Ховд	1136	0	1117	0	1204	2
20	Хөвсгөл	1392	8	1392	24	1440	12
21	Хэнтий	754	11	753	0	979	7
22	Аймгийн дүн	18531	243	18446	41	21423	183
23	Улаанбаатар	24258	307	24258	44	24309	524
24	Улсын дүн	42789	550	42704	85	45732	707

2.4 Үр хөндөлт

Улсын хэмжээнд 2023 оны эхний 9 сарын байдлаар нийт 9348 эмэгтэйчүүд үр хөндөх мэс ажилбарыг хийлгэсэн байна. Өмнөх оны мөн үеэс 336 тохиолдлоор буурсан үзүүлэлттэй байна.

Нийт үр хөндөлтийн 302 тохиолдол буюу 3.2 хувийг хожуу үр хөндөлт, 435 тохиолдол буюу 4.7 хувийг өсвөр насны үр хөндөлт эзэлж байна.

Хүснэгт 2.4 Үр хөндөлтийн түвшин

№	Аймаг/хот	Үр хөндөлтийн тоо			Үр хөндөлтийн харьцаа (1000 амьд төрөлтөд)		
		2022 он	2023 он	5 жилийн дундаж	2022 он	2023 он	5 жилийн дундаж
1	Архангай	145	103	187	149.2	98.4	160.9
2	Баян-Өлгий	80	113	85	38.9	54.0	39.5
3	Баянхонгор	100	52	169	81.5	42.1	120.6
4	Булган	36	41	54	75.5	86.3	95.7
5	Говь-Алтай	29	32	47	38.1	43.2	50.4
6	Говьсүмбэр	6	19	28	22.0	70.4	89.3
7	Дархан-Уул	445	375	441	308.4	245.3	268.6
8	Дорноговь	246	258	252	274.9	315.0	259.6
9	Дорнод	210	116	270	183.2	100.7	203.3
10	Дундговь	60	90	74	121.0	172.7	120.9
11	Завхан	17	9	28	20.9	10.3	29.3
12	Орхон	322	168	159	190.4	98.5	86.4
13	Өвөрхангай	120	120	124	82.2	80.2	73.8
14	Өмнөговь	348	321	442	382.8	300.8	390.7
15	Сүхбаатар	68	77	73	84.1	82.3	76.6
16	Сэлэнгэ	3	27	20	3.0	27.0	16.8
17	Төв	87	46	57	147.7	73.0	76.3
18	Увс	143	179	200	118.5	131.6	143.8
19	Ховд	8	31	26	6.1	21.7	17.0
20	Хөвсгөл	30	22	33	17.6	13.1	17.1
21	Хэнтий	56	46	62	58.0	46.6	56.4
22	Аймгийн дүн	2559	2245	2832	115.3	97.4	110.9
23	Улаанбаатар	7125	7103	7241	275.2	273.3	257.9
24	Улсын дүн	9684	9348	10073	201.4	190.6	187.9

2.5 Түргэн тусламжийн дуудлага

Улсын хэмжээнд 2023 оны эхний 9 сарын байдлаар 591388 түргэн тусламжийн дуудлага хүлээн авч үйлчилсэнээс 7.0 хувийг алсын, 8.2 хувийг осол, гэмтлийн дуудлага эзэлж байна.

Зураг 2.2 Түргэн тусламжийн дуудлагын тоо



Хүснэгт 2.5 Түргэн тусламжийн дуудлагын тоо

№	Аймаг/хот	Түргэн тусламжийн дуудлага			Бүх дуудлагад эзлэх хувь	Алсын дуудлагын эзлэх хувь	Осол, гэмтлийн дуудлагын эзлэх хувь
		Бүгд	Алсын дуудлага	Осол, гэмтлийн дуудлага			
1	Архангай	11890	2500	410	2.0	21.0	3.4
2	Баян-Өлгий	15042	3313	481	2.5	22.0	3.2
3	Баянхонгор	11356	2684	451	1.9	23.6	4.0
4	Булган	10153	1165	249	1.7	11.5	2.5
5	Говь-Алтай	8690	1461	279	1.5	16.8	3.2
6	Говьсүмбэр	3633	253	117	0.6	7.0	3.2
7	Дархан-Уул	13323	463	1046	2.3	3.5	7.9
8	Дорноговь	12308	1753	505	2.1	14.2	4.1
9	Дорнод	6742	780	328	1.1	11.6	4.9
10	Дундговь	7496	1198	232	1.3	16.0	3.1
11	Завхан	14079	2278	323	2.4	16.2	2.3
12	Орхон	11877	242	602	2.0	2.0	5.1
13	Өвөрхангай	14089	3785	606	2.4	26.9	4.3
14	Өмнөговь	7382	1034	440	1.2	14.0	6.0
15	Сүхбаатар	12283	2392	259	2.1	19.5	2.1
16	Сэлэнгэ	22008	2654	747	3.7	12.1	3.4
17	Төв	10892	3135	508	1.8	28.8	4.7
18	Увс	10207	2955	228	1.7	29.0	2.2
19	Ховд	11385	2409	331	1.9	21.2	2.9
20	Хөвсгөл	13384	2378	537	2.3	17.8	4.0
21	Хэнтий	15381	2405	337	2.6	15.6	2.2
22	Аймгийн дүн	243600	41237	9016	41.2	16.9	3.7
23	Улаанбаатар	347788	101	39660	58.8	0.0	11.4
24	Улсын дүн	591388	41338	48676	100.0	7.0	8.2

2.6 Хэвтэн эмчлүүлэгчдийн тусламж үйлчилгээ

Улсын хэмжээнд 2023 оны эхний 9 сарын байдлаар 764197 үйлчлүүлэгч эмнэлэгт хэвтэн эмчлүүлж, 5235515 ор хоног ашигласан байна. Улсын дунджаар ор ашиглалтын хувь 64.7, дундаж ор хоног 6.9 байна. Өмнөх оны мөн үетэй харьцуулахад хэвтэн эмчлүүлэгч 1890 хүнээр, ор хоног 49263 тохиолдлоор тус тус буурсан байна.

Хүснэгт 2.6 Стационарын тусламж, үйлчилгээний зарим үзүүлэлтүүд

№	Аймаг/хот	Орны тоо	Орны фонд ашиглалт	Орны фонд ашиглалтын хувь	Дундаж ор хоног	Орны эргэлт
1	Архангай	551	174.1	63.8	6.9	25.7
2	Баян-Өлгий	972	185.2	67.9	6.9	27.2
3	Баянхонгор	690	184.4	67.6	7.1	26.5
4	Булган	333	198.7	72.8	7.2	28.2
5	Говь-Алтай	486	156.5	57.3	7.2	22.3
6	Говьсүмбэр	170	197.7	72.4	7.1	28.2
7	Дархан-Уул	844	183.5	67.2	6.9	27.0
8	Дорноговь	550	185.6	68.0	7.1	26.4
9	Дорнод	574	179.1	65.6	6.0	28.4
10	Дундговь	351	159.0	58.2	7.3	22.1
11	Завхан	632	169.5	62.1	6.9	24.8
12	Орхон	907	209.7	76.8	6.8	31.4
13	Өвөрхангай	1054	153.2	56.1	7.1	21.9
14	Өмнөговь	751	109.1	40.0	6.3	17.5
15	Сүхбаатар	525	179.0	65.6	7.8	23.3
16	Сэлэнгэ	822	162.9	59.7	7.1	23.2
17	Төв	579	155.9	57.1	7.4	21.5
18	Увс	558	200.9	73.6	6.7	30.2
19	Ховд	849	187.2	68.6	7.4	25.6
20	Хөвсгөл	997	148.0	54.2	6.7	23.0
21	Хэнтий	588	192.7	70.6	7.5	26.1
22	Аймгийн дүн	13783	173.1	63.4	7.0	25.1
23	Улаанбаатар	15846	179.9	65.9	6.7	27.0
24	Улсын дүн	29629	176.7	64.7	6.9	26.1

3. ХҮН АМЫН НАС БАРАЛТ

2023 оны эхний 9 сарын байдлаар улсын хэмжээнд нас баралтын 12921 тохиолдол бүртгэгдсэн нь өнгөрсөн оны мөн үеэс 432 тохиолдлоор буурсан байна.

Нийт нас баралтын 8025 тохиолдол буюу 62.1 хувь нь эрэгтэй, 4896 буюу 37.9 хувь нь эмэгтэй байна. Нийт нас баралтын 31.8 хувь нь эмнэлэгт нас барсан бөгөөд үүнээс 989 тохиолдол буюу 24.1 хувийг хоног болоогүй нас баралт эзэлж байна. Эмнэлэгт хоног болоогүй нас баралт өмнөх оны мөн үеэс 19 тохиолдлоор өссөн байна.

Зураг 3.1 Нас баралт, /бодит тоогоор/



Нас баралтын түвшин 1000 хүн амд 3.9 байна. Нас баралтын 4.7 хувийг нэг хүртэлх насны хүүхдийн эндэгдэл, 5.7 хувийг тав хүртэлх насны хүүхдийн эндэгдэл эзэлж байна.

Осол гэмтэл, гадны шалтгаант нас баралтын 2232 тохиолдол бүртгэгдэж, нийт нас баралтын 17.3 хувийг эзэлж байна. Өмнөх оны мөн үеэс 202 тохиолдлоор буурсан бөгөөд 10000 хүн амд ногдох осол гэмтэл, гадны шалтгаант нас баралт 6.7 байна.

Хүснэгт 3.1 Осол гэмтэл, гадны шалтгаант нас баралтад эзлэх хувь

№	Аймаг/хот	Амиа хорлолт	Бусдад хорлогдсон	Үйлдвэрийн осол	Зам тээврийн осол	Бусад осол	Тодорхойгүй
A	Б	1	2	3	4	5	6
1	Архангай	23.5	3.7	0.0	34.6	38.3	0.0
2	Баян-Өлгий	11.8	0.0	0.0	35.3	50.0	2.9
3	Баянхонгор	20.4	2.0	0.0	32.7	44.9	0.0
4	Булган	35.0	2.5	0.0	22.5	40.0	0.0
5	Говь-Алтай	35.7	0.0	0.0	17.9	46.4	0.0
6	Говьсүмбэр	14.3	7.1	0.0	42.9	35.7	0.0
7	Дархан-Уул	23.7	2.6	0.0	7.9	65.8	0.0
8	Дорноговь	14.9	6.0	4.5	38.8	35.8	0.0
9	Дорнод	12.2	2.4	0.0	31.7	53.7	0.0
10	Дундговь	16.7	5.6	5.6	27.8	44.4	0.0
11	Завхан	20.7	10.3	0.0	34.5	34.5	0.0
12	Орхон	14.7	11.8	2.9	2.9	67.6	0.0
13	Өвөрхангай	34.0	3.8	1.9	20.8	39.6	0.0
14	Өмнөговь	28.6	2.9	0.0	40.0	28.6	0.0
15	Сүхбаатар	21.7	0.0	2.2	34.8	41.3	0.0
16	Сэлэнгэ	21.6	2.0	0.0	21.6	54.9	0.0
17	Төв	15.9	3.7	7.3	42.7	30.5	0.0
18	Увс	31.8	0.0	0.0	29.5	38.6	0.0
19	Ховд	35.5	3.2	0.0	41.9	19.4	0.0
20	Хөвсгөл	30.9	5.9	0.0	14.7	48.5	0.0
21	Хэнтий	23.3	3.3	1.7	31.7	40.0	0.0
22	Аймгийн дундаж	23.2	3.6	1.5	29.3	42.3	0.1
23	Улаанбаатар	12.8	8.1	0.6	7.3	65.5	5.7
24	Улсын дундаж	17.2	6.2	1.0	16.6	55.7	3.4

4. ЭМГЭГ СУДЛАЛЫН ШИНЖИЛГЭЭ

2023 оны эхний 9 сарын байдлаар аймаг хотын нэгдсэн эмнэлгүүдэд нас баралтын 3277 тохиолдол бүртгэгдсэнээс 57.4 хувьд нь эмгэг судлалын болон шүүх эмнэлгийн задлан шинжилгээ хийгдсэн байна.

Задлан шинжилгээний хувь Дорнод, Өвөрхангай, Төв, Баян-Өлгий, Хөвсгөл, Дундговь, Дорноговь, Хэнтий, Завхан, Говьсүмбэр, Дархан-Уул аймгуудад аймгийн дундаж үзүүлэлтээс 0.2-16.3 хувиар доогуур үзүүлэлттэй байна. Улсын хэмжээнд үндсэн оношийн зөрүү 98 тохиолдол бүртгэгдэж, оношийн зөрүүний хувь 5.6 байна.

Хүснэгт 4.1 Эмгэг судлалын шинжилгээний үзүүлэлт, аймаар

№	Аймаг/хот	Эдийн шинжилгээ	Эсийн шинжилгээ	Аймаг, хотын нэгдсэн эмнэлэгт бүртгэгдсэн нас баралт	Аймаг, хотын нэгдсэн эмнэлэгт хийгдсэн задлан шинжилгээ		Аймаг, хотын нэгдсэн эмнэлгийн амьгүй төрөлт	Амьгүй төрөлтөд хийгдсэн задлан шинжилгээ	Задлан шинжилгээ хийгээгүй	Задлан шинжилгээний хувь	Оношийн зөрүү /гоо/	Оношийн зөрүүний хувь
					Эмгэг судлалын	Шүүх эмнэлгийн						
1	Архангай	1277	2194	39	22	2	5	5	15	65.9%	0	0.0%
2	Баян-Өлгий	124	278	40	18	2	7	5	20	53.2%	4	17.4%
3	Баянхонгор	562	2685	49	31	3	2	1	15	68.6%	8	25.0%
4	Булган	250	1725	14	7	1	2	2	6	62.5%	1	11.1%
5	Говь-Алтай	714	784	16	13	1	7	7	2	91.3%	0	0.0%
6	Говьсүмбэр	53	87	19	3	5	0	0	11	42.1%	0	0.0%
7	Дархан-Уул	1064	4315	137	40	8	9	9	89	39.0%	1	2.0%
8	Дорноговь	1232	2263	49	23	1	1	1	25	50.0%	0	0.0%
9	Дорнод	885	3295	62	25	7	5	5	30	55.2%	0	0.0%
10	Дундговь	455	1625	29	13	2	0	0	14	51.7%	0	0.0%
11	Завхан	348	1120	32	9	4	0	1	19	43.8%	2	20.0%
12	Орхон	1817	2252	77	37	9	6	6	31	62.7%	6	14.0%
13	Өвөрхангай	1112	3973	49	24	1	4	4	24	54.7%	4	14.3%
14	Өмнөговь	146	391	10	5	1	3	3	4	69.2%	1	12.5%
15	Сүхбаатар	565	2850	30	15	5	3	3	10	69.7%	3	16.7%
16	Сэлэнгэ	333	2507	29	18	0	1	1	11	63.3%	0	0.0%
17	Төв	603	1750	51	27	0	1	1	24	53.8%	0	0.0%
18	Увс	1402	3616	32	18	0	6	6	14	63.2%	2	8.3%
19	Ховд	928	2276	26	17	1	2	2	8	71.4%	2	10.5%
20	Хөвсгөл	948	4460	66	27	5	6	6	34	52.8%	0	0.0%
21	Хэнтий	482	2022	56	14	10	4	4	32	46.7%	0	0.0%
22	Аймгийн дүн	15300	46468	912	406	68	74	72	438	55.4%	34	7.1%
23	Улаанбаатар	49627	25207	2365	1111	208	153	147	1046	58.2%	64	5.1%
24	Улсын дүн	64927	71675	3277	1517	276	227	219	1484	57.4%	98	5.6%

5. ХАЛДВАРТ ӨВЧИН

Улсын хэмжээнд 2023 оны эхний 9 сарын байдлаар 28 төрлийн 32445 халдварт өвчний тохиолдол бүртгэгдэж, 10000 хүн амд 93.8 ногдож байна. Өмнөх оны мөн үеэс 270656 тохиолдлоор буюу 10000 хүн амд ногдох өвчлөл 795.1-оор буурсан байна.

10 000 хүн амд ногдох халдварт өвчнийг аймгуудаар харьцуулбал: Дорнод (239.7), Дорноговь (184.3), Өмнөговь (171.4), Говьсүмбэр (136.6), Сэлэнгэ (134.1), Дархан-Уул (108.6), Сүхбаатар (104.3), Төв (100.6) аймгуудад болон Улаанбаатар хотод (98.8) улсын дундаж үзүүлэлтээс 4.9-145.8 өндөр байна.

Хүснэгт 5.1 Халдварт өвчний тохиолдол, нас баралт, төрлөөр

№	Халдварт өвчний төрөл	Өвчлөл			Нас баралт		
		2022 он	2023 он	Өсөлт/ Бууралт	2022 он	2023 он	Өсөлт/ Бууралт
1	Амьсгалын замын халдварт өвчин	3415	12258	8843	52	36	-16
2	Бэлгийн замаар дамжих халдварт өвчин	7944	7723	-221	5	3	-2
3	Гэдэсний халдварт өвчин	2509	6393	3884	1	1	0
4	Зоонозын халдварт өвчин	177	243	66	0	4	4
5	Цусаар дамжих халдварт өвчин	152	169	17	1	7	6
6	Бусад халдварт өвчин	288904	5659	-283245	140	8	-132
7	Нийт халдварт өвчин	303101	32445	-270656	199	59	-140

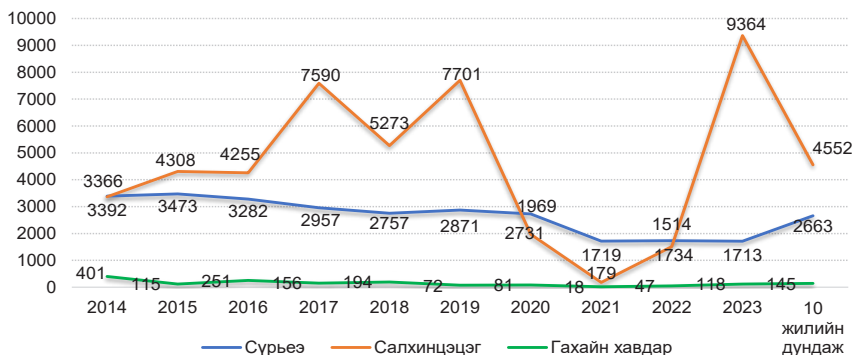
5.1. Халдварт өвчний нас баралт

Улсын хэмжээнд 2023 оны эхний 9 сарын байдлаар халдварт өвчний нас баралтын нийт 59 тохиолдол бүртгэгдсэнээс сүрьеэ (36), вируст гепатит (7), коронавируст халдвар (4), нярайн бактерт үжил (3), төрөлхийн тэмбүү (3), хачигт энцеофалит (3), хумхаа (1) сальмонеллэс (1), тарваган тахал (1) тохиолдол тус тус бүртгэгдсэн байна.

5.2. Амьсгалын замын халдварт өвчин

2023 оны эхний 9 сарын байдлаар улсын хэмжээнд амьсгалын замын халдварт өвчний 12258 тохиолдол бүртгэгдэж, нийт халдварт өвчний 37.8 хувийг эзэлж байна. Амьсгалын замын халдварт өвчин өмнөх оноос 8843 тохиолдлоор өссөн байна.

Зураг 5.1 Амьсгалын замын халдварт өвчний тохиолдол

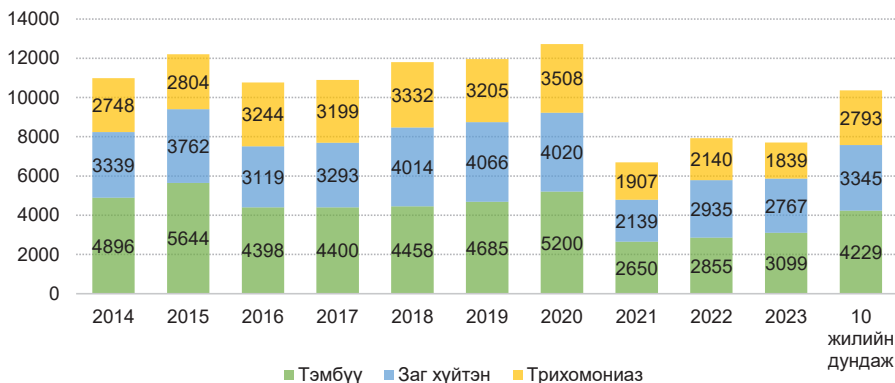


5.3. Бэлгийн замаар дамжих халдварт өвчин

2023 оны эхний 9 сарын байдлаар улсын хэмжээнд бэлгийн замаар дамжих халдварт өвчний 7723 тохиолдол бүртгэгдсэн нь нийт халдварт өвчний 23.8 хувийг эзэлж байна. Өмнөх оны мөн үеэс 221 тохиолдлоор буурсан байна.

Бэлгийн замаар дамжих халдварт өвчний 40.1 хувийг тэмбүү, 35.8 хувийг заг хүйтэн, 23.8 хувийг трихомониаз, 0.3 хувийг ХДХВ/ДОХ тус тус эзэлж байна. Өнгөрсөн оны мөн үетэй харьцуулахад тэмбүүгийн өвчлөл 244 тохиолдлоор өссөн ба 10000 хүн амд ногдох тэмбүүгийн өвчлөл Архангай (19.0), Говьсүмбэр (11.7), Баянхонгор (11.2), Өвөрхангай (9.4), Дорнод (9.3) аймгууд болон Улаанбаатар хотод (11.7) улсын дундаж үзүүлэлтээс 0.3-10.0 өндөр байна.

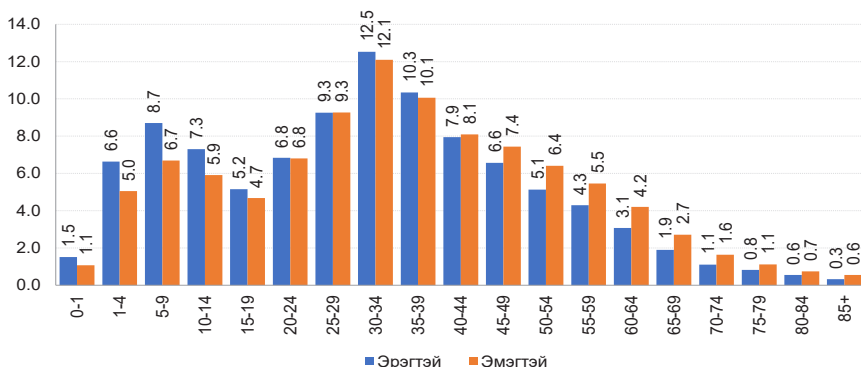
Зураг 5.2 Бэлгийн замаар дамжих халдварт өвчний тохиолдол



5.4. Коронавируст халдвар /COVID-19/

2020 оны 3 сард Монгол Улсад шинэ коронавируст халдварын анхны тохиолдол гадаадаас зөөвөрлөгдөн ирж бүртгэгдсэнээс хойш 869047 тохиолдол бүртгэгдэж, 10000 хүн амд 2513.5 ногдож байна. Үүнээс 2023 оны эхний 9 сарын байдлаар 4620 тохиолдол буюу нийт халдварын 0.5 хувь бүртгэгдсэн байна.

Зураг 5.3 Коронавируст халдварын өвчлөл, /хүйс, насны бүлгээр/



Нийт тохиолдлын 0.1 хувь нь гадаадаас зөөвөрлөгдсөн, 99.9 хувь нь дотоодын халдвар, 42.6 хувь нь эмчлэгдэж, эмнэлгээс гарсан байна. Коронавируст халдварын шалтгаант нас баралт 2128 тохиолдол бүртгэгдсэн байна.

Зураг 5.4 Коронавируст халдварын өвчлөл, 10 000 хүн амд



Эх, хүүхдийн эрүүл мэндийн үзүүлэлт, 2022, 2023 оны эхний 9 сарын байдлаар

Аймаг хот	Төрсөн эх			Амьд төрсөн хүүхэд			Амьгүй төрсөн хүүхэд	
	2022 онд	2023 онд	5 жилийн дундаж	2022 онд	2023 онд	5 жилийн дундаж	2022 онд	2023 онд
	1. Архангай	970	1045	1159	972	1047	1163	4
2. Баян-Өлгий	2050	2074	2145	2055	2092	2156	17	15
3. Баянхонгор	1222	1225	1396	1227	1236	1405	7	3
4. Булган	478	473	559	477	475	562	2	2
5. Говь-Алтай	760	738	918	761	740	925	3	7
6. Говьсүмбэр	276	269	312	273	270	314	3	0
7. Дархан-Уул	1431	1527	1630	1443	1529	1641	9	9
8. Дорноговь	889	817	966	895	819	972	1	3
9. Дорнод	1138	1144	1320	1146	1152	1327	8	8
10. Дундговь	495	518	607	496	521	611	3	0
11. Завхан	801	871	957	812	874	963	1	3
12. Орхон	1678	1702	1833	1691	1705	1844	10	6
13. Өвөрхангай	1463	1488	1676	1459	1496	1681	9	5
14. Өмнөговь	903	1068	1129	909	1067	1132	3	8
15. Сүхбаатар	811	932	954	809	936	958	4	4
16. Сэлэнгэ	992	993	1163	996	999	1170	7	5
17. Төв	581	623	744	589	630	747	5	2
18. Увс	1200	1349	1386	1207	1360	1392	7	6
19. Ховд	1297	1417	1531	1301	1430	1541	4	2
20. Хөвсгөл	1696	1675	1917	1706	1682	1924	7	7
21. Хэнтий	960	981	1093	966	987	1099	3	4
АЙМГИЙН ДҮН	22091	22929	25394	22190	23047	25527	117	105
22. Улаанбаатар	25653	25803	27832	25894	25986	28079	152	157
Улсын дүн	47744	48732	53226	48084	49033	53606	269	262

Эхийн эндэгдэл, 2022, 2023 оны эхний 9 сарын байдлаар

Аймаг хот	Эхийн эндэгдэл /бодит тоо/		Эхийн эндэгдэл /100 000 амьд төрөлтөд/		
	2022 онд	2023 онд	2022 онд	2023 онд	5 жилийн дундаж
1. Архангай	0	0	0.0	0.0	68.8
2. Баян-Өлгий	2	0	97.3	0.0	74.2
3. Баянхонгор	1	0	81.5	0.0	28.5
4. Булган	0	0	0.0	0.0	0.0
5. Говь-Алтай	0	0	0.0	0.0	0.0
6. Говьсүмбэр	0	0	0.0	0.0	0.0
7. Дархан-Уул	0	0	0.0	0.0	0.0
8. Дорноговь	1	1	111.7	122.1	61.7
9. Дорнод	0	0	0.0	0.0	45.2
10. Дундговь	0	0	0.0	0.0	0.0
11. Завхан	0	0	0.0	0.0	20.8
12. Орхон	0	0	0.0	0.0	10.8
13. Өвөрхангай	0	0	0.0	0.0	35.7
14. Өмнөговь	0	0	0.0	0.0	0.0
15. Сүхбаатар	1	0	123.6	0.0	41.7
16. Сэлэнгэ	0	0	0.0	0.0	51.3
17. Төв	1	0	169.8	0.0	53.5
18. Увс	0	0	0.0	0.0	0.0
19. Ховд	2	0	153.7	0.0	77.9
20. Хөвсгөл	1	0	58.6	0.0	41.6
21. Хэнтий	1	0	103.5	0.0	18.2
АЙМГИЙН ДҮН	10	1	45.1	4.3	33.7
22. Улаанбаатар	8	11	30.9	42.3	48.4
УЛСЫН ДҮН	18	12	37.4	24.5	41.4

Төрсөн хүүхдийн мэдээ, 2023 оны эхний 9 сарын байдлаар

Аймаг хот	Амьд төрсөн хүүхэд						Амьгүй төрөлтийн түвшин /1000 нийт төрөлтөд/	
	Бүгд	Эрэгтэй	Эмэгтэй	Төрөөд 1 цагийн дотор хөхөө амласан хүүхдийн эзлэх хувь	2500 граммаас доош жинтэй төрсөн хүүхдийн эзлэх хувь	Амьгүй төрөлтийн түвшин /1000 нийт төрөлтөд/		
						2022 онд	2023 онд	
1. Архангай	1047	556	491	94.8	5.3	4.1	5.7	
2. Баян-Өлгий	2092	1090	1002	99.3	5.3	8.2	7.1	
3. Баянхонгор	1236	646	590	97.1	4.5	5.7	2.4	
4. Булган	475	246	229	97.9	2.7	4.2	4.2	
5. Говь-Алтай	740	406	334	98.8	4.1	3.9	9.4	
6. Говьсүмбэр	270	143	127	96.7	3.0	10.9	0.0	
7. Дархан-Уул	1529	799	730	97.5	2.3	6.2	5.9	
8. Дорноговь	819	405	414	98.7	2.9	1.1	3.6	
9. Дорнод	1152	595	557	99.7	3.4	6.9	6.9	
10. Дундговь	521	263	258	98.8	1.7	6.0	0.0	
11. Завхан	874	414	460	98.6	4.0	1.2	3.4	
12. Орхон	1705	880	825	99.5	3.9	5.9	3.5	
13. Өвөрхангай	1496	770	726	97.1	4.3	6.1	3.3	
14. Өмнөговь	1067	536	531	98.6	3.0	3.3	7.4	
15. Сүхбаатар	936	491	445	95.1	3.3	4.9	4.3	
16. Сэлэнгэ	999	524	475	96.4	3.5	7.0	5.0	
17. Төв	630	331	299	99.0	2.1	8.4	3.2	
18. Увс	1360	673	687	96.5	3.2	5.8	4.4	
19. Ховд	1430	712	718	99.0	3.4	3.1	1.4	
20. Хөвсгөл	1682	856	826	97.0	2.8	4.1	4.1	
21. Хэнтий	987	492	495	99.1	2.5	3.1	4.0	
Аймгийн дүн	23047	11828	11219	97.9	3.6	5.2	4.5	
22. Улаанбаатар	25986	13372	12614	95.7	5.0	5.8	6.0	
Улсын дүн	49033	25200	23833	96.8	4.3	5.6	5.3	

ХҮҮХДИЙН ЭНДЭГДЭЛ, 2022, 2023 ОНЫ ЭХНИЙ 9 САРЫН БАЙДЛААР

Аймаг хот	Нялхсын эндэгдэл				Нялхсын эндэгдэл /1000 амьд төрөлтөд/				5 хүртэлх насны хүүхдийн эндэгдэл /1000 амьд төрөлтөд/								
	2022 онд		2023 онд		2022 онд		2023 онд		2022 онд		2023 онд		2022 онд		2023 онд		
	онд	дундаж	онд	дундаж	онд	дундаж	онд	дундаж	онд	дундаж	онд	дундаж	онд	дундаж	онд	дундаж	
1. Архангай	13	9	14	13.4	8.6	12.4	8.6	15.1	19.6	16.7	10.5	17	15	21	17.5	14.3	18.1
2. Баян-Өлгий	31	41	36	15.1	19.6	16.7	47	51	45	22.9	13.0	20	14	20	24.4	21.0	14.4
3. Баянхонгор	14	10	15	11.4	8.1	10.5	10.5	18.9	15.7	10	10	10	10	10	21.0	21.1	18.5
4. Булган	5	9	9	10.5	8.9	15.7	15.8	10.8	15.6	18	9	17	9	17	23.7	12.2	18.6
5. Говь-Алтай	12	8	14	15.8	10.8	15.6	11.0	11.1	7.7	4	3	3	3	3	14.7	11.1	9.6
6. Говьсүмбэр	3	3	2	11.0	11.1	7.7	10.4	9.8	9.5	18	18	19	18	19	12.5	11.8	11.7
7. Дархан-Уул	15	15	16	8.9	12.2	9.7	8	9	10.5	5.2	9.8	11	12	12	12.3	14.7	12.3
8. Дорноговь	8	10	9	10.5	5.2	9.8	4	4	8.1	7.7	6.9	4	7	6	8.1	13.4	9.2
9. Дорнод	12	6	13	13.5	11.4	16.4	16	16	3.5	9.4	8.8	14	14	21	17.2	16.0	21.6
10. Дундговь	4	4	4	14.4	14.0	12.3	6	16	3.5	9.4	8.8	7	19	19	4.1	11.1	10.1
11. Завхан	21	21	21	13.2	9.4	14.1	7	7	8.7	4.3	7.1	11	11	11	16.4	17.4	14.5
12. Орхон	7	4	7	10	16	16	10	16	10	15	11	15	11	18	16.5	10.3	15.9
13. Өвөрхангай	21	21	21	10	14	10	10	10	10.0	4.0	8.7	17	17	15	17.1	17.0	11.3
14. Өмнөговь	15	9	11	25.5	14.3	14.2	15	9	11	25.5	14.3	21	14	16	35.7	22.2	13.2
15. Сүхбаатар	18	12	17	14.9	8.8	11.9	20	19	15.4	13.3	15.4	28	21	29	19.9	13.2	15.5
16. Сэлэнгэ	20	19	24	15.4	13.3	15.4	26	16	15.2	9.5	13.8	30	27	35	21.5	14.7	19.1
17. Төв	26	16	27	8.3	10.1	11.8	8	10	8.3	10.1	11.8	13	14	18	17.6	16.1	18.1
18. Увс	8	10	13	12.2	11.1	12.1	309	309	12.2	11.1	12.1	366	339	400	13.5	14.2	16.2
19. Ховд	271	256	343	12.0	13.4	12.2	343	343	12.0	13.4	12.2	365	393	394	16.5	14.7	15.7
20. Хөвсгөл	311	347	343	12.1	12.3	12.2	652	652	12.1	12.3	12.2	731	732	793	14.1	15.1	14.0
21. Хэнтий	582	603	652	12.1	12.3	12.2	652	652	12.1	12.3	12.2	731	732	793	15.2	14.9	14.8
Аймгийн дүн	271	256	309	12.2	11.1	12.1	309	309	12.2	11.1	12.1	366	339	400	16.5	14.7	15.7
22. Улаанбаатар	311	347	343	12.0	13.4	12.2	343	343	12.0	13.4	12.2	365	393	394	14.1	15.1	14.0
Улсын дүн	582	603	652	12.1	12.3	12.2	652	652	12.1	12.3	12.2	731	732	793	15.2	14.9	14.8

Хүүхдийн эндэгдэл хүйсээр, 2023 оны эхний 9 сарын байдлаар

Аймаг хот	Нялхсын эндэгдэл			5 хүртэлх насны хүүхдийн эндэгдэл		
	Бүгд	Эрэгтэй	Эмэгтэй	Бүгд	Эрэгтэй	Эмэгтэй
1. Архангай	9	7	2	15	8	7
2. Баян-Өлгий	41	22	19	51	29	22
3. Баянхонгор	10	4	6	14	7	7
4. Булган	9	4	5	10	5	5
5. Говь-Алтай	8	6	2	9	7	2
6. Говьсүмбэр	3	2	1	3	2	1
7. Дархан-Уул	15	10	5	18	12	6
8. Дорноговь	10	7	3	12	8	4
9. Дорнод	6	3	3	10	4	6
10. Дундговь	4	2	2	7	4	3
11. Завхан	10	7	3	14	11	3
12. Орхон	16	9	7	19	12	7
13. Өвөрхангай	21	11	10	26	13	13
14. Өмнөговь	10	6	4	11	7	4
15. Сүхбаатар	4	1	3	9	6	3
16. Сэлэнгэ	14	12	2	17	15	2
17. Төв	9	8	1	14	13	1
18. Увс	12	6	6	18	10	8
19. Ховд	19	10	9	21	11	10
20. Хөвсгөл	16	8	8	27	14	13
21. Хэнтий	10	4	6	14	5	9
Аймгийн дүн	256	149	107	339	203	136
22. Улаанбаатар	347	185	162	393	207	186
Улсын дүн	603	334	269	732	410	322

Нас баралт, 2022, 2023 оны эхний 9 сарын байдлаар

Аймаг хот	Нийт нас баралт		Эмнэлгийн нас баралт		Эмнэлэгт хоног болоогүй	
	2022 онд	2023 онд	2022 онд	2023 онд	2022 онд	2023 онд
1. Архангай	371	409	386	47	68	17
2. Баян-Өлгий	374	393	382	49	64	18
3. Баянхонгор	353	356	351	79	79	24
4. Булган	240	275	240	37	46	16
5. Говь-Алтай	226	204	224	72	44	20
6. Говьсүмбэр	67	59	56	18	19	7
7. Дархан-Уул	391	363	363	123	139	42
8. Дорноговь	293	292	276	71	75	24
9. Дорнод	279	263	303	80	71	24
10. Дундговь	186	169	185	40	36	16
11. Завхан	269	282	284	45	57	18
12. Орхон	425	352	395	70	77	25
13. Өвөрхангай	449	438	434	87	81	17
14. Өмнөговь	242	238	242	56	52	25
15. Сүхбаатар	236	227	257	49	40	21
16. Сэлэнгэ	393	362	382	54	53	20
17. Төв	398	382	363	89	82	42
18. Увс	289	319	319	40	48	19
19. Ховд	306	292	288	64	50	13
20. Хөвсгөл	580	536	571	119	106	35
21. Хэнтий	265	254	264	78	83	26
АЙМГИЙН ДҮН	6632	6465	6565	1367	1370	469
22. Улаанбаатар	6721	6456	6413	2614	2735	501
Улсын дүн	13353	12921	12978	3981	4105	970
						989
						912

**Эмнэлгийн тусламж, үйлчилгээний зарим үзүүлэлтүүд
2023 оны эхний 9 сарын байдлаар**

Аймаг хот	Нийт үзлэг	Үүнээс						Өр хоног	Дундаж ор хоног	Бүртгэгдсэн өвчлөл		
		Урьдчилан саргилгах үзлэг	Өвчний учир амбулаторт	Идэвхитэй хяналт	Гэрлийн идэвхитэй	Гэрийн дуудлаг- аар	Эмчлэгдсэн тоо			2022 онд	2023 онд	5 жилийн дундаж
1. Архангай	253643	78460	134207	20908	15054	5014	13929	95950	6.9	64785	77602	60385
2. Баян-Өлгий	346625	70115	190139	39896	33755	12720	25991	180059	6.9	65657	100100	61026
3. Баянхонгор	234979	65692	109538	23131	26624	9994	17932	127248	7.1	56510	62585	57826
4. Булган	177890	35542	122801	9246	6351	3950	9205	66163	7.2	54653	70091	40688
5. Говь-Алтай	209325	53294	130944	7104	14324	3659	10582	76061	7.2	42601	48581	43246
6. Говьсүмбэр	101345	13688	75565	4732	6997	363	4718	33606	7.1	5567	6701	4624
7. Дархан-Уул	536389	160151	268367	39134	66860	1877	22502	154847	6.9	40252	46648	40344
8. Дорноговь	352937	88877	199241	39468	20468	4883	14368	102105	7.1	70010	84580	68319
9. Дорнод	357823	110359	176842	28045	39867	2710	17251	102813	6.0	61020	75433	46877
10. Дундговь	129583	29156	82023	11704	5137	1563	7667	55808	7.3	27851	39834	27082
11. Завхан	241358	49832	150893	15710	15839	9084	15428	107140	6.9	77351	92249	60090
12. Орхон	533717	184182	232210	34366	80790	2169	28122	190212	6.8	59695	54744	49495
13. Өвөрхангай	350686	79248	230510	21984	12713	6231	22739	161444	7.1	49002	50157	46133
14. Өмнөговь	283909	67530	183475	18836	9564	4504	12929	81952	6.3	72373	82332	63448
15. Сүхбаатар	203696	48125	118272	24046	8957	4296	12039	93999	7.8	29123	40738	30187
16. Сэлэнгэ	375680	104019	214413	31953	19517	5778	18797	133893	7.1	47199	58221	39833
17. Төв	266943	86740	148378	21165	8313	2347	12222	90274	7.4	68908	84960	67306
18. Увс	290999	63344	185914	17367	17897	6477	16643	112122	6.7	69896	74512	57148
19. Хөвд	345405	68028	212993	25209	36304	4871	21512	158958	7.4	53746	86807	56802
20. Хөвсгөл	388700	127877	216270	18687	18071	7795	22088	147575	6.7	83684	110410	78806
21. Хэнтий	264523	55129	165469	25559	12344	6022	15112	113293	7.5	65961	79383	56828
Аймгийн дүн	6246155	1637388	3548464	478250	475746	106307	341776	2385522	7.0	1165844	1426668	1057092
22. Улаанбаатар	10239847	2287831	6557673	486374	865215	42654	422421	2849993	6.7	1109424	1399336	1028108
Улсын дүн	16486002	3925319	10106137	964624	1340961	148961	764197	5235515	6.9	2275268	2826004	2085200

Халдварт өвчин, аймгаар. 2022, 2023 оны эхний 9 сарын байдлаар

Аймаг хот	Нийт халдварт өвчин							Таргал
	Өвчлөл			10 000 хүн амд				
	2022 онд	2023 онд	5 жилийн дундаж	2022 онд	2023 онд	5 жилийн дундаж	5 жилийн дундаж	
1. Архангай	5360	595	2896	569.0	63.9	307.5	3	
2. Баян-Өлгий	2267	273	2483	200.9	23.8	223.8	0	
3. Баянхонгор	7938	756	4770	891.5	85.5	536.4	1	
4. Булган	3095	220	1839	499.7	36.0	296.8	2	
5. Говь-Алтай	6521	364	2440	1127.8	63.8	422.5	1	
6. Говьсүмбэр	2524	246	745	1390.6	136.6	412.0	0	
7. Дархан-Уул	2011	1172	3097	186.6	108.6	289.4	0	
8. Дорноговь	8781	1311	3392	1228.9	184.3	476.2	1	
9. Дорнод	8038	2006	4004	959.7	239.7	481.5	2	
10. Дундговь	3419	384	1985	728.7	82.8	423.0	2	
11. Завхан	6578	428	2597	904.4	59.6	357.2	1	
12. Орхон	4572	844	2764	420.6	77.3	255.8	4	
13. Өвөрхангай	5536	684	2715	478.3	59.5	234.4	0	
14. Өмнөговь	17222	1250	4214	2401.3	171.4	589.2	0	
15. Сүхбаатар	4091	680	1849	632.7	104.3	288.2	3	
16. Сэлэнгэ	7390	1439	2963	678.7	134.1	271.8	0	
17. Төв	7668	926	3734	820.4	100.6	400.0	1	
18. Увс	5145	317	2368	611.8	37.8	282.6	2	
19. Ховд	8189	471	3230	898.6	51.7	356.0	0	
20. Хөвсгөл	5252	962	3677	383.9	70.4	270.7	1	
21. Хэнтий	4734	410	1895	599.5	51.9	241.2	2	
АЙМГИЙН ДҮН	126331	15738	59657	713.4	89.1	338.1	26	
22. Улаанбаатар	176770	16707	83497	1078.4	98.8	518.3	33	
Улсын дүн	303101	32445	143155	888.9	93.8	424.0	59	

Халдварт өвчин, төрлөөр 2022, 2023 оны эхний 9 сарын байдлаар

№	Халдварт өвчин /ӨОУА 10 нэршлээр/	Өвчлөл				10 000 хүн амд				Таргалт
		2022 онд		2023 онд		2022 онд		2023 онд		
		Өсөлт бууралт	2023 онд	Өсөлт бууралт	2023 онд	Өсөлт бууралт	2023 онд	Өсөлт бууралт	2023 онд	
1	Холер (A00)	0	0	0	0.0	0	0.0	0.0	0	
2	Балнад (A01)	0	0	0	0.0	0	0.0	0.0	0	
3	Сальмонеллэз (A02)	173	255	82	0.5	0.7	0.2	0.2	1	
4	Цусан суулга (A03)	1224	1738	514	3.6	5.0	1.4	1.4	0	
5	Бактерийн гаралтай бусад хоолны хордлого (A05)	63	213	150	0.2	0.6	0.4	0.4	0	
6	Халдварын гаралтай гастроэнтерит ба суулга (A09)	27	403	376	0.1	1.2	1.1	1.1	0	
7	Сурьез (A15-A19)	1734	1713	-21	5.1	5.0	-0.1	-0.1	36	
8	Тарваган тахал (A20)	2	5	3	0.0	0.0	0.0	0.0	1	
9	Боом өвчин (A22)	2	3	1	0.0	0.0	0.0	0.0	0	
10	Бруцеллэз (A23)	58	76	18	0.2	0.2	0.0	0.0	0	
11	Татран (A35)	0	0	0	0.0	0.0	0.0	0.0	0	
12	Сахуу (A36)	0	0	0	0.0	0.0	0.0	0.0	0	
13	Хөхүүл ханиад (A37)	0	0	0	0.0	0.0	0.0	0.0	0	
14	Улаан эсэргэнэ (A38)	61	907	846	0.2	2.6	2.4	2.4	0	
15	Менингококк халдвар (A39)	2	6	4	0.0	0.0	0.0	0.0	0	
16	Ёлом (A46)	50	137	87	0.1	0.4	0.3	0.3	0	
17	Хийт үхжил (A48)	0	0	0	0.0	0.0	0.0	0.0	0	
18	Тэмбүү (A50-A53)	2855	3099	244	8.4	9.0	0.6	0.6	3	
	Үүнээс: төрөлхийн тэмбүү (A50)	12	22	10	-	-	-	-	3	
19	Гонококк халдвар (A54)	2935	2767	-168	8.6	8.0	-0.6	-0.6	0	
20	Трихомониаз (A59)	2140	1839	-301	6.3	5.3	-1.0	-1.0	0	
21	Спирохетээр сэдээгдсэн бусад халдвар (A69)	12	3	-9	0.0	0.0	0.0	0.0	0	

№	Халдварт өвчин /ӨОУА 10 нэршлээр/	Өвчлөл				10 000 хүн амд				Нас баралт
		2022 онд	2023 онд	Өсөлт бууралт	2022 онд	2023 онд	Өсөлт бууралт	2023 онд		
22	Хачитт риккетсиоз (A77)	95	110	15	0.3	0.3	0.0	0.0	0	
23	Цочмог полиомиелит (A80)	0	0	0	0.0	0.0	0.0	0.0	0	
24	Галзуу (A82)	0	0	0	0.0	0.0	0.0	0.0	0	
25	Хачигаар дамжих вирус энцефалит (A84)	8	32	24	0.0	0.1	0.1	0.1	3	
26	Денге чыррэг (A90)	0	0	0	0.0	0.0	0.0	0.0	0	
27	Салхинцэцэг (B01)	1514	9364	7850	4.4	27.1	22.7	22.7	0	
28	Улаанбурхан (B05)	0	0	0	0.0	0.0	0.0	0.0	0	
29	Улаанууд (B06)	4	4	0	0.0	0.0	0.0	0.0	0	
30	Халдварт эритема (B08.3)	5	9	4	0.0	0.0	0.0	0.0	0	
31	Гар,хөл,амны өвчин (B08.4)	1008	3782	2774	3.0	10.9	7.9	7.9	0	
32	Вируст гепатит (B15-B19)	173	185	12	0.5	0.5	0.0	0.0	7	
	Вируст гепатит А (B15)	13	2	-11	0.0	0.0	0.0	0.0	-	
	Вируст гепатит В (B16)	90	83	-7	0.3	0.2	-0.1	-0.1	-	
	Вируст гепатит С (B17.1)	61	86	25	0.2	0.2	0.0	0.0	-	
33	ХДХВ/ДОХ (B20-B24)	14	18	4	0.0	0.1	0.1	0.1	0	
34	Гахай хавдар (B26)	47	118	71	0.1	0.3	0.2	0.2	0	
35	Мөөгөнцөртөх (B45-B49)	1409	1015	-394	4.1	2.9	-1.2	-1.2	0	
36	Нярайн бактерт үжил (P36)	2	10	8	0.0	0.0	0.0	0.0	3	
37	АЦХАХ/SARS (B34.2)	0	0	0	0.0	0.0	0.0	0.0	0	
38	Хумхаа (B50)	0	14	14	0.0	0.0	0.0	0.0	1	
39	Коронавируст халдвар (COVID-19)	287484	4620	-282864	843.1	13.4	-829.7	-829.7	4	
40	Бүгд	303101	32445	-270656	888.9	93.8	-795.1	-795.1	59	

1. Гэдэсний халдварт өвчин

Аймаг хот	A00 Холер /Cholera/						A01 Балнад /Typhoid and paratyphoid fevers/						
	Өвчлөл			10 000 хүн амд			Өвчлөл			10 000 хүн амд			Нас баралт
	2022 онд	2023 онд	5 жилийн дундаж	2022 онд	2023 онд	5 жилийн дундаж	2022 онд	2023 онд	5 жилийн дундаж	2022 онд	2023 онд	5 жилийн дундаж	
1. Архангай	0	0	0	0.0	0.0	0.0	0	0	0	0	0.0	0.0	0
2. Баян-Өлгий	0	0	0	0.0	0.0	0.0	0	0	0	0	0.0	0.0	0
3. Баянхонгор	0	0	0	0.0	0.0	0.0	0	0	0	0	0.0	0.0	0
4. Булган	0	0	0	0.0	0.0	0.0	0	0	0	0	0.0	0.0	0
5. Говь-Алтай	0	0	0	0.0	0.0	0.0	0	0	0	0	0.0	0.0	0
6. Говьсүмбэр	0	0	0	0.0	0.0	0.0	0	0	0	0	0.0	0.0	0
7. Дархан-Уул	0	0	0	0.0	0.0	0.0	0	0	0	0	0.0	0.0	0
8. Дорноговь	0	0	0	0.0	0.0	0.0	0	0	0	0	0.0	0.0	0
9. Дорнод	0	0	0	0.0	0.0	0.0	0	0	0	0	0.0	0.0	0
10. Дундговь	0	0	0	0.0	0.0	0.0	0	0	0	0	0.0	0.0	0
11. Завхан	0	0	0	0.0	0.0	0.0	0	0	0	0	0.0	0.0	0
12. Орхон	0	0	0	0.0	0.0	0.0	0	0	0	0	0.0	0.0	0
13. Өвөрхангай	0	0	0	0.0	0.0	0.0	0	0	0	0	0.0	0.0	0
14. Өмнөговь	0	0	0	0.0	0.0	0.0	0	0	0	0	0.0	0.0	0
15. Сүхбаатар	0	0	0	0.0	0.0	0.0	0	0	0	0	0.0	0.0	0
16. Сэлэнгэ	0	0	0	0.0	0.0	0.0	0	0	0	0	0.0	0.0	0
17. Төв	0	0	0	0.0	0.0	0.0	0	0	0	0	0.0	0.0	0
18. Увс	0	0	0	0.0	0.0	0.0	0	0	0	0	0.0	0.0	0
19. Ховд	0	0	0	0.0	0.0	0.0	0	0	0	0	0.0	0.0	0
20. Хөвсгөл	0	0	0	0.0	0.0	0.0	0	0	0	0	0.0	0.0	0
21. Хэнтий	0	0	0	0.0	0.0	0.0	0	0	0	0	0.0	0.0	0
Аймгийн дүн	0	0	0	0.0	0.0	0.0	0	0	0	0	0.0	0.0	0
22. Улаанбаатар	0	0	0	0.0	0.0	0.0	0	0	0	0	0.0	0.0	0
Улсын дүн	0	0	0	0.0	0.0	0.0	0	0	0	0	0.0	0.0	0

Аймаг хот	A02 Сальмонеллез /Other salmonella infections/										A03 Цусан суулга /Shigellosis/									
	Өвчлөл			10 000 хүн амд			Trade as H	Өвчлөл			10 000 хүн амд			Trade as H						
	2022 онд	2023 онд	5 жилийн дундаж	2022 онд	2023 онд	5 жилийн дундаж		2022 онд	2023 онд	5 жилийн дундаж	2022 онд	2023 онд	5 жилийн дундаж							
1. Архангай	1	12	4	0.1	1.3	0.5	0	22	33	49	2.3	3.5	5.2	0						
2. Баян-Өлгий	0	2	1	0.0	0.2	0.1	0	6	2	3	0.5	0.2	0.2	0						
3. Баянхонгор	0	1	0	0.0	0.1	0.0	0	2	3	3	0.2	0.3	0.4	0						
4. Булган	0	0	0	0.0	0.0	0.0	0	0	1	3	0.0	0.2	0.4	0						
5. Говь-Алтай	0	0	0	0.0	0.0	0.0	0	3	0	2	0.5	0.0	0.3	0						
6. Говьсүмбэр	0	0	0	0.0	0.0	0.0	0	5	0	1	2.8	0.0	0.6	0						
7. Дархан-Уул	0	1	1	0.0	0.1	0.1	0	9	12	13	0.8	1.1	1.2	0						
8. Дорноговь	0	0	1	0.0	0.0	0.1	0	35	102	48	4.9	14.3	6.8	0						
9. Дорнод	2	5	4	0.2	0.6	0.4	0	29	20	33	3.5	2.4	4.0	0						
10. Дундговь	0	0	0	0.0	0.0	0.0	0	3	2	2	0.6	0.4	0.4	0						
11. Завхан	1	0	0	0.1	0.0	0.0	0	5	12	25	0.7	1.7	3.5	0						
12. Орхон	1	0	0	0.1	0.0	0.0	0	14	28	46	1.3	2.6	4.3	0						
13. Өвөрхангай	5	1	2	0.4	0.1	0.2	0	24	40	46	2.1	3.5	4.0	0						
14. Өмнөговь	0	1	2	0.0	0.1	0.3	0	23	35	20	3.2	4.8	2.9	0						
15. Сүхбаатар	0	19	4	0.0	2.9	0.7	1	16	25	29	2.5	3.8	4.5	0						
16. Сэлэнгэ	0	3	1	0.0	0.3	0.1	0	8	41	21	0.7	3.8	2.0	0						
17. Төв	22	41	16	2.4	4.5	1.8	0	13	32	16	1.4	3.5	1.7	0						
18. Увс	1	0	1	0.1	0.0	0.1	0	6	9	19	0.7	1.1	2.2	0						
19. Ховд	0	0	0	0.0	0.0	0.0	0	7	6	3	0.8	0.7	0.3	0						
20. Хөвсгөл	2	1	1	0.1	0.1	0.1	0	20	50	42	1.5	3.7	3.1	0						
21. Хэнтий	2	0	1	0.3	0.0	0.1	0	15	16	12	1.9	2.0	1.5	0						
АЙМГИЙН ДҮН	37	87	40	0.2	0.5	0.2	1	265	469	437	1.5	2.7	2.5	0						
22. Улаанбаатар	136	168	139	0.8	1.0	0.9	0	959	1269	1592	5.9	7.5	10.3	0						
Улсын дүн	173	255	179	0.5	0.7	0.5	1	1224	1738	2029	3.6	5.0	6.1	0						

Аймаг хот	A05 Бактерийн гаралтай бусад хоолны хордлого /Other bacterial foodborne intoxications/										A09 Халдварын гаралтай гастронтерит ба суулга /Diarrhoea and gastroenteritis of presumed infectious origin/									
	Өвчлөл					10 000 хүн амд					Өвчлөл					10 000 хүн амд				
	2022 онд	2023 онд	5 жилийн дундаж	2022 онд	2023 онд	5 жилийн дундаж	2022 онд	2023 онд	5 жилийн дундаж	2022 онд	2023 онд	5 жилийн дундаж	2022 онд	2023 онд	5 жилийн дундаж	2022 онд	2023 онд	5 жилийн дундаж		
1. Архангай	0	0	0	0.0	0.0	0.0	0	0	0	0	0	0	0	0	0.0	0.0	0.0	0		
2. Баян-Өлгий	0	0	0	0.0	0.0	0.0	0	0	0	0	0	0	0	0	0.0	0.0	0.0	0		
3. Баянхонгор	0	1	9	0.0	0.1	1.0	0	2	6	7	0.2	0.7	0.8	0						
4. Булган	0	0	0	0.0	0.0	0.0	0	5	11	13	0.8	1.8	2.1	0						
5. Говь-Алтай	0	1	0	0.0	0.2	0.1	0	11	108	24	1.9	18.9	4.2	0						
6. Говьсүмбэр	0	0	0	0.0	0.0	0.0	0	0	0	0	0.0	0.0	0.0	0						
7. Дархан-Уул	0	0	0	0.0	0.0	0.0	0	0	0	0	0.0	0.0	0.0	0						
8. Дорноговь	0	5	1	0.0	0.7	0.1	0	2	50	11	0.3	7.0	1.6	0						
9. Дорнод	0	10	5	0.0	1.2	0.6	0	0	0	0	0.0	0.0	0.0	0						
10. Дундговь	0	0	0	0.0	0.0	0.0	0	0	0	1	0.0	0.0	0.2	0						
11. Завхан	3	0	3	0.4	0.0	0.4	0	2	0	1	0.3	0.0	0.2	0						
12. Орхон	38	4	10	3.5	0.4	1.0	0	1	4	29	0.1	0.4	2.7	0						
13. Өвөрхангай	0	0	0	0.0	0.0	0.0	0	0	0	0	0.0	0.0	0.0	0						
14. Өмнөговь	0	55	39	0.0	7.5	5.6	0	0	196	39	0.0	26.9	5.4	0						
15. Сүхбаатар	0	0	0	0.0	0.0	0.0	0	0	0	0	0.0	0.0	0.0	0						
16. Сэлэнгэ	0	0	0	0.0	0.0	0.0	0	0	0	0	0.0	0.0	0.0	0						
17. Төв	3	0	4	0.3	0.0	0.5	0	0	0	0	0.0	0.0	0.0	0						
18. Увс	0	0	0	0.0	0.0	0.0	0	1	2	1	0.1	0.2	0.1	0						
19. Хөвд	0	0	0	0.0	0.0	0.0	0	0	0	0	0.0	0.0	0.0	0						
20. Хөвсгөл	6	56	14	0.4	4.1	1.0	0	2	2	4	0.1	0.1	0.3	0						
21. Хэнтий	0	0	4	0.0	0.0	0.5	0	0	0	0	0.0	0.0	0.1	0						
Аймгийн дүн	50	132	90	0.3	0.7	0.5	0	26	379	131	0.1	2.1	0.7	0						
22. Улаанбаатар	13	81	175	0.1	0.5	1.1	0	1	24	11	0.0	0.1	0.1	0						
Улсын дүн	63	213	264	0.2	0.6	0.8	0	27	403	142	0.1	1.2	0.4	0						

Аймаг хот	А80 Цочмог полиомиелит /Acute poliomyelitis/										B08.4 Гар, хөл, амны өвчин /Hand, foot and mouth disease/									
	Өвчлөл			10 000 хүн амд			Таргалт	Өвчлөл			10 000 хүн амд			Таргалт						
	2022 онд	2023 онд	5 жилийн дундаж	2022 онд	2023 онд	5 жилийн дундаж		2022 онд	2023 онд	5 жилийн дундаж	2022 онд	2023 онд	5 жилийн дундаж							
1. Архангай	0	0	0	0.0	0.0	0.0	0	0	21	8	0.0	2.3	0.9	0						
2. Баян-Өлгий	0	0	0	0.0	0.0	0.0	0	3	5	3	0.3	0.4	0.2	0						
3. Баянхонгор	0	0	0	0.0	0.0	0.0	0	11	20	14	1.2	2.3	1.5	0						
4. Булган	0	0	0	0.0	0.0	0.0	0	9	20	16	1.5	3.3	2.6	0						
5. Говь-Алтай	0	0	0	0.0	0.0	0.0	0	6	25	12	1.0	4.4	2.1	0						
6. Говьсүмбэр	0	0	0	0.0	0.0	0.0	0	8	21	7	4.4	11.7	4.1	0						
7. Дархан-Уул	0	0	0	0.0	0.0	0.0	0	66	195	87	6.1	18.1	8.1	0						
8. Дорноговь	0	0	0	0.0	0.0	0.0	0	22	237	53	3.1	33.3	7.5	0						
9. Дорнод	0	0	0	0.0	0.0	0.0	0	102	257	118	12.2	30.7	14.2	0						
10. Дундговь	0	0	0	0.0	0.0	0.0	0	14	18	10	3.0	3.9	2.1	0						
11. Завхан	0	0	0	0.0	0.0	0.0	0	6	13	16	0.8	1.8	2.2	0						
12. Орхон	0	0	0	0.0	0.0	0.0	0	19	64	19	1.7	5.9	1.8	0						
13. Өвөрхангай	0	0	0	0.0	0.0	0.0	0	8	121	30	0.7	10.5	2.6	0						
14. Өмнөговь	0	0	0	0.0	0.0	0.0	0	52	59	28	7.3	8.1	3.9	0						
15. Сүхбаатар	0	0	0	0.0	0.0	0.0	0	31	119	42	4.8	18.2	6.5	0						
16. Сэлэнгэ	0	0	0	0.0	0.0	0.0	0	0	67	14	0.0	6.2	1.3	0						
17. Төв	0	0	0	0.0	0.0	0.0	0	34	120	38	3.6	13.0	4.1	0						
18. Увс	0	0	0	0.0	0.0	0.0	0	0	5	4	0.0	0.6	0.5	0						
19. Ховд	0	0	0	0.0	0.0	0.0	0	10	10	6	1.1	1.1	0.7	0						
20. Хөвсгөл	0	0	0	0.0	0.0	0.0	0	1	20	12	0.1	1.5	0.9	0						
21. Хэнтий	0	0	0	0.0	0.0	0.0	0	30	47	17	3.8	6.0	2.1	0						
Аймгийн дүн	0	0	0	0.0	0.0	0.0	0	432	1464	553	2.4	8.3	3.1	0						
22. Улаанбаатар	0	0	0	0.0	0.0	0.0	0	576	2318	836	3.5	13.7	5.1	0						
Улсын дүн	0	0	0	0.0	0.0	0.0	0	1008	3782	1389	3.0	10.9	4.1	0						

Аймаг хот	B15-B19 Вируст хелатит /Viral hepatitis/										B15 Вируст хелатит A /Acute hepatitis A/									
	Өвчлөл					10 000 хүн амд					Өвчлөл					10 000 хүн амд				
	2022 онд	2023 онд	5 жилийн дундаж	2022 онд	2023 онд	5 жилийн дундаж	2022 онд	2023 онд	5 жилийн дундаж	Нэг багарт	2022 онд	2023 онд	5 жилийн дундаж	2022 онд	2023 онд	5 жилийн дундаж	2022 онд	2023 онд	5 жилийн дундаж	Нэг багарт
1. Архангай	2	4	3	0.2	0.4	0.3	0	1	0	0	1	0	0	0.1	0	0.1	0	0	0	0
2. Баян-Өлгий	11	2	28	1.0	0.2	2.6	0	4	0	0	4	0	24	0	0	2.2	0	0	0	0
3. Баянхонгор	3	5	6	0.3	0.6	0.7	0	0	0	0	0	0	0	0	0	0.0	0	0	0	0
4. Булган	5	0	2	0.8	0.0	0.3	0	0	0	0	0	0	0	0	0.0	0	0	0	0	0
5. Говь-Алтай	0	0	2	0.0	0.0	0.3	0	0	0	0	0	0	0	0	0.0	0	0	0	0	0
6. Говьсүмбэр	3	2	1	1.7	1.1	0.6	0	0	0	0	0	0	0	0	0.0	0	0	0	0	0
7. Дархан-Уул	8	1	5	0.7	0.1	0.5	0	0	0	0	0	0	1	0	0.0	0.1	0	0	0	0
8. Дорноговь	4	2	3	0.6	0.3	0.5	0	0	0	0	0	0	0	0	0.0	0.0	0	0	0	0
9. Дорнод	0	1	3	0.0	0.1	0.3	0	0	0	0	0	0	0	0	0.0	0.0	0	0	0	0
10. Дундговь	2	2	2	0.4	0.4	0.4	1	1	0	0	1	0	0	0.2	0.0	0.1	0	0	0	0
11. Завхан	1	0	2	0.1	0.0	0.3	0	0	0	0	0	0	1	0	0.0	0.1	0	0	0	0
12. Орхон	0	6	3	0.0	0.5	0.3	0	0	0	0	0	0	0	0	0.0	0.0	0	0	0	0
13. Өвөрхангай	8	4	5	0.7	0.3	0.5	0	0	0	0	0	0	0	0	0.0	0.0	0	0	0	0
14. Өмнөговь	5	1	2	0.7	0.1	0.3	0	0	0	0	0	0	0	0	0.0	0.0	0	0	0	0
15. Сүхбаатар	3	3	3	0.5	0.5	0.4	0	1	0	0	1	0	0	0.2	0.0	0.1	0	0	0	0
16. Сэлэнгэ	0	0	1	0.0	0.0	0.1	0	0	0	0	0	0	0	0	0.0	0.0	0	0	0	0
17. Төв	1	0	1	0.1	0.0	0.1	1	1	0	0	1	0	0	0.1	0.0	0.0	0	0	0	0
18. Увс	3	3	7	0.4	0.4	0.8	1	0	0	0	0	0	0	0.0	0.0	0.0	0	0	0	0
19. Ховд	6	3	6	0.7	0.3	0.7	0	0	0	0	0	1	0	0.0	0.1	0	0	0	0	0
20. Хөвсгөл	6	6	6	0.4	0.4	0.5	0	1	0	0	1	0	1	0.1	0.0	0.0	0	0	0	0
21. Хэнтий	3	2	4	0.4	0.3	0.5	0	0	0	0	0	0	1	0.0	0.1	0	0	0	0	0
Аймгийн дүн	74	47	94	0.4	0.3	0.5	3	9	0	0	30	0	0.1	0.0	0.2	0	0	0	0	0
22. Улаанбаатар	99	138	122	0.6	0.8	0.8	4	4	2	4	2	4	0.0	0.0	0.0	0	0	0	0	0
Улсын дүн	173	185	215	0.5	0.5	0.6	7	13	2	34	2	0.0	0.1	0.0	0.1	0	0	0	0	0

2. Амьсгалын замын халдварт өвчин

Аймаг хот	A15-A19 Сурьез/Tuberculosis/										A36 Сахуу/Diphtheria/									
	Өвчлөл				10 000 хүн амд				Нэг сарагт	Өвчлөл				10 000 хүн амд				Нэг сарагт		
	2022 онд	2023 онд	5 жилийн дундаж	2022 онд	2023 онд	5 жилийн дундаж	2022 онд	2023 онд		5 жилийн дундаж	2022 онд	2023 онд	5 жилийн дундаж	2022 онд	2023 онд	5 жилийн дундаж				
1. Архангай	21	33	34	2.2	3.5	3.6	3	0	0	0	0	0	0	0	0	0	0			
2. Баян-Өлгий	25	20	25	2.2	1.7	2.2	0	0	0	0	0	0	0	0	0	0	0			
3. Баянхонгор	30	25	30	3.4	2.8	3.4	0	0	0	0	0	0	0	0	0	0	0			
4. Булган	19	12	24	3.1	2.0	3.9	1	0	0	0	0	0	0	0	0	0	0			
5. Говь-Алтай	20	13	20	3.5	2.3	3.5	0	0	0	0	0	0	0	0	0	0	0			
6. Говьсүмбэр	8	19	12	4.4	10.6	6.9	0	0	0	0	0	0	0	0	0	0	0			
7. Дархан-Уул	82	70	86	7.6	6.5	8.1	0	0	0	0	0	0	0	0	0	0	0			
8. Дорноговь	22	51	46	3.1	7.2	6.5	1	0	0	0	0	0	0	0	0	0	0			
9. Дорнод	40	57	55	4.8	6.8	6.7	2	0	0	0	0	0	0	0	0	0	0			
10. Дундговь	18	7	17	3.8	1.5	3.6	1	0	0	0	0	0	0	0	0	0	0			
11. Завхан	26	6	19	3.6	0.8	2.6	0	0	0	0	0	0	0	0	0	0	0			
12. Орхон	45	52	51	4.1	4.8	4.8	3	0	0	0	0	0	0	0	0	0	0			
13. Өвөрхангай	25	24	33	2.2	2.1	2.8	0	0	0	0	0	0	0	0	0	0	0			
14. Өмнөговь	9	15	15	1.3	2.1	2.1	0	0	0	0	0	0	0	0	0	0	0			
15. Сүхбаатар	50	46	51	7.7	7.1	8.0	2	0	0	0	0	0	0	0	0	0	0			
16. Сэлэнгэ	58	74	83	5.3	6.9	7.5	0	0	0	0	0	0	0	0	0	0	0			
17. Төв	53	56	72	5.7	6.1	7.6	0	0	0	0	0	0	0	0	0	0	0			
18. Увс	39	27	32	4.6	3.2	3.8	1	0	0	0	0	0	0	0	0	0	0			
19. Ховд	37	28	31	4.1	3.1	3.5	0	0	0	0	0	0	0	0	0	0	0			
20. Хөвсгөл	51	58	63	3.7	4.2	4.7	1	0	0	0	0	0	0	0	0	0	0			
21. Хэнтий	50	44	66	6.3	5.6	8.4	2	0	0	0	0	0	0	0	0	0	0			
Аймгийн дүн	728	737	865	4.1	4.2	4.9	17	0	0	0	0	0	0	0	0	0	0			
22. Улаанбаатар	1006	976	1289	6.1	5.8	8.2	19	0	0	0	0	0	0	0	0	0	0			
Улсын дүн	1734	1713	2154	5.1	5.0	6.5	36	0	0	0	0	0	0	0	0	0	0			

Аймаг хот	А37 Хөхүүл ханиад /Whooping cough/						А38 Улаан эсэргэнэ /Scarlet fever/					
	Өвчлөл			10 000 хүн амд			Өвчлөл			10 000 хүн амд		
	2022 онд	2023 онд	5 жилийн дундаж	2022 онд	2023 онд	5 жилийн дундаж	2022 онд	2023 онд	5 жилийн дундаж	2022 онд	2023 онд	5 жилийн дундаж
1. Архангай	0	0	0	0.0	0.0	0.0	1	3	2	0.1	0.3	0.2
2. Баян-Өлгий	0	0	0	0.0	0.0	0.0	0	10	2	0.0	0.9	0.2
3. Баянхонгор	0	0	0	0.0	0.0	0.0	1	4	2	0.1	0.5	0.2
4. Булган	0	0	0	0.0	0.0	0.0	1	2	3	0.2	0.3	0.5
5. Говь-Алтай	0	0	0	0.0	0.0	0.0	0	0	0	0.0	0.0	0.0
6. Говьсүмбэр	0	0	0	0.0	0.0	0.0	0	1	0	0.0	0.6	0.1
7. Дархан-Уул	0	0	0	0.0	0.0	0.0	5	113	42	0.5	10.5	3.9
8. Дорноговь	0	0	0	0.0	0.0	0.0	0	1	0	0.0	0.1	0.0
9. Дорнод	0	0	0	0.0	0.0	0.0	2	42	13	0.2	5.0	1.6
10. Дундговь	0	0	0	0.0	0.0	0.0	0	2	2	0.0	0.4	0.5
11. Завхан	0	0	0	0.0	0.0	0.0	0	1	0	0.0	0.1	0.0
12. Орхон	0	0	0	0.0	0.0	0.0	0	0	0	0.0	0.0	0.0
13. Өвөрхангай	0	0	0	0.0	0.0	0.0	0	0	2	0.0	0.0	0.2
14. Өмнөговь	0	0	0	0.0	0.0	0.0	2	33	13	0.3	4.5	1.9
15. Сүхбаатар	0	0	0	0.0	0.0	0.0	0	13	3	0.0	2.0	0.5
16. Сэлэнгэ	0	0	0	0.0	0.0	0.0	0	5	1	0.0	0.5	0.1
17. Төв	0	0	0	0.0	0.0	0.0	3	10	3	0.3	1.1	0.3
18. Увс	0	0	0	0.0	0.0	0.0	0	0	1	0.0	0.0	0.1
19. Хөвд	0	0	0	0.0	0.0	0.0	0	1	1	0.0	0.1	0.2
20. Хөвсгөл	0	0	0	0.0	0.0	0.0	0	4	1	0.0	0.3	0.1
21. Хэнтий	0	0	0	0.0	0.0	0.0	0	0	0	0.0	0.0	0.0
АЙМГИЙН ДҮН	0	0	0	0.0	0.0	0.0	15	245	92	0.1	1.4	0.5
22. Улаанбаатар	0	0	0	0.0	0.0	0.0	46	662	285	0.3	3.9	1.8
УЛСЫН ДҮН	0	0	0	0.0	0.0	0.0	61	907	377	0.2	2.6	1.1

Аймаг хот	А39 Менингококкт халдвар /Meningococcal infection/										А46 Ёлом /Erysipelas/									
	Өвчлөл					10 000 хүн амд					Өвчлөл					10 000 хүн амд				
	2022 онд	2023 онд	5 жилийн дундаж	2022 онд	2023 онд	5 жилийн дундаж	2022 онд	2023 онд	5 жилийн дундаж	2022 онд	2023 онд	5 жилийн дундаж	2022 онд	2023 онд	5 жилийн дундаж	2022 онд	2023 онд	5 жилийн дундаж		
1. Архангай	1	0	0	0.1	0.0	0.0	0	0	0	0	0	3	8	3	0.3	0.9	0.3	0		
2. Баян-Өлгий	0	0	0	0.0	0.0	0.0	0	0	0	0	0	0	4	1	0.0	0.3	0.1	0		
3. Баянхонгор	0	0	0	0.0	0.0	0.0	0	0	0	0	0	2	13	5	0.2	1.5	0.5	0		
4. Булган	0	0	0	0.0	0.0	0.0	0	0	0	0	0	2	4	2	0.3	0.7	0.3	0		
5. Говь-Алтай	0	0	0	0.0	0.0	0.0	0	1	1	1	1	1	1	1	0.2	0.2	0.2	0		
6. Говьсүмбэр	0	0	0	0.0	0.0	0.0	0	1	4	1	4	1	4	1	0.6	2.2	0.6	0		
7. Дархан-Уул	0	0	0	0.0	0.0	0.0	0	4	3	3	3	4	3	3	0.4	0.3	0.3	0		
8. Дорноговь	0	0	0	0.0	0.0	0.0	0	0	1	1	1	0	1	1	0.0	0.1	0.1	0		
9. Дорнод	0	3	1	0.0	0.4	0.1	0	5	4	4	4	5	4	4	0.6	0.5	0.5	0		
10. Дундговь	0	0	0	0.0	0.0	0.0	0	3	1	1	1	3	1	2	0.6	0.2	0.4	0		
11. Завхан	0	0	0	0.0	0.0	0.1	0	0	1	1	1	0	1	1	0.0	0.1	0.2	0		
12. Орхон	0	0	0	0.0	0.0	0.0	0	0	1	1	0	0	1	0	0.0	0.1	0.0	0		
13. Өвөрхангай	0	0	0	0.0	0.0	0.0	0	4	7	5	7	4	7	5	0.3	0.6	0.4	0		
14. Өмнөговь	0	0	0	0.0	0.0	0.0	0	1	4	2	4	1	4	2	0.1	0.5	0.2	0		
15. Сүхбаатар	0	0	0	0.0	0.0	0.0	0	0	1	0	0	0	1	0	0.0	0.2	0.0	0		
16. Сэлэнгэ	0	0	0	0.0	0.0	0.0	0	1	7	2	7	1	7	2	0.1	0.7	0.2	0		
17. Төв	0	0	0	0.0	0.0	0.0	0	6	5	3	5	6	5	3	0.6	0.5	0.3	0		
18. Увс	0	0	1	0.0	0.0	0.1	0	1	0	1	0	1	0	3	0.1	0.0	0.4	0		
19. Ховд	0	0	0	0.0	0.0	0.0	0	0	3	3	3	0	3	3	0.0	0.3	0.4	0		
20. Хөвсгөл	0	0	0	0.0	0.0	0.0	0	2	8	6	8	0	8	6	0.1	0.6	0.4	0		
21. Хэнтий	0	0	0	0.0	0.0	0.0	0	0	0	1	0	0	0	1	0.0	0.0	0.1	0		
Аймгийн дүн	1	3	4	0.0	0.0	0.0	0	36	80	50	80	0	36	80	0.2	0.5	0.3	0		
22. Улаанбаатар	1	3	3	0.0	0.0	0.0	0	14	57	46	57	14	57	46	0.1	0.3	0.3	0		
Улсын дүн	2	6	7	0.0	0.0	0.0	0	50	137	96	137	0	50	96	0.1	0.4	0.3	0		

Аймаг хот	А48 Хийт үзжил /Gas gangrene/								B01 Салхинцэцэг /Varicella/							
	Өвчлөл				10 000 хүн амд				Өвчлөл				10 000 хүн амд			
	2022 онд	2023 онд	5 жилийн дундаж	Шаргал	2022 онд	2023 онд	5 жилийн дундаж	Шаргал	2022 онд	2023 онд	5 жилийн дундаж	Шаргал	2022 онд	2023 онд	5 жилийн дундаж	Шаргал
1. Архангай	0	0	0	0	0.0	0.0	0.0	0	29	130	42	0	3.1	14.0	4.4	0
2. Баян-Өлгий	0	0	0	0	0.0	0.0	0.0	0	10	168	40	0	0.9	14.6	3.5	0
3. Баянхонгор	0	0	0	0	0.0	0.0	0.0	0	15	86	42	0	1.7	9.7	4.8	0
4. Булган	0	0	0	0	0.0	0.0	0.0	0	7	61	30	0	1.1	10.0	4.9	0
5. Говь-Алтай	0	0	0	0	0.0	0.0	0.0	0	13	48	31	0	2.2	8.4	5.4	0
6. Говьсүмбэр	0	0	0	0	0.0	0.0	0.0	0	8	151	44	0	4.4	83.9	24.5	0
7. Дархан-Уул	0	0	0	0	0.0	0.0	0.0	0	18	356	174	0	1.7	33.0	16.3	0
8. Дорноговь	0	0	0	0	0.0	0.0	0.0	0	12	387	124	0	1.7	54.4	17.5	0
9. Дорнод	0	0	0	0	0.0	0.0	0.0	0	51	465	201	0	6.1	55.6	24.3	0
10. Дундговь	0	0	0	0	0.0	0.0	0.0	0	15	143	66	0	3.2	30.8	14.2	0
11. Завхан	0	0	0	0	0.0	0.0	0.0	0	51	186	71	0	7.0	25.9	9.8	0
12. Орхон	0	0	0	0	0.0	0.0	0.0	0	5	377	98	0	0.5	34.5	9.1	0
13. Өвөрхангай	0	0	0	0	0.0	0.0	0.0	0	107	263	104	0	9.2	22.9	9.0	0
14. Өмнөговь	0	0	0	0	0.0	0.0	0.0	0	34	355	109	0	4.7	48.7	15.3	0
15. Сүхбаатар	0	0	0	0	0.0	0.0	0.0	0	13	202	94	0	2.0	31.0	14.7	0
16. Сэлэнгэ	0	0	0	0	0.0	0.0	0.0	0	8	93	29	0	0.7	8.7	2.7	0
17. Төв	0	0	0	0	0.0	0.0	0.0	0	57	334	112	0	6.1	36.3	12.0	0
18. Увс	0	0	0	0	0.0	0.0	0.0	0	15	130	41	0	1.8	15.5	4.9	0
19. Ховд	0	0	0	0	0.0	0.0	0.0	0	42	224	102	0	4.6	24.6	11.4	0
20. Хөвсгөл	0	0	0	0	0.0	0.0	0.0	0	47	108	152	0	3.4	7.9	11.3	0
21. Хэнтий	0	0	0	0	0.0	0.0	0.0	0	17	118	39	0	2.2	14.9	5.0	0
АЙМГИЙН ДҮН	0	0	0	0	0.0	0.0	0.0	0	574	4385	1745	0	3.2	24.8	9.9	0
22. Улаанбаатар	0	0	0	0	0.0	0.0	0.0	0	940	4979	2401	0	5.7	29.4	15.1	0
УЛСЫН ДҮН	0	0	0	0	0.0	0.0	0.0	0	1514	9364	4145	0	4.4	27.1	12.4	0

Аймаг хот	B05 Улаанбурхан /Measles/										B06 Улаанууд /Rubella/									
	Өвчлөл					10 000 хүн амд					Өвчлөл					10 000 хүн амд				
	2022 онд	2023 онд	5 жилийн дундаж	2022 онд	2023 онд	5 жилийн дундаж	2022 онд	2023 онд	5 жилийн дундаж	Тас баралт	2022 онд	2023 онд	5 жилийн дундаж	2022 онд	2023 онд	5 жилийн дундаж	Тас баралт			
1. Архангай	0	0	0	0.0	0.0	0.0	0	0	0	0	0	0	1	0.0	0.0	0.1	0			
2. Баян-Өлгий	0	0	0	0.0	0.0	0.0	0	0	0	0	0	0	0	0.0	0.0	0.0	0			
3. Баянхонгор	0	0	0	0.0	0.0	0.0	0	1	0	0	0	0	0	0.0	0.1	0.0	0			
4. Булган	0	0	0	0.0	0.0	0.0	0	0	0	0	0	0	0	0.0	0.0	0.0	0			
5. Говь-Алтай	0	0	0	0.0	0.0	0.0	0	0	0	0	0	0	0	0.0	0.0	0.0	0			
6. Говьсүмбэр	0	0	0	0.0	0.0	0.1	0	0	0	0	0	0	0	0.0	0.0	0.0	0			
7. Дархан-Уул	0	0	0	0.0	0.0	0.0	0	0	0	0	0	0	0	0.0	0.0	0.0	0			
8. Дорноговь	0	0	0	0.0	0.0	0.0	0	0	0	0	0	0	0	0.0	0.0	0.0	0			
9. Дорнод	0	0	0	0.0	0.0	0.0	0	0	0	0	0	0	0	0.0	0.0	0.0	0			
10. Дундговь	0	0	0	0.0	0.0	0.0	0	0	0	0	0	0	0	0.0	0.0	0.0	0			
11. Завхан	0	0	0	0.0	0.0	0.0	0	0	0	0	0	0	0	0.0	0.0	0.0	0			
12. Орхон	0	0	0	0.0	0.0	0.0	0	0	0	0	0	0	0	0.0	0.0	0.0	0			
13. Өвөрхангай	0	0	0	0.0	0.0	0.0	0	0	0	0	0	0	0	0.0	0.0	0.0	0			
14. Өмнөговь	0	0	0	0.0	0.0	0.0	0	0	0	0	0	0	0	0.0	0.0	0.0	0			
15. Сүхбаатар	0	0	0	0.0	0.0	0.0	0	0	0	0	0	0	0	0.0	0.0	0.0	0			
16. Сэлэнгэ	0	0	0	0.0	0.0	0.0	0	0	0	0	0	0	0	0.0	0.0	0.0	0			
17. Төв	0	0	0	0.0	0.0	0.0	3	3	1	3	3	1	0:3	0.3	0.1	0	0			
18. Увс	0	0	0	0.0	0.0	0.0	0	0	0	0	0	0	0	0.0	0.0	0.0	0			
19. Хөвд	0	0	0	0.0	0.0	0.0	0	0	0	0	0	0	0	0.0	0.0	0.0	0			
20. Хөвсгөл	0	0	0	0.0	0.0	0.0	0	0	0	0	0	0	0	0.0	0.0	0.0	0			
21. Хэнтий	0	0	0	0.0	0.0	0.0	0	0	0	0	0	0	0	0.0	0.0	0.0	0			
Аймгийн дүн	0	0	1	0.0	0.0	0.0	3	4	3	4	3	4	3	0.0	0.0	0.0	0			
22. Улаанбаатар	0	0	0	0.0	0.0	0.0	1	0	0	1	0	0	0	0.0	0.0	0.0	0			
Улсын дүн	0	0	1	0.0	0.0	0.0	4	4	3	4	3	4	3	0.0	0.0	0.0	0			

Аймаг хот	B08.3 Халдварт эритема /Erythema infectiosum/						B26 Гахай хавдар /Mumps/						
	Өвчлөл		10 000 хүн амд			Ураг аг Н	Өвчлөл		10 000 хүн амд			Ураг аг Н	
	2022 онд	2023 онд	5 жилийн дундаж	2022 онд	2023 онд		5 жилийн дундаж	2022 онд	2023 онд	5 жилийн дундаж			
1. Архангай	0	0	0	0.0	0.0	0	0	1	0.0	0.1	0.1	0	
2. Баян-Өлгий	0	0	0	0.0	0.0	0	0	0	0.0	0.0	0.0	0	
3. Баянхонгор	0	0	0	0.0	0.0	0	2	2	0.2	0.2	0.2	0	
4. Булган	0	0	0	0.0	0.0	0	0	2	0.0	0.3	0.1	0	
5. Говь-Алтай	0	0	0	0.0	0.0	0	0	3	0.0	0.5	0.1	0	
6. Говьсүмбэр	0	0	0	0.0	0.0	0	0	1	0.0	0.6	0.1	0	
7. Дархан-Уул	0	0	0	0.0	0.0	0	8	6	0.7	0.6	0.8	0	
8. Дорноговь	0	0	0	0.0	0.0	0	0	0	0.0	0.0	0.0	0	
9. Дорнод	0	0	0	0.0	0.0	0	22	24	2.6	2.9	2.2	0	
10. Дундговь	0	0	0	0.0	0.0	0	0	2	0.0	0.4	0.2	0	
11. Завхан	0	0	0	0.0	0.0	0	1	2	0.1	0.3	0.1	0	
12. Орхон	0	0	0	0.0	0.0	0	1	0	0.1	0.0	0.0	0	
13. Өвөрхангай	0	0	0	0.0	0.0	0	0	0	0.0	0.0	0.0	0	
14. Өмнөговь	0	0	0	0.0	0.0	0	0	0	0.0	0.0	0.0	0	
15. Сүхбаатар	2	0	0	0.3	0.0	0.1	0	2	1	0.0	0.3	0.1	0
16. Сэлэнгэ	0	0	0	0.0	0.0	0	0	0	0.0	0.0	0.0	0	
17. Төв	0	0	0	0.0	0.0	0	1	4	0.1	0.4	0.1	0	
18. Увс	0	0	0	0.0	0.0	0	0	0	0.0	0.0	0.1	0	
19. Ховд	0	0	0	0.0	0.0	0	1	0	0.1	0.0	0.1	0	
20. Хөвсгөл	0	0	0	0.0	0.0	0	0	0	0.0	0.0	0.1	0	
21. Хэнтий	0	0	0	0.0	0.0	0	3	2	0.4	0.3	0.2	0	
АЙМГИЙН ДҮН	2	0	0	0.0	0.0	0	39	51	0.2	0.3	0.2	0	
22. Улаанбаатар	3	9	7	0.0	0.1	0.0	8	67	0.0	0.4	0.2	0	
УЛСЫН ДҮН	5	9	7	0.0	0.0	0	47	118	0.1	0.3	0.2	0	

Аймаг хот	В34.2 АЦХАХ /SARS/									
	Өвчлөл			10 000 хүн амд			Нас баралт			
	2022 онд	2023 онд	5 жилийн дундаж	2022 онд	2023 онд	5 жилийн дундаж				
1. Архангай	0	0	0	0.0	0.0	0.0	0			
2. Баян-Өлгий	0	0	0	0.0	0.0	0.0	0			
3. Баянхонгор	0	0	0	0.0	0.0	0.0	0			
4. Булган	0	0	0	0.0	0.0	0.0	0			
5. Говь-Алтай	0	0	0	0.0	0.0	0.0	0			
6. Говьсүмбэр	0	0	0	0.0	0.0	0.0	0			
7. Дархан-Уул	0	0	0	0.0	0.0	0.0	0			
8. Дорноговь	0	0	0	0.0	0.0	0.0	0			
9. Дорнод	0	0	0	0.0	0.0	0.0	0			
10. Дундговь	0	0	0	0.0	0.0	0.0	0			
11. Завхан	0	0	0	0.0	0.0	0.0	0			
12. Орхон	0	0	0	0.0	0.0	0.0	0			
13. Өвөрхангай	0	0	0	0.0	0.0	0.0	0			
14. Өмнөговь	0	0	0	0.0	0.0	0.0	0			
15. Сүхбаатар	0	0	0	0.0	0.0	0.0	0			
16. Сэлэнгэ	0	0	0	0.0	0.0	0.0	0			
17. Төв	0	0	0	0.0	0.0	0.0	0			
18. Увс	0	0	0	0.0	0.0	0.0	0			
19. Ховд	0	0	0	0.0	0.0	0.0	0			
20. Хөвсгөл	0	0	0	0.0	0.0	0.0	0			
21. Хэнтий	0	0	0	0.0	0.0	0.0	0			
Аймгийн дүн	0	0	0	0.0	0.0	0.0	0			
22. Улаанбаатар	0	0	0	0.0	0.0	0.0	0			
Улсын дүн	0	0	0	0.0	0.0	0.0	0			

3. Зоонозын халдварт өвчин

Аймаг хот	A20 Тарваган тахал /Plague/						A22 Боом өвчин /Anthrax/						
	Өвчлөл			10 000 хүн амд			Өвчлөл			10 000 хүн амд			
	2022 онд	2023 онд	5 жилийн дундаж	2022 онд	2023 онд	5 жилийн дундаж	2022 онд	2023 онд	5 жилийн дундаж	2022 онд	2023 онд	5 жилийн дундаж	Нас баралт
1. Архангай	0	0	0	0.0	0.0	0.0	0	0	0	0	0.0	0.0	0
2. Баян-Өлгий	0	0	0	0.0	0.0	0.0	0	0	0	0	0.0	0.0	0
3. Баянхонгор	0	0	0	0.0	0.0	0.0	0	0	0	0	0.0	0.0	0
4. Булган	0	0	0	0.0	0.0	0.0	0	0	0	0	0.0	0.0	0
5. Говь-Алтай	0	2	1	0.0	0.4	0.1	1	0	0	0	0.0	0.0	0
6. Говьсүмбэр	0	0	0	0.0	0.0	0.0	0	0	0	0	0.0	0.0	0
7. Дархан-Уул	0	0	0	0.0	0.0	0.0	0	0	0	0	0.0	0.0	0
8. Дорноговь	0	0	0	0.0	0.0	0.0	0	0	0	0	0.0	0.0	0
9. Дорнод	0	0	0	0.0	0.0	0.0	0	0	0	0	0.0	0.0	0
10. Дундговь	0	0	0	0.0	0.0	0.0	0	0	0	0	0.0	0.0	0
11. Завхан	0	1	1	0.0	0.1	0.1	0	0	0	0	0.0	0.0	0
12. Орхон	0	0	0	0.0	0.0	0.0	0	0	0	0	0.0	0.0	0
13. Өвөрхангай	0	0	0	0.0	0.0	0.0	0	0	0	0	0.0	0.0	0
14. Өмнөговь	0	0	0	0.0	0.0	0.0	0	0	0	0	0.0	0.0	0
15. Сүхбаатар	0	0	0	0.0	0.0	0.0	0	0	0	0	0.0	0.0	0
16. Сэлэнгэ	0	0	0	0.0	0.0	0.0	0	0	0	0	0.0	0.0	0
17. Төв	0	0	0	0.0	0.0	0.0	0	0	1	0	0.0	0.1	0.0
18. Увс	0	0	0	0.0	0.0	0.0	0	1	0	0	0.1	0.0	0.0
19. Ховд	2	1	1	0.2	0.1	0.1	0	0	0	0	0.0	0.0	0
20. Хөвсгөл	0	0	0	0.0	0.0	0.0	0	0	0	0	0.0	0.0	0
21. Хэнтий	0	0	0	0.0	0.0	0.0	0	0	0	0	0.0	0.0	0
Аймгийн дүн	2	4	3	0.0	0.0	0.0	1	1	1	0	0.0	0.0	0
22. Улаанбаатар	0	1	0	0.0	0.0	0.0	0	1	2	1	0.0	0.0	0
Улсын дүн	2	5	3	0.0	0.0	0.0	1	2	3	1	0.0	0.0	0

Аймаг хот	А23 Бруцеллэз /Brucellosis/										А69 Спирохетээр сэдээгдсэн бусад халдвар /Other spirochaetal infections/									
	Өвчлөл			10 000 хүн амд			Нас барагт	Өвчлөл			10 000 хүн амд			Нас барагт						
	2022 онд	2023 онд	5 жилийн дундаж	2022 онд	2023 онд	5 жилийн дундаж		2022 онд	2023 онд	5 жилийн дундаж	2022 онд	2023 онд	5 жилийн дундаж							
1. Архангай	0	2	1	0.0	0.2	0.1	0	1	1	0	0.1	0.1	0.0	0						
2. Баян-Өлгий	1	0	1	0.1	0.0	0.1	0	0	0	0	0.0	0.0	0.0	0						
3. Баянхонгор	1	2	4	0.1	0.2	0.4	0	1	0	0	0.1	0.0	0.0	0						
4. Булган	0	1	1	0.0	0.2	0.1	0	0	0	0	0.0	0.0	0.0	0						
5. Говь-Алтай	0	2	1	0.0	0.4	0.2	0	0	0	0	0.0	0.0	0.0	0						
6. Говьсүмбэр	0	0	0	0.0	0.0	0.0	0	0	0	0	0.0	0.0	0.0	0						
7. Дархан-Уул	0	1	0	0.0	0.1	0.0	0	0	0	0	0.0	0.0	0.0	0						
8. Дорноговь	0	2	1	0.0	0.3	0.1	0	0	0	0	0.0	0.0	0.0	0						
9. Дорнод	45	54	35	5.4	6.5	4.2	0	0	0	0	0.0	0.0	0.0	0						
10. Дундговь	0	1	1	0.0	0.2	0.1	0	0	0	0	0.0	0.0	0.0	0						
11. Завхан	3	0	1	0.4	0.0	0.2	0	3	2	3	0.4	0.3	0.4	0						
12. Орхон	1	0	0	0.1	0.0	0.0	0	0	0	0	0.0	0.0	0.0	0						
13. Өвөрхангай	0	1	1	0.0	0.1	0.1	0	0	0	0	0.0	0.0	0.0	0						
14. Өмнөговь	0	0	0	0.0	0.0	0.0	0	0	0	0	0.0	0.0	0.0	0						
15. Сүхбаатар	2	0	2	0.3	0.0	0.3	0	0	0	0	0.0	0.0	0.0	0						
16. Сэлэнгэ	0	0	0	0.0	0.0	0.0	0	2	0	1	0.2	0.0	0.1	0						
17. Төв	0	0	1	0.0	0.0	0.1	0	0	0	1	0.0	0.0	0.1	0						
18. Увс	2	0	1	0.2	0.0	0.1	0	0	0	0	0.0	0.0	0.0	0						
19. Ховд	0	2	0	0.0	0.2	0.0	0	2	0	1	0.2	0.0	0.1	0						
20. Хөвсгөл	0	0	0	0.0	0.0	0.0	0	0	0	0	0.0	0.0	0.0	0						
21. Хэнтий	1	2	2	0.1	0.3	0.2	0	0	0	0	0.0	0.0	0.0	0						
АЙМГИЙН ДҮН	56	70	53	0.3	0.4	0.3	0	9	3	6	0.1	0.0	0.0	0						
22. Улаанбаатар	2	6	6	0.0	0.0	0.1	0	3	0	2	0.0	0.0	0.0	0						
УЛСЫН ДҮН	58	76	60	0.2	0.2	0.2	0	12	3	9	0.0	0.0	0.0	0						

Аймаг хот	А77 Хачигт рикеттсиоз /Tick-borne rickettsioses/										А82 Галзуу /Rabies/					
	Өвчлөл			10 000 хүн амд			Тас баралт	Өвчлөл			10 000 хүн амд			Тас баралт		
	2022 онд	2023 онд	5 жилийн дундаж	2022 онд	2023 онд	5 жилийн дундаж		2022 онд	2023 онд	5 жилийн дундаж	2022 онд	2023 онд	5 жилийн дундаж			
1. Архангай	13	13	11	1.4	1.4	1.1	0	0	0	0	0.0	0.0	0.0	0		
2. Баян-Өлгий	2	4	3	0.2	0.3	0.3	0	0	0	0	0.0	0.0	0.0	0		
3. Баянхонгор	1	4	3	0.1	0.5	0.3	0	0	0	0	0.0	0.0	0.0	0		
4. Булган	1	0	1	0.2	0.0	0.1	0	0	0	0	0.0	0.0	0.0	0		
5. Говь-Алтай	10	14	20	1.7	2.5	3.5	0	0	0	0	0.0	0.0	0.0	0		
6. Говьсүмбэр	0	0	1	0.0	0.0	0.5	0	0	0	0	0.0	0.0	0.0	0		
7. Дархан-Уул	0	0	0	0.0	0.0	0.0	0	0	0	0	0.0	0.0	0.0	0		
8. Дорноговь	1	0	1	0.1	0.0	0.1	0	0	0	0	0.0	0.0	0.0	0		
9. Дорнод	13	7	12	1.6	0.8	1.5	0	0	0	0	0.0	0.0	0.0	0		
10. Дундговь	0	0	1	0.0	0.0	0.1	0	0	0	0	0.0	0.0	0.0	0		
11. Завхан	3	10	5	0.4	1.4	0.7	0	0	0	0	0.0	0.0	0.0	0		
12. Орхон	0	0	2	0.0	0.0	0.2	0	0	0	0	0.0	0.0	0.0	0		
13. Өвөрхангай	6	9	8	0.5	0.8	0.7	0	0	0	0	0.0	0.0	0.0	0		
14. Өмнөговь	2	1	2	0.3	0.1	0.3	0	0	0	0	0.0	0.0	0.0	0		
15. Сүхбаатар	0	4	1	0.0	0.6	0.1	0	0	0	0	0.0	0.0	0.0	0		
16. Сэлэнгэ	2	2	2	0.2	0.2	0.2	0	0	0	0	0.0	0.0	0.0	0		
17. Төв	2	1	2	0.2	0.1	0.2	0	0	0	0	0.0	0.0	0.0	0		
18. Увс	1	6	2	0.1	0.7	0.3	0	0	0	0	0.0	0.0	0.0	0		
19. Хөвд	11	11	6	1.2	1.2	0.7	0	0	0	0	0.0	0.0	0.0	0		
20. Хөвсгөл	16	7	16	1.2	0.5	1.2	0	0	0	0	0.0	0.0	0.0	0		
21. Хэнтий	0	3	1	0.0	0.4	0.2	0	0	0	0	0.0	0.0	0.0	0		
Аймгийн дүн	84	96	98	0.5	0.5	0.6	0	0	0	0	0.0	0.0	0.0	0		
22. Улаанбаатар	11	14	14	0.1	0.1	0.1	0	0	0	0	0.0	0.0	0.0	0		
Улсын дүн	95	110	112	0.3	0.3	0.3	0	0	0	0	0.0	0.0	0.0	0		

Аймаг хот	А84 Хачагаар дамжих вирусст энцефалит /Tick borne viral encephalitis/										А90 Денге чирэг /Dengue fever/									
	Өвчлөл					10 000 хүн амд					Өвчлөл					10 000 хүн амд				
	2022 онд	2023 онд	5 жилийн дундаж	2022 онд	2023 онд	5 жилийн дундаж	2022 онд	2023 онд	5 жилийн дундаж	Тасаргалт	2022 онд	2023 онд	5 жилийн дундаж	2022 онд	2023 онд	5 жилийн дундаж	Тасаргалт			
1. Архангай	0	0	0	0.0	0.0	0.0	0	0	0	0	0	0	0	0	0	0	0			
2. Баян-Өлгий	0	1	0	0.0	0.1	0.0	0	0	0	0	0	0	0	0	0	0	0			
3. Баянхонгор	0	0	0	0.0	0.0	0.0	0	0	0	0	0	0	0	0	0	0	0			
4. Булган	0	3	1	0.0	0.5	0.2	1	0	0	0	0	0	0	0	0	0	0			
5. Говь-Алтай	0	0	0	0.0	0.0	0.0	0	0	0	0	0	0	0	0	0	0	0			
6. Говьсүмбэр	0	0	0	0.0	0.0	0.0	0	0	0	0	0	0	0	0	0	0	0			
7. Дархан-Уул	1	2	1	0.1	0.2	0.1	0	0	0	0	0	0	0	0	0	0	0			
8. Дорноговь	0	0	0	0.0	0.0	0.0	0	0	0	0	0	0	0	0	0	0	0			
9. Дорнод	0	0	0	0.0	0.0	0.0	0	0	0	0	0	0	0	0	0	0	0			
10. Дундговь	0	0	0	0.0	0.0	0.0	0	0	0	0	0	0	0	0	0	0	0			
11. Завхан	0	0	0	0.0	0.0	0.0	0	0	0	0	0	0	0	0	0	0	0			
12. Орхон	0	6	2	0.0	0.5	0.2	1	0	0	0	0	0	0	0	0	0	0			
13. Өвөрхангай	0	0	0	0.0	0.0	0.0	0	0	0	0	0	0	0	0	0	0	0			
14. Өмнөговь	0	0	0	0.0	0.0	0.0	0	0	0	0	0	0	0	0	0	0	0			
15. Сүхбаатар	0	0	0	0.0	0.0	0.0	0	0	0	0	0	0	0	0	0	0	0			
16. Сэлэнгэ	6	8	6	0.6	0.7	0.5	0	0	0	0	0	0	0	0	0	0	0			
17. Төв	0	0	0	0.0	0.0	0.0	0	0	0	0	0	0	0	0	0	0	0			
18. Увс	0	0	0	0.0	0.0	0.0	0	0	0	0	0	0	0	0	0	0	0			
19. Ховд	0	0	0	0.0	0.0	0.0	0	0	0	0	0	0	0	0	0	0	0			
20. Хөвсгөл	0	1	1	0.0	0.1	0.1	0	0	0	0	0	0	0	0	0	0	0			
21. Хэнтий	0	0	0	0.0	0.0	0.0	0	0	0	0	0	0	0	0	0	0	0			
Аймгийн дүн	7	21	11	0.0	0.1	0.1	2	0	0	0	0	0	0	0.0	0.0	0.0	0			
22. Улаанбаатар	1	11	4	0.0	0.1	0.0	1	0	0	0	0	0	0	0.0	0.0	0.0	0			
Улсын дүн	8	32	16	0.0	0.1	0.0	3	0	0	0	0	0	0	0.0	0.0	0.0	0			

4. Бэлгийн замаар дамжих халдварт өвчин

Аймаг хот	А50-А53 Тэмбүү /Syphilis/										А54 Гонококк халдвар /Gonococcal infection/											
	Өвчлөл					10 000 хүн амд					Trade арг	Өвчлөл					10 000 хүн амд					Trade арг
	2022 онд	2023 онд	5 жилийн дундаж	2022 онд	2023 онд	5 жилийн дундаж	2022 онд	2023 онд	5 жилийн дундаж	Trade арг		2022 онд	2023 онд	5 жилийн дундаж	2022 онд	2023 онд	5 жилийн дундаж	Trade арг				
1. Архангай	172	177	109	18.3	19.0	11.6	0	4	20	15	0.4	2.1	1.6	0								
2. Баян-Өлгий	12	4	18	1.1	0.3	1.7	0	22	32	59	1.9	2.8	5.4	0								
3. Баянхонгор	129	99	124	14.5	11.2	14.0	0	197	102	181	22.1	11.5	20.4	0								
4. Булган	15	18	26	2.4	2.9	4.2	0	9	8	15	1.5	1.3	2.4	0								
5. Говь-Алтай	23	23	48	4.0	4.0	8.2	0	10	8	19	1.7	1.4	3.3	0								
6. Говьсүмбэр	11	21	11	6.1	11.7	6.0	0	13	10	14	7.2	5.6	7.7	0								
7. Дархан-Уул	56	57	73	5.2	5.3	6.9	0	47	55	41	4.4	5.1	3.8	0								
8. Дорноговь	44	46	74	6.2	6.5	10.5	0	136	122	151	19.0	17.2	21.4	0								
9. Дорнод	32	78	93	3.8	9.3	11.3	0	412	343	420	49.2	41.0	50.8	0								
10. Дундговь	34	29	42	7.2	6.3	9.1	0	9	33	28	1.9	7.1	6.1	0								
11. Завхан	18	45	46	2.5	6.3	6.3	0	86	71	118	11.8	9.9	16.2	0								
12. Орхон	60	42	81	5.5	3.8	7.6	0	26	13	33	2.4	1.2	3.1	0								
13. Өвөрхангай	90	108	129	7.8	9.4	11.1	0	59	38	54	5.1	3.3	4.6	0								
14. Өмнөговь	40	56	62	5.6	7.7	8.9	0	32	112	55	4.5	15.4	7.8	0								
15. Сүхбаатар	40	24	78	6.2	3.7	12.3	0	47	38	56	7.3	5.8	8.8	0								
16. Сэлэнгэ	31	51	81	2.8	4.8	7.4	0	46	37	57	4.2	3.4	5.2	0								
17. Төв	35	57	58	3.7	6.2	6.2	0	18	25	38	1.9	2.7	4.1	0								
18. Увс	25	17	62	3.0	2.0	7.4	0	57	40	69	6.8	4.8	8.3	0								
19. Ховд	51	37	87	5.6	4.1	9.7	0	8	34	30	0.9	3.7	3.3	0								
20. Хөвсгөл	120	100	178	8.8	7.3	13.2	0	658	453	484	48.1	33.2	35.7	0								
21. Хэнтий	25	29	53	3.2	3.7	6.8	0	23	39	35	2.9	4.9	4.5	0								
Аймгийн дүн	1063	1118	1534	6.0	6.3	8.7	0	1919	1633	1971	10.8	9.2	11.2	0								
22. Улаанбаатар	1792	1981	2164	10.9	11.7	13.7	3	1016	1134	1215	6.2	6.7	7.7	0								
Улсын дүн	2855	3099	3698	8.4	9.0	11.1	3	2935	2767	3185	8.6	8.0	9.6	0								

Аймаг хот	A59 Трихомониаз/Trichomoniasis/										B20-B24 ХДХВ/ДОХ /HIV/AIDS/														
	Өвчлөл					10 000 хүн амд					Шдэг өгөгдөл					Өвчлөл					10 000 хүн амд				
	2022 онд	2023 онд	5 жилийн дундаж	2022 онд	2023 онд	5 жилийн дундаж	2022 онд	2023 онд	5 жилийн дундаж	Шдэг өгөгдөл	2022 онд	2023 онд	5 жилийн дундаж	2022 онд	2023 онд	5 жилийн дундаж	2022 онд	2023 онд	5 жилийн дундаж	Шдэг өгөгдөл					
1. Архангай	21	39	44	2.2	4.2	4.6	0	0	0	0	0	0	0	0	0	0	0	0	0	0					
2. Баян-Өлгий	5	9	16	0.4	0.8	1.5	0	0	0	0	0	0	0	0	0	0	0	0	0	0					
3. Баянхонгор	317	161	388	35.6	18.2	43.8	0	0	0	0	0	0	0	0	0	0	0	0	0	0					
4. Булган	41	44	90	6.6	7.2	14.5	0	0	0	0	0	0	0	0	0	0	0	0	0	0					
5. Говь-Алтай	4	2	6	0.7	0.4	1.0	0	0	0	0	0	0	0	0	0	0	0	0	0	0					
6. Говьсүмбэр	5	11	10	2.8	6.1	5.7	0	0	0	0	0	0	0	0	0	0	0	0	0	0					
7. Дархан-Уул	53	42	63	4.9	3.9	5.9	0	0	0	0	0	0	0	0	0	0	0	0	0	0					
8. Дорноговь	27	41	62	3.8	5.8	8.8	0	0	0	0	0	0	0	0	0	0	0	0	0	0					
9. Дорнод	338	292	279	40.4	34.9	33.8	0	0	0	0	0	0	0	0	0	0	0	0	0	0					
10. Дундговь	2	23	22	0.4	5.0	4.7	0	0	0	0	0	0	0	0	0	0	0	0	0	0					
11. Завхан	10	7	9	1.4	1.0	1.2	0	0	0	0	0	0	0	0	0	0	0	0	0	0					
12. Орхон	36	38	50	3.3	3.5	4.7	0	0	0	0	0	0	0	0	0	0	0	0	0	0					
13. Өвөрхангай	3	6	29	0.3	0.5	2.5	0	0	0	0	0	0	0	0	0	0	0	0	0	0					
14. Өмнөговь	22	30	44	3.1	4.1	6.3	0	0	0	0	0	0	0	0	0	0	0	0	0	0					
15. Сүхбаатар	68	43	53	10.5	6.6	8.3	0	0	0	0	0	0	0	0	0	0	0	0	0	0					
16. Сэлэнгэ	86	67	114	7.9	6.2	10.4	0	0	0	0	0	0	0	0	0	0	0	0	0	0					
17. Төв	63	50	55	6.7	5.4	5.9	0	0	0	0	0	0	0	0	0	0	0	0	0	0					
18. Увс	22	13	31	2.6	1.5	3.8	0	0	0	0	0	0	0	0	0	0	0	0	0	0					
19. Ховд	45	51	62	4.9	5.6	6.9	0	0	0	0	0	0	0	0	0	0	0	0	0	0					
20. Хөвсгөл	53	42	68	3.9	3.1	5.0	0	0	0	0	0	0	0	0	0	0	0	0	0	0					
21. Хэнтий	19	30	35	2.4	3.8	4.4	0	0	0	0	0	0	0	0	0	0	0	0	0	0					
Аймгийн дүн	1240	1041	1532	7.0	5.9	8.7	0	3	2	1	0.0	0.0	0.0	0.0	0.0	0.0	0.0	0.0	0.0	0					
22. Улаанбаатар	900	798	988	5.5	4.7	6.3	0	11	16	12	0.1	0.1	0.1	0.1	0.1	0.1	0.1	0.1	0	0					
Улсын дүн	2140	1839	2520	6.3	5.3	7.6	0	14	18	13	0.0	0.1	0.0	0.0	0.0	0.0	0.0	0.0	0	0					

5. Цусаар дамжих халдварт өвчин

Аймаг хот	В16 Вирус гепатит В /Acute hepatitis В/						В17.1 Вирус гепатит С /Acute hepatitis С/							
	Өвчлөл			10 000 хүн амд			Өвчлөл			10 000 хүн амд				
	2022 онд	2023 онд	5 жилийн дундаж	2022 онд	2023 онд	5 жилийн дундаж	2022 онд	2023 онд	5 жилийн дундаж	2022 онд	2023 онд	5 жилийн дундаж		
1. Архангай	0	2	2	0.0	0.2	0.2	0	1	2	1	0.1	0.2	0.1	0
2. Баян-Өлгий	7	2	4	0.6	0.2	0.4	0	0	0	0	0.0	0.0	0.0	0
3. Баянхонгор	1	4	4	0.1	0.5	0.4	0	2	1	2	0.2	0.1	0.2	0
4. Булган	2	0	1	0.3	0.0	0.1	0	3	0	1	0.5	0.0	0.1	0
5. Говь-Алтай	0	0	1	0.0	0.0	0.2	0	0	0	0	0.0	0.0	0.0	0
6. Говьсүмбэр	1	1	0	0.6	0.6	0.2	0	2	1	1	1.1	0.6	0.3	0
7. Дархан-Уул	5	0	3	0.5	0.0	0.3	0	3	1	1	0.3	0.1	0.1	0
8. Дорноговь	1	2	2	0.1	0.3	0.3	0	2	0	1	0.3	0.0	0.1	0
9. Дорнод	0	0	1	0.0	0.0	0.2	0	0	1	1	0.0	0.1	0.1	0
10. Дундговь	1	2	1	0.2	0.4	0.3	0	0	0	0	0.0	0.0	0.0	0
11. Завхан	1	0	1	0.1	0.0	0.2	0	0	0	0	0.0	0.0	0.0	0
12. Орхон	0	3	2	0.0	0.3	0.2	0	0	2	1	0.0	0.2	0.1	0
13. Өвөрхангай	3	3	4	0.3	0.3	0.3	0	4	0	1	0.3	0.0	0.1	0
14. Өмнөговь	4	0	2	0.6	0.0	0.2	0	1	1	1	0.1	0.1	0.1	0
15. Сүхбаатар	2	3	2	0.3	0.5	0.3	0	0	0	0	0.0	0.0	0.0	0
16. Сэлэнгэ	0	0	1	0.0	0.0	0.1	0	0	0	0	0.0	0.0	0.0	0
17. Төв	0	0	1	0.0	0.0	0.1	0	0	0	0	0.0	0.0	0.0	0
18. Увс	1	2	3	0.1	0.2	0.4	0	1	1	3	0.1	0.1	0.4	0
19. Ховд	4	1	4	0.4	0.1	0.4	0	2	2	2	0.2	0.2	0.2	0
20. Хөвсгөл	2	4	4	0.1	0.3	0.3	0	3	2	2	0.2	0.1	0.1	0
21. Хэнтий	1	1	2	0.1	0.1	0.2	0	2	0	1	0.3	0.0	0.1	0
Аймгийн дүн	36	30	44	0.2	0.2	0.3	0	26	14	17	0.1	0.1	0.1	0
22. Улаанбаатар	54	53	56	0.3	0.3	0.4	0	35	72	40	0.2	0.4	0.2	0
Улсын дүн	90	83	100	0.3	0.2	0.3	0	61	86	57	0.2	0.2	0.2	0

6. Бусад халдварт өвчин

Аймаг хот	А33-А35 Татран /Tetanus/					B35-B49 Мөөгөнцөргөх /Mucoses/					Нас баралт
	Өвчлөл		10 000 хүн амд			Өвчлөл		10 000 хүн амд			
	2022 онд	2023 онд	5 жилийн дундаж	2022 онд	2023 онд	5 жилийн дундаж	2022 онд	2023 онд	5 жилийн дундаж		
1. Архангай	0	0	0	0.0	0.0	0	0	0	0.0	0.0	0
2. Баян-Өлгий	0	0	0	0.0	0.0	0	0	0	0.0	0.0	0
3. Баянхонгор	0	0	0	0.0	0.0	0	12	23	1.3	2.6	2.6
4. Булган	0	0	0	0.0	0.0	0	12	18	1.9	2.9	3.5
5. Говь-Алтай	0	0	0	0.0	0.0	0	0	2	3	0.0	0.4
6. Говьсүмбэр	0	0	0	0.0	0.0	0	1	2	0.6	1.1	0.3
7. Дархан-Уул	0	0	0	0.0	0.0	0	109	57	10.1	5.3	7.6
8. Дорноговь	0	0	0	0.0	0.0	0	32	30	4.5	4.2	3.7
9. Дорнод	0	0	0	0.0	0.0	0	0	0	0.0	0.0	0
10. Дундговь	0	0	0	0.0	0.0	0	0	0	0.0	0.0	0
11. Завхан	0	0	0	0.0	0.0	0	44	45	6.0	6.3	5.4
12. Орхон	0	0	0	0.0	0.0	0	337	208	31.0	19.1	14.2
13. Өвөрхангай	0	0	0	0.0	0.0	0	0	0	0.0	0.0	0
14. Өмнөговь	0	0	0	0.0	0.0	0	7	1	1.0	0.1	3.7
15. Сүхбаатар	0	0	0	0.0	0.0	0	0	0	0.0	0.0	0
16. Сэлэнгэ	0	0	0	0.0	0.0	0	0	0	0.0	0.0	0
17. Төв	0	0	0	0.0	0.0	0	85	70	9.1	7.6	7.4
18. Увс	0	0	0	0.0	0.0	0	0	0	0.0	0.0	0
19. Ховд	0	0	0	0.0	0.0	0	38	13	4.2	1.4	4.2
20. Хөвсгөл	0	0	0	0.0	0.0	0	0	0	0.0	0.0	0.1
21. Хэнтий	0	0	0	0.0	0.0	0	0	0	0.0	0.0	0
Аймгийн дүн	0	0	0	0.0	0.0	0	677	469	3.8	2.7	2.7
22. Улаанбаатар	0	0	0	0.0	0.0	0	732	546	4.5	3.2	6.2
Улсын дүн	0	0	0	0.0	0.0	0	1409	1015	4.1	2.9	4.4

Аймаг хот	Р36 Нярайн бактэрт үжил /Bacterial sepsis of newborn/										B50 Хумхаа /Malaria/					
	Өвчлөл			10 000 хүн амд			Нас баралт	Өвчлөл			10 000 хүн амд			Нас баралт		
	2022 онд	2023 онд	5 жилийн дундаж	2022 онд	2023 онд	5 жилийн дундаж		2022 онд	2023 онд	5 жилийн дундаж	2022 онд	2023 онд	5 жилийн дундаж			
1. Архангай	0	1	1	0.0	0.1	0.1	0	0	0	0	0	0	0.0	0.0	0	
2. Баян-Өлгий	2	5	2	0.2	0.4	0.2	0	0	0	0	0	0	0.0	0.0	0	
3. Баянхонгор	0	1	0	0.0	0.1	0.0	1	0	0	0	0	0	0.0	0.0	0	
4. Булган	0	0	0	0.0	0.0	0.0	0	0	0	0	0	0	0.0	0.0	0	
5. Говь-Алтай	0	0	0	0.0	0.0	0.0	0	0	0	0	0	0	0.0	0.0	0	
6. Говьсүмбэр	0	0	0	0.0	0.0	0.0	0	0	0	0	0	0	0.0	0.0	0	
7. Дархан-Уул	0	0	0	0.0	0.0	0.0	0	0	0	0	0	0	0.0	0.0	0	
8. Дорноговь	0	0	0	0.0	0.0	0.0	0	0	0	0	0	0	0.0	0.0	0	
9. Дорнод	0	0	0	0.0	0.0	0.0	0	0	0	0	0	0	0.0	0.0	0	
10. Дундговь	0	0	0	0.0	0.0	0.0	0	0	0	0	0	0	0.0	0.0	0	
11. Завхан	0	0	0	0.0	0.0	0.0	0	0	0	0	0	0	0.0	0.0	0	
12. Орхон	0	0	0	0.0	0.0	0.0	0	0	0	0	0	0	0.0	0.0	0	
13. Өвөрхангай	0	0	0	0.0	0.0	0.0	0	0	0	0	0	0	0.0	0.0	0	
14. Өмнөговь	0	0	0	0.0	0.0	0.0	0	0	0	0	0	0	0.0	0.0	0	
15. Сүхбаатар	0	0	0	0.0	0.0	0.0	0	0	0	0	0	0	0.0	0.0	0	
16. Сэлэнгэ	0	0	0	0.0	0.0	0.0	0	0	0	0	0	0	0.0	0.0	0	
17. Төв	0	0	0	0.0	0.0	0.0	0	0	0	0	0	0	0.0	0.0	0	
18. Увс	0	1	2	0.0	0.1	0.2	0	0	0	0	0	0	0.0	0.0	0	
19. Ховд	0	0	0	0.0	0.0	0.0	0	0	0	0	0	0	0.0	0.0	0	
20. Хөвсгөл	0	0	0	0.0	0.0	0.0	0	0	0	0	0	0	0.0	0.0	0	
21. Хэнтий	0	0	0	0.0	0.0	0.0	0	0	0	0	0	0	0.0	0.0	0	
АЙМГИЙН ДҮН	2	8	5	0.0	0.0	0.0	1	0	0	0	0	0	0.0	0.0	0	
22. Улаанбаатар	0	2	3	0.0	0.0	0.0	2	0	14	3	0	0	0.0	0.1	1	
Улсын дүн	2	10	8	0.0	0.0	0.0	3	0	14	3	0	0	0.0	0.0	1	

Аймаг хот	COVID-19 Коронавируст халдвар /Coronavirus disease/										A50 Төрөлхийн тэмбүү /Congenital syphilis/														
	Өвчлөл					10 000 хүн амд					Таргал					Өвчлөл					100 000 амьд төрөгчд				
	2022 онд	2023 онд	5 жилийн дундаж	2022 онд	2023 онд	5 жилийн дундаж	2022 онд	2023 онд	5 жилийн дундаж	Таргал	2022 онд	2023 онд	5 жилийн дундаж	2022 онд	2023 онд	5 жилийн дундаж	2022 онд	2023 онд	5 жилийн дундаж	Таргал					
1. Архангай	5069	97	2568	538.1	10.4	272.8	0	0	0	0	0	0	0	0	0	0	0	0	0	0	0				
2. Баян-Өлгий	2165	3	2279	191.9	0.3	205.3	0	0	0	0	0	0	0	0	0	0	0	0	0	0	0				
3. Баянхонгор	7212	197	3928	809.9	22.3	441.4	0	0	0	0	0	0	0	0	0	0	0	0	0	0	0				
4. Булган	2969	15	1590	479.3	2.5	256.6	0	0	0	0	0	1	0	0	0	0	0	0	0	106.8	0				
5. Говь-Алтай	6420	112	2249	1110.4	19.6	389.5	0	0	0	0	0	0	0	0	0	0	0	0	0	0	0				
6. Говьсүмбэр	2461	3	642	1355.9	1.7	354.3	0	1	0	0	0	0	0	0	0	0	366.3	0	0	63.8	0				
7. Дархан-Уул	1545	201	2418	143.4	18.6	225.9	0	0	0	0	0	0	0	0	0	0	0	0	0	65.4	12.2				
8. Дорноговь	8444	234	2789	1181.7	32.9	390.9	0	0	0	0	0	1	1	0	0	0	0	0	0	122.1	61.7				
9. Дорнод	6945	344	2712	829.2	41.1	325.0	0	0	0	0	0	0	0	0	0	0	0	0	0	0	45.2				
10. Дундговь	3319	121	1788	707.4	26.1	380.9	0	0	0	0	0	0	0	0	0	0	0	0	0	0	32.8				
11. Завхан	6315	26	2235	868.3	3.6	307.2	1	0	2	1	0	0	0	0	0	0	0	0	0	228.8	62.3				
12. Орхон	3988	1	2182	366.8	0.1	201.9	0	1	1	1	0	3	59.1	58.7	141.0	0	0	0	0	0	0				
13. Өвөрхангай	5197	62	2266	449.1	5.4	195.8	0	0	0	0	0	0	0	0	0	0	0	0	0	66.8	11.9				
14. Өмнөговь	16993	296	3754	2369.4	40.6	524.1	0	0	0	0	0	0	0	0	0	0	0	0	0	187.4	35.3				
15. Сүхбаатар	3819	141	1433	590.6	21.6	222.8	0	0	0	0	0	0	0	0	0	0	0	0	0	106.8	41.7				
16. Сэлэнгэ	7142	984	2550	656.0	91.7	234.2	0	0	0	0	0	0	0	0	0	0	0	0	0	0	0				
17. Төв	7269	117	3242	777.7	12.7	347.5	0	1	0	1	0	1	169.8	0	0	0	80.3	0	0	0	0				
18. Увс	4971	64	2090	591.1	7.6	249.4	0	0	0	0	0	0	0	0	0	0	0	0	0	0	0				
19. Ховд	7929	47	2851	870.1	5.2	313.7	0	0	0	0	0	1	0	0	0	0	0	0	0	0	38.9				
20. Хөвсгөл	4268	46	2626	312.0	3.4	193.0	0	1	1	1	58.6	59.5	52.0	0	0	0	0	0	0	0	0				
21. Хэнтий	4546	78	1624	575.7	9.9	206.6	0	0	0	0	0	0	0	0	0	0	0	0	0	0	36.4				
Аймгийн дүн	118986	3189	49815	671.9	18.1	282.2	1	4	10	9	18.0	43.4	36.0	0	0	0	0	0	0	0	0				
22. Улаанбаатар	168498	1431	71172	1027.9	8.5	440.1	3	8	12	17	30.9	46.2	59.8	3											
Улсын дүн	287484	4620	120987	843.1	13.4	357.6	4	12	22	26	25.0	44.9	48.5	3											

Лавлагаа шатлалын эмнэлгүүд, НЭМГ-ын харъяа эрүүл мэндийн байгууллагуудын эмнэлгийн тусламж үйлчилгээний зарим үзүүлэлт /2023 оны эхний 9 сарын байдлаар/

№	Эмнэлгийн нэр	Нийт нас баралт	Үүнээс эмнэлгийн нас баралт	Эмнэлэгт хоног болоогүй нас баралт	Нас баралт							
					Эхлэнгдэл	1 хүртэлх насны хүүхдийн эндэгдэл	Эрэгтэй	Үүнээс			5 хүртэлх насны хүүхдийн эндэгдэл	Үүнээс эрэгтэй
								0-6 хоногтой	7-28 хоногтой	29-өөс Дээш хоногтой		
1	УНТЭ	305	305	42	2	0	0	0	0	0	0	0
2	УХТЭ	144	144	41	0	0	0	0	0	0	0	0
3	УГТЭ	303	303	50	0	4	2	0	0	4	6	3
4	ЭХЭМҮТ	284	284	15	2	225	123	95	51	79	247	135
5	ХӨСҮТ	86	86	10	0	0	0	0	0	0	0	0
6	ХСҮТ	258	258	55	0	0	0	0	0	0	0	0
7	ГССҮТ	156	156	39	0	4	2	0	0	4	4	2
8	АӨСҮТ	0	0	0	0	0	0	0	0	0	0	0
9	СЭМҮТ	9	9	2	0	0	0	0	0	0	0	0
10	Хүүхдийн төв сувилал	0	0	0	0	0	0	0	0	0	0	0
11	УАУТХ	0	0	0	0	0	0	0	0	0	0	0
12	ШШУХ	1483	0	0	1	31	14	0	6	25	42	23
13	Геронтологийн үндэсний төв	0	0	0	0	0	0	0	0	0	0	0
14	Нийслэлийн эрүүл мэндийн газар	3217	979	239	5	69	39	47	10	12	78	39
15	Монгол Японы сургалтын эмнэлэг	38	38	5	0	0	0	0	0	0	0	0
16	Эх, нярай, эмэгтэйчүүдийн үндэсний төв-2	16	16	6	1	12	4	9	2	1	13	4
17	АШУУИС-ийн төв эмнэлэг	0	0	0	0	0	0	0	0	0	0	0
18	ЭМЯ-ны завшээрэлтэй хувийн эмнэлгүүд	157	157	17	0	2	1	0	1	1	3	1
19	Бүгд	6456	2735	521	11	347	185	151	70	126	393	207

Лавлагаа шатлалын эмнэлгүүд, НЭМГ-ын харъяа эрүүл мэндийн байгууллагуудын эмнэлгийн тусламж үйлчилгээний зарим үзүүлэлт /2023 оны эхний 9 сарын байдлаар/

№	Эмнэлгийн нэр	Хорт хавдарын нас баралт	Осол, гэмтлийн нас баралт	Эмнэлгт хэвтсэн хүний тоо	Эмнэлгээс гарсан хүний тоо	Өвчтөн илгээх хуудсаар хэвтсэн хүний тоо			ЮНХО	Түргэн тусламжийн дуудлага		
						Бүгд	Улаанбаатар хотоос	Хөдөө орон нутгаас		Бүгд	Үүнээс: алсын	Осол, гэмтлийн дуудлага
1	УНТЭ	62	11	18302	17924	12032	5971	6061	105836	14	14	0
2	УХТЭ	21	1	10633	10392	3020	0	3020	67334	2	2	0
3	УПТЭ	8	8	18280	17743	2002	0	2002	119583	32	32	0
4	ЭХЭМТ	21	0	25602	25342	2894	1895	999	164424	0	0	0
5	ХӨСҮТ	2	0	10604	10650	0	0	0	93476	24175	0	0
6	ХСҮТ	255	0	8903	8646	3418	1738	1680	49107	0	0	0
7	ГССҮТ	0	148	15301	14965	47	11	36	116445	53	53	53
8	АӨСҮТ	0	0	3317	3297	0	0	0	26180	0	0	0
9	СЭМҮТ	0	3	7264	7215	0	0	0	151787	0	0	0
10	Хүүхдийн төв сувилал	0	0	1757	1750	0	0	0	13626	0	0	0
11	УАУТХ	0	0	4547	4530	2033	1440	593	31668	0	0	0
12	ШШҮХ	10	1019	0	0	0	0	0	0	0	0	0
13	Геронтологийн үндэсний төв	0	0	0	0	0	0	0	0	0	0	0
14	Нийслэлийн эрүүл мэндийн газар	1041	98	229141	228277	53903	48282	5621	1473647	323512	0	39607
15	Монгол Японы сургалтын эмнэлэг	8	0	3998	3963	717	374	343	20648	0	0	0
16	Эх, нярай, эмэгтэйчүүдийн үндэсний төв-2	0	0	21590	21517	0	0	0	153916	0	0	0
17	АШУУИС-ийн төв эмнэлэг	0	0	691	691	277	206	71	4679	0	0	0
18	ЭМЯ-ны зөвшөөрөлтэй хувийн эмнэлгүүд	106	1	46634	45513	6924	4618	2306	258637	0	0	0
19	БҮГД	1534	1289	426564	422421	87267	64635	22732	2849993	347788	101	39660

Лавлагаа шатлалын эмнэлгүүд, НЭМГ-ын харъяа эрүүл мэндийн байгууллагуудын эмнэлгийн тусламж үйлчилгээний зарим үзүүлэлт /2023 оны эхний 9 сарын байдлаар/

№	Эмнэлгийн нэр	Нийт үзлэгт эзлэх хувь					Өвчтөн илгээх хуудсаар хэвтсэн хүний тоо	Дундаж ор хоног	Эмнэлэгт хоног болоогүй нас баралтын эзлэх хувь
		Урьдчилан сэргийлэх үзлэг	Өвчний учир амбулаторт	Идэвхитэй хяналт	Гэрийн үзлэг	Улаанбаатар хотоос			
1	УНТЭ	5.1	94.9	0.0	0.0	49.6	50.4	5.9	13.8
2	УХТЭ	0.1	95.4	4.5	0.0	0.0	100.0	6.5	28.5
3	УГТЭ	0.8	99.2	0.0	0.0	0.0	100.0	6.7	16.5
4	ЭХЭМҮТ	0.2	84.7	15.1	0.0	65.5	34.5	6.5	5.3
5	ХӨСҮТ	3.2	96.3	0.4	0.0	0.0	0.0	8.8	11.6
6	ХСҮТ	0.4	99.6	0.0	0.0	50.8	49.2	5.7	21.3
7	ГССҮТ	0.0	100.0	0.0	0.0	23.4	76.6	7.8	25.0
8	АӨСҮТ	0.0	100.0	0.0	0.0	0.0	0.0	7.9	0.0
9	СЭМҮТ	15.3	65.1	19.5	0.0	0.0	0.0	21.0	22.2
10	Хүүхдийн төв сувлал	0.0	100.0	0.0	0.0	0.0	0.0	7.8	0.0
11	УАУГХ	5.8	94.2	0.0	0.0	70.8	29.2	7.0	0.0
12	ШШҮХ	0.0	100.0	0.0	0.0	0.0	0.0	0.0	0.0
13	Геронтологийн үндэсний төв	5.7	93.0	0.0	1.3	0.0	0.0	0.0	0.0
14	Нийслэлийн эрүүл мэндийн газар	28.3	54.2	5.6	12.0	89.6	10.4	6.5	24.4
15	Монгол Японы сургалтын эмнэлэг	5.4	94.6	0.0	0.0	52.2	47.8	5.2	13.2
16	Эх, нярай, эмэгтэйчүүдийн үндэсний төв-2	5.9	91.0	3.1	0.0	0.0	0.0	7.2	37.5
17	АШУУИС-ийн төв эмнэлэг	8.3	91.7	0.0	0.0	74.4	25.6	6.8	0.0
18	ЭМЯ-ны зөвшөөрөлтэй хувийн эмнэлгүүд	9.9	89.8	0.3	0.0	66.7	33.3	5.7	10.8
19	Бүгд	22.3	64.0	4.7	8.9	74.0	26.0	6.7	19.0

Лавлагаа шатлалын эмнэлгүүд, НЭМГ-ын харъяа эрүүл мэндийн байгууллагуудын эмнэлгийн тусламж үйлчилгээний зарим үзүүлэлт /2023 оны эхний 9 сарын байдлаар/

№	Эмнэлгийн нэр	Нийт үзлэг	Үрдчилсэн саргилзах үзлэг	Өвчний учир амьдралорт	Идэвхитэй хяналт	Гарийн үзлэг	Өвчтөн илгээх хуудсаар хэвтсэн хүний тоо			Эмнэлэгт хэвтсэн хүний тоо	Ор хоног	Нас баралт			Эмнэлгээс гарсан хүний тоо	Эмчлэгдсэн хүний тоо
							Бүгд	Улаанбаатар хотос	Хөдөө орон нутгаас			Бүгд	Эмнэлгийн нас бараалт	Эмнэлэгт хоног		
1	УНТЭ	262852	13410	249442	0	0	12032	5971	6061	18302	105836	305	305	42	17924	18265.5
2	УХТЭ	123962	185	123962	5814	1	3020	0	3020	10633	67334	144	144	41	10392	10584.5
3	УГТЭ	208113	1572	206541	0	0	2002	0	2002	18280	118583	303	303	50	17743	18163.0
4	ЭХЭМҮТ	270719	439	229407	40873	0	2894	1895	999	25602	164424	284	284	15	25348	25617.0
5	ХӨСҮТ	78678	2556	75779	323	20	0	0	0	10604	93476	86	86	10	10650	10670.0
6	ХСУТ	127216	482	126734	0	0	3418	1738	1680	8903	49107	258	258	55	8646	8903.5
7	ГССҮТ	224777	9	224768	0	0	47	11	36	15301	116445	156	156	39	14965	15211.0
8	АӨСҮТ	75191	9	75162	18	2	0	0	0	3317	26180	0	0	0	3297	3307.0
9	СЭМҮТ	58475	9124	38742	11609	0	0	0	0	7284	151787	9	9	2	7215	7244.0
10	Хүүхдийн төв сувилал	785	0	785	0	0	0	0	0	1757	13626	0	0	0	1750	1753.5
11	УАУТХ	8285	479	7806	0	0	2033	1440	593	4547	31668	0	0	0	4530	4538.5
12	ШШҮХ	11536	0	11536	0	0	0	0	0	0	0	1483	0	0	0	741.5
13	Геронтологийн үндэсний төв	28012	1590	26062	0	360	0	0	0	0	0	0	0	0	0	0.0
14	Нийслэлийн эрүүл мэндийн газар	7592148	2151495	4111297	422064	907292	53903	48282	5621	229141	1473647	3217	979	239	228277	230317.5
15	Монгол Японы сургалтын эмнэлэг	106551	5788	100763	0	0	717	374	343	3998	20648	38	38	5	3963	3999.5
16	Эх, нярай, эмэгтэйнчүүдийн үндэсний төв-2	81817	4794	74457	2566	0	0	0	0	21590	153916	16	16	6	21517	21561.5
17	АШУУИС-ийн төв эмнэлэг	10530	873	9657	0	0	277	206	71	691	4679	0	0	0	691	691.0
18	ЭМЯ-ны зөвшөөрөлтэй хувийн эмнэлгүүд	963200	95126	864773	3107	194	6924	4618	2306	46634	258637	157	157	17	45513	46152.0
19	БҮГД	10239847	2287931	6557673	486374	907869	87267	64535	22732	426564	2849993	6456	2735	521	422421	427720.5

**Лавлагаа шатлалын эмнэлгүүдэд хийгдсэн эмгэг судлалын шинжилгээний үзүүлэлт
/2023 оны эхний 9 сарын байдлаар/**

№	Эмнэлгийн нэр	Эдийн шинжлэгээ	Эсийн шинжлэгээ	Нийт нас баралт	Задлан шинжилгээ		Задлан шинжилгээний хувь	Задлан шинжилгээний хувь	Үндсэн оноошийн зөрүүний хувь
					Эмгэг судлалын	Шүүх эмнэлгийн			
1	Арьсны өвчин судлалын үндэсний төв	545	41	1	1	0	100.0%	0	0.0%
2	Гэмтэл согог судлалын үндэсний төв	108	2	156	23	110	85.3%	1	4.3%
3	Монгол Японы сургалтын эмнэлэг	2828	1708	38	17	0	44.7%	0	0.0%
4	Сэтгэцийн эрүүл мэндийн үндэсний төв	0	0	9	5	2	77.8%	0	0.0%
5	Улсын гуравдугаар төв эмнэлэг	3116	1203	283	170	7	62.5%	1	0.6%
6	Улсын нэгдүгээр төв эмнэлэг	5867	655	291	109	7	39.9%	2	1.8%
7	Улсын хоёрдугаар төв эмнэлэг	3176	1053	0	0	0	0.0%	0	0.0%
8	Халдварт өвчин судлалын үндэсний төв	253	220	31	22	0	71.0%	1	4.5%
9	Хавдар судлалын үндэсний төв	7377	7454	222	14	0	6.3%	0	0.0%
10	Эх хүүхдийн эрүүл мэндийн үндэсний төв	7017	1162	361	347	9	98.6%	19	5.5%
11	Эх, нярай эмэгтэйчүүдийн үндэсний төв-2	1379	914	24	23	0	95.8%	10	43.5%
12	Бүгд	31666	14412	1416	731	135	61.2%	34	4.7%

**ЭМЯ-наас тусгай зөвшөөрөлтэй хувийн эмнэлгүүдийн стационарын тусламж
үйлчилгээний үзүүлэлтүүд /2023 оны эхний 9 сарын байдлаар/**

№	Эмнэлгийн нэр	Орны тоо	Эмнэлэгт хэвтсэн	Эмнэлгээс гарсан	Ор хоног	Нас барсан	Эмчлэгдсэн хүний тоо	Дундаж ор хоног	Орны эргэлт	Орны фонд ашиглалт	Орны фонд ашиглалтын хувь
А	Б	1	2	3	4	5	6	7	8	9	10
1	Агапе Хоспис	5	0	0	0	0	0.0	0.0	0.0	0.0	0.0
2	Аллерги Мед	50	520	514	3455	0	517.0	6.7	10.3	69.1	25.3
3	Амармед	100	50	51	273	0	50.5	5.4	0.5	2.7	1.0
4	Асралт мед	100	2088	2009	29770	0	2048.5	14.8	20.5	297.7	109.0
5	Ачит Эх	18	632	636	4480	0	634.0	7.0	35.2	248.9	91.2
6	Ачтан	200	1256	1231	8110	19	1253.0	6.6	6.3	40.6	14.9
7	Аюурвэд	45	399	356	9457	0	377.5	26.6	8.4	210.2	77.0
8	Аюурвэд-Энх	40	1164	1187	7627	0	1175.5	6.4	29.4	190.7	69.8
9	Баяр	30	771	642	4567	0	706.5	7.1	23.6	152.2	55.8
10	Баясгалантай Дэлхий	30	567	567	3351	0	567.0	5.9	18.9	111.7	40.9
11	Болормэлмий	20	2482	2482	3047	0	2482.0	1.2	124.1	152.4	55.8
12	Бриллиант	55	2613	2469	9136	3	2542.5	3.7	46.2	166.1	60.8
13	Гранд Мед	100	3623	3622	18003	2	3623.5	5.0	36.2	180.0	65.9
14	Грийн хоум	13	135	100	531	55	145.0	5.3	11.2	40.8	15.0
15	Гурван Гал	100	3111	3096	14409	0	3103.5	4.7	31.0	144.1	52.8
16	Дархан Детект	35	1082	1051	6371	0	1066.5	6.1	30.5	182.0	66.7
17	Дөрөвдүгээр эмнэлэг	100	1114	1100	5949	16	1115.0	5.4	11.2	59.5	21.8
18	ДЭМА	11	11	11	58		11.0	5.3	1.0	5.3	1.9
19	Илизаров	20	0	0	0	0	0.0	0.0	0.0	0.0	0.0
20	Интенсивкэйр	30	473	475	3899	0	474.0	8.2	15.8	130.0	47.6
21	Интермед	90	3764	3586	14939	24	3687.0	4.2	41.0	166.0	60.8
22	Интерферон Альфа	40	1034	1034	6660	0	1034.0	6.4	25.9	166.5	61.0
23	Манба Дацан	80	2058	2024	11808	0	2041.0	5.8	25.5	147.6	54.1
24	Монг-Эм	49	1380	1377	8193	0	1378.5	5.9	28.1	167.2	61.2
25	Мөнгөн гүүр	100	2172	2193	13138	8	2186.5	6.0	21.9	131.4	48.1
26	Нандин-Эрдэнэ	35	414	407	4317	0	410.5	10.6	11.7	123.3	45.2
27	Найдвар хоспис	15	0	0	0	0	0.0	0.0	0.0	0.0	0.0
28	Найрамдал	30	1157	1108	7210	0	1132.5	6.5	37.8	240.3	88.0
29	Наранмандал	10	212	212	1541	0	212.0	7.3	21.2	154.1	56.4
30	Нууц Увидас	30	984	934	5676	0	959.0	6.1	32.0	189.2	69.3
31	Отгонтэнгэр	15	74	74	519	0	74.0	7.0	4.9	34.6	12.7
32	Очирваань	50	0	0	0	0	0.0	0.0	0.0	0.0	0.0
33	Сайн сайхан медикал	20	236	235	804	0	235.5	3.4	11.8	40.2	14.7
34	Сон мед	30	469	457	2393	0	463.0	5.2	15.4	79.8	29.2
35	Сондра	10	1303	1303	1360	0	1303.0	1.0	130.3	136.0	49.8
36	Сүүл	15	1074	1004	3766	0	1039.0	3.8	69.3	251.1	92.0
37	Топаз	33	1490	1476	8129	0	1483.0	5.5	44.9	246.3	90.2
38	Улаанбаатар Мед	55	957	934	5170	0	945.5	5.5	17.2	94.0	34.4
39	Улаанбаатар-Сонгдо	89	2577	2504	10912	30	2555.5	4.4	28.7	122.6	44.9
40	Элэг	15	0	0	0	0	0.0	0.0	0.0	0.0	0.0
41	ЭмБиЖи	55	1016	910	5625	0	963.0	6.2	17.5	102.3	37.5
42	ЭМЖЖ	41	914	910	4072	0	912.0	4.5	22.2	99.3	36.4
43	Эндомед	10	214	204	1361	0	209.0	6.7	20.9	136.1	49.9
44	Эпимон	35	1044	1028	8551	0	1036.0	8.3	29.6	244.3	89.5
45	Бүгд	2043	46634	45513	258637	157	46152.0	5.7	22.5	125.9	46.1

**ЭМЯ-наас тусгай зөвшөөрөлтэй хувийн эмнэлгүүдийн амбулаторийн тусламж
үйлчилгээний үзүүлэлтүүд /2023 оны эхний 9 сарын байдлаар/**

№	Эмнэлгийн нэр	Нийт үзлэг	Үүнээс: Эмэгтэй	Урьдчилан сэргийлэх	Өвчний учир амбулаторт	Идэвхитэй хяналт	Гэрийн идэвхитэй үзлэг	Гэрийн дуудлагын үзлэг
A	Б	1	2	3	4	5	6	7
1	Агапе Хоспис	2821	1613	0	2713	0	108	0
2	Айрис	350	328	0	350	0	0	0
3	Аллерги Мед	27875	16028	11646	16229	0	0	0
4	Амар мед	108	65	0	108	0	0	0
5	Асралт мед	19464	10967	4647	14817	0	0	0
6	Ач интернэшнл	2243	1492	1948	295	0	0	0
7	Ачит Эх	828	523	49	779	0	0	0
8	Ачтан	5496	3023	102	5394	0	0	0
9	Аюурвэд	410	235	0	410	0	0	0
10	Аюурвэд-Энх	3705	2340	0	3705	0	0	0
11	Баяр	933	562	0	933	0	0	0
12	Баясалгий	705	687	0	705	0	0	0
13	Баясгалантай Дэлхий	2794	1991	52	2742	0	0	0
14	Болормэлмий	19056	11993	0	19056	0	0	0
15	Бриллиант	30901	17945	8395	22506	0	0	0
16	Бэст Мед	782	493	0	782	0	0	0
17	Гипноз мед	0	0	0	0	0	0	0
18	Гоёл Дент	0	0	0	0	0	0	0
19	Гранд Мед	49814	26642	6106	41484	2224	0	0
20	Грийн Хоум	0	0	0	0	0	0	0
21	Гурван Гал	95214	54985	69	95145	0	0	0
22	Гэр бүлийн сайн сайхны нийгэмлэг	3834	3780	0	3834	0	0	0
23	Дархан Детект	2114	1061	0	2114	0	0	0
24	Дорны Увидас	562	318	0	562	0	0	0
25	Дөрөвдүгээр эмнэлэг	22714	11877	13507	9202	5	0	0
26	ДЭМА	905	586	61	826	18	0	0
27	Жан мин	1011	673	0	1011	0	0	0
28	Зимо дентал	9976	5956	2212	7764	0	0	0
29	Илизаров	0	0	0	0	0	0	0
30	Интенсив кэйр	13911	5358	0	13911	0	0	0
31	Интермед	143153	84430	13927	129226	0	0	0
32	Интернейшнл СОС	31256	6596	115	31141	0	0	0
33	Интерферон Альфа	13302	7984	0	13302	0	0	0
34	Итгэл	917	489	0	917	0	0	0
35	Кидние кэйр	6164	1911	0	6164	0	0	0
36	Киото	2301	2253	1139	993	169	0	0
37	Клевер Мед	485	461	0	485	0	0	0
38	Ли Жин Жи	2989	1780	0	2989	0	0	0
39	Люкс диалез	6843	2308	2621	4222	0	0	0
40	Манба Дацан	8081	5633	0	8081	0	0	0
41	Маристоп	9649	8189	520	9129	0	0	0

42	Маршал Дентал	1239	692	0	1239	0	0	0
43	Медкэйр	1455	1455	0	1455	0	0	0
44	Мобио	748	512	0	748	0	0	0
45	Монгол Солонгосын Дорны Анагаах Ухааны Төв	10823	6251	0	10823	0	0	0
46	Монг-Эм	4670	2893	0	4670	0	0	0
47	Мөнгөн гүүр	29908	16803	2198	27710	0	0	0
48	Нандин Эрдэнэ	37	28	0	37	0	0	0
49	Найрамдал	2536	1505	143	2393	0	0	0
50	Наранмандал	483	284	0	483	0	0	0
51	НАСС	17462	10659	0	17462	0	0	0
52	Номин төгөлдөр	643	360	71	572	0	0	0
53	Нууц Увидас	2094	1186	0	2094	0	0	0
54	НЭИ	2694	1739	0	2694	0	0	0
55	Отгонтэнгэр	2034	1257	0	2034	0	0	0
56	Очир Дент	79	52	0	79	0	0	0
57	Очирваань	1543	1543	0	1543	0	0	0
58	Өөжин мед	10089	10089	37	10052	0	0	0
59	Перфект	1385	1121	0	1385	0	0	0
60	Пи Ди Ай Си	3145	2080	0	3145	0	0	0
61	Принцесс	417	411	0	417	0	0	0
62	Сайн сайхан медикал	3842	2174	0	3842	0	0	0
63	Санни Смайл	1440	893	0	1440	0	0	0
64	Си Эл Даблюэ Эйч	5350	4173	0	5350	0	0	0
65	Сон мед	6239	3279	632	5607	0	0	0
66	Сондра	12752	8394	0	12752	0	0	0
67	Сонрисас	1073	613	0	1073	0	0	0
68	СОС Медика Монголиа	14118	4139	10073	3974	0	0	71
69	Сөүл	43162	26390	4093	39069	0	0	0
70	Топаз	11691	7430	5221	6470	0	0	0
71	Улаанбаатар Мед	5517	3574	0	5517	0	0	0
72	Улаанбаатар-Сонгдо	49014	29580	4919	43791	304	0	0
73	Адоре имплант клиник	1819	1183	0	1819	0	0	0
74	Ханна	296	280	0	296	0	0	0
75	Элэг	0	0	0	0	0	0	0
76	Эм Би Жи	2807	1312	0	2807	0	0	0
77	ЭМЖЖ	156875	84006	310	156455	110	0	0
78	Эндомед	3189	2193	0	3189	0	0	0
79	Элимон	3938	2285	313	3333	277	0	15
80	Юу Би Өү Эс Эс Ти И Эм	2928	1659	0	2928	0	0	0
81	Бүгд	963200	548032	95126	864773	3107	108	86

Эрхлэгч: Б.Нарантуяа
Эрүүл мэндийн хөгжлийн төвийн захирал

Мэдээ хянасан: Б.Доржмягмар
Эрүүл мэндийн мэдээллийн албаны дарга

С.Даваажаргал
Эрүүл мэндийн мэдээллийн албаны ахлах
мэргэжилтэн

Мэдээ нэгтгэсэн: Х.Дэлгэрмаа
Эрүүл мэндийн мэдээллийн албаны мэргэжилтэн
Б.Долгормаа
Эрүүл мэндийн мэдээллийн албаны мэргэжилтэн

Хэвлэлийн эх бэлтгэсэн: Д.Уранчимэг
Эрүүл мэндийн мэдээллийн албаны ажилтан