



Эрүүл мэндийн  
хөгжлийн төв

2023.09.07

# ЭРҮҮЛ МЭНДИЙН СТАТИСТИКИЙН МЭДЭЭЛЭЛ

2023 ОНЫ ЭХНИЙ 8 САРЫН БАЙДЛААР

Улаанбаатар хот

Энэхүү товхимолын дэлгэрэнгүй мэдээллийг  
[www.hdc.gov.mn](http://www.hdc.gov.mn) цахим хуудаснаас татаж харна уу!

Эрүүл мэндийн хөгжлийн төв  
Эрүүл мэндийн мэдээллийн албанаас эрхлэн гаргав.

Шуудангийн хаяг: 14210 Улаанбаатар, Сүхбаатар дүүрэг, Энхтайвны  
гудамж, 13в байр

E-mail: [admin@hdc.gov.mn](mailto:admin@hdc.gov.mn), [www.hdc.gov.mn](http://www.hdc.gov.mn)

Факс: 976-11-320633

Утас: 7011-1485  
7012-8801

<b>ГАРЧИГ</b>	
<b>ЗУРГИЙН ЖАГСААЛТ</b>	<b>4</b>
<b>ХҮСНЭГТИЙН ЖАГСААЛТ</b>	<b>4</b>
<b>ЭРҮҮЛ МЭНДИЙН СТАТИСТИК ҮЗҮҮЛЭЛТҮҮД</b>	<b>5</b>
<b>1. ЭХ, ХҮҮХДИЙН ЭРҮҮЛ МЭНД</b>	<b>6</b>
1.1. Төрөлт	6
1.2. Хүүхдийн эрүүл мэнд	7
1.3. Эхийн эндэгдэл	8
1.4. Нялхсын эндэгдэл	9
1.5. Тав хүртэлх насны хүүхдийн эндэгдэл	10
<b>2. ЭМНЭЛГИЙН ТУСЛАМЖ ҮЙЛЧИЛГЭЭНИЙ ҮЗҮҮЛЭЛТ</b>	<b>11</b>
2.1 Амбулаторийн тусламж үйлчилгээ	11
2.2 Халдварт бус өвчний эрт илрүүлэг үзлэгийн мэдээлэл	12
2.3 Жирэмсний хяналт	12
2.4 Үр хөндөлт	14
2.5 Түргэн тусламжийн дуудлага	15
2.6 Хэвтэн эмчлүүлэгчдийн тусламж үйлчилгээ	17
<b>3. ХҮН АМЫН НАС БАРАЛТ</b>	<b>18</b>
<b>4. ЭМГЭГ СУДЛАЛЫН ШИНЖИЛГЭЭ</b>	<b>20</b>
<b>5. ХАЛДВАРТ ӨВЧИН</b>	<b>21</b>
5.1. Халдварт өвчний нас баралт	21
5.2. Амьсгалын замын халдварт өвчин	21
5.3. Бэлгийн замаар дамжих халдварт өвчин	22
5.4. Коронавируст халдвар /COVID-19/	23

## **ЗУРГИЙН ЖАГСААЛТ**

Зураг 1. 1 Төрсөн эх, амьд төрсөн нярайн тоо	7
Зураг 1. 2 Эхийн эндэгдэл, 100 000 амьд төрөлтөд	8
Зураг 1. 3 Нялхсын эндэгдэл, 1000 амьд төрөлтөд	9
Зураг 1. 4 Нялхсын эндэгдэл, 1000 амьд төрөлтөд, аймгаар	9
Зураг 1. 5 Перинаталь эндэгдэл, 1000 нийт төрөлтөд, аймгаар	10
Зураг 1. 6 Хүүхдийн эндэгдэл, 1000 амьд төрөлтөд	10
Зураг 1. 7 Тав хүртэлх насны хүүхдийн эндэгдэл, 1000 амьд төрөлтөд, аймгаар	11
Зураг 2. 1 Жирэмсний эрт хяналтын хувь, аймгаар	13
Зураг 2. 2 Түргэн тусламжийн дуудлагын тоо	16
Зураг 3. 1 Нас баралт, /бодит тоогоор/	18
Зураг 5. 1 Амьсгалын замын халдварт өвчний тохиолдол	22
Зураг 5. 2 Бэлгийн замаар дамжих халдварт өвчний тохиолдол	22
Зураг 5.3 Коронавируст халдварын өвчлөл, /хүйс, насны бүлгээр/	23
Зураг 5. 4 Коронавируст халдвар, аймгаар	23

## **ХҮСНЭГТИЙН ЖАГСААЛТ**

Хүснэгт 1. 1 Төрөлт, төрөх үед үзүүлсэн эмнэлгийн тусламж, хувиар	6
Хүснэгт 1. 2 Амьд төрсөн хүүхэд, эхийн тээлтийн хугацаа, хувиар	7
Хүснэгт 1. 3 Тав хүртэлх насны хүүхдийн жингийн мэдээ, хувиар	8
Хүснэгт 2. 1 Эмчийн үзлэг, эмнэлгийн төрлөөр, хувиар	12
Хүснэгт 2. 2 Жирэмсний хяналт, хувиар	13
Хүснэгт 2. 3 Шинээр хяналтад хамрагдсан жирэмсэн эмэгтэйчүүдийн БЗДХ-ын шинжилгээний үзүүлэлт	14
Хүснэгт 2.4 Үр хөндөлтийн түвшин	15
Хүснэгт 2. 5 Түргэн тусламжийн дуудлага, аймгаар	16
Хүснэгт 2. 6 Стационарын тусламж, үйлчилгээний зарим үзүүлэлтүүд	17
Хүснэгт 3. 1 Осол гэмтэл, гадны шалтгаант нас баралтад эзлэх хувь	19
Хүснэгт 4. 1 Эмгэг судлалын шинжилгээний үзүүлэлт, аймгаар	20
Хүснэгт 5. 1 Халдварт өвчний тохиолдол, нас баралт, төрлөөр	21

## Эрүүл мэндийн статистик үзүүлэлтүүд

### /2022, 2023 оны эхний 8 сарын байдлаар/

№	Үзүүлэлт	Нэгж	2022 он	2023 он	Өсөлт бууралт
1	Төрсөн эх	Бодит тоо	41752	43616	1864
2	Амьд төрсөн хүүхэд	Бодит тоо	42049	43890	1841
3	Амьгүй төрсөн хүүхэд	Бодит тоо	238	232	-6
		1000 нийт төрөлтөд	5.6	5.3	-0.3
4	Эхийн эндэгдэл	Бодит тоо	17	11	-6
		100 000 амьд төрөлтөд	40.4	25.1	-15.3
5	5 хүртэлх насны хүүхдийн эндэгдэл /0-4 нас 364 хоног/	Бодит тоо	643	662	19
		1000 амьд төрөлтөд	15.3	15.1	-0.2
6	Үүнээс: Нялхсын эндэгдэл /0-364 хоног/	Бодит тоо	508	544	36
		1000 амьд төрөлтөд	12.1	12.4	0.3
	Үүнээс: Нярайн эндэгдэл /0-28 хоног/	Бодит тоо	331	356	25
		1000 амьд төрөлтөд	7.9	8.1	0.2
	Үүнээс: Нярайн эрт үеийн эндэгдэл /0-6 хоног/	Нялхсын эндэгдэлд эзлэх хувь	65.2	65.4	0.2
		Бодит тоо	236	233	-3
	Нярайн хожуу үеийн эндэгдэл /7-28 хоног/	Нярайн эндэгдэлд эзлэх хувь	71.3	65.4	-5.9
		Бодит тоо	95	123	28
		Нярайн эндэгдэлд эзлэх хувь	28.7	34.6	5.9
		Бодит тоо	474	465	-9
7	Перинаталь эндэгдэл	1000 нийт төрөлтөд	11.2	10.5	-0.7
8	Нийт нас баралт	Бодит тоо	11863	11574	-289
9	Эмнэлгийн нас баралт	Бодит тоо	3517	3657	140
		Хувь	29.6	31.6	2.0
10	Эмнэлэгт хоног болоогүй нас баралт	Бодит тоо	860	879	19
		Хувь	24.5	24.0	-0.5
11	Жирэмсний эрт хяналт	Хувь	91.4	92.2	0.8
12	Эмчлэгдсэн хүний тоо	Бодит тоо	689527	687071	-2456
13	Ор хоног	Бодит тоо	4758270	4699820	-58450
14	Халдварт өвчин	Бодит тоо	298331	30547	-267784
		10 000 хүн амд	874.9	88.3	-786.6
15	Амьсгалын замын халдварт өвчин	Бодит тоо	3093	11905	8812
		10 000 хүн амд	9.1	34.4	25.3
16	Бэлгийн замаар дамжих халдварт өвчин	Бодит тоо	7037	6861	-176
		10 000 хүн амд	20.6	19.8	-0.8
17	Гэдэсний халдварт өвчин	Бодит тоо	2107	6039	3932
		10 000 хүн амд	6.2	17.5	11.3
18	Зоонозын халдварт өвчин	Бодит тоо	164	229	65
		10 000 хүн амд	0.5	0.7	0.2
19	Цусаар дамжих халдварт өвчин	Бодит тоо	127	154	27
		10 000 хүн амд	0.4	0.4	0.0
20	Бусад халдварт өвчин	Бодит тоо	285803	5359	-280444
		10 000 хүн амд	838.1	15.5	-822.6

# 1. Эх, хүүхдийн эрүүл мэнд

## 1.1. Төрөлт

Улсын хэмжээнд 2023 оны эхний 8 сарын байдлаар 43616 эх төрсөн нь өнгөрсөн оны мөн үеэс 1864 төрөлтөөр буюу 4.5 хувиар өссөн байна. Төрөлтийн тоо өмнөх оны мөн үетэй харьцуулахад аймгууд болон Улаанбаатар хотод 1-743 төрөлтөөр өсөж харин Дорноговь, Булган аймагт 7-41 төрөлтөөр буурсан үзүүлэлттэй байна.

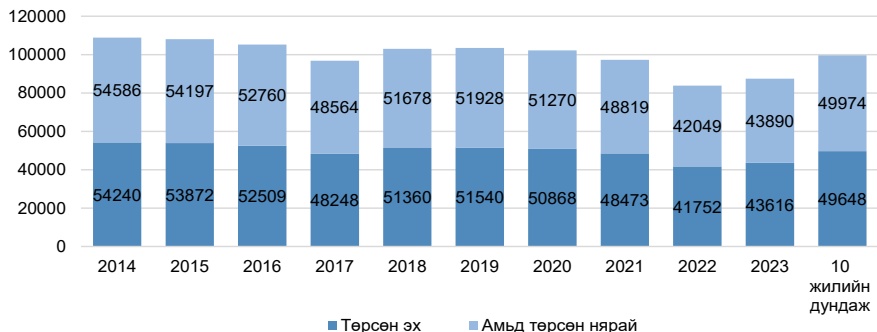
Төрсөн эхчүүдийн 35289 нь буюу 80.9 хувь нь эмчийн хяналтын үзлэгт 6 ба түүнээс дээш удаа хамрагдсан байна. Нийт төрөлтийн 0.3 хувийг гэрийн төрөлт эзэлж байгаа бөгөөд Дархан-Уул, Хөвсгөл, Сэлэнгэ, Баянхонгор, Говь-Алтай, Говьсүмбэр, Сүхбаатар аймгуудад болон Улаанбаатар хотод улсын дундажаас 0.1-0.3 хувиар өндөр байна.

2023 оны эхний 8 сарын байдлаар мэс заслын аргаар төрсөн эхчүүд 28.0 хувийг эзэлж байгаа ба 17.5 хувь нь төрөлтийн хүндрэлтэй, 82.5 хувь нь хүндрэлгүй төрсөн байна.

### Хүснэгт 1.1 Төрөлт, төрөх үед үзүүлсэн эмнэлгийн тусламж, хувиар

№	Аймаг/хот	Төрөлтийн эзлэх хувь					20 хүртэлх насны төрөлт	35-аас дээш насны төрөлт
		Аймаг, хотын нэгдсэн эмнэлэг	Хувийн эмнэлэг	Сумын нэгдсэн эмнэлэг	Сумын эмнэлэг	Гэртээ		
А	Б	1	2	3	4	5	6	7
1	Архангай	87.8	0.0	0.0	12.2	0.0	3.3	17.0
2	Баян-Өлгий	85.3	0.0	0.0	14.5	0.2	0.8	18.5
3	Баянхонгор	94.6	0.0	0.0	4.9	0.5	4.2	16.9
4	Булган	82.6	0.0	0.0	17.1	0.2	3.3	20.5
5	Говь-Алтай	95.5	0.0	0.0	4.1	0.5	4.7	18.4
6	Говьсүмбэр	99.6	0.0	0.0	0.0	0.4	6.5	20.2
7	Дархан-Уул	99.3	0.0	0.0	0.1	0.6	4.0	21.3
8	Дорноговь	86.9	0.0	11.8	1.2	0.0	4.6	20.7
9	Дорнод	97.9	0.0	0.0	1.8	0.3	4.0	23.7
10	Дундговь	94.9	0.0	0.0	5.1	0.0	5.7	19.1
11	Завхан	60.6	0.0	33.9	5.4	0.1	3.5	18.4
12	Орхон	99.7	0.0	0.0	0.1	0.3	2.6	20.9
13	Өвөрхангай	80.9	0.0	12.8	6.1	0.2	4.1	21.4
14	Өмнөговь	82.3	0.0	0.0	17.5	0.2	3.9	19.5
15	Сүхбаатар	96.3	0.0	0.0	3.3	0.4	3.8	23.9
16	Сэлэнгэ	50.5	0.0	42.4	6.6	0.5	3.3	23.5
17	Төв	85.9	0.0	0.0	13.9	0.2	4.1	25.6
18	Увс	90.1	0.0	0.0	9.6	0.2	1.7	17.7
19	Ховд	88.3	0.0	6.7	5.1	0.0	3.4	18.6
20	Хөвсгөл	86.7	0.0	0.0	12.8	0.5	5.8	18.6
21	Хэнтий	80.3	0.0	10.3	9.2	0.2	5.3	21.4
22	<b>Аймгийн дундаж</b>	<b>87.3</b>	<b>0.0</b>	<b>5.2</b>	<b>7.3</b>	<b>0.3</b>	<b>3.6</b>	<b>20.1</b>
23	Улаанбаатар	93.4	6.3	0.0	0.0	0.4	3.0	24.9
24	<b>Улсын дундаж</b>	<b>90.5</b>	<b>3.3</b>	<b>2.4</b>	<b>3.4</b>	<b>0.3</b>	<b>3.3</b>	<b>22.7</b>

## Зураг 1.1 Төрсөн эх, амьд төрсөн нярайн тоо



## 1.2. Хүүхдийн эрүүл мэнд

2023 оны эхний 8 сарын байдлаар улсын хэмжээнд 43890 хүүхэд амьд төрсөн нь өнгөрсөн оны мөн үеэс 1841 хүүхдээр буюу 4.4 хувиар өсчээ. Төрөлтийн түвшин 1000 хүн амд 13.1 байна.

Амьд төрсөн хүүхдийн 22519 буюу 51.3 хувь нь хүү, 21371 буюу 48.7 хувь нь охин байна. Төрөх үеийн хүйсийн харьцаа 100 охинд ойролцоогоор 105 хүү ногдож байна. Амьд төрсөн нийт хүүхдээс 1887 нярай буюу 4.3 хувь нь 2500 грамаас доош жинтэй, 323 тохиолдол буюу 0.7 хувь нь төрөлхийн гажигтай төрсөн байна. Төрсний дараа 1 цагийн дотор хөхөө амласан хүүхдийн эзлэх хувь 96.7 байна. Дутуу төрөлтийн түвшин 1000 амьд төрөлтөд 61.8 байна. Амьгүй төрөлтийн түвшин 1000 нийт төрөлтөд 5.3 байна.

### Хүснэгт 1.2 Амьд төрсөн хүүхэд, эхийн тээлтийн хугацаа, хувиар

№	Аймаг/хот	Эхийн тээлтийн хугацаа эзлэх хувь					Төрөлхийн гажигтай төрсөн	2500 гр-аас доош жинтэй төрсөн хүүхэд
		22-28 долоо хоногтой	29-32 долоо хоногтой	33-36 долоо хоногтой	37-41 долоо хоногтой	42 долоо хоногос дээш		
А	Б	1	2	3	4	5	6	7
1	Архангай	0.2	1.0	3.7	95.1	0.0	0.3	5.0
2	Баян-Өлгий	0.2	0.8	2.9	96.2	0.0	0.3	5.4
3	Баянхонгор	0.1	0.5	4.5	94.9	0.0	0.5	4.5
4	Булган	0.0	0.0	6.7	93.3	0.0	1.4	2.9
5	Говь-Алтай	0.2	0.6	3.0	96.2	0.0	0.9	4.4
6	Говьсүмбэр	0.4	0.4	2.0	97.2	0.0	2.0	3.2
7	Дархан-Уул	0.1	0.3	3.6	93.2	2.8	0.1	2.3
8	Дорноговь	0.7	0.3	2.4	96.2	0.4	0.4	3.0
9	Дорнод	0.1	0.1	3.6	96.2	0.0	1.2	3.4
10	Дундговь	0.8	0.2	2.3	96.6	0.0	0.6	1.9
11	Завхан	0.0	0.4	2.9	96.7	0.0	0.6	4.3
12	Орхон	0.3	0.7	3.3	95.8	0.0	1.2	3.8
13	Өвөрхангай	0.1	0.8	3.7	95.4	0.0	0.2	4.5
14	Өмнөговь	0.3	0.5	2.8	95.9	0.4	0.3	3.4
15	Сүхбаатар	0.1	0.8	3.3	95.8	0.0	0.7	3.1
16	Сэлэнгэ	0.0	0.9	3.0	96.1	0.0	0.5	3.4
17	Төв	0.2	0.5	4.7	94.4	0.2	0.3	2.1
18	Увс	0.0	0.4	4.4	95.2	0.0	0.5	3.4
19	Ховд	0.5	0.5	5.0	94.0	0.0	0.6	3.0
20	Хөвсгөл	0.1	0.7	5.1	93.9	0.2	0.9	2.6
21	Хэнтий	0.2	0.7	3.3	95.8	0.0	0.7	2.7
22	<b>Аймгийн дундаж</b>	<b>0.2</b>	<b>0.6</b>	<b>3.7</b>	<b>95.3</b>	<b>0.2</b>	<b>0.6</b>	<b>3.6</b>
23	Улаанбаатар	0.5	1.0	6.3	92.2	0.1	0.8	4.9
24	<b>Улсын дундаж</b>	<b>0.3</b>	<b>0.8</b>	<b>5.1</b>	<b>93.6</b>	<b>0.2</b>	<b>0.7</b>	<b>4.3</b>

2023 оны эхний 8 сарын байдлаар тав хүртэлх насны хүүхдийн өсөлт хөгжлийн хяналтад 1275261 хүүхэд хамрагдсанаас 0.18 хувь нь туранхай, 0.12 хувь нь тураалтай, 0.15 хувь нь өсөлтийн хоцрогдолтой байна.

### Хүснэгт 1.3 Тав хүртэлх насны хүүхдийн жингийн мэдээ, хувиар

№	Аймаг/хот	Бүгд	Жингийн мэдээ			А амин дэм уусан	Д амин дэм уусан	Олон найрлагат бичил тэжээл хэрэглэсэн
			Туранхай	Тураалтай	Өсөлтийн хоцрогдолтой			
А	Б	1	2	3	4	5	6	7
1	Архангай	33296	0.05	0.26	0.17	22.22	44.09	1.41
2	Баян-Өлгий	26538	0.60	0.47	0.14	32.48	12.27	0.05
3	Баянхонгор	47157	0.41	0.31	0.46	16.75	29.31	5.59
4	Булган	16186	0.06	0.06	0.00	25.02	22.96	1.67
5	Говь-Алтай	17913	0.34	0.47	0.75	27.14	45.26	14.60
6	Говьсүмбэр	6264	0.03	0.03	0.03	17.27	3.13	0.21
7	Дархан-Уул	62412	0.18	0.02	0.10	13.53	84.88	2.70
8	Дорноговь	29682	0.05	0.22	0.15	17.56	59.90	2.19
9	Дорнод	40602	0.14	0.15	0.17	22.18	40.70	0.52
10	Дундговь	13446	0.00	0.01	0.01	21.84	35.42	0.00
11	Завхан	28867	0.08	0.04	0.05	21.73	49.54	8.29
12	Орхон	51992	0.16	0.12	0.24	18.39	71.97	0.00
13	Өвөрхангай	32007	0.23	0.08	0.10	25.07	62.84	0.00
14	Өмнөговь	30671	0.40	0.07	0.56	17.32	48.72	4.62
15	Сүхбаатар	14329	1.09	0.19	0.33	33.99	38.69	0.00
16	Сэлэнгэ	29749	0.13	0.02	0.04	31.70	11.66	0.24
17	Төв	16090	0.02	0.01	0.01	35.51	24.68	0.00
18	Увс	44901	0.42	0.21	0.29	15.63	35.39	0.04
19	Ховд	44496	0.14	0.09	0.07	18.36	44.77	4.32
20	Хөвсгөл	39583	0.05	0.09	0.12	26.07	56.69	3.19
21	Хэнтий	21005	0.20	0.05	0.03	11.25	49.82	10.92
22	<b>Аймгийн дундаж</b>	<b>647186</b>	<b>0.22</b>	<b>0.14</b>	<b>0.19</b>	<b>21.10</b>	<b>47.02</b>	<b>2.77</b>
23	Улаанбаатар	628075	0.14	0.10	0.11	11.75	26.12	3.10
24	<b>Улсын дундаж</b>	<b>1275261</b>	<b>0.18</b>	<b>0.12</b>	<b>0.15</b>	<b>16.49</b>	<b>36.73</b>	<b>2.93</b>

### 1.3. Эхийн эндэгдэл

Улсын хэмжээнд 2023 оны эхний 8 сарын байдлаар эхийн эндэгдлийн 11 тохиолдол бүртгэгдэж, 100000 амьд төрөлтөд 25.1 ногдож байна. Сүүлийн 10 жилийн дундажаар 100000 амьд төрөлтөд ногдох эхийн эндэгдэл 36.5 байна.

Зураг 1.2 Эхийн эндэгдэл, 100 000 амьд төрөлтөд

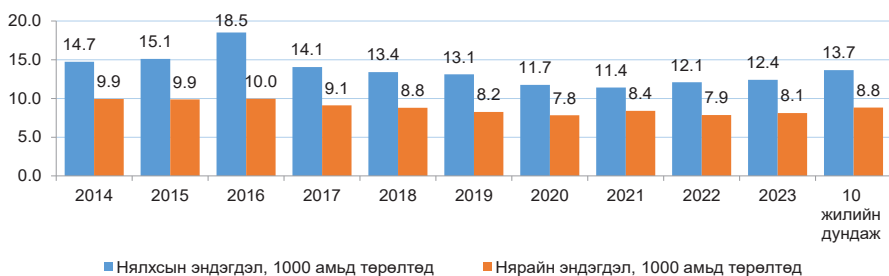




## 1.4. Нялхсын эндэгдэл

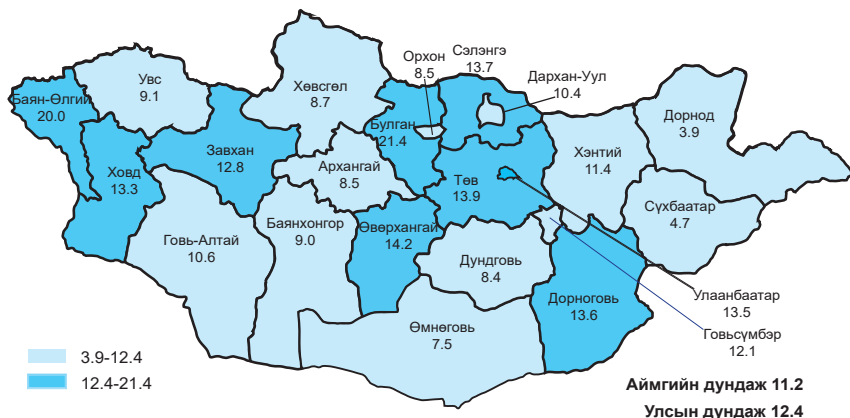
Улсын хэмжээнд 2023 оны эхний 8 сарын байдлаар нялхсын эндэгдлийн 544 тохиолдол бүртгэгдэж, 1000 амьд төрөлтөд 12.4 ногдож байгаа нь өнгөрсөн оны мөн үетэй харьцуулахад 36 тохиолдлоор өссөн үзүүлэлттэй байна. Нялхсын эндэгдлийн 55.0 хувь нь эрэгтэй, 45.0 хувь нь эмэгтэй хүүхэд байна. Нялхсын эндэгдлийн 65.4 хувийг нярайн эндэгдэл эзэлж байгаа ба 1000 амьд төрөлтөд ногдох нярайн эндэгдэл 8.1 байна. Нярайн эндэгдлийн нийт 356 тохиолдлын 233 буюу 65.4 хувь нь эрт үеийн эндэгдэл, 123 буюу 34.6 хувийг хожуу үеийн эндэгдэл тус тус эзэлж байна.

Зураг 1.3 Нялхсын эндэгдэл, 1000 амьд төрөлтөд



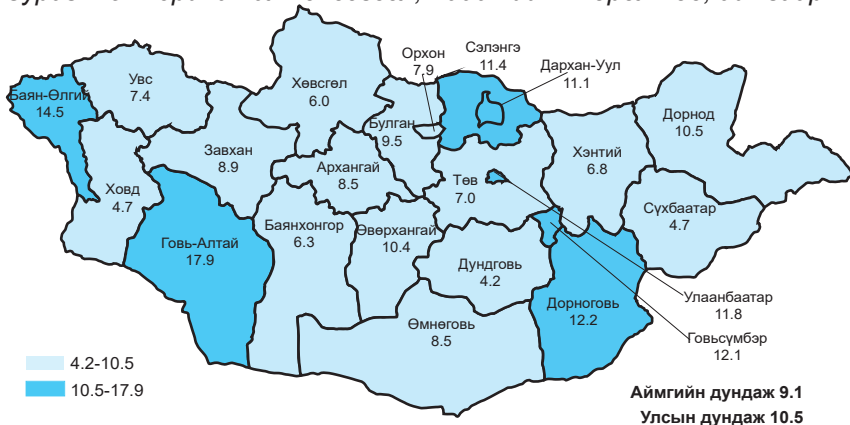
2023 оны эхний 8 сарын байдлаар 1000 амьд төрөлтөд ногдох нялхсын эндэгдлийг аймгуудаар харьцуулбал: Булган (21.4), Баян-Өлгий (20.0), Өвөрхангай (14.2), Төв (13.9), Сэлэнгэ (13.7), Дорноговь (13.6), Ховд (13.3), Завхан (12.8) аймгуудад болон Улаанбаатар хотод (13.5) улсын дундаж үзүүлэлтээс өндөр байна.

Зураг 1.4 Нялхсын эндэгдэл, 1000 амьд төрөлтөд, аймгаар



Нялхсын эндэгдлийг шалтгаанаар авч үзвэл: Перинаталь үеийн эмгэг 57.7 хувь, төрөлхийн хөгжлийн гажиг 15.6 хувь, амьсгалын тогтолцооны эмгэг 10.5 хувийг тус тус эзэлж байна.

**Зураг 1.5 Перинаталь эндэгдэл, 1000 нийт төрөлтөд, аймгаар**



### 1.5. Тав хүртэлх насны хүүхдийн эндэгдэл

Улсын хэмжээнд 2023 оны эхний 8 сарын байдлаар тав хүртэлх насны хүүхдийн эндэгдлийн 662 тохиолдол бүртгэгдэж, 1000 амьд төрөлтөд 15.1 ногдож байгаа нь өмнөх оны мөн үетэй харьцуулахад 19 тохиолдлоор өссөн байна.

Тав хүртэлх насандаа эндсэн хүүхдийн 368 тохиолдол буюу 55.6 хувь нь эрэгтэй, 294 тохиолдол буюу 44.4 хувь нь эмэгтэй хүүхэд байна. Нийт тохиолдлын 24.3 хувь нь эмнэлгээс гадуур, 75.7 хувь нь эмнэлэгт нас барсан ба үүнээс хоног болоогүй нас баралт 22.8 хувийг эзэлж байна.

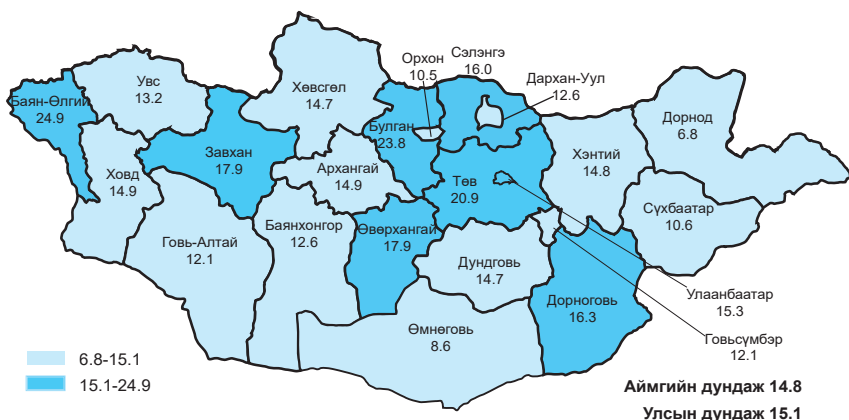
**Зураг 1.6 Хүүхдийн эндэгдэл, 1000 амьд төрөлтөд**



Шалтгаанаар авч үзвэл: Нийт эндэгдлийн 85.8 хувь нь өвчнөөр, 14.2 хувь нь осол, гэмтлийн улмаас эндсэн байна. Перинаталь үед үүссэн эмгэг 47.4 хувь, төрөлхийн хөгжлийн гажиг 14.4 хувь, амьсгалын тогтолцооны эмгэг 11.8 хувийг тус тус эзэлж байна.

Аймгуудаар харьцуулбал: 1000 амьд төрөлтөд ногдох тав хүртэлх насны хүүхдийн эндэгдэл Баян-Өлгий (24.9), Булган (23.8), Төв (20.9), Өвөрхангай (17.9), Завхан (17.9), Дорноговь (16.3), Сэлэнгэ (16.0) аймгуудад болон Улаанбаатар хотод (15.3) улсын дундаж үзүүлэлтээс өндөр байна.

*Зураг 1.7 Тав хүртэлх насны хүүхдийн эндэгдэл, 1000 амьд төрөлтөд, аймгаар*



## 2. ЭМНЭЛГИЙН ТУСЛАМЖ ҮЙЛЧИЛГЭЭНИЙ ҮЗҮҮЛЭЛТ

### 2.1 Амбулаторийн тусламж үйлчилгээ

Улсын хэмжээнд 2023 оны эхний 8 сарын байдлаар нийт 14495533 эмчийн үзлэг хийгдсэнээс 23.4 хувийг урьдчилан сэргийлэх үзлэг, 61.8 хувийг өвчний учир амбулаторт, 5.8 хувийг идэвхитэй хяналтын үзлэг, 9.0 хувийг гэрийн үзлэг тус тус эзэлж байна. Нэг их эмчид ногдох үзлэгийн тоо 1037 байна.

Өмнөх оны мөн үетэй харьцуулахад өвчний учир амбулаторийн үзлэг 1.7, урьдчилан сэргийлэх үзлэг 0.5 хувиар өсөж, идэвхитэй хяналт 1.6, гэрийн үзлэг 0.6 хувиар тус тус буурсан байна.

## Хүснэгт 2.1 Эмчийн үзлэг, эмнэлгийн төрлөөр, хувиар

№	Аймаг/хот	Багийн бага эмч	Сумын бага эмч	Сумын эх баригч бага эмч	Сумын их эмч	Аймаг, дүүргийн нэгдсэн эмнэлэг	Өрхийн эмчийн үзлэг	Бусад
А	Б	1	2	3	4	5	6	7
1	Архангай	13.1	3.2	3.1	19.5	41.4	16.4	3.2
2	Баян-Өлгий	10.1	1.2	2.5	14.0	44.3	23.8	4.1
3	Баянхонгор	10.9	2.3	3.2	11.2	51.2	19.4	1.9
4	Булган	7.8	2.8	5.1	17.6	55.7	9.4	1.6
5	Говь-Алтай	7.9	0.3	2.6	11.5	53.2	17.4	7.1
6	Говьсүмбэр	0.0	0.0	0.9	6.1	56.2	24.6	12.2
7	Дархан-Уул	1.4	0.2	0.7	4.8	34.8	38.8	19.3
8	Дорноговь	5.0	1.5	1.2	27.9	37.0	19.8	7.6
9	Дорнод	4.0	1.1	3.0	8.0	45.0	34.8	4.1
10	Дундговь	9.3	0.1	3.5	12.4	56.2	16.4	2.1
11	Завхан	6.3	1.3	2.0	30.1	36.0	18.7	5.6
12	Орхон	0.0	0.0	0.0	1.2	26.5	47.0	25.4
13	Өвөрхангай	5.8	0.7	2.4	9.4	57.8	18.0	5.9
14	Өмнөговь	2.9	1.0	2.8	17.5	42.4	20.2	13.2
15	Сүхбаатар	11.1	3.2	3.6	13.5	49.5	17.5	1.7
16	Сэлэнгэ	0.4	5.8	4.2	12.2	52.2	18.7	6.6
17	Төв	15.4	2.2	4.9	13.7	46.0	14.9	2.8
18	Увс	7.5	1.3	3.5	17.3	49.9	16.4	4.1
19	Ховд	7.8	1.1	1.4	11.8	48.7	25.2	3.9
20	Хөвсгөл	9.7	2.8	4.8	14.4	46.1	15.3	6.8
21	Хэнтий	1.9	2.5	3.4	34.7	34.4	18.4	4.6
22	<b>Аймгийн дундаж</b>	<b>6.0</b>	<b>1.6</b>	<b>2.6</b>	<b>13.9</b>	<b>44.1</b>	<b>23.7</b>	<b>8.2</b>
23	Улаанбаатар	0.0	0.0	0.0	0.4	23.6	29.7	46.3
24	<b>Улсын дундаж</b>	<b>2.3</b>	<b>0.6</b>	<b>1.0</b>	<b>5.5</b>	<b>31.4</b>	<b>27.4</b>	<b>31.9</b>

## 2.2 Халдварт бус өвчний эрт илрүүлэг үзлэгийн мэдээлэл

Улсын хэмжээнд 2023 оны эхний 8 сарын байдлаар артерийн гипертензи эрт илрүүлэг үзлэгт 18-аас дээш насны нийт 782809 (32.7%) хүн хамрагдсан бөгөөд 38.8 хувь нь эрэгтэй, 61.2 хувь нь эмэгтэй байна. Үр дүнгийн үзүүлэлтээр нийт үзлэгийн 1.3 хувь нь артерийн гипертензи онош батлагдсан байна. Чихрийн шижин өвчний эрт илрүүлэг үзлэгт 35-аас дээш насны нийт 665245 (51.0%) хүн хамрагдсанаас 38.6 хувь нь эрэгтэй, 61.4 хувь нь эмэгтэй байна. Үр дүнгийн үзүүлэлтээр 0.3 хувьд нь чихрийн шижин өвчний онош батлагдсан байна.

Элэгний хорт хавдрын эрт илрүүлэг үзлэгт 40-65 насны 141597 (15.9%) хүн хамрагдсанаас 30 тохиолдолд хорт хавдар оношлогдсон байна.

## 2.3 Жирэмсний хяналт

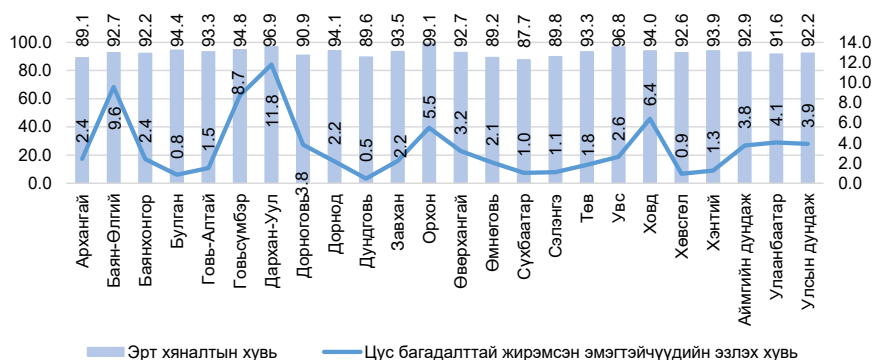
Улсын хэмжээнд 2023 оны эхний 8 сарын байдлаар жирэмсний хяналтад шинээр 41263 эмэгтэйчүүд хамрагдсан ба 92.2 хувь нь эхний 3 сартайд, 7.0 хувь нь 4-6 сартайд, 0.8 хувь нь 7 ба түүнээс дээш сартайд хяналтад орсон байна. Хяналтад орсон жирэмсэн эмэгтэйчүүдийн 95.2 хувь нь цусны шинжилгээнд хамрагдсанаас 3.9 хувь нь цус багадалттай байна.

Шинээр хяналтад хамрагдсан жирэмсэн эмэгтэйчүүдээс трихомониаз илрүүлэх шинжилгээнд 92.4 хувь, заг хүйтэн илрүүлэх шинжилгээнд 92.2 хувь, тэмбүү илрүүлэх шинжилгээнд 98.7 хувь, ХДХВ/ДОХ илрүүлэх шинжилгээнд 98.7 хувь нь хамрагдсан байна.

## Хүснэгт 2.2 Жирэмсний хяналт, хувиар

№	Аймаг/хот	Хяналтад авсан хувь			6 ба түүнээс дээш удаа хяналтад хамрагдаж төрсөн	Цус багадалттай жирэмсэн эмэгтэйчүүд
		Эхний 3 сартайд	4-6 сартайд	7 ба түүнээс дээш сартайд		
A	Б	1	2	3	4	5
1	Архангай	89.1	10.1	0.8	81.1	2.4
2	Баян-Өлгий	92.7	7.1	0.2	79.7	9.6
3	Баянхонгор	92.2	6.7	1.1	94.0	2.4
4	Булган	94.4	5.2	0.4	84.3	0.8
5	Говь-Алтай	93.3	6.5	0.2	78.4	1.5
6	Говьсүмбэр	94.8	4.1	1.2	89.9	8.7
7	Дархан-Уул	96.9	3.0	0.2	77.3	11.8
8	Дорноговь	90.9	8.0	1.1	86.0	3.8
9	Дорнод	94.1	5.6	0.3	84.0	2.2
10	Дундговь	89.6	9.1	1.3	91.7	0.5
11	Завхан	93.5	6.2	0.3	84.9	2.2
12	Орхон	99.1	0.9	0.0	60.7	5.5
13	Өвөрхангай	92.7	6.4	0.9	71.5	3.2
14	Өмнөговь	89.2	10.0	0.8	96.1	2.1
15	Сүхбаатар	87.7	11.5	0.9	97.2	1.0
16	Сэлэнгэ	89.8	9.4	0.8	89.9	1.1
17	Төв	93.3	6.3	0.4	92.1	1.8
18	Увс	96.8	2.8	0.5	63.2	2.6
19	Ховд	94.0	5.3	0.7	96.2	6.4
20	Хөвсгөл	92.6	6.9	0.5	73.1	0.9
21	Хэнтий	93.9	5.5	0.7	74.6	1.3
22	<b>Аймгийн дундаж</b>	<b>92.9</b>	<b>6.5</b>	<b>0.6</b>	<b>81.1</b>	<b>3.8</b>
23	Улаанбаатар	91.6	7.6	0.8	80.7	4.1
24	<b>Улсын дундаж</b>	<b>92.2</b>	<b>7.0</b>	<b>0.8</b>	<b>80.9</b>	<b>3.9</b>

Зураг 2.1 Жирэмсний эрт хяналтын хувь, аймгаар



*Хүснэгт 2.3 Шинээр хяналтад хамрагдсан жирэмсэн эмэгтэйчүүдийн БЗДХ-ын шинжилгээний үзүүлэлт*

№	Аймаг/хот	Трихомониаз	Үүнээс: Эерэг	Заг хүйтэн	Үүнээс: Эерэг	Тэмбүү	Үүнээс: Эерэг
1	Архангай	623	0	623	0	867	20
2	Баян-Өлгий	1249	4	1249	0	1555	0
3	Баянхонгор	895	52	895	1	958	23
4	Булган	445	14	445	0	477	5
5	Говь-Алтай	415	1	413	0	536	3
6	Говьсүмбэр	172	4	172	0	172	2
7	Дархан-Уул	1272	33	1272	3	1272	15
8	Дорноговь	789	7	789	3	932	7
9	Дорнод	591	7	591	4	975	17
10	Дундговь	404	0	339	0	433	1
11	Завхан	517	1	517	2	626	4
12	Орхон	1071	18	1071	0	1071	8
13	Өвөрхангай	1114	0	1114	0	1312	8
14	Өмнөговь	994	0	994	0	1100	2
15	Сүхбаатар	784	22	784	1	784	2
16	Сэлэнгэ	925	12	894	1	1080	11
17	Төв	676	24	675	0	816	12
18	Увс	709	6	749	2	953	3
19	Ховд	1028	0	1013	0	1087	2
20	Хөвсгөл	1219	5	1219	23	1256	10
21	Хэнтий	670	10	669	0	879	6
<b>22</b>	<b>Аймгийн дүн</b>	<b>16562</b>	<b>220</b>	<b>16487</b>	<b>40</b>	<b>19141</b>	<b>161</b>
23	Улаанбаатар	21559	272	21559	43	21602	452
<b>24</b>	<b>Улсын дүн</b>	<b>38121</b>	<b>492</b>	<b>38046</b>	<b>83</b>	<b>40743</b>	<b>613</b>

## 2.4 Үр хөндөлт

Улсын хэмжээнд 2023 оны эхний 8 сарын байдлаар нийт 8420 эмэгтэйчүүд үр хөндөх мэс ажилбарыг хийлгэсэн байна. Өмнөх оны мөн үеэс 144 тохиолдлоор буурсан үзүүлэлттэй байна.

Нийт үр хөндөлтийн 266 тохиолдол буюу 3.2 хувийг хожуу үр хөндөлт, 381 тохиолдол буюу 4.5 хувийг өсвөр насны үр хөндөлт эзэлж байна.

## Хүснэгт 2.4 Үр хөндөлтийн түвшин

№	Аймаг/хот	Үр хөндөлтийн тоо			Үр хөндөлтийн харьцаа (1000 амьд төрөлтөд)		
		2022 он	2023 он	5 жилийн дундаж	2022 он	2023 он	5 жилийн дундаж
1	Архангай	126	97	170	145.7	103.3	162.9
2	Баян-Өлгий	75	93	78	41.7	50.4	41.0
3	Баянхонгор	92	51	151	85.6	45.9	121.1
4	Булган	35	38	50	82.0	90.3	100.2
5	Говь-Алтай	26	26	42	39.2	39.2	51.5
6	Говьсүмбэр	6	18	27	26.3	72.6	97.9
7	Дархан-Уул	386	344	394	304.4	255.6	270.8
8	Дорноговь	223	227	226	285.5	308.0	263.5
9	Дорнод	185	107	239	183.9	103.3	203.4
10	Дундговь	47	83	66	106.3	174.7	121.5
11	Завхан	17	9	25	24.0	11.5	29.1
12	Орхон	294	158	143	200.1	103.7	87.4
13	Өвөрхангай	107	101	112	84.7	75.3	75.7
14	Өмнөговь	307	283	390	392.6	302.7	389.5
15	Сүхбаатар	59	70	66	83.1	82.2	76.8
16	Сэлэнгэ	1	25	18	1.2	28.6	17.8
17	Төв	71	40	48	132.7	69.7	72.2
18	Увс	122	157	178	115.3	129.3	145.4
19	Ховд	8	27	24	7.0	21.2	17.7
20	Хөвсгөл	24	21	28	16.2	14.0	16.3
21	Хэнтий	50	39	56	59.0	44.4	56.6
<b>22</b>	<b>Аймгийн дүн</b>	<b>2261</b>	<b>2014</b>	<b>2532</b>	<b>116.4</b>	<b>97.9</b>	<b>111.8</b>
23	Улаанбаатар	6303	6406	6436	278.5	274.7	258.1
<b>24</b>	<b>Улсын дүн</b>	<b>8564</b>	<b>8420</b>	<b>8968</b>	<b>203.7</b>	<b>191.8</b>	<b>188.4</b>

## 2.5 Түргэн тусламжийн дуудлага

Улсын хэмжээнд 2023 оны эхний 8 сарын байдлаар 530655 түргэн тусламжийн дуудлага хүлээн авч үйлчилсэнээс 7.1 хувийг алсын, 8.2 хувийг осол, гэмтлийн дуудлага эзэлж байна.

Зураг 2.2 Түргэн тусламжийн дуудлагын тоо



Хүснэгт 2.5 Түргэн тусламжийн дуудлагын тоо

№	Аймаг/хот	Түргэн тусламжийн дуудлага			Бүх дуудлагад эзлэх хувь	Алсын дуудлагын эзлэх хувь	Осол, гэмтлийн дуудлагын эзлэх хувь
		Бүгд	Алсын дуудлага	Осол, гэмтлийн дуудлага			
1	Архангай	10833	2280	353	2.0	21.0	3.3
2	Баян-Өлгий	13805	3053	433	2.6	22.1	3.1
3	Баянхонгор	10204	2438	404	1.9	23.9	4.0
4	Булган	9219	1041	231	1.7	11.3	2.5
5	Говь-Алтай	7827	1332	261	1.5	17.0	3.3
6	Говьсүмбэр	3271	230	114	0.6	7.0	3.5
7	Дархан-Уул	12075	423	958	2.3	3.5	7.9
8	Дорноговь	10844	1580	420	2.0	14.6	3.9
9	Дорнод	6078	740	313	1.1	12.2	5.1
10	Дундговь	6812	1081	195	1.3	15.9	2.9
11	Завхан	12771	2109	295	2.4	16.5	2.3
12	Орхон	10701	220	529	2.0	2.1	4.9
13	Өвөрхангай	12560	3372	527	2.4	26.8	4.2
14	Өмнөговь	6569	931	387	1.2	14.2	5.9
15	Сүхбаатар	10966	2172	232	2.1	19.8	2.1
16	Сэлэнгэ	19934	2392	667	3.8	12.0	3.3
17	Төв	9727	2795	448	1.8	28.7	4.6
18	Увс	9226	2734	202	1.7	29.6	2.2
19	Ховд	10196	2196	298	1.9	21.5	2.9
20	Хөвсгөл	12105	2182	506	2.3	18.0	4.2
21	Хэнтий	13764	2203	304	2.6	16.0	2.2
<b>22</b>	<b>Аймгийн дүн</b>	<b>219487</b>	<b>37504</b>	<b>8077</b>	<b>41.4</b>	<b>17.1</b>	<b>3.7</b>
23	Улаанбаатар	311168	85	35379	58.6	0.0	11.4
<b>24</b>	<b>Улсын дүн</b>	<b>530655</b>	<b>37589</b>	<b>43456</b>	<b>100.0</b>	<b>7.1</b>	<b>8.2</b>



## 2.6 Хэвтэн эмчлүүлэгчдийн тусламж үйлчилгээ

Улсын хэмжээнд 2023 оны эхний 8 сарын байдлаар 687071 үйлчлүүлэгч эмнэлэгт хэвтэн эмчлүүлж, 4699820 ор хоног ашигласан байна. Улсын дунджаар ор ашиглалтын хувь 65.3, дундаж ор хоног 6.8 байна. Өмнөх оны мөн үетэй харьцуулахад хэвтэн эмчлүүлэгч 2456 хүнээр, ор хоног 58450 тохиолдлоор тус тус буурсан байна.

### Хүснэгт 2.6 Стационарын тусламж, үйлчилгээний зарим үзүүлэлтүүд

№	Аймаг/хот	Орны тоо	Орны фонд ашиглалт	Орны фонд ашиглалтын хувь	Дундаж ор хоног	Орны эргэлт
1	Архангай	551	159.6	65.7	6.9	23.7
2	Баян-Өлгий	972	169.7	69.8	6.9	24.8
3	Баянхонгор	690	167.1	68.8	7.1	24.0
4	Булган	333	180.0	74.1	7.2	25.5
5	Говь-Алтай	486	140.7	57.9	7.2	19.9
6	Говьсүмбэр	170	176.5	72.6	7.1	25.2
7	Дархан-Уул	844	164.9	67.9	6.9	24.4
8	Дорноговь	550	167.3	68.8	7.1	23.7
9	Дорнод	574	160.2	65.9	5.5	26.5
10	Дундговь	351	145.3	59.8	7.3	20.1
11	Завхан	632	154.3	63.5	6.9	22.5
12	Орхон	907	189.5	78.0	6.7	28.4
13	Өвөрхангай	1054	138.4	57.0	7.1	19.8
14	Өмнөговь	751	98.4	40.5	6.3	15.9
15	Сүхбаатар	525	159.3	65.5	7.8	20.8
16	Сэлэнгэ	822	147.4	60.6	7.1	20.9
17	Төв	579	139.2	57.3	7.4	19.3
18	Увс	558	182.4	75.1	6.8	27.2
19	Ховд	849	170.2	70.0	7.4	23.3
20	Хөвсгөл	997	133.8	55.1	6.7	20.7
21	Хэнтий	588	174.6	71.9	7.5	23.5
<b>22</b>	<b>Аймгийн дүн</b>	<b>13783</b>	<b>156.5</b>	<b>64.4</b>	<b>7.0</b>	<b>22.7</b>
23	Улаанбаатар	15846	160.4	66.0	6.7	24.1
<b>24</b>	<b>Улсын дүн</b>	<b>29629</b>	<b>158.6</b>	<b>65.3</b>	<b>6.8</b>	<b>23.5</b>

### 3. ХҮН АМЫН НАС БАРАЛТ

2023 оны эхний 8 сарын байдлаар улсын хэмжээнд нас баралтын 11574 тохиолдол бүртгэгдсэн нь өнгөрсөн оны мөн үеэс 289 тохиолдлоор буурсан байна.

Нийт нас баралтын 7189 тохиолдол буюу 62.1 хувь нь эрэгтэй, 4385 буюу 37.9 хувь нь эмэгтэй байна. Нийт нас баралтын 31.6 хувь нь эмнэлэгт нас барсан бөгөөд үүнээс 879 тохиолдол буюу 24.0 хувийг хоног болоогүй нас баралт эзэлж байна. Эмнэлэгт хоног болоогүй нас баралт өмнөх оны мөн үеэс 19 тохиолдлоор өссөн байна.

Зураг 3.1 Нас баралт, /бодит тоогоор/



Нас баралтын түвшин 1000 хүн амд 3.5 байна. Нас баралтын 4.7 хувийг нэг хүртэлх насны хүүхдийн эндэгдэл, 5.7 хувийг тав хүртэлх насны хүүхдийн эндэгдэл эзэлж байна.

Осол гэмтэл, гадны шалтгаант нас баралтын 1978 тохиолдол бүртгэгдэж, нийт нас баралтын 17.1 хувийг эзэлж байна. Өмнөх оны мөн үеэс 177 тохиолдлоор буурсан бөгөөд 10000 хүн амд ногдох осол гэмтэл, гадны шалтгаант нас баралт 5.9 байна.

*Хүснэгт 3.1 Осол гэмтэл, гадны шалтгаант нас баралтад эзлэх хувь*

№	Аймаг/хот	Амиа хорлолт	Бусдад хорлогдсон	Үйлдвэрийн осол	Зам тээврийн осол	Бусад осол	Тодорхойгүй
A	Б	1	2	3	4	5	6
1	Архангай	22.4	4.5	0.0	29.9	43.3	0.0
2	Баян-Өлгий	13.8	0.0	0.0	27.6	55.2	3.4
3	Баянхонгор	19.1	2.1	0.0	31.9	46.8	0.0
4	Булган	34.2	2.6	0.0	23.7	39.5	0.0
5	Говь-Алтай	38.5	0.0	0.0	15.4	46.2	0.0
6	Говьсүмбэр	15.4	7.7	0.0	38.5	38.5	0.0
7	Дархан-Уул	22.2	2.8	0.0	8.3	66.7	0.0
8	Дорноговь	13.6	5.1	3.4	40.7	37.3	0.0
9	Дорнод	8.8	2.9	0.0	35.3	52.9	0.0
10	Дундговь	12.5	6.3	6.3	25.0	50.0	0.0
11	Завхан	18.5	11.1	0.0	33.3	37.0	0.0
12	Орхон	14.3	14.3	0.0	3.6	67.9	0.0
13	Өвөрхангай	35.3	2.0	2.0	19.6	41.2	0.0
14	Өмнөговь	26.9	3.8	0.0	38.5	30.8	0.0
15	Сүхбаатар	19.0	0.0	2.4	33.3	45.2	0.0
16	Сэлэнгэ	20.9	2.3	0.0	18.6	58.1	0.0
17	Төв	17.4	4.3	5.8	43.5	29.0	0.0
18	Увс	29.7	0.0	0.0	24.3	45.9	0.0
19	Ховд	40.7	3.7	0.0	33.3	22.2	0.0
20	Хөвсгөл	30.2	6.3	0.0	14.3	49.2	0.0
21	Хэнтий	21.2	1.9	1.9	34.6	40.4	0.0
<b>22</b>	<b>Аймгийн дундаж</b>	<b>22.8</b>	<b>3.7</b>	<b>1.2</b>	<b>27.8</b>	<b>44.3</b>	<b>0.1</b>
23	Улаанбаатар	12.9	7.5	0.4	7.3	66.2	5.7
<b>24</b>	<b>Улсын дундаж</b>	<b>17.0</b>	<b>5.9</b>	<b>0.8</b>	<b>15.9</b>	<b>57.0</b>	<b>3.3</b>

#### 4. ЭМГЭГ СУДЛАЛЫН ШИНЖИЛГЭЭ

2023 оны эхний 8 сарын байдлаар аймаг хотын нэгдсэн эмнэлгүүдэд нас баралтын 2939 тохиолдол бүртгэгдсэнээс 57.6 хувьд нь эмгэг судлалын болон шүүх эмнэлгийн задлан шинжилгээ хийгдсэн байна.

Задлан шинжилгээний хувь Төв, Дундговь, Дорнод, Хөвсгөл, Өвөрхангай, Дорноговь, Хэнтий, Завхан, Говьсүмбэр, Дархан-Уул аймгуудад аймгийн дундаж үзүүлэлтээс 0.5-16.6 хувиар доогуур үзүүлэлттэй байна. Улсын хэмжээнд үндсэн оношийн зөрүү 94 тохиолдол бүртгэгдэж, оношийн зөрүүний хувь 6.0 байна.

Хүснэгт 4.1 Эмгэг судлалын шинжилгээний үзүүлэлт, аймаар

№	Аймаг/хот	Эдийн шинжилгээ	Эсийн шинжилгээ	Аймаг, хотын нэгдсэн эмнэлэгт бүртгэгдсэн нас баралт	Аймаг, хотын нэгдсэн эмнэлэгт хийгдсэн задлан шинжилгээ		Аймаг, хотын нэгдсэн эмнэлгийн амьгүй төрөлт	Амьгүй төрөлтөд хийгдсэн задлан шинжилгээ	Задлан шинжилгээ хийгээгүй	Задлан шинжилгээний хувь	Оношийн зөрүү /гоо/	Оношийн зөрүүний хувь
					Эмгэг судлалын	Шүүх эмнэлгийн						
1	Архангай	1163	2022	37	21	2	5	5	14	66.7%	0	0.0%
2	Баян-Өлгий	120	278	36	16	2	6	5	18	54.8%	4	19.0%
3	Баянхонгор	493	2441	46	28	3	2	1	15	66.7%	7	24.1%
4	Булган	215	1725	14	7	1	2	2	6	62.5%	1	11.1%
5	Говь-Алтай	624	757	13	10	1	7	7	2	90.0%	0	0.0%
6	Говьсүмбэр	53	87	17	3	4	0	0	10	41.2%	0	0.0%
7	Дархан-Уул	941	3931	128	38	6	8	8	84	38.2%	1	2.2%
8	Дорноговь	1142	2035	45	21	0	1	1	24	47.8%	0	0.0%
9	Дорнод	781	3189	53	20	6	5	5	27	53.4%	0	0.0%
10	Дундговь	416	1530	28	13	2	0	0	13	53.6%	0	0.0%
11	Завхан	311	901	31	9	4	0	1	18	45.2%	2	20.0%
12	Орхон	1598	2043	68	32	8	5	5	28	61.6%	5	13.5%
13	Өвөрхангай	928	3519	39	19	0	2	2	20	51.2%	4	19.0%
14	Өмнөговь	146	391	10	5	1	3	3	4	69.2%	1	12.5%
15	Сүхбаатар	474	2296	25	14	4	3	3	7	75.0%	3	17.6%
16	Сэлэнгэ	316	2435	28	17	0	1	1	11	62.1%	0	0.0%
17	Төв	535	1622	46	25	0	0	0	21	54.3%	0	0.0%
18	Увс	1314	3233	30	16	0	5	5	14	60.0%	1	4.8%
19	Ховд	928	2276	26	18	1	2	2	7	75.0%	2	10.0%
20	Хөвсгөл	857	4058	60	24	5	5	5	31	52.3%	0	0.0%
21	Хэнтий	432	1697	54	14	9	3	3	31	45.6%	0	0.0%
<b>22</b>	<b>Аймгийн дүн</b>	<b>13787</b>	<b>42466</b>	<b>834</b>	<b>370</b>	<b>59</b>	<b>65</b>	<b>64</b>	<b>405</b>	<b>54.8%</b>	<b>31</b>	<b>7.1%</b>
23	Улаанбаатар	44262	23053	2105	999	185	138	133	921	58.7%	63	5.6%
<b>24</b>	<b>Улсын дүн</b>	<b>58049</b>	<b>65519</b>	<b>2939</b>	<b>1369</b>	<b>244</b>	<b>203</b>	<b>197</b>	<b>1326</b>	<b>57.6%</b>	<b>94</b>	<b>6.0%</b>

## 5. ХАЛДВАРТ ӨВЧИН

Улсын хэмжээнд 2023 оны эхний 8 сарын байдлаар 28 төрлийн 30547 халдварт өвчний тохиолдол бүртгэгдэж, 10000 хүн амд 88.3 ногдож байна. Өмнөх оны мөн үеэс 267784 тохиолдлоор буюу 10000 хүн амд ногдох өвчлөл 786.6-оор буурсан байна.

10 000 хүн амд ногдох халдварт өвчнийг аймгуудаар харьцуулбал: Дорнод (226.9), Дорноговь (169.4), Өмнөговь (161.5), Говьсүмбэр (131.1), Сэлэнгэ (130.5), Дархан-Уул (101.8), Сүхбаатар (101.1), Төв (94.2) аймгуудад болон Улаанбаатар хотод (92.8) улсын дундаж үзүүлэлтээс 4.4-138.5 өндөр байна.

### Хүснэгт 5.1 Халдварт өвчний тохиолдол, нас баралт, төрлөөр

№	Халдварт өвчний төрөл	Өвчлөл			Нас баралт		
		2022 он	2023 он	Өсөлт/ Бууралт	2022 он	2023 он	Өсөлт/ Бууралт
1	Амьсгалын замын халдварт өвчин	3093	11905	8812	46	30	-16
2	Бэлгийн замаар дамжих халдварт өвчин	7037	6861	-176	3	3	0
3	Гэдэсний халдварт өвчин	2107	6039	3932	1	1	0
4	Зоонозын халдварт өвчин	164	229	65	0	3	3
5	Цусаар дамжих халдварт өвчин	127	154	27	1	5	4
6	Бусад халдварт өвчин	285803	5359	-280444	130	8	-122
7	<b>Нийт халдварт өвчин</b>	<b>298331</b>	<b>30547</b>	<b>-267784</b>	<b>181</b>	<b>50</b>	<b>-131</b>

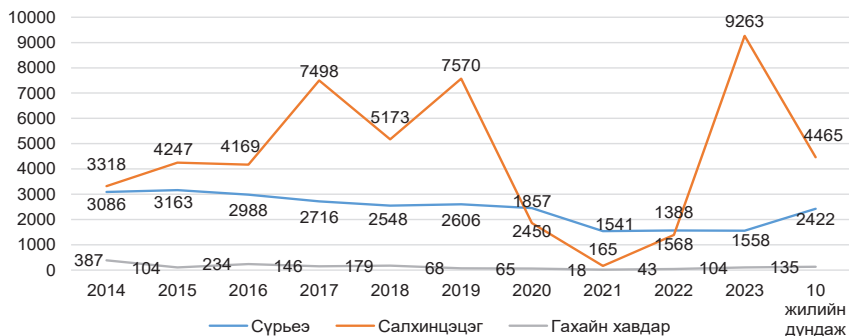
### 5.1. Халдварт өвчний нас баралт

Улсын хэмжээнд 2023 оны эхний 8 сарын байдлаар халдварт өвчний нас баралтын нийт 50 тохиолдол бүртгэгдсэнээс сүрьеэ (30), вируст гепатит (5), коронавируст халдвар (4), нярайн бактерт үжил (3), төрөлхийн тэмбүү (3), хачигт энцефалит (3), хумхаа (1) сальмонеллээс (1) тохиолдол тус тус бүртгэгдсэн байна.

### 5.2. Амьсгалын замын халдварт өвчин

2023 оны эхний 8 сарын байдлаар улсын хэмжээнд амьсгалын замын халдварт өвчний 11905 тохиолдол бүртгэгдэж, нийт халдварт өвчний 39.0 хувийг эзэлж байна. Амьсгалын замын халдварт өвчин өмнөх оноос 8812 тохиолдлоор өссөн байна.

**Зураг 5.1 Амьсгалын замын халдварт өвчний тохиолдол**

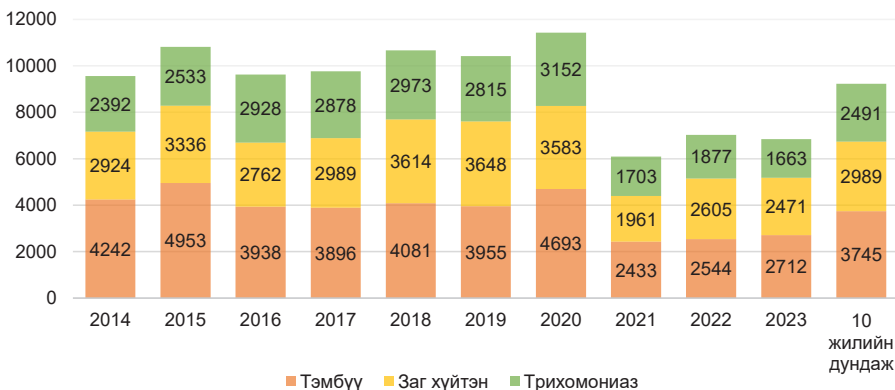


### 5.3. Бэлгийн замаар дамжих халдварт өвчин

2023 оны эхний 8 сарын байдлаар улсын хэмжээнд бэлгийн замаар дамжих халдварт өвчний 6861 тохиолдол бүртгэгдсэн нь нийт халдварт өвчний 22.5 хувийг эзэлж байна. Өмнөх оны мөн үеэс 176 тохиолдлоор буурсан байна.

Бэлгийн замаар дамжих халдварт өвчний 39.5 хувийг тэмбүү, 36.0 хувийг заг хүйтэн, 24.2 хувийг трихомониаз, 0.3 хувийг ХДХВ/ДОХ тус тус эзэлж байна. Өнгөрсөн оны мөн үетэй харьцуулахад тэмбүүгийн өвчлөл 168 тохиолдлоор өссөн ба 10000 хүн амд ногдох тэмбүүгийн өвчлөл Архангай (17.9), Говьсүмбэр (11.1), Баянхонгор (9.6), Өвөрхангай (8.8) аймгууд болон Улаанбаатар хотод (10.1) улсын дундаж үзүүлэлтээс 0.9-10.1 өндөр байна.

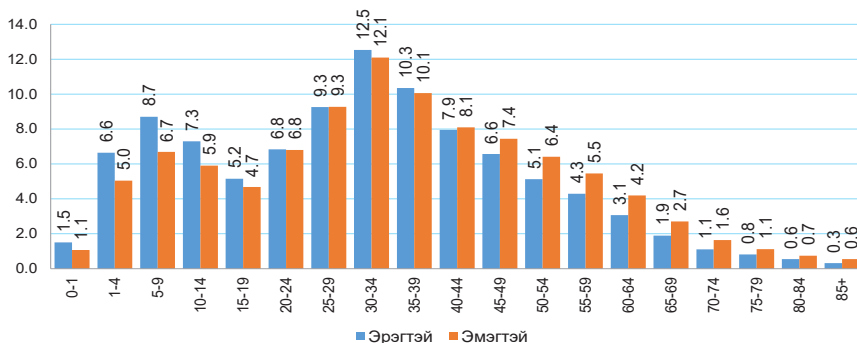
**Зураг 5.2 Бэлгийн замаар дамжих халдварт өвчний тохиолдол**



## 5.4. Коронавируст халдвар /COVID-19/

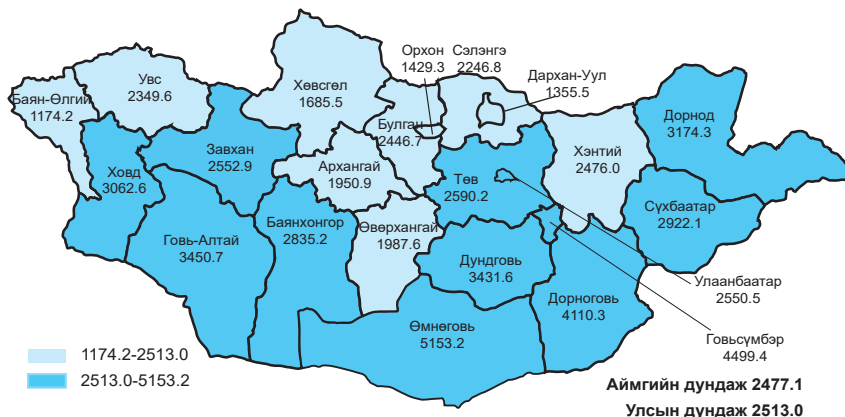
2020 оны 3 сард Монгол Улсад шинэ коронавируст халдварын анхны тохиолдол гадаадаас зөөвөрлөгдөн ирж бүртгэгдсэнээс хойш 868887 тохиолдол бүртгэгдэж, 10000 хүн амд 2513.0 ногдож байна. Үүнээс 2023 оны эхний 8 сарын байдлаар 4460 тохиолдол буюу нийт халдварын 0.5 хувь бүртгэгдсэн байна.

Зураг 5.3 Коронавируст халдварын өвчлөл, /хүйс, насны бүлгээр/



Нийт тохиолдлын 0.1 хувь нь гадаадаас зөөвөрлөгдсөн, 99.9 хувь нь дотоодын халдвар, 42.6 хувь нь эмчлэгдэж, эмнэлгээс гарсан байна. Коронавируст халдварын шалтгаант нас баралтын 2128 тохиолдол бүртгэгдсэн байна.

Зураг 5.4 Коронавируст халдварын өвчлөл, 10 000 хүн амд



## Эх, хүүхдийн эрүүл мэндийн үзүүлэлт, 2022, 2023 оны эхний 8 сарын байдлаар

Аймаг хот	Төрсөн эх			Амьд төрсөн хүүхэд			Амьгүй төрсөн хүүхэд	
	2022 онд	2023 онд	5 жилийн дундаж	2022 онд	2023 онд	5 жилийн дундаж	2022 онд	2023 онд
	1. Архангай	863	937	1040	865	939	1044	4
2. Баян-Өлгий	1797	1830	1900	1800	1847	1909	15	14
3. Баянхонгор	1074	1101	1240	1075	1110	1247	7	3
4. Булган	427	420	500	427	421	503	1	2
5. Говь-Алтай	661	663	818	663	663	823	2	7
6. Говьсүмбэр	230	247	276	228	248	278	2	0
7. Дархан-Уул	1256	1346	1444	1268	1346	1454	8	8
8. Дорноговь	776	735	851	781	737	857	1	3
9. Дорнод	998	1028	1167	1006	1036	1174	8	8
10. Дундговь	442	472	543	442	475	547	2	0
11. Завхан	697	781	859	707	783	865	1	3
12. Орхон	1461	1521	1622	1469	1523	1631	9	5
13. Өвөрхангай	1268	1332	1474	1264	1341	1480	9	4
14. Өмнөговь	775	934	998	782	935	1001	2	5
15. Сүхбаатар	712	848	850	710	852	854	4	4
16. Сэлэнгэ	866	867	1029	868	874	1035	7	3
17. Төв	527	567	668	535	574	671	5	1
18. Увс	1052	1204	1220	1058	1214	1226	7	5
19. Ховд	1139	1261	1357	1141	1274	1365	4	2
20. Хөвсгөл	1475	1492	1703	1483	1499	1708	6	6
21. Хэнтий	842	873	980	848	879	985	2	3
<b>АЙМГИЙН ДҮН</b>	<b>19338</b>	<b>20459</b>	<b>22538</b>	<b>19420</b>	<b>20570</b>	<b>22656</b>	<b>106</b>	<b>91</b>
22. Улаанбаатар	22414	23157	24712	22629	23320	24935	132	141
<b>Улсын дүн</b>	<b>41752</b>	<b>43616</b>	<b>47250</b>	<b>42049</b>	<b>43890</b>	<b>47591</b>	<b>238</b>	<b>232</b>



## Эхийн эндэгдэл, 2022, 2023 оны эхний 8 сарын байдлаар

Аймаг хот	Эхийн эндэгдэл /бодит тоо/		Эхийн эндэгдэл /100 000 амьд төрөлтөд/			
	2022 онд	2023 онд	2022 онд	2023 онд	2023 онд	5 жилийн дундаж
1. Архангай	0	0	0.0	0.0	0.0	57.5
2. Баян-Өлгий	2	0	111.1	0.0	0.0	73.3
3. Баянхонгор	1	0	93.0	0.0	0.0	32.1
4. Булган	0	0	0.0	0.0	0.0	0.0
5. Говь-Алтай	0	0	0.0	0.0	0.0	0.0
6. Говьсүмбэр	0	0	0.0	0.0	0.0	0.0
7. Дархан-Уул	0	0	0.0	0.0	0.0	0.0
8. Дорноговь	1	1	128.0	135.7	135.7	70.0
9. Дорнод	0	0	0.0	0.0	0.0	34.1
10. Дундговь	0	0	0.0	0.0	0.0	0.0
11. Завхан	0	0	0.0	0.0	0.0	23.1
12. Орхон	0	0	0.0	0.0	0.0	0.0
13. Өвөрхангай	0	0	0.0	0.0	0.0	40.6
14. Өмнөговь	0	0	0.0	0.0	0.0	0.0
15. Сүхбаатар	1	0	140.8	0.0	0.0	23.4
16. Сэлэнгэ	0	0	0.0	0.0	0.0	19.3
17. Төв	1	0	186.9	0.0	0.0	59.6
18. Увс	0	0	0.0	0.0	0.0	0.0
19. Ховд	2	0	175.3	0.0	0.0	73.2
20. Хөвсгөл	1	0	67.4	0.0	0.0	46.8
21. Хэнтий	1	0	117.9	0.0	0.0	20.3
<b>АЙМГИЙН ДҮН</b>	<b>10</b>	<b>1</b>	<b>51.5</b>	<b>4.9</b>	<b>4.9</b>	<b>30.9</b>
22. Улаанбаатар	7	10	30.9	42.9	42.9	50.5
<b>УЛСЫН ДҮН</b>	<b>17</b>	<b>11</b>	<b>40.4</b>	<b>25.1</b>	<b>25.1</b>	<b>41.2</b>

## Төрсөн хүүхдийн мэдээ, 2023 оны эхний 8 сарын байдлаар

Аймаг хот	Амьд төрсөн хүүхэд					Амьгүй төрөлтийн түвшин /1000 нийт төрөлтөд/	
	Бүгд	Эрэгтэй	Эмэгтэй	Төрөөд 1 цагийн дотор хөхөө амласан хүүхдийн эзлэх хувь	2500 граммаас доош жинтэй төрсөн хүүхдийн эзлэх хувь	2022 онд	2023 онд
1. Архангай	939	500	439	95.1	5.0	4.6	5.3
2. Баян-Өлгий	1847	959	888	99.3	5.4	8.3	7.5
3. Баянхонгор	1110	589	521	96.8	4.5	6.5	2.7
4. Булган	421	217	204	97.6	2.9	2.3	4.7
5. Говь-Алтай	663	358	305	98.6	4.4	3.0	10.4
6. Говьсүмбэр	248	134	114	96.4	3.2	8.7	0.0
7. Дархан-Уул	1346	709	637	98.8	2.3	6.3	5.9
8. Дорноговь	737	361	376	98.6	3.0	1.3	4.1
9. Дорнод	1036	530	506	99.6	3.4	7.9	7.7
10. Дундговь	475	239	236	98.7	1.9	4.5	0.0
11. Завхан	783	371	412	98.5	4.3	1.4	3.8
12. Орхон	1523	788	735	99.5	3.8	6.1	3.3
13. Өвөрхангай	1341	681	660	96.8	4.5	7.1	3.0
14. Өмнөговь	935	469	466	98.4	3.4	2.6	5.3
15. Сүхбаатар	852	452	400	94.7	3.1	5.6	4.7
16. Сэлэнгэ	874	458	416	96.2	3.4	8.0	3.4
17. Төв	574	299	275	99.0	2.1	9.3	1.7
18. Увс	1214	610	604	96.4	3.4	6.6	4.1
19. Ховд	1274	624	650	98.9	3.0	3.5	1.6
20. Хөвсгөл	1499	763	736	96.7	2.6	4.0	4.0
21. Хэнтий	879	436	443	99.1	2.7	2.4	3.4
<b>АЙМГИЙН ДҮН</b>	<b>20570</b>	<b>10547</b>	<b>10023</b>	<b>97.9</b>	<b>3.6</b>	<b>5.4</b>	<b>4.4</b>
22. Улаанбаатар	23320	11972	11348	95.7	4.9	5.8	6.0
<b>Улсын дүн</b>	<b>43890</b>	<b>22519</b>	<b>21371</b>	<b>96.7</b>	<b>4.3</b>	<b>5.6</b>	<b>5.3</b>

## ХҮҮХДИЙН ЭНДЭГДЭЛ, 2022, 2023 ОНЫ ЭХНИЙ 8 САРЫН БАЙДЛААР

Аймаг хот	Нялхсын эндэгдэл				Нялхсын эндэгдэл /1000 амьд төрөлтөд/				5 хүртэлх насны хүүхдийн эндэгдэл /1000 амьд төрөлтөд/							
	2022 онд		2023 онд		2022 онд		2023 онд		2022 онд		2023 онд		2022 онд		2023 онд	
	онд	дундаж	онд	дундаж	онд	дундаж	онд	дундаж	онд	дундаж	онд	дундаж	онд	дундаж	онд	дундаж
1. Архангай	12	8	13	13.9	8.5	12.5	16	14	19	18.5	14.9	18.0				
2. Баян-Өлгий	28	37	34	15.6	20.0	17.7	43	46	42	23.9	24.9	22.0				
3. Баянхонгор	12	10	13	11.2	9.0	10.6	13	14	18	12.1	12.6	14.8				
4. Булган	4	9	8	9.4	21.4	16.3	9	10	10	21.1	23.8	19.5				
5. Говь-Алтай	12	7	13	18.1	10.6	15.8	17	8	16	25.6	12.1	19.0				
6. Говьсүмбэр	2	3	2	8.8	12.1	7.9	3	3	3	13.2	12.1	10.1				
7. Дархан-Уул	14	14	14	11.0	10.4	9.6	16	17	17	12.6	12.6	12.0				
8. Дорноговь	7	10	8	9.0	13.6	9.6	10	12	10	12.8	16.3	12.1				
9. Дорнод	11	4	11	10.9	3.9	9.7	15	7	16	14.9	6.8	13.5				
10. Дундговь	4	4	3	9.0	8.4	6.2	4	7	5	9.0	14.7	8.4				
11. Завхан	11	10	15	15.6	12.8	17.3	14	14	20	19.8	17.9	22.7				
12. Орхон	5	13	14	3.4	8.5	8.5	6	16	16	4.1	10.5	9.8				
13. Өвөрхангай	18	19	19	14.2	14.2	13.0	21	24	23	16.6	17.9	15.4				
14. Өмнөговь	12	7	14	15.3	7.5	14.4	14	8	16	17.9	8.6	16.2				
15. Сүхбаатар	6	4	6	8.5	4.7	7.3	10	9	10	14.1	10.6	11.2				
16. Сэлэнгэ	9	12	9	10.4	13.7	8.9	15	14	13	17.3	16.0	12.9				
17. Төв	14	8	9	26.2	13.9	13.4	20	12	14	37.4	20.9	21.5				
18. Увс	16	11	14	15.1	9.1	11.7	20	16	18	18.9	13.2	15.0				
19. Ховд	18	17	22	15.8	13.3	15.8	26	19	26	22.8	14.9	19.3				
20. Хөвсгөл	20	13	23	13.5	8.7	13.7	24	22	31	16.2	14.7	18.0				
21. Хэнтий	7	10	12	8.3	11.4	12.0	12	13	16	14.2	14.8	16.2				
<b>Аймгийн дүн</b>	<b>242</b>	<b>230</b>	<b>278</b>	<b>12.5</b>	<b>11.2</b>	<b>12.3</b>	<b>328</b>	<b>305</b>	<b>359</b>	<b>16.9</b>	<b>14.8</b>	<b>15.9</b>				
22. Улаанбаатар	266	314	300	11.8	13.5	12.0	315	357	344	13.9	15.3	13.8				
<b>Улсын дүн</b>	<b>508</b>	<b>544</b>	<b>578</b>	<b>12.1</b>	<b>12.4</b>	<b>12.2</b>	<b>643</b>	<b>662</b>	<b>704</b>	<b>15.3</b>	<b>15.1</b>	<b>14.8</b>				

## Хүүхдийн эндэгдэл хүйсээр, 2023 оны эхний 8 сарын байдлаар

Аймаг хот	Нялхсын эндэгдэл			5 хүртэлх насны хүүхдийн эндэгдэл		
	Бүгд	Эрэгтэй	Эмэгтэй	Бүгд	Эрэгтэй	Эмэгтэй
1. Архангай	8	6	2	14	7	7
2. Баян-Өлгий	37	19	18	46	25	21
3. Баянхонгор	10	4	6	14	7	7
4. Булган	9	4	5	10	5	5
5. Говь-Алтай	7	5	2	8	6	2
6. Говьсүмбэр	3	2	1	3	2	1
7. Дархан-Уул	14	10	4	17	12	5
8. Дорноговь	10	7	3	12	8	4
9. Дорнод	4	2	2	7	2	5
10. Дундговь	4	2	2	7	4	3
11. Завхан	10	7	3	14	11	3
12. Орхон	13	8	5	16	11	5
13. Өвөрхангай	19	9	10	24	11	13
14. Өмнөговь	7	4	3	8	5	3
15. Сүхбаатар	4	1	3	9	6	3
16. Сэлэнгэ	12	11	1	14	13	1
17. Төв	8	7	1	12	11	1
18. Увс	11	6	5	16	9	7
19. Ховд	17	10	7	19	11	8
20. Хөвсгөл	13	6	7	22	12	10
21. Хэнтий	10	4	6	13	5	8
<b>Аймгийн дүн</b>	<b>230</b>	<b>134</b>	<b>96</b>	<b>305</b>	<b>183</b>	<b>122</b>
22. Улаанбаатар	314	165	149	357	185	172
<b>Улсын дүн</b>	<b>544</b>	<b>299</b>	<b>245</b>	<b>662</b>	<b>368</b>	<b>294</b>

## Нас баралт, 2022, 2023 оны эхний 8 сарын байдлаар

Аймаг хот	Нийт нас баралт		Эмнэлгийн нас баралт		Эмнэлэгт хоног болоогүй			
	2022 онд	2023 онд	5 жилийн дундаж	2022 онд	2023 онд	2022 онд	2023 онд	5 жилийн дундаж
1. Архангай	337	358	338	45	63	15	22	19
2. Баян-Өлгий	336	354	343	46	59	17	15	17
3. Баянхонгор	314	312	307	72	72	23	23	22
4. Булган	215	253	217	36	42	15	15	15
5. Говь-Алтай	212	186	200	66	39	17	9	12
6. Говьсүмбэр	57	54	50	15	17	6	4	4
7. Дархан-Уул	352	333	324	110	130	39	48	34
8. Дорноговь	267	262	246	68	71	22	22	20
9. Дорнод	249	222	259	72	62	22	18	24
10. Дундговь	159	151	159	32	34	14	16	13
11. Завхан	239	261	256	39	55	16	17	17
12. Орхон	370	315	344	62	68	20	20	23
13. Өвөрхангай	412	398	384	78	72	15	23	21
14. Өмнөговь	212	211	213	52	46	24	17	20
15. Сүхбаатар	210	205	229	44	35	43	16	17
16. Сэлэнгэ	346	328	337	49	51	18	25	15
17. Төв	358	343	321	82	74	40	30	26
18. Увс	258	286	281	32	45	15	13	15
19. Ховд	270	261	250	59	44	10	8	10
20. Хөвсгөл	525	484	509	106	93	31	34	29
21. Хэнтий	243	221	236	70	76	25	23	22
<b>Аймгийн дүн</b>	<b>5941</b>	<b>5798</b>	<b>5802</b>	<b>1235</b>	<b>1248</b>	<b>421</b>	<b>418</b>	<b>394</b>
22. Улаанбаатар	5922	5776	5650	2282	2409	439	461	411
<b>Улсын дүн</b>	<b>11863</b>	<b>11574</b>	<b>11451</b>	<b>3517</b>	<b>3657</b>	<b>860</b>	<b>879</b>	<b>805</b>

**Эмнэлгийн тусламж, үйлчилгээний зарим үзүүлэлтүүд  
2023 оны эхний 8 сарын байдлаар**

Аймаг хот	Нийт үзлэг	Үүнээс						Өр хоног	Дундаж ор лоног	Бүртгэгдсэн өвчлөл		
		Урьдчилан саргилгах үзлэг	Өвчний учир амбулаторт	Идэвхитэй хяналт	Гэрийн идэвхитэй	Гэрийн дуудлаг- аар	Эмчлэгдсэн тоо			2022 онд	2023 онд	5 жилийн дундаж
1. Архангай	223017	67052	119405	18595	13312	4653	12754	87957	6.9	58349	70528	55039
2. Баян-Өлгий	309739	61813	170570	35117	30554	11685	23792	164973	6.9	59185	91553	55183
3. Баянхонгор	209370	57092	98849	20452	23835	9142	16261	115291	7.1	49780	56899	51704
4. Булган	157996	31024	110246	7657	5409	3680	8334	59955	7.2	48611	63956	37206
5. Говь-Алтай	181968	45014	115039	6246	12292	3377	9477	68400	7.2	37619	43821	36439
6. Говьсүмбэр	88794	12140	65828	4130	6368	328	4221	30004	7.1	4651	6657	4206
7. Дархан-Уул	476110	142140	238809	34615	58833	1713	20320	139210	6.9	35450	41056	36078
8. Дорноговь	307010	78461	172125	34048	18056	4320	12923	92009	7.1	62664	74550	60888
9. Дорнод	317146	97990	156737	24565	35377	2477	16693	91971	5.5	52407	66500	41927
10. Дундговь	114477	24981	73484	9876	4702	1434	6970	50999	7.3	23704	36206	24071
11. Завхан	213928	43863	134082	13202	14373	8408	14040	97511	6.9	67771	84108	54000
12. Орхон	465821	158592	206449	29811	68998	1971	25487	171856	6.7	50758	48782	43506
13. Өвөрхангай	306583	65397	205817	18792	11022	5555	20506	145917	7.1	42943	46390	41769
14. Өмнөговь	249332	58507	163120	15620	8250	3835	11745	73931	6.3	65588	74351	57149
15. Сүхбаатар	178486	40025	105029	21218	8363	3851	10732	83619	7.8	26536	34724	26636
16. Сэлэнгэ	317744	76104	192495	27133	16639	5373	17028	121123	7.1	42280	53319	36013
17. Төв	236150	76780	130918	18545	7662	2245	10956	80618	7.4	60416	75527	60598
18. Увс	257955	54736	166793	15058	15503	5865	15014	101791	6.8	59551	67221	51566
19. Хөвд	305626	57551	188781	21954	32866	4474	19509	144463	7.4	47138	77477	51108
20. Хөвсгөл	333274	99957	194770	16419	15122	7006	19901	133410	6.7	70169	102952	70837
21. Хэнтий	233509	44988	149433	22959	10708	5441	13644	102688	7.5	58400	72635	51427
<b>Аймгийн дүн</b>	<b>5484035</b>	<b>1394187</b>	<b>3158779</b>	<b>416012</b>	<b>418244</b>	<b>96813</b>	<b>310307</b>	<b>2157696</b>	<b>7.0</b>	<b>1023970</b>	<b>1289122</b>	<b>947348</b>
22. Улаанбаатар	9011498	1998173	5798099	422882	753883	38461	376764	2542124	6.7	936027	1240873	903796
<b>Улсын дүн</b>	<b>14495533</b>	<b>3392360</b>	<b>8956878</b>	<b>838894</b>	<b>1172127</b>	<b>135274</b>	<b>687071</b>	<b>4699820</b>	<b>6.8</b>	<b>1959997</b>	<b>2529995</b>	<b>1851144</b>

## Халдварт өвчин, аймгаар. 2022, 2023 оны эхний 8 сарын байдлаар

Аймаг хот	Нийт халдварт өвчин								Таргал
	Өвчлөл			10 000 хүн амд					
	2022 онд	2023 онд	5 жилийн дундаж	2022 онд	2023 онд	5 жилийн дундаж	2023 онд	5 жилийн дундаж	
1. Архангай	5210	562	2036	553.0	60.3	216.1	2		2
2. Баян-Өлгий	2250	267	2073	199.4	23.3	186.7	0		0
3. Баянхонгор	7860	696	3265	882.7	78.7	367.2	1		1
4. Булган	3030	212	1314	489.2	34.7	212.1	1		1
5. Говь-Алтай	6481	321	2197	1120.9	56.2	380.3	0		0
6. Говьсүмбэр	2509	236	737	1382.4	131.1	407.6	0		0
7. Дархан-Уул	1917	1099	2558	177.9	101.8	239.0	0		0
8. Дорноговь	8676	1205	2394	1214.2	169.4	336.0	1		1
9. Дорнод	7766	1899	3079	927.2	226.9	370.1	2		2
10. Дундговь	3381	374	1268	720.6	80.6	270.4	2		2
11. Завхан	6541	405	2144	899.3	56.4	294.8	1		1
12. Орхон	4485	773	2294	412.6	70.8	212.2	2		2
13. Өвөрхангай	5461	659	2309	471.9	57.3	199.4	0		0
14. Өмнөговь	16457	1178	3862	2294.6	161.5	539.6	0		0
15. Сүхбаатар	4015	659	1562	620.9	101.1	243.3	3		3
16. Сэлэнгэ	7285	1401	2320	669.1	130.5	213.0	0		0
17. Төв	7527	867	2894	805.3	94.2	309.9	1		1
18. Увс	5119	310	1932	608.7	36.9	230.5	1		1
19. Ховд	8134	437	2432	892.6	48.0	267.8	0		0
20. Хөвсгөл	5128	899	2521	374.9	65.8	185.5	1		1
21. Хэнтий	4661	390	1682	590.2	49.4	214.0	2		2
<b>Аймгийн дүн</b>	<b>123893</b>	<b>14849</b>	<b>46873</b>	<b>699.7</b>	<b>84.1</b>	<b>265.5</b>	<b>20</b>		<b>20</b>
22. Улаанбаатар	174438	15698	72297	1064.2	92.8	448.0	30		30
<b>Улсын дүн</b>	<b>298331</b>	<b>30547</b>	<b>119170</b>	<b>874.9</b>	<b>88.3</b>	<b>352.5</b>	<b>50</b>		<b>50</b>

## Халдварт өвчин, төрлөөр 2022, 2023 оны эхний 8 сарын байдлаар

№	Халдварт өвчин /ӨОУА 10 нэршлээр/	Өвчлөл				10 000 хүн амд				Таргалт
		2022 онд		2023 онд		2022 онд		2023 онд		
		Өсөлт бууралт	2023 онд	Өсөлт бууралт	2023 онд	Өсөлт бууралт	2023 онд	Өсөлт бууралт	2023 онд	
1	Холер (A00)	0	0	0	0	0	0	0	0	0
2	Балнад (A01)	0	0	0	0	0	0	0	0	0
3	Сальмонеллэз (A02)	158	221	63	221	0.5	0.6	0.1	0.1	1
4	Цусан суулга (A03)	1080	1494	414	1494	3.2	4.3	1.1	1.1	0
5	Бактерийн гаралтай бусад хоолны хордлого (A05)	63	401	338	401	0.2	1.2	0.8	0.8	0
6	Халдварын гаралтай гастроэнтерит ба суулга (A09)	10	168	158	168	0.0	0.5	0.5	0.5	0
7	Сүрьеэ (A15-A19)	1568	1558	-10	1558	4.6	4.5	-0.1	-0.1	30
8	Тарваган тахал (A20)	0	2	2	2	0.0	0.0	0.0	0.0	0
9	Боом өвчин (A22)	2	1	-1	1	0.0	0.0	0.0	0.0	0
10	Бруцеллэз (A23)	47	68	21	68	0.1	0.2	0.1	0.1	0
11	Татран (A35)	0	0	0	0	0.0	0.0	0.0	0.0	0
12	Сахуу (A36)	0	0	0	0	0.0	0.0	0.0	0.0	0
13	Хөхүүл ханиад (A37)	0	0	0	0	0.0	0.0	0.0	0.0	0
14	Улаан эсэргэнэ (A38)	49	844	795	844	0.1	2.4	2.3	2.3	0
15	Менингококк халдвар (A39)	2	6	4	6	0.0	0.0	0.0	0.0	0
16	Ёлом (A46)	37	117	80	117	0.1	0.3	0.2	0.2	0
17	Хийт үхжил (A48)	0	0	0	0	0.0	0.0	0.0	0.0	0
18	Тэмбүү (A50-A53)	2544	2712	168	2712	7.5	7.8	0.3	0.3	3
	Үүнээс: төрөлхийн тэмбүү (A50)	10	17	7	17	-	-	-	-	3
19	Гонококк халдвар (A54)	2605	2471	-134	2471	7.6	7.1	-0.5	-0.5	0
20	Трихомоназ (A59)	1877	1663	-214	1663	5.5	4.8	-0.7	-0.7	0
21	Спирохетээр сэдээгдсэн бусад халдвар (A69)	12	3	-9	3	0.0	0.0	0.0	0.0	0



№	Халдварт өвчин /ӨУА 10 нэршлээр/	Өвчлөл				10 000 хүн амд				Нас баралт
		2022 онд	2023 онд	Өсөлт бууралт	2022 онд	2023 онд	Өсөлт бууралт	2023 онд		
22	Хачитт риккетсиоз (A77)	95	109	14	0.3	0.3	0.0	0.0	0	
23	Цочмог полиомиелит (A80)	0	0	0	0.0	0.0	0.0	0.0	0	
24	Галзуу (A82)	0	0	0	0.0	0.0	0.0	0.0	0	
25	Хачигаар дамжих вирус энцефалит (A84)	8	32	24	0.0	0.1	0.1	0.1	3	
26	Денге чиррэг (A90)	0	0	0	0.0	0.0	0.0	0.0	0	
27	Салхинцэцэг (B01)	1388	9263	7875	4.1	26.8	22.7	22.7	0	
28	Улаанбурхан (B05)	0	0	0	0.0	0.0	0.0	0.0	0	
29	Улаанууд (B06)	3	4	1	0.0	0.0	0.0	0.0	0	
30	Халдварт эритема (B08.3)	5	9	4	0.0	0.0	0.0	0.0	0	
31	Гар,хөл,амны өвчин (B08.4)	783	3753	2970	2.3	10.9	8.6	8.6	0	
32	Вируст гепатит (B15-B19)	144	170	26	0.4	0.5	0.1	0.1	5	
	Вируст гепатит А (B15)	12	2	-10	0.0	0.0	0.0	0.0	-	
	Вируст гепатит В (B16)	77	77	0	0.2	0.2	0.0	0.0	-	
	Вируст гепатит С (B17.1)	49	77	28	0.1	0.2	0.1	0.1	-	
33	ХДХВ/ДОХ (B20-B24)	11	15	4	0.0	0.0	0.0	0.0	0	
34	Гахай хавдар (B26)	43	104	61	0.1	0.3	0.2	0.2	0	
35	Мөөгөнцөртөх (B45-B49)	1093	875	-218	3.2	2.5	-0.7	-0.7	0	
36	Нярайн бактерт үжил (P36)	2	10	8	0.0	0.0	0.0	0.0	3	
37	АЦХАХ/SARS (B34.2)	0	0	0	0.0	0.0	0.0	0.0	0	
38	Хумхаа (B50)	0	14	14	0.0	0.0	0.0	0.0	1	
39	Коронавируст халдвар (COVID-19)	284702	4460	-280242	834.9	12.9	-822.0	-822.0	4	
40	<b>Бүгд</b>	<b>298331</b>	<b>30547</b>	<b>-267784</b>	<b>874.9</b>	<b>88.3</b>	<b>-786.6</b>	<b>-786.6</b>	<b>50</b>	

# 1. Гэдэсний халдварт өвчин

Аймаг хот	A00 Холер /Cholera/						A01 Балнад /Typhoid and paratyphoid fevers/						
	Өвчлөл			10 000 хүн амд			Өвчлөл			10 000 хүн амд			
	2022 онд	2023 онд	5 жилийн дундаж	2022 онд	2023 онд	5 жилийн дундаж	2022 онд	2023 онд	5 жилийн дундаж	2022 онд	2023 онд	5 жилийн дундаж	Нас баралт
1. Архангай	0	0	0	0.0	0.0	0.0	0	0	0	0	0.0	0.0	0
2. Баян-Өлгий	0	0	0	0.0	0.0	0.0	0	0	0	0	0.0	0.0	0
3. Баянхонгор	0	0	0	0.0	0.0	0.0	0	0	0	0	0.0	0.0	0
4. Булган	0	0	0	0.0	0.0	0.0	0	0	0	0	0.0	0.0	0
5. Говь-Алтай	0	0	0	0.0	0.0	0.0	0	0	0	0	0.0	0.0	0
6. Говьсүмбэр	0	0	0	0.0	0.0	0.0	0	0	0	0	0.0	0.0	0
7. Дархан-Уул	0	0	0	0.0	0.0	0.0	0	0	0	0	0.0	0.0	0
8. Дорноговь	0	0	0	0.0	0.0	0.0	0	0	0	0	0.0	0.0	0
9. Дорнод	0	0	0	0.0	0.0	0.0	0	0	0	0	0.0	0.0	0
10. Дундговь	0	0	0	0.0	0.0	0.0	0	0	0	0	0.0	0.0	0
11. Завхан	0	0	0	0.0	0.0	0.0	0	0	0	0	0.0	0.0	0
12. Орхон	0	0	0	0.0	0.0	0.0	0	0	0	0	0.0	0.0	0
13. Өвөрхангай	0	0	0	0.0	0.0	0.0	0	0	0	0	0.0	0.0	0
14. Өмнөговь	0	0	0	0.0	0.0	0.0	0	0	0	0	0.0	0.0	0
15. Сүхбаатар	0	0	0	0.0	0.0	0.0	0	0	0	0	0.0	0.0	0
16. Сэлэнгэ	0	0	0	0.0	0.0	0.0	0	0	0	0	0.0	0.0	0
17. Төв	0	0	0	0.0	0.0	0.0	0	0	0	0	0.0	0.0	0
18. Увс	0	0	0	0.0	0.0	0.0	0	0	0	0	0.0	0.0	0
19. Ховд	0	0	0	0.0	0.0	0.0	0	0	0	0	0.0	0.0	0
20. Хөвсгөл	0	0	0	0.0	0.0	0.0	0	0	0	0	0.0	0.0	0
21. Хэнтий	0	0	0	0.0	0.0	0.0	0	0	0	0	0.0	0.0	0
<b>Аймгийн дүн</b>	<b>0</b>	<b>0</b>	<b>0</b>	<b>0.0</b>	<b>0.0</b>	<b>0.0</b>	<b>0</b>	<b>0</b>	<b>0</b>	<b>0</b>	<b>0.0</b>	<b>0.0</b>	<b>0</b>
22. Улаанбаатар	0	0	0	0.0	0.0	0.0	0	0	0	0	0.0	0.0	0
<b>Улсын дүн</b>	<b>0</b>	<b>0</b>	<b>0</b>	<b>0.0</b>	<b>0.0</b>	<b>0.0</b>	<b>0</b>	<b>0</b>	<b>0</b>	<b>0</b>	<b>0.0</b>	<b>0.0</b>	<b>0</b>

Аймаг хот	A02 Сальмонеллез /Other salmonella infections/										A03 Цусан суулга /Shigellosis/									
	Өвчлөл			10 000 хүн амд			Trade о H	Өвчлөл			10 000 хүн амд			Trade о H						
	2022 онд	2023 онд	5 жилийн дундаж	2022 онд	2023 онд	5 жилийн дундаж		2022 онд	2023 онд	5 жилийн дундаж	2022 онд	2023 онд	5 жилийн дундаж							
1. Архангай	1	12	4	0.1	1.3	0.4	0	21	28	45	2.2	3.0	4.7	0						
2. Баян-Өлгий	0	2	1	0.0	0.2	0.1	0	3	2	2	0.3	0.2	0.2	0						
3. Баянхонгор	0	1	0	0.0	0.1	0.0	0	2	3	3	0.2	0.3	0.3	0						
4. Булган	0	0	0	0.0	0.0	0.0	0	0	1	3	0.0	0.2	0.4	0						
5. Говь-Алтай	0	0	0	0.0	0.0	0.0	0	3	0	2	0.5	0.0	0.3	0						
6. Говьсүмбэр	0	0	0	0.0	0.0	0.0	0	5	0	1	2.8	0.0	0.6	0						
7. Дархан-Уул	0	1	0	0.0	0.1	0.0	0	8	10	11	0.7	0.9	1.0	0						
8. Дорноговь	0	0	1	0.0	0.0	0.1	0	32	80	39	4.5	11.2	5.5	0						
9. Дорнод	2	5	4	0.2	0.6	0.4	0	27	20	30	3.2	2.4	3.7	0						
10. Дундговь	0	0	0	0.0	0.0	0.0	0	3	2	2	0.6	0.4	0.4	0						
11. Завхан	1	0	0	0.1	0.0	0.0	0	4	12	23	0.5	1.7	3.1	0						
12. Орхон	1	0	0	0.1	0.0	0.0	0	14	25	39	1.3	2.3	3.7	0						
13. Өвөрхангай	5	1	2	0.4	0.1	0.2	0	17	38	39	1.5	3.3	3.4	0						
14. Өмнөговь	0	1	2	0.0	0.1	0.3	0	18	24	16	2.5	3.3	2.3	0						
15. Сүхбаатар	0	19	4	0.0	2.9	0.7	1	13	20	21	2.0	3.1	3.4	0						
16. Сэлэнгэ	0	3	1	0.0	0.3	0.1	0	5	30	16	0.5	2.8	1.5	0						
17. Төв	17	24	11	1.8	2.6	1.2	0	12	21	12	1.3	2.3	1.3	0						
18. Увс	1	0	1	0.1	0.0	0.1	0	5	9	16	0.6	1.1	1.9	0						
19. Ховд	0	0	0	0.0	0.0	0.0	0	5	6	2	0.5	0.7	0.3	0						
20. Хөвсгөл	2	1	1	0.1	0.1	0.1	0	17	44	39	1.2	3.2	2.9	0						
21. Хэнтий	2	0	1	0.3	0.0	0.1	0	13	13	10	1.6	1.6	1.2	0						
<b>АЙМГИЙН ДҮН</b>	<b>32</b>	<b>70</b>	<b>33</b>	<b>0.2</b>	<b>0.4</b>	<b>0.2</b>	<b>1</b>	<b>227</b>	<b>388</b>	<b>371</b>	<b>1.3</b>	<b>2.2</b>	<b>2.1</b>	<b>0</b>						
22. Улаанбаатар	126	151	126	0.8	0.9	0.8	0	853	1106	1368	5.2	6.5	8.8	0						
<b>Улсын дүн</b>	<b>158</b>	<b>221</b>	<b>159</b>	<b>0.5</b>	<b>0.6</b>	<b>0.5</b>	<b>1</b>	<b>1080</b>	<b>1494</b>	<b>1739</b>	<b>3.2</b>	<b>4.3</b>	<b>5.2</b>	<b>0</b>						

Аймаг хот	A05 Бактерийн гаралтай бусад хоолны хордлого /Other bacterial foodborne intoxications/										A09 Халдварын гаралтай гастронтерит ба суулга /Diarrhoea and gastroenteritis of presumed infectious origin/									
	Өвчлөл					10 000 хүн амд					Өвчлөл					10 000 хүн амд				
	2022 онд	2023 онд	5 жилийн дундаж	2022 онд	2023 онд	5 жилийн дундаж	2022 онд	2023 онд	5 жилийн дундаж	Лрдег оёгггг	2022 онд	2023 онд	5 жилийн дундаж	2022 онд	2023 онд	5 жилийн дундаж	Лрдег оёгггг			
1. Архангай	0	0	0	0.0	0.0	0.0	0	0	0	0	0	0	0	0	0	0	0	0		
2. Баян-Өлгий	0	0	0	0.0	0.0	0.0	0	0	0	0	0	0	0	0	0	0	0	0		
3. Баянхонгор	0	1	9	0.0	0.1	1.0	0	2	2	5	0.2	0.2	0.6	0	0	0	0	0		
4. Булган	0	0	0	0.0	0.0	0.0	0	4	11	12	0.6	1.8	1.9	0	0	0	0	0		
5. Говь-Алтай	0	0	0	0.0	0.0	0.0	0	1	83	17	0.2	14.5	2.9	0	0	0	0	0		
6. Говьсүмбэр	0	0	0	0.0	0.0	0.0	0	0	0	0	0.0	0.0	0.0	0	0	0	0	0		
7. Дархан-Уул	0	0	0	0.0	0.0	0.0	0	0	0	0	0.0	0.0	0.0	0	0	0	0	0		
8. Дорноговь	0	0	0	0.0	0.0	0.0	0	0	40	8	0.0	5.6	1.1	0	0	0	0	0		
9. Дорнод	0	10	5	0.0	1.2	0.6	0	0	0	0	0.0	0.0	0.0	0	0	0	0	0		
10. Дундговь	0	0	0	0.0	0.0	0.0	0	0	0	1	0.0	0.0	0.2	0	0	0	0	0		
11. Завхан	3	0	3	0.4	0.0	0.4	0	1	0	1	0.1	0.0	0.1	0	0	0	0	0		
12. Орхон	38	4	10	3.5	0.4	1.0	0	0	4	26	0.0	0.4	2.5	0	0	0	0	0		
13. Өвөрхангай	0	0	0	0.0	0.0	0.0	0	0	0	0	0.0	0.0	0.0	0	0	0	0	0		
14. Өмнөговь	0	251	78	0.0	34.4	11.0	0	0	0	0	0.0	0.0	0.0	0	0	0	0	0		
15. Сүхбаатар	0	0	0	0.0	0.0	0.0	0	0	0	0	0.0	0.0	0.0	0	0	0	0	0		
16. Сэлэнгэ	0	0	0	0.0	0.0	0.0	0	0	0	0	0.0	0.0	0.0	0	0	0	0	0		
17. Төв	3	0	4	0.3	0.0	0.5	0	0	0	0	0.0	0.0	0.0	0	0	0	0	0		
18. Увс	0	0	0	0.0	0.0	0.0	0	1	2	1	0.1	0.2	0.1	0	0	0	0	0		
19. Хөвд	0	0	0	0.0	0.0	0.0	0	0	0	0	0.0	0.0	0.0	0	0	0	0	0		
20. Хөвсгөл	6	54	13	0.4	4.0	1.0	0	0	2	3	0.0	0.1	0.3	0	0	0	0	0		
21. Хэнтий	0	0	4	0.0	0.0	0.5	0	0	0	0	0.0	0.0	0.1	0	0	0	0	0		
<b>Аймгийн дүн</b>	<b>50</b>	<b>320</b>	<b>127</b>	<b>0.3</b>	<b>1.8</b>	<b>0.7</b>	<b>0</b>	<b>9</b>	<b>144</b>	<b>75</b>	<b>0.1</b>	<b>0.8</b>	<b>0.4</b>	<b>0</b>	<b>0</b>	<b>0</b>	<b>0</b>	<b>0</b>		
22. Улаанбаатар	13	81	166	0.1	0.5	1.1	0	1	24	5	0.0	0.1	0.0	0	0	0	0	0		
<b>Улсын дүн</b>	<b>63</b>	<b>401</b>	<b>293</b>	<b>0.2</b>	<b>1.2</b>	<b>0.9</b>	<b>0</b>	<b>10</b>	<b>168</b>	<b>80</b>	<b>0.0</b>	<b>0.5</b>	<b>0.2</b>	<b>0</b>	<b>0</b>	<b>0</b>	<b>0</b>	<b>0</b>		

Аймаг хот	A80 Цочмог полиомиелит /Acute poliomyelitis/										B08.4 Гар, хөл, амны өвчин /Hand, foot and mouth disease/									
	Өвчлөл					10 000 хүн амд					Өвчлөл					10 000 хүн амд				
	2022 онд	2023 онд	5 жилийн дундаж	2022 онд	2023 онд	5 жилийн дундаж	2022 онд	2023 онд	5 жилийн дундаж	2022 онд	2023 онд	5 жилийн дундаж	2022 онд	2023 онд	5 жилийн дундаж	2022 онд	2023 онд	5 жилийн дундаж		
1. Архангай	0	0	0	0.0	0.0	0.0	0	0	21	8	0.0	2.3	0.8	0	0	0	0	0		
2. Баян-Өлгий	0	0	0	0.0	0.0	0.0	0	3	5	2	0.3	0.4	0.2	0	0	0	0	0		
3. Баянхонгор	0	0	0	0.0	0.0	0.0	0	6	14	11	0.7	1.6	1.2	0	0	0	0	0		
4. Булган	0	0	0	0.0	0.0	0.0	0	9	19	11	1.5	3.1	1.8	0	0	0	0	0		
5. Говь-Алтай	0	0	0	0.0	0.0	0.0	0	6	25	12	1.0	4.4	2.0	0	0	0	0	0		
6. Говьсүмбэр	0	0	0	0.0	0.0	0.0	0	8	21	7	4.4	11.7	4.1	0	0	0	0	0		
7. Дархан-Уул	0	0	0	0.0	0.0	0.0	0	54	191	78	5.0	17.7	7.3	0	0	0	0	0		
8. Дорноговь	0	0	0	0.0	0.0	0.0	0	5	237	50	0.7	33.3	7.0	0	0	0	0	0		
9. Дорнод	0	0	0	0.0	0.0	0.0	0	59	255	105	7.0	30.5	12.7	0	0	0	0	0		
10. Дундговь	0	0	0	0.0	0.0	0.0	0	11	17	8	2.3	3.7	1.8	0	0	0	0	0		
11. Завхан	0	0	0	0.0	0.0	0.0	0	3	13	7	0.4	1.8	1.0	0	0	0	0	0		
12. Орхон	0	0	0	0.0	0.0	0.0	0	19	63	19	1.7	5.8	1.8	0	0	0	0	0		
13. Өвөрхангай	0	0	0	0.0	0.0	0.0	0	6	121	28	0.5	10.5	2.4	0	0	0	0	0		
14. Өмнөговь	0	0	0	0.0	0.0	0.0	0	46	58	25	6.4	8.0	3.5	0	0	0	0	0		
15. Сүхбаатар	0	0	0	0.0	0.0	0.0	0	4	119	34	0.6	18.2	5.3	0	0	0	0	0		
16. Сэлэнгэ	0	0	0	0.0	0.0	0.0	0	0	67	14	0.0	6.2	1.3	0	0	0	0	0		
17. Төв	0	0	0	0.0	0.0	0.0	0	26	120	36	2.8	13.0	3.8	0	0	0	0	0		
18. Увс	0	0	0	0.0	0.0	0.0	0	0	5	3	0.0	0.6	0.4	0	0	0	0	0		
19. Ховд	0	0	0	0.0	0.0	0.0	0	8	10	6	0.9	1.1	0.7	0	0	0	0	0		
20. Хөвсгөл	0	0	0	0.0	0.0	0.0	0	1	17	10	0.1	1.2	0.7	0	0	0	0	0		
21. Хэнтий	0	0	0	0.0	0.0	0.0	0	30	47	17	3.8	6.0	2.1	0	0	0	0	0		
<b>Аймгийн дүн</b>	<b>0</b>	<b>0</b>	<b>0</b>	<b>0.0</b>	<b>0.0</b>	<b>0.0</b>	<b>0</b>	<b>304</b>	<b>1445</b>	<b>493</b>	<b>1.7</b>	<b>8.2</b>	<b>2.8</b>	<b>0</b>	<b>0</b>	<b>0</b>	<b>0</b>	<b>0</b>		
22. Улаанбаатар	0	0	0	0.0	0.0	0.0	0	479	2308	775	2.9	13.6	4.8	0	0	0	0	0		
<b>Улсын дүн</b>	<b>0</b>	<b>0</b>	<b>0</b>	<b>0.0</b>	<b>0.0</b>	<b>0.0</b>	<b>0</b>	<b>783</b>	<b>3753</b>	<b>1269</b>	<b>2.3</b>	<b>10.9</b>	<b>3.7</b>	<b>0</b>	<b>0</b>	<b>0</b>	<b>0</b>	<b>0</b>		

Аймаг хот	B15-В19 Вирус хепатит /Viral hepatitis/										B15 Вирус хепатит A /Acute hepatitis A/											
	Өвчлөл					10 000 хун амд					Нэгарагт	Өвчлөл					10 000 хун амд					Нэгарагт
	2022 онд	2023 онд	5 жилийн дундаж	2022 онд	2023 онд	5 жилийн дундаж	2022 онд	2023 онд	5 жилийн дундаж	2022 онд		2023 онд	5 жилийн дундаж	2022 онд	2023 онд	5 жилийн дундаж						
1. Архангай	2	3	2	0.2	0.3	0.2	0	1	0	1	0	0.1	0.1	0.0	0.1	0						
2. Баян-Өлгий	10	2	24	0.9	0.2	2.2	0	3	0	21	0	2.0	0.3	0.0	2.0	0						
3. Баянхонгор	3	5	6	0.3	0.6	0.7	0	0	0	0	0	0.0	0.0	0.0	0.0	0						
4. Булган	4	0	1	0.6	0.0	0.2	0	0	0	0	0	0.0	0.0	0.0	0.0	0						
5. Говь-Алтай	0	0	1	0.0	0.0	0.2	0	0	0	0	0	0.0	0.0	0.0	0.0	0						
6. Говьсүмбэр	3	1	1	1.7	0.6	0.4	0	0	0	0	0	0.0	0.0	0.0	0.0	0						
7. Дархан-Уул	5	1	4	0.5	0.1	0.4	0	0	0	1	0	0.1	0.0	0.0	0.1	0						
8. Дорноговь	4	2	3	0.6	0.3	0.5	0	0	0	0	0	0.0	0.0	0.0	0.0	0						
9. Дорнод	0	1	3	0.0	0.1	0.3	0	0	0	0	0	0.0	0.0	0.0	0.0	0						
10. Дундговь	2	2	2	0.4	0.4	0.3	1	1	0	0	0	0.1	0.2	0.0	0.1	0						
11. Завхан	1	0	2	0.1	0.0	0.3	0	0	0	1	0	0.1	0.0	0.0	0.1	0						
12. Орхон	0	3	2	0.0	0.3	0.2	0	0	0	0	0	0.0	0.0	0.0	0.0	0						
13. Өвөрхангай	5	3	5	0.4	0.3	0.4	0	0	0	0	0	0.0	0.0	0.0	0.0	0						
14. Өмнөговь	5	1	2	0.7	0.1	0.3	0	0	0	0	0	0.0	0.0	0.0	0.0	0						
15. Сүхбаатар	3	3	2	0.5	0.5	0.4	0	1	0	0	0	0.1	0.2	0.0	0.1	0						
16. Сэлэнгэ	0	0	1	0.0	0.0	0.1	0	0	0	0	0	0.0	0.0	0.0	0.0	0						
17. Төв	1	0	1	0.1	0.0	0.1	1	1	0	0	0	0.0	0.1	0.0	0.0	0						
18. Увс	3	2	6	0.4	0.2	0.7	0	0	0	0	0	0.0	0.0	0.0	0.0	0						
19. Ховд	6	3	6	0.7	0.3	0.7	0	0	0	1	0	0.1	0.0	0.0	0.1	0						
20. Хөвсгөл	6	6	6	0.4	0.4	0.4	0	1	0	1	0	0.0	0.1	0.0	0.0	0						
21. Хэнтий	2	2	4	0.3	0.3	0.5	0	0	0	1	0	0.1	0.0	0.0	0.1	0						
<b>Аймгийн дүн</b>	<b>65</b>	<b>40</b>	<b>84</b>	<b>0.4</b>	<b>0.2</b>	<b>0.5</b>	<b>2</b>	<b>8</b>	<b>0</b>	<b>27</b>	<b>0</b>	<b>0.1</b>	<b>0.0</b>	<b>0.0</b>	<b>0.1</b>	<b>0</b>						
22. Улаанбаатар	79	130	107	0.5	0.8	0.7	3	4	2	4	2	0.0	0.0	0.0	0.0	0						
<b>Улсын дүн</b>	<b>144</b>	<b>170</b>	<b>191</b>	<b>0.4</b>	<b>0.5</b>	<b>0.6</b>	<b>5</b>	<b>12</b>	<b>2</b>	<b>31</b>	<b>2</b>	<b>0.0</b>	<b>0.0</b>	<b>0.0</b>	<b>0.1</b>	<b>0</b>						

## 2. Амьсгалын замын халдварт өвчин

Аймаг хот	А15-A19 Сурьес/Tuberculosis/										А36 Сахуу/Diphtheria/									
	Өвчлөл					10 000 хүн амд					Өвчлөл					10 000 хүн амд				
	2022 онд	2023 онд	5 жилийн дундаж	2022 онд	2023 онд	5 жилийн дундаж	2022 онд	2023 онд	5 жилийн дундаж	Нэгараг	2022 онд	2023 онд	5 жилийн дундаж	2022 онд	2023 онд	5 жилийн дундаж	Нэгараг			
1. Архангай	20	25	29	2.1	2.7	3.0	2	0	0	0	0	0	0	0	0	0	0			
2. Баян-Өлгий	24	19	23	2.1	1.7	2.1	0	0	0	0	0	0	0	0	0	0	0			
3. Баянхонгор	29	22	26	3.3	2.5	3.0	0	0	0	0	0	0	0	0	0	0	0			
4. Булган	14	12	21	2.3	2.0	3.4	0	0	0	0	0	0	0	0	0	0	0			
5. Говь-Алтай	18	9	17	3.1	1.6	3.0	0	0	0	0	0	0	0	0	0	0	0			
6. Говьсүмбэр	8	14	10	4.4	7.8	5.8	0	0	0	0	0	0	0	0	0	0	0			
7. Дархан-Уул	77	63	79	7.1	5.8	7.4	0	0	0	0	0	0	0	0	0	0	0			
8. Дорноговь	20	44	41	2.8	6.2	5.7	1	0	0	0	0	0	0	0	0	0	0			
9. Дорнод	36	47	49	4.3	5.6	5.9	2	0	0	0	0	0	0	0	0	0	0			
10. Дундговь	16	7	15	3.4	1.5	3.1	1	0	0	0	0	0	0	0	0	0	0			
11. Завхан	25	3	17	3.4	0.4	2.4	0	0	0	0	0	0	0	0	0	0	0			
12. Орхон	34	46	45	3.1	4.2	4.2	1	0	0	0	0	0	0	0	0	0	0			
13. Өвөрхангай	24	23	29	2.1	2.0	2.5	0	0	0	0	0	0	0	0	0	0	0			
14. Өмнөговь	8	14	13	1.1	1.9	1.8	0	0	0	0	0	0	0	0	0	0	0			
15. Сүхбаатар	45	44	46	7.0	6.7	7.2	2	0	0	0	0	0	0	0	0	0	0			
16. Сэлэнгэ	52	70	74	4.8	6.5	6.7	0	0	0	0	0	0	0	0	0	0	0			
17. Төв	44	54	65	4.7	5.9	6.9	0	0	0	0	0	0	0	0	0	0	0			
18. Увс	32	26	28	3.8	3.1	3.3	1	0	0	0	0	0	0	0	0	0	0			
19. Ховд	32	23	28	3.5	2.5	3.1	0	0	0	0	0	0	0	0	0	0	0			
20. Хөвсгөл	45	56	58	3.3	4.1	4.2	1	0	0	0	0	0	0	0	0	0	0			
21. Хэнтий	44	41	61	5.6	5.2	7.8	2	0	0	0	0	0	0	0	0	0	0			
<b>Аймгийн дүн</b>	<b>647</b>	<b>662</b>	<b>773</b>	<b>3.7</b>	<b>3.7</b>	<b>4.4</b>	<b>13</b>	<b>0</b>	<b>0</b>	<b>0</b>	<b>0</b>	<b>0</b>	<b>0</b>	<b>0</b>	<b>0</b>	<b>0</b>	<b>0</b>			
22. Улаанбаатар	921	896	1172	5.6	5.3	7.4	17	0	0	0	0	0	0	0	0	0	0			
<b>Улсын дүн</b>	<b>1568</b>	<b>1558</b>	<b>1945</b>	<b>4.6</b>	<b>4.5</b>	<b>5.8</b>	<b>30</b>	<b>0</b>	<b>0</b>	<b>0</b>	<b>0</b>	<b>0</b>	<b>0</b>	<b>0</b>	<b>0</b>	<b>0</b>	<b>0</b>			

Аймаг хот	А37 Хөхүүл ханиад /Whooping cough/						А38 Улаан эсэргэнэ /Scarlet fever/					
	Өвчлөл			10 000 хүн амд			Өвчлөл			10 000 хүн амд		
	2022 онд	2023 онд	5 жилийн дундаж	2022 онд	2023 онд	5 жилийн дундаж	2022 онд	2023 онд	5 жилийн дундаж	2022 онд	2023 онд	5 жилийн дундаж
1. Архангай	0	0	0	0.0	0.0	0.0	1	2	1	0.1	0.2	0.1
2. Баян-Өлгий	0	0	0	0.0	0.0	0.0	0	10	2	0.0	0.9	0.2
3. Баянхонгор	0	0	0	0.0	0.0	0.0	1	4	2	0.1	0.5	0.2
4. Булган	0	0	0	0.0	0.0	0.0	1	2	2	0.2	0.3	0.4
5. Говь-Алтай	0	0	0	0.0	0.0	0.0	0	0	0	0.0	0.0	0.0
6. Говьсүмбэр	0	0	0	0.0	0.0	0.0	0	1	0	0.0	0.6	0.1
7. Дархан-Уул	0	0	0	0.0	0.0	0.0	3	113	40	0.3	10.5	3.7
8. Дорноговь	0	0	0	0.0	0.0	0.0	0	0	0	0.0	0.0	0.0
9. Дорнод	0	0	0	0.0	0.0	0.0	2	41	13	0.2	4.9	1.5
10. Дундговь	0	0	0	0.0	0.0	0.0	0	2	2	0.0	0.4	0.5
11. Завхан	0	0	0	0.0	0.0	0.0	0	1	0	0.0	0.1	0.0
12. Орхон	0	0	0	0.0	0.0	0.0	0	0	0	0.0	0.0	0.0
13. Өвөрхангай	0	0	0	0.0	0.0	0.0	0	0	2	0.0	0.0	0.2
14. Өмнөговь	0	0	0	0.0	0.0	0.0	2	24	11	0.3	3.3	1.5
15. Сүхбаатар	0	0	0	0.0	0.0	0.0	0	13	3	0.0	2.0	0.5
16. Сэлэнгэ	0	0	0	0.0	0.0	0.0	0	4	1	0.0	0.4	0.1
17. Төв	0	0	0	0.0	0.0	0.0	3	10	3	0.3	1.1	0.3
18. Увс	0	0	0	0.0	0.0	0.0	0	0	1	0.0	0.0	0.1
19. Хөвд	0	0	0	0.0	0.0	0.0	0	1	1	0.0	0.1	0.2
20. Хөвсгөл	0	0	0	0.0	0.0	0.0	0	4	1	0.0	0.3	0.1
21. Хэнтий	0	0	0	0.0	0.0	0.0	0	0	0	0.0	0.0	0.0
<b>АЙМГИЙН ДҮН</b>	<b>0</b>	<b>0</b>	<b>0</b>	<b>0.0</b>	<b>0.0</b>	<b>0.0</b>	<b>13</b>	<b>232</b>	<b>86</b>	<b>0.1</b>	<b>1.3</b>	<b>0.5</b>
22. Улаанбаатар	0	0	0	0.0	0.0	0.0	36	612	256	0.2	3.6	1.6
<b>УЛСЫН ДҮН</b>	<b>0</b>	<b>0</b>	<b>0</b>	<b>0.0</b>	<b>0.0</b>	<b>0.0</b>	<b>49</b>	<b>844</b>	<b>342</b>	<b>0.1</b>	<b>2.4</b>	<b>1.0</b>



Аймаг хот	А39 Менингококкт халдвар /Meningococcal infection/										А46 Ёлом /Erysipelas/										
	Өвчлөл					10 000 хүн амд					Үрчлөл					10 000 хүн амд					
	2022 онд	2023 онд	5 жилийн дундаж	2022 онд	2023 онд	5 жилийн дундаж	2022 онд	2023 онд	5 жилийн дундаж	2022 онд	2023 онд	5 жилийн дундаж	2022 онд	2023 онд	5 жилийн дундаж	2022 онд	2023 онд	5 жилийн дундаж	2022 онд	2023 онд	5 жилийн дундаж
1. Архангай	1	0	0	0.1	0.0	0.0	0	0	0	0	0	2	5	2	0.2	0.5	0.3	0			
2. Баян-Өлгий	0	0	0	0.0	0.0	0.0	0	0	0	0	0	0	3	1	0.0	0.3	0.1	0			
3. Баянхонгор	0	0	0	0.0	0.0	0.0	0	0	0	0	0	1	12	4	0.1	1.4	0.4	0			
4. Булган	0	0	0	0.0	0.0	0.0	0	0	0	0	0	1	4	2	0.2	0.7	0.3	0			
5. Говь-Алтай	0	0	0	0.0	0.0	0.0	0	0	0	0	0	1	1	1	0.2	0.2	0.2	0			
6. Говьсүмбэр	0	0	0	0.0	0.0	0.0	0	0	0	0	0	1	3	1	0.6	1.7	0.4	0			
7. Дархан-Уул	0	0	0	0.0	0.0	0.0	0	0	0	0	0	1	3	2	0.1	0.3	0.2	0			
8. Дорноговь	0	0	0	0.0	0.0	0.0	0	0	0	0	0	0	0	1	0.0	0.0	0.1	0			
9. Дорнод	0	3	1	0.0	0.4	0.1	0	5	4	4	4	2	1	2	0.4	0.2	0.3	0			
10. Дундговь	0	0	0	0.0	0.0	0.0	0	0	0	0	0	2	1	2	0.4	0.2	0.3	0			
11. Завхан	0	0	0	0.0	0.0	0.0	0	0	0	0	0	0	1	1	0.0	0.1	0.1	0			
12. Орхон	0	0	0	0.0	0.0	0.0	0	0	0	0	0	0	1	0	0.0	0.1	0.0	0			
13. Өвөрхангай	0	0	0	0.0	0.0	0.0	0	1	7	4	4	1	7	4	0.1	0.6	0.4	0			
14. Өмнөговь	0	0	0	0.0	0.0	0.0	0	1	4	2	2	1	4	2	0.1	0.5	0.2	0			
15. Сүхбаатар	0	0	0	0.0	0.0	0.0	0	0	0	0	0	0	1	0	0.0	0.2	0.0	0			
16. Сэлэнгэ	0	0	0	0.0	0.0	0.0	0	0	0	0	0	0	5	1	0.0	0.5	0.1	0			
17. Төв	0	0	0	0.0	0.0	0.0	0	4	5	2	2	4	5	2	0.4	0.5	0.3	0			
18. Увс	0	0	1	0.0	0.0	0.1	0	1	0	3	0	1	0	3	0.1	0.0	0.4	0			
19. Ховд	0	0	0	0.0	0.0	0.0	0	0	0	0	0	0	2	3	0.0	0.2	0.3	0			
20. Хөвсгөл	0	0	0	0.0	0.0	0.0	0	2	7	5	5	0	1	0.0	0.0	0.1	0.4	0			
21. Хэнтий	0	0	0	0.0	0.0	0.0	0	0	0	0	0	0	0	1	0.0	0.0	0.1	0			
<b>Аймгийн дүн</b>	<b>1</b>	<b>3</b>	<b>4</b>	<b>0.0</b>	<b>0.0</b>	<b>0.0</b>	<b>0</b>	<b>23</b>	<b>69</b>	<b>43</b>	<b>43</b>	<b>0.1</b>	<b>0.4</b>	<b>0.2</b>	<b>0</b>						
22. Улаанбаатар	1	3	3	0.0	0.0	0.0	0	14	48	40	40	0.1	0.3	0.3	0						
<b>Улсын дүн</b>	<b>2</b>	<b>6</b>	<b>7</b>	<b>0.0</b>	<b>0.0</b>	<b>0.0</b>	<b>0</b>	<b>37</b>	<b>117</b>	<b>82</b>	<b>82</b>	<b>0.1</b>	<b>0.3</b>	<b>0.2</b>	<b>0</b>						

Аймаг хот	А48 Хийт үзжил /Gas gangrene/								B01 Салхинцэгц /Varicella/									
	Өвчлөл				10 000 хүн амд				Өвчлөл				10 000 хүн амд					
	2022 онд	2023 онд	5 жилийн дундаж	2022 онд	2023 онд	5 жилийн дундаж	2022 онд	2023 онд	5 жилийн дундаж	2022 онд	2023 онд	5 жилийн дундаж	2022 онд	2023 онд	5 жилийн дундаж	2022 онд	2023 онд	5 жилийн дундаж
1. Архангай	0	0	0	0.0	0.0	0.0	0	29	130	41	3.1	14.0	4.4	0	0	0	0	0
2. Баян-Өлгий	0	0	0	0.0	0.0	0.0	0	6	168	39	0.5	14.6	3.4	0	0	0	0	0
3. Баянхонгор	0	0	0	0.0	0.0	0.0	0	14	84	41	1.6	9.5	4.6	0	0	0	0	0
4. Булган	0	0	0	0.0	0.0	0.0	0	7	61	30	1.1	10.0	4.9	0	0	0	0	0
5. Говь-Алтай	0	0	0	0.0	0.0	0.0	0	13	44	30	2.2	7.7	5.2	0	0	0	0	0
6. Говьсүмбэр	0	0	0	0.0	0.0	0.0	0	8	150	44	4.4	83.3	24.4	0	0	0	0	0
7. Дархан-Уул	0	0	0	0.0	0.0	0.0	0	17	356	171	1.6	33.0	16.0	0	0	0	0	0
8. Дорноговь	0	0	0	0.0	0.0	0.0	0	10	384	122	1.4	54.0	17.3	0	0	0	0	0
9. Дорнод	0	0	0	0.0	0.0	0.0	0	51	459	197	6.1	54.8	23.9	0	0	0	0	0
10. Дундговь	0	0	0	0.0	0.0	0.0	0	4	142	64	0.9	30.6	13.7	0	0	0	0	0
11. Завхан	0	0	0	0.0	0.0	0.0	0	47	186	70	6.5	25.9	9.7	0	0	0	0	0
12. Орхон	0	0	0	0.0	0.0	0.0	0	5	376	98	0.5	34.5	9.0	0	0	0	0	0
13. Өвөрхангай	0	0	0	0.0	0.0	0.0	0	101	254	100	8.7	22.1	8.6	0	0	0	0	0
14. Өмнөговь	0	0	0	0.0	0.0	0.0	0	29	353	105	4.0	48.4	14.6	0	0	0	0	0
15. Сүхбаатар	0	0	0	0.0	0.0	0.0	0	9	202	93	1.4	31.0	14.5	0	0	0	0	0
16. Сэлэнгэ	0	0	0	0.0	0.0	0.0	0	8	93	29	0.7	8.7	2.6	0	0	0	0	0
17. Төв	0	0	0	0.0	0.0	0.0	0	56	330	111	6.0	35.9	11.9	0	0	0	0	0
18. Увс	0	0	0	0.0	0.0	0.0	0	15	130	41	1.8	15.5	4.9	0	0	0	0	0
19. Ховд	0	0	0	0.0	0.0	0.0	0	40	223	102	4.4	24.5	11.3	0	0	0	0	0
20. Хөвсгөл	0	0	0	0.0	0.0	0.0	0	44	106	150	3.2	7.8	11.2	0	0	0	0	0
21. Хэнтий	0	0	0	0.0	0.0	0.0	0	17	116	38	2.2	14.7	4.9	0	0	0	0	0
<b>АЙМГИЙН ДҮН</b>	<b>0</b>	<b>0</b>	<b>0</b>	<b>0.0</b>	<b>0.0</b>	<b>0.0</b>	<b>0</b>	<b>530</b>	<b>4347</b>	<b>1715</b>	<b>3.0</b>	<b>24.6</b>	<b>9.8</b>	<b>0</b>	<b>0</b>	<b>0</b>	<b>0</b>	<b>0</b>
22. Улаанбаатар	0	0	0	0.0	0.0	0.0	0	858	4916	2334	5.2	29.1	14.7	0	0	0	0	0
<b>УЛСЫН ДҮН</b>	<b>0</b>	<b>0</b>	<b>0</b>	<b>0.0</b>	<b>0.0</b>	<b>0.0</b>	<b>0</b>	<b>1388</b>	<b>9263</b>	<b>4049</b>	<b>4.1</b>	<b>26.8</b>	<b>12.1</b>	<b>0</b>	<b>0</b>	<b>0</b>	<b>0</b>	<b>0</b>

Аймаг хот	B05 Улаанбурхан /Measles/										B06 Улаанууд /Rubella/									
	Өвчлөл					10 000 хүн амд					Өвчлөл					10 000 хүн амд				
	2022 онд	2023 онд	5 жилийн дундаж	2022 онд	2023 онд	5 жилийн дундаж	2022 онд	2023 онд	5 жилийн дундаж	Тас гаргал	2022 онд	2023 онд	5 жилийн дундаж	2022 онд	2023 онд	5 жилийн дундаж	Тас гаргал			
1. Архангай	0	0	0	0.0	0.0	0.0	0	0	0	0	0	0	1	0.0	0.0	0.1	0			
2. Баян-Өлгий	0	0	0	0.0	0.0	0.0	0	0	0	0	0	0	0	0.0	0.0	0.0	0			
3. Баянхонгор	0	0	0	0.0	0.0	0.0	0	1	0	0	0	0	0	0.0	0.1	0.0	0			
4. Булган	0	0	0	0.0	0.0	0.0	0	0	0	0	0	0	0	0.0	0.0	0.0	0			
5. Говь-Алтай	0	0	0	0.0	0.0	0.0	0	0	0	0	0	0	0	0.0	0.0	0.0	0			
6. Говьсүмбэр	0	0	0	0.0	0.0	0.1	0	0	0	0	0	0	0	0.0	0.0	0.0	0			
7. Дархан-Уул	0	0	0	0.0	0.0	0.0	0	0	0	0	0	0	0	0.0	0.0	0.0	0			
8. Дорноговь	0	0	0	0.0	0.0	0.0	0	0	0	0	0	0	0	0.0	0.0	0.0	0			
9. Дорнод	0	0	0	0.0	0.0	0.0	0	0	0	0	0	0	0	0.0	0.0	0.0	0			
10. Дундговь	0	0	0	0.0	0.0	0.0	0	0	0	0	0	0	0	0.0	0.0	0.0	0			
11. Завхан	0	0	0	0.0	0.0	0.0	0	0	0	0	0	0	0	0.0	0.0	0.0	0			
12. Орхон	0	0	0	0.0	0.0	0.0	0	0	0	0	0	0	0	0.0	0.0	0.0	0			
13. Өвөрхангай	0	0	0	0.0	0.0	0.0	0	0	0	0	0	0	0	0.0	0.0	0.0	0			
14. Өмнөговь	0	0	0	0.0	0.0	0.0	0	0	0	0	0	0	0	0.0	0.0	0.0	0			
15. Сүхбаатар	0	0	0	0.0	0.0	0.0	0	0	0	0	0	0	0	0.0	0.0	0.0	0			
16. Сэлэнгэ	0	0	0	0.0	0.0	0.0	0	0	0	0	0	0	0	0.0	0.0	0.0	0			
17. Төв	0	0	0	0.0	0.0	0.0	2	3	1	0.2	0.3	0.1	0	0.0	0.0	0.0	0			
18. Увс	0	0	0	0.0	0.0	0.0	0	0	0	0.0	0.0	0.0	0	0.0	0.0	0.0	0			
19. Хөвд	0	0	0	0.0	0.0	0.0	0	0	0	0.0	0.0	0.0	0	0.0	0.0	0.0	0			
20. Хөвсгөл	0	0	0	0.0	0.0	0.0	0	0	0	0.0	0.0	0.0	0	0.0	0.0	0.0	0			
21. Хэнтий	0	0	0	0.0	0.0	0.0	0	0	0	0.0	0.0	0.0	0	0.0	0.0	0.0	0			
<b>Аймгийн дүн</b>	<b>0</b>	<b>0</b>	<b>0</b>	<b>0.0</b>	<b>0.0</b>	<b>0.0</b>	<b>2</b>	<b>4</b>	<b>2</b>	<b>0.0</b>	<b>0.0</b>	<b>0.0</b>	<b>0</b>	<b>0.0</b>	<b>0.0</b>	<b>0.0</b>	<b>0</b>			
22. Улаанбаатар	0	0	0	0.0	0.0	0.0	1	0	0	0.0	0.0	0.0	0	0.0	0.0	0.0	0			
<b>Улсын дүн</b>	<b>0</b>	<b>0</b>	<b>0</b>	<b>0.0</b>	<b>0.0</b>	<b>0.0</b>	<b>3</b>	<b>4</b>	<b>3</b>	<b>0.0</b>	<b>0.0</b>	<b>0.0</b>	<b>0</b>	<b>0.0</b>	<b>0.0</b>	<b>0.0</b>	<b>0</b>			

Аймаг хот	B08.3 Халдварт эрителима /Erythema infectiosum/						B26 Гахай хавдар /Mumps/						
	Өвчлөл		10 000 хүн амд			Урагд аг на	Өвчлөл		10 000 хүн амд			Урагд аг на	
	2022 онд	2023 онд	5 жилийн дундаж	2022 онд	2023 онд		5 жилийн дундаж	2022 онд	2023 онд	5 жилийн дундаж			
1. Архангай	0	0	0	0.0	0.0	0	0	1	0	0.0	0.1	0.0	0
2. Баян-Өлгий	0	0	0	0.0	0.0	0	0	0	0	0.0	0.0	0.0	0
3. Баянхонгор	0	0	0	0.0	0.0	0	2	2	2	0.2	0.2	0.2	0
4. Булган	0	0	0	0.0	0.0	0	0	0	0	0.0	0.0	0.0	0
5. Говь-Алтай	0	0	0	0.0	0.0	0	0	3	1	0.0	0.5	0.1	0
6. Говьсүмбэр	0	0	0	0.0	0.0	0	0	1	0	0.0	0.6	0.1	0
7. Дархан-Уул	0	0	0	0.0	0.0	0	7	6	7	0.6	0.6	0.7	0
8. Дорноговь	0	0	0	0.0	0.0	0	0	0	0	0.0	0.0	0.0	0
9. Дорнод	0	0	0	0.0	0.0	0	20	20	16	2.4	2.4	2.0	0
10. Дундговь	0	0	0	0.0	0.0	0	0	2	1	0.0	0.4	0.2	0
11. Завхан	0	0	0	0.0	0.0	0	1	2	1	0.1	0.3	0.1	0
12. Орхон	0	0	0	0.0	0.0	0	1	0	0	0.1	0.0	0.0	0
13. Өвөрхангай	0	0	0	0.0	0.0	0	0	0	0	0.0	0.0	0.0	0
14. Өмнөговь	0	0	0	0.0	0.0	0	0	0	0	0.0	0.0	0.0	0
15. Сүхбаатар	2	0	0	0.3	0.0	0.1	0	2	1	0.0	0.3	0.1	0
16. Сэлэнгэ	0	0	0	0.0	0.0	0	0	0	0	0.0	0.0	0.0	0
17. Төв	0	0	0	0.0	0.0	0	0	4	1	0.0	0.4	0.1	0
18. Увс	0	0	0	0.0	0.0	0	0	0	1	0.0	0.0	0.1	0
19. Ховд	0	0	0	0.0	0.0	0	1	0	1	0.1	0.0	0.1	0
20. Хөвсгөл	0	0	0	0.0	0.0	0	0	0	2	0.0	0.0	0.1	0
21. Хэнтий	0	0	0	0.0	0.0	0	3	2	2	0.4	0.3	0.2	0
<b>АЙМГИЙН ДҮН</b>	<b>2</b>	<b>0</b>	<b>0</b>	<b>0.0</b>	<b>0.0</b>	<b>0</b>	<b>35</b>	<b>45</b>	<b>35</b>	<b>0.2</b>	<b>0.3</b>	<b>0.2</b>	<b>0</b>
22. Улаанбаатар	3	9	7	0.0	0.1	0.0	8	59	25	0.0	0.3	0.2	0
<b>Улсын дүн</b>	<b>5</b>	<b>9</b>	<b>7</b>	<b>0.0</b>	<b>0.0</b>	<b>0</b>	<b>43</b>	<b>104</b>	<b>60</b>	<b>0.1</b>	<b>0.3</b>	<b>0.2</b>	<b>0</b>

Аймаг хот	В34.2 АЦХАХ /SARS/									
	Өвчлөл			10 000 хүн амд			Нас баралт			
	2022 онд	2023 онд	5 жилийн дундаж	2022 онд	2023 онд	5 жилийн дундаж				
1. Архангай	0	0	0	0.0	0.0	0.0	0			
2. Баян-Өлгий	0	0	0	0.0	0.0	0.0	0			
3. Баянхонгор	0	0	0	0.0	0.0	0.0	0			
4. Булган	0	0	0	0.0	0.0	0.0	0			
5. Говь-Алтай	0	0	0	0.0	0.0	0.0	0			
6. Говьсүмбэр	0	0	0	0.0	0.0	0.0	0			
7. Дархан-Уул	0	0	0	0.0	0.0	0.0	0			
8. Дорноговь	0	0	0	0.0	0.0	0.0	0			
9. Дорнод	0	0	0	0.0	0.0	0.0	0			
10. Дундговь	0	0	0	0.0	0.0	0.0	0			
11. Завхан	0	0	0	0.0	0.0	0.0	0			
12. Орхон	0	0	0	0.0	0.0	0.0	0			
13. Өвөрхангай	0	0	0	0.0	0.0	0.0	0			
14. Өмнөговь	0	0	0	0.0	0.0	0.0	0			
15. Сүхбаатар	0	0	0	0.0	0.0	0.0	0			
16. Сэлэнгэ	0	0	0	0.0	0.0	0.0	0			
17. Төв	0	0	0	0.0	0.0	0.0	0			
18. Увс	0	0	0	0.0	0.0	0.0	0			
19. Ховд	0	0	0	0.0	0.0	0.0	0			
20. Хөвсгөл	0	0	0	0.0	0.0	0.0	0			
21. Хэнтий	0	0	0	0.0	0.0	0.0	0			
<b>Аймгийн дүн</b>	<b>0</b>	<b>0</b>	<b>0</b>	<b>0.0</b>	<b>0.0</b>	<b>0.0</b>	<b>0</b>			
22. Улаанбаатар	0	0	0	0.0	0.0	0.0	0			
<b>Улсын дүн</b>	<b>0</b>	<b>0</b>	<b>0</b>	<b>0.0</b>	<b>0.0</b>	<b>0.0</b>	<b>0</b>			

### 3. Зоонозын халдварт өвчин

Аймаг хот	A20 Тарваган тахал /Plague/						A22 Боом өвчин /Anthrax/						
	Өвчлөл		10 000 хүн амд				Өвчлөл		10 000 хүн амд				
	2022 онд	2023 онд	5 жилийн дундаж	2022 онд	2023 онд	5 жилийн дундаж	2022 онд	2023 онд	5 жилийн дундаж	2022 онд	2023 онд	5 жилийн дундаж	Нас баралт
1. Архангай	0	0	0	0.0	0.0	0.0	0	0	0	0	0.0	0.0	0
2. Баян-Өлгий	0	0	0	0.0	0.0	0.0	0	0	0	0	0.0	0.0	0
3. Баянхонгор	0	0	0	0.0	0.0	0.0	0	0	0	0	0.0	0.0	0
4. Булган	0	0	0	0.0	0.0	0.0	0	0	0	0	0.0	0.0	0
5. Говь-Алтай	0	1	0	0.0	0.2	0.1	0	0	0	0	0.0	0.0	0
6. Говьсүмбэр	0	0	0	0.0	0.0	0.0	0	0	0	0	0.0	0.0	0
7. Дархан-Уул	0	0	0	0.0	0.0	0.0	0	0	0	0	0.0	0.0	0
8. Дорноговь	0	0	0	0.0	0.0	0.0	0	0	0	0	0.0	0.0	0
9. Дорнод	0	0	0	0.0	0.0	0.0	0	0	0	0	0.0	0.0	0
10. Дундговь	0	0	0	0.0	0.0	0.0	0	0	0	0	0.0	0.0	0
11. Завхан	0	0	0	0.0	0.0	0.0	0	0	0	0	0.0	0.0	0
12. Орхон	0	0	0	0.0	0.0	0.0	0	0	0	0	0.0	0.0	0
13. Өвөрхангай	0	0	0	0.0	0.0	0.0	0	0	0	0	0.0	0.0	0
14. Өмнөговь	0	0	0	0.0	0.0	0.0	0	0	0	0	0.0	0.0	0
15. Сүхбаатар	0	0	0	0.0	0.0	0.0	0	0	0	0	0.0	0.0	0
16. Сэлэнгэ	0	0	0	0.0	0.0	0.0	0	0	0	0	0.0	0.0	0
17. Төв	0	0	0	0.0	0.0	0.0	0	0	0	0	0.0	0.0	0
18. Увс	0	0	1	0.0	0.0	0.0	0	1	0	0	0.1	0.0	0
19. Ховд	0	0	0	0.0	0.0	0.0	0	0	0	0	0.0	0.0	0
20. Хөвсгөл	0	0	0	0.0	0.0	0.0	0	0	0	0	0.0	0.0	0
21. Хэнтий	0	0	0	0.0	0.0	0.0	0	0	0	0	0.0	0.0	0
<b>Аймгийн дүн</b>	<b>0</b>	<b>1</b>	<b>2</b>	<b>0.0</b>	<b>0.0</b>	<b>0.0</b>	<b>0</b>	<b>1</b>	<b>0</b>	<b>0</b>	<b>0.0</b>	<b>0.0</b>	<b>0</b>
22. Улаанбаатар	0	1	0	0.0	0.0	0.0	0	1	1	0	0.0	0.0	0
<b>Улсын дүн</b>	<b>0</b>	<b>2</b>	<b>2</b>	<b>0.0</b>	<b>0.0</b>	<b>0.0</b>	<b>0</b>	<b>2</b>	<b>1</b>	<b>1</b>	<b>0.0</b>	<b>0.0</b>	<b>0</b>

Аймаг хот	А23 Бруцеллэз /Brucellosis/										А69 Спирохетээр сэдээгдсэн бусад халдвар /Other spirochaetal infections/									
	Өвчлөл			10 000 хүн амд			Нас барагт	Өвчлөл			10 000 хүн амд			Нас барагт						
	2022 онд	2023 онд	5 жилийн дундаж	2022 онд	2023 онд	5 жилийн дундаж		2022 онд	2023 онд	5 жилийн дундаж	2022 онд	2023 онд	5 жилийн дундаж							
1. Архангай	0	2	1	0.0	0.2	0.1	0	1	0	0	0.1	0.1	0.0	0						
2. Баян-Өлгий	1	0	0	0.1	0.0	0.0	0	0	0	0	0.0	0.0	0.0	0						
3. Баянхонгор	1	1	3	0.1	0.1	0.4	0	1	0	0	0.1	0.0	0.0	0						
4. Булган	0	1	1	0.0	0.2	0.1	0	0	0	0	0.0	0.0	0.0	0						
5. Говь-Алтай	0	2	1	0.0	0.4	0.2	0	0	0	0	0.0	0.0	0.0	0						
6. Говьсүмбэр	0	0	0	0.0	0.0	0.0	0	0	0	0	0.0	0.0	0.0	0						
7. Дархан-Уул	0	1	0	0.0	0.1	0.0	0	0	0	0	0.0	0.0	0.0	0						
8. Дорноговь	0	2	1	0.0	0.3	0.1	0	0	0	0	0.0	0.0	0.0	0						
9. Дорнод	41	48	32	4.9	5.7	3.9	0	0	0	0	0.0	0.0	0.0	0						
10. Дундговь	0	1	0	0.0	0.2	0.1	0	0	0	0	0.0	0.0	0.0	0						
11. Завхан	0	0	1	0.0	0.0	0.1	0	3	2	3	0.4	0.3	0.4	0						
12. Орхон	1	0	0	0.1	0.0	0.0	0	0	0	0	0.0	0.0	0.0	0						
13. Өвөрхангай	0	1	1	0.0	0.1	0.1	0	0	0	0	0.0	0.0	0.0	0						
14. Өмнөговь	0	0	0	0.0	0.0	0.0	0	0	0	0	0.0	0.0	0.0	0						
15. Сүхбаатар	1	0	2	0.2	0.0	0.3	0	0	0	0	0.0	0.0	0.0	0						
16. Сэлэнгэ	0	0	0	0.0	0.0	0.0	0	2	0	1	0.2	0.0	0.1	0						
17. Төв	0	0	1	0.0	0.0	0.1	0	0	0	1	0.0	0.0	0.1	0						
18. Увс	0	0	0	0.0	0.0	0.0	0	0	0	0	0.0	0.0	0.0	0						
19. Ховд	0	1	0	0.0	0.1	0.0	0	2	0	1	0.2	0.0	0.1	0						
20. Хөвсгөл	0	0	0	0.0	0.0	0.0	0	0	0	0	0.0	0.0	0.0	0						
21. Хэнтий	1	2	2	0.1	0.3	0.2	0	0	0	0	0.0	0.0	0.0	0						
<b>АЙМГИЙН ДҮН</b>	<b>46</b>	<b>62</b>	<b>48</b>	<b>0.3</b>	<b>0.4</b>	<b>0.3</b>	<b>0</b>	<b>9</b>	<b>3</b>	<b>6</b>	<b>0.1</b>	<b>0.0</b>	<b>0.0</b>	<b>0</b>						
22. Улаанбаатар	1	6	6	0.0	0.0	0.0	0	3	0	2	0.0	0.0	0.0	0						
<b>Улсын дүн</b>	<b>47</b>	<b>68</b>	<b>54</b>	<b>0.1</b>	<b>0.2</b>	<b>0.2</b>	<b>0</b>	<b>12</b>	<b>3</b>	<b>8</b>	<b>0.0</b>	<b>0.0</b>	<b>0.0</b>	<b>0</b>						

Аймаг хот	А77 Хачигт рикеттсиоз /Tick-borne rickettsioses/										А82 Галзуу /Rabies/					
	Өвчлөл			10 000 хүн амд			Тас баралт	Өвчлөл			10 000 хүн амд			Тас баралт		
	2022 онд	2023 онд	5 жилийн дундаж	2022 онд	2023 онд	5 жилийн дундаж		2022 онд	2023 онд	5 жилийн дундаж	2022 онд	2023 онд	5 жилийн дундаж			
1. Архангай	13	13	10	1.4	1.4	1.1	0	0	0	0	0.0	0.0	0.0	0		
2. Баян-Өлгий	2	4	3	0.2	0.3	0.3	0	0	0	0	0.0	0.0	0.0	0		
3. Баянхонгор	1	4	3	0.1	0.5	0.3	0	0	0	0	0.0	0.0	0.0	0		
4. Булган	1	0	1	0.2	0.0	0.1	0	0	0	0	0.0	0.0	0.0	0		
5. Говь-Алтай	10	14	20	1.7	2.5	3.5	0	0	0	0	0.0	0.0	0.0	0		
6. Говьсүмбэр	0	0	1	0.0	0.0	0.5	0	0	0	0	0.0	0.0	0.0	0		
7. Дархан-Уул	0	0	0	0.0	0.0	0.0	0	0	0	0	0.0	0.0	0.0	0		
8. Дорноговь	1	0	1	0.1	0.0	0.1	0	0	0	0	0.0	0.0	0.0	0		
9. Дорнод	13	7	11	1.6	0.8	1.3	0	0	0	0	0.0	0.0	0.0	0		
10. Дундговь	0	0	1	0.0	0.0	0.1	0	0	0	0	0.0	0.0	0.0	0		
11. Завхан	3	10	5	0.4	1.4	0.6	0	0	0	0	0.0	0.0	0.0	0		
12. Орхон	0	0	2	0.0	0.0	0.2	0	0	0	0	0.0	0.0	0.0	0		
13. Өвөрхангай	6	9	8	0.5	0.8	0.7	0	0	0	0	0.0	0.0	0.0	0		
14. Өмнөговь	2	1	2	0.3	0.1	0.3	0	0	0	0	0.0	0.0	0.0	0		
15. Сүхбаатар	0	4	1	0.0	0.6	0.1	0	0	0	0	0.0	0.0	0.0	0		
16. Сэлэнгэ	2	2	2	0.2	0.2	0.2	0	0	0	0	0.0	0.0	0.0	0		
17. Төв	2	0	1	0.2	0.0	0.1	0	0	0	0	0.0	0.0	0.0	0		
18. Увс	1	6	2	0.1	0.7	0.3	0	0	0	0	0.0	0.0	0.0	0		
19. Хөвд	11	11	6	1.2	1.2	0.7	0	0	0	0	0.0	0.0	0.0	0		
20. Хөвсгөл	16	7	15	1.2	0.5	1.1	0	0	0	0	0.0	0.0	0.0	0		
21. Хэнтий	0	3	1	0.0	0.4	0.2	0	0	0	0	0.0	0.0	0.0	0		
<b>Аймгийн дүн</b>	<b>84</b>	<b>95</b>	<b>95</b>	<b>0.5</b>	<b>0.5</b>	<b>0.5</b>	<b>0</b>	<b>0</b>	<b>0</b>	<b>0</b>	<b>0.0</b>	<b>0.0</b>	<b>0.0</b>	<b>0</b>		
22. Улаанбаатар	11	14	13	0.1	0.1	0.1	0	0	0	0	0.0	0.0	0.0	0		
<b>Улсын дүн</b>	<b>95</b>	<b>109</b>	<b>108</b>	<b>0.3</b>	<b>0.3</b>	<b>0.3</b>	<b>0</b>	<b>0</b>	<b>0</b>	<b>0</b>	<b>0.0</b>	<b>0.0</b>	<b>0.0</b>	<b>0</b>		



Аймаг хот	А84 Хачагаар дамжих вирус этцеофалит /TICK borne viral encephalitis/										А90 Денге чирэг /Dengue fever/									
	Өвчлөл					10 000 хүн амд					Өвчлөл					10 000 хүн амд				
	2022 онд	2023 онд	5 жилийн дундаж	2022 онд	2023 онд	5 жилийн дундаж	2022 онд	2023 онд	5 жилийн дундаж	Тасаргалт	2022 онд	2023 онд	5 жилийн дундаж	2022 онд	2023 онд	5 жилийн дундаж	Тасаргалт			
1. Архангай	0	0	0	0.0	0.0	0.0	0	0	0.0	0	0	0	0	0	0.0	0.0	0			
2. Баян-Өлгий	0	1	0	0.0	0.1	0.0	0	0	0.0	0	0	0	0	0.0	0.0	0.0	0			
3. Баянхонгор	0	0	0	0.0	0.0	0.0	0	0	0.0	0	0	0	0	0.0	0.0	0.0	0			
4. Булган	0	3	1	0.0	0.5	0.2	1	0	0.2	1	0	0	0	0.0	0.0	0.0	0			
5. Говь-Алтай	0	0	0	0.0	0.0	0.0	0	0	0.0	0	0	0	0	0.0	0.0	0.0	0			
6. Говьсүмбэр	0	0	0	0.0	0.0	0.0	0	0	0.0	0	0	0	0	0.0	0.0	0.0	0			
7. Дархан-Уул	1	2	1	0.1	0.2	0.1	0	0	0.1	0	0	0	0	0.0	0.0	0.0	0			
8. Дорноговь	0	0	0	0.0	0.0	0.0	0	0	0.0	0	0	0	0	0.0	0.0	0.0	0			
9. Дорнод	0	0	0	0.0	0.0	0.0	0	0	0.0	0	0	0	0	0.0	0.0	0.0	0			
10. Дундговь	0	0	0	0.0	0.0	0.0	0	0	0.0	0	0	0	0	0.0	0.0	0.0	0			
11. Завхан	0	0	0	0.0	0.0	0.0	0	0	0.0	0	0	0	0	0.0	0.0	0.0	0			
12. Орхон	0	6	2	0.0	0.5	0.2	1	0	0.2	1	0	0	0	0.0	0.0	0.0	0			
13. Өвөрхангай	0	0	0	0.0	0.0	0.0	0	0	0.0	0	0	0	0	0.0	0.0	0.0	0			
14. Өмнөговь	0	0	0	0.0	0.0	0.0	0	0	0.0	0	0	0	0	0.0	0.0	0.0	0			
15. Сүхбаатар	0	0	0	0.0	0.0	0.0	0	0	0.0	0	0	0	0	0.0	0.0	0.0	0			
16. Сэлэнгэ	6	8	6	0.6	0.7	0.5	0	0	0.5	0	0	0	0	0.0	0.0	0.0	0			
17. Төв	0	0	0	0.0	0.0	0.0	0	0	0.0	0	0	0	0	0.0	0.0	0.0	0			
18. Увс	0	0	0	0.0	0.0	0.0	0	0	0.0	0	0	0	0	0.0	0.0	0.0	0			
19. Ховд	0	0	0	0.0	0.0	0.0	0	0	0.0	0	0	0	0	0.0	0.0	0.0	0			
20. Хөвсгөл	0	1	1	0.0	0.1	0.1	0	0	0.1	0	0	0	0	0.0	0.0	0.0	0			
21. Хэнтий	0	0	0	0.0	0.0	0.0	0	0	0.0	0	0	0	0	0.0	0.0	0.0	0			
<b>Аймгийн дүн</b>	<b>7</b>	<b>21</b>	<b>11</b>	<b>0.0</b>	<b>0.1</b>	<b>0.1</b>	<b>2</b>	<b>0</b>	<b>0.1</b>	<b>0.1</b>	<b>2</b>	<b>0</b>	<b>0</b>	<b>0.0</b>	<b>0.0</b>	<b>0.0</b>	<b>0</b>			
22. Улаанбаатар	1	11	4	0.0	0.1	0.0	1	0	0.1	0.0	1	0	0	0.0	0.0	0.0	0			
<b>Улсын дүн</b>	<b>8</b>	<b>32</b>	<b>15</b>	<b>0.0</b>	<b>0.1</b>	<b>0.0</b>	<b>3</b>	<b>0</b>	<b>0.1</b>	<b>0.0</b>	<b>3</b>	<b>0</b>	<b>0</b>	<b>0.0</b>	<b>0.0</b>	<b>0.0</b>	<b>0</b>			

#### 4. Бэлгийн замаар дамжих халдварт өвчин

Аймаг хот	А50-А53 Тэмбүү /Syphilis/										А54 Гонококкт халдвар /Gonococcal infection/																			
	Өвчлөл					10 000 хун амд					Trade of H					Өвчлөл					10 000 хун амд					Trade of H				
	2022 онд	2023 онд	5 жилийн дундаж	2022 онд	2023 онд	5 жилийн дундаж	2022 онд	2023 онд	5 жилийн дундаж	2022 онд	2023 онд	5 жилийн дундаж	2022 онд	2023 онд	5 жилийн дундаж	2022 онд	2023 онд	5 жилийн дундаж	2022 онд	2023 онд	5 жилийн дундаж	2022 онд	2023 онд	5 жилийн дундаж	2022 онд	2023 онд	5 жилийн дундаж			
1. Архангай	141	167	97	15.0	17.9	10.3	0	4	17	14	14	0.4	1.8	1.4	0	18	29	53	1.6	2.5	4.8	0	4	17	14	14	0			
2. Баян-Өлгий	10	3	16	0.9	0.3	1.5	0	18	29	53	1.6	2.5	4.8	0	176	90	163	19.8	10.2	18.4	0	9	7	12	1.5	1.1	2.0	0		
3. Баянхонгор	121	85	111	13.6	9.6	12.5	0	9	8	18	1.6	1.4	3.1	0	9	8	18	1.6	1.4	3.1	0	11	10	12	6.1	5.6	6.9	0		
4. Булган	13	17	24	2.1	2.8	3.9	0	9	8	18	1.6	1.4	3.1	0	42	51	37	3.9	4.7	3.5	0	113	104	129	15.8	14.6	18.2	0		
5. Говь-Алтай	20	16	42	3.5	2.8	7.3	0	9	8	18	1.6	1.4	3.1	0	366	304	380	43.7	36.3	46.0	0	9	27	26	1.9	5.8	5.6	0		
6. Говьсүмбэр	11	20	10	6.1	11.1	5.7	0	11	10	12	6.1	5.6	6.9	0	73	64	105	10.0	8.9	14.4	0	23	11	29	2.1	1.0	2.7	0		
7. Дархан-Уул	51	50	67	4.7	4.6	6.3	0	42	51	37	3.9	4.7	3.5	0	54	33	48	4.7	2.9	4.1	0	54	33	48	4.7	2.9	4.1	0		
8. Дорноговь	39	37	65	5.5	5.2	9.2	0	113	104	129	15.8	14.6	18.2	0	32	100	51	4.5	13.7	7.2	0	32	100	51	4.5	13.7	7.2	0		
9. Дорнод	25	61	81	3.0	7.3	9.9	0	366	304	380	43.7	36.3	46.0	0	33	37	49	5.1	5.7	7.7	0	33	37	49	5.1	5.7	7.7	0		
10. Дундговь	31	28	38	6.6	6.0	8.0	0	9	27	26	1.9	5.8	5.6	0	42	33	51	3.9	3.1	4.7	0	42	33	51	3.9	3.1	4.7	0		
11. Завхан	11	36	40	1.5	5.0	5.4	0	73	64	105	10.0	8.9	14.4	0	15	21	29	1.6	2.3	3.1	0	15	21	29	1.6	2.3	3.1	0		
12. Орхон	53	37	73	4.9	3.4	6.8	0	23	11	29	2.1	1.0	2.7	0	49	39	63	5.8	4.6	7.6	0	49	39	63	5.8	4.6	7.6	0		
13. Өвөрхангай	78	101	115	6.7	8.8	9.9	0	8	25	27	0.9	2.7	3.0	0	8	25	27	0.9	2.7	3.0	0	8	25	27	0.9	2.7	3.0	0		
14. Өмнөговь	40	49	55	5.6	6.7	7.9	0	32	100	51	4.5	13.7	7.2	0	581	419	445	42.5	30.7	32.8	0	581	419	445	42.5	30.7	32.8	0		
15. Сүхбаатар	32	21	69	4.9	3.2	11.0	0	33	37	49	5.1	5.7	7.7	0	20	34	30	2.5	4.3	3.8	0	20	34	30	2.5	4.3	3.8	0		
16. Сэлэнгэ	23	48	74	2.1	4.5	6.7	0	42	33	51	3.9	3.1	4.7	0	1687	1463	1772	9.5	8.3	10.1	0	1687	1463	1772	9.5	8.3	10.1	0		
17. Төв	32	53	48	3.4	5.8	5.1	0	15	21	29	1.6	2.3	3.1	0	918	1008	1082	5.6	6.0	6.9	0	918	1008	1082	5.6	6.0	6.9	0		
18. Увс	23	16	58	2.7	1.9	6.9	0	49	39	63	5.8	4.6	7.6	0	3	918	1082	5.6	6.0	6.9	0	3	918	1082	5.6	6.0	6.9	0		
19. Ховд	47	35	81	5.2	3.8	9.0	0	8	25	27	0.9	2.7	3.0	0	2544	2712	3268	7.6	7.1	8.6	0	2544	2712	3268	7.6	7.1	8.6	0		
20. Хөвсгөл	112	95	161	8.2	7.0	11.9	0	581	419	445	42.5	30.7	32.8	0	7.5	7.8	9.8	9.8	10.1	12.0	3	918	1008	1082	5.6	6.0	6.9	0		
21. Хэнтий	21	28	46	2.7	3.5	5.9	0	20	34	30	2.5	4.3	3.8	0	1610	1709	1896	5.6	6.0	6.9	0	1610	1709	1896	5.6	6.0	6.9	0		
<b>Аймгийн дүн</b>	<b>934</b>	<b>1003</b>	<b>1371</b>	<b>5.3</b>	<b>5.7</b>	<b>7.8</b>	<b>0</b>	<b>1687</b>	<b>1463</b>	<b>1772</b>	<b>9.5</b>	<b>8.3</b>	<b>10.1</b>	<b>0</b>	<b>2544</b>	<b>2712</b>	<b>3268</b>	<b>7.6</b>	<b>7.1</b>	<b>8.6</b>	<b>0</b>	<b>2544</b>	<b>2712</b>	<b>3268</b>	<b>7.6</b>	<b>7.1</b>	<b>8.6</b>	<b>0</b>		
22. Улаанбаатар	1610	1709	1896	9.8	10.1	12.0	3	918	1008	1082	5.6	6.0	6.9	0	2544	2712	3268	7.6	7.1	8.6	0	2544	2712	3268	7.6	7.1	8.6	0		
<b>Улсын дүн</b>	<b>2544</b>	<b>2712</b>	<b>3268</b>	<b>7.5</b>	<b>7.8</b>	<b>9.8</b>	<b>3</b>	<b>2605</b>	<b>2471</b>	<b>2854</b>	<b>7.6</b>	<b>7.1</b>	<b>8.6</b>	<b>0</b>	<b>2544</b>	<b>2712</b>	<b>3268</b>	<b>7.6</b>	<b>7.1</b>	<b>8.6</b>	<b>0</b>	<b>2544</b>	<b>2712</b>	<b>3268</b>	<b>7.6</b>	<b>7.1</b>	<b>8.6</b>	<b>0</b>		

Аймаг хот	A59 Трихомониаз/Trichomoniasis/										B20-B24 ХДХВ/ДОХ /HIV/AIDS/																			
	Өвчлөл					10 000 хүн амд					Шдд					Өвчлөл					10 000 хүн амд					Шдд				
	2022 онд	2023 онд	5 жилийн дундаж	2022 онд	2023 онд	2023 онд	2022 онд	2023 онд	5 жилийн дундаж	2022 онд	2023 онд	5 жилийн дундаж	2022 онд	2023 онд	5 жилийн дундаж	2022 онд	2023 онд	5 жилийн дундаж	2022 онд	2023 онд	5 жилийн дундаж	2022 онд	2023 онд	5 жилийн дундаж						
1. Архангай	18	38	41	1.9	4.1	4.3	0	0	0	0	0	0	0	0	0	0	0	0	0	0	0	0	0	0						
2. Баян-Өлгий	5	9	14	0.4	0.8	1.3	0	0	0	0	0	0	0	0	0	0	0	0	0	0	0	0	0	0						
3. Баянхонгор	285	146	337	32.0	16.5	38.0	0	0	0	0	0	0	0	0	0	0	0	0	0	0	0	0	0	0						
4. Булган	30	44	82	4.8	7.2	13.3	0	0	0	0	0	0	0	0	0	0	0	0	0	0	0	0	0	0						
5. Говь-Алтай	4	1	5	0.7	0.2	0.8	0	0	0	0	0	0	0	0	0	0	0	0	0	0	0	0	0	0						
6. Говьсүмбэр	4	10	9	2.2	5.6	5.1	0	0	0	0	0	0	0	0	0	0	0	0	0	0	0	0	0	0						
7. Дархан-Уул	44	41	57	4.1	3.8	5.4	0	0	0	0	0	0	0	0	0	0	0	0	0	0	0	0	0	0						
8. Дорноговь	23	34	54	3.2	4.8	7.7	0	0	0	0	0	0	0	0	0	0	0	0	0	0	0	0	0	0						
9. Дорнод	282	276	249	33.7	33.0	30.1	0	0	0	0	0	0	0	0	0	0	0	0	0	0	0	0	0	0						
10. Дундговь	1	22	20	0.2	4.7	4.3	0	0	0	0	0	0	0	0	0	0	0	0	0	0	0	0	0	0						
11. Завхан	10	7	9	1.4	1.0	1.2	0	0	0	0	0	0	0	0	0	0	0	0	0	0	0	0	0	0						
12. Орхон	35	33	44	3.2	3.0	4.1	0	0	0	0	0	0	0	0	0	0	0	0	0	0	0	0	0	0						
13. Өвөрхангай	3	6	28	0.3	0.5	2.4	0	0	0	0	0	0	0	0	0	0	0	0	0	0	0	0	0	0						
14. Өмнөговь	22	23	42	3.1	3.2	6.0	0	0	0	0	0	0	0	0	0	0	0	0	0	0	0	0	0	0						
15. Сүхбаатар	66	42	51	10.2	6.4	8.0	0	0	0	0	0	0	0	0	0	0	0	0	0	0	0	0	0	0						
16. Сэлэнгэ	72	62	99	6.6	5.8	9.0	0	0	0	0	0	0	0	0	0	0	0	0	0	0	0	0	0	0						
17. Төв	55	48	49	5.9	5.2	5.2	0	0	0	0	0	0	0	0	0	0	0	0	0	0	0	0	0	0						
18. Увс	19	12	29	2.3	1.4	3.5	0	0	0	0	0	0	0	0	0	0	0	0	0	0	0	0	0	0						
19. Ховд	41	41	55	4.5	4.5	6.1	0	0	0	0	0	0	0	0	0	0	0	0	0	0	0	0	0	0						
20. Хөвсгөл	48	34	62	3.5	2.5	4.6	0	0	0	0	0	0	0	0	0	0	0	0	0	0	0	0	0	0						
21. Хэнтий	19	28	31	2.4	3.5	4.0	0	0	0	0	0	0	0	0	0	0	0	0	0	0	0	0	0	0						
<b>Аймгийн дүн</b>	<b>1086</b>	<b>957</b>	<b>1367</b>	<b>6.1</b>	<b>5.4</b>	<b>7.8</b>	<b>0</b>	<b>2</b>	<b>2</b>	<b>1</b>	<b>0.0</b>	<b>0.0</b>	<b>0.1</b>	<b>0.1</b>	<b>0.1</b>	<b>0.1</b>	<b>0.1</b>	<b>0.1</b>	<b>0.1</b>	<b>0.1</b>	<b>0.1</b>	<b>0.1</b>	<b>0.1</b>	<b>0.1</b>						
22. Улаанбаатар	791	706	875	4.8	4.2	5.6	0	9	13	10	0.1	0.1	0.1	0.1	0.1	0.1	0.1	0.1	0.1	0.1	0.1	0.1	0.1	0.1						
<b>Улсын дүн</b>	<b>1877</b>	<b>1663</b>	<b>2242</b>	<b>5.5</b>	<b>4.8</b>	<b>6.7</b>	<b>0</b>	<b>11</b>	<b>15</b>	<b>11</b>	<b>0.0</b>	<b>0.0</b>	<b>0.0</b>	<b>0.0</b>	<b>0.0</b>	<b>0.0</b>	<b>0.0</b>	<b>0.0</b>	<b>0.0</b>	<b>0.0</b>	<b>0.0</b>	<b>0.0</b>	<b>0.0</b>	<b>0.0</b>						

## 5. Цусаар дамжих халдварт өвчин

Аймаг хот	В16 Вируст гепатит В /Acute hepatitis В/						В17.1 Вируст гепатит С /Acute hepatitis С/						
	Өвчлөл			10 000 хүн амд			Өвчлөл			10 000 хүн амд			
	2022 онд	2023 онд	5 жилийн дундаж	2022 онд	2023 онд	5 жилийн дундаж	2022 онд	2023 онд	5 жилийн дундаж	2022 онд	2023 онд	5 жилийн дундаж	
1. Архангай	0	2	1	0.0	0.2	0.1	0	1	1	1	0.1	0.1	0
2. Баян-Өлгий	7	2	3	0.6	0.2	0.3	0	0	0	0	0.0	0.0	0
3. Баянхонгор	1	4	4	0.1	0.5	0.4	0	2	1	2	0.2	0.1	0.2
4. Булган	2	0	1	0.3	0.0	0.1	0	2	0	0	0.3	0.0	0.1
5. Говь-Алтай	0	0	1	0.0	0.0	0.2	0	0	0	0	0.0	0.0	0
6. Говьсүмбэр	1	1	0	0.6	0.6	0.2	0	2	0	0	1.1	0.0	0.2
7. Дархан-Уул	3	0	2	0.3	0.0	0.2	0	2	1	1	0.2	0.1	0.1
8. Дорноговь	1	2	2	0.1	0.3	0.3	0	2	0	1	0.3	0.0	0.1
9. Дорнод	0	0	1	0.0	0.0	0.2	0	0	1	1	0.0	0.1	0
10. Дундговь	1	2	1	0.2	0.4	0.3	0	0	0	0	0.0	0.0	0
11. Завхан	1	0	1	0.1	0.0	0.2	0	0	0	0	0.0	0.0	0
12. Орхон	0	2	2	0.0	0.2	0.2	0	0	0	1	0.0	0.0	0.1
13. Өвөрхангай	2	2	3	0.2	0.2	0.3	0	2	0	0	0.2	0.0	0
14. Өмнөговь	4	0	2	0.6	0.0	0.2	0	1	1	1	0.1	0.1	0
15. Сүхбаатар	2	3	2	0.3	0.5	0.3	0	0	0	0	0.0	0.0	0
16. Сэлэнгэ	0	0	1	0.0	0.0	0.1	0	0	0	0	0.0	0.0	0
17. Төв	0	0	1	0.0	0.0	0.1	0	0	0	0	0.0	0.0	0
18. Увс	1	1	3	0.1	0.1	0.3	0	1	1	3	0.1	0.1	0.3
19. Ховд	4	1	4	0.4	0.1	0.4	0	2	2	2	0.2	0.2	0
20. Хөвсгөл	2	4	4	0.1	0.3	0.3	0	3	2	1	0.2	0.1	0
21. Хэнтий	1	1	2	0.1	0.1	0.2	0	1	0	1	0.1	0.0	0.1
<b>Аймгийн дүн</b>	<b>33</b>	<b>27</b>	<b>41</b>	<b>0.2</b>	<b>0.2</b>	<b>0.2</b>	<b>0</b>	<b>21</b>	<b>10</b>	<b>14</b>	<b>0.1</b>	<b>0.1</b>	<b>0.1</b>
22. Улаанбаатар	44	50	48	0.3	0.3	0.3	0	28	67	35	0.2	0.4	0.2
<b>Улсын дүн</b>	<b>77</b>	<b>77</b>	<b>89</b>	<b>0.2</b>	<b>0.2</b>	<b>0.3</b>	<b>0</b>	<b>49</b>	<b>77</b>	<b>49</b>	<b>0.1</b>	<b>0.2</b>	<b>0.1</b>

## 6. Бусад халдварт өвчин

Аймаг хот	А33-А35 Татран/Tetanus/					B35-B49 Мөөгөнцөргөх /Mucoses/					
	Өвчлөл			10 000 хүн амд		Өвчлөл			10 000 хүн амд		Нас баралт
	2022 онд	2023 онд	5 жилийн дундаж	2022 онд	2023 онд	5 жилийн дундаж	2022 онд	2023 онд	5 жилийн дундаж		
1. Архангай	0	0	0	0.0	0.0	0	0	0	0.0	0.0	0
2. Баян-Өлгий	0	0	0	0.0	0.0	0	0	0	0.0	0.0	0
3. Баянхонгор	0	0	0	0.0	0.0	0	12	23	1.3	2.6	2.4
4. Булган	0	0	0	0.0	0.0	0	10	15	1.6	2.5	3.0
5. Говь-Алтай	0	0	0	0.0	0.0	0	0	2	0.0	0.4	0.5
6. Говьсүмбэр	0	0	0	0.0	0.0	0	1	2	0.6	1.1	0.3
7. Дархан-Уул	0	0	0	0.0	0.0	0	81	38	7.5	3.5	5.6
8. Дорноговь	0	0	0	0.0	0.0	0	30	25	4.2	3.5	3.4
9. Дорнод	0	0	0	0.0	0.0	0	0	0	0.0	0.0	0
10. Дундговь	0	0	0	0.0	0.0	0	0	0	0.0	0.0	0
11. Завхан	0	0	0	0.0	0.0	0	44	44	6.0	6.1	5.2
12. Орхон	0	0	0	0.0	0.0	0	282	163	25.9	14.9	11.7
13. Өвөрхангай	0	0	0	0.0	0.0	0	0	0	0.0	0.0	0
14. Өмнөговь	0	0	0	0.0	0.0	0	7	1	1.0	0.1	3.6
15. Сүхбаатар	0	0	0	0.0	0.0	0	0	0	0.0	0.0	0
16. Сэлэнгэ	0	0	0	0.0	0.0	0	0	0	0.0	0.0	0
17. Төв	0	0	0	0.0	0.0	0	85	58	9.1	6.3	6.9
18. Увс	0	0	0	0.0	0.0	0	0	0	0.0	0.0	0
19. Ховд	0	0	0	0.0	0.0	0	38	13	4.2	1.4	3.9
20. Хөвсгөл	0	0	0	0.0	0.0	0	0	0	0.0	0.0	0
21. Хэнтий	0	0	0	0.0	0.0	0	0	0	0.0	0.0	0
<b>Аймгийн дүн</b>	<b>0</b>	<b>0</b>	<b>0</b>	<b>0.0</b>	<b>0.0</b>	<b>0</b>	<b>590</b>	<b>384</b>	<b>3.3</b>	<b>2.2</b>	<b>2.4</b>
22. Улаанбаатар	0	0	0	0.0	0.0	0	503	491	3.1	2.9	5.3
<b>Улсын дүн</b>	<b>0</b>	<b>0</b>	<b>0</b>	<b>0.0</b>	<b>0.0</b>	<b>0</b>	<b>1093</b>	<b>875</b>	<b>3.2</b>	<b>2.5</b>	<b>3.7</b>

Аймаг хот	Р36 Нярайн бактерт үжил /Bacterial sepsis of newborn/										B50 Хумжаа /Malaria/					
	Өвчлөл			10 000 хүн амд				Нас баралт	Өвчлөл			10 000 хүн амд			Нас баралт	
	2022 онд	2023 онд	5 жилийн дундаж	2022 онд	2023 онд	5 жилийн дундаж	2022 онд		2023 онд	5 жилийн дундаж	2022 онд	2023 онд	5 жилийн дундаж			
1. Архангай	0	1	1	0.0	0.1	0.1	0	0	0	0	0	0	0.0	0.0	0	
2. Баян-Өлгий	2	5	2	0.2	0.4	0.2	0	0	0	0	0	0	0.0	0.0	0	
3. Баянхонгор	0	1	0	0.0	0.1	0.0	1	0	0	0	0	0	0.0	0.0	0	
4. Булган	0	0	0	0.0	0.0	0.0	0	0	0	0	0	0	0.0	0.0	0	
5. Говь-Алтай	0	0	0	0.0	0.0	0.0	0	0	0	0	0	0	0.0	0.0	0	
6. Говьсүмбэр	0	0	0	0.0	0.0	0.0	0	0	0	0	0	0	0.0	0.0	0	
7. Дархан-Уул	0	0	0	0.0	0.0	0.0	0	0	0	0	0	0	0.0	0.0	0	
8. Дорноговь	0	0	0	0.0	0.0	0.0	0	0	0	0	0	0	0.0	0.0	0	
9. Дорнод	0	0	0	0.0	0.0	0.0	0	0	0	0	0	0	0.0	0.0	0	
10. Дундговь	0	0	0	0.0	0.0	0.0	0	0	0	0	0	0	0.0	0.0	0	
11. Завхан	0	0	0	0.0	0.0	0.0	0	0	0	0	0	0	0.0	0.0	0	
12. Орхон	0	0	0	0.0	0.0	0.0	0	0	0	0	0	0	0.0	0.0	0	
13. Өвөрхангай	0	0	0	0.0	0.0	0.0	0	0	0	0	0	0	0.0	0.0	0	
14. Өмнөговь	0	0	0	0.0	0.0	0.0	0	0	0	0	0	0	0.0	0.0	0	
15. Сүхбаатар	0	0	0	0.0	0.0	0.0	0	0	0	0	0	0	0.0	0.0	0	
16. Сэлэнгэ	0	0	0	0.0	0.0	0.0	0	0	0	0	0	0	0.0	0.0	0	
17. Төв	0	0	0	0.0	0.0	0.0	0	0	0	0	0	0	0.0	0.0	0	
18. Увс	0	1	1	0.0	0.1	0.2	0	0	0	0	0	0	0.0	0.0	0	
19. Ховд	0	0	0	0.0	0.0	0.0	0	0	0	0	0	0	0.0	0.0	0	
20. Хөвсгөл	0	0	0	0.0	0.0	0.0	0	0	0	0	0	0	0.0	0.0	0	
21. Хэнтий	0	0	0	0.0	0.0	0.0	0	0	0	0	0	0	0.0	0.0	0	
<b>АЙМГИЙН ДҮН</b>	<b>2</b>	<b>8</b>	<b>5</b>	<b>0.0</b>	<b>0.0</b>	<b>0.0</b>	<b>1</b>	<b>0</b>	<b>0</b>	<b>0</b>	<b>0</b>	<b>0</b>	<b>0.0</b>	<b>0.0</b>	<b>0</b>	
22. Улаанбаатар	0	2	2	0.0	0.0	0.0	2	0	14	3	0	0	0.0	0.1	1	
<b>Улсын дүн</b>	<b>2</b>	<b>10</b>	<b>7</b>	<b>0.0</b>	<b>0.0</b>	<b>0.0</b>	<b>3</b>	<b>0</b>	<b>14</b>	<b>3</b>	<b>0</b>	<b>0</b>	<b>0.0</b>	<b>0.0</b>	<b>1</b>	

Аймаг хот	COVID-19 Коронавируст халдвар /Coronavirus disease/										A50 Төрөлхийн тэмбүү /Congenital syphilis/														
	Өвчлөл					10 000 хүн амд					Тарал					Өвчлөл					100 000 амьд төрөгчд				
	2022 онд	2023 онд	5 жилийн дундаж	2022 онд	2023 онд	5 жилийн дундаж	2022 онд	2023 онд	5 жилийн дундаж	Тарал	2022 онд	2023 онд	5 жилийн дундаж	2022 онд	2023 онд	5 жилийн дундаж	2022 онд	2023 онд	5 жилийн дундаж	Тарал					
1. Архангай	4956	96	1738	526.1	10.3	184.6	0	0	0	0	0	0	0	0	0	0	0	0	0	0	0				
2. Баян-Өлгий	2164	3	1888	191.8	0.3	170.0	0	0	0	0	0	0	0	0	0	0	0	0	0	0	0				
3. Баянхонгор	7203	195	2518	808.9	22.1	282.9	0	0	0	0	0	0	0	0	0	0	0	0	0	0	0				
4. Булган	2927	15	1092	472.5	2.5	176.2	0	0	0	0	0	0	0	0	0	0	0	0	0	0	0				
5. Говь-Алтай	6396	112	2026	1106.2	19.6	350.8	0	0	0	0	0	0	0	0	0	0	0	0	0	0	0				
6. Говьсүмбэр	2449	3	639	1349.3	1.7	353.0	0	1	0	0	0	0	0	438.6	0.0	72.0	0	0	0	0	0				
7. Дархан-Уул	1526	172	1941	141.6	15.9	181.3	0	0	0	0	0	0	0	0	0	0	0	0	0	0	0				
8. Дорноговь	8399	216	1857	1175.4	30.4	259.9	0	0	1	1	0	0	0	0	0	0	0	0	0	0	0				
9. Дорнод	6837	338	1900	816.3	40.4	227.3	0	0	0	0	0	0	0	0	0	0	0	0	0	0	0				
10. Дундговь	3302	121	1087	703.8	26.1	231.7	0	0	0	0	0	0	0	0	0	0	0	0	0	0	0				
11. Завхан	6311	24	1819	867.7	3.3	250.1	1	0	1	0	0	0	0	0	0	0	0	0	0	0	0				
12. Орхон	3979	1	1775	366.0	0.1	164.1	0	1	1	1	3	68.1	65.7	159.4	0	0	0	0	0	0	0				
13. Өвөрхангай	5161	62	1899	445.9	5.4	164.1	0	0	1	0	0	0	0	0	0	0	0	0	0	0	0				
14. Өмнөговь	16245	274	3432	2265.1	37.6	478.8	0	0	0	0	0	0	0	0	0	0	0	0	0	0	0				
15. Сүхбаатар	3807	132	1184	588.8	20.2	183.9	0	0	0	0	0	0	0	0	0	0	0	0	0	0	0				
16. Сэлэнгэ	7073	976	1951	649.6	90.9	179.3	0	0	0	0	0	0	0	0	0	0	0	0	0	0	0				
17. Төв	7170	116	2452	767.1	12.6	262.7	0	1	0	1	186.9	0.0	89.4	0	0	0	0	0	0	0	0				
18. Увс	4968	62	1675	590.8	7.4	199.7	0	0	0	0	0	0	0	0	0	0	0	0	0	0	0				
19. Ховд	7895	43	2077	866.4	4.7	228.3	0	0	0	0	0	0	0	0	0	0	0	0	0	0	0				
20. Хөвсгөл	4248	46	1547	310.5	3.4	113.5	0	1	1	1	67.4	66.7	46.8	0	0	0	0	0	0	0	0				
21. Хэнтий	4489	74	1436	568.5	9.4	182.5	0	0	0	0	0	0	0	0	0	0	0	0	0	0	0				
<b>Аймгийн дүн</b>	<b>117505</b>	<b>3081</b>	<b>37934</b>	<b>663.6</b>	<b>17.4</b>	<b>214.7</b>	<b>1</b>	<b>4</b>	<b>6</b>	<b>7</b>	<b>20.6</b>	<b>29.2</b>	<b>31.8</b>	<b>0</b>	<b>0</b>	<b>0</b>	<b>0</b>	<b>0</b>	<b>0</b>	<b>0</b>	<b>0</b>				
22. Улаанбаатар	167197	1379	61191	1020.0	8.2	377.7	3	6	11	15	26.5	47.2	59.4	3	3	3	3	3	3	3	3				
<b>Улсын дүн</b>	<b>284702</b>	<b>4460</b>	<b>99125</b>	<b>834.9</b>	<b>12.9</b>	<b>292.5</b>	<b>4</b>	<b>10</b>	<b>17</b>	<b>22</b>	<b>23.8</b>	<b>38.7</b>	<b>46.2</b>	<b>3</b>	<b>3</b>	<b>3</b>	<b>3</b>	<b>3</b>	<b>3</b>	<b>3</b>	<b>3</b>				

Лавлагаа шатлалын эмнэлгүүд, НЭМГ-ын харъяа эрүүл мэндийн байгууллагуудын эмнэлгийн тусламж үйлчилгээний зарим үзүүлэлт /2023 оны эхний 8 сарын байдлаар/

№	Эмнэлгийн нэр	Нийт нас баралт	Үүнээс эмнэлгийн нас баралт	Эмнэлэгт хоног болоогүй нас баралт	Нас баралт						5 хүртэлх насны хүүхдийн эндэгдэл	Үүнээс эрэгтэй	
					Эхлэн эндэгдэл	1 хүртэлх насны хүүхдийн эндэгдэл	Эрэгтэй	Үүнээс					29-өөс Дээш хоногтой
								0-6 хоногтой	7-28 хоногтой	0			
1	УНТЭ	273	273	36	1	0	0	0	0	0	0	0	0
2	УХТЭ	125	125	36	0	0	0	0	0	0	0	0	0
3	УГТЭ	270	270	45	0	3	2	0	0	3	5	3	3
4	ЭХЭМҮТ	255	255	15	2	201	106	83	47	71	222	117	117
5	ХӨСҮТ	78	78	10	0	0	0	0	0	0	0	0	0
6	ХСҮТ	222	222	48	0	0	0	0	0	0	0	0	0
7	ГССҮТ	140	140	38	0	4	2	0	0	4	4	2	2
8	АӨСҮТ	0	0	0	0	0	0	0	0	0	0	0	0
9	СЭМҮТ	7	7	2	0	0	0	0	0	0	0	0	0
10	Хүүхдийн төв сувилал	0	0	0	0	0	0	0	0	0	0	0	0
11	УАУТХ	0	0	0	0	0	0	0	0	0	0	0	0
12	ШШУХ	1343	0	0	1	29	13	0	6	23	39	21	21
13	Геронтологийн үндэсний төв	0	0	0	0	0	0	0	0	0	0	0	0
14	Нийслэлийн эрүүл мэндийн газар	2882	858	208	5	64	37	45	9	10	72	37	37
15	Монгол Японы сургалтын эмнэлэг	35	35	5	0	0	0	0	0	0	0	0	0
16	Эх, нярай, эмэгтэйчүүдийн үндэсний төв-2	15	15	5	1	11	4	9	2	0	12	4	4
17	АШУУИС-ийн төв эмнэлэг	0	0	0	0	0	0	0	0	0	0	0	0
18	ЭМЯ-ны зөвшөөрөлтэй хувийн эмнэлгүүд	131	131	13	0	2	1	0	1	1	3	1	1
19	<b>Бүгд</b>	<b>5776</b>	<b>2409</b>	<b>461</b>	<b>10</b>	<b>314</b>	<b>165</b>	<b>137</b>	<b>65</b>	<b>112</b>	<b>357</b>	<b>185</b>	<b>185</b>



**Лавлагаа шатлалын эмнэлгүүд, НЭМГ-ын харъяа эрүүл мэндийн байгууллагуудын эмнэлгийн тусламж үйлчилгээний зарим үзүүлэлт /2023 оны эхний 8 сарын байдлаар/**

№	Эмнэлгийн нэр	Хорт хавдарын нас баралт	Осол, гэмтлийн нас баралт	Эмнэлэгт хэвтсэн хүний тоо	Эмнэлгээс гарсан хүний тоо	Өвчтөн илгээх хуудсаар хэвтсэн хүний тоо			ЮНХО	Түргэн тусламжийн дуудлага		
						Бүгд	Улаанбаатар хотоос	Хөдөө орон нутгаас		Бүгд	Үүнээс: алсын	Осол, гэмтлийн дуудлага
1	УНТЭ	55	5	16386	15941	11181	5570	5611	94481	12	12	0
2	УХТЭ	18	1	9486	9283	2695	0	2695	59829	2	2	0
3	УГТЭ	8	8	16243	15751	1782	0	1782	105001	29	29	0
4	ЭХЭМҮТ	18	0	23169	22953	2602	1693	909	148108	0	0	0
5	ХӨСҮТ	2	0	9850	9937	0	0	0	85910	24175	0	0
6	ХСҮТ	221	0	7947	7715	3052	1564	1488	43653	0	0	0
7	ГССҮТ	0	132	13561	13217	47	11	36	102719	42	42	42
8	АӨСҮТ	0	0	3270	2946	0	0	0	23384	0	0	0
9	СЭМҮТ	0	2	6470	6410	0	0	0	134576	0	0	0
10	Хүүхдийн төв сувилал	0	0	1567	1542	0	0	0	11835	0	0	0
11	УАУТХ	0	0	3978	3988	1936	1363	573	27806	0	0	0
12	ШШҮХ	10	914	0	0	0	0	0	0	0	0	0
13	Геронтологийн үндэсний төв	0	0	0	0	0	0	0	0	0	0	0
14	Нийслэлийн эрүүл мэндийн газар	938	85	204432	203943	49951	44904	5047	1315527	286908	0	35337
15	Монгол Японы сургалтын эмнэлэг	6	0	3578	3534	461	172	289	18383	0	0	0
16	Эх, нярай, эмэгтэйчүүдийн үндэсний төв-2	0	0	19369	19403	0	0	0	140496	0	0	0
17	АШУУИС-ийн төв эмнэлэг	0	0	691	691	277	206	71	4679	0	0	0
18	ЭМЯ-ны зөвшөөрөлтэй хувийн эмнэлгүүд	96	1	40756	39510	6057	3924	2133	225737	0	0	0
19	<b>Бүгд</b>	<b>1372</b>	<b>1148</b>	<b>380753</b>	<b>376764</b>	<b>80041</b>	<b>59407</b>	<b>20634</b>	<b>2542124</b>	<b>311168</b>	<b>85</b>	<b>35379</b>

**Лавлагаа шатлалын эмнэлгүүд, НЭМГ-ын харъяа эрүүл мэндийн байгууллагуудын эмнэлгийн тусламж үйлчилгээний зарим үзүүлэлт /2023 оны эхний 8 сарын байдлаар/**

№	Эмнэлгийн нэр	Нийт үзлэгт эзлэх хувь					Өвчтөн илгээх хуудсаар хэвтсэн хүний тоо	Дундаж ор хоног	Эмнэлэгт хоног болоогүй нас баралтын эзлэх хувь
		Урьдчилан сэргийлэх үзлэг	Өвчний учир амбулаторт	Идэвхитэй хяналт	Гэрийн үзлэг	Улаанбаатар хотоос			
1	УНТЭ	5.1	94.9	0.0	0.0	49.8	50.2	5.9	13.2
2	УХТЭ	0.2	95.5	4.4	0.0	0.0	100.0	6.4	28.8
3	УГТЭ	0.7	99.3	0.0	0.0	0.0	100.0	6.7	16.7
4	ЭХЭМҮТ	0.2	84.8	15.0	0.0	65.1	34.9	6.5	5.9
5	ХӨСҮТ	2.9	96.6	0.5	0.0	0.0	0.0	8.6	12.8
6	ХСУТ	0.4	99.6	0.0	0.0	51.2	48.8	5.7	21.6
7	ГССҮТ	0.0	100.0	0.0	0.0	23.4	76.6	7.8	27.1
8	АӨСҮТ	0.0	100.0	0.0	0.0	0.0	0.0	7.9	0.0
9	СЭМҮТ	15.2	65.2	19.6	0.0	0.0	0.0	21.0	28.6
10	Хүүхдийн төв сувлал	0.0	100.0	0.0	0.0	0.0	0.0	7.7	0.0
11	УАУГХ	4.8	95.2	0.0	0.0	70.4	29.6	7.0	0.0
12	ШШУХ	0.0	100.0	0.0	0.0	0.0	0.0	0.0	0.0
13	Геронтологийн үндэсний төв	6.1	92.5	0.0	1.4	0.0	0.0	0.0	0.0
14	Нийслэлийн эрүүл мэндийн газар	28.2	54.5	5.5	11.9	89.9	10.1	6.5	24.2
15	Монгол Японы сургалтын эмнэлэг	5.6	94.4	0.0	0.0	37.3	62.7	5.2	14.3
16	Эх, нярай, эмэгтэйчүүдийн үндэсний төв-2	6.3	90.5	3.2	0.0	0.0	0.0	7.2	33.3
17	АШУУИС-ийн төв эмнэлэг	0.8	99.2	0.0	0.0	74.4	25.6	6.8	0.0
18	ЭМЯ-ны зөвшөөрөлтэй хувийн эмнэлгүүд	9.9	89.8	0.3	0.0	64.8	35.2	5.7	9.9
19	<b>Бүгд</b>	<b>22.2</b>	<b>64.3</b>	<b>4.7</b>	<b>8.8</b>	<b>74.2</b>	<b>25.8</b>	<b>6.7</b>	<b>19.1</b>

Лавлагаа шатлалын эмнэлгүүд, НЭМГ-ын харъяа эрүүл мэндийн байгууллагуудын эмнэлгийн тусламж үйлчилгээний зарим үзүүлэлт /2023 оны эхний 8 сарын байдлаар/

№	Эмнэлгийн нэр	Нийт үзлэг	Үрдчилэн сэргилэх үзлэг	Өвчний үнир амбулаторт	Идэвхитэй хяналт	Гарийн үзлэг	Өвчтөн илгээх хуудсаар хэвтсэн хүний тоо			Ор хоног	Нас баралт			Эмнэлгээс гарсан хүний тоо	Эмчлэгдсэн хүний тоо	
							Бүгд	Улаанбаатар хотос	Хөдөө орон нутгаас		Бүгд	Эмнэлгийн нас бараалт	Эмнэлэгт хоног			Болоогүй нас бараалт
1	УНТЭ	234328	11960	222368	0	0	11181	5570	5611	16386	94481	273	36	15941	16300.0	
2	УХТЭ	116913	183	11680	5129	1	2695	0	2695	9486	59829	125	36	9283	9447.0	
3	УГТЭ	185815	1367	184448	0	0	1782	0	1782	16243	105001	270	45	15751	16132.0	
4	ЭХЭМҮТ	241437	414	204717	36306	0	2602	1693	909	23169	148108	255	15	22953	23188.5	
5	ХӨСҮТ	70051	2062	67649	320	20	0	0	0	9850	85910	78	10	9937	9932.5	
6	ХСУТ	114662	471	114191	0	0	3052	1564	1488	7947	43653	222	222	48	7715	7942.0
7	ГССҮТ	199451	8	199443	0	0	47	11	36	13561	102719	140	38	13217	13459.0	
8	АӨСҮТ	67547	8	67519	18	2	0	0	0	3270	23384	0	0	2946	3108.0	
9	СЭМҮТ	52871	8029	34468	10374	0	0	0	0	6470	134576	7	2	6410	6443.5	
10	Хүүхдийн төв сувилал	703	0	703	0	0	0	0	0	1567	11835	0	0	1542	1554.5	
11	УАУ/ТХ	7561	364	7197	0	0	1936	1363	573	3978	27806	0	0	3988	3983.0	
12	ШШҮХ	10203	0	10203	0	0	0	0	0	0	0	1343	0	0	671.5	
13	Геронтологийн үндэсний төв	25284	1552	23386	0	346	0	0	0	0	0	0	0	0	0.0	
14	Нийслэлийн эрүүл мэндийн газар	6665942	1878606	3625719	365718	791799	49851	44904	5047	204432	1315527	2882	858	203943	205628.5	
15	Монгол Японы сургалтын эмнэлэг	94581	5332	89249	0	0	461	172	289	3578	18383	35	5	3534	3573.5	
16	Эх, нярай, эмэгтэйнчүүдийн үндэсний төв-2	72199	4533	65353	2313	0	0	0	0	19369	140496	15	5	19403	19393.5	
17	АШУУИС-ийн төв эмнэлэг	9449	72	9377	0	0	277	206	71	691	4679	0	0	691	691.0	
18	ЭМЯ-ны зөвшөөрөлтэй хувийн эмнэлгүүд	842601	83212	756509	2704	176	6057	3924	2133	40756	225737	131	13	39510	40198.5	
19	БҮГД	9011498	1998173	5798099	422882	792344	80041	59407	20634	380753	2542124	5776	2409	376764	381646.5	

**Лавлагаа шатлалын эмнэлгүүдэд хийгдсэн эмгэг судлалын шинжилгээний үзүүлэлт  
/2023 оны эхний 8 сарын байдлаар/**

№	Эмнэлгийн нэр	Эдийн шинжлэгээ	Эсийн шинжлэгээ	Нийт нас баралт	Задлан шинжилгээ		Задлан шинжилгээний хувь	Үндсэн оноошийн зөрүүний хувь	
					Эмгэг судлалын	Шүүх эмнэлгийн			
1	Арьсны өвчин судлалын үндэсний төв	545	41	1	1	0	100.0%	0	0.0%
2	Гэмтэл согог судлалын үндэсний төв	93	2	140	23	96	85.0%	1	4.3%
3	Монгол Японы сургалтын эмнэлэг	2575	1523	35	14	0	40.0%	0	0.0%
4	Сэтгэцийн эрүүл мэндийн үндэсний төв	0	0	7	4	1	71.4%	0	0.0%
5	Улсын гуравдугаар төв эмнэлэг	2755	1130	250	150	7	62.8%	1	0.7%
6	Улсын нэгдүгээр төв эмнэлэг	5222	615	259	94	6	38.6%	2	2.1%
7	Улсын хоёрдугаар төв эмнэлэг	2671	946	0	0	0	0.0%	0	0.0%
8	Халдварт өвчин судлалын үндэсний төв	251	220	31	22	0	71.0%	1	4.5%
9	Хавдар судлалын үндэсний төв	6511	6623	186	11	0	5.9%	0	0.0%
10	Эх хүүхдийн эрүүл мэндийн үндэсний төв	6334	1080	327	313	9	98.5%	19	6.1%
11	Эх, нярай эмэгтэйчүүдийн үндэсний төв-2	1108	831	24	23	0	95.8%	10	43.5%
<b>12</b>	<b>Бүгд</b>	<b>28065</b>	<b>13011</b>	<b>1260</b>	<b>655</b>	<b>119</b>	<b>61.4%</b>	<b>34</b>	<b>5.2%</b>

**ЭМЯ-наас тусгай зөвшөөрөлтэй хувийн эмнэлгүүдийн стационарын тусламж  
үйлчилгээний үзүүлэлтүүд /2023 оны эхний 8 сарын байдлаар/**

№	Эмнэлгийн нэр	Орны тоо	Эмнэлэгт хэвтсэн	Эмнэлгээс гарсан	Ор хоног	Нас барсан	Эмчлэгдсэн хүний тоо	Дундаж ор хоног	Орны эргэлт	Орны фонд ашиглалт	Орны фонд ашиглалтын хувь
А	Б	1	2	3	4	5	6	7	8	9	10
1	Агапе Хоспис	5	0	0	0	0	0.0	0.0	0.0	0.0	0.0
2	Аллерги Мед	50	470	459	3122	0	464.5	6.8	9.3	62.4	25.7
3	Амармед	100	49	50	262	0	49.5	5.2	0.5	2.6	1.1
4	Асралт мед	100	1920	1831	28816	0	1875.5	15.7	18.8	288.2	118.6
5	Ачит Эх	18	558	562	3951	0	560.0	7.0	31.1	219.5	90.3
6	Ачтан	200	1125	1105	7335	17	1123.5	6.6	5.6	36.7	15.1
7	Аюурвэд	45	198	184	7401	0	191.0	40.2	4.2	164.5	67.7
8	Аюурвэд-Энх	40	1164	1164	7575	0	1164.0	6.5	29.1	189.4	77.9
9	Баяр	30	692	557	4005	0	624.5	7.2	20.8	133.5	54.9
10	Баясгалантай Дэлхий	30	508	508	3024	0	508.0	6.0	16.9	100.8	41.5
11	Болормэлмий	20	2243	2243	2724	0	2243.0	1.2	112.2	136.2	56.0
12	Бриллиант	55	2325	2181	8287	3	2254.5	3.8	41.0	150.7	62.0
13	Гранд Мед	100	3226	3228	15806	1	3227.5	4.9	32.3	158.1	65.0
14	Грийн хоум	13	113	78	438	41	116.0	5.6	8.9	33.7	13.9
15	Гурван Гал	100	2825	2820	13124	0	2822.5	4.7	28.2	131.2	54.0
16	Дархан Детект	35	947	913	5502	0	930.0	6.0	26.6	157.2	64.7
17	Дөрөвдүгээр эмнэлэг	100	1000	982	5350	16	999.0	5.4	10.0	53.5	22.0
18	Илизаров	20	0	0	0	0	0.0	0.0	0.0	0.0	0.0
19	Интенсивкэйр	30	433	435	3540	0	434.0	8.1	14.5	118.0	48.6
20	Интермед	90	3409	3217	13366	22	3324.0	4.2	36.9	148.5	61.1
21	Интерферон Альфа	40	0	0	0	0	0.0	0.0	0.0	0.0	0.0
22	Манба Дацан	80	1936	1810	10629	0	1873.0	5.9	23.4	132.9	54.7
23	Монг-Эм	49	1260	1250	7413	0	1255.0	5.9	25.6	151.3	62.3
24	Мөнгөн гүүр	100	1915	1934	11603	5	1927.0	6.0	19.3	116.0	47.7
25	Нандин-Эрдэнэ	35	368	363	3841	0	365.5	10.6	10.4	109.7	45.2
26	Найдвар хоспис	15	0	0	0	0	0.0	0.0	0.0	0.0	0.0
27	Найрамдал	30	1043	994	6468	0	1018.5	6.5	34.0	215.6	88.7
28	Наранмандал	10	193	193	1402	0	193.0	7.3	19.3	140.2	57.7
29	Нууц Увидас	30	905	861	5155	0	883.0	6.0	29.4	171.8	70.7
30	Отгонтэнгэр	15	74	74	519	0	74.0	7.0	4.9	34.6	14.2
31	Очирваань	50	0	0	0	0	0.0	0.0	0.0	0.0	0.0
32	Сайн сайхан медикал	20	205	204	691	0	204.5	3.4	10.2	34.6	14.2
33	Сон мед	30	407	395	1978	0	401.0	5.0	13.4	65.9	27.1
34	Сондра	10	1121	1112	1169	0	1116.5	1.1	111.7	116.9	48.1
35	Сөүл	15	946	876	3296	0	911.0	3.8	60.7	219.7	90.4
36	Топаз	33	1319	1299	7210	0	1309.0	5.6	39.7	218.5	89.9
37	Улаанбаатар Мед	55	837	818	4549	0	827.5	5.6	15.0	82.7	34.0
38	Улаанбаатар-Сонгдо	89	2298	2225	9647	26	2274.5	4.3	25.6	108.4	44.6
39	Элэг	15	0	0	0	0	0.0	0.0	0.0	0.0	0.0
40	ЭмБиЖи	55	761	655	4112	0	708.0	6.3	12.9	74.8	30.8
41	ЭМЖК	41	865	863	3858	0	864.0	4.5	21.1	94.1	38.7
42	Эндомед	10	200	187	1261	0	193.5	6.7	19.4	126.1	51.9
43	Эпимон	35	898	880	7308	0	889.0	8.3	25.4	208.8	85.9
44	<b>Бүгд</b>	<b>2043</b>	<b>40756</b>	<b>39510</b>	<b>225737</b>	<b>131</b>	<b>40198.5</b>	<b>5.7</b>	<b>19.7</b>	<b>110.5</b>	<b>45.5</b>

**ЭМЯ-наас тусгай зөвшөөрөлтэй хувийн эмнэлгүүдийн амбулаторийн тусламж  
үйлчилгээний үзүүлэлтүүд /2023 оны эхний 8 сарын байдлаар/**

№	Эмнэлгийн нэр	Нийт үзлэг	Үүнээс: Эмэгтэй	Урьдчилан сэргийлэх	Өвчний учир амбулаторт	Идэвхитэй хяналт	Гэрийн идэвхитэй үзлэг	Гэрийн дуудлагын үзлэг
A	Б	1	2	3	4	5	6	7
1	Агапе Хоспис	2530	1486	0	2429	0	101	0
2	Айрис	279	266	0	279	0	0	0
3	Аллерги Мед	25327	14630	10515	14812	0	0	0
4	Амар мед	104	63	0	104	0	0	0
5	Асралт мед	17813	10039	4272	13541	0	0	0
6	Ач интернэшнл	1789	1100	1580	209	0	0	0
7	Ачит Эх	720	456	25	695	0	0	0
8	Ачтан	5158	2839	100	5058	0	0	0
9	Аюурвэд	209	115	0	209	0	0	0
10	Аюурвэд-Энх	3354	2093	0	3354	0	0	0
11	Баяр	850	509	0	850	0	0	0
12	Баясалгий	705	687	0	705	0	0	0
13	Баясгалантай Дэлхий	2526	1777	52	2474	0	0	0
14	Болормэлмий	17046	10676	0	17046	0	0	0
15	Бриллиант	27900	16204	6923	20977	0	0	0
16	Бэст Мед	727	458	0	727	0	0	0
17	Гипноз мед	0	0	0	0	0	0	0
18	Гоёл Дент	0	0	0	0	0	0	0
19	Гранд Мед	45822	24437	5786	38049	1987	0	0
20	Грийн Хоум	0	0	0	0	0	0	0
21	Гурван Гал	81997	47508	67	81930	0	0	0
22	Гэр бүлийн сайн сайхны нийгэмлэг	3517	3466	0	3517	0	0	0
23	Дархан Детект	1814	886	0	1814	0	0	0
24	Дорны Увидас	477	273	0	477	0	0	0
25	Дөрөвдүгээр эмнэлэг	20832	11033	12461	8366	5	0	0
26	ДЭМА	797	579	61	718	18	0	0
27	Жан мин	859	566	0	859	0	0	0
28	Зимо дентал	8994	5376	2023	6971	0	0	0
29	Илизаров	0	0	0	0	0	0	0
30	Интенсив кэйр	12242	4678	0	12242	0	0	0
31	Интермед	124742	73544	12855	111887	0	0	0
32	Интернейшнл СОС	27466	5763	115	27351	0	0	0
33	Интерферон Альфа	0	0	0	0	0	0	0
34	Итгэл	917	489	0	917	0	0	0
35	Кидние кэйр	5470	1706	0	5470	0	0	0
36	Киото	2095	2057	1098	828	169	0	0
37	Клевер Мед	428	408	0	428	0	0	0
38	Ли Жин Жи	2570	1510	0	2570	0	0	0
39	Люкс диалез	4222	1382	0	4222	0	0	0
40	Манба Дацан	7203	5016	0	7203	0	0	0
41	Маристоп	8749	7369	462	8287	0	0	0

42	Маршал Дентал	1025	573	0	1025	0	0	0
43	Медкэйр	1299	1299	0	1299	0	0	0
44	Мобито	666	458	0	666	0	0	0
45	Монгол Солонгосын Дорны Анагаах Ухааны Төв	10107	5814	0	10107	0	0	0
46	Монг-Эм	4242	2637	0	4242	0	0	0
47	Мөнгөн гүүр	26340	14739	2088	24252	0	0	0
48	Нандин Эрдэнэ	18	14	0	18	0	0	0
49	Найрамдал	2066	1145	143	1923	0	0	0
50	Наранмандал	428	250	0	428	0	0	0
51	НАСС	15535	9542	0	15535	0	0	0
52	Номин төгөлдөр	563	312	71	492	0	0	0
53	Нууц Увидас	1881	1061	0	1881	0	0	0
54	НЭИ	2004	1314	0	2004	0	0	0
55	Отгонтэнгэр	2034	1257	0	2034	0	0	0
56	Очир Дент	0	0	0	0	0	0	0
57	Очирваань	1305	1305	0	1305	0	0	0
58	Өөжин мед	8984	8984	37	8947	0	0	0
59	Перфект	1236	1003	0	1236	0	0	0
60	Пи Ди Ай Си	2853	1896	0	2853	0	0	0
61	Принцесс	338	334	0	338	0	0	0
62	Сайн сайхан медиал	3312	1945	0	3312	0	0	0
63	Санни Смайл	1283	792	0	1283	0	0	0
64	Си Эл Даблюэ Эйч	4753	3604	0	4753	0	0	0
65	Сон мед	5531	2860	562	4969	0	0	0
66	Сондра	11313	7446	0	11313	0	0	0
67	Сонрисас	934	549	0	934	0	0	0
68	СОС Медика Монголиа	12705	3658	9158	3487	0	0	60
69	Сөүл	38969	23874	3831	35138	0	0	0
70	Топаз	10335	6551	4541	5794	0	0	0
71	Улаанбаатар Мед	4879	3156	0	4879	0	0	0
72	Улаанбаатар-Сонгодо	44070	26661	4115	39769	186	0	0
73	Адоре имплант клиник	1599	1042	0	1599	0	0	0
74	Ханна	296	280	0	296	0	0	0
75	Элэг	0	0	0	0	0	0	0
76	Эм Би Жи	1927	879	0	1927	0	0	0
77	ЭМЖК	140606	75234	0	140516	90	0	0
78	Эндомед	2837	1945	0	2837	0	0	0
79	Эсимон	3524	2060	271	2989	249	0	15
80	Юу Би Өү Эс Эс Ти И Эм	2554	1455	0	2554	0	0	0
<b>81</b>	<b>Бүгд</b>	<b>842601</b>	<b>479372</b>	<b>83212</b>	<b>756509</b>	<b>2704</b>	<b>101</b>	<b>75</b>

Эрхлэгч: Б.Нарантуяа  
Эрүүл мэндийн хөгжлийн төвийн захирал

Мэдээ хянасан: Б.Доржмягмар  
Эрүүл мэндийн мэдээллийн албаны дарга

С.Даваажаргал  
Эрүүл мэндийн мэдээллийн албаны ахлах  
мэргэжилтэн

Мэдээ нэгтгэсэн: Х.Дэлгэрмаа  
Эрүүл мэндийн мэдээллийн албаны мэргэжилтэн  
Г.Ган-Эрдэнэ  
Эрүүл мэндийн мэдээллийн албаны мэргэжилтэн

Хэвлэлийн эх бэлтгэсэн: Д.Уранчимэг  
Эрүүл мэндийн мэдээллийн албаны ажилтан