



Эрүүл мэндийн
хөгжлийн төв

2023.08.07

ЭРҮҮЛ МЭНДИЙН СТАТИСТИКИЙН МЭДЭЭЛЭЛ

2023 ОНЫ ЭХНИЙ 7 САРЫН БАЙДЛААР

Улаанбаатар хот

Энэхүү товхимолын дэлгэрэнгүй мэдээллийг
www.hdc.gov.mn цахим хуудаснаас татаж харна уу!

Эрүүл мэндийн хөгжлийн төв
Эрүүл мэндийн мэдээллийн албанаас эрхлэн гаргав.

Шуудангийн хаяг: 14210 Улаанбаатар, Сүхбаатар дүүрэг, Энхтайвны
гудамж, 13в байр

E-mail: admin@hdc.gov.mn, www.hdc.gov.mn

Факс: 976-11-320633

Утас: 7011-1485
7012-8801

ГАРЧИГ	
ЗУРГИЙН ЖАГСААЛТ	4
ХҮСНЭГТИЙН ЖАГСААЛТ	4
ЭРҮҮЛ МЭНДИЙН СТАТИСТИК ҮЗҮҮЛЭЛТҮҮД	5
1. ЭХ, ХҮҮХДИЙН ЭРҮҮЛ МЭНД	6
1.1. Төрөлт	6
1.2. Хүүхдийн эрүүл мэнд	7
1.3. Эхийн эндэгдэл	8
1.4. Нялхсын эндэгдэл	9
1.5. Тав хүртэлх насны хүүхдийн эндэгдэл	10
2. ЭМНЭЛГИЙН ТУСЛАМЖ ҮЙЛЧИЛГЭЭНИЙ ҮЗҮҮЛЭЛТ	11
2.1 Амбулаторийн тусламж үйлчилгээ	11
2.2 Халдварт бус өвчний эрт илрүүлэг үзлэгийн мэдээлэл	12
2.3 Жирэмсний хяналт	12
2.4 Үр хөндөлт	14
2.5 Түргэн тусламжийн дуудлага	15
2.6 Хэвтэн эмчлүүлэгчдийн тусламж үйлчилгээ	17
3. ХҮН АМЫН НАС БАРАЛТ	18
4. ЭМГЭГ СУДЛАЛЫН ШИНЖИЛГЭЭ	20
5. ХАЛДВАРТ ӨВЧИН	21
5.1. Халдварт өвчний нас баралт	21
5.2. Амьсгалын замын халдварт өвчин	21
5.3. Бэлгийн замаар дамжих халдварт өвчин	22
5.4. Коронавируст халдвар /COVID-19/	23

ЗУРГИЙН ЖАГСААЛТ

Зураг 1. 1 Төрсөн эх, амьд төрсөн нярайн тоо	7
Зураг 1. 2 Эхийн эндэгдэл, 100 000 амьд төрөлтөд	8
Зураг 1. 3 Нялхсын эндэгдэл, 1000 амьд төрөлтөд	9
Зураг 1. 4 Нялхсын эндэгдэл, 1000 амьд төрөлтөд, аймгаар	9
Зураг 1. 5 Перинаталь эндэгдэл, 1000 нийт төрөлтөд, аймгаар	10
Зураг 1. 6 Хүүхдийн эндэгдэл, 1000 амьд төрөлтөд	10
Зураг 1. 7 Тав хүртэлх насны хүүхдийн эндэгдэл, 1000 амьд төрөлтөд, аймгаар	11
Зураг 2. 1 Жирэмсний эрт хяналтын хувь, аймгаар	13
Зураг 2. 2 Түргэн тусламжийн дуудлагын тоо	16
Зураг 3. 1 Нас баралт, /бодит тоогоор/	18
Зураг 5. 1 Амьсгалын замын халдварт өвчний тохиолдол	22
Зураг 5. 2 Бэлгийн замаар дамжих халдварт өвчний тохиолдол	22
Зураг 5.3 Коронавируст халдварын өвчлөл, /хүйс, насны бүлгээр/	23
Зураг 5. 4 Коронавируст халдвар, аймгаар	23

ХҮСНЭГТИЙН ЖАГСААЛТ

Хүснэгт 1. 1 Төрөлт, төрөх үед үзүүлсэн эмнэлгийн тусламж, хувиар	6
Хүснэгт 1. 2 Амьд төрсөн хүүхэд, эхийн тээлтийн хугацаа, хувиар	7
Хүснэгт 1. 3 Тав хүртэлх насны хүүхдийн жингийн мэдээ, хувиар	8
Хүснэгт 2. 1 Эмчийн үзлэг, эмнэлгийн төрлөөр, хувиар	12
Хүснэгт 2. 2 Жирэмсний хяналт, хувиар	13
Хүснэгт 2. 3 Шинээр хяналтад хамрагдсан жирэмсэн эмэгтэйчүүдийн БЗДХ-ын шинжилгээний үзүүлэлт	14
Хүснэгт 2.4 Үр хөндөлтийн түвшин	15
Хүснэгт 2. 5 Түргэн тусламжийн дуудлага, аймгаар	16
Хүснэгт 2. 6 Стационарын тусламж, үйлчилгээний зарим үзүүлэлтүүд	17
Хүснэгт 3. 1 Осол гэмтэл, гадны шалтгаант нас баралтад эзлэх хувь	19
Хүснэгт 4. 1 Эмгэг судлалын шинжилгээний үзүүлэлт, аймгаар	20
Хүснэгт 5. 1 Халдварт өвчний тохиолдол, нас баралт, төрлөөр	21

Эрүүл мэндийн статистик үзүүлэлтүүд

/2022, 2023 оны эхний 7 сарын байдлаар/

№	Үзүүлэлт	Нэгж	2022 он	2023 он	Өсөлт бууралт
1	Төрсөн эх	Бодит тоо	35775	38296	2521
2	Амьд төрсөн хүүхэд	Бодит тоо	36004	38532	2528
3	Амьгүй төрсөн хүүхэд	Бодит тоо	210	200	-10
		1000 нийт төрөлтөд	5.8	5.2	-0.6
4	Эхийн эндэгдэл	Бодит тоо	14	9	-5
		100 000 амьд төрөлтөд	38.9	23.4	-15.5
5	5 хүртэлх насны хүүхдийн эндэгдэл /0-4 нас 364 хоног/	Бодит тоо	564	591	27
		1000 амьд төрөлтөд	15.7	15.3	-0.4
6	Үүнээс: Нялхсын эндэгдэл /0-364 хоног/	Бодит тоо	444	488	44
		1000 амьд төрөлтөд	12.3	12.7	0.4
	Үүнээс: Нярайн эндэгдэл /0-28 хоног/	Бодит тоо	285	321	36
		1000 амьд төрөлтөд	7.9	8.3	0.4
	Үүнээс: Нярайн эрт үеийн эндэгдэл /0-6 хоног/	Нялхсын эндэгдэлд эзлэх хувь	64.2	65.8	1.6
		Бодит тоо	205	209	4
		Нярайн эндэгдэлд эзлэх хувь	71.9	65.1	-6.8
		Бодит тоо	80	112	32
Нярайн хожуу үеийн эндэгдэл /7-28 хоног/	Нярайн эндэгдэлд эзлэх хувь	28.1	34.9	6.8	
	Бодит тоо	415	409	-6	
7	Перинаталь эндэгдэл	1000 нийт төрөлтөд	11.5	10.6	-0.9
8	Нийт нас баралт	Бодит тоо	10254	10132	-122
9	Эмнэлгийн нас баралт	Бодит тоо	3050	3201	151
		Хувь	29.7	31.6	1.9
10	Эмнэлэгт хоног болоогүй нас баралт	Бодит тоо	755	771	16
		Хувь	24.8	24.1	-0.7
11	Жирэмсний эрт хяналт	Хувь	91.4	92.3	0.9
12	Эмчлэгдсэн хүний тоо	Бодит тоо	609659	610811	1152
13	Ор хоног	Бодит тоо	4235348	4165746	-69602
14	Халдварт өвчин	Бодит тоо	274735	28231	-246504
		10 000 хүн амд	805.7	81.7	-724.0
15	Амьсгалын замын халдварт өвчин	Бодит тоо	2763	11349	8586
		10 000 хүн амд	8.1	32.8	24.7
16	Бэлгийн замаар дамжих халдварт өвчин	Бодит тоо	5926	6037	111
		10 000 хүн амд	17.4	17.5	0.1
17	Гэдэсний халдварт өвчин	Бодит тоо	1764	5367	3603
		10 000 хүн амд	5.2	15.5	10.3
18	Зоонозын халдварт өвчин	Бодит тоо	151	209	58
		10 000 хүн амд	0.4	0.6	0.2
19	Цусаар дамжих халдварт өвчин	Бодит тоо	112	135	23
		10 000 хүн амд	0.3	0.4	0.1
20	Бусад халдварт өвчин	Бодит тоо	264019	5134	-258885
		10 000 хүн амд	774.3	14.8	-759.5

1. Эх, хүүхдийн эрүүл мэнд

1.1. Төрөлт

Улсын хэмжээнд 2023 оны эхний 7 сарын байдлаар 38296 эх төрсөн нь өнгөрсөн оны мөн үеэс 2521 төрөлтөөр буюу 7.0 хувиар өссөн байна. Төрөлтийн тоо өмнөх оны мөн үетэй харьцуулахад аймгууд болон Улаанбаатар хотод 2-1075 төрөлтөөр өсөж харин Дорноговь, Говь-Алтай, Хөвсгөл аймагт 4-26 төрөлтөөр буурсан үзүүлэлттэй байна.

Төрсөн эхчүүдийн 30956 нь буюу 80.8 хувь нь эмчийн хяналтын үзлэгт 6 ба түүнээс дээш удаа хамрагдсан байна. Нийт төрөлтийн 0.3 хувийг гэрийн төрөлт эзэлж байгаа бөгөөд Дархан-Уул, Хөвсгөл, Говь-Алтай, Сэлэнгэ, Говьсүмбэр, Баянхонгор, Сүхбаатар аймгуудад болон Улаанбаатар хотод улсын дундажаас 0.1-0.3 хувиар өндөр байна.

2023 оны эхний 7 сарын байдлаар мэс заслын аргаар төрсөн эхчүүд 28.2 хувийг эзэлж байгаа ба 17.7 хувь нь төрөлтийн хүндрэлтэй, 82.3 хувь нь хүндрэлгүй төрсөн байна.

Хүснэгт 1.1 Төрөлт, төрөх үед үзүүлсэн эмнэлгийн тусламж, хувиар

№	Аймаг/хот	Төрөлтийн эзлэх хувь					20 хүртэлх насны төрөлт	35-аас дээш насны төрөлт
		Аймаг, хотын нэгдсэн эмнэлэг	Хувийн эмнэлэг	Сумын нэгдсэн эмнэлэг	Сумын эмнэлэг	Гэртээ		
А	Б	1	2	3	4	5	6	7
1	Архангай	88.5	0.0	0.0	11.5	0.0	3.3	17.1
2	Баян-Өлгий	85.3	0.0	0.0	14.7	0.1	0.8	18.4
3	Баянхонгор	95.0	0.0	0.0	4.6	0.4	4.4	16.2
4	Булган	81.4	0.0	0.0	18.4	0.3	3.8	20.0
5	Говь-Алтай	95.4	0.0	0.0	4.1	0.5	4.6	18.0
6	Говьсүмбэр	99.5	0.0	0.0	0.0	0.5	6.4	21.0
7	Дархан-Уул	99.3	0.0	0.0	0.1	0.6	3.8	21.2
8	Дорноговь	85.8	0.0	12.8	1.4	0.0	4.4	20.5
9	Дорнод	97.7	0.0	0.0	2.0	0.3	3.9	24.7
10	Дундговь	94.4	0.0	0.0	5.6	0.0	5.9	17.8
11	Завхан	60.4	0.0	33.8	5.8	0.0	3.5	17.7
12	Орхон	99.6	0.0	0.0	0.1	0.3	2.6	21.4
13	Өвөрхангай	80.3	0.0	13.2	6.4	0.2	4.2	20.8
14	Өмнөговь	82.2	0.0	0.0	17.5	0.2	3.6	19.3
15	Сүхбаатар	96.4	0.0	0.0	3.2	0.4	3.8	23.7
16	Сэлэнгэ	51.0	0.0	42.8	5.7	0.5	3.1	23.3
17	Төв	86.9	0.0	0.0	13.1	0.0	4.4	25.9
18	Увс	89.7	0.0	0.0	10.0	0.3	1.8	17.7
19	Ховд	88.7	0.0	6.5	4.9	0.0	3.3	18.6
20	Хөвсгөл	86.6	0.0	0.0	12.8	0.5	5.8	18.3
21	Хэнтий	80.2	0.0	10.1	9.5	0.3	5.1	21.2
22	Аймгийн дундаж	87.2	0.0	5.3	7.3	0.3	3.6	20.0
23	Улаанбаатар	93.4	6.3	0.0	0.0	0.4	3.0	24.7
24	Улсын дундаж	90.5	3.3	2.5	3.4	0.3	3.3	22.5

Зураг 1.1 Төрсөн эх, амьд төрсөн нярайн тоо



1.2. Хүүхдийн эрүүл мэнд

2023 оны эхний 7 сарын байдлаар улсын хэмжээнд 38532 хүүхэд амьд төрсөн нь өнгөрсөн оны мөн үеэс 2528 хүүхдээр буюу 7.0 хувиар өсчээ. Төрөлтийн түвшин 1000 хүн амд 11.5 байна.

Амьд төрсөн хүүхдийн 19747 буюу 51.2 хувь нь хүү, 18785 буюу 48.8 хувь нь охин байна. Төрөх үеийн хүйсийн харьцаа 100 охинд ойролцоогоор 105 хүү ногдож байна. Амьд төрсөн нийт хүүхдээс 1656 нярай буюу 4.3 хувь нь 2500 грамаас доош жинтэй, 288 тохиолдол буюу 0.7 хувь нь төрөлхийн гажигтай төрсөн байна. Төрсний дараа 1 цагийн дотор хөхөө амласан хүүхдийн эзлэх хувь 96.8 байна. Дутуу төрөлтийн түвшин 1000 амьд төрөлтөд 62.3 байна. Амьгүй төрөлтийн түвшин 1000 нийт төрөлтөд 5.2 байна.

Хүснэгт 1.2 Амьд төрсөн хүүхэд, эхийн тээлтийн хугацаа, хувиар

№	Аймаг/хот	Эхийн тээлтийн хугацаа эзлэх хувь					Төрөлхийн гажигтай төрсөн	2500 гр-аас доош жинтэй төрсөн хүүхэд
		22-28 долоо хоногтой	29-32 долоо хоногтой	33-36 долоо хоногтой	37-41 долоо хоногтой	42 долоо хоногос дээш		
А	Б	1	2	3	4	5	6	7
1	Архангай	0.2	0.8	4.0	94.9	0.0	0.4	5.1
2	Баян-Өлгий	0.2	0.8	3.0	96.1	0.0	0.4	5.6
3	Баянхонгор	0.1	0.5	5.0	94.4	0.0	0.5	4.5
4	Булган	0.0	0.0	6.2	93.8	0.0	1.6	2.4
5	Говь-Алтай	0.2	0.4	2.6	96.8	0.0	1.1	4.2
6	Говьсүмбэр	0.0	0.5	1.4	98.2	0.0	2.3	2.7
7	Дархан-Уул	0.2	0.3	3.6	93.2	2.7	0.1	2.6
8	Дорноговь	0.8	0.3	2.4	96.1	0.5	0.5	3.1
9	Дорнод	0.1	0.1	3.7	96.1	0.0	1.0	3.3
10	Дундговь	1.0	0.2	2.7	96.1	0.0	0.5	1.9
11	Завхан	0.0	0.4	2.7	96.8	0.0	0.7	4.3
12	Орхон	0.2	0.7	3.3	95.8	0.0	1.1	3.6
13	Өвөрхангай	0.1	0.8	3.0	96.1	0.0	0.3	3.7
14	Өмнөговь	0.4	0.2	3.1	95.8	0.5	0.4	3.2
15	Сүхбаатар	0.1	0.5	3.1	96.3	0.0	0.4	2.9
16	Сэлэнгэ	0.0	0.9	3.1	96.0	0.0	0.4	3.5
17	Төв	0.2	0.4	4.9	94.3	0.2	0.2	2.0
18	Увс	0.0	0.5	4.7	94.9	0.0	0.6	3.5
19	Ховд	0.5	0.5	4.8	94.1	0.0	0.5	2.9
20	Хөвсгөл	0.1	0.7	4.9	94.2	0.1	0.9	2.4
21	Хэнтий	0.3	0.7	3.3	95.8	0.0	0.7	2.9
22	Аймгийн дундаж	0.2	0.5	3.7	95.4	0.2	0.6	3.5
23	Улаанбаатар	0.4	1.0	6.4	92.1	0.1	0.9	5.0
24	Улсын дундаж	0.3	0.8	5.1	93.6	0.2	0.7	4.3

2023 оны эхний 7 сарын байдлаар тав хүртэлх насны хүүхдийн өсөлт хөгжлийн хяналтад 1122229 хүүхэд хамрагдсанаас 0.19 хувь нь туранхай, 0.12 хувь нь тураалтай, 0.16 хувь нь өсөлтийн хоцрогдолтой байна.

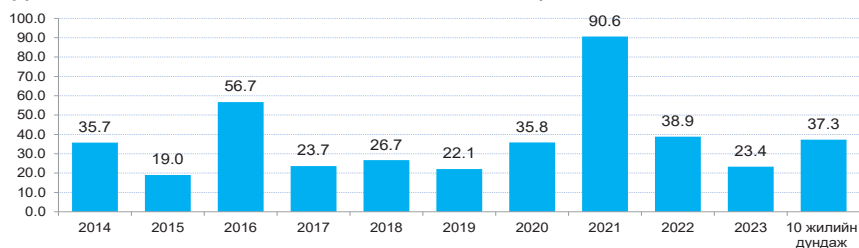
Хүснэгт 1.3 Тав хүртэлх насны хүүхдийн жингийн мэдээ, хувиар

№	Аймаг/хот	Бүгд	Жингийн мэдээ			А амин дэм уусан	Д амин дэм уусан	Олон найрлагат бичил тэгээл хэрэглэсэн
			Туранхай	Тураалтай	Өсөлтийн хоцрогдолтой			
А	Б	1	2	3	4	5	6	7
1	Архангай	29428	0.04	0.25	0.17	25.14	44.91	1.40
2	Баян-Өлгий	23971	0.64	0.47	0.14	33.37	12.43	0.05
3	Баянхонгор	42437	0.41	0.31	0.48	18.48	28.87	5.23
4	Булган	14240	0.05	0.07	0.00	28.44	23.00	1.87
5	Говь-Алтай	16193	0.31	0.48	0.74	29.83	45.17	14.62
6	Говьсүмбэр	5311	0.04	0.04	0.04	20.37	3.69	0.24
7	Дархан-Уул	54346	0.17	0.02	0.10	15.49	85.96	3.10
8	Дорноговь	25032	0.05	0.21	0.16	20.82	62.01	2.19
9	Дорнод	35807	0.15	0.14	0.17	25.14	40.47	0.59
10	Дундговь	12115	0.00	0.02	0.02	24.14	35.33	0.00
11	Завхан	26072	0.09	0.04	0.05	24.06	49.01	8.21
12	Орхон	44881	0.16	0.12	0.26	21.30	72.81	0.00
13	Өвөрхангай	28598	0.24	0.07	0.10	28.06	63.98	0.00
14	Өмнөговь	27021	0.41	0.08	0.59	19.65	46.63	4.68
15	Сүхбаатар	12416	1.15	0.19	0.35	39.23	39.70	0.00
16	Сэлэнгэ	26246	0.14	0.02	0.03	35.89	12.24	0.26
17	Төв	14206	0.03	0.00	0.00	39.76	26.19	0.00
18	Увс	39661	0.43	0.22	0.28	17.70	34.07	0.04
19	Ховд	38633	0.14	0.10	0.07	20.43	47.42	4.79
20	Хөвсгөл	35580	0.05	0.09	0.12	28.86	57.13	3.21
21	Хэнтий	18430	0.23	0.05	0.04	12.72	50.37	11.14
22	Аймгийн дундаж	570624	0.23	0.15	0.20	23.73	47.30	2.85
23	Улаанбаатар	551605	0.15	0.10	0.12	13.24	26.28	3.31
24	Улсын дундаж	1122229	0.19	0.12	0.16	18.57	36.97	3.08

1.3. Эхийн эндэгдэл

Улсын хэмжээнд 2023 оны эхний 7 сарын байдлаар эхийн эндэгдлийн 9 тохиолдол бүртгэгдэж, 100000 амьд төрөлтөд 23.4 ногдож байна. Сүүлийн 10 жилийн дундажаар 100000 амьд төрөлтөд ногдох эхийн эндэгдэл 37.3 байна.

Зураг 1.2 Эхийн эндэгдэл, 100 000 амьд төрөлтөд



■ Эхийн эндэгдэл, 100 000 амьд төрөлтөд

1.4. Нялхсын эндэгдэл

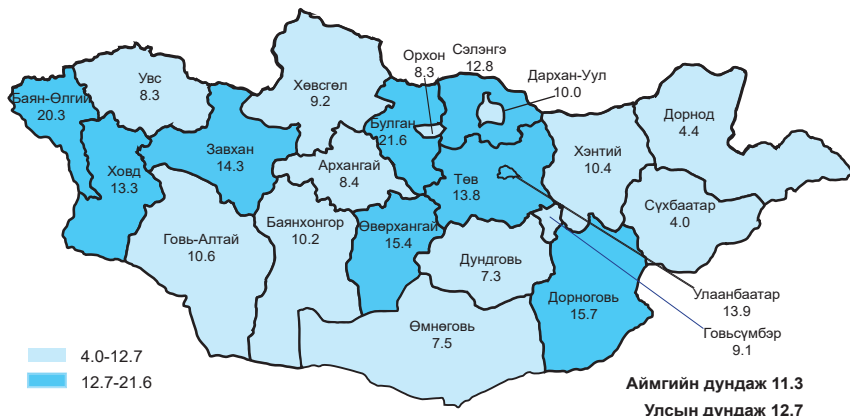
Улсын хэмжээнд 2023 оны эхний 7 сарын байдлаар нялхсын эндэгдлийн 488 тохиолдол бүртгэгдэж, 1000 амьд төрөлтөд 12.7 ногдож байгаа нь өнгөрсөн оны мөн үетэй харьцуулахад 44 тохиолдлоор өссөн үзүүлэлттэй байна. Нялхсын эндэгдлийн 55.5 хувь нь эрэгтэй, 44.5 хувь нь эмэгтэй хүүхэд байна. Нялхсын эндэгдлийн 65.8 хувийг нярайн эндэгдэл эзэлж байгаа ба 1000 амьд төрөлтөд ногдох нярайн эндэгдэл 8.3 байна. Нярайн эндэгдлийн нийт 321 тохиолдлын 209 буюу 65.1 хувь нь эрт үеийн эндэгдэл, 112 буюу 34.9 хувийг хожуу үеийн эндэгдэл тус тус эзэлж байна.

Зураг 1.3 Нялхсын эндэгдэл, 1000 амьд төрөлтөд



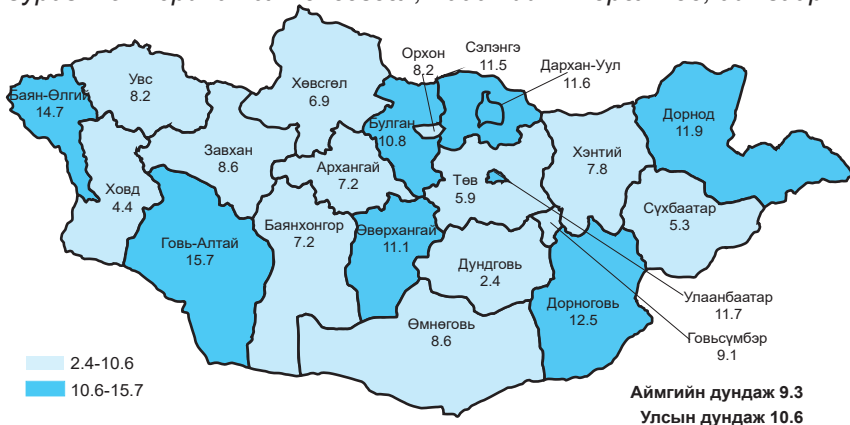
2023 оны эхний 7 сарын байдлаар 1000 амьд төрөлтөд ногдох нялхсын эндэгдлийг аймгуудаар харьцуулбал: Булган (21.6), Баян-Өлгий (20.3), Дорноговь (15.7), Өвөрхангай (15.4), Завхан (14.3), Төв (13.8), Ховд (13.3), Сэлэнгэ (12.8) аймгуудад болон Улаанбаатар хотод (13.9) улсын дундаж үзүүлэлтээс өндөр байна.

Зураг 1.4 Нялхсын эндэгдэл, 1000 амьд төрөлтөд, аймгаар



Нялхсын эндэгдлийг шалтгаанаар авч үзвэл: Перинаталь үеийн эмгэг 56.1 хувь, төрөлхийн хөгжлийн гажиг 16.6 хувь, амьсгалын тогтолцооны эмгэг 10.5 хувийг тус тус эзэлж байна.

Зураг 1.5 Перинаталь эндэгдэл, 1000 нийт төрөлтөд, аймгаар



1.5. Тав хүртэлх насны хүүхдийн эндэгдэл

Улсын хэмжээнд 2023 оны эхний 7 сарын байдлаар тав хүртэлх насны хүүхдийн эндэгдлийн 591 тохиолдол бүртгэгдэж, 1000 амьд төрөлтөд 15.3 ногдож байгаа нь өмнөх оны мөн үетэй харьцуулахад 27 тохиолдлоор өссөн байна. Тав хүртэлх насандаа эндсэн хүүхдийн 327 тохиолдол буюу 55.3 хувь нь эрэгтэй, 264 тохиолдол буюу 44.7 хувь нь эмэгтэй хүүхэд байна. Нийт тохиолдлын 23.0 хувь нь эмнэлгээс гадуур, 77.0 хувь нь эмнэлэгт нас барсан ба үүнээс хоног болоогүй нас баралт 22.9 хувийг эзэлж байна.

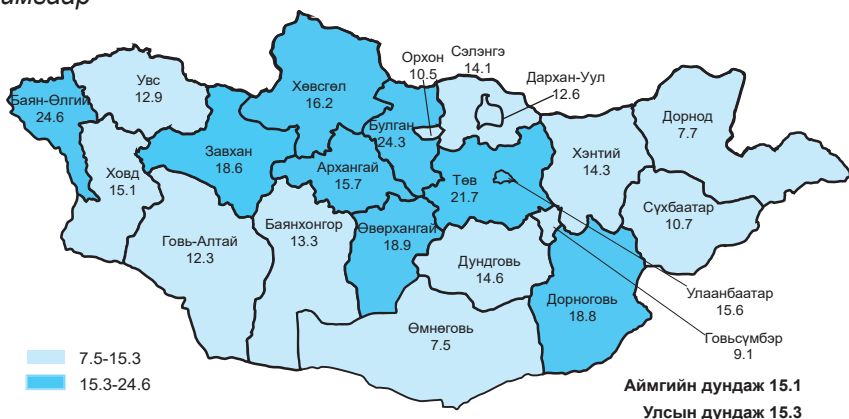
Зураг 1.6 Хүүхдийн эндэгдэл, 1000 амьд төрөлтөд



Шалтгаанаар авч үзвэл: Нийт эндэгдлийн 86.4 хувь нь өвчнөөр, 13.6 хувь нь осол, гэмтлийн улмаас эндсэн байна. Перинаталь үед үүссэн эмгэг 46.4 хувь, төрөлхийн хөгжлийн гажиг 15.2 хувь, амьсгалын тогтолцооны эмгэг 12.0 хувийг тус тус эзэлж байна.

Аймгуудаар харьцуулбал: 1000 амьд төрөлтөд ногдох тав хүртэлх насны хүүхдийн эндэгдэл Баян-Өлгий (24.6), Булган (24.3), Төв (21.7), Өвөрхангай (18.9), Дорноговь (18.8), Завхан (18.6), Хөвсгөл (16.2), Архангай (15.7) аймгуудад болон Улаанбаатар хотод (15.6) улсын дундаж үзүүлэлтээс өндөр байна.

Зураг 1.7 Тав хүртэлх насны хүүхдийн эндэгдэл, 1000 амьд төрөлтөд, аймгаар



2. ЭМНЭЛГИЙН ТУСЛАМЖ ҮЙЛЧИЛГЭЭНИЙ ҮЗҮҮЛЭЛТ

2.1 Амбулаторийн тусламж үйлчилгээ

Улсын хэмжээнд 2023 оны эхний 7 сарын байдлаар нийт 12643966 эмчийн үзлэг хийгдсэнээс 23.2 хувийг урьдчилан сэргийлэх үзлэг, 62.0 хувийг өвчний учир амбулаторт, 5.7 хувийг идэвхитэй хяналтын үзлэг, 9.1 хувийг гэрийн үзлэг тус тус эзэлж байна. Нэг их эмчид ногдох үзлэгийн тоо 904 байна.

Өмнөх оны мөн үетэй харьцуулахад өвчний учир амбулаторийн үзлэг 2.1, урьдчилан сэргийлэх үзлэг 0.3 хувиар өсөж, идэвхитэй хяналт 1.8, гэрийн үзлэг 0.6 хувиар тус тус буурсан байна.

Хүснэгт 2.1 Эмчийн үзлэг, эмнэлгийн төрлөөр, хувиар

№	Аймаг/хот	Багийн бага эмч	Сумын бага эмч	Сумын эх баригч бага эмч	Сумын их эмч	Аймаг, дүүргийн нэгдсэн эмнэлэг	Өрхийн эмчийн үзлэг	Бусад
А	Б	1	2	3	4	5	6	7
1	Архангай	13.1	3.3	3.3	19.8	41.2	16.0	3.4
2	Баян-Өлгий	10.4	1.2	2.5	14.1	43.5	24.1	4.2
3	Баянхонгор	11.5	2.4	3.4	10.8	50.4	19.6	1.9
4	Булган	8.3	2.8	5.4	17.8	55.2	9.0	1.6
5	Говь-Алтай	8.6	0.3	2.8	12.1	52.0	17.5	6.8
6	Говьсүмбэр	0.0	0.0	0.8	6.0	56.4	23.9	12.8
7	Дархан-Уул	1.5	0.2	0.7	4.9	34.2	38.9	19.5
8	Дорноговь	4.9	1.4	1.2	27.9	36.4	20.3	8.1
9	Дорнод	4.2	1.2	3.1	7.8	44.1	35.8	3.8
10	Дундговь	9.6	0.0	3.7	11.9	56.2	16.4	2.1
11	Завхан	6.6	1.4	2.1	30.5	35.4	18.6	5.5
12	Орхон	0.0	0.0	0.0	1.2	26.1	47.2	25.5
13	Өвөрхангай	6.1	0.7	2.6	9.6	56.8	18.2	6.0
14	Өмнөговь	2.8	1.1	3.0	18.4	40.7	20.6	13.4
15	Сүхбаатар	11.9	3.4	3.7	13.7	48.0	17.7	1.6
16	Сэлэнгэ	0.3	5.7	4.4	12.4	52.4	18.4	6.3
17	Төв	16.4	2.3	4.6	13.2	45.7	15.0	2.8
18	Увс	7.7	1.4	3.5	17.8	49.2	16.3	4.0
19	Ховд	8.2	1.1	1.5	12.0	47.8	25.4	4.0
20	Хөвсгөл	10.2	2.7	4.9	14.4	45.3	15.5	7.0
21	Хэнтий	1.8	2.7	3.6	34.9	34.2	18.0	4.7
22	Аймгийн дундаж	6.3	1.7	2.7	14.0	43.4	23.7	8.2
23	Улаанбаатар	0.0	0.0	0.0	0.4	23.6	29.9	46.2
24	Улсын дундаж	2.4	0.6	1.0	5.5	31.1	27.5	31.7

2.2 Халдварт бус өвчний эрт илрүүлэг үзлэгийн мэдээлэл

Улсын хэмжээнд 2023 оны эхний 7 сарын байдлаар артерийн гипертензи эрт илрүүлэг үзлэгт 18-аас дээш насны нийт 690964 (28.8%) хүн хамрагдсан бөгөөд 38.7 хувь нь эрэгтэй, 61.3 хувь нь эмэгтэй байна. Үр дүнгийн үзүүлэлтээр нийт үзлэгийн 1.4 хувь нь артерийн гипертензи онош батлагдсан байна. Чихрийн шижин өвчний эрт илрүүлэг үзлэгт 35-аас дээш насны нийт 593704 (45.5%) хүн хамрагдсанаас 38.5 хувь нь эрэгтэй, 61.5 хувь нь эмэгтэй байна. Үр дүнгийн үзүүлэлтээр 0.3 хувьд нь чихрийн шижин өвчний онош батлагдсан байна. Элэгний хорт хавдрын эрт илрүүлэг үзлэгт 40-65 насны 124134 (13.9%) хүн хамрагдсанаас 20 тохиолдолд хорт хавдар оношлогдсон байна.

2.3 Жирэмсний хяналт

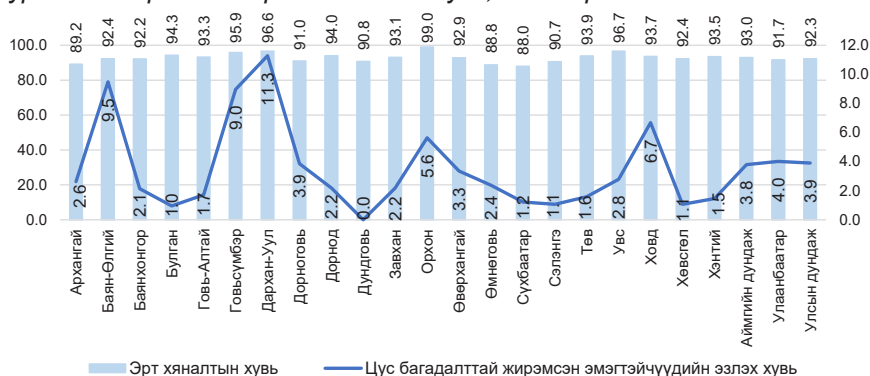
Улсын хэмжээнд 2023 оны эхний 7 сарын байдлаар жирэмсний хяналтад шинээр 35800 эмэгтэйчүүд хамрагдсан ба 92.3 хувь нь эхний 3 сартайд, 7.0 хувь нь 4-6 сартайд, 0.7 хувь нь 7 ба түүнээс дээш сартайд хяналтад орсон байна. Хяналтад орсон жирэмсэн эмэгтэйчүүдийн 95.4 хувь нь цусны шинжилгээнд хамрагдсанаас 3.9 хувь нь цус багадалттай байна.

Шинээр хяналтад хамрагдсан жирэмсэн эмэгтэйчүүдээс трихомониаз илрүүлэх шинжилгээнд 92.2 хувь, заг хүйтэн илрүүлэх шинжилгээнд 92.0 хувь, тэмбүү илрүүлэх шинжилгээнд 98.8 хувь, ХДХВ/ДОХ илрүүлэх шинжилгээнд 98.7 хувь нь хамрагдсан байна.

Хүснэгт 2.2 Жирэмсний хяналт, хувиар

№	Аймаг/хот	Хяналтад авсан хувь			6 ба түүнээс дээш удаа хяналтад хамрагдаж төрсөн	Цус багадалттай жирэмсэн эмэгтэйчүүд
		Эхний 3 сартайд	4-6 сартайд	7 ба түүнээс дээш сартайд		
А	Б	1	2	3	4	5
1	Архангай	89.2	9.9	0.9	80.5	2.6
2	Баян-Өлгий	92.4	7.4	0.2	80.3	9.5
3	Баянхонгор	92.2	6.6	1.2	94.5	2.1
4	Булган	94.3	5.2	0.5	84.3	1.0
5	Говь-Алтай	93.3	6.5	0.2	78.5	1.7
6	Говьсүмбэр	95.9	2.8	1.4	90.9	9.0
7	Дархан-Уул	96.6	3.3	0.1	77.6	11.3
8	Дорноговь	91.0	7.8	1.2	86.3	3.9
9	Дорнод	94.0	5.6	0.4	83.8	2.2
10	Дундговь	90.8	8.2	1.0	92.2	0.0
11	Завхан	93.1	6.5	0.4	85.5	2.2
12	Орхон	99.0	1.0	0.0	60.0	5.6
13	Өвөрхангай	92.9	6.3	0.8	72.7	3.3
14	Өмнөговь	88.8	10.4	0.7	95.7	2.4
15	Сүхбаатар	88.0	11.0	1.0	97.2	1.2
16	Сэлэнгэ	90.7	8.4	1.0	89.9	1.1
17	Төв	93.9	6.0	0.1	92.2	1.6
18	Увс	96.7	2.8	0.6	62.9	2.8
19	Ховд	93.7	5.5	0.8	97.2	6.7
20	Хөвсгөл	92.4	7.0	0.6	74.2	1.1
21	Хэнтий	93.5	5.7	0.8	73.2	1.5
22	Аймгийн дундаж	93.0	6.4	0.6	81.3	3.8
23	Улаанбаатар	91.7	7.5	0.8	80.4	4.0
24	Улсын дундаж	92.3	7.0	0.7	80.8	3.9

Зураг 2.1 Жирэмсний эрт хяналтын хувь, аймгаар



Хүснэгт 2.3 Шинээр хяналтад хамрагдсан жирэмсэн эмэгтэйчүүдийн БЗДХ-ын шинжилгээний үзүүлэлт

№	Аймаг/хот	Трихомониаз	Үүнээс: Эерэг	Заг хүйтэн	Үүнээс: Эерэг	Тэмбүү	Үүнээс: Эерэг
1	Архангай	536	0	536	0	760	19
2	Баян-Өлгий	1102	4	1102	0	1366	0
3	Баянхонгор	782	43	782	1	835	18
4	Булган	386	14	386	0	416	5
5	Говь-Алтай	361	1	359	0	471	3
6	Говьсүмбэр	145	4	145	0	145	2
7	Дархан-Уул	1099	28	1099	3	1099	14
8	Дорноговь	649	7	649	3	798	5
9	Дорнод	509	5	509	4	838	17
10	Дундговь	349	0	292	0	376	1
11	Завхан	452	1	452	2	546	2
12	Орхон	940	10	940	0	940	7
13	Өвөрхангай	989	0	989	0	1167	4
14	Өмнөговь	868	0	868	0	957	2
15	Сүхбаатар	651	22	651	1	651	2
16	Сэлэнгэ	794	11	767	1	936	10
17	Төв	573	22	572	0	699	12
18	Увс	608	5	644	2	824	1
19	Ховд	900	0	887	0	957	2
20	Хөвсгөл	1080	5	1080	19	1109	10
21	Хэнтий	585	9	584	0	769	6
22	Аймгийн дүн	14358	191	14293	36	16659	142
23	Улаанбаатар	18660	223	18660	38	18695	391
24	Улсын дүн	33018	414	32953	74	35354	533

2.4 Үр хөндөлт

Улсын хэмжээнд 2023 оны эхний 7 сарын байдлаар нийт 7249 эмэгтэйчүүд үр хөндөх мэс ажилбарыг хийлгэсэн байна. Өмнөх оны мөн үеэс 156 тохиолдлоор буурсан үзүүлэлттэй байна.

Нийт үр хөндөлтийн 235 тохиолдол буюу 3.2 хувийг хожуу үр хөндөлт, 333 тохиолдол буюу 4.6 хувийг өсвөр насны үр хөндөлт эзэлж байна.

Хүснэгт 2.4 Үр хөндөлтийн түвшин

№	Аймаг/хот	Үр хөндөлтийн тоо			Үр хөндөлтийн харьцаа (1000 амьд төрөлтөд)		
		2022 он	2023 он	5 жилийн дундаж	2022 он	2023 он	5 жилийн дундаж
1	Архангай	111	90	151	148.0	108.4	165.7
2	Баян-Өлгий	65	89	72	41.9	54.7	43.2
3	Баянхонгор	84	47	135	94.3	48.2	125.5
4	Булган	33	32	46	89.7	86.5	103.5
5	Говь-Алтай	26	22	37	45.1	38.7	52.1
6	Говьсүмбэр	6	18	27	30.5	81.8	111.8
7	Дархан-Уул	328	307	344	305.7	256.9	272.9
8	Дорноговь	192	201	197	288.7	315.5	262.4
9	Дорнод	170	90	209	202.1	98.5	203.7
10	Дундговь	39	74	60	103.2	179.6	125.6
11	Завхан	17	7	23	27.8	10.0	30.7
12	Орхон	270	148	127	213.8	111.3	89.6
13	Өвөрхангай	82	89	99	76.5	76.3	77.5
14	Өмнөговь	269	238	335	412.6	295.7	385.6
15	Сүхбаатар	55	60	59	92.7	80.3	79.5
16	Сэлэнгэ	1	25	18	1.4	32.1	20.1
17	Төв	57	37	42	124.5	72.8	70.6
18	Увс	112	136	156	125.6	125.0	146.4
19	Ховд	8	27	23	8.3	24.0	19.5
20	Хөвсгөл	24	21	26	18.4	16.2	17.3
21	Хэнтий	40	33	50	54.3	43.0	57.3
22	Аймгийн дүн	1989	1791	2238	120.0	99.2	113.3
23	Улаанбаатар	5416	5458	5564	278.7	266.6	255.7
24	Улсын дүн	7405	7249	7803	205.7	188.1	188.0

2.5 Түргэн тусламжийн дуудлага

Улсын хэмжээнд 2023 оны эхний 7 сарын байдлаар 467984 түргэн тусламжийн дуудлага хүлээн авч үйлчилсэнээс 7.1 хувийг алсын, 8.2 хувийг осол, гэмтлийн дуудлага эзэлж байна.

Зураг 2.2 Түргэн тусламжийн дуудлагын тоо



Хүснэгт 2.5 Түргэн тусламжийн дуудлагын тоо

№	Аймаг/хот	Түргэн тусламжийн дуудлага			Бүх дуудлагад эзлэх хувь	Алсын дуудлагын эзлэх хувь	Осол, гэмтлийн дуудлагын эзлэх хувь
		Бүгд	Алсын дуудлага	Осол, гэмтлийн дуудлага			
1	Архангай	9719	1971	305	2.1	20.3	3.1
2	Баян-Өлгий	12498	2801	388	2.7	22.4	3.1
3	Баянхонгор	9027	2136	344	1.9	23.7	3.8
4	Булган	8207	889	197	1.8	10.8	2.4
5	Говь-Алтай	6982	1190	240	1.5	17.0	3.4
6	Говьсүмбэр	3014	208	104	0.6	6.9	3.5
7	Дархан-Уул	10815	350	831	2.3	3.2	7.7
8	Дорноговь	9602	1400	374	2.1	14.6	3.9
9	Дорнод	5287	674	269	1.1	12.7	5.1
10	Дундговь	6103	967	171	1.3	15.8	2.8
11	Завхан	11461	1896	268	2.4	16.5	2.3
12	Орхон	9485	190	453	2.0	2.0	4.8
13	Өвөрхангай	11317	2971	450	2.4	26.3	4.0
14	Өмнөговь	5796	818	350	1.2	14.1	6.0
15	Сүхбаатар	9680	1906	183	2.1	19.7	1.9
16	Сэлэнгэ	17786	2075	598	3.8	11.7	3.4
17	Төв	8560	2411	389	1.8	28.2	4.5
18	Увс	8210	2431	145	1.8	29.6	1.8
19	Ховд	9036	1958	261	1.9	21.7	2.9
20	Хөвсгөл	10948	1921	456	2.3	17.5	4.2
21	Хэнтий	12236	1959	265	2.6	16.0	2.2
22	Аймгийн дүн	195769	33122	7041	41.8	16.9	3.6
23	Улаанбаатар	272215	73	31397	58.2	0.0	11.5
24	Улсын дүн	467984	33195	38438	100.0	7.1	8.2

2.6 Хэвтэн эмчлүүлэгчдийн тусламж үйлчилгээ

Улсын хэмжээнд 2023 оны эхний 7 сарын байдлаар 610811 үйлчлүүлэгч эмнэлэгт хэвтэн эмчлүүлж, 4165746 ор хоног ашигласан байна. Улсын дунджаар ор ашиглалтын хувь 66.3, дундаж ор хоног 6.8 байна. Өмнөх оны мөн үетэй харьцуулахад хэвтэн эмчлүүлэгч 1152 хүнээр нэмэгдэж, ор хоног 69602 тохиолдлоор буурсан байна.

Хүснэгт 2.6 Стационарын тусламж, үйлчилгээний зарим үзүүлэлтүүд

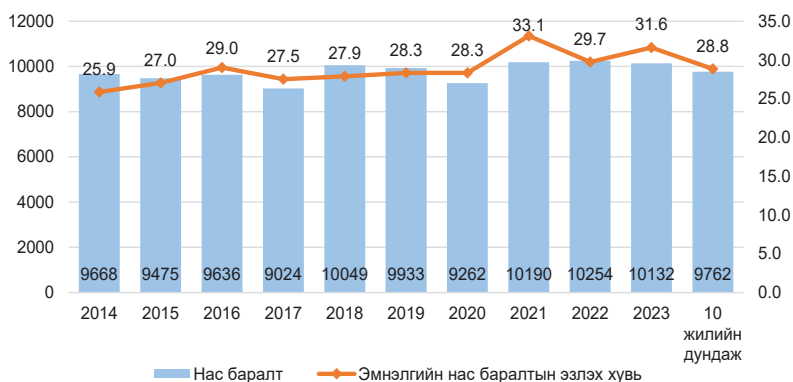
№	Аймаг/хот	Орны тоо	Орны фонд ашиглалт	Орны фонд ашиглалтын хувь	Дундаж ор хоног	Орны эргэлт
1	Архангай	551	144.5	68.2	6.9	21.3
2	Баян-Өлгий	972	155.8	73.5	6.9	22.8
3	Баянхонгор	690	149.8	70.6	7.1	21.5
4	Булган	333	161.3	76.1	7.2	22.8
5	Говь-Алтай	486	123.4	58.2	7.2	17.4
6	Говьсүмбэр	170	156.4	73.8	7.1	22.4
7	Дархан-Уул	844	147.2	69.5	6.9	21.7
8	Дорноговь	550	151.0	71.2	7.2	21.3
9	Дорнод	574	140.1	66.1	4.9	24.6
10	Дундговь	351	131.1	61.9	7.4	18.0
11	Завхан	632	140.3	66.2	7.0	20.4
12	Орхон	907	167.1	78.8	6.8	25.0
13	Өвөрхангай	1054	122.1	57.6	7.1	17.4
14	Өмнөговь	751	88.0	41.5	6.3	14.1
15	Сүхбаатар	525	142.2	67.1	7.9	18.4
16	Сэлэнгэ	822	131.0	61.8	7.2	18.5
17	Төв	579	123.1	58.1	7.4	17.0
18	Увс	558	164.0	77.4	6.8	24.3
19	Ховд	849	152.1	71.7	7.4	20.8
20	Хөвсгөл	997	120.9	57.0	6.7	18.6
21	Хэнтий	588	155.4	73.3	7.5	20.9
22	Аймгийн дүн	13783	140.0	66.0	6.9	20.3
23	Улаанбаатар	15846	141.1	66.6	6.7	21.2
24	Улсын дүн	29629	140.6	66.3	6.8	20.8

3. ХҮН АМЫН НАС БАРАЛТ

2023 оны эхний 7 сарын байдлаар улсын хэмжээнд нас баралтын 10132 тохиолдол бүртгэгдсэн нь өнгөрсөн оны мөн үеэс 122 тохиолдлоор буурсан байна.

Нийт нас баралтын 6298 тохиолдол буюу 62.2 хувь нь эрэгтэй, 3834 буюу 37.8 хувь нь эмэгтэй байна. Нийт нас баралтын 31.6 хувь нь эмнэлэгт нас барсан бөгөөд үүнээс 771 тохиолдол буюу 24.1 хувийг хоног болоогүй нас баралт эзэлж байна. Эмнэлэгт хоног болоогүй нас баралт өмнөх оны мөн үеэс 16 тохиолдлоор өссөн байна.

Зураг 3.1 Нас баралт, /бодит тоогоор/



Нас баралтын түвшин 1000 хүн амд 3.0 байна. Нас баралтын 4.8 хувийг нэг хүртэлх насны хүүхдийн эндэгдэл, 5.8 хувийг тав хүртэлх насны хүүхдийн эндэгдэл эзэлж байна.

Осол гэмтэл, гадны шалтгаант нас баралтын 1774 тохиолдол бүртгэгдэж, нийт нас баралтын 17.5 хувийг эзэлж байна. Өмнөх оны мөн үеэс 92 тохиолдлоор буурсан бөгөөд 10000 хүн амд ногдох осол гэмтэл, гадны шалтгаант нас баралт 5.3 байна.

Хүснэгт 3.1 Осол гэмтэл, гадны шалтгаант нас баралтад эзлэх хувь

№	Аймаг/хот	Амиа хорлолт	Бусдад хорлогдсон	Үйлдвэрийн осол	Зам тээврийн осол	Бусад осол	Тодорхойгүй
A	Б	1	2	3	4	5	6
1	Архангай	26.9	3.8	0.0	34.6	34.6	0.0
2	Баян-Өлгий	16.0	0.0	0.0	24.0	56.0	4.0
3	Баянхонгор	15.0	2.5	0.0	32.5	50.0	0.0
4	Булган	35.1	2.7	0.0	21.6	40.5	0.0
5	Говь-Алтай	41.7	0.0	0.0	16.7	41.7	0.0
6	Говьсүмбэр	18.2	9.1	0.0	36.4	36.4	0.0
7	Дархан-Уул	24.2	3.0	0.0	9.1	63.6	0.0
8	Дорноговь	14.0	4.0	2.0	40.0	40.0	0.0
9	Дорнод	6.7	3.3	0.0	36.7	53.3	0.0
10	Дундговь	13.3	0.0	6.7	26.7	53.3	0.0
11	Завхан	21.7	13.0	0.0	30.4	34.8	0.0
12	Орхон	16.0	16.0	0.0	4.0	64.0	0.0
13	Өвөрхангай	40.0	0.0	2.5	17.5	40.0	0.0
14	Өмнөговь	33.3	4.8	0.0	28.6	33.3	0.0
15	Сүхбаатар	18.4	0.0	2.6	36.8	42.1	0.0
16	Сэлэнгэ	17.9	2.6	0.0	17.9	61.5	0.0
17	Төв	21.4	1.8	5.4	39.3	32.1	0.0
18	Увс	33.3	0.0	0.0	27.3	39.4	0.0
19	Ховд	42.9	4.8	0.0	28.6	23.8	0.0
20	Хөвсгөл	29.3	5.2	0.0	13.8	51.7	0.0
21	Хэнтий	23.4	2.1	2.1	34.0	38.3	0.0
22	Аймгийн дундаж	24.2	3.3	1.1	27.0	44.2	0.1
23	Улаанбаатар	11.9	7.6	0.5	7.3	67.9	4.8
24	Улсын дундаж	16.9	5.9	0.7	15.3	58.3	2.9

4. ЭМГЭГ СУДЛАЛЫН ШИНЖИЛГЭЭ

2023 оны эхний 7 сарын байдлаар аймаг хотын нэгдсэн эмнэлгүүдэд нас баралтын 2574 тохиолдол бүртгэгдсэнээс 57.9 хувьд нь эмгэг судлалын болон шүүх эмнэлгийн задлан шинжилгээ хийгдсэн байна.

Задлан шинжилгээний хувь Хөвсгөл, Дорнод, Баян-Өлгий, Өвөрхангай, Дундговь, Дорноговь, Хэнтий, Завхан, Говьсүмбэр, Дархан-Уул аймгуудад аймгийн дундаж үзүүлэлтээс 0.8-16.0 хувиар доогуур үзүүлэлттэй байна. Улсын хэмжээнд үндсэн оношийн зөрүү 84 тохиолдол бүртгэгдэж, оношийн зөрүүний хувь 6.1 байна.

Хүснэгт 4.1 Эмгэг судлалын шинжилгээний үзүүлэлт, аймаар

№	Аймаг/хот	Эдийн шинжилгээ	Эсийн шинжилгээ	Аймаг, хотын нэгдсэн эмнэлэгт бүртгэгдсэн нас баралт	Аймаг, хотын нэгдсэн эмнэлэгт хийгдсэн задлан шинжилгээ		Аймаг, хотын нэгдсэн эмнэлгийн амьгүй төрөлт	Амьгүй төрөлтөд хийгдсэн задлан шинжилгээ	Задлан шинжилгээ хийгээгүй	Задлан шинжилгээний хувь	Оношийн зөрүү /гоо/	Оношийн зөрүүний хувь
					Эмгэг судлалын	Шүүх эмнэлгийн						
1	Архангай	994	1760	29	18	1	4	4	10	69.7%	0	0.0%
2	Баян-Өлгий	119	278	31	13	1	6	5	17	51.4%	4	22.2%
3	Баянхонгор	437	2311	41	27	3	2	1	11	72.1%	5	17.9%
4	Булган	181	1513	11	6	1	2	2	4	69.2%	1	12.5%
5	Говь-Алтай	419	683	9	8	0	4	4	1	92.3%	0	0.0%
6	Говьсүмбэр	53	87	15	2	4	0	0	9	40.0%	0	0.0%
7	Дархан-Уул	840	3601	113	33	6	8	8	74	38.8%	1	2.4%
8	Дорноговь	1058	1836	42	19	0	1	1	23	46.5%	0	0.0%
9	Дорнод	563	2877	50	18	6	5	5	26	52.7%	0	0.0%
10	Дундговь	360	1435	22	10	1	0	0	11	50.0%	0	0.0%
11	Завхан	246	867	30	9	3	0	1	18	43.3%	2	20.0%
12	Орхон	1388	1771	59	28	6	5	5	25	60.9%	5	15.2%
13	Өвөрхангай	928	3519	39	19	0	2	2	20	51.2%	4	19.0%
14	Өмнөговь	146	391	10	5	1	3	3	4	69.2%	1	12.5%
15	Сүхбаатар	415	1878	23	13	4	3	3	6	76.9%	3	18.8%
16	Сэлэнгэ	316	2313	25	15	0	1	1	10	61.5%	0	0.0%
17	Төв	459	1539	39	22	0	0	0	17	56.4%	0	0.0%
18	Увс	1193	2929	24	14	0	5	5	10	65.5%	1	5.3%
19	Ховд	720	2210	22	14	1	2	2	7	70.8%	2	12.5%
20	Хөвсгөл	765	3647	56	23	5	5	5	28	54.1%	0	0.0%
21	Хэнтий	361	1471	49	11	9	3	3	29	44.2%	0	0.0%
22	Аймгийн дүн	11961	38916	739	327	52	61	60	360	54.9%	29	7.5%
23	Улаанбаатар	38708	20764	1835	878	162	111	111	795	59.1%	55	5.6%
24	Улсын дүн	50669	59680	2574	1205	214	172	171	1155	57.9%	84	6.1%

5. ХАЛДВАРТ ӨВЧИН

Улсын хэмжээнд 2023 оны эхний 7 сарын байдлаар 27 төрлийн 28231 халдварт өвчний тохиолдол бүртгэгдэж, 10000 хүн амд 81.7 ногдож байна. Өмнөх оны мөн үеэс 246504 тохиолдлоор буюу 10000 хүн амд ногдох өвчлөл 724.0-оор буурсан байна.

10 000 хүн амд ногдох халдварт өвчнийг аймгуудаар харьцуулбал: Дорнод (209.9), Дорноговь (158.6), Өмнөговь (155.3), Говьсүмбэр (128.3), Сэлэнгэ (127.7), Сүхбаатар (97.8), Дархан-Уул (96.1), Төв (89.5) аймгуудад болон Улаанбаатар хотод (84.2) улсын дундаж үзүүлэлтээс 2.6-128.3 өндөр байна.

Хүснэгт 5.1 Халдварт өвчний тохиолдол, нас баралт, төрлөөр

№	Халдварт өвчний төрөл	Өвчлөл			Нас баралт		
		2022 он	2023 он	Өсөлт/ Бууралт	2022 он	2023 он	Өсөлт/ Бууралт
1	Амьсгалын замын халдварт өвчин	2763	11349	8586	37	25	-12
2	Бэлгийн замаар дамжих халдварт өвчин	5926	6037	111	3	3	0
3	Гэдэсний халдварт өвчин	1764	5367	3603	1	1	0
4	Зоонозын халдварт өвчин	151	209	58	0	3	3
5	Цусаар дамжих халдварт өвчин	112	135	23	1	5	4
6	Бусад халдварт өвчин	264019	5134	-258885	126	8	-118
7	Нийт халдварт өвчин	274735	28231	-246504	168	45	-123

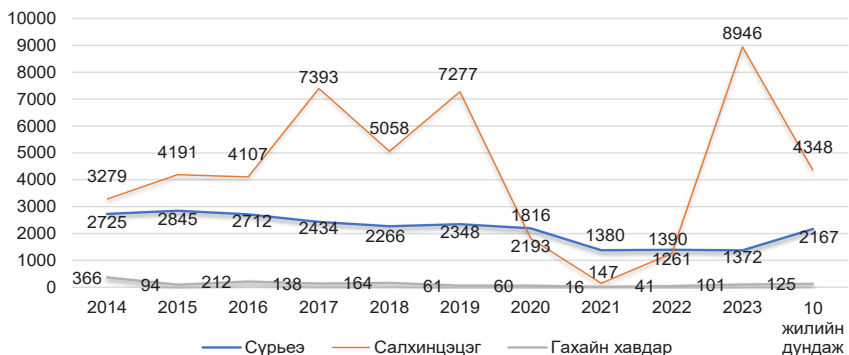
5.1. Халдварт өвчний нас баралт

Улсын хэмжээнд 2023 оны эхний 7 сарын байдлаар халдварт өвчний нас баралтын нийт 45 тохиолдол бүртгэгдсэнээс сүрьеэ (25), вируст гепатит (5), коронавируст халдвар (4), нярайн бактерт үжил (3), төрөлхийн тэмбүү (3), хачигт энцефалит (3), хумхаа (1) сальмонеллээс (1) тохиолдол тус тус бүртгэгдсэн байна.

5.2. Амьсгалын замын халдварт өвчин

2023 оны эхний 7 сарын байдлаар улсын хэмжээнд амьсгалын замын халдварт өвчний 11349 тохиолдол бүртгэгдэж, нийт халдварт өвчний 40.2 хувийг эзэлж байна. Амьсгалын замын халдварт өвчин өмнөх оноос 8586 тохиолдлоор өссөн байна.

Зураг 5.1 Амьсгалын замын халдварт өвчний тохиолдол

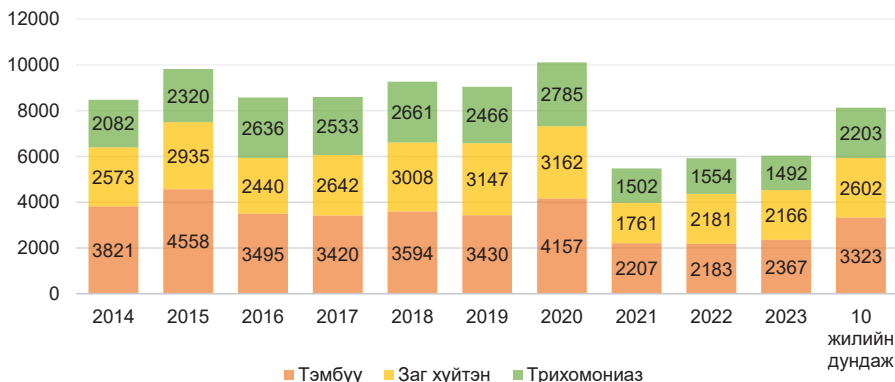


5.3. Бэлгийн замаар дамжих халдварт өвчин

2023 оны эхний 7 сарын байдлаар улсын хэмжээнд бэлгийн замаар дамжих халдварт өвчний 6037 тохиолдол бүртгэгдсэн нь нийт халдварт өвчний 21.4 хувийг эзэлж байна. Өмнөх оны мөн үеэс 111 тохиолдлоор өссөн байна.

Бэлгийн замаар дамжих халдварт өвчний 39.2 хувийг тэмбүү, 35.9 хувийг заг хүйтэн, 24.7 хувийг трихомониаз, 0.2 хувийг ХДХВ/ДОХ тус тус эзэлж байна. Өнгөрсөн оны мөн үетэй харьцуулахад тэмбүүгийн өвчлөл 184 тохиолдлоор өссөн ба 10000 хүн амд ногдох тэмбүүгийн өвчлөл Архангай (16.6), Говьсүмбэр (10.6), Баянхонгор (8.0), Өвөрхангай (7.2) аймгууд болон Улаанбаатар хотод (8.8) улсын дундаж үзүүлэлтээс 0.4-9.8 өндөр байна.

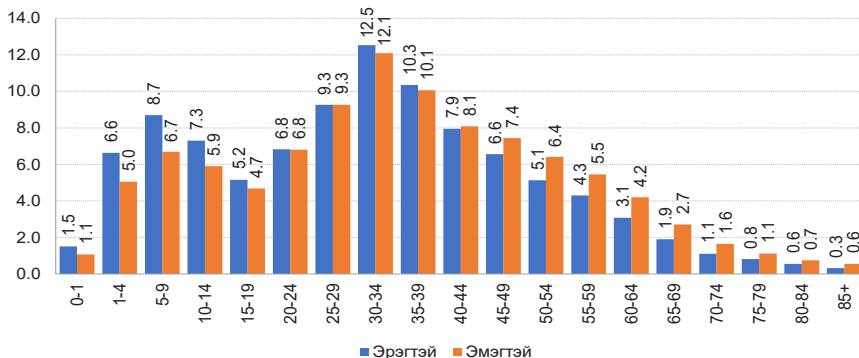
Зураг 5.2 Бэлгийн замаар дамжих халдварт өвчний тохиолдол



5.4. Коронавируст халдвар /COVID-19/

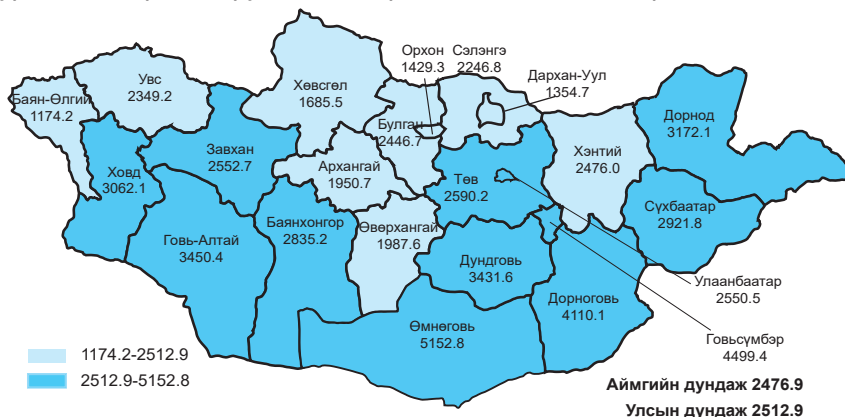
2020 оны 3 сард Монгол Улсад шинэ коронавируст халдварын анхны тохиолдол гадаадаас зөөвөрлөгдөн ирж бүртгэгдсэнээс хойш 868844 тохиолдол бүртгэгдэж, 10000 хүн амд 2512.9 ногдож байна. Үүнээс 2023 оны эхний 7 сарын байдлаар 4417 тохиолдол буюу нийт халдварын 0.5 хувь бүртгэгдсэн байна.

Зураг 5.3 Коронавируст халдварын өвчлөл, /хүйс, насны бүлгээр/



Нийт тохиолдлын 0.1 хувь нь гадаадаас зөөвөрлөгдсөн, 99.9 хувь нь дотоодын халдвар, 42.6 хувь нь эмчлэгдэж, эмнэлгээс гарсан байна. Коронавируст халдварын шалтгаант нас баралтын 2128 тохиолдол бүртгэгдсэн байна.

Зураг 5.4 Коронавируст халдварын өвчлөл, 10 000 хүн амд



Эх, хүүхдийн эрүүл мэндийн үзүүлэлт, 2022, 2023 оны эхний 7 сарын байдлаар

Аймаг хот	Төрсөн эх			Амьд төрсөн хүүхэд			Амьгүй төрсөн хүүхэд	
	2022 онд	2023 онд	5 жилийн дундаж	2022 онд	2023 онд	5 жилийн дундаж	2022 онд	2023 онд
	1. Архангай	750	829	911	750	830	914	3
2. Баян-Өлгий	1547	1610	1651	1551	1627	1658	13	11
3. Баянхонгор	891	967	1070	891	976	1078	5	3
4. Булган	368	370	440	368	370	442	1	2
5. Говь-Алтай	575	567	706	576	568	710	2	5
6. Говьсүмбэр	199	219	242	197	220	243	2	0
7. Дархан-Уул	1064	1197	1252	1073	1195	1261	8	8
8. Дорноговь	660	634	746	665	637	751	1	2
9. Дорнод	834	907	1021	841	914	1027	6	8
10. Дундговь	378	409	478	378	412	481	2	0
11. Завхан	605	695	757	611	698	763	1	2
12. Орхон	1254	1329	1414	1263	1330	1421	6	5
13. Өвөрхангай	1076	1161	1273	1072	1167	1277	9	3
14. Өмнөговь	648	805	866	652	805	869	2	5
15. Сүхбаатар	595	744	744	593	747	748	4	4
16. Сэлэнгэ	734	773	900	734	780	906	7	3
17. Төв	453	502	588	458	508	589	5	1
18. Увс	889	1078	1064	892	1088	1069	6	5
19. Ховд	967	1113	1183	967	1124	1190	3	2
20. Хөвсгөл	1296	1292	1487	1303	1298	1491	6	6
21. Хэнтий	733	761	861	737	767	866	2	3
АЙМГИЙН ДҮН	16516	17962	19653	16572	18061	19754	94	82
22. Улаанбаатар	19259	20334	21567	19432	20471	21759	116	118
Улсын дүн	35775	38296	41221	36004	38532	41513	210	200

Эхийн эндэгдэл, 2022, 2023 оны эхний 7 сарын байдлаар

Аймаг хот	Эхийн эндэгдэл /бодит тоо/		Эхийн эндэгдэл /100 000 амьд төрөлтөд/		
	2022 онд	2023 онд	2022 онд	2023 онд	5 жилийн дундаж
1. Архангай	0	0	0.0	0.0	65.7
2. Баян-Өлгий	2	0	128.9	0.0	72.4
3. Баянхонгор	1	0	112.2	0.0	37.1
4. Булган	0	0	0.0	0.0	0.0
5. Говь-Алтай	0	0	0.0	0.0	0.0
6. Говьсүмбэр	0	0	0.0	0.0	0.0
7. Дархан-Уул	0	0	0.0	0.0	0.0
8. Дорноговь	1	1	150.4	157.0	79.9
9. Дорнод	0	0	0.0	0.0	39.0
10. Дундговь	0	0	0.0	0.0	0.0
11. Завхан	0	0	0.0	0.0	26.2
12. Орхон	0	0	0.0	0.0	0.0
13. Өвөрхангай	0	0	0.0	0.0	31.3
14. Өмнөговь	0	0	0.0	0.0	0.0
15. Сүхбаатар	0	0	0.0	0.0	0.0
16. Сэлэнгэ	0	0	0.0	0.0	22.1
17. Төв	1	0	218.3	0.0	67.9
18. Увс	0	0	0.0	0.0	0.0
19. Ховд	2	0	206.8	0.0	84.0
20. Хөвсгөл	1	0	76.7	0.0	53.7
21. Хэнтий	1	0	135.7	0.0	23.1
АЙМГИЙН ДҮН	9	1	54.3	5.5	32.4
22. Улаанбаатар	5	8	25.7	39.1	51.5
УЛСЫН ДҮН	14	9	38.9	23.4	42.4

Төрсөн хүүхдийн мэдээ, 2023 оны эхний 7 сарын байдлаар

Аймаг хот	Амьд төрсөн хүүхэд					Амьгүй төрөлтийн түвшин /1000 нийт төрөлтөд/	
	Бүгд	Эрэгтэй	Эмэгтэй	Төрөөд 1 цагийн дотор хөхөө амласан хүүхдийн эзлэх хувь	2500 граммаас доош жинтэй төрсөн хүүхдийн эзлэх хувь	2022 онд	2023 онд
1. Архангай	830	443	387	94.7	5.1	4.0	4.8
2. Баян-Өлгий	1627	852	775	99.3	5.6	8.3	6.7
3. Баянхонгор	976	515	461	96.3	4.5	5.6	3.1
4. Булган	370	191	179	97.6	2.4	2.7	5.4
5. Говь-Алтай	568	304	264	98.8	4.2	3.5	8.7
6. Говьсүмбэр	220	120	100	96.8	2.7	10.1	0.0
7. Дархан-Уул	1195	628	567	99.6	2.6	7.4	6.7
8. Дорноговь	637	312	325	99.1	3.1	1.5	3.1
9. Дорнод	914	469	445	99.6	3.3	7.1	8.7
10. Дундговь	412	199	213	98.8	1.9	5.3	0.0
11. Завхан	698	328	370	98.3	4.3	1.6	2.9
12. Орхон	1330	681	649	99.4	3.6	4.7	3.7
13. Өвөрхангай	1167	593	574	97.2	3.7	8.3	2.6
14. Өмнөговь	805	406	399	98.1	3.2	3.1	6.2
15. Сүхбаатар	747	383	364	94.9	2.9	6.7	5.3
16. Сэлэнгэ	780	406	374	96.0	3.5	9.4	3.8
17. Төв	508	271	237	99.2	2.0	10.8	2.0
18. Увс	1088	547	541	96.1	3.5	6.7	4.6
19. Ховд	1124	549	575	98.8	2.9	3.1	1.8
20. Хөвсгөл	1298	648	650	97.0	2.4	4.6	4.6
21. Хэнтий	767	371	396	99.2	2.9	2.7	3.9
Аймгийн дүн	18061	9216	8845	97.9	3.5	5.6	4.5
22. Улаанбаатар	20471	10531	9940	95.8	5.0	5.9	5.7
Улсын дүн	38532	19747	18785	96.8	4.3	5.8	5.2

ХҮҮХДИЙН ЭНДЭГДЭЛ, 2022, 2023 ОНЫ ЭХНИЙ 7 САРЫН БАЙДЛААР

Аймаг хот	Нялхсын эндэгдэл				Нялхсын эндэгдэл /1000 амьд төрөлтөд/				5 хүртэлх насны хүүхдийн эндэгдэл				5 хүртэлх насны хүүхдийн эндэгдэл /1000 амьд төрөлтөд/					
	2022 онд		2023 онд		5 жилийн дундаж		2023 онд		2022 онд		2023 онд		5 жилийн дундаж		2022 онд		2023 онд	
	2022 онд	2023 онд	2022 онд	2023 онд	2022 онд	2023 онд	2022 онд	2023 онд	2022 онд	2023 онд	2022 онд	2023 онд	2022 онд	2023 онд	2022 онд	2023 онд	2022 онд	2023 онд
1. Архангай	10	7	11	13.3	8.4	12.5	13	13	13	13	16	17.3	15.7	17.5	17.3	15.7	17.5	17.5
2. Баян-Өлгий	21	33	29	13.5	20.3	17.7	34	40	37	37	37	21.9	24.6	22.1	21.9	24.6	22.1	22.1
3. Баянхонгор	10	10	11	11.2	10.2	10.4	11	13	16	16	16	12.3	13.3	14.5	12.3	13.3	14.5	14.5
4. Булган	4	8	7	10.9	21.6	16.3	9	9	9	9	9	24.5	24.3	19.9	24.5	24.3	19.9	19.9
5. Говь-Алтай	9	6	12	15.6	10.6	17.2	13	7	15	15	15	22.6	12.3	20.6	22.6	12.3	20.6	20.6
6. Говьсүмбэр	2	2	2	10.2	9.1	7.4	3	2	2	2	2	15.2	9.1	9.9	15.2	9.1	9.9	9.9
7. Дархан-Уул	14	12	13	13.0	10.0	10.0	16	15	16	16	16	14.9	12.6	12.5	14.9	12.6	12.5	12.5
8. Дорноговь	7	10	8	10.5	15.7	10.9	8	12	10	10	10	12.0	18.8	13.0	12.0	18.8	13.0	13.0
9. Дорнод	9	4	10	10.7	4.4	9.7	13	7	14	14	14	15.5	7.7	13.8	15.5	7.7	13.8	13.8
10. Дундговь	3	3	3	7.9	7.3	5.8	3	6	4	4	4	7.9	14.6	8.3	7.9	14.6	8.3	8.3
11. Завхан	10	10	13	16.4	14.3	17.3	13	13	17	17	17	21.3	18.6	22.3	21.3	18.6	22.3	22.3
12. Орхон	5	11	12	4.0	8.3	8.3	6	14	14	14	14	4.8	10.5	9.7	4.8	10.5	9.7	9.7
13. Өвөрхангай	17	18	17	15.9	15.4	13.5	19	22	20	20	20	17.7	18.9	15.7	17.7	18.9	15.7	15.7
14. Өмнөговь	11	6	11	16.9	7.5	13.1	13	6	13	13	13	19.9	7.5	15.0	19.9	7.5	15.0	15.0
15. Сүхбаатар	6	3	6	10.1	4.0	7.5	10	8	9	9	9	16.9	10.7	12.0	16.9	10.7	12.0	12.0
16. Сэлэнгэ	9	10	8	12.3	12.8	8.8	13	11	11	11	11	17.7	14.1	12.4	17.7	14.1	12.4	12.4
17. Төв	14	7	8	30.6	13.8	14.3	20	11	13	13	13	43.7	21.7	22.4	43.7	21.7	22.4	22.4
18. Увс	14	9	13	15.7	8.3	12.2	18	14	17	17	17	20.2	12.9	15.7	20.2	12.9	15.7	15.7
19. Ховд	13	15	18	13.4	13.3	15.0	20	17	22	22	22	20.7	15.1	18.3	20.7	15.1	18.3	18.3
20. Хөвсгөл	18	12	21	13.8	9.2	14.4	21	21	28	28	28	16.1	16.2	18.9	16.1	16.2	18.9	18.9
21. Хэнтий	7	8	11	9.5	10.4	12.7	12	11	15	15	15	16.3	14.3	16.9	16.3	14.3	16.9	16.9
Аймгийн дүн	213	204	246	12.9	11.3	12.4	288	272	316	316	316	17.4	15.1	16.0	17.4	15.1	16.0	16.0
22. Улаанбаатар	231	284	265	11.9	13.9	12.2	276	319	303	303	303	14.2	15.6	13.9	14.2	15.6	13.9	13.9
Улсын дүн	444	488	511	12.3	12.7	12.3	564	591	619	619	619	15.7	15.3	14.9	15.7	15.3	14.9	14.9

ХҮҮХДИЙН ЭНДЭГДЭЛ ХҮЙСЭЭР, 2023 ОНЫ ЭХНИЙ 7 САРЫН БАЙДЛААР

Аймаг хот	Нялхсын эндэгдэл			5 хүртэлх насны хүүхдийн эндэгдэл		
	Бүгд	Эрэгтэй	Эмэгтэй	Бүгд	Эрэгтэй	Эмэгтэй
1. Архангай	7	5	2	13	6	7
2. Баян-Өлгий	33	17	16	40	21	19
3. Баянхонгор	10	4	6	13	6	7
4. Булган	8	4	4	9	5	4
5. Говь-Алтай	6	5	1	7	6	1
6. Говьсүмбэр	2	2	0	2	2	0
7. Дархан-Уул	12	8	4	15	10	5
8. Дорноговь	10	7	3	12	8	4
9. Дорнод	4	2	2	7	2	5
10. Дундговь	3	2	1	6	4	2
11. Завхан	10	7	3	13	10	3
12. Орхон	11	7	4	14	10	4
13. Өвөрхангай	18	8	10	22	9	13
14. Өмнөговь	6	4	2	6	4	2
15. Сүхбаатар	3	1	2	8	6	2
16. Сэлэнгэ	10	9	1	11	10	1
17. Төв	7	6	1	11	10	1
18. Увс	9	5	4	14	8	6
19. Ховд	15	10	5	17	11	6
20. Хөвсгөл	12	6	6	21	12	9
21. Хэнтий	8	4	4	11	5	6
АЙМГИЙН ДҮН	204	123	81	272	165	107
22. Улаанбаатар	284	148	136	319	162	157
УЛСЫН ДҮН	488	271	217	591	327	264

Нас баралт, 2022, 2023 оны эхний 7 сарын байдлаар

Аймаг хот	Нийт нас баралт		Эмнэлгийн нас баралт		Эмнэлэгт хоног болоогүй	
	2022 онд	2023 онд	2022 онд	2023 онд	2022 онд	2023 онд
1. Архангай	290	307	288	56	10	19
2. Баян-Өлгий	292	318	299	53	16	13
3. Баянхонгор	271	278	262	64	19	20
4. Булган	187	225	185	35	14	12
5. Говь-Алтай	184	162	176	33	16	9
6. Говьсүмбэр	52	47	45	15	5	4
7. Дархан-Уул	303	295	284	115	35	45
8. Дорноговь	237	224	215	64	20	17
9. Дорнод	204	194	224	57	21	17
10. Дундговь	133	129	135	28	13	13
11. Завхан	202	227	219	48	14	15
12. Орхон	323	280	296	59	18	18
13. Өвөрхангай	371	347	335	71	14	19
14. Өмнөговь	180	189	184	45	18	14
15. Сүхбаатар	181	184	199	32	16	14
16. Сэлэнгэ	312	292	297	43	15	25
17. Төв	322	298	281	75	36	26
18. Увс	234	246	247	37	14	12
19. Ховд	220	222	209	39	8	7
20. Хөвсгөл	456	424	443	82	26	30
21. Хэнтий	212	193	206	71	24	19
АЙМГИЙН ДҮН	5166	5081	5030	1104	372	368
22. Улаанбаатар	5088	5051	4925	2097	383	403
Улсын дүн	10254	10132	9954	3050	755	771

Эмнэлгийн тусламж, үйлчилгээний зарим үзүүлэлтүүд 2023 оны эхний 7 сарын байдлаар

Аймаг хот	Нийт үзлэг	Үүнээс						Өмчлөгч төрийн хүчин хүчээр	Дундаж ор хоног	Бүртгэгдсэн өвчлөл		
		Урьдчилан сэргийлэх үзлэг	Өвчний учир амбулаторт	Идэвхитэй хяналт	Гэрлийн идэвхитэй	Гэрийн дуудлаг- аар	2022 онд			2023 онд	5 жилийн дундаж	
1. Архангай	199076	59974	107240	15998	11651	4213	11534	79636	6.9	52208	63843	49757
2. Баян-Өлгий	279460	54235	155341	30725	28437	10722	21869	151440	6.9	53348	84171	50102
3. Баянхонгор	184269	47823	88996	18393	21320	7737	14472	103339	7.1	44660	50932	46688
4. Булган	140216	26681	98956	6621	4658	3300	7452	53712	7.2	42782	61340	34309
5. Говь-Алтай	156411	37499	99807	4891	11105	3109	8287	59977	7.2	33026	39069	32312
6. Говьсүмбэр	76842	9976	57576	3190	5801	299	3728	26589	7.1	4206	6475	3902
7. Дархан-Уул	415198	123273	208475	30280	51649	1521	18120	124272	6.9	31039	35898	31876
8. Дорноговь	264974	66583	149769	29120	15709	3783	11606	83042	7.2	55555	65986	53374
9. Дорнод	275652	83612	137035	21203	31589	2213	16329	80445	4.9	44901	58462	37216
10. Дундговь	101351	22711	64782	8206	4328	1324	6234	46031	7.4	21002	32588	21299
11. Завхан	189888	38080	119729	10999	13185	7895	12718	88640	7.0	58781	75870	48385
12. Орхон	405630	135448	182713	26000	60040	1429	22392	151602	6.8	42731	42771	38123
13. Өвөрхангай	269689	56006	182960	16340	9371	5022	18004	128679	7.1	35618	42482	37352
14. Өмнөговь	220895	51118	145496	13924	7189	3168	10445	66073	6.3	58508	66575	50661
15. Сүхбаатар	158267	35090	93482	18564	7656	3475	9497	74634	7.9	23966	32361	24440
16. Сэлэнгэ	270763	63795	170439	23123	14703	5003	14998	107701	7.2	38670	47169	32280
17. Төв	206393	66871	114692	15803	6977	2050	9697	71296	7.4	52755	66948	53940
18. Увс	225937	48300	145197	13195	13979	5266	13450	91517	6.8	51328	59742	46818
19. Хөвд	264381	50833	162250	18708	28589	4001	17372	129100	7.4	41135	68353	45132
20. Хөвсгөл	296043	86435	175044	14160	14035	6369	17924	120533	6.7	62281	95495	64258
21. Хэнтий	201104	36163	130479	20377	9120	4965	12105	91389	7.5	49995	65244	45489
Аймгийн дүн	480749	1200516	2790458	359820	371091	86864	278233	1929647	6.9	898495	1161774	847713
22. Улаанбаатар	7835217	1731762	5046117	363229	660110	33999	332578	2236099	6.7	819944	1099045	791217
Улсын дүн	12643966	2932278	7836675	723049	1031201	120863	610811	4165746	6.8	1718439	2260819	1638930

Халдварт өвчин, аймгаар. 2022, 2023 оны эхний 7 сарын байдлаар

Аймаг хот	Нийт халдварт өвчин							Таргал
	Өвчлөл			10 000 хүн амд				
	2022 онд	2023 онд	5 жилийн дундаж	2022 онд	2023 онд	5 жилийн дундаж	Таргал	
1. Архангай	4855	533	1731	515.4	57.2	183.7	2	
2. Баян-Өлгий	2198	255	1028	194.8	22.2	92.3	0	
3. Баянхонгор	7127	653	2724	800.4	73.9	306.3	1	
4. Булган	2720	199	1023	439.1	32.5	165.1	1	
5. Говь-Алтай	6144	287	2035	1062.6	50.3	352.3	0	
6. Говьсүмбэр	2357	231	704	1298.6	128.3	389.3	0	
7. Дархан-Уул	1713	1037	1888	159.0	96.1	176.3	0	
8. Дорноговь	7720	1128	2084	1080.4	158.6	292.4	1	
9. Дорнод	6654	1757	2545	794.4	209.9	305.9	2	
10. Дундговь	2973	361	1042	633.6	77.8	222.3	2	
11. Завхан	6331	378	1846	870.5	52.6	253.9	1	
12. Орхон	4318	711	2218	397.2	65.2	205.1	2	
13. Өвөрхангай	5121	621	1893	442.5	54.0	163.5	0	
14. Өмнөговь	14198	1133	3294	1979.6	155.3	459.9	0	
15. Сүхбаатар	3708	638	1422	573.4	97.8	221.4	3	
16. Сэлэнгэ	6759	1371	1999	620.8	127.7	183.6	0	
17. Төв	6698	824	2518	716.6	89.5	269.7	1	
18. Увс	4982	295	1580	592.4	35.1	188.3	1	
19. Ховд	7425	398	2260	814.8	43.7	248.8	0	
20. Хөвсгөл	4635	807	2050	338.8	59.1	150.8	1	
21. Хэнтий	4279	364	1471	541.9	46.1	187.2	2	
Аймгийн дүн	112915	13981	39354	637.7	79.2	222.9	20	
22. Улаанбаатар	161820	14250	65408	987.2	84.2	405.2	25	
Улсын дүн	274735	28231	104762	805.7	81.7	309.8	45	

Халдварт өвчин, төрлөөр 2022, 2023 оны эхний 7 сарын байдлаар

№	Халдварт өвчин /ӨОУА 10 нэршлээр/	Өвчлөл				10 000 хүн амд				Таргалт
		2022 онд		2023 онд		2022 онд		2023 онд		
		Тоо	Өсөлт бууралт	Тоо	Өсөлт бууралт	Тоо	Өсөлт бууралт	Тоо	Өсөлт бууралт	
1	Холер (A00)	0	0	0	0	0.0	0.0	0.0	0.0	0
2	Балнад (A01)	0	0	0	0	0.0	0.0	0.0	0.0	0
3	Сальмонеллэз (A02)	153	174	21	0.4	0.5	0.1	1	1	1
4	Цусан суулга (A03)	878	1038	160	2.6	3.0	0.4	0	0	0
5	Бактерийн гаралтай бусад хоолны хордлого (A05)	56	363	307	0.2	1.0	0.8	0	0	0
6	Халдварын гаралтай гастроэнтерит ба суулга (A09)	7	120	113	0.0	0.3	0.3	0	0	0
7	Сүрьеэ (A15-A19)	1390	1372	-18	4.1	4.0	-0.1	25	25	25
8	Тарваган тахал (A20)	0	1	1	0.0	0.0	0.0	0	0	0
9	Боом өвчин (A22)	1	0	-1	0.0	0.0	0.0	0	0	0
10	Бруцеллэз (A23)	45	52	7	0.1	0.2	0.1	0	0	0
11	Татран (A35)	0	0	0	0.0	0.0	0.0	0	0	0
12	Сахуу (A36)	0	0	0	0.0	0.0	0.0	0	0	0
13	Хөхүүл ханиад (A37)	0	0	0	0.0	0.0	0.0	0	0	0
14	Улаан эсэргэнэ (A38)	33	812	779	0.1	2.3	2.2	0	0	0
15	Менингококк халдвар (A39)	2	6	4	0.0	0.0	0.0	0	0	0
16	Ёлом (A46)	32	100	68	0.1	0.3	0.2	0	0	0
17	Хийт үхжил (A48)	0	0	0	0.0	0.0	0.0	0	0	0
18	Тэмбүү (A50-A53)	2183	2367	184	6.4	6.8	0.4	3	3	3
	Үүнээс: төрөлхийн тэмбүү (A50)	10	16	6	-	-	-	3	3	3
19	Гонококк халдвар (A54)	2181	2166	-15	6.4	6.3	-0.1	0	0	0
20	Трихомониаз (A59)	1554	1492	-62	4.6	4.3	-0.3	0	0	0
21	Спирохетээр сэдээгдсэн бусад халдвар (A69)	9	3	-6	0.0	0.0	0.0	0	0	0

№	Халдварт өвчин /ӨУА 10 нэршлээр/	Өвчлөл				10 000 хүн амд				Нас баралт
		2022 онд	2023 онд	Өсөлт бууралт	2022 онд	2023 онд	Өсөлт бууралт	2023 онд		
22	Хачитт рикеттсиоз (A77)	88	107	19	0.3	0.3	0.0	0.0	0	
23	Цочмог полиомиелит (A80)	0	0	0	0.0	0.0	0.0	0.0	0	
24	Галзуу (A82)	0	0	0	0.0	0.0	0.0	0.0	0	
25	Хачигаар дамжих вирус энцефалит (A84)	8	32	24	0.0	0.1	0.1	0.1	3	
26	Денге чыррэг (A90)	0	0	0	0.0	0.0	0.0	0.0	0	
27	Салхинцэцэг (B01)	1261	8946	7685	3.7	25.9	22.2	22.2	0	
28	Улаанбурхан (B05)	0	0	0	0.0	0.0	0.0	0.0	0	
29	Улаанууд (B06)	1	4	3	0.0	0.0	0.0	0.0	0	
30	Халдварт эритема (B08.3)	5	8	3	0.0	0.0	0.0	0.0	0	
31	Гар,хөл,амны өвчин (B08.4)	658	3670	3012	1.9	10.6	8.7	8.7	0	
32	Вируст гепатит (B15-B19)	125	151	26	0.4	0.4	0.0	0.0	5	
	Вируст гепатит А (B15)	11	2	-9	0.0	0.0	0.0	0.0	-	
	Вируст гепатит В (B16)	67	68	1	0.2	0.2	0.0	0.0	-	
	Вируст гепатит С (B17.1)	44	67	23	0.1	0.2	0.1	0.1	-	
33	ХДХВ/ДОХ (B20-B24)	8	12	4	0.0	0.0	0.0	0.0	0	
34	Гахай хавдар (B26)	41	101	60	0.1	0.3	0.2	0.2	0	
35	Мөөгөнцөртөх (B45-B49)	773	693	-80	2.3	2.0	-0.3	-0.3	0	
36	Нярайн бактерт үжил (P36)	1	10	9	0.0	0.0	0.0	0.0	3	
37	АЦХАХ/SARS (B34.2)	0	0	0	0.0	0.0	0.0	0.0	0	
38	Хумхаа (B50)	0	14	14	0.0	0.0	0.0	0.0	1	
39	Коронавируст халдвар (COVID-19)	263242	4417	-258825	772.0	12.8	-759.2	-759.2	4	
40	Бүгд	274735	28231	-246504	805.7	81.7	-724.0	-724.0	45	

1. Гэдэсний халдварт өвчин

Аймаг хот	A00 Холер /Cholera/						A01 Балнад /Typhoid and paratyphoid fevers/						
	Өвчлөл			10 000 хүн амд			Өвчлөл			10 000 хүн амд			
	2022 онд	2023 онд	5 жилийн дундаж	2022 онд	2023 онд	5 жилийн дундаж	2022 онд	2023 онд	5 жилийн дундаж	2022 онд	2023 онд	5 жилийн дундаж	Нас баралт
1. Архангай	0	0	0	0.0	0.0	0.0	0	0	0	0.0	0.0	0.0	0
2. Баян-Өлгий	0	0	0	0.0	0.0	0.0	0	0	0	0.0	0.0	0.0	0
3. Баянхонгор	0	0	0	0.0	0.0	0.0	0	0	0	0.0	0.0	0.0	0
4. Булган	0	0	0	0.0	0.0	0.0	0	0	0	0.0	0.0	0.0	0
5. Говь-Алтай	0	0	0	0.0	0.0	0.0	0	0	0	0.0	0.0	0.0	0
6. Говьсүмбэр	0	0	0	0.0	0.0	0.0	0	0	0	0.0	0.0	0.0	0
7. Дархан-Уул	0	0	0	0.0	0.0	0.0	0	0	0	0.0	0.0	0.0	0
8. Дорноговь	0	0	0	0.0	0.0	0.0	0	0	0	0.0	0.0	0.0	0
9. Дорнод	0	0	0	0.0	0.0	0.0	0	0	0	0.0	0.0	0.0	0
10. Дундговь	0	0	0	0.0	0.0	0.0	0	0	0	0.0	0.0	0.0	0
11. Завхан	0	0	0	0.0	0.0	0.0	0	0	0	0.0	0.0	0.0	0
12. Орхон	0	0	0	0.0	0.0	0.0	0	0	0	0.0	0.0	0.0	0
13. Өвөрхангай	0	0	0	0.0	0.0	0.0	0	0	0	0.0	0.0	0.0	0
14. Өмнөговь	0	0	0	0.0	0.0	0.0	0	0	0	0.0	0.0	0.0	0
15. Сүхбаатар	0	0	0	0.0	0.0	0.0	0	0	0	0.0	0.0	0.0	0
16. Сэлэнгэ	0	0	0	0.0	0.0	0.0	0	0	0	0.0	0.0	0.0	0
17. Төв	0	0	0	0.0	0.0	0.0	0	0	0	0.0	0.0	0.0	0
18. Увс	0	0	0	0.0	0.0	0.0	0	0	0	0.0	0.0	0.0	0
19. Ховд	0	0	0	0.0	0.0	0.0	0	0	0	0.0	0.0	0.0	0
20. Хөвсгөл	0	0	0	0.0	0.0	0.0	0	0	0	0.0	0.0	0.0	0
21. Хэнтий	0	0	0	0.0	0.0	0.0	0	0	0	0.0	0.0	0.0	0
АЙМГИЙН ДҮН	0	0	0	0.0	0.0	0.0	0	0	0	0.0	0.0	0.0	0
22. Улаанбаатар	0	0	0	0.0	0.0	0.0	0	0	0	0.0	0.0	0.0	0
Улсын дүн	0	0	0	0.0	0.0	0.0	0	0	0	0.0	0.0	0.0	0

Аймаг хот	A02 Сальмонеллез /Other salmonella infections/										A03 Цусан суулга /Shigellosis/									
	Өвчлөл				10 000 хүн амд				Түгээгч Харгал	Өвчлөл				10 000 хүн амд				Түгээгч Харгал		
	2022 онд	2023 онд	5 жилийн дундаж	2022 онд	2023 онд	2022 онд	2023 онд	5 жилийн дундаж		2022 онд	2023 онд	2022 онд	2023 онд	5 жилийн дундаж						
1. Архангай	1	11	3	0.1	1.2	0.4	0	0	19	21	38	2.0	2.3	4.0	0					
2. Баян-Өлгий	0	1	0	0.0	0.1	0.0	0	0	0	2	1	0.0	0.2	0.1	0					
3. Баянхонгор	0	1	0	0.0	0.1	0.0	0	0	2	3	2	0.2	0.3	0.3	0					
4. Булган	0	0	0	0.0	0.0	0.0	0	0	0	1	3	0.0	0.2	0.4	0					
5. Говь-Алтай	0	0	0	0.0	0.0	0.0	0	0	3	0	2	0.5	0.0	0.3	0					
6. Говьсүмбэр	0	0	0	0.0	0.0	0.0	0	0	5	0	1	2.8	0.0	0.6	0					
7. Дархан-Уул	0	1	0	0.0	0.1	0.0	0	8	10	10	10	0.7	0.9	0.9	0					
8. Дорноговь	0	0	1	0.0	0.0	0.1	0	22	59	31	3.1	8.3	4.4	4.4	0					
9. Дорнод	1	5	4	0.1	0.6	0.4	0	22	20	24	2.6	2.4	3.0	3.0	0					
10. Дундговь	0	0	0	0.0	0.0	0.0	0	3	2	2	0.6	0.4	0.4	0.4	0					
11. Завхан	1	0	0	0.1	0.0	0.0	0	4	8	20	0.5	1.1	2.7	2.7	0					
12. Орхон	1	0	0	0.1	0.0	0.0	0	13	17	34	1.2	1.6	3.1	3.1	0					
13. Өвөрхангай	5	1	2	0.4	0.1	0.2	0	15	32	34	1.3	2.8	3.0	3.0	0					
14. Өмнөговь	0	1	1	0.0	0.1	0.2	0	12	14	12	1.7	1.9	1.6	1.6	0					
15. Сүхбаатар	0	15	4	0.0	2.3	0.6	1	10	14	19	1.5	2.1	3.0	3.0	0					
16. Сэлэнгэ	0	2	0	0.0	0.2	0.0	0	4	18	12	0.4	1.7	1.1	1.1	0					
17. Төв	14	16	8	1.5	1.7	0.9	0	11	13	10	1.2	1.4	1.0	1.0	0					
18. Увс	1	0	1	0.1	0.0	0.1	0	5	9	14	0.6	1.1	1.6	1.6	0					
19. Ховд	0	0	0	0.0	0.0	0.0	0	4	4	2	0.4	0.4	0.2	0.2	0					
20. Хөвсгөл	2	1	1	0.1	0.1	0.1	0	17	33	35	1.2	2.4	2.6	2.6	0					
21. Хэнтий	2	0	1	0.3	0.0	0.1	0	13	5	8	1.6	0.6	1.0	1.0	0					
АЙМГИЙН ДҮН	28	55	28	0.2	0.3	0.1	1	192	285	314	1.1	1.6	1.8	1.8	0					
22. Улаанбаатар	125	119	107	0.8	0.7	0.7	0	686	753	1073	4.2	4.5	6.9	6.9	0					
Улсын дүн	153	174	135	0.4	0.5	0.4	1	878	1038	1386	2.6	3.0	4.2	4.2	0					

Аймаг хот	A05 Бактерийн гаралтай бусад хоолны хордлого /Other bacterial foodborne intoxications/										A09 Халдварын гаралтай гастронтерит ба суулга /Diarrhoea and gastroenteritis of presumed infectious origin/									
	Өвчлөл					10 000 хүн амд					Өвчлөл					10 000 хүн амд				
	2022 онд	2023 онд	5 жилийн дундаж	2022 онд	2023 онд	5 жилийн дундаж	2022 онд	2023 онд	5 жилийн дундаж	2022 онд	2023 онд	5 жилийн дундаж	2022 онд	2023 онд	5 жилийн дундаж	2022 онд	2023 онд	5 жилийн дундаж		
1. Архангай	0	0	0	0.0	0.0	0.0	0	0	0	0	0	0	0	0	0	0.0	0.0	0.0		
2. Баян-Өлгий	0	0	0	0.0	0.0	0.0	0	0	0	0	0	0	0	0	0.0	0.0	0.0	0		
3. Баянхонгор	0	1	9	0.0	0.1	1.0	0	1	1	4	0.1	0.1	0.1	0.5	0					
4. Булган	0	0	0	0.0	0.0	0.0	0	4	8	10	0.6	1.3	1.7	0						
5. Говь-Алтай	0	0	0	0.0	0.0	0.0	0	0	53	11	0.0	9.3	1.9	0						
6. Говьсүмбэр	0	0	0	0.0	0.0	0.0	0	0	0	0	0.0	0.0	0.0	0						
7. Дархан-Уул	0	0	0	0.0	0.0	0.0	0	0	0	0	0.0	0.0	0.0	0						
8. Дорноговь	0	0	0	0.0	0.0	0.0	0	0	26	5	0.0	3.7	0.8	0						
9. Дорнод	0	2	3	0.0	0.2	0.3	0	0	0	0	0.0	0.0	0.0	0						
10. Дундговь	0	0	0	0.0	0.0	0.0	0	0	0	1	0.0	0.0	0.2	0						
11. Завхан	0	0	2	0.0	0.0	0.3	0	1	0	1	0.1	0.0	0.1	0						
12. Орхон	38	4	10	3.5	0.4	1.0	0	0	4	24	0.0	0.4	2.3	0						
13. Өвөрхангай	0	0	0	0.0	0.0	0.0	0	0	0	0	0.0	0.0	0.0	0						
14. Өмнөговь	0	251	50	0.0	34.4	6.9	0	0	0	0	0.0	0.0	0.0	0						
15. Сүхбаатар	0	0	0	0.0	0.0	0.0	0	0	0	0	0.0	0.0	0.0	0						
16. Сэлэнгэ	0	0	0	0.0	0.0	0.0	0	0	0	0	0.0	0.0	0.0	0						
17. Төв	3	0	4	0.3	0.0	0.5	0	0	0	0	0.0	0.0	0.0	0						
18. Увс	0	0	0	0.0	0.0	0.0	0	0	2	0	0.0	0.2	0.0	0						
19. Хөвд	0	0	0	0.0	0.0	0.0	0	0	0	0	0.0	0.0	0.0	0						
20. Хөвсгөл	6	52	13	0.4	3.8	0.9	0	0	2	3	0.0	0.1	0.2	0						
21. Хэнтий	0	0	4	0.0	0.0	0.5	0	0	0	0	0.0	0.0	0.0	0						
Аймгийн дүн	47	310	95	0.3	1.8	0.5	0	6	96	60	0.0	0.5	0.3	0						
22. Улаанбаатар	9	53	152	0.1	0.3	1.0	0	1	24	5	0.0	0.1	0.0	0						
Улсын дүн	56	363	247	0.2	1.0	0.8	0	7	120	65	0.0	0.3	0.2	0						

Аймаг хот	A80 Цочмог полиомиелит /Acute poliomyelitis/										B08.4 Гар, хөл, амны өвчин /Hand, foot and mouth disease/									
	Өвчлөл					10 000 хүн амд					Өвчлөл					10 000 хүн амд				
	2022 онд	2023 онд	5 жилийн дундаж	2022 онд	2023 онд	5 жилийн дундаж	2022 онд	2023 онд	5 жилийн дундаж	Таргалт	2022 онд	2023 онд	5 жилийн дундаж	2022 онд	2023 онд	5 жилийн дундаж	Таргалт			
1. Архангай	0	0	0	0.0	0.0	0.0	0	0	21	8	0	0.0	2.3	0.8	0					
2. Баян-Өлгий	0	0	0	0.0	0.0	0.0	0	2	5	2	0.2	0.4	0.2	0						
3. Баянхонгор	0	0	0	0.0	0.0	0.0	0	5	14	10	0.6	1.6	1.1	0						
4. Булган	0	0	0	0.0	0.0	0.0	0	6	18	9	1.0	2.9	1.4	0						
5. Говь-Алтай	0	0	0	0.0	0.0	0.0	0	6	25	12	1.0	4.4	2.0	0						
6. Говьсүмбэр	0	0	0	0.0	0.0	0.0	0	6	21	7	3.3	11.7	3.9	0						
7. Дархан-Уул	0	0	0	0.0	0.0	0.0	0	52	185	73	4.8	17.1	6.9	0						
8. Дорноговь	0	0	0	0.0	0.0	0.0	0	3	237	49	0.4	33.3	6.9	0						
9. Дорнод	0	0	0	0.0	0.0	0.0	0	52	250	96	6.2	29.9	11.5	0						
10. Дундговь	0	0	0	0.0	0.0	0.0	0	11	17	8	2.3	3.7	1.7	0						
11. Завхан	0	0	0	0.0	0.0	0.0	0	3	8	3	0.4	1.1	0.4	0						
12. Орхон	0	0	0	0.0	0.0	0.0	0	1	54	13	0.1	4.9	1.2	0						
13. Өвөрхангай	0	0	0	0.0	0.0	0.0	0	5	118	27	0.4	10.3	2.4	0						
14. Өмнөговь	0	0	0	0.0	0.0	0.0	0	43	58	25	6.0	8.0	3.4	0						
15. Сүхбаатар	0	0	0	0.0	0.0	0.0	0	1	119	34	0.2	18.2	5.2	0						
16. Сэлэнгэ	0	0	0	0.0	0.0	0.0	0	0	67	14	0.0	6.2	1.3	0						
17. Төв	0	0	0	0.0	0.0	0.0	0	26	119	35	2.8	12.9	3.7	0						
18. Увс	0	0	0	0.0	0.0	0.0	0	0	5	3	0.0	0.6	0.3	0						
19. Ховд	0	0	0	0.0	0.0	0.0	0	2	10	5	0.2	1.1	0.5	0						
20. Хөвсгөл	0	0	0	0.0	0.0	0.0	0	1	16	6	0.1	1.2	0.5	0						
21. Хэнтий	0	0	0	0.0	0.0	0.0	0	30	47	17	3.8	6.0	2.1	0						
Аймгийн дүн	0	0	0	0.0	0.0	0.0	0	255	1414	456	1.4	8.0	2.6	0						
22. Улаанбаатар	0	0	0	0.0	0.0	0.0	0	403	2256	729	2.5	13.3	4.5	0						
Улсын дүн	0	0	0	0.0	0.0	0.0	0	658	3670	1185	1.9	10.6	3.5	0						

Аймаг хот	В15-В19 Вируст хелатит /Viral hepatitis/										В15 Вируст хелатит А /Acute hepatitis A/									
	Өвчлөл				10 000 хун амд				Нэг багарт	Өвчлөл				10 000 хун амд				Нэг багарт		
	2022 онд	2023 онд	5 жилийн дундаж	2022 онд	2023 онд	5 жилийн дундаж	2022 онд	2023 онд		5 жилийн дундаж	2022 онд	2023 онд	5 жилийн дундаж							
1. Архангай	2	2	2	0.2	0.2	0.2	0	1	0	0	0.1	0.0	0.0	0						
2. Баян-Өлгий	10	2	21	0.9	0.2	2.0	0	3	0	18	0.3	0.0	1.7	0						
3. Баянхонгор	3	5	6	0.3	0.6	0.6	0	0	0	0	0.0	0.0	0.0	0						
4. Булган	4	0	1	0.6	0.0	0.2	0	0	0	0	0.0	0.0	0.0	0						
5. Говь-Алтай	0	0	1	0.0	0.0	0.2	0	0	0	0	0.0	0.0	0.0	0						
6. Говьсүмбэр	3	1	1	1.7	0.6	0.4	0	0	0	0	0.0	0.0	0.0	0						
7. Дархан-Уул	5	1	4	0.5	0.1	0.4	0	0	0	1	0.0	0.0	0.1	0						
8. Дорноговь	3	2	3	0.4	0.3	0.4	0	0	0	0	0.0	0.0	0.0	0						
9. Дорнод	0	0	2	0.0	0.0	0.3	0	0	0	0	0.0	0.0	0.0	0						
10. Дундговь	2	2	1	0.4	0.4	0.3	1	1	0	0	0.2	0.0	0.1	0						
11. Завхан	1	0	2	0.1	0.0	0.3	0	0	0	1	0.0	0.0	0.1	0						
12. Орхон	0	3	2	0.0	0.3	0.2	0	0	0	0	0.0	0.0	0.0	0						
13. Өвөрхангай	5	3	4	0.4	0.3	0.4	0	0	0	0	0.0	0.0	0.0	0						
14. Өмнөговь	4	1	2	0.6	0.1	0.2	0	0	0	0	0.0	0.0	0.0	0						
15. Сүхбаатар	3	3	2	0.5	0.5	0.4	0	1	0	0	0.2	0.0	0.1	0						
16. Сэлэнгэ	0	0	1	0.0	0.0	0.1	0	0	0	0	0.0	0.0	0.0	0						
17. Төв	1	0	1	0.1	0.0	0.1	1	1	0	0	0.1	0.0	0.0	0						
18. Увс	3	2	6	0.4	0.2	0.7	0	0	0	0	0.0	0.0	0.0	0						
19. Ховд	5	2	4	0.5	0.2	0.4	0	0	0	0	0.0	0.0	0.0	0						
20. Хөвсгөл	5	6	5	0.4	0.4	0.4	0	0	0	0	0.0	0.0	0.0	0						
21. Хэнтий	2	2	2	0.3	0.3	0.3	0	0	0	0	0.0	0.0	0.0	0						
Аймгийн дүн	61	37	74	0.3	0.2	0.4	2	7	0	23	0.0	0.0	0.1	0						
22. Улаанбаатар	64	114	93	0.4	0.7	0.6	3	4	2	4	0.0	0.0	0.0	0						
Улсын дүн	125	151	167	0.4	0.4	0.5	5	11	2	27	0.0	0.0	0.1	0						

2. Амьсгалын замын халдварт өвчин

Аймаг хот	A15-A19 Сурьес/Tuberculosis/										A36 Сахуу/Diphtheria/																			
	Өвчлөл					10 000 хүн амд					Нас барагч					Өвчлөл					10 000 хүн амд					Нас барагч				
	2022 онд	2023 онд	5 жилийн дундаж	2022 онд	2023 онд	5 жилийн дундаж	2022 онд	2023 онд	5 жилийн дундаж	Нас барагч	2022 онд	2023 онд	5 жилийн дундаж	2022 онд	2023 онд	5 жилийн дундаж	2022 онд	2023 онд	5 жилийн дундаж	Нас барагч	2022 онд	2023 онд	5 жилийн дундаж	2022 онд	2023 онд	5 жилийн дундаж	Нас барагч			
1. Архангай	19	23	26	2.0	2.5	2.8	2	0	0	0	0	0	0	0	0	0	0	0	0	0	0	0	0	0	0	0	0			
2. Баян-Өлгий	23	17	22	2.0	1.5	2.0	0	0	0	0	0	0	0	0	0	0	0	0	0	0	0	0	0	0	0	0	0			
3. Баянхонгор	27	20	24	3.0	2.3	2.7	0	0	0	0	0	0	0	0	0	0	0	0	0	0	0	0	0	0	0	0	0			
4. Булган	13	12	19	2.1	2.0	3.1	0	0	0	0	0	0	0	0	0	0	0	0	0	0	0	0	0	0	0	0	0			
5. Говь-Алтай	15	8	15	2.6	1.4	2.6	0	0	0	0	0	0	0	0	0	0	0	0	0	0	0	0	0	0	0	0	0			
6. Говьсүмбэр	7	14	10	3.9	7.8	5.7	0	0	0	0	0	0	0	0	0	0	0	0	0	0	0	0	0	0	0	0	0			
7. Дархан-Уул	68	54	70	6.3	5.0	6.5	0	0	0	0	0	0	0	0	0	0	0	0	0	0	0	0	0	0	0	0	0			
8. Дорноговь	17	37	36	2.4	5.2	5.0	1	0	0	0	0	0	0	0	0	0	0	0	0	0	0	0	0	0	0	0	0			
9. Дорнод	30	41	44	3.6	4.9	5.4	2	0	0	0	0	0	0	0	0	0	0	0	0	0	0	0	0	0	0	0	0			
10. Дундговь	16	6	14	3.4	1.3	3.0	1	0	0	0	0	0	0	0	0	0	0	0	0	0	0	0	0	0	0	0	0			
11. Завхан	25	2	17	3.4	0.3	2.3	0	0	0	0	0	0	0	0	0	0	0	0	0	0	0	0	0	0	0	0	0			
12. Орхон	32	41	40	2.9	3.8	3.7	1	0	0	0	0	0	0	0	0	0	0	0	0	0	0	0	0	0	0	0	0			
13. Өвөрхангай	22	20	25	1.9	1.7	2.2	0	0	0	0	0	0	0	0	0	0	0	0	0	0	0	0	0	0	0	0	0			
14. Өмнөговь	8	13	12	1.1	1.8	1.7	0	0	0	0	0	0	0	0	0	0	0	0	0	0	0	0	0	0	0	0	0			
15. Сүхбаатар	41	43	42	6.3	6.6	6.6	2	0	0	0	0	0	0	0	0	0	0	0	0	0	0	0	0	0	0	0	0			
16. Сэлэнгэ	43	65	65	3.9	6.1	5.9	0	0	0	0	0	0	0	0	0	0	0	0	0	0	0	0	0	0	0	0	0			
17. Төв	37	48	58	4.0	5.2	6.1	0	0	0	0	0	0	0	0	0	0	0	0	0	0	0	0	0	0	0	0	0			
18. Увс	26	24	25	3.1	2.9	2.9	1	0	0	0	0	0	0	0	0	0	0	0	0	0	0	0	0	0	0	0	0			
19. Ховд	29	13	24	3.2	1.4	2.6	0	0	0	0	0	0	0	0	0	0	0	0	0	0	0	0	0	0	0	0	0			
20. Хөвсгөл	39	47	51	2.9	3.4	3.8	1	0	0	0	0	0	0	0	0	0	0	0	0	0	0	0	0	0	0	0	0			
21. Хэнтий	38	32	55	4.8	4.1	7.1	2	0	0	0	0	0	0	0	0	0	0	0	0	0	0	0	0	0	0	0	0			
Аймгийн дүн	575	580	692	3.2	3.3	3.9	13	0	0	0	0	0	0	0	0	0	0	0	0	0	0	0	0	0	0	0	0			
22. Улаанбаатар	815	792	1044	5.0	4.7	6.6	12	0	0	0	0	0	0	0	0	0	0	0	0	0	0	0	0	0	0	0	0			
Улсын дүн	1390	1372	1737	4.1	4.0	5.2	25	0	0	0	0	0	0	0	0	0	0	0	0	0	0	0	0	0	0	0	0			

Аймаг хот	А37 Хөхүүл ханиад /Whooping cough/						А38 Улаан эсэргэнэ /Scarlet fever/							
	Өвчлөл			10 000 хүн амд			Өвчлөл			10 000 хүн амд			Улаан эсэргэнэ	
	2022 онд	2023 онд	5 жилийн дундаж	2022 онд	2023 онд	5 жилийн дундаж	2022 онд	2023 онд	5 жилийн дундаж	2022 онд	2023 онд	5 жилийн дундаж		
1. Архангай	0	0	0	0.0	0.0	0.0	0	1	2	1	0.1	0.2	0.1	0
2. Баян-Өлгий	0	0	0	0.0	0.0	0.0	0	0	10	2	0.0	0.9	0.2	0
3. Баянхонгор	0	0	0	0.0	0.0	0.0	0	1	4	2	0.1	0.5	0.2	0
4. Булган	0	0	0	0.0	0.0	0.0	0	1	2	2	0.2	0.3	0.4	0
5. Говь-Алтай	0	0	0	0.0	0.0	0.0	0	0	0	0	0.0	0.0	0.0	0
6. Говьсүмбэр	0	0	0	0.0	0.0	0.0	0	0	1	0	0.0	0.6	0.1	0
7. Дархан-Уул	0	0	0	0.0	0.0	0.0	0	3	106	37	0.3	9.8	3.5	0
8. Дорноговь	0	0	0	0.0	0.0	0.0	0	0	0	0	0.0	0.0	0.0	0
9. Дорнод	0	0	0	0.0	0.0	0.0	0	2	40	12	0.2	4.8	1.5	0
10. Дундговь	0	0	0	0.0	0.0	0.0	0	0	2	2	0.0	0.4	0.5	0
11. Завхан	0	0	0	0.0	0.0	0.0	0	0	1	0	0.0	0.1	0.0	0
12. Орхон	0	0	0	0.0	0.0	0.0	0	0	0	0	0.0	0.0	0.0	0
13. Өвөрхангай	0	0	0	0.0	0.0	0.0	0	0	0	2	0.0	0.0	0.1	0
14. Өмнөговь	0	0	0	0.0	0.0	0.0	0	2	22	10	0.3	3.0	1.5	0
15. Сүхбаатар	0	0	0	0.0	0.0	0.0	0	0	13	3	0.0	2.0	0.5	0
16. Сэлэнгэ	0	0	0	0.0	0.0	0.0	0	0	4	1	0.0	0.4	0.1	0
17. Төв	0	0	0	0.0	0.0	0.0	0	3	10	3	0.3	1.1	0.3	0
18. Увс	0	0	0	0.0	0.0	0.0	0	0	0	1	0.0	0.0	0.1	0
19. Хөвд	0	0	0	0.0	0.0	0.0	0	0	1	1	0.0	0.1	0.2	0
20. Хөвсгөл	0	0	0	0.0	0.0	0.0	0	0	3	1	0.0	0.2	0.0	0
21. Хэнтий	0	0	0	0.0	0.0	0.0	0	0	0	0	0.0	0.0	0.0	0
АЙМГИЙН ДҮН	0	0	0	0.0	0.0	0.0	0	13	221	82	0.1	1.3	0.5	0
22. Улаанбаатар	0	0	0	0.0	0.0	0.0	0	20	591	236	0.1	3.5	1.5	0
УЛСЫН ДҮН	0	0	0	0.0	0.0	0.0	0	33	812	318	0.1	2.3	1.0	0

Аймаг хот	А39 Менингококкт халдвар /Meningococcal infection/										А46 Ёлом /Erysipelas/									
	Өвчлөл					10 000 хүн амд					Өвчлөл					10 000 хүн амд				
	2022 онд	2023 онд	5 жилийн дундаж	2022 онд	2023 онд	5 жилийн дундаж	2022 онд	2023 онд	5 жилийн дундаж	2022 онд	2023 онд	5 жилийн дундаж	2022 онд	2023 онд	5 жилийн дундаж	2022 онд	2023 онд	5 жилийн дундаж		
1. Архангай	1	0	0	0.1	0.0	0.0	0	0	0	0	0	1	3	2	0.1	0.3	0.2	0		
2. Баян-Өлгий	0	0	0	0.0	0.0	0.0	0	0	0	0	0	0	2	1	0.0	0.2	0.1	0		
3. Баянхонгор	0	0	0	0.0	0.0	0.0	0	1	11	3	0.1	1.2	0.4	0	0	0	0	0		
4. Булган	0	0	0	0.0	0.0	0.0	0	1	3	1	0.2	0.5	0.2	0	0	0	0	0		
5. Говь-Алтай	0	0	0	0.0	0.0	0.0	0	1	1	1	0.2	0.2	0.2	0	0	0	0	0		
6. Говьсүмбэр	0	0	0	0.0	0.0	0.0	0	1	3	1	0.6	1.7	0.4	0	0	0	0	0		
7. Дархан-Уул	0	0	0	0.0	0.0	0.0	0	1	3	2	0.1	0.3	0.2	0	0	0	0	0		
8. Дорноговь	0	0	0	0.0	0.0	0.0	0	0	0	1	0.0	0.0	0.1	0	0	0	0	0		
9. Дорнод	0	3	1	0.0	0.4	0.1	0	4	4	4	0.5	0.5	0.5	0	0	0	0	0		
10. Дундговь	0	0	0	0.0	0.0	0.0	0	2	1	1	0.4	0.2	0.3	0	0	0	0	0		
11. Завхан	0	0	0	0.0	0.0	0.0	0	0	1	1	0.0	0.1	0.1	0	0	0	0	0		
12. Орхон	0	0	0	0.0	0.0	0.0	0	0	1	0	0.0	0.1	0.0	0	0	0	0	0		
13. Өвөрхангай	0	0	0	0.0	0.0	0.0	0	1	7	4	0.1	0.6	0.3	0	0	0	0	0		
14. Өмнөговь	0	0	0	0.0	0.0	0.0	0	1	4	1	0.1	0.5	0.1	0	0	0	0	0		
15. Сүхбаатар	0	0	0	0.0	0.0	0.0	0	0	1	0	0.0	0.2	0.0	0	0	0	0	0		
16. Сэлэнгэ	0	0	0	0.0	0.0	0.0	0	0	2	1	0.0	0.2	0.1	0	0	0	0	0		
17. Төв	0	0	0	0.0	0.0	0.0	0	4	4	2	0.4	0.4	0.2	0	0	0	0	0		
18. Увс	0	0	1	0.0	0.0	0.1	0	1	0	2	0.1	0.0	0.3	0	0	0	0	0		
19. Ховд	0	0	0	0.0	0.0	0.0	0	0	0	2	0.0	0.0	0.2	0	0	0	0	0		
20. Хөвсгөл	0	0	0	0.0	0.0	0.0	0	2	7	4	0.1	0.5	0.3	0	0	0	0	0		
21. Хэнтий	0	0	0	0.0	0.0	0.0	0	0	0	1	0.0	0.0	0.1	0	0	0	0	0		
Аймгийн дүн	1	3	4	0.0	0.0	0.0	0	21	58	35	0.1	0.3	0.2	0	0	0	0	0		
22. Улаанбаатар	1	3	3	0.0	0.0	0.0	0	11	42	33	0.1	0.2	0.2	0	0	0	0	0		
Улсын дүн	2	6	7	0.0	0.0	0.0	0	32	100	68	0.1	0.3	0.2	0	0	0	0	0		

Аймаг хот	А48 Хийт үзжил /Gas gangrene/								B01 Салхинцэцэг /Varicella/							
	Өвчлөл				10 000 хүн амд				Өвчлөл				10 000 хүн амд			
	2022 онд	2023 онд	5 жилийн дундаж	Шаргал	2022 онд	2023 онд	5 жилийн дундаж	Шаргал	2022 онд	2023 онд	5 жилийн дундаж	Шаргал	2022 онд	2023 онд	5 жилийн дундаж	Шаргал
1. Архангай	0	0	0	0	0.0	0.0	0.0	0	28	130	41	0	3.0	14.0	4.3	0
2. Баян-Өлгий	0	0	0	0	0.0	0.0	0.0	0	5	164	38	0	0.4	14.3	3.3	0
3. Баянхонгор	0	0	0	0	0.0	0.0	0.0	0	14	80	39	0	1.6	9.1	4.4	0
4. Булган	0	0	0	0	0.0	0.0	0.0	0	6	58	29	0	1.0	9.5	4.8	0
5. Говь-Алтай	0	0	0	0	0.0	0.0	0.0	0	13	43	30	0	2.2	7.5	5.2	0
6. Говьсүмбэр	0	0	0	0	0.0	0.0	0.0	0	7	147	43	0	3.9	81.6	24.0	0
7. Дархан-Уул	0	0	0	0	0.0	0.0	0.0	0	16	354	168	0	1.5	32.8	15.7	0
8. Дорноговь	0	0	0	0	0.0	0.0	0.0	0	10	380	121	0	1.4	53.4	17.1	0
9. Дорнод	0	0	0	0	0.0	0.0	0.0	0	50	456	195	0	6.0	54.5	23.7	0
10. Дундговь	0	0	0	0	0.0	0.0	0.0	0	4	142	63	0	0.9	30.6	13.6	0
11. Завхан	0	0	0	0	0.0	0.0	0.0	0	47	186	69	0	6.5	25.9	9.5	0
12. Орхон	0	0	0	0	0.0	0.0	0.0	0	4	367	95	0	0.4	33.6	8.7	0
13. Өвөрхангай	0	0	0	0	0.0	0.0	0.0	0	99	252	98	0	8.6	21.9	8.5	0
14. Өмнөговь	0	0	0	0	0.0	0.0	0.0	0	29	351	104	0	4.0	48.1	14.5	0
15. Сүхбаатар	0	0	0	0	0.0	0.0	0.0	0	7	202	92	0	1.1	31.0	14.4	0
16. Сэлэнгэ	0	0	0	0	0.0	0.0	0.0	0	8	93	28	0	0.7	8.7	2.6	0
17. Төв	0	0	0	0	0.0	0.0	0.0	0	55	329	110	0	5.9	35.7	11.8	0
18. Увс	0	0	0	0	0.0	0.0	0.0	0	15	130	41	0	1.8	15.5	4.9	0
19. Ховд	0	0	0	0	0.0	0.0	0.0	0	39	221	101	0	4.3	24.3	11.3	0
20. Хөвсгөл	0	0	0	0	0.0	0.0	0.0	0	44	101	149	0	3.2	7.4	11.0	0
21. Хэнтий	0	0	0	0	0.0	0.0	0.0	0	17	116	38	0	2.2	14.7	4.9	0
АЙМГИЙН ДҮН	0	0	0	0	0.0	0.0	0.0	0	517	4302	1692	0	2.9	24.4	9.6	0
22. Улаанбаатар	0	0	0	0	0.0	0.0	0.0	0	744	4644	2197	0	4.5	27.5	13.9	0
УЛСЫН ДҮН	0	0	0	0	0.0	0.0	0.0	0	1261	8946	3889	0	3.7	25.9	11.6	0

Аймаг хот	B05 Улаанбурхан /Measles/										B06 Улаанууд /Rubella/									
	Өвчлөл			10 000 хүн амд			Тас гаргал	Өвчлөл			10 000 хүн амд			Тас гаргал						
	2022 онд	2023 онд	5 жилийн дундаж	2022 онд	2023 онд	5 жилийн дундаж		2022 онд	2023 онд	5 жилийн дундаж	2022 онд	2023 онд	5 жилийн дундаж							
1. Архангай	0	0	0	0.0	0.0	0.0	0	0	0	0	0.0	0.0	0.1	0						
2. Баян-Өлгий	0	0	0	0.0	0.0	0.0	0	0	0	0	0.0	0.0	0.0	0						
3. Баянхонгор	0	0	0	0.0	0.0	0.0	0	0	1	0	0.0	0.1	0.0	0						
4. Булган	0	0	0	0.0	0.0	0.0	0	0	0	0	0.0	0.0	0.0	0						
5. Говь-Алтай	0	0	0	0.0	0.0	0.0	0	0	0	0	0.0	0.0	0.0	0						
6. Говьсүмбэр	0	0	0	0.0	0.0	0.1	0	0	0	0	0.0	0.0	0.0	0						
7. Дархан-Уул	0	0	0	0.0	0.0	0.0	0	0	0	0	0.0	0.0	0.0	0						
8. Дорноговь	0	0	0	0.0	0.0	0.0	0	0	0	0	0.0	0.0	0.0	0						
9. Дорнод	0	0	0	0.0	0.0	0.0	0	0	0	0	0.0	0.0	0.0	0						
10. Дундговь	0	0	0	0.0	0.0	0.0	0	0	0	0	0.0	0.0	0.0	0						
11. Завхан	0	0	0	0.0	0.0	0.0	0	0	0	0	0.0	0.0	0.0	0						
12. Орхон	0	0	0	0.0	0.0	0.0	0	0	0	0	0.0	0.0	0.0	0						
13. Өвөрхангай	0	0	0	0.0	0.0	0.0	0	0	0	0	0.0	0.0	0.0	0						
14. Өмнөговь	0	0	0	0.0	0.0	0.0	0	0	0	0	0.0	0.0	0.0	0						
15. Сүхбаатар	0	0	0	0.0	0.0	0.0	0	0	0	0	0.0	0.0	0.0	0						
16. Сэлэнгэ	0	0	0	0.0	0.0	0.0	0	0	0	0	0.0	0.0	0.0	0						
17. Төв	0	0	0	0.0	0.0	0.0	0	0	3	1	0.0	0.3	0.1	0						
18. Увс	0	0	0	0.0	0.0	0.0	0	0	0	0	0.0	0.0	0.0	0						
19. Хөвд	0	0	0	0.0	0.0	0.0	0	0	0	0	0.0	0.0	0.0	0						
20. Хөвсгөл	0	0	0	0.0	0.0	0.0	0	0	0	0	0.0	0.0	0.0	0						
21. Хэнтий	0	0	0	0.0	0.0	0.0	0	0	0	0	0.0	0.0	0.0	0						
Аймгийн дүн	0	0	0	0.0	0.0	0.0	0	0	4	2	0.0	0.0	0.0	0						
22. Улаанбаатар	0	0	0	0.0	0.0	0.0	0	1	0	0	0.0	0.0	0.0	0						
Улсын дүн	0	0	0	0.0	0.0	0.0	0	1	4	2	0.0	0.0	0.0	0						

Аймаг хот	B08.3 Халдварт эритема /Erythema infectiosum/										B26 Гахай хавдар /Mumps/									
	Өвчлөл			10 000 хүн амд			Түрэг агаар Н	Өвчлөл			10 000 хүн амд			Түрэг агаар Н						
	2022 онд	2023 онд	5 жилийн дундаж	2022 онд	2023 онд	5 жилийн дундаж		2022 онд	2023 онд	5 жилийн дундаж	2022 онд	2023 онд	5 жилийн дундаж							
1. Архангай	0	0	0	0.0	0.0	0.0	0	0	1	0	0.0	0.1	0.0	0						
2. Баян-Өлгий	0	0	0	0.0	0.0	0.0	0	0	0	0	0.0	0.0	0.0	0						
3. Баянхонгор	0	0	0	0.0	0.0	0.0	0	2	2	2	0.2	0.2	0.2	0						
4. Булган	0	0	0	0.0	0.0	0.0	0	0	0	0	0.0	0.0	0.0	0						
5. Говь-Алтай	0	0	0	0.0	0.0	0.0	0	0	3	1	0.0	0.5	0.1	0						
6. Говьсүмбэр	0	0	0	0.0	0.0	0.0	0	0	0	0	0.0	0.0	0.0	0						
7. Дархан-Уул	0	0	0	0.0	0.0	0.0	0	7	6	7	0.6	0.6	0.6	0						
8. Дорноговь	0	0	0	0.0	0.0	0.0	0	0	0	0	0.0	0.0	0.0	0						
9. Дорнод	0	0	0	0.0	0.0	0.0	0	18	20	15	2.1	2.4	1.8	0						
10. Дундговь	0	0	0	0.0	0.0	0.0	0	0	2	1	0.0	0.4	0.2	0						
11. Завхан	0	0	0	0.0	0.0	0.0	0	1	2	1	0.1	0.3	0.1	0						
12. Орхон	0	0	0	0.0	0.0	0.0	0	1	0	0	0.1	0.0	0.0	0						
13. Өвөрхангай	0	0	0	0.0	0.0	0.0	0	0	0	0	0.0	0.0	0.0	0						
14. Өмнөговь	0	0	0	0.0	0.0	0.0	0	0	0	0	0.0	0.0	0.0	0						
15. Сүхбаатар	2	0	0	0.3	0.0	0.1	0	0	2	1	0.0	0.3	0.1	0						
16. Сэлэнгэ	0	0	0	0.0	0.0	0.0	0	0	0	0	0.0	0.0	0.0	0						
17. Төв	0	0	0	0.0	0.0	0.0	0	0	4	1	0.0	0.4	0.1	0						
18. Увс	0	0	0	0.0	0.0	0.0	0	0	0	1	0.0	0.0	0.1	0						
19. Ховд	0	0	0	0.0	0.0	0.0	0	1	0	1	0.1	0.0	0.1	0						
20. Хөвсгөл	0	0	0	0.0	0.0	0.0	0	0	0	1	0.0	0.0	0.1	0						
21. Хэнтий	0	0	0	0.0	0.0	0.0	0	3	2	2	0.4	0.3	0.2	0						
АЙМГИЙН ДҮН	2	0	0	0.0	0.0	0.0	0	33	44	33	0.2	0.2	0.2	0						
22. Улаанбаатар	3	8	6	0.0	0.0	0.0	0	8	57	23	0.0	0.3	0.2	0						
Улсын дүн	5	8	6	0.0	0.0	0.0	0	41	101	56	0.1	0.3	0.2	0						

Аймаг хот	В34.2 АЦХАХ /SARS/									
	Өвчлөл			10 000 хүн амд			Нас баралт			
	2022 онд	2023 онд	5 жилийн дундаж	2022 онд	2023 онд	5 жилийн дундаж				
1. Архангай	0	0	0	0.0	0.0	0.0	0			
2. Баян-Өлгий	0	0	0	0.0	0.0	0.0	0			
3. Баянхонгор	0	0	0	0.0	0.0	0.0	0			
4. Булган	0	0	0	0.0	0.0	0.0	0			
5. Говь-Алтай	0	0	0	0.0	0.0	0.0	0			
6. Говьсүмбэр	0	0	0	0.0	0.0	0.0	0			
7. Дархан-Уул	0	0	0	0.0	0.0	0.0	0			
8. Дорноговь	0	0	0	0.0	0.0	0.0	0			
9. Дорнод	0	0	0	0.0	0.0	0.0	0			
10. Дундговь	0	0	0	0.0	0.0	0.0	0			
11. Завхан	0	0	0	0.0	0.0	0.0	0			
12. Орхон	0	0	0	0.0	0.0	0.0	0			
13. Өвөрхангай	0	0	0	0.0	0.0	0.0	0			
14. Өмнөговь	0	0	0	0.0	0.0	0.0	0			
15. Сүхбаатар	0	0	0	0.0	0.0	0.0	0			
16. Сэлэнгэ	0	0	0	0.0	0.0	0.0	0			
17. Төв	0	0	0	0.0	0.0	0.0	0			
18. Увс	0	0	0	0.0	0.0	0.0	0			
19. Ховд	0	0	0	0.0	0.0	0.0	0			
20. Хөвсгөл	0	0	0	0.0	0.0	0.0	0			
21. Хэнтий	0	0	0	0.0	0.0	0.0	0			
Аймгийн дүн	0	0	0	0.0	0.0	0.0	0			
22. Улаанбаатар	0	0	0	0.0	0.0	0.0	0			
Улсын дүн	0	0	0	0.0	0.0	0.0	0			

3. Зоонозын халдварт өвчин

Аймаг хот	A20 Тарваган тахал /Plague/						A22 Боом өвчин /Anthrax/						
	Өвчлөл			10 000 хүн амд			Өвчлөл			10 000 хүн амд			Нас баралт
	2022 онд	2023 онд	5 жилийн дундаж	2022 онд	2023 онд	5 жилийн дундаж	2022 онд	2023 онд	5 жилийн дундаж	2022 онд	2023 онд	5 жилийн дундаж	
1. Архангай	0	0	0	0.0	0.0	0.0	0	0	0	0	0.0	0.0	0
2. Баян-Өлгий	0	0	0	0.0	0.0	0.0	0	0	0	0	0.0	0.0	0
3. Баянхонгор	0	0	0	0.0	0.0	0.0	0	0	0	0	0.0	0.0	0
4. Булган	0	0	0	0.0	0.0	0.0	0	0	0	0	0.0	0.0	0
5. Говь-Алтай	0	1	0	0.0	0.2	0.1	0	0	0	0	0.0	0.0	0
6. Говьсүмбэр	0	0	0	0.0	0.0	0.0	0	0	0	0	0.0	0.0	0
7. Дархан-Уул	0	0	0	0.0	0.0	0.0	0	0	0	0	0.0	0.0	0
8. Дорноговь	0	0	0	0.0	0.0	0.0	0	0	0	0	0.0	0.0	0
9. Дорнод	0	0	0	0.0	0.0	0.0	0	0	0	0	0.0	0.0	0
10. Дундговь	0	0	0	0.0	0.0	0.0	0	0	0	0	0.0	0.0	0
11. Завхан	0	0	0	0.0	0.0	0.0	0	0	0	0	0.0	0.0	0
12. Орхон	0	0	0	0.0	0.0	0.0	0	0	0	0	0.0	0.0	0
13. Өвөрхангай	0	0	0	0.0	0.0	0.0	0	0	0	0	0.0	0.0	0
14. Өмнөговь	0	0	0	0.0	0.0	0.0	0	0	0	0	0.0	0.0	0
15. Сүхбаатар	0	0	0	0.0	0.0	0.0	0	0	0	0	0.0	0.0	0
16. Сэлэнгэ	0	0	0	0.0	0.0	0.0	0	0	0	0	0.0	0.0	0
17. Төв	0	0	0	0.0	0.0	0.0	0	0	0	0	0.0	0.0	0
18. Увс	0	0	0	0.0	0.0	0.0	0	1	0	0	0.1	0.0	0
19. Ховд	0	0	0	0.0	0.0	0.0	0	0	0	0	0.0	0.0	0
20. Хөвсгөл	0	0	0	0.0	0.0	0.0	0	0	0	0	0.0	0.0	0
21. Хэнтий	0	0	0	0.0	0.0	0.0	0	0	0	0	0.0	0.0	0
Аймгийн дүн	0	1	1	0.0	0.0	0.0	0	1	0	0	0.0	0.0	0
22. Улаанбаатар	0	0	0	0.0	0.0	0.0	0	0	0	0	0.0	0.0	0
Улсын дүн	0	1	1	0.0	0.0	0.0	0	1	0	0	0.0	0.0	0

Аймаг хот	А23 Бруцеллэз /Brucellosis/										А69 Спирохетээр сэдээгдсэн бусад халдвар /Other spirochaetal infections/									
	Өвчлөл			10 000 хүн амд			Нас барагт	Өвчлөл			10 000 хүн амд			Нас барагт						
	2022 онд	2023 онд	5 жилийн дундаж	2022 онд	2023 онд	5 жилийн дундаж		2022 онд	2023 онд	5 жилийн дундаж	2022 онд	2023 онд	5 жилийн дундаж							
1. Архангай	0	2	1	0.0	0.2	0.1	0	1	0	0	0.1	0.1	0.0	0						
2. Баян-Өлгий	1	0	0	0.1	0.0	0.0	0	0	0	0	0.0	0.0	0.0	0						
3. Баянхонгор	1	1	3	0.1	0.1	0.4	0	1	0	0	0.1	0.0	0.0	0						
4. Булган	0	1	1	0.0	0.2	0.1	0	0	0	0	0.0	0.0	0.0	0						
5. Говь-Алтай	0	2	1	0.0	0.4	0.2	0	0	0	0	0.0	0.0	0.0	0						
6. Говьсүмбэр	0	0	0	0.0	0.0	0.0	0	0	0	0	0.0	0.0	0.0	0						
7. Дархан-Уул	0	0	0	0.0	0.0	0.0	0	0	0	0	0.0	0.0	0.0	0						
8. Дорноговь	0	2	0	0.0	0.3	0.1	0	0	0	0	0.0	0.0	0.0	0						
9. Дорнод	39	33	28	4.7	3.9	3.4	0	0	0	0	0.0	0.0	0.0	0						
10. Дундговь	0	1	0	0.0	0.2	0.1	0	0	0	0	0.0	0.0	0.0	0						
11. Завхан	0	0	1	0.0	0.0	0.1	0	0	2	2	0.0	0.3	0.3	0						
12. Орхон	1	0	0	0.1	0.0	0.0	0	0	0	0	0.0	0.0	0.0	0						
13. Өвөрхангай	0	1	1	0.0	0.1	0.1	0	0	0	0	0.0	0.0	0.0	0						
14. Өмнөговь	0	0	0	0.0	0.0	0.0	0	0	0	0	0.0	0.0	0.0	0						
15. Сүхбаатар	1	0	2	0.2	0.0	0.3	0	0	0	0	0.0	0.0	0.0	0						
16. Сэлэнгэ	0	0	0	0.0	0.0	0.0	0	2	0	0	0.2	0.0	0.0	0						
17. Төв	0	0	0	0.0	0.0	0.0	0	0	0	1	0.0	0.0	0.1	0						
18. Увс	0	0	0	0.0	0.0	0.0	0	0	0	0	0.0	0.0	0.0	0						
19. Ховд	0	1	0	0.0	0.1	0.0	0	2	0	1	0.2	0.0	0.1	0						
20. Хөвсгөл	0	0	0	0.0	0.0	0.0	0	0	0	0	0.0	0.0	0.0	0						
21. Хэнтий	1	2	2	0.1	0.3	0.2	0	0	0	0	0.0	0.0	0.0	0						
АЙМГИЙН ДҮН	44	46	42	0.2	0.3	0.3	0	6	3	5	0.0	0.0	0.0	0						
22. Улаанбаатар	1	6	5	0.0	0.0	0.0	0	3	0	2	0.0	0.0	0.0	0						
Улсын дүн	45	52	47	0.1	0.2	0.2	0	9	3	7	0.0	0.0	0.0	0						

Аймаг хот	А77 Хачигт рикеттсиоз /Tick-borne rickettsioses/										А82 Галзуу /Rabies/					
	Өвчлөл			10 000 хүн амд			Тас баралт	Өвчлөл			10 000 хүн амд			Тас баралт		
	2022 онд	2023 онд	5 жилийн дундаж	2022 онд	2023 онд	5 жилийн дундаж		2022 онд	2023 онд	5 жилийн дундаж	2022 онд	2023 онд	5 жилийн дундаж			
1. Архангай	11	12	10	1.2	1.3	1.0	0	0	0	0	0.0	0.0	0.0	0		
2. Баян-Өлгий	2	4	3	0.2	0.3	0.3	0	0	0	0	0.0	0.0	0.0	0		
3. Баянхонгор	1	4	3	0.1	0.5	0.3	0	0	0	0	0.0	0.0	0.0	0		
4. Булган	1	0	1	0.2	0.0	0.1	0	0	0	0	0.0	0.0	0.0	0		
5. Говь-Алтай	10	14	19	1.7	2.5	3.3	0	0	0	0	0.0	0.0	0.0	0		
6. Говьсүмбэр	0	0	1	0.0	0.0	0.5	0	0	0	0	0.0	0.0	0.0	0		
7. Дархан-Уул	0	0	0	0.0	0.0	0.0	0	0	0	0	0.0	0.0	0.0	0		
8. Дорноговь	1	0	1	0.1	0.0	0.1	0	0	0	0	0.0	0.0	0.0	0		
9. Дорнод	11	7	10	1.3	0.8	1.2	0	0	0	0	0.0	0.0	0.0	0		
10. Дундговь	0	0	1	0.0	0.0	0.1	0	0	0	0	0.0	0.0	0.0	0		
11. Завхан	3	10	4	0.4	1.4	0.5	0	0	0	0	0.0	0.0	0.0	0		
12. Орхон	0	0	1	0.0	0.0	0.1	0	0	0	0	0.0	0.0	0.0	0		
13. Өвөрхангай	6	9	6	0.5	0.8	0.5	0	0	0	0	0.0	0.0	0.0	0		
14. Өмнөговь	2	1	2	0.3	0.1	0.2	0	0	0	0	0.0	0.0	0.0	0		
15. Сүхбаатар	0	4	1	0.0	0.6	0.1	0	0	0	0	0.0	0.0	0.0	0		
16. Сэлэнгэ	2	2	2	0.2	0.2	0.2	0	0	0	0	0.0	0.0	0.0	0		
17. Төв	2	0	1	0.2	0.0	0.1	0	0	0	0	0.0	0.0	0.0	0		
18. Увс	1	6	2	0.1	0.7	0.3	0	0	0	0	0.0	0.0	0.0	0		
19. Хөвд	10	11	6	1.1	1.2	0.6	0	0	0	0	0.0	0.0	0.0	0		
20. Хөвсгөл	15	6	14	1.1	0.4	1.1	0	0	0	0	0.0	0.0	0.0	0		
21. Хэнтий	0	3	1	0.0	0.4	0.2	0	0	0	0	0.0	0.0	0.0	0		
Аймгийн дүн	78	93	88	0.4	0.5	0.5	0	0	0	0	0.0	0.0	0.0	0		
22. Улаанбаатар	10	14	12	0.1	0.1	0.1	0	0	0	0	0.0	0.0	0.0	0		
Улсын дүн	88	107	100	0.3	0.3	0.3	0	0	0	0	0.0	0.0	0.0	0		

Аймаг хот	А84 Хачагаар дамжих вирус этцеофалит /TICK borne viral encephalitis/										А90 Денге чирэг /Dengue fever/									
	Өвчлөл					10 000 хүн амд					Өвчлөл					10 000 хүн амд				
	2022 онд	2023 онд	5 жилийн дундаж	2022 онд	2023 онд	5 жилийн дундаж	2022 онд	2023 онд	5 жилийн дундаж	TICK өсөлт	2022 онд	2023 онд	5 жилийн дундаж	2022 онд	2023 онд	5 жилийн дундаж	Dengue өсөлт			
1. Архангай	0	0	0	0.0	0.0	0.0	0	0	0.0	0	0	0	0	0.0	0.0	0.0	0			
2. Баян-Өлгий	0	1	0	0.0	0.1	0.0	0	0	0.0	0	0	0	0	0.0	0.0	0.0	0			
3. Баянхонгор	0	0	0	0.0	0.0	0.0	0	0	0.0	0	0	0	0	0.0	0.0	0.0	0			
4. Булган	0	3	1	0.0	0.5	0.2	1	0	0.0	0.0	0.0	0.0	0	0.0	0.0	0.0	0			
5. Говь-Алтай	0	0	0	0.0	0.0	0.0	0	0	0.0	0.0	0.0	0.0	0	0.0	0.0	0.0	0			
6. Говьсүмбэр	0	0	0	0.0	0.0	0.0	0	0	0.0	0.0	0.0	0.0	0	0.0	0.0	0.0	0			
7. Дархан-Уул	1	2	1	0.1	0.2	0.1	0	0	0.0	0.0	0.0	0.0	0	0.0	0.0	0.0	0			
8. Дорноговь	0	0	0	0.0	0.0	0.0	0	0	0.0	0.0	0.0	0.0	0	0.0	0.0	0.0	0			
9. Дорнод	0	0	0	0.0	0.0	0.0	0	0	0.0	0.0	0.0	0.0	0	0.0	0.0	0.0	0			
10. Дундговь	0	0	0	0.0	0.0	0.0	0	0	0.0	0.0	0.0	0.0	0	0.0	0.0	0.0	0			
11. Завхан	0	0	0	0.0	0.0	0.0	0	0	0.0	0.0	0.0	0.0	0	0.0	0.0	0.0	0			
12. Орхон	0	6	2	0.0	0.5	0.2	1	0	0.0	0.0	0.0	0.0	0	0.0	0.0	0.0	0			
13. Өвөрхангай	0	0	0	0.0	0.0	0.0	0	0	0.0	0.0	0.0	0.0	0	0.0	0.0	0.0	0			
14. Өмнөговь	0	0	0	0.0	0.0	0.0	0	0	0.0	0.0	0.0	0.0	0	0.0	0.0	0.0	0			
15. Сүхбаатар	0	0	0	0.0	0.0	0.0	0	0	0.0	0.0	0.0	0.0	0	0.0	0.0	0.0	0			
16. Сэлэнгэ	6	8	6	0.6	0.7	0.5	0	0	0.0	0.0	0.0	0.0	0	0.0	0.0	0.0	0			
17. Төв	0	0	0	0.0	0.0	0.0	0	0	0.0	0.0	0.0	0.0	0	0.0	0.0	0.0	0			
18. Увс	0	0	0	0.0	0.0	0.0	0	0	0.0	0.0	0.0	0.0	0	0.0	0.0	0.0	0			
19. Ховд	0	0	0	0.0	0.0	0.0	0	0	0.0	0.0	0.0	0.0	0	0.0	0.0	0.0	0			
20. Хөвсгөл	0	1	1	0.0	0.1	0.1	0	0	0.0	0.0	0.0	0.0	0	0.0	0.0	0.0	0			
21. Хэнтий	0	0	0	0.0	0.0	0.0	0	0	0.0	0.0	0.0	0.0	0	0.0	0.0	0.0	0			
Аймгийн дүн	7	21	11	0.0	0.1	0.1	2	0	0.0	0.0	0.0	0.0	0	0.0	0.0	0.0	0			
22. Улаанбаатар	1	11	4	0.0	0.1	0.0	1	0	0.0	0.0	0.0	0.0	0	0.0	0.0	0.0	0			
Улсын дүн	8	32	15	0.0	0.1	0.0	3	0	0.0	0.0	0.0	0.0	0	0.0	0.0	0.0	0			

Аймаг хот	A59 Трихомониаз/Trichomoniasis/										B20-B24 ХДХВ/ДОХ /HIV/AIDS/														
	Өвчлөл					10 000 хүн амд					Шдэг өгөгдөл					Өвчлөл					10 000 хүн амд				
	2022 онд	2023 онд	5 жилийн дундаж	2022 онд	2023 онд	5 жилийн дундаж	2022 онд	2023 онд	5 жилийн дундаж	2022 онд	2023 онд	5 жилийн дундаж	2022 онд	2023 онд	5 жилийн дундаж	2022 онд	2023 онд	5 жилийн дундаж	2022 онд	2023 онд	5 жилийн дундаж				
1. Архангай	17	38	38	1.8	4.1	4.0	0	0	0	0	0	0	0	0	0	0	0	0	0	0	0				
2. Баян-Өлгий	5	9	14	0.4	0.8	1.2	0	0	0	0	0	0	0	0	0	0	0	0	0	0	0				
3. Баянхонгор	266	131	293	29.9	14.8	33.1	0	0	0	0	0	0	0	0	0	0	0	0	0	0	0				
4. Булган	29	44	75	4.7	7.2	12.1	0	0	0	0	0	0	0	0	0	0	0	0	0	0	0				
5. Говь-Алтай	3	1	4	0.5	0.2	0.8	0	0	0	0	0	0	0	0	0	0	0	0	0	0	0				
6. Говьсүмбэр	4	10	9	2.2	5.6	4.9	0	0	0	0	0	0	0	0	0	0	0	0	0	0	0				
7. Дархан-Уул	38	34	50	3.5	3.2	4.7	0	0	0	0	0	0	0	0	0	0	0	0	0	0	0				
8. Дорноговь	22	29	46	3.1	4.1	6.6	0	0	0	0	0	0	0	0	0	0	0	0	0	0	0				
9. Дорнод	207	249	208	24.7	29.7	25.1	0	0	0	0	0	0	0	0	0	0	0	0	0	0	0				
10. Дундговь	1	19	18	0.2	4.1	3.8	0	0	0	0	0	0	0	0	0	0	0	0	0	0	0				
11. Завхан	8	5	8	1.1	0.7	1.1	0	0	0	0	0	0	0	0	0	0	0	0	0	0	0				
12. Орхон	31	25	39	2.9	2.3	3.7	0	0	0	0	0	0	0	0	0	0	0	0	0	0	0				
13. Өвөрхангай	3	6	27	0.3	0.5	2.3	0	0	0	0	0	0	0	0	0	0	0	0	0	0	0				
14. Өмнөговь	17	16	38	2.4	2.2	5.5	0	0	0	0	0	0	0	0	0	0	0	0	0	0	0				
15. Сүхбаатар	56	40	44	8.7	6.1	6.8	0	0	0	0	0	0	0	0	0	0	0	0	0	0	0				
16. Сэлэнгэ	66	61	92	6.1	5.7	8.4	0	0	0	0	0	0	0	0	0	0	0	0	0	0	0				
17. Төв	48	45	42	5.1	4.9	4.5	0	0	0	0	0	0	0	0	0	0	0	0	0	0	0				
18. Увс	17	10	26	2.0	1.2	3.1	0	0	0	0	0	0	0	0	0	0	0	0	0	0	0				
19. Ховд	36	32	47	4.0	3.5	5.3	0	0	0	0	0	0	0	0	0	0	0	0	0	0	0				
20. Хөвсгөл	36	25	52	2.6	1.8	3.9	0	0	0	0	0	0	0	0	0	0	0	0	0	0	0				
21. Хэнтий	16	25	28	2.0	3.2	3.6	0	0	0	0	0	0	0	0	0	0	0	0	0	0	0				
Аймгийн дүн	926	854	1199	5.2	4.8	6.8	0	2	2	1	0.0	0	2	2	1	0.0	0.0	0	0	0	0				
22. Улаанбаатар	628	638	761	3.8	3.8	4.8	0	6	10	8	0	0	0	0	0	0	0	0	0	0	0				
Улсын дүн	1554	1492	1960	4.6	4.3	5.9	0	8	12	9	0.0	0	8	12	9	0.0	0.0	0	0	0	0				

5. Цусаар дамжих халдварт өвчин

Аймаг хот	В16 Вируст гепатит В /Acute hepatitis В/						В17.1 Вируст гепатит С /Acute hepatitis С/						
	Өвчлөл			10 000 хүн амд			Өвчлөл			10 000 хүн амд			
	2022 онд	2023 онд	5 жилийн дундаж	2022 онд	2023 онд	5 жилийн дундаж	2022 онд	2023 онд	5 жилийн дундаж	2022 онд	2023 онд	5 жилийн дундаж	
1. Архангай	0	1	1	0.0	0.1	0.1	0	1	1	1	0.1	0.1	0
2. Баян-Өлгий	7	2	3	0.6	0.2	0.3	0	0	0	0	0.0	0.0	0
3. Баянхонгор	1	4	3	0.1	0.5	0.4	0	2	1	2	0.2	0.1	0.2
4. Булган	2	0	1	0.3	0.0	0.1	0	2	0	0	0.3	0.0	0.1
5. Говь-Алтай	0	0	1	0.0	0.0	0.2	0	0	0	0	0.0	0.0	0
6. Говьсүмбэр	1	1	0	0.6	0.6	0.2	0	2	0	0	1.1	0.0	0.2
7. Дархан-Уул	3	0	2	0.3	0.0	0.2	0	2	1	1	0.2	0.1	0.1
8. Дорноговь	1	2	2	0.1	0.3	0.3	0	1	0	1	0.1	0.0	0.1
9. Дорнод	0	0	1	0.0	0.0	0.2	0	0	0	0	0.0	0.0	0
10. Дундговь	1	2	1	0.2	0.4	0.2	0	0	0	0	0.0	0.0	0
11. Завхан	1	0	1	0.1	0.0	0.2	0	0	0	0	0.0	0.0	0
12. Орхон	0	2	2	0.0	0.2	0.2	0	0	0	1	0.0	0.0	0.1
13. Өвөрхангай	2	2	3	0.2	0.2	0.2	0	2	0	0	0.2	0.0	0
14. Өмнөговь	3	0	1	0.4	0.0	0.2	0	1	1	1	0.1	0.1	0
15. Сүхбаатар	2	3	2	0.3	0.5	0.3	0	0	0	0	0.0	0.0	0
16. Сэлэнгэ	0	0	1	0.0	0.0	0.1	0	0	0	0	0.0	0.0	0
17. Төв	0	0	1	0.0	0.0	0.1	0	0	0	0	0.0	0.0	0
18. Увс	1	1	3	0.1	0.1	0.3	0	1	1	3	0.1	0.1	0.3
19. Ховд	3	1	2	0.3	0.1	0.2	0	2	1	1	0.2	0.1	0.1
20. Хөвсгөл	2	4	3	0.1	0.3	0.2	0	3	2	1	0.2	0.1	0.1
21. Хэнтий	1	1	1	0.1	0.1	0.2	0	1	0	1	0.1	0.0	0.1
Аймгийн дүн	31	26	37	0.2	0.1	0.2	0	20	8	13	0.1	0.0	0.1
22. Улаанбаатар	36	42	42	0.2	0.2	0.3	0	24	59	31	0.1	0.3	0.2
Улсын дүн	67	68	79	0.2	0.2	0.2	0	44	67	44	0.1	0.2	0.1

6. Бусад халдварт өвчин

Аймаг хот	А33-А35 Татран/Tetanus/					B35-B49 Мөөгөнцөргөх /Mucoses/					
	Өвчлөл			10 000 хүн амд		Өвчлөл			10 000 хүн амд		Нас баралт
	2022 онд	2023 онд	5 жилийн дундаж	2022 онд	2023 онд	5 жилийн дундаж	2022 онд	2023 онд	5 жилийн дундаж		
1. Архангай	0	0	0	0.0	0.0	0	0	0	0.0	0.0	0
2. Баян-Өлгий	0	0	0	0.0	0.0	0	0	0	0.0	0.0	0
3. Баянхонгор	0	0	0	0.0	0.0	0	12	23	2.6	2.3	0
4. Булган	0	0	0	0.0	0.0	0	10	11	1.8	2.8	0
5. Говь-Алтай	0	0	0	0.0	0.0	0	0	2	0.4	0.5	0
6. Говьсүмбэр	0	0	0	0.0	0.0	0	1	2	1.1	0.3	0
7. Дархан-Уул	0	0	0	0.0	0.0	0	55	22	5.1	2.0	3.9
8. Дорноговь	0	0	0	0.0	0.0	0	25	23	3.5	3.2	3.0
9. Дорнод	0	0	0	0.0	0.0	0	0	0	0.0	0.0	0
10. Дундговь	0	0	0	0.0	0.0	0	0	0	0.0	0.0	0
11. Завхан	0	0	0	0.0	0.0	0	44	40	6.0	5.6	4.9
12. Орхон	0	0	0	0.0	0.0	0	251	140	23.1	12.8	10.1
13. Өвөрхангай	0	0	0	0.0	0.0	0	0	0	0.0	0.0	0
14. Өмнөговь	0	0	0	0.0	0.0	0	7	1	1.0	0.1	3.6
15. Сүхбаатар	0	0	0	0.0	0.0	0	0	0	0.0	0.0	0
16. Сэлэнгэ	0	0	0	0.0	0.0	0	0	0	0.0	0.0	0
17. Төв	0	0	0	0.0	0.0	0	47	47	5.0	5.1	5.4
18. Увс	0	0	0	0.0	0.0	0	0	0	0.0	0.0	0
19. Ховд	0	0	0	0.0	0.0	0	38	13	4.2	1.4	3.6
20. Хөвсгөл	0	0	0	0.0	0.0	0	0	0	0.0	0.0	0.1
21. Хэнтий	0	0	0	0.0	0.0	0	0	0	0.0	0.0	0.0
Аймгийн дүн	0	0	0	0.0	0.0	0	490	324	2.8	1.8	2.1
22. Улаанбаатар	0	0	0	0.0	0.0	0	283	369	1.7	2.2	4.3
Улсын дүн	0	0	0	0.0	0.0	0	773	693	2.3	2.0	3.1

Аймаг хот	Р36 Нярайн бактэрт үжил /Bacterial sepsis of newborn/										B50 Хумхаа /Malaria/									
	Өвчлөл			10 000 хүн амд			Нас баралт	Өвчлөл			10 000 хүн амд			Нас баралт						
	2022 онд	2023 онд	5 жилийн дундаж	2022 онд	2023 онд	5 жилийн дундаж		2022 онд	2023 онд	5 жилийн дундаж	2022 онд	2023 онд	5 жилийн дундаж							
1. Архангай	0	1	0	0.0	0.1	0.0	0	0	0	0	0	0	0.0	0.0	0					
2. Баян-Өлгий	1	5	2	0.1	0.4	0.2	0	0	0	0	0	0	0.0	0.0	0					
3. Баянхонгор	0	1	0	0.0	0.1	0.0	1	0	0	0	0	0	0.0	0.0	0					
4. Булган	0	0	0	0.0	0.0	0.0	0	0	0	0	0	0	0.0	0.0	0					
5. Говь-Алтай	0	0	0	0.0	0.0	0.0	0	0	0	0	0	0	0.0	0.0	0					
6. Говьсүмбэр	0	0	0	0.0	0.0	0.0	0	0	0	0	0	0	0.0	0.0	0					
7. Дархан-Уул	0	0	0	0.0	0.0	0.0	0	0	0	0	0	0	0.0	0.0	0					
8. Дорноговь	0	0	0	0.0	0.0	0.0	0	0	0	0	0	0	0.0	0.0	0					
9. Дорнод	0	0	0	0.0	0.0	0.0	0	0	0	0	0	0	0.0	0.0	0					
10. Дундговь	0	0	0	0.0	0.0	0.0	0	0	0	0	0	0	0.0	0.0	0					
11. Завхан	0	0	0	0.0	0.0	0.0	0	0	0	0	0	0	0.0	0.0	0					
12. Орхон	0	0	0	0.0	0.0	0.0	0	0	0	0	0	0	0.0	0.0	0					
13. Өвөрхангай	0	0	0	0.0	0.0	0.0	0	0	0	0	0	0	0.0	0.0	0					
14. Өмнөговь	0	0	0	0.0	0.0	0.0	0	0	0	0	0	0	0.0	0.0	0					
15. Сүхбаатар	0	0	0	0.0	0.0	0.0	0	0	0	0	0	0	0.0	0.0	0					
16. Сэлэнгэ	0	0	0	0.0	0.0	0.0	0	0	0	0	0	0	0.0	0.0	0					
17. Төв	0	0	0	0.0	0.0	0.0	0	0	0	0	0	0	0.0	0.0	0					
18. Увс	0	1	1	0.0	0.1	0.1	0	0	0	0	0	0	0.0	0.0	0					
19. Ховд	0	0	0	0.0	0.0	0.0	0	0	0	0	0	0	0.0	0.0	0					
20. Хөвсгөл	0	0	0	0.0	0.0	0.0	0	0	0	0	0	0	0.0	0.0	0					
21. Хэнтий	0	0	0	0.0	0.0	0.0	0	0	0	0	0	0	0.0	0.0	0					
АЙМГИЙН ДҮН	1	8	4	0.0	0.0	0.0	1	0	0	0	0	0	0.0	0.0	0					
22. Улаанбаатар	0	2	2	0.0	0.0	0.0	2	0	14	3	0	0	0.0	0.1	1					
Улсын дүн	1	10	6	0.0	0.0	0.0	3	0	14	3	0	0	0.0	0.0	1					

Аймаг хот	COVID-19 Коронавируст халдвар /Coronavirus disease/										A50 Төрөлхийн тэмбүү /Congenital syphilis/														
	Өвчлөл					10 000 хүн амд					Таралт					Өвчлөл					100 000 амьд төрөгчд				
	2022 онд	2023 онд	5 жилийн дундаж	2022 онд	2023 онд	5 жилийн дундаж	2022 онд	2023 онд	5 жилийн дундаж	Таралт	2022 онд	2023 онд	5 жилийн дундаж	2022 онд	2023 онд	5 жилийн дундаж	2022 онд	2023 онд	5 жилийн дундаж	Таралт					
1. Архангай	4633	95	1459	491.8	10.2	154.9	0	0	0	0	0	0	0	0	0	0.0	0.0	0.0	0						
2. Баян-Өлгий	2124	3	857	188.2	0.3	76.7	0	0	0	0	0	0	0	0	0	0.0	0.0	0.0	0						
3. Баянхонгор	6513	195	2053	731.4	22.1	230.7	0	0	0	0	0	0	0	0	0	0.0	0.0	0.0	0						
4. Булган	2628	15	819	424.3	2.5	132.2	0	0	0	0	0	0	0	0	0	0.0	0.0	0.0	90.4						
5. Говь-Алтай	6071	110	1880	1050.0	19.3	325.6	0	0	0	0	0	0	0	0	0	0.0	0.0	0.0	0						
6. Говьсүмбэр	2307	3	611	1271.1	1.7	337.4	0	1	0	0	0	0	0	0	0	507.6	0.0	82.2	0						
7. Дархан-Уул	1378	164	1325	127.9	15.2	123.7	0	0	1	0	0	0	0	0	0	0.0	83.7	15.9	0						
8. Дорноговь	7475	215	1604	1046.1	30.2	224.6	0	0	1	1	0	0	0	0	0	0.0	157.0	79.9	0						
9. Дорнод	5890	320	1496	703.2	38.2	178.9	0	0	0	0	0	0	0	0	0	0.0	0.0	39.0	0						
10. Дундговь	2896	121	870	617.2	26.1	185.4	0	0	0	0	0	0	0	0	0	0.0	0.0	41.6	0						
11. Завхан	6124	23	1551	842.0	3.2	213.2	1	0	1	0	0	0	0	0	0	0.0	143.3	52.5	0						
12. Орхон	3876	1	1755	356.5	0.1	162.2	0	1	1	2	79.2	75.2	126.6	0	0	0.0	0.0	0.0	0						
13. Өвөрхангай	4837	62	1514	417.9	5.4	130.8	0	0	0	0	0	0	0	0	0	0.0	0.0	0.0	0						
14. Өмнөговь	14021	271	2917	1955.0	37.2	406.7	0	0	0	0	0	0	0	0	0	0.0	0.0	0.0	0						
15. Сүхбаатар	3534	130	1074	546.5	19.9	166.8	0	0	0	0	0	0	0	0	0	0.0	0.0	26.8	0						
16. Сэлэнгэ	6572	976	1662	603.6	90.9	152.8	0	0	0	0	0	0	0	0	0	0.0	0.0	0.0	0						
17. Төв	6406	116	2124	685.4	12.6	227.5	0	1	0	0	0	0	0	0	0	218.3	0.0	67.9	0						
18. Увс	4851	59	1349	576.8	7.0	160.7	0	0	0	0	0	0	0	0	0	0.0	0.0	0.0	0						
19. Ховд	7209	39	1939	791.1	4.3	213.2	0	0	0	0	0	0	0	0	0	0.0	0.0	16.8	0						
20. Хөвсгөл	3858	46	1178	282.0	3.4	86.4	0	1	1	1	76.7	77.0	53.7	0	0	0.0	0.0	23.1	0						
21. Хэнтий	4120	74	1247	521.7	9.4	158.4	0	0	0	0	0	0	0	0	0	0.0	0.0	30.4	0						
Аймгийн дүн	107323	3038	31283	606.1	17.2	177.0	1	4	5	6	24.1	27.7	30.4	0	0	0.0	0.0	27.7	30.4	0					
22. Улаанбаатар	155919	1379	56675	951.2	8.2	343.5	3	6	11	14	30.9	53.7	63.4	3	0	0.0	0.0	0.0	0						
Улсын дүн	263242	4417	86958	772.0	12.8	256.5	4	10	16	20	27.8	41.5	47.7	3	0	0.0	0.0	41.5	47.7	3					

Лавлагаа шатлалын эмнэлгүүд, НЭМГ-ын харъяа эрүүл мэндийн байгууллагуудын эмнэлгийн тусламж үйлчилгээний зарим үзүүлэлт /2023 оны эхний 7 сарын байдлаар/

№	Эмнэлгийн нэр	Нийт нас баралт	Үүнээс эмнэлгийн нас баралт	Эмнэлэгт хоног болоогүй нас баралт	Нас баралт						Үүнээс эрэгтэй	
					Эхийн эндэгдэл	1 хүртэлх насны хүүхдийн эндэгдэл	Эрэгтэй	Үүнээс				5 хүртэлх насны хүүхдийн эндэгдэл
								0-6 хоногтой	7-28 хоногтой	29-өөс Дээш хоногтой		
1	УНТЭ	242	242	32	0	0	0	0	0	0	0	0
2	УХТЭ	106	106	32	0	0	0	0	0	0	0	0
3	УГТЭ	239	239	40	0	3	2	0	0	3	4	2
4	ЭХЭМҮТ	228	228	13	2	181	94	73	45	63	199	104
5	ХӨСҮТ	69	69	10	0	0	0	0	0	0	0	0
6	ХСҮТ	189	189	40	0	0	0	0	0	0	0	0
7	ГССҮТ	125	125	33	0	4	2	0	0	4	4	2
8	АӨСҮТ	0	0	0	0	0	0	0	0	0	0	0
9	СЭМҮТ	7	7	2	0	0	0	0	0	0	0	0
10	Хүүхдийн төв сувилал	0	0	0	0	0	0	0	0	0	0	0
11	УАУТХ	0	0	0	0	0	0	0	0	0	0	0
12	ШШУХ	1173	0	0	1	24	10	0	6	18	30	14
13	Геронтологийн үндэсний төв	0	0	0	0	0	0	0	0	0	0	0
14	Нийслэлийн эрүүл мэндийн газар	2523	742	180	4	59	35	41	8	10	67	35
15	Монгол Японы сургалтын эмнэлэг	32	32	5	0	0	0	0	0	0	0	0
16	Эх, нярай, эмэгтэйчүүдийн үндэсний төв-2	15	15	5	1	11	4	9	2	0	12	4
17	АШУУИС-ийн төв эмнэлэг	0	0	0	0	0	0	0	0	0	0	0
18	ЭМЯ-ны зөвшөөрөлтэй хувийн эмнэлгүүд	103	103	11	0	2	1	0	1	1	3	1
19	Бүгд	5051	2097	403	8	284	148	123	62	99	319	162

Лавлагаа шатлалын эмнэлгүүд, НЭМГ-ын харъяа эрүүл мэндийн байгууллагуудын эмнэлгийн тусламж үйлчилгээний зарим үзүүлэлт /2023 оны эхний 7 сарын байдлаар/

№	Эмнэлгийн нэр	Хорт хавдарын нас баралт	Осол, гэмтлийн нас баралт	Эмнэлгт хэвтсэн хүний тоо	Эмнэлгээс гарсан хүний тоо	Өвчтөн илгээх хуудсаар хэвтсэн хүний тоо			ЮНХО	Түргэн тусламжийн дуудлага		
						Бүгд	Улаанбаатар хотоос	Хөдөө орон нутгаас		Бүгд	Үүнээс: алсын	Осол, гэмтлийн дуудлага
1	УНТЭ	48	5	14255	13909	10369	5188	5181	82664	10	10	0
2	УХТЭ	13	0	8324	8150	2309	0	2309	52894	2	2	0
3	УПТЭ	7	8	14167	13790	1584	0	1584	91453	24	24	0
4	ЭХЭМҮТ	17	0	20365	20247	2301	1501	800	131411	0	0	0
5	ХӨСҮТ	2	0	9070	9177	0	0	0	76913	22123	0	0
6	ХСҮТ	188	0	6979	6807	2679	1376	1303	38228	0	0	0
7	ГССҮТ	0	118	11542	11253	45	11	34	87268	37	37	37
8	АӨСҮТ	0	0	2794	2515	0	0	0	20127	0	0	0
9	СЭМҮТ	0	2	5538	5492	0	0	0	117396	0	0	0
10	Хүүхдийн төв сувилал	0	0	1350	1307	0	0	0	10003	0	0	0
11	УАУТХ	0	0	3402	3406	1836	1284	552	23765	0	0	0
12	ШШҮХ	10	844	0	0	0	0	0	0	0	0	0
13	Геронгологийн үндэсний төв	0	0	0	0	0	0	0	0	0	0	0
14	Нийслэлийн эрүүл мэндийн газар	818	78	181432	180903	44833	40338	4495	1158580	250019	0	31360
15	Монгол Японы сургалтын эмнэлэг	5	0	3078	3053	210	0	210	15972	0	0	0
16	Эх, нярай, эмэгтэйчүүдийн үндэсний төв-2	0	0	17454	17586	0	0	0	129038	0	0	0
17	АШУҮИС-ийн төв эмнэлэг	0	0	691	691	277	206	71	4679	0	0	0
18	ЭМЯ-ны зөвшөөрөлтэй хувийн эмнэлгүүд	74	1	35271	34292	5498	3639	1859	193708	0	0	0
19	Бүгд	1182	1056	335712	332578	71941	53543	18398	2236099	272215	73	31397

Лавлагаа шатлалын эмнэлгүүд, НЭМГ-ын харъяа эрүүл мэндийн байгууллагуудын эмнэлгийн тусламж үйлчилгээний зарим үзүүлэлт /2023 оны эхний 7 сарын байдлаар/

№	Эмнэлгийн нэр	Нийт үзлэгт эзлэх хувь					Өвчтөн илгээх хуудсаар хэвтсэн хүний тоо		Дундаж ор хоног	Эмнэлэгт хоног болоогүй нас баралтын эзлэх хувь
		Урьдчилан сэргийлэх үзлэг	Өвчний учир амбулаторт	Идэвхитэй хяналт	Гэрийн үзлэг	Улаанбаатар хотоос	Хөдөө орон нутгаас			
1	УНТЭ	4.9	95.1	0.0	0.0	50.0	50.0	5.9	13.2	
2	УХТЭ	0.2	95.6	4.2	0.0	0.0	100.0	6.5	30.2	
3	УГТЭ	0.7	99.3	0.0	0.0	0.0	100.0	6.6	16.7	
4	ЭХЭМҮТ	0.2	84.5	15.3	0.0	65.2	34.8	6.5	5.7	
5	ХӨСҮТ	2.8	96.9	0.2	0.0	0.0	0.0	8.6	14.5	
6	ХСҮТ	0.4	99.6	0.0	0.0	51.4	48.6	5.6	21.2	
7	ГССҮТ	0.0	100.0	0.0	0.0	24.4	75.6	7.8	26.4	
8	АӨСҮТ	0.0	100.0	0.0	0.0	0.0	0.0	8.0	0.0	
9	СЭМҮТ	14.7	65.6	19.6	0.0	0.0	0.0	21.4	28.6	
10	Хүүхдийн төв сувлал	0.0	100.0	0.0	0.0	0.0	0.0	7.7	0.0	
11	УАУГХ	5.1	94.9	0.0	0.0	69.9	30.1	7.0	0.0	
12	ШШҮХ	0.0	100.0	0.0	0.0	0.0	0.0	0.0	0.0	
13	Геронтологийн үндэсний төв	6.3	92.2	0.0	1.5	0.0	0.0	0.0	0.0	
14	Нийслэлийн эрүүл мэндийн газар	28.1	54.6	5.4	12.0	90.0	10.0	6.4	24.3	
15	Монгол Японы сургалтын эмнэлэг	5.8	94.2	0.0	0.0	0.0	100.0	5.2	15.6	
16	Эх, нярай, эмэгтэйчүүдийн үндэсний төв-2	6.3	90.8	2.9	0.0	0.0	0.0	7.3	33.3	
17	АШУУИС-ийн төв эмнэлэг	0.8	99.2	0.0	0.0	74.4	25.6	6.8	0.0	
18	ЭМЯ-ны зөвшөөрөлтэй хувийн эмнэлгүүд	10.0	89.7	0.3	0.0	66.2	33.8	5.6	10.7	
19	Бүгд	22.1	64.4	4.6	8.9	74.4	25.6	6.7	19.2	

Лавлагаа шатлалын эмнэлгүүд, НЭМГ-ын харъяа эрүүл мэндийн байгууллагуудын эмнэлгийн тусламж үйлчилгээний зарим үзүүлэлт /2023 оны эхний 7 сарын байдлаар/

№	Эмнэлгийн нэр	Нийт үзлэг	Үрдчилсан саргилзах үзлэг	Өвчний учир амьдралорт	Идэвхитэй хяналт	Гарийн үзлэг	Өвчтөн илгээх хуудсаар хэвтсэн хүний тоо			Эмнэлэгт хэвтсэн хүний тоо	Ор хоног	Нас бараалт			Эмнэлгээс гарсан хүний тоо	Эмчлэгдсэн хүний тоо
							Бүгд	Улаанбаатар хотос	Хөдөө орон нутгаас			Бүгд	Эмнэлгийн нас бараалт	Эмнэлэгт хоног		
1	УНТЭ	201893	9865	192028	0	0	0	10369	5188	5188	14255	82664	242	32	13909	14203.0
2	УХТЭ	104589	174	99991	442.3	1	2309	0	2309	0	8324	52894	106	32	8150	8290.0
3	УГТЭ	161293	1130	160163	0	0	1584	0	1584	0	14167	91453	239	239	13790	14038.0
4	ЭХЭМУТ	208149	396	175890	3186.3	0	2301	1501	800	20365	1314.11	228	228	13	20247	20420.0
5	ХӨСҮТ	60151	1714	58282	135	20	0	0	0	9070	7891.3	69	69	10	9177	9158.0
6	ХСУТ	100723	453	100270	0	0	2679	1376	1303	6979	38228	189	189	40	6807	6987.5
7	ГССҮТ	172370	8	172362	0	0	45	11	34	11542	87268	125	125	33	11253	11460.0
8	АӨСҮТ	57958	8	57932	18	0	0	0	0	2794	20127	0	0	0	2515	2654.5
9	СЭМУТ	46322	6832	30407	908.3	0	0	0	0	5538	117396	7	7	2	5492	5518.5
10	Хүүхдийн төв сувилал	611	0	611	0	0	0	0	0	1350	10003	0	0	0	1307	1328.5
11	УАУ/ТХ	7096	364	6732	0	0	1836	1284	552	3402	23765	0	0	0	3406	3404.0
12	ШШУХ	8798	0	8798	0	0	0	0	0	0	0	0	1173	0	0	566.5
13	Геронтологийн үндэсний төв	23532	1491	21696	0	345	0	0	0	0	0	0	0	0	0	0.0
14	Нийслэлийн эрүүл мэндийн газар	5803427	1628429	3167945	313462	693591	44833	40338	4495	181432	1158580	2523	742	180	180903	182429.0
15	Монгол Японы сургалтын эмнэлэг	81865	4732	77133	0	0	210	0	210	3078	15972	32	32	5	3053	3081.5
16	Эх, нярай, эмэгтэйнчүүдийн үндэсний төв-2	63662	3997	57816	184.9	0	0	0	0	17454	129038	15	15	5	17586	17527.5
17	АШУУИС-ийн төв эмнэлэг	9449	72	9377	0	0	277	206	71	691	4679	0	0	0	691	691.0
18	ЭМЯ-ны зөвшөөрөлтэй хувийн эмнэлгүүд	723329	72097	648684	2396	152	5498	3639	1859	35271	193708	103	103	11	34292	34833.0
19	БҮГД	7835217	1731762	5046117	363229	694109	71941	53543	18398	335712	2236099	5051	2097	403	332578	336670.5

**Лавлагаа шатлалын эмнэлгүүдэд хийгдсэн эмгэг судлалын шинжилгээний үзүүлэлт
/2023 оны эхний 7 сарын байдлаар/**

№	Эмнэлгийн нэр	Эдийн шинжлэгээ	Эсийн шинжлэгээ	Нийт нас баралт	Задлан шинжилгээ		Задлан шинжилгээний хувь	Задлан шинжилгээний хувь	Үндсэн оношийн зөрүүний хувь
					Эмгэг судлалын	Шүүх эмнэлгийн			
1	Арьсны өвчин судлалын үндэсний төв	545	41	1	1	0	100.0%	0	0.0%
2	Гэмтэл согог судлалын үндэсний төв	81	2	125	23	87	88.0%	1	4.3%
3	Монгол Японы сургалтын эмнэлэг	2261	1322	32	13	0	40.6%	0	0.0%
4	Сэтгэцийн эрүүл мэндийн үндэсний төв	0	0	7	4	1	71.4%	0	0.0%
5	Улсын гуравдугаар төв эмнэлэг	2390	1057	219	130	6	62.1%	1	0.8%
6	Улсын нэгдүгээр төв эмнэлэг	4540	561	228	77	5	36.0%	1	1.3%
7	Улсын хоёрдугаар төв эмнэлэг	2253	797	0	0	0	0.0%	0	0.0%
8	Халдварт өвчин судлалын үндэсний төв	251	220	31	22	0	71.0%	1	4.5%
9	Хавдар судлалын үндэсний төв	5605	5792	153	8	0	5.2%	0	0.0%
10	Эх хүүхдийн эрүүл мэндийн үндэсний төв	5550	1002	283	275	4	98.6%	17	6.2%
11	Эх, нярай эмэгтэйчүүдийн үндэсний төв-2	1108	831	23	22	0	95.7%	9	40.9%
12	Бүгд	24584	11625	1102	575	103	61.5%	424	5.2%

**ЭМЯ-наас тусгай зөвшөөрөлтэй хувийн эмнэлгүүдийн стационарын тусламж
үйлчилгээний үзүүлэлтүүд /2023 оны эхний 7 сарын байдлаар/**

№	Эмнэлгийн нэр	Орны тоо	Эмнэлэгт хэвтсэн	Эмнэлгээс гарсан	Ор хоног	Нас барсан	Эмчлэгдсэн хүний тоо	Дундаж ор хоног	Орны эргэлт	Орны фонд ашиглалт	Орны фонд ашиглалтын хувь
A	Б	1	2	3	4	5	6	7	8	9	10
1	Агапе Хоспис	5	0	0	0	0	0.0	0.0	0.0	0.0	0.0
2	Аллерги Мед	50	393	382	2665	0	387.5	7.0	7.8	53.3	25.1
3	Амармед	100	49	50	262	0	49.5	5.2	0.5	2.6	1.2
4	Асралт мед	100	1695	1608	21766	0	1651.5	13.5	16.5	217.7	102.7
5	Ачит Эх	18	487	491	3446	0	489.0	7.0	27.2	191.4	90.3
6	Ачтан	200	969	945	6132	14	964.0	6.5	4.8	30.7	14.5
7	Аюурвэд	45	198	184	7401	0	191.0	40.2	4.2	164.5	77.6
8	Аюурвэд-Энх	40	781	778	5262	0	779.5	6.8	19.5	131.6	62.1
9	Баяр	30	624	498	3478	0	561.0	7.0	18.7	115.9	54.7
10	Баясгалантай Дэлхий	30	457	457	2729	0	457.0	6.0	15.2	91.0	42.9
11	Болормэлмий	20	1922	1922	2352	0	1922.0	1.2	96.1	117.6	55.5
12	Бриллиант	55	1898	1888	7292	2	1894.0	3.9	34.4	132.6	62.5
13	Гранд Мед	100	2790	2790	13636	1	2790.5	4.9	27.9	136.4	64.3
14	Грийн хоум	13	85	52	323	27	82.0	6.2	6.3	24.8	11.7
15	Гурван Гал	100	2485	2491	11765	0	2488.0	4.7	24.9	117.7	55.5
16	Дархан Детект	35	814	778	4731	0	796.0	6.1	22.7	135.2	63.8
17	Дөрөвдүгээр эмнэлэг	100	876	874	4778	15	882.5	5.5	8.8	47.8	22.5
18	Илизаров	20	0	0	0	0	0.0	0.0	0.0	0.0	0.0
19	Интенсивкэйр	30	367	373	2986	0	370.0	8.0	12.3	99.5	46.9
20	Интермед	90	3009	2840	11875	18	2933.5	4.2	32.6	131.9	62.2
21	Интерферон Альфа	40	0	0	0	0	0.0	0.0	0.0	0.0	0.0
22	Манба Дацан	80	1741	1657	9741	0	1699.0	5.9	21.2	121.8	57.4
23	Монг-Эм	49	1089	1077	6431	0	1083.0	6.0	22.1	131.2	61.9
24	Мөнгөн гүүр	100	1638	1663	9950	4	1652.5	6.0	16.5	99.5	46.9
25	Нандин-Эрдэнэ	35	341	337	3563	0	339.0	10.6	9.7	101.8	48.0
26	Найдвар хоспис	15	0	0	0	0	0.0	0.0	0.0	0.0	0.0
27	Найрамдал	30	918	867	5686	0	892.5	6.6	29.8	189.5	89.4
28	Наранмандал	10	166	166	1209	0	166.0	7.3	16.6	120.9	57.0
29	Нууц Увидас	30	809	762	4493	0	785.5	5.9	26.2	149.8	70.6
30	Отгонтэнгэр	15	74	74	519	0	74.0	7.0	4.9	34.6	16.3
31	Очирваань	50	0	0	0	0	0.0	0.0	0.0	0.0	0.0
32	Сайн сайхан медикал	20	183	182	619	0	182.5	3.4	9.1	31.0	14.6
33	Сон мед	30	343	336	1722	0	339.5	5.1	11.3	57.4	27.1
34	Сондра	10	980	971	1028	0	975.5	1.1	97.6	102.8	48.5
35	Сөүл	15	811	741	2785	0	776.0	3.8	51.7	185.7	87.6
36	Топаз	33	1135	1111	6197	0	1123.0	5.6	34.0	187.8	88.6
37	Улаанбаатар Мед	55	769	768	4336	0	768.5	5.6	14.0	78.8	37.2
38	Улаанбаатар-Сонгдо	89	1988	1924	8172	22	1967.0	4.2	22.1	91.8	43.3
39	Элэг	15	0	0	0	0	0.0	0.0	0.0	0.0	0.0
40	ЭмБиЖи	55	666	560	3607	0	613.0	6.4	11.1	65.6	30.9
41	ЭМЖК	41	823	819	3678	0	821.0	4.5	20.0	89.7	42.3
42	Эндомед	10	169	161	1068	0	165.0	6.6	16.5	106.8	50.4
43	Эпимон	35	729	715	6025	0	722.0	8.4	20.6	172.1	81.2
44	Бүгд	2043	35271	34292	193708	103	34833.0	5.6	17.0	94.8	44.7

**ЭМЯ-наас тусгай зөвшөөрөлтэй хувийн эмнэлгүүдийн амбулаторийн тусламж
үйлчилгээний үзүүлэлтүүд /2023 оны эхний 7 сарын байдлаар/**

№	Эмнэлгийн нэр	Нийт үзлэг	Үүнээс: Эмэгтэй	Урьдчилан сэргийлэх	Өвчний учир амбулаторт	Идэвхитэй хяналт	Гэрийн идэвхитэй үзлэг	Гэрийн дуудлагын үзлэг
A	Б	1	2	3	4	5	6	7
1	Агапе Хоспис	2171	1283	0	2085	0	86	0
2	Айрис	279	266	0	279	0	0	0
3	Аллерги Мед	21138	12427	9098	12040	0	0	0
4	Амар мед	99	60	0	99	0	0	0
5	Асралт мед	15285	8585	3740	11545	0	0	0
6	Ач интернэшнл	994	459	839	155	0	0	0
7	Ачит Эх	619	399	20	599	0	0	0
8	Ачтан	4382	2362	99	4283	0	0	0
9	Аюурвэд	209	115	0	209	0	0	0
10	Аюурвэд-Энх	2876	1811	0	2876	0	0	0
11	Баяр	733	441	0	733	0	0	0
12	Баясалгий	705	687	0	705	0	0	0
13	Баясгалантай Дэлхий	2229	1562	52	2177	0	0	0
14	Болормэлмий	15068	9469	0	15068	0	0	0
15	Бриллиант	24786	13885	5268	19518	0	0	0
16	Бэст Мед	662	414	0	662	0	0	0
17	Гипноз мед	0	0	0	0	0	0	0
18	Гоёл Дент	0	0	0	0	0	0	0
19	Гранд Мед	39982	20956	5570	32691	1721	0	0
20	Грийн Хоум	0	0	0	0	0	0	0
21	Гурван Гал	71254	41304	67	71187	0	0	0
22	Гэр бүлийн сайн сайхны нийгэмлэг	2580	2548	0	2580	0	0	0
23	Дархан Детект	1599	756	0	1599	0	0	0
24	Дорны Увидас	409	232	0	409	0	0	0
25	Дөрөвдүгээр эмнэлэг	18805	10060	11260	7540	5	0	0
26	ДЭМА	667	477	61	588	18	0	0
27	Жан мин	676	444	0	676	0	0	0
28	Зимо дентал	7760	4634	1672	6088	0	0	0
29	Илизаров	0	0	0	0	0	0	0
30	Интенсив кэйр	10554	4011	0	10554	0	0	0
31	Интермед	102743	60548	11397	91346	0	0	0
32	Интернейшнл СОС	23937	5128	115	23822	0	0	0
33	Интерферон Альфа	0	0	0	0	0	0	0
34	Итгэл	917	489	0	917	0	0	0
35	Кидние кэйр	4768	1485	0	4768	0	0	0
36	Киото	1555	1532	776	610	169	0	0
37	Клевер Мед	339	321	0	339	0	0	0
38	Ли Жин Жи	2097	1308	0	2097	0	0	0
39	Люкс диалез	4222	1382	0	4222	0	0	0
40	Манба Дацан	6314	4400	0	6314	0	0	0
41	Маристоп	7527	6274	404	7123	0	0	0

42	Маршал Дентал	1025	573	0	1025	0	0	0
43	Медкэйр	1110	1110	0	1110	0	0	0
44	Мобио	625	433	0	625	0	0	0
45	Монгол Солонгосын Дорны Анагаах Ухааны Төв	8826	5045	0	8826	0	0	0
46	Монг-Эм	3646	2280	0	3646	0	0	0
47	Мөнгөн гүүр	22459	12605	1975	20484	0	0	0
48	Нандин Эрдэнэ	6	5	0	6	0	0	0
49	Найрамдал	1406	760	143	1263	0	0	0
50	Наранмандал	368	210	0	368	0	0	0
51	НАСС	13453	8333	0	13453	0	0	0
52	Номин төгөлдөр	447	242	51	396	0	0	0
53	Нууц Увидас	1712	967	0	1712	0	0	0
54	НЭИ	2004	1314	0	2004	0	0	0
55	Отгонтэнгэр	2034	1257	0	2034	0	0	0
56	Очир Дент	0	0	0	0	0	0	0
57	Очирваань	1084	1084	0	1084	0	0	0
58	Өөжин мед	7829	7829	32	7797	0	0	0
59	Перфект	1027	847	0	1027	0	0	0
60	Пи Ди Ай Си	2466	1635	0	2466	0	0	0
61	Принцесс	306	303	0	306	0	0	0
62	Сайн сайхан медикал	2791	1576	0	2791	0	0	0
63	Санни Смайл	1015	630	0	1015	0	0	0
64	Си Эл Даблюэ Эйч	4753	3604	0	4753	0	0	0
65	Сон мед	4980	2607	562	4418	0	0	0
66	Сондра	9836	6487	0	9836	0	0	0
67	Сонрисас	753	450	0	753	0	0	0
68	СОС Медика Монголиа	11041	3016	8005	2985	0	0	51
69	Сөүл	33186	20404	3300	29886	0	0	0
70	Топаз	8486	5415	3437	5049	0	0	0
71	Улаанбаатар Мед	4425	2864	0	4425	0	0	0
72	Улаанбаатар-Сонгодо	38027	22771	3883	33958	186	0	0
73	Адоре имплант клиник	1364	879	0	1364	0	0	0
74	Ханна	267	254	0	267	0	0	0
75	Элэг	0	0	0	0	0	0	0
76	Эм Би Жи	1352	654	0	1352	0	0	0
77	ЭМЖЖ	120663	64474	0	120593	70	0	0
78	Эндомед	2376	1615	0	2376	0	0	0
79	Эсимон	3071	1793	271	2558	227	0	15
80	Юу Би Өү Эс Эс Ти И Эм	2170	1236	0	2170	0	0	0
81	Бүгд	723329	410075	72097	648684	2396	86	66

Эрхлэгч: Б.Нарантуяа
Эрүүл мэндийн хөгжлийн төвийн захирал

Мэдээ хянасан: Б.Доржмягмар
Эрүүл мэндийн мэдээллийн албаны дарга

С.Даваажаргал
Эрүүл мэндийн мэдээллийн албаны ахлах
мэргэжилтэн

Мэдээ нэгтгэсэн: Х.Дэлгэрмаа
Эрүүл мэндийн мэдээллийн албаны мэргэжилтэн
Л.Баянжаргал
Эрүүл мэндийн мэдээллийн албаны мэргэжилтэн

Хэвлэлийн эх бэлтгэсэн: Д.Уранчимэг
Эрүүл мэндийн мэдээллийн албаны ажилтан