



Эрүүл мэндийн
хөгжлийн төв

2023.07.06

ЭРҮҮЛ МЭНДИЙН СТАТИСТИКИЙН МЭДЭЭЛЭЛ

2023 ОНЫ ЭХНИЙ 6 САРЫН БАЙДЛААР

Улаанбаатар хот

Энэхүү товхимолын дэлгэрэнгүй мэдээллийг
www.hdc.gov.mn цахим хуудаснаас татаж харна уу!

Эрүүл мэндийн хөгжлийн төв
Эрүүл мэндийн мэдээллийн албанаас эрхлэн гаргав.

Шуудангийн хаяг: 14210 Улаанбаатар, Сүхбаатар дүүрэг, Энхтайвны
гудамж, 13в байр

E-mail: admin@hdc.gov.mn, www.hdc.gov.mn

Факс: 976-11-320633

Утас: 7011-1485
7012-8801

ГАРЧИГ	
ЗУРГИЙН ЖАГСААЛТ	4
ХҮСНЭГТИЙН ЖАГСААЛТ	4
ЭРҮҮЛ МЭНДИЙН СТАТИСТИК ҮЗҮҮЛЭЛТҮҮД	5
1. ЭХ, ХҮҮХДИЙН ЭРҮҮЛ МЭНД	6
1.1. Төрөлт	6
1.2. Хүүхдийн эрүүл мэнд	7
1.3. Эхийн эндэгдэл	8
1.4. Нялхсын эндэгдэл	9
1.5. Тав хүртэлх насны хүүхдийн эндэгдэл	10
2. ЭМНЭЛГИЙН ТУСЛАМЖ ҮЙЛЧИЛГЭЭНИЙ ҮЗҮҮЛЭЛТ	11
2.1 Амбулаторийн тусламж үйлчилгээ	11
2.2 Халдварт бус өвчний эрт илрүүлэг үзлэгийн мэдээлэл	12
2.3 Жирэмсний хяналт	12
2.4 Үр хөндөлт	14
2.5 Түргэн тусламжийн дуудлага	15
2.6 Хэвтэн эмчлүүлэгчдийн тусламж үйлчилгээ	17
3. ХҮН АМЫН НАС БАРАЛТ	18
4. ЭМГЭГ СУДЛАЛЫН ШИНЖИЛГЭЭ	20
5. ХАЛДВАРТ ӨВЧИН	21
5.1. Халдварт өвчний нас баралт	21
5.2. Амьсгалын замын халдварт өвчин	21
5.3. Бэлгийн замаар дамжих халдварт өвчин	22
5.4. Коронавируст халдвар /COVID-19/	23

ЗУРГИЙН ЖАГСААЛТ

Зураг 1. 1 Төрсөн эх, амьд төрсөн нярайн тоо	7
Зураг 1. 2 Эхийн эндэгдэл, 100 000 амьд төрөлтөд	8
Зураг 1. 3 Нялхсын эндэгдэл, 1000 амьд төрөлтөд	9
Зураг 1. 4 Нялхсын эндэгдэл, 1000 амьд төрөлтөд, аймгаар	9
Зураг 1. 5 Перинаталь эндэгдэл, 1000 нийт төрөлтөд, аймгаар	10
Зураг 1. 6 Хүүхдийн эндэгдэл, 1000 амьд төрөлтөд	10
Зураг 1. 7 Тав хүртэлх насны хүүхдийн эндэгдэл, 1000 амьд төрөлтөд, аймгаар	11
Зураг 2. 1 Жирэмсний эрт хяналтын хувь, аймгаар	13
Зураг 2. 2 Түргэн тусламжийн дуудлагын тоо	16
Зураг 3. 1 Нас баралт, /бодит тоогоор/	18
Зураг 5. 1 Амьсгалын замын халдварт өвчний тохиолдол	22
Зураг 5. 2 Бэлгийн замаар дамжих халдварт өвчний тохиолдол	22
Зураг 5.3 Коронавируст халдварын өвчлөл, /хүйс, насны бүлгээр/	23
Зураг 5. 4 Коронавируст халдвар, аймгаар	23

ХҮСНЭГТИЙН ЖАГСААЛТ

Хүснэгт 1. 1 Төрөлт, төрөх үед үзүүлсэн эмнэлгийн тусламж, хувиар	6
Хүснэгт 1. 2 Амьд төрсөн хүүхэд, эхийн тээлтийн хугацаа, хувиар	7
Хүснэгт 1. 3 Тав хүртэлх насны хүүхдийн жингийн мэдээ, хувиар	8
Хүснэгт 2. 1 Эмчийн үзлэг, эмнэлгийн төрлөөр, хувиар	12
Хүснэгт 2. 2 Жирэмсний хяналт, хувиар	13
Хүснэгт 2. 3 Шинээр хяналтад хамрагдсан жирэмсэн эмэгтэйчүүдийн БЗДХ-ын шинжилгээний үзүүлэлт	14
Хүснэгт 2.4 Үр хөндөлтийн түвшин	15
Хүснэгт 2. 5 Түргэн тусламжийн дуудлага, аймгаар	16
Хүснэгт 2. 6 Стационарын тусламж, үйлчилгээний зарим үзүүлэлтүүд	17
Хүснэгт 3. 1 Осол гэмтэл, гадны шалтгаант нас баралтад эзлэх хувь	19
Хүснэгт 4. 1 Эмгэг судлалын шинжилгээний үзүүлэлт, аймгаар	20
Хүснэгт 5. 1 Халдварт өвчний тохиолдол, нас баралт, төрлөөр	21

Эрүүл мэндийн статистик үзүүлэлтүүд

/2022, 2023 оны эхний 6 сарын байдлаар/

№	Үзүүлэлт	Нэгж	2022 он	2023 он	Өсөлт бууралт
1	Төрсөн эх	Бодит тоо	30044	32805	2761
2	Амьд төрсөн хүүхэд	Бодит тоо	30220	33004	2784
3	Амьгүй төрсөн хүүхэд	Бодит тоо	176	176	0
		1000 нийт төрөлтөд	5.8	5.3	-0.5
4	Эхийн эндэгдэл	Бодит тоо	13	8	-5
		100 000 амьд төрөлтөд	43.0	24.2	-18.8
5	5 хүртэлх насны хүүхдийн эндэгдэл /0-4 нас 364 хоног/	Бодит тоо	493	498	5
		1000 амьд төрөлтөд	16.3	15.1	-1.2
6	Үүнээс: Нялхсын эндэгдэл /0-364 хоног/	Бодит тоо	385	415	30
		1000 амьд төрөлтөд	12.7	12.6	-0.1
	Үүнээс: Нярайн эндэгдэл /0-28 хоног/	Бодит тоо	242	273	31
		1000 амьд төрөлтөд	8.0	8.3	0.3
	Үүнээс: Нярайн эрт үеийн эндэгдэл /0-6 хоног/	Нялхсын эндэгдэлд эзлэх хувь	62.9	65.8	2.9
		Бодит тоо	171	177	6
	Нярайн хожуу үеийн эндэгдэл /7-28 хоног/	Нярайн эндэгдэлд эзлэх хувь	70.7	64.8	-5.9
		Бодит тоо	71	96	25
		Нярайн эндэгдэлд эзлэх хувь	29.3	35.2	5.9
		Бодит тоо	347	353	6
7	Перинаталь эндэгдэл	1000 нийт төрөлтөд	11.4	10.6	-0.8
8	Нийт нас баралт	Бодит тоо	8816	8613	-203
9	Эмнэлгийн нас баралт	Бодит тоо	2658	2702	44
		Хувь	30.1	31.4	1.3
10	Эмнэлэгт хоног болоогүй нас баралт	Бодит тоо	651	641	-10
		Хувь	24.5	23.7	-0.8
11	Жирэмсний эрт хяналт	Хувь	91.5	92.3	0.8
12	Эмчлэгдсэн хүний тоо	Бодит тоо	542410	542728	318
13	Ор хоног	Бодит тоо	3763833	3685149	-78684
14	Халдварт өвчин	Бодит тоо	256852	25270	-231582
		10 000 хүн амд	753.2	73.1	-680.1
15	Амьсгалын замын халдварт өвчин	Бодит тоо	2528	10345	7817
		10 000 хүн амд	7.4	29.9	22.5
16	Бэлгийн замаар дамжих халдварт өвчин	Бодит тоо	5416	5407	-9
		10 000 хүн амд	15.9	15.6	-0.3
17	Гэдэсний халдварт өвчин	Бодит тоо	1306	4464	3158
		10 000 хүн амд	3.8	12.9	9.1
18	Зоонозын халдварт өвчин	Бодит тоо	130	181	51
		10 000 хүн амд	0.4	0.5	0.1
19	Цусаар дамжих халдварт өвчин	Бодит тоо	94	114	20
		10 000 хүн амд	0.3	0.3	0.0
20	Бусад халдварт өвчин	Бодит тоо	247378	4759	-242619
		10 000 хүн амд	725.5	13.8	-711.7

1. Эх, хүүхдийн эрүүл мэнд

1.1. Төрөлт

Улсын хэмжээнд 2023 оны эхний 6 сарын байдлаар 32805 эх төрсөн нь өнгөрсөн оны мөн үеэс 2761 төрөлтөөр буюу 9.2 хувиар өссөн байна. Төрөлтийн тоо өмнөх оны мөн үетэй харьцуулахад аймгууд болон Улаанбаатар хотод 9-1268 төрөлтөөр өсөж харин Дорноговь аймагт 32 төрөлтөөр буурсан үзүүлэлттэй байна.

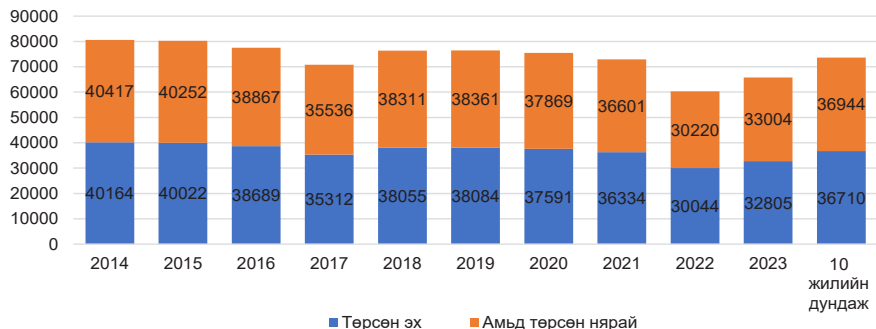
Төрсөн эхчүүдийн 26489 нь буюу 80.7 хувь нь эмчийн хяналтын үзлэгт 6 ба түүнээс дээш удаа хамрагдсан байна. Нийт төрөлтийн 0.3 хувийг гэрийн төрөлт эзэлж байгаа бөгөөд Дархан-Уул, Хөвсгөл, Говьсүмбэр, Сүхбаатар, Говь-Алтай, Баянхонгор аймгуудад улсын дундажаас 0.1-0.4 хувиар өндөр байна.

2023 оны эхний 6 сарын байдлаар мэс заслын аргаар төрсөн эхчүүд 28.3 хувийг эзэлж байгаа ба 18.1 хувь нь төрөлтийн хүндрэлтэй, 81.9 хувь нь хүндрэлгүй төрсөн байна.

Хүснэгт 1.1 Төрөлт, төрөх үед үзүүлсэн эмнэлгийн тусламж, хувиар

№	Аймаг/хот	Төрөлтийн эзлэх хувь					20 хүртэлх насны төрөлт	35-аас дээш насны төрөлт
		Аймаг, хотын нэгдсэн эмнэлэг	Хувийн эмнэлэг	Сумын нэгдсэн эмнэлэг	Сумын эмнэлэг	Гэртээ		
А	Б	1	2	3	4	5	6	7
1	Архангай	88.9	0.0	0.0	11.1	0.0	3.3	16.7
2	Баян-Өлгий	84.6	0.0	0.0	15.4	0.0	0.7	18.1
3	Баянхонгор	94.9	0.0	0.0	4.7	0.4	4.2	15.8
4	Булган	80.8	0.0	0.0	18.9	0.3	3.7	19.5
5	Говь-Алтай	95.2	0.0	0.0	4.4	0.4	4.8	17.3
6	Говьсүмбэр	99.5	0.0	0.0	0.0	0.5	6.9	20.6
7	Дархан-Уул	99.2	0.0	0.0	0.1	0.7	3.8	21.1
8	Дорноговь	83.6	0.0	14.8	1.7	0.0	5.0	20.7
9	Дорнод	97.8	0.0	0.0	2.0	0.3	3.7	25.3
10	Дундговь	94.0	0.0	0.0	6.0	0.0	6.5	18.5
11	Завхан	61.5	0.0	32.8	5.7	0.0	3.8	19.1
12	Орхон	99.6	0.0	0.0	0.1	0.3	2.7	21.3
13	Өвөрхангай	80.0	0.0	13.2	6.6	0.2	4.4	21.0
14	Өмнөговь	81.2	0.0	0.0	18.5	0.3	3.2	19.3
15	Сүхбаатар	96.4	0.0	0.0	3.1	0.5	3.5	24.0
16	Сэлэнгэ	51.6	0.0	42.2	5.9	0.3	2.5	23.7
17	Төв	86.7	0.0	0.0	13.3	0.0	4.4	25.5
18	Увс	89.7	0.0	0.0	9.9	0.3	1.8	17.7
19	Ховд	88.4	0.0	6.7	4.9	0.0	3.6	19.1
20	Хөвсгөл	86.7	0.0	0.0	12.8	0.5	6.1	18.3
21	Хэнтий	79.8	0.0	10.2	9.7	0.3	5.3	22.1
22	Аймгийн дундаж	86.9	0.0	5.4	7.4	0.3	3.7	20.1
23	Улаанбаатар	93.3	6.2	0.0	0.0	0.4	3.1	24.9
24	Улсын дундаж	90.3	3.3	2.5	3.5	0.3	3.3	22.6

Зураг 1.1 Төрсөн эх, амьд төрсөн нярайн тоо



1.2. Хүүхдийн эрүүл мэнд

2023 оны эхний 6 сарын байдлаар улсын хэмжээнд 33004 хүүхэд амьд төрсөн нь өнгөрсөн оны мөн үеэс 2784 хүүхдээр буюу 9.2 хувиар өсчээ. Төрөлтийн түвшин 1000 хүн амд 9.9 байна.

Амьд төрсөн хүүхдийн 16880 буюу 51.1 хувь нь хүү, 16124 буюу 48.9 хувь нь охин байна. Төрөх үеийн хүйсийн харьцаа 100 охинд ойролцоогоор 105 хүү ногдож байна. Амьд төрсөн нийт хүүхдээс 1408 нярай буюу 4.3 хувь нь 2500 грамаас доош жинтэй, 263 тохиолдол буюу 0.8 хувь нь төрөлхийн гажигтай төрсөн байна. Төрсний дараа 1 цагийн дотор хөхөө амласан хүүхдийн эзлэх хувь 96.7 байна. Дутуу төрөлтийн түвшин 1000 амьд төрөлтөд 62.1 байна. Амьгүй төрөлтийн түвшин 1000 нийт төрөлтөд 5.3 байна.

Хүснэгт 1.2 Амьд төрсөн хүүхэд, эхийн тээлтийн хугацаа, хувиар

№	Аймаг/хот	Эхийн тээлтийн хугацаа эзлэх хувь					Төрөлхийн гажигтай төрсөн	2500 гр-аас доош жинтэй төрсөн хүүхэд
		22-28 долоо хоногтой	29-32 долоо хоногтой	33-36 долоо хоногтой	37-41 долоо хоногтой	42 долоо хоногос дээш		
А	Б	1	2	3	4	5	6	7
1	Архангай	0.1	0.7	4.0	95.1	0.0	0.4	4.7
2	Баян-Өлгий	0.1	0.8	3.2	95.8	0.0	0.4	6.0
3	Баянхонгор	0.0	0.5	5.0	94.5	0.0	0.5	4.5
4	Булган	0.0	0.0	6.8	93.2	0.0	1.9	2.5
5	Говь-Алтай	0.2	0.4	2.6	96.8	0.0	1.2	4.6
6	Говьсүмбэр	0.0	0.0	1.6	98.4	0.0	2.1	2.1
7	Дархан-Уул	0.2	0.3	3.5	92.9	3.2	0.1	2.7
8	Дорноговь	0.7	0.4	2.6	96.0	0.4	0.6	3.5
9	Дорнод	0.1	0.1	3.6	96.1	0.0	1.2	2.2
10	Дундговь	1.1	0.3	2.8	95.8	0.0	0.6	2.3
11	Завхан	0.0	0.5	2.3	97.2	0.0	0.8	3.8
12	Орхон	0.3	0.7	3.4	95.6	0.0	1.1	3.9
13	Өвөрхангай	0.0	0.7	3.1	96.2	0.0	0.2	3.7
14	Өмнөговь	0.3	0.1	3.6	95.7	0.3	0.4	3.0
15	Сүхбаатар	0.2	0.6	2.7	96.6	0.0	0.5	2.8
16	Сэлэнгэ	0.0	0.6	3.1	96.3	0.0	0.4	3.1
17	Төв	0.0	0.5	5.0	94.3	0.2	0.2	1.8
18	Увс	0.0	0.3	5.2	94.4	0.0	0.6	3.6
19	Ховд	0.6	0.5	4.8	94.1	0.0	0.5	3.0
20	Хөвсгөл	0.0	0.5	5.4	94.0	0.1	1.0	2.3
21	Хэнтий	0.3	0.8	2.6	96.3	0.0	0.8	2.6
22	Аймгийн дундаж	0.2	0.5	3.7	95.3	0.2	0.7	3.5
23	Улаанбаатар	0.4	1.0	6.4	92.1	0.1	0.9	5.0
24	Улсын дундаж	0.3	0.8	5.1	93.6	0.2	0.8	4.3

2023 оны эхний 6 сарын байдлаар тав хүртэлх насны хүүхдийн өсөлт хөгжлийн хяналтад 979576 хүүхэд хамрагдсанаас 0.19 хувь нь туранхай, 0.12 хувь нь тураалтай, 0.16 хувь нь өсөлтийн хоцрогдолтой байна.

Хүснэгт 1.3 Тав хүртэлх насны хүүхдийн жингийн мэдээ, хувиар

№	Аймаг/хот	Бүгд	Жингийн мэдээ			А амин дэм уусан	Д амин дэм уусан	Олон найрлагат бичил тэжээл хэрэглэсэн
			Туранхай	Тураалтай	Өсөлтийн хоцрогдолтой			
А	Б	1	2	3	4	5	6	7
1	Архангай	25666	0.02	0.24	0.17	28.56	45.46	1.46
2	Баян-Өлгий	21503	0.65	0.46	0.14	33.12	10.18	0.06
3	Баянхонгор	37477	0.43	0.31	0.48	19.94	28.97	4.85
4	Булган	12484	0.05	0.08	0.00	32.07	23.41	2.13
5	Говь-Алтай	14735	0.29	0.48	0.73	32.66	44.57	14.35
6	Говьсүмбэр	4895	0.04	0.04	0.04	22.10	4.00	0.27
7	Дархан-Уул	46672	0.18	0.02	0.09	17.79	86.98	3.45
8	Дорноговь	22152	0.05	0.19	0.14	23.53	59.84	2.29
9	Дорнод	31373	0.14	0.15	0.18	28.56	40.10	0.67
10	Дундговь	10742	0.00	0.02	0.02	27.01	35.10	0.00
11	Завхан	23021	0.10	0.04	0.06	27.19	48.48	8.23
12	Орхон	38502	0.17	0.13	0.26	23.95	71.92	0.00
13	Өвөрхангай	25149	0.24	0.08	0.10	31.87	63.87	0.00
14	Өмнөговь	23270	0.41	0.09	0.65	18.58	45.98	4.88
15	Сүхбаатар	10984	1.18	0.20	0.36	44.07	40.32	0.00
16	Сэлэнгэ	23077	0.14	0.01	0.03	39.62	12.24	0.29
17	Төв	12610	0.03	0.00	0.00	44.29	25.56	0.00
18	Увс	34004	0.43	0.22	0.28	20.49	34.45	0.05
19	Ховд	33985	0.11	0.09	0.07	23.23	47.47	5.21
20	Хөвсгөл	31956	0.05	0.08	0.12	31.51	55.93	3.22
21	Хэнтий	16056	0.24	0.06	0.04	14.26	50.57	10.96
22	Аймгийн дундаж	500313	0.23	0.14	0.20	26.34	46.88	2.92
23	Улаанбаатар	479263	0.15	0.10	0.12	14.88	26.48	3.48
24	Улсын дундаж	979576	0.19	0.12	0.16	20.74	36.90	3.19

1.3. Эхийн эндэгдэл

Улсын хэмжээнд 2023 оны эхний 6 сарын байдлаар эхийн эндэгдлийн 8 тохиолдол бүртгэгдэж, 100000 амьд төрөлтөд 24.2 ногдож байна. Сүүлийн 10 жилийн дундажаар 100000 амьд төрөлтөд ногдох эхийн эндэгдэл 37.8 байна.

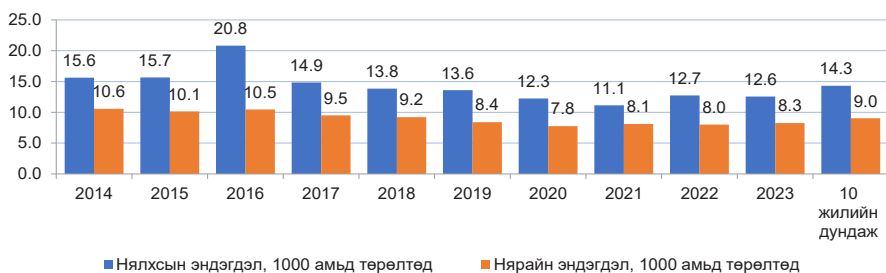
Зураг 1.2 Эхийн эндэгдэл, 100 000 амьд төрөлтөд



1.4. Нялхсын эндэгдэл

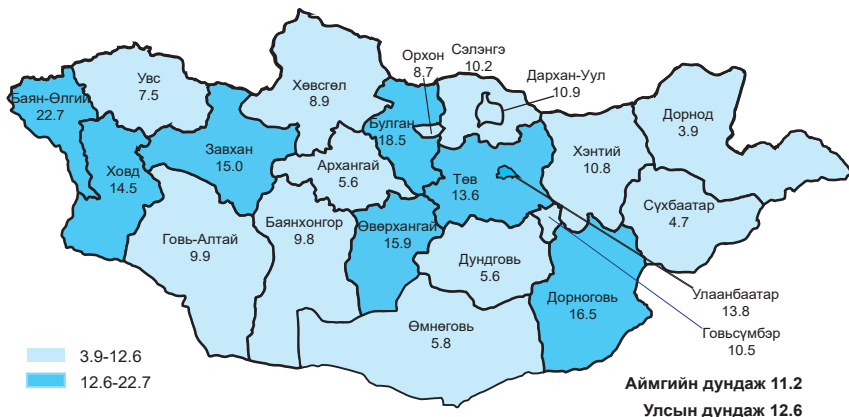
Улсын хэмжээнд 2023 оны эхний 6 сарын байдлаар нялхсын эндэгдлийн 415 тохиолдол бүртгэгдэж, 1000 амьд төрөлтөд 12.6 ногдож байгаа нь өнгөрсөн оны мөн үетэй харьцуулахад 30 тохиолдлоор өссөн үзүүлэлттэй байна. Нялхсын эндэгдлийн 55.7 хувь нь эрэгтэй, 44.3 хувь нь эмэгтэй хүүхэд байна. Нялхсын эндэгдлийн 65.8 хувийг нярайн эндэгдэл эзэлж байгаа ба 1000 амьд төрөлтөд ногдох нярайн эндэгдэл 8.3 байна. Нярайн эндэгдлийн нийт 273 тохиолдлын 177 буюу 64.8 хувь нь эрт үеийн эндэгдэл, 96 буюу 35.2 хувийг хожуу үеийн эндэгдэл тус тус эзэлж байна.

Зураг 1.3 Нялхсын эндэгдэл, 1000 амьд төрөлтөд



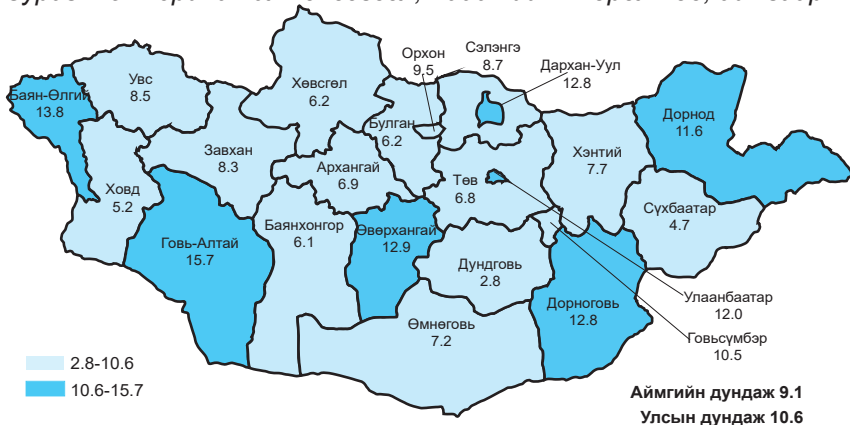
2023 оны эхний 6 сарын байдлаар 1000 амьд төрөлтөд ногдох нялхсын эндэгдлийг аймгуудаар харьцуулбал: Баян-Өлгий (22.7), Булган (18.5), Дорноговь (16.5), Өвөрхангай (15.9), Завхан (15.0), Ховд (14.5), Төв (13.6) аймгуудад болон Улаанбаатар (13.8) улсын дундаж үзүүлэлтээс өндөр байна.

Зураг 1.4 Нялхсын эндэгдэл, 1000 амьд төрөлтөд, аймгаар



Нялхсын эндэгдлийг шалтгаанаар авч үзвэл: Перинаталь үеийн эмгэг 55.9 хувь, төрөлхийн хөгжлийн гажиг 17.8 хувь, амьсгалын тогтолцооны эмгэг 11.8 хувийг тус тус эзэлж байна.

Зураг 1.5 Перинаталь эндэгдэл, 1000 нийт төрөлтөд, аймгаар



1.5. Тав хүртэлх насны хүүхдийн эндэгдэл

Улсын хэмжээнд 2023 оны эхний 6 сарын байдлаар тав хүртэлх насны хүүхдийн эндэгдлийн 498 тохиолдол бүртгэгдэж, 1000 амьд төрөлтөд 15.1 ногдож байгаа нь өмнөх оны мөн үетэй харьцуулахад 5 тохиолдлоор өссөн байна.

Тав хүртэлх насандаа эндсэн хүүхдийн 275 тохиолдол буюу 55.2 хувь нь эрэгтэй, 223 тохиолдол буюу 44.8 хувь нь эмэгтэй хүүхэд байна. Нийт тохиолдлын 22.6 хувь нь эмнэлгээс гадуур, 77.4 хувь нь эмнэлэгт нас барсан ба үүнээс хоног болоогүй нас баралт 22.3 хувийг эзэлж байна.

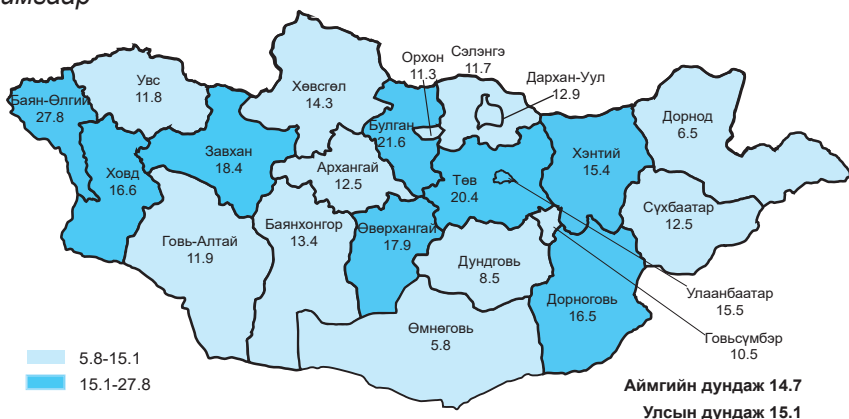
Зураг 1.6 Хүүхдийн эндэгдэл, 1000 амьд төрөлтөд



Шалтгаанаар авч үзвэл: Нийт эндэгдлийн 88.4 хувь нь өвчнөөр, 11.6 хувь нь осол, гэмтлийн улмаас эндсэн байна. Перинаталь үед үүссэн эмгэг 46.6 хувь, төрөлхийн хөгжлийн гажиг 16.7 хувь, амьсгалын тогтолцооны эмгэг 13.3 хувийг тус тус эзэлж байна.

Аймгуудаар харьцуулбал: 1000 амьд төрөлтөд ногдох тав хүртэлх насны хүүхдийн эндэгдэл Баян-Өлгий (27.8), Булган (21.6), Төв (20.4), Завхан (18.4), Өвөрхангай (17.9), Ховд (16.6), Дорноговь (16.5), Хэнтий (15.4) аймгуудад болон Улаанбаатар хотод (15.5) улсын дундаж үзүүлэлтээс өндөр байна.

Зураг 1.7 Тав хүртэлх насны хүүхдийн эндэгдэл, 1000 амьд төрөлтөд, аймгаар



2. ЭМНЭЛГИЙН ТУСЛАМЖ ҮЙЛЧИЛГЭЭНИЙ ҮЗҮҮЛЭЛТ

2.1 Амбулаторийн тусламж үйлчилгээ

Улсын хэмжээнд 2023 оны эхний 6 сарын байдлаар нийт 11371125 эмчийн үзлэг хийгдсэнээс 23.6 хувийг урьдчилан сэргийлэх үзлэг, 61.7 хувийг өвчний учир амбулаторт, 5.6 хувийг идэвхитэй хяналтын үзлэг, 9.1 хувийг гэрийн үзлэг тус тус эзэлж байна. Нэг их эмчид ногдох үзлэгийн тоо 813 байна.

Өмнөх оны мөн үетэй харьцуулахад өвчний учир амбулаторийн үзлэг 2.0, урьдчилан сэргийлэх үзлэг 0.5 хувиар өсөж, идэвхитэй хяналт 1.8, гэрийн үзлэг 0.7 хувиар тус тус буурсан байна.

Хүснэгт 2.1 Эмчийн үзлэг, эмнэлгийн төрлөөр, хувиар

№	Аймаг/хот	Багийн бага эмч	Сумын бага эмч	Сумын эх баригч бага эмч	Сумын их эмч	Аймаг, дүүргийн нэгдсэн эмнэлэг	Өрхийн эмчийн үзлэг	Бусад
А	Б	1	2	3	4	5	6	7
1	Архангай	13.0	3.3	3.2	19.5	41.1	16.2	3.6
2	Баян-Өлгий	10.0	1.3	2.5	14.2	43.1	25.0	3.9
3	Баянхонгор	11.6	2.4	3.4	10.6	50.1	20.1	1.9
4	Булган	8.0	2.8	5.4	17.5	55.8	8.9	1.5
5	Говь-Алтай	8.6	0.3	2.9	11.8	52.1	17.4	7.0
6	Говьсүмбэр	0.0	0.0	0.8	5.9	56.2	24.2	12.9
7	Дархан-Уул	1.6	0.2	0.6	5.0	34.1	39.0	19.4
8	Дорноговь	4.8	1.3	1.3	28.1	36.0	20.4	8.1
9	Дорнод	4.2	1.2	3.1	7.4	43.7	36.7	3.8
10	Дундговь	10.0	0.1	3.9	11.7	55.3	17.1	2.0
11	Завхан	6.3	1.4	2.1	29.9	36.0	18.9	5.5
12	Орхон	0.0	0.0	0.0	1.2	25.8	47.3	25.7
13	Өвөрхангай	6.3	0.7	2.6	9.9	55.9	18.7	5.9
14	Өмнөговь	2.9	1.1	3.1	18.2	39.7	21.2	13.8
15	Сүхбаатар	12.2	3.7	3.8	13.5	46.8	18.2	1.7
16	Сэлэнгэ	0.4	5.8	4.4	12.4	52.2	18.4	6.4
17	Төв	16.8	2.3	4.6	12.7	45.7	15.1	2.7
18	Увс	7.6	1.5	3.4	17.7	49.5	16.1	4.1
19	Ховд	8.4	1.1	1.6	12.1	47.5	25.3	3.9
20	Хөвсгөл	10.0	2.2	5.1	14.4	45.2	16.0	7.0
21	Хэнтий	1.7	2.5	3.7	34.8	35.0	18.4	3.8
22	Аймгийн дундаж	6.3	1.6	2.7	13.9	43.2	24.0	8.2
23	Улаанбаатар	0.0	0.0	0.0	0.4	23.8	30.1	45.7
24	Улсын дундаж	2.4	0.6	1.0	5.5	31.2	27.8	31.4

2.2 Халдварт бус өвчний эрт илрүүлэг үзлэгийн мэдээлэл

Улсын хэмжээнд 2023 оны эхний 6 сарын байдлаар артерийн гипертензи эрт илрүүлэг үзлэгт 18-аас дээш насны нийт 615774 (25.7%) хүн хамрагдсан бөгөөд 38.2 хувь нь эрэгтэй, 61.8 хувь нь эмэгтэй байна. Үр дүнгийн үзүүлэлтээр нийт үзлэгийн 1.5 хувь нь артерийн гипертензи онош батлагдсан байна. Чихрийн шижин өвчний эрт илрүүлэг үзлэгт 35-аас дээш насны нийт 530402 (40.7%) хүн хамрагдсанаас 38.1 хувь нь эрэгтэй, 61.9 хувь нь эмэгтэй байна. Үр дүнгийн үзүүлэлтээр 0.3 хувьд нь чихрийн шижин өвчний онош батлагдсан байна.

Элэгний хорт хавдрын эрт илрүүлэг үзлэгт 40-65 насны 109463 (12.3%) хүн хамрагдсанаас 15 тохиолдолд хорт хавдар оношлогдсон байна.

2.3 Жирэмсний хяналт

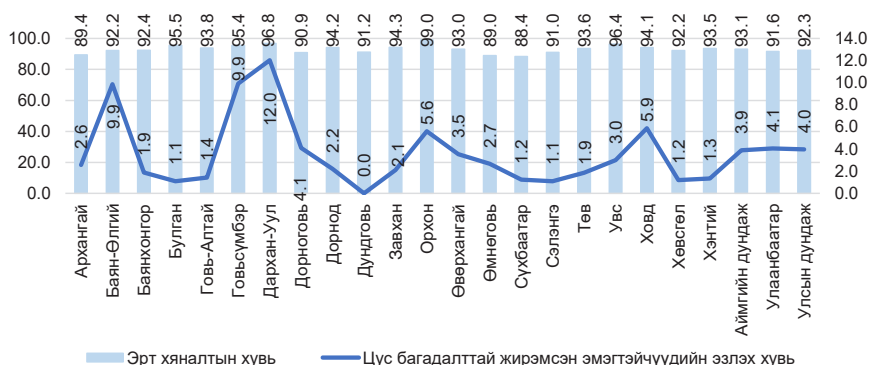
Улсын хэмжээнд 2023 оны эхний 6 сарын байдлаар жирэмсний хяналтад шинээр 31706 эмэгтэйчүүд хамрагдсан ба 92.3 хувь нь эхний 3 сартайд, 7.0 хувь нь 4-6 сартайд, 0.7 хувь нь 7 ба түүнээс дээш сартайд хяналтад орсон байна. Хяналтад орсон жирэмсэн эмэгтэйчүүдийн 95.2 хувь нь цусны шинжилгээнд хамрагдсанаас 4.0 хувь нь цус багадалттай байна.

Шинээр хяналтад хамрагдсан жирэмсэн эмэгтэйчүүдээс трихомониаз илрүүлэх шинжилгээнд 92.2 хувь, заг хүйтэн илрүүлэх шинжилгээнд 92.1 хувь, тэмбүү илрүүлэх шинжилгээнд 98.8 хувь, ХДХВ/ДОХ илрүүлэх шинжилгээнд 98.8 хувь нь хамрагдсан байна.

Хүснэгт 2.2 Жирэмсний хяналт, хувиар

№	Аймаг/хот	Хяналтад авсан хувь			6 ба түүнээс дээш удаа хяналтад хамрагдаж төрсөн	Цус багадалттай жирэмсэн эмэгтэйчүүд
		Эхний 3 сартайд	4-6 сартайд	7 ба түүнээс дээш сартайд		
А	Б	1	2	3	4	5
1	Архангай	89.4	9.9	0.7	80.0	2.6
2	Баян-Өлгий	92.2	7.5	0.2	82.8	9.9
3	Баянхонгор	92.4	6.3	1.3	94.3	1.9
4	Булган	95.5	4.0	0.5	85.4	1.1
5	Говь-Алтай	93.8	6.2	0.0	76.9	1.4
6	Говьсүмбэр	95.4	3.1	1.5	91.0	9.9
7	Дархан-Уул	96.8	3.1	0.1	77.7	12.0
8	Дорноговь	90.9	8.0	1.1	86.5	4.1
9	Дорнод	94.2	5.6	0.3	83.5	2.2
10	Дундговь	91.2	8.0	0.9	91.5	0.0
11	Завхан	94.3	5.5	0.2	85.6	2.1
12	Орхон	99.0	1.0	0.0	60.2	5.6
13	Өвөрхангай	93.0	6.3	0.7	72.1	3.5
14	Өмнөговь	89.0	10.2	0.8	95.2	2.7
15	Сүхбаатар	88.4	10.4	1.2	97.5	1.2
16	Сэлэнгэ	91.0	8.0	1.0	89.8	1.1
17	Төв	93.6	6.3	0.2	92.0	1.9
18	Увс	96.4	3.0	0.6	62.1	3.0
19	Ховд	94.1	5.3	0.6	98.0	5.9
20	Хөвсгөл	92.2	7.2	0.6	72.3	1.2
21	Хэнтий	93.5	5.9	0.6	72.5	1.3
22	Аймгийн дундаж	93.1	6.3	0.6	81.2	3.9
23	Улаанбаатар	91.6	7.5	0.8	80.3	4.1
24	Улсын дундаж	92.3	7.0	0.7	80.7	4.0

Зураг 2.1 Жирэмсний эрт хяналтын хувь, аймгаар



Хүснэгт 2.3 Шинээр хяналтад хамрагдсан жирэмсэн эмэгтэйчүүдийн БЗДХ-ын шинжилгээний үзүүлэлт

№	Аймаг/хот	Трихомониаз	Үүнээс: Эерэг	Заг хүйтэн	Үүнээс: Эерэг	Тэмбүү	Үүнээс: Эерэг
1	Архангай	465	0	465	0	661	18
2	Баян-Өлгий	983	4	983	0	1223	0
3	Баянхонгор	690	38	690	1	737	14
4	Булган	329	13	329	0	358	5
5	Говь-Алтай	319	1	317	0	416	2
6	Говьсүмбэр	131	4	131	0	131	2
7	Дархан-Уул	956	26	956	3	956	13
8	Дорноговь	561	7	561	3	710	4
9	Дорнод	458	5	458	4	742	15
10	Дундговь	315	0	265	0	340	1
11	Завхан	389	1	389	2	468	2
12	Орхон	821	10	821	0	821	7
13	Өвөрхангай	868	0	868	0	1017	4
14	Өмнөговь	770	0	770	0	851	2
15	Сүхбаатар	569	19	569	1	569	1
16	Сэлэнгэ	685	10	660	1	826	10
17	Төв	479	21	478	0	591	12
18	Увс	535	4	570	1	733	1
19	Ховд	790	0	778	0	840	2
20	Хөвсгөл	960	3	960	17	980	10
21	Хэнтий	520	9	519	0	683	6
22	Аймгийн дүн	12593	175	12537	33	14653	131
23	Улаанбаатар	16651	208	16651	37	16680	349
24	Улсын дүн	29244	383	29188	70	31333	480

2.4 Үр хөндөлт

Улсын хэмжээнд 2023 оны эхний 6 сарын байдлаар нийт 6431 эмэгтэйчүүд үр хөндөх мэс ажилбарыг хийлгэсэн байна. Өмнөх оны мөн үеэс 192 тохиолдлоор буурсан үзүүлэлттэй байна.

Нийт үр хөндөлтийн 217 тохиолдол буюу 3.4 хувийг хожуу үр хөндөлт, 291 тохиолдол буюу 4.5 хувийг өсвөр насны үр хөндөлт эзэлж байна.

Хүснэгт 2.4 Үр хөндөлтийн түвшин

№	Аймаг/хот	Үр хөндөлтийн тоо			Үр хөндөлтийн харьцаа (1000 амьд төрөлтөд)		
		2022 он	2023 он	5 жилийн дундаж	2022 он	2023 он	5 жилийн дундаж
1	Архангай	99	89	134	154.4	123.6	171.5
2	Баян-Өлгий	56	81	66	42.5	59.2	47.5
3	Баянхонгор	77	45	123	104.8	54.9	134.5
4	Булган	32	28	42	102.2	86.4	110.6
5	Говь-Алтай	19	20	32	39.4	39.7	52.6
6	Говьсүмбэр	6	17	25	35.5	89.5	123.9
7	Дархан-Уул	303	285	308	342.4	281.9	289.6
8	Дорноговь	172	173	171	297.1	317.4	269.5
9	Дорнод	156	77	181	219.4	100.3	208.3
10	Дундговь	34	63	54	103.7	177.5	131.4
11	Завхан	16	7	21	32.0	11.7	33.0
12	Орхон	241	136	112	226.7	118.6	92.8
13	Өвөрхангай	81	81	91	91.6	80.7	85.2
14	Өмнөговь	232	203	279	418.8	292.9	374.0
15	Сүхбаатар	45	49	50	89.1	76.6	78.8
16	Сэлэнгэ	1	25	18	1.6	36.5	23.5
17	Төв	41	31	34	101.7	70.1	68.5
18	Увс	105	120	137	138.5	128.5	149.8
19	Ховд	8	26	22	9.9	26.9	22.0
20	Хөвсгөл	21	20	24	19.5	17.8	19.0
21	Хэнтий	34	31	42	54.0	47.6	56.3
22	Аймгийн дүн	1779	1607	1967	127.5	103.8	117.4
23	Улаанбаатар	4844	4824	4834	297.9	275.3	261.9
24	Улсын дүн	6623	6431	6801	219.2	194.9	193.2

2.5 Түргэн тусламжийн дуудлага

Улсын хэмжээнд 2023 оны эхний 6 сарын байдлаар 406188 түргэн тусламжийн дуудлага хүлээн авч үйлчилсэнээс 6.9 хувийг алсын, 7.9 хувийг осол, гэмтлийн дуудлага эзэлж байна.

Зураг 2.2 Түргэн тусламжийн дуудлагын тоо



Хүснэгт 2.5 Түргэн тусламжийн дуудлагын тоо

№	Аймаг/хот	Түргэн тусламжийн дуудлага			Бүх дуудлагад эзлэх хувь	Алсын дуудлагын эзлэх хувь	Осол, гэмтлийн дуудлагын эзлэх хувь
		Бүгд	Алсын дуудлага	Осол, гэмтлийн дуудлага			
1	Архангай	8498	1684	243	2.1	19.8	2.9
2	Баян-Өлгий	11122	2405	335	2.7	21.6	3.0
3	Баянхонгор	7760	1783	278	1.9	23.0	3.6
4	Булган	6797	725	136	1.7	10.7	2.0
5	Говь-Алтай	5907	1008	163	1.5	17.1	2.8
6	Говьсүмбэр	2696	180	75	0.7	6.7	2.8
7	Дархан-Уул	9515	291	697	2.3	3.1	7.3
8	Дорноговь	8315	1179	303	2.0	14.2	3.6
9	Дорнод	4294	583	235	1.1	13.6	5.5
10	Дундговь	5356	840	143	1.3	15.7	2.7
11	Завхан	9649	1628	230	2.4	16.9	2.4
12	Орхон	8142	169	366	2.0	2.1	4.5
13	Өвөрхангай	9870	2496	353	2.4	25.3	3.6
14	Өмнөговь	4983	706	316	1.2	14.2	6.3
15	Сүхбаатар	8302	1650	151	2.0	19.9	1.8
16	Сэлэнгэ	15183	1752	477	3.7	11.5	3.1
17	Төв	7212	1979	293	1.8	27.4	4.1
18	Увс	6976	2096	120	1.7	30.0	1.7
19	Ховд	8091	1678	215	2.0	20.7	2.7
20	Хөвсгөл	9553	1621	336	2.4	17.0	3.5
21	Хэнтий	10257	1697	219	2.5	16.5	2.1
22	Аймгийн дүн	168478	28150	5684	41.5	16.7	3.4
23	Улаанбаатар	237710	64	26562	58.5	0.0	11.2
24	Улсын дүн	406188	28214	32246	100.0	6.9	7.9

2.6 Хэвтэн эмчлүүлэгчдийн тусламж үйлчилгээ

Улсын хэмжээнд 2023 оны эхний 6 сарын байдлаар 542728 үйлчлүүлэгч эмнэлэгт хэвтэн эмчлүүлж, 3685149 ор хоног ашигласан байна. Улсын дунджаар ор ашиглалтын хувь 68.7, дундаж ор хоног 6.8 байна. Өмнөх оны мөн үетэй харьцуулахад хэвтэн эмчлүүлэгч 318 хүнээр нэмэгдэж, ор хоног 78684 тохиолдлоор буурсан байна.

Хүснэгт 2.6 Стационарын тусламж, үйлчилгээний зарим үзүүлэлтүүд

№	Аймаг/хот	Орны тоо	Орны фонд ашиглалт	Орны фонд ашиглалтын хувь	Дундаж ор хоног	Орны эргэлт
1	Архангай	551	129.8	71.7	6.9	19.1
2	Баян-Өлгий	972	139.3	77.0	7.0	20.3
3	Баянхонгор	690	132.5	73.2	7.1	19.0
4	Булган	333	141.3	78.1	7.2	19.9
5	Говь-Алтай	486	109.1	60.3	7.2	15.4
6	Говьсүмбэр	170	138.5	76.5	7.1	19.9
7	Дархан-Уул	844	132.4	73.2	6.9	19.5
8	Дорноговь	550	136.3	75.3	7.2	19.2
9	Дорнод	574	123.5	68.2	4.4	23.1
10	Дундговь	351	116.8	64.5	7.4	15.9
11	Завхан	632	125.0	69.1	7.0	18.2
12	Орхон	907	149.0	82.3	6.8	22.2
13	Өвөрхангай	1054	107.5	59.4	7.2	15.3
14	Өмнөговь	751	78.1	43.2	6.4	12.4
15	Сүхбаатар	525	126.3	69.8	7.9	16.3
16	Сэлэнгэ	822	114.7	63.4	7.2	16.3
17	Төв	579	108.6	60.0	7.3	15.1
18	Увс	558	147.9	81.7	6.8	21.7
19	Ховд	849	133.2	73.6	7.4	18.2
20	Хөвсгөл	997	106.9	59.1	6.7	16.5
21	Хэнтий	588	137.2	75.8	7.6	18.4
22	Аймгийн дүн	13783	124.3	68.7	6.9	18.1
23	Улаанбаатар	15846	124.5	68.8	6.7	18.9
24	Улсын дүн	29629	124.4	68.7	6.8	18.5

3. ХҮН АМЫН НАС БАРАЛТ

2023 оны эхний 6 сарын байдлаар улсын хэмжээнд нас баралтын 8613 тохиолдол бүртгэгдсэн нь өнгөрсөн оны мөн үеэс 203 тохиолдлоор буурсан байна.

Нийт нас баралтын 5361 тохиолдол буюу 62.2 хувь нь эрэгтэй, 3252 буюу 37.8 хувь нь эмэгтэй байна. Нийт нас баралтын 31.4 хувь нь эмнэлэгт нас барсан бөгөөд үүнээс 641 тохиолдол буюу 23.7 хувийг хоног болоогүй нас баралт эзэлж байна. Эмнэлэгт хоног болоогүй нас баралт өмнөх оны мөн үеэс 10 тохиолдлоор буурсан байна.

Зураг 3.1 Нас баралт, /бодит тоогоор/



Нас баралтын түвшин 1000 хүн амд 2.6 байна. Нас баралтын 4.8 хувийг нэг хүртэлх насны хүүхдийн эндэгдэл, 5.8 хувийг тав хүртэлх насны хүүхдийн эндэгдэл эзэлж байна.

Осол гэмтэл, гадны шалтгаант нас баралтын 1455 тохиолдол бүртгэгдэж, нийт нас баралтын 16.9 хувийг эзэлж байна. Өмнөх оны мөн үеэс 104 тохиолдлоор буурсан бөгөөд 10000 хүн амд ногдох осол гэмтэл, гадны шалтгаант нас баралт 4.4 байна.

Хүснэгт 3.1 Осол гэмтэл, гадны шалтгаант нас баралтад эзлэх хувь

№	Аймаг/хот	Амиа хорлолт	Бусдад хорлогдсон	Үйлдвэрийн осол	Зам тээврийн осол	Бусад осол	Тодорхойгүй
A	Б	1	2	3	4	5	6
1	Архангай	23.1	0.0	0.0	35.9	41.0	0.0
2	Баян-Өлгий	19.0	0.0	0.0	19.0	57.1	4.8
3	Баянхонгор	18.5	3.7	0.0	25.9	51.9	0.0
4	Булган	40.7	0.0	0.0	14.8	44.4	0.0
5	Говь-Алтай	45.0	0.0	0.0	15.0	40.0	0.0
6	Говьсүмбэр	20.0	10.0	0.0	30.0	40.0	0.0
7	Дархан-Уул	25.9	3.7	0.0	7.4	63.0	0.0
8	Дорноговь	16.2	5.4	2.7	35.1	40.5	0.0
9	Дорнод	7.4	3.7	0.0	40.7	48.1	0.0
10	Дундговь	20.0	0.0	10.0	10.0	60.0	0.0
11	Завхан	26.7	13.3	0.0	13.3	46.7	0.0
12	Орхон	15.0	15.0	0.0	5.0	65.0	0.0
13	Өвөрхангай	50.0	0.0	0.0	20.0	30.0	0.0
14	Өмнөговь	35.3	5.9	0.0	29.4	29.4	0.0
15	Сүхбаатар	17.6	0.0	2.9	35.3	44.1	0.0
16	Сэлэнгэ	25.0	3.6	0.0	14.3	57.1	0.0
17	Төв	20.0	2.2	4.4	42.2	31.1	0.0
18	Увс	37.0	0.0	0.0	25.9	37.0	0.0
19	Ховд	57.1	7.1	0.0	14.3	21.4	0.0
20	Хөвсгөл	30.2	7.0	0.0	14.0	48.8	0.0
21	Хэнтий	20.0	2.5	2.5	35.0	40.0	0.0
22	Аймгийн дундаж	26.2	3.4	1.1	25.1	44.1	0.2
23	Улаанбаатар	12.0	7.5	0.2	6.4	69.1	4.8
24	Улсын дундаж	17.5	5.9	0.5	13.5	59.5	3.0

4. ЭМГЭГ СУДЛАЛЫН ШИНЖИЛГЭЭ

2023 оны эхний 6 сарын байдлаар аймаг хотын нэгдсэн эмнэлгүүдэд нас баралтын 2194 тохиолдол бүртгэгдсэнээс 58.1 хувьд нь эмгэг судлалын болон шүүх эмнэлгийн задлан шинжилгээ хийгдсэн байна.

Задлан шинжилгээний хувь Өвөрхангай, Хөвсгөл, Дорноговь, Хэнтий, Дундговь, Дархан-Уул, Говьсүмбэр, Завхан аймгуудад аймгийн дундаж үзүүлэлттээс 2.7-36.6 хувиар доогуур үзүүлэлттэй байна. Улсын хэмжээнд үндсэн оношийн зөрүү 74 тохиолдол бүртгэгдэж, оношийн зөрүүний хувь 6.4 байна.

Хүснэгт 4.1 Эмгэг судлалын шинжилгээний үзүүлэлт, аймаар

№	Аймаг/хот	Эдийн шинжилгээ	Эсийн шинжилгээ	Аймаг, хотын нэгдсэн эмнэлэгт бүртгэгдсэн нас баралт	Аймаг, хотын нэгдсэн эмнэлэгт хийгдсэн задлан шинжилгээ		Аймаг, хотын нэгдсэн эмнэлгийн амьгүй төрөлт	Амьгүй төрөлтөд хийгдсэн задлан шинжилгээ	Задлан шинжилгээ хийгээгүй	Задлан шинжилгээний хувь	Оношийн зөрүү /тоо/	Оношийн зөрүүний хувь
					Эмгэг судлалын	Шүүх эмнэлгийн						
1	Архангай	994	1760	29	18	1	4	4	11	69.7%	0	0.0%
2	Баян-Өлгий	117	278	25	12	1	4	4	12	58.6%	4	25.0%
3	Баянхонгор	365	1718	35	24	1	2	1	10	70.3%	5	20.0%
4	Булган	144	967	9	4	1	2	2	3	63.6%	0	0.0%
5	Говь-Алтай	419	683	9	8	0	4	4	1	92.3%	0	0.0%
6	Говьсүмбэр	53	87	14	2	3	0	0	9	35.7%	0	0.0%
7	Дархан-Уул	741	3438	96	29	5	7	7	62	39.8%	1	2.8%
8	Дорноговь	952	1810	38	17	0	1	1	21	46.2%	0	0.0%
9	Дорнод	563	2538	39	14	5	5	5	20	54.5%	0	0.0%
10	Дундговь	323	1232	17	6	1	0	0	10	41.2%	0	0.0%
11	Завхан	246	867	23	3	0	0	1	14	17.4%	2	50.0%
12	Орхон	1228	1674	52	23	6	5	5	23	59.6%	5	17.9%
13	Өвөрхангай	772	3300	37	18	0	2	2	19	51.3%	4	20.0%
14	Өмнөговь	146	391	10	5	1	3	3	4	69.2%	1	12.5%
15	Сүхбаатар	366	1552	19	12	3	2	2	4	81.0%	3	21.4%
16	Сэлэнгэ	279	2052	20	12	0	1	1	8	61.9%	0	0.0%
17	Төв	386	1501	33	19	0	0	0	14	57.6%	0	0.0%
18	Увс	1077	2737	22	12	0	4	4	10	61.5%	1	6.3%
19	Ховд	720	2210	22	14	1	2	2	7	70.8%	2	12.5%
20	Хөвсгөл	683	3219	47	17	4	4	4	26	49.0%	0	0.0%
21	Хэнтий	337	1261	41	9	8	2	2	24	44.2%	0	0.0%
22	Аймгийн дүн	10911	35275	637	278	41	54	54	312	54.0%	28	8.4%
23	Улаанбаатар	34217	18625	1557	724	167	100	101	690	59.9%	46	5.6%
24	Улсын дүн	45128	53900	2194	1002	208	154	155	1002	58.1%	74	6.4%

5. ХАЛДВАРТ ӨВЧИН

Улсын хэмжээнд 2023 оны эхний 6 сарын байдлаар 27 төрлийн 25270 халдварт өвчний тохиолдол бүртгэгдэж, 10000 хүн амд 73.1 ногдож байна. Өмнөх оны мөн үеэс 231582 тохиолдлоор буюу 10000 хүн амд ногдох өвчлөл 680.1-оор буурсан байна.

10 000 хүн амд ногдох халдварт өвчнийг аймгуудаар харьцуулбал: Дорнод (197.6), Дорноговь (149.4), Говьсүмбэр (123.8), Сэлэнгэ (123.8), Өмнөговь (119.4), Дархан-Уул (91.4), Сүхбаатар (91.1), Төв (83.7) аймгуудад болон Улаанбаатар хотод (73.8) улсын дундаж үзүүлэлтээс 0.7-124.5 өндөр байна.

Хүснэгт 5.1 Халдварт өвчний тохиолдол, нас баралт, төрлөөр

№	Халдварт өвчний төрөл	Өвчлөл			Нас баралт		
		2022 он	2023 он	Өсөлт/ Бууралт	2022 он	2023 он	Өсөлт/ Бууралт
1	Амьсгалын замын халдварт өвчин	2528	10345	7817	34	21	-13
2	Бэлгийн замаар дамжих халдварт өвчин	5416	5407	-9	2	2	0
3	Гэдэсний халдварт өвчин	1306	4464	3158	1	0	-1
4	Зоонозын халдварт өвчин	130	181	51	0	2	2
5	Цусаар дамжих халдварт өвчин	94	114	20	1	5	4
6	Бусад халдварт өвчин	247378	4759	-242619	133	8	-125
7	Нийт халдварт өвчин	256852	25270	-231582	171	38	-133

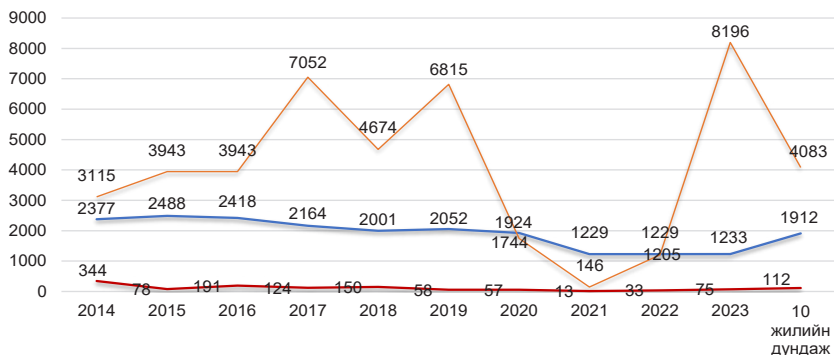
5.1. Халдварт өвчний нас баралт

Улсын хэмжээнд 2023 оны эхний 6 сарын байдлаар халдварт өвчний нас баралтын нийт 38 тохиолдол бүртгэгдсэнээс сүрьеэ (21), төрөлхийн тэмбүү (2), вирүст хепатит (5), коронавируст халдвар (4), нярайн бактерт үжил (3), хачигт энцефалит (2), хумхаа (1) тохиолдол тус тус бүртгэгдсэн байна.

5.2. Амьсгалын замын халдварт өвчин

2023 оны эхний 6 сарын байдлаар улсын хэмжээнд амьсгалын замын халдварт өвчний 10345 тохиолдол бүртгэгдэж, нийт халдварт өвчний 40.9 хувийг эзэлж байна. Амьсгалын замын халдварт өвчин өмнөх оноос 7817 тохиолдлоор өссөн байна.

Зураг 5.1 Амьсгалын замын халдварт өвчний тохиолдол

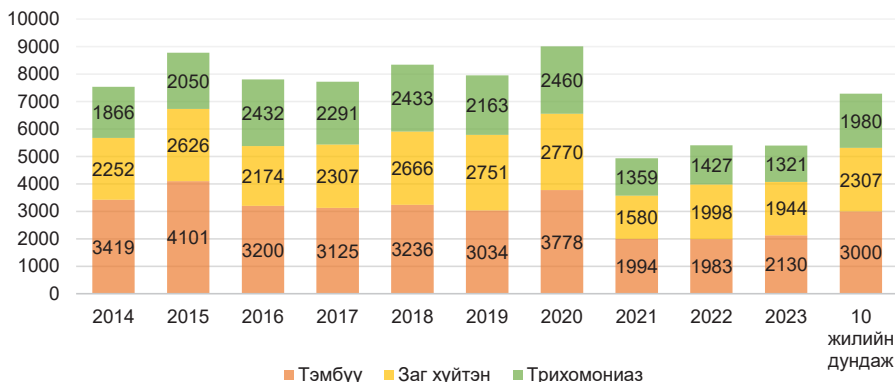


5.3. Бэлгийн замаар дамжих халдварт өвчин

2023 оны эхний 6 сарын байдлаар улсын хэмжээнд бэлгийн замаар дамжих халдварт өвчний 5407 тохиолдол бүртгэгдсэн нь нийт халдварт өвчний 21.4 хувийг эзэлж байна. Өмнөх оны мөн үеэс 9 тохиолдлоор буурсан байна.

Бэлгийн замаар дамжих халдварт өвчний 39.4 хувийг тэмбүү, 36.0 хувийг заг хүйтэн, 24.4 хувийг трихомониаз, 0.2 хувийг ХДХВ/ДОХ тус тус эзэлж байна. Өнгөрсөн оны мөн үетэй харьцуулахад тэмбүүгийн өвчлөл 147 тохиолдлоор өссөн ба 10 000 хүн амд ногдох тэмбүүгийн өвчлөл Архангай (15.7), Говьсүмбэр (10.0), Өвөрхангай (6.7), Баянхонгор (6.3) аймгууд болон Улаанбаатар хотод (8.0) улсын дундаж үзүүлэлтээс 0.2-9.5 өндөр байна.

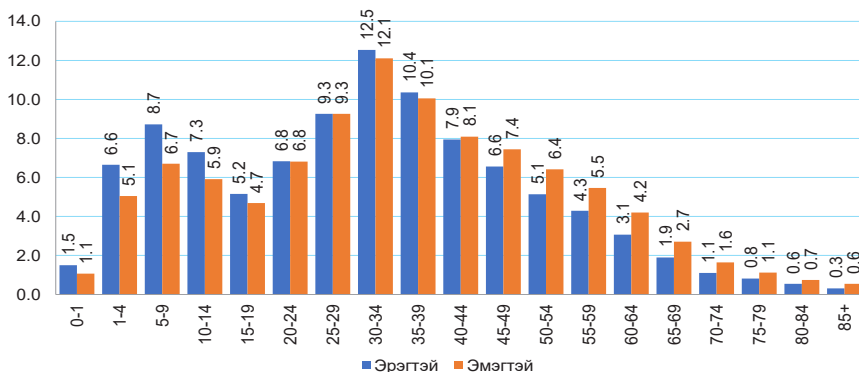
Зураг 5.2 Бэлгийн замаар дамжих халдварт өвчний тохиолдол



5.4. Коронавируст халдвар /COVID-19/

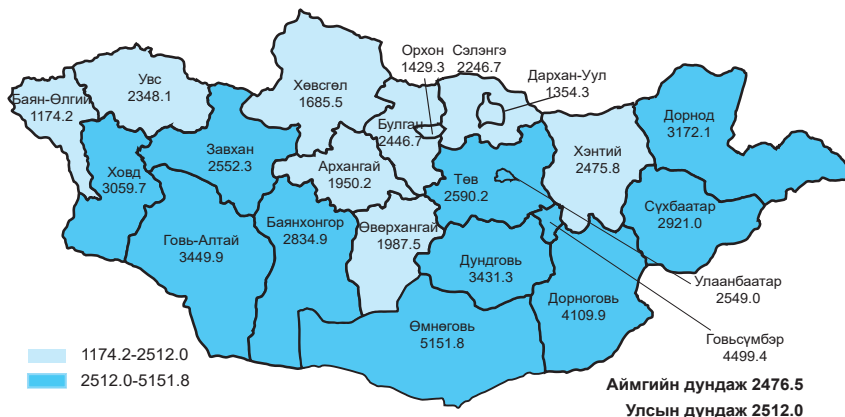
2020 оны 3 сард Монгол Улсад шинэ коронавируст халдварын анхны тохиолдол гадаадаас зөөвөрлөгдөн ирж бүртгэгдсэнээс хойш 868537 тохиолдол бүртгэгдэж, 10000 хүн амд 2512.0 ногдож байна. Үүнээс 2023 оны эхний 6 сарын байдлаар 4110 тохиолдол буюу нийт халдварын 0.5 хувь бүртгэгдсэн байна.

Зураг 5.3 Коронавируст халдварын өвчлөл, /хүйс, насны бүлгээр/



Нийт тохиолдлын 0.1 хувь нь гадаадаас зөөвөрлөгдсөн, 99.9 хувь нь дотоодын халдвар, 42.6 хувь нь эмчлэгдэж, эмнэлгээс гарсан байна. Коронавируст халдварын шалтгаант нас баралтын 2128 тохиолдол бүртгэгдсэн байна.

Зураг 5.4 Коронавируст халдварын өвчлөл, 10 000 хүн амд



Эх, хүүхдийн эрүүл мэндийн үзүүлэлт, 2022, 2023 оны эхний 6 сарын байдлаар

Аймаг хот	Төрсөн эх			Амьд төрсөн хүүхэд			Амьгүй төрсөн хүүхэд	
	2022 онд	2023 онд	5 жилийн дундаж	2022 онд	2023 онд	5 жилийн дундаж	2022 онд	2023 онд
	1. Архангай	640	720	776	641	720	779	1
2. Баян-Өлгий	1313	1352	1390	1317	1368	1398	11	7
3. Баянхонгор	737	809	905	735	819	911	4	2
4. Булган	314	323	374	313	324	376	1	1
5. Говь-Алтай	482	503	605	482	504	609	2	5
6. Говьсүмбэр	171	189	204	169	190	205	2	0
7. Дархан-Уул	874	1013	1055	885	1011	1063	6	7
8. Дорноговь	574	542	632	579	545	636	1	2
9. Дорнод	701	762	865	711	768	871	3	7
10. Дундговь	328	352	410	328	355	412	2	0
11. Завхан	496	598	638	500	599	642	1	2
12. Орхон	1057	1147	1197	1063	1147	1203	5	5
13. Өвөрхангай	889	999	1068	884	1004	1070	8	3
14. Өмнөговь	550	693	744	554	693	747	2	5
15. Сүхбаатар	507	637	629	505	640	632	4	3
16. Сэлэнгэ	618	678	771	616	684	776	7	2
17. Төв	398	436	501	403	442	502	3	1
18. Увс	752	926	909	758	934	913	3	4
19. Ховд	808	957	1002	808	965	1007	3	2
20. Хөвсгөл	1073	1118	1253	1077	1121	1256	4	5
21. Хэнтий	626	647	738	630	651	742	2	2
АЙМГИЙН ДҮН	13908	15401	16666	13958	15484	16750	75	69
22. Улаанбаатар	16136	17404	18306	16262	17520	18461	101	107
Улсын дүн	30044	32805	34972	30220	33004	35211	176	176

Эхийн эндэгдэл, 2022, 2023 оны эхний 6 сарын байдлаар

Аймаг хот	Эхийн эндэгдэл /бодит тоо/		Эхийн эндэгдэл /100 000 амьд төрөлтөд/		
	2022 онд	2023 онд	2022 онд	2023 онд	5 жилийн дундаж
1. Архангай	0	0	0.0	0.0	77.0
2. Баян-Өлгий	2	0	151.9	0.0	71.6
3. Баянхонгор	1	0	136.1	0.0	43.9
4. Булган	0	0	0.0	0.0	0.0
5. Говь-Алтай	0	0	0.0	0.0	0.0
6. Говьсүмбэр	0	0	0.0	0.0	0.0
7. Дархан-Уул	0	0	0.0	0.0	0.0
8. Дорноговь	1	1	172.7	183.5	94.3
9. Дорнод	0	0	0.0	0.0	45.9
10. Дундговь	0	0	0.0	0.0	0.0
11. Завхан	0	0	0.0	0.0	31.1
12. Орхон	0	0	0.0	0.0	0.0
13. Өвөрхангай	0	0	0.0	0.0	37.4
14. Өмнөговь	0	0	0.0	0.0	0.0
15. Сүхбаатар	0	0	0.0	0.0	0.0
16. Сэлэнгэ	0	0	0.0	0.0	25.8
17. Төв	1	0	248.1	0.0	79.7
18. Увс	0	0	0.0	0.0	0.0
19. Ховд	2	0	247.5	0.0	79.4
20. Хөвсгөл	1	0	92.9	0.0	63.7
21. Хэнтий	1	0	158.7	0.0	27.0
АЙМГИЙН ДҮН	9	1	64.5	6.5	35.8
22. Улаанбаатар	4	7	24.6	40.0	47.7
УЛСЫН ДҮН	13	8	43.0	24.2	42.0

Төрсөн хүүхдийн мэдээ, 2023 оны эхний 6 сарын байдлаар

Аймаг хот	Амьд төрсөн хүүхэд					Амьгүй төрөлтийн түвшин /1000 нийт төрөлтөд/	
	Бүгд	Эрэгтэй	Эмэгтэй	Төрөөд 1 цагийн дотор хөхөө амласан хүүхдийн эзлэх хувь	2500 граммаас доош жинтэй төрсөн хүүхдийн эзлэх хувь	2022 онд	2023 онд
1. Архангай	720	382	338	95.0	4.7	1.6	5.5
2. Баян-Өлгий	1368	729	639	99.1	6.0	8.3	5.1
3. Баянхонгор	819	438	381	96.3	4.5	5.4	2.4
4. Булган	324	167	157	97.8	2.5	3.2	3.1
5. Говь-Алтай	504	269	235	99.0	4.6	4.1	9.8
6. Говьсүмбэр	190	104	86	97.4	2.1	11.7	0.0
7. Дархан-Уул	1011	527	484	99.6	2.7	6.7	6.9
8. Дорноговь	545	263	282	99.1	3.5	1.7	3.7
9. Дорнод	768	392	376	99.5	2.2	4.2	9.0
10. Дундговь	355	169	186	98.6	2.3	6.1	0.0
11. Завхан	599	269	330	98.3	3.8	2.0	3.3
12. Орхон	1147	579	568	99.4	3.9	4.7	4.3
13. Өвөрхангай	1004	514	490	97.0	3.7	9.0	3.0
14. Өмнөговь	693	354	339	98.0	3.0	3.6	7.2
15. Сүхбаатар	640	324	316	94.5	2.8	7.9	4.7
16. Сэлэнгэ	684	346	338	95.9	3.1	11.2	2.9
17. Төв	442	233	209	99.3	1.8	7.4	2.3
18. Увс	934	463	471	95.8	3.6	3.9	4.3
19. Ховд	965	466	499	98.7	3.0	3.7	2.1
20. Хөвсгөл	1121	562	559	97.7	2.3	3.7	4.4
21. Хэнтий	651	315	336	99.1	2.6	3.2	3.1
Аймгийн дүн	15484	7865	7619	97.9	3.5	5.3	4.4
22. Улаанбаатар	17520	9015	8505	95.6	5.0	6.2	6.1
Улсын дүн	33004	16880	16124	96.7	4.3	5.8	5.3

ХҮҮХДИЙН ЭНДЭГДЭЛ, 2022, 2023 ОНЫ ЭХНИЙ 6 САРЫН БАЙДЛААР

Аймаг хот	Нялхсын эндэгдэл				Нялхсын эндэгдэл /1000 амьд төрөлтөд/				5 хүртэлх насны хүүхдийн эндэгдэл				5 хүртэлх насны хүүхдийн эндэгдэл /1000 амьд төрөлтөд/					
	2022 онд		2023 онд		5 жилийн дундаж		2023 онд		2022 онд		2023 онд		5 жилийн дундаж		2022 онд		2023 онд	
	9	4	31	26	14.0	5.6	11.8	11	33	11	9	13	17.2	12.5	16.4			
1. Архангай	21	31	26	15.9	22.7	18.9	33	38	33	38	33	25.1	27.8	23.3				
2. Баян-Өлгий	9	8	10	12.2	9.8	11.2	9	11	14	14	14	12.2	13.4	15.8				
3. Баянхонгор	3	6	6	9.6	18.5	15.4	6	7	7	7	7	19.2	21.6	18.6				
4. Булган	8	5	10	16.6	9.9	16.1	12	6	12	12	12	24.9	11.9	19.7				
5. Говь-Алтай	2	2	2	11.8	10.5	8.8	3	2	2	2	2	17.8	10.5	11.7				
6. Говьсүмбэр	11	11	11	12.4	10.9	10.0	13	13	14	14	14	14.7	12.9	12.8				
7. Дархан-Уул	6	9	7	10.4	16.5	10.7	7	9	8	8	8	12.1	16.5	12.6				
8. Дорноговь	9	3	9	12.7	3.9	10.1	12	5	12	12	12	16.9	6.5	14.0				
9. Дорнод	3	2	2	9.1	5.6	5.3	3	3	3	3	3	9.1	8.5	6.8				
10. Дундговь	8	9	11	16.0	15.0	17.8	10	11	14	14	14	20.0	18.4	21.8				
11. Завхан	3	10	9	2.8	8.7	7.8	4	13	11	11	11	3.8	11.3	9.3				
12. Орхон	14	16	16	15.8	15.9	14.6	16	18	18	18	18	18.1	17.9	16.8				
13. Өвөрхангай	11	4	9	19.9	5.8	12.3	13	4	11	11	11	23.5	5.8	14.5				
14. Өмнөговь	6	3	5	11.9	4.7	7.6	10	8	8	8	8	19.8	12.5	13.0				
15. Сүхбаатар	8	7	6	13.0	10.2	8.0	11	8	9	9	9	17.9	11.7	11.6				
16. Сэлэнгэ	11	6	7	27.3	13.6	13.5	17	9	11	11	11	42.2	20.4	21.1				
17. Төв	11	7	11	14.5	7.5	12.5	15	11	15	15	15	19.8	11.8	16.2				
18. Увс	9	14	15	11.1	14.5	15.1	15	16	19	19	19	18.6	16.6	18.7				
19. Ховд	14	10	18	13.0	8.9	14.7	17	16	24	24	24	15.8	14.3	18.8				
20. Хөвсгөл	6	7	10	9.5	10.8	12.9	11	10	13	13	13	17.5	15.4	17.3				
21. Хэнтий	182	174	210	13.0	11.2	12.5	248	227	270	270	270	17.8	14.7	16.1				
Аймгийн дүн	203	241	229	12.5	13.8	12.4	245	271	263	263	263	15.1	15.5	14.2				
22. Улаанбаатар	385	415	439	12.7	12.6	12.5	493	498	532	532	532	16.3	15.1	15.1				
Улсын дүн																		

ХҮҮХДИЙН ЭНДЭГДЭЛ ХҮЙСЭЭР, 2023 ОНЫ ЭХНИЙ 6 САРЫН БАЙДЛААР

Аймаг хот	Нялхсын эндэгдэл			5 хүртэлх насны хүүхдийн эндэгдэл		
	Бүгд	Эрэгтэй	Эмэгтэй	Бүгд	Эрэгтэй	Эмэгтэй
1. Архангай	4	4	0	9	5	4
2. Баян-Өлгий	31	15	16	38	19	19
3. Баянхонгор	8	3	5	11	5	6
4. Булган	6	2	4	7	3	4
5. Говь-Алтай	5	4	1	6	5	1
6. Говьсүмбэр	2	2	0	2	2	0
7. Дархан-Уул	11	8	3	13	9	4
8. Дорноговь	9	6	3	9	6	3
9. Дорнод	3	2	1	5	2	3
10. Дундговь	2	2	0	3	3	0
11. Завхан	9	6	3	11	8	3
12. Орхон	10	7	3	13	10	3
13. Өвөрхангай	16	7	9	18	7	11
14. Өмнөговь	4	3	1	4	3	1
15. Сүхбаатар	3	1	2	8	6	2
16. Сэлэнгэ	7	6	1	8	7	1
17. Төв	6	5	1	9	8	1
18. Увс	7	4	3	11	6	5
19. Ховд	14	10	4	16	11	5
20. Хөвсгөл	10	5	5	16	8	8
21. Хэнтий	7	3	4	10	4	6
АЙМГИЙН ДҮН	174	105	69	227	137	90
22. Улаанбаатар	241	126	115	271	138	133
УЛСЫН ДҮН	415	231	184	498	275	223

Нас баралт, 2022, 2023 оны эхний 6 сарын байдлаар

Аймаг хот	Нийт нас баралт		Эмнэлгийн нас баралт		Эмнэлэгт хоног болоогүй	
	2022 онд	2023 онд	2022 онд	2023 онд	2022 онд	2023 онд
1. Архангай	240	258	239	50	9	17
2. Баян-Өлгий	250	268	256	46	15	11
3. Баянхонгор	235	227	220	55	17	17
4. Булган	153	190	156	30	11	9
5. Говь-Алтай	165	129	147	29	13	8
6. Говьсүмбэр	42	43	37	14	5	4
7. Дархан-Уул	255	259	243	98	30	38
8. Дорноговь	207	188	183	52	18	14
9. Дорнод	168	165	184	47	18	12
10. Дундговь	118	104	114	22	13	11
11. Завхан	174	195	184	39	13	12
12. Орхон	282	234	253	51	16	16
13. Өвөрхангай	309	284	276	59	11	15
14. Өмнөговь	154	154	152	39	17	11
15. Сүхбаатар	152	163	172	35	14	12
16. Сэлэнгэ	261	237	248	38	14	18
17. Төв	280	250	233	63	29	15
18. Увс	195	205	210	24	13	13
19. Ховд	182	187	176	45	8	7
20. Хөвсгөл	382	362	374	77	22	25
21. Хэнтий	185	165	174	50	18	17
АЙМГИЙН ДҮН	4389	4267	4230	922	324	301
22. Улаанбаатар	4427	4346	4207	1736	327	340
Улсын дүн	8816	8613	8437	2658	651	641

Эмнэлгийн тусламж, үйлчилгээний зарим үзүүлэлтүүд 2023 оны эхний 6 сарын байдлаар

Аймаг хот	Нийт үзлэг	Үүнээс						Өмчлөгч төс	Ор хоног	Дундаж ор хоног	Бүртгэгдсэн өвчлөл		
		Урьдчилан саргилгах үзлэг	Өвчний учир амбулаторт	Идэвхитэй хяналт	Гэрийн идэвхитэй	Гэрийн дуудлаг- аар	2022 онд				2023 онд	5 жилийн дундаж	
1. Архангай	181829	56869	98103	13933	10193	3731	10348	71524	6.9	47110	58479	45104	
2. Баян-Өлгий	254098	50464	140218	27380	26524	9512	19406	135446	7.0	46997	75882	45054	
3. Баянхонгор	165746	43105	80220	15707	19589	7125	12814	91403	7.1	40868	45476	42080	
4. Булган	125958	24751	89147	5608	3813	2639	6546	47048	7.2	36888	58507	31273	
5. Говь-Алтай	142002	34788	90555	4081	9794	2784	7318	53015	7.2	27090	35490	28499	
6. Говьсүмбэр	69722	9279	52032	2788	5336	287	3314	23547	7.1	3323	5384	3277	
7. Дархан-Уул	371395	111089	185936	26781	48205	1384	16207	111782	6.9	27520	32481	28647	
8. Дорноговь	239472	61766	135766	24960	13800	3180	10419	74957	7.2	50442	59692	47988	
9. Дорнод	248393	75675	123161	18822	28803	1932	15958	70873	4.4	39958	52121	33301	
10. Дундговь	91053	21036	58093	6788	3900	1236	5525	40986	7.4	18471	29209	18890	
11. Завхан	172696	35049	109046	9664	12112	6825	11295	79030	7.0	52259	69427	43377	
12. Орхон	364161	121227	164625	23029	54033	1247	19883	135119	6.8	38769	37862	32811	
13. Өвөрхангай	240970	51798	162646	13764	8297	4485	15836	113305	7.2	31555	38409	33492	
14. Өмнөговь	199152	47175	131020	12158	6314	2485	9225	58685	6.4	52577	60145	45681	
15. Сүхбаатар	142576	32370	83680	16508	6935	3083	8397	66315	7.9	21867	29525	21793	
16. Сэлэнгэ	250254	58398	153758	20487	12998	4613	13166	94261	7.2	34748	42785	28840	
17. Төв	188769	62108	104878	13666	6386	1731	8567	62866	7.3	47058	60933	48068	
18. Увс	202210	44856	128983	11347	12581	4443	12053	82525	6.8	45464	53851	41966	
19. Хөвд	236125	46632	143497	16704	28872	3420	15192	113053	7.4	35799	59795	39306	
20. Хөвсгөл	263932	75345	157456	12715	12815	5601	15813	106580	6.7	56310	87533	58080	
21. Хэнтий	177499	31719	115345	18176	7954	4305	10642	80672	7.6	43853	58640	40238	
Аймгийн дүн	4328012	1094499	2508165	315086	334254	76028	247944	1712992	6.9	798926	1051626	757786	
22. Улаанбаатар	7043113	1587013	4508023	321037	596190	30850	294784	1972157	6.7	728618	959663	692581	
Улсын дүн	11371125	2681512	7016188	636103	930444	106878	542728	3685149	6.8	1527544	2011289	1450367	

Халдварт өвчин, аймгаар. 2022, 2023 оны эхний 6 сарын байдлаар

Аймаг хот	Нийт халдварт өвчин								Таргал Тайлбар
	Өвчлөл			10 000 хүн амд					
	2022 онд	2023 онд	5 жилийн дундаж	2022 онд	2023 онд	5 жилийн дундаж	2023 онд	5 жилийн дундаж	
1. Архангай	4552	493	1433	483.2	52.9	152.1	52.9	152.1	1
2. Баян-Өлгий	2100	225	615	186.1	19.6	54.9	19.6	54.9	0
3. Баянхонгор	6435	600	2231	722.7	67.9	250.9	67.9	250.9	1
4. Булган	2470	181	839	398.8	29.6	135.5	29.6	135.5	1
5. Говь-Алтай	5764	262	1661	996.9	45.9	287.5	45.9	287.5	0
6. Говьсүмбэр	2261	223	609	1245.7	123.8	336.5	123.8	336.5	0
7. Дархан-Уул	1562	986	1255	145.0	91.4	117.1	91.4	117.1	0
8. Дорноговь	7374	1063	1914	1031.9	149.4	268.5	149.4	268.5	1
9. Дорнод	6184	1654	2227	738.3	197.6	267.6	197.6	267.6	2
10. Дундговь	2787	336	880	594.0	72.4	187.8	72.4	187.8	2
11. Завхан	6167	354	1666	847.9	49.3	229.2	49.3	229.2	1
12. Орхон	4228	582	1726	388.9	53.3	159.5	53.3	159.5	1
13. Өвөрхангай	4903	575	1539	423.7	50.0	132.9	50.0	132.9	0
14. Өмнөговь	12403	871	2799	1729.4	119.4	390.7	119.4	390.7	0
15. Сүхбаатар	3551	594	1235	549.2	91.1	192.1	91.1	192.1	2
16. Сэлэнгэ	6578	1329	1867	604.2	123.8	171.5	123.8	171.5	0
17. Төв	6350	770	2089	679.4	83.7	223.7	83.7	223.7	1
18. Увс	4422	263	1243	525.8	31.3	148.1	31.3	148.1	1
19. Ховд	6487	330	1731	711.9	36.2	190.5	36.2	190.5	0
20. Хөвсгөл	4004	744	1708	292.7	54.5	125.6	54.5	125.6	1
21. Хэнтий	3729	348	1157	472.2	44.1	147.1	44.1	147.1	2
АЙМГИЙН ДҮН	104311	12763	32426	589.1	72.4	183.6	72.4	183.6	17
22. Улаанбаатар	152541	12487	56185	930.6	73.8	347.6	73.8	347.6	21
Улсын дүн	256852	25270	88611	763.2	73.1	261.8	73.1	261.8	38

Халдварт өвчин, төрлөөр 2022, 2023 оны эхний 6 сарын байдлаар

№	Халдварт өвчин /ӨОУА 10 нэршлээр/	Өвчлөл				10 000 хүн амд				Таргалт
		2022 онд		2023 онд		2022 онд		2023 онд		
		Тоо	Өсөлт бууралт	Тоо	Өсөлт бууралт	Тоо	Өсөлт бууралт	Тоо	Өсөлт бууралт	
1	Холер (A00)	0	0	0	0	0.0	0.0	0.0	0	0
2	Балнад (A01)	0	0	0	0	0.0	0.0	0.0	0.0	0
3	Сальмонеллэз (A02)	134	112	-22	0.4	0.3	-0.1	0	0	0
4	Цусан суулга (A03)	676	636	-40	2.0	1.8	-0.2	0	0	0
5	Бактерийн гаралтай бусад хоолны хордлого (A05)	56	144	88	0.2	0.4	0.2	0	0	0
6	Халдварын гаралтай гастроэнтерит ба суулга (A09)	5	92	87	0.0	0.3	0.3	0	0	0
7	Сурьез (A15-A19)	1229	1233	4	3.6	3.6	0.0	21	0	21
8	Тарваган тахал (A20)	0	1	1	0.0	0.0	0.0	0	0	0
9	Боом өвчин (A22)	1	0	-1	0.0	0.0	0.0	0	0	0
10	Бруцеллэз (A23)	41	50	9	0.1	0.1	0.0	0	0	0
11	Татран (A35)	0	0	0	0.0	0.0	0.0	0	0	0
12	Сахуу (A36)	0	0	0	0.0	0.0	0.0	0	0	0
13	Хөхүүл ханиад (A37)	0	0	0	0.0	0.0	0.0	0	0	0
14	Улаан эсэргэнэ (A38)	28	740	712	0.1	2.1	2.0	0	0	0
15	Менингококк халдвар (A39)	2	6	4	0.0	0.0	0.0	0	0	0
16	Ёлом (A46)	27	83	56	0.1	0.2	0.1	0	0	0
17	Хийт үхжил (A48)	0	0	0	0.0	0.0	0.0	0	0	0
18	Тэмбүү (A50-A53)	1983	2130	147	5.8	6.2	0.4	2	2	2
	Үүнээс: төрөлхийн тэмбүү (A50)	8	15	7	-	-	-	2	2	2
19	Гонококк халдвар (A54)	1998	1944	-54	5.9	5.6	-0.3	0	0	0
20	Трихомониаз (A59)	1427	1321	-106	4.2	3.8	-0.4	0	0	0
21	Спирохетээр сэдээгдсэн бусад халдвар (A69)	5	1	-4	0.0	0.0	0.0	0	0	0

№	Халдварт өвчин /ӨУА 10 нэршлээр/	Өвчлөл				10 000 хүн амд				Нас баралт
		2022 онд	2023 онд	Өсөлт бууралт	2022 онд	2023 онд	Өсөлт бууралт	2023 онд		
22	Хачитт риккетсиоз (A77)	82	101	19	0.2	0.3	0.1	0		
23	Цочмог полиомиелит (A80)	0	0	0	0.0	0.0	0.0	0		
24	Галзуу (A82)	0	0	0	0.0	0.0	0.0	0		
25	Хачигаар дамжих вируст энцефалит (A84)	1	14	13	0.0	0.0	0.0	2		
26	Денге чыррэг (A90)	0	0	0	0.0	0.0	0.0	0		
27	Салхинцэцэг (B01)	1205	8196	6991	3.5	23.7	20.2	0		
28	Улаанбурхан (B05)	0	0	0	0.0	0.0	0.0	0		
29	Улаанууд (B06)	1	4	3	0.0	0.0	0.0	0		
30	Халдварт эритема (B08.3)	3	8	5	0.0	0.0	0.0	0		
31	Гар,хөл,амны өвчин (B08.4)	426	3478	3052	1.2	10.1	8.9	0		
32	Вируст гепатит (B15-B19)	106	130	24	0.3	0.4	0.1	5		
	Вируст гепатит А (B15)	10	2	-8	0.0	0.0	0.0	-		
	Вируст гепатит В (B16)	55	63	8	0.2	0.2	0.0	-		
	Вируст гепатит С (B17.1)	38	51	13	0.1	0.1	0.0	-		
33	ХДХВ/ДОХ (B20-B24)	8	12	4	0.0	0.0	0.0	0		
34	Гахай хавдар (B26)	33	75	42	0.1	0.2	0.1	0		
35	Мөөгөнцөртөх (B45-B49)	705	625	-80	2.1	1.8	-0.3	0		
36	Нярайн бактерт үжил (P36)	1	10	9	0.0	0.0	0.0	3		
37	АЦХАХ/САРS (B34.2)	0	0	0	0.0	0.0	0.0	0		
38	Хумхаа (B50)	0	14	14	0.0	0.0	0.0	1		
39	Коронавируст халдвар (COVID-19)	246669	4110	-242559	723.4	11.9	-711.5	4		
40	Бүгд	256852	25270	-231582	753.2	73.1	-680.1	38		

1. Гэдэсний халдварт өвчин

Аймаг хот	A00 Холер /Cholera/						A01 Балнад /Typhoid and paratyphoid fevers/						
	Өвчлөл			10 000 хүн амд			Өвчлөл			10 000 хүн амд			Нас баралт
	2022 онд	2023 онд	5 жилийн дундаж	2022 онд	2023 онд	5 жилийн дундаж	2022 онд	2023 онд	5 жилийн дундаж	2022 онд	2023 онд	5 жилийн дундаж	
1. Архангай	0	0	0	0.0	0.0	0.0	0	0	0	0	0.0	0.0	0
2. Баян-Өлгий	0	0	0	0.0	0.0	0.0	0	0	0	0	0.0	0.0	0
3. Баянхонгор	0	0	0	0.0	0.0	0.0	0	0	0	0	0.0	0.0	0
4. Булган	0	0	0	0.0	0.0	0.0	0	0	0	0	0.0	0.0	0
5. Говь-Алтай	0	0	0	0.0	0.0	0.0	0	0	0	0	0.0	0.0	0
6. Говьсүмбэр	0	0	0	0.0	0.0	0.0	0	0	0	0	0.0	0.0	0
7. Дархан-Уул	0	0	0	0.0	0.0	0.0	0	0	0	0	0.0	0.0	0
8. Дорноговь	0	0	0	0.0	0.0	0.0	0	0	0	0	0.0	0.0	0
9. Дорнод	0	0	0	0.0	0.0	0.0	0	0	0	0	0.0	0.0	0
10. Дундговь	0	0	0	0.0	0.0	0.0	0	0	0	0	0.0	0.0	0
11. Завхан	0	0	0	0.0	0.0	0.0	0	0	0	0	0.0	0.0	0
12. Орхон	0	0	0	0.0	0.0	0.0	0	0	0	0	0.0	0.0	0
13. Өвөрхангай	0	0	0	0.0	0.0	0.0	0	0	0	0	0.0	0.0	0
14. Өмнөговь	0	0	0	0.0	0.0	0.0	0	0	0	0	0.0	0.0	0
15. Сүхбаатар	0	0	0	0.0	0.0	0.0	0	0	0	0	0.0	0.0	0
16. Сэлэнгэ	0	0	0	0.0	0.0	0.0	0	0	0	0	0.0	0.0	0
17. Төв	0	0	0	0.0	0.0	0.0	0	0	0	0	0.0	0.0	0
18. Увс	0	0	0	0.0	0.0	0.0	0	0	0	0	0.0	0.0	0
19. Ховд	0	0	0	0.0	0.0	0.0	0	0	0	0	0.0	0.0	0
20. Хөвсгөл	0	0	0	0.0	0.0	0.0	0	0	0	0	0.0	0.0	0
21. Хэнтий	0	0	0	0.0	0.0	0.0	0	0	0	0	0.0	0.0	0
Аймгийн дүн	0	0	0	0.0	0.0	0.0	0	0	0	0	0.0	0.0	0
22. Улаанбаатар	0	0	0	0.0	0.0	0.0	0	0	0	0	0.0	0.0	0
Улсын дүн	0	0	0	0.0	0.0	0.0	0	0	0	0	0.0	0.0	0

Аймаг хот	A02 Сальмонеллез /Other salmonella infections/										A03 Цусан суулга /Shigellosis/									
	Өвчлөл			10 000 хүн амд			Trade о H	Өвчлөл			10 000 хүн амд			Trade о H						
	2022 онд	2023 онд	5 жилийн дундаж	2022 онд	2023 онд	5 жилийн дундаж		2022 онд	2023 онд	5 жилийн дундаж	2022 онд	2023 онд	5 жилийн дундаж							
1. Архангай	1	9	3	0.1	1.0	0.3	0	16	20	32	1.7	2.1	3.4	0						
2. Баян-Өлгий	0	1	0	0.0	0.1	0.0	0	0	2	1	0.0	0.2	0.1	0						
3. Баянхонгор	0	1	0	0.0	0.1	0.0	0	2	3	2	0.2	0.3	0.2	0						
4. Булган	0	0	0	0.0	0.0	0.0	0	0	1	3	0.0	0.2	0.4	0						
5. Говь-Алтай	0	0	0	0.0	0.0	0.0	0	3	0	2	0.5	0.0	0.3	0						
6. Говьсүмбэр	0	0	0	0.0	0.0	0.0	0	1	0	0	0.6	0.0	0.1	0						
7. Дархан-Уул	0	1	0	0.0	0.1	0.0	0	3	2	5	0.3	0.2	0.5	0						
8. Дорноговь	0	0	1	0.0	0.0	0.1	0	22	23	22	3.1	3.2	3.0	0						
9. Дорнод	1	4	3	0.1	0.5	0.4	0	16	17	17	1.9	2.0	2.0	0						
10. Дундговь	0	0	0	0.0	0.0	0.0	0	2	2	1	0.4	0.4	0.3	0						
11. Завхан	1	0	0	0.1	0.0	0.0	0	3	5	17	0.4	0.7	2.3	0						
12. Орхон	1	0	0	0.1	0.0	0.0	0	6	14	27	0.6	1.3	2.5	0						
13. Өвөрхангай	5	0	2	0.4	0.0	0.1	0	14	22	27	1.2	1.9	2.3	0						
14. Өмнөговь	0	1	1	0.0	0.1	0.2	0	9	6	8	1.3	0.8	1.2	0						
15. Сүхбаатар	0	2	1	0.0	0.3	0.2	0	3	7	11	0.5	1.1	1.8	0						
16. Сэлэнгэ	0	2	0	0.0	0.2	0.0	0	4	12	10	0.4	1.1	0.9	0						
17. Төв	12	12	6	1.3	1.3	0.7	0	10	11	8	1.1	1.2	0.8	0						
18. Увс	0	0	1	0.0	0.0	0.1	0	1	4	11	0.1	0.5	1.3	0						
19. Ховд	0	0	0	0.0	0.0	0.0	0	4	4	2	0.4	0.4	0.2	0						
20. Хөвсгөл	0	1	1	0.0	0.1	0.0	0	15	27	31	1.1	2.0	2.3	0						
21. Хэнтий	2	0	1	0.3	0.0	0.1	0	11	5	7	1.4	0.6	0.9	0						
АЙМГИЙН ДҮН	23	34	21	0.1	0.2	0.1	0	145	187	242	0.8	1.1	1.4	0						
22. Улаанбаатар	111	78	84	0.7	0.5	0.5	0	531	449	729	3.2	2.7	4.7	0						
Улсын дүн	134	112	105	0.4	0.3	0.3	0	676	636	971	2.0	1.8	2.9	0						

Аймаг хот	A05 Бактерийн гаралтай бусад хоолны хордлого /Other bacterial foodborne intoxications/										A09 Халдварын гаралтай гастронтерит ба суулга /Diarrhoea and gastroenteritis of presumed infectious origin/									
	Өвчлөл					10 000 хүн амд					Өвчлөл					10 000 хүн амд				
	2022 онд	2023 онд	5 жилийн дундаж	2022 онд	2023 онд	5 жилийн дундаж	2022 онд	2023 онд	5 жилийн дундаж	2022 онд	2023 онд	5 жилийн дундаж	2022 онд	2023 онд	5 жилийн дундаж	2022 онд	2023 онд	5 жилийн дундаж		
1. Архангай	0	0	0	0.0	0.0	0.0	0	0	0	0.0	0.0	0	0	0	0.0	0.0	0.0	0		
2. Баян-Өлгий	0	0	0	0.0	0.0	0.0	0	0	0	0.0	0.0	0	0	0	0.0	0.0	0.0	0		
3. Баянхонгор	0	1	9	0.0	0.1	1.0	0	1	1	4	0.1	0.1	0.1	0.1	0.4	0	0	0		
4. Булган	0	0	0	0.0	0.0	0.0	0	3	5	9	0.5	0.8	1.4	0	0	0	0	0		
5. Говь-Алтай	0	0	0	0.0	0.0	0.0	0	0	38	8	0.0	6.7	1.3	0	0	0	0	0		
6. Говьсүмбэр	0	0	0	0.0	0.0	0.0	0	0	0	0	0.0	0.0	0.0	0	0	0	0	0		
7. Дархан-Уул	0	0	0	0.0	0.0	0.0	0	0	0	0	0.0	0.0	0.0	0	0	0	0	0		
8. Дорноговь	0	0	0	0.0	0.0	0.0	0	0	21	4	0.0	3.0	0.6	0	0	0	0	0		
9. Дорнод	0	2	3	0.0	0.2	0.3	0	0	0	0	0.0	0.0	0.0	0	0	0	0	0		
10. Дундговь	0	0	0	0.0	0.0	0.0	0	0	0	0	0.0	0.0	0.0	0	0	0	0	0		
11. Завхан	0	0	0	0.0	0.0	0.0	0	0	0	0	0.0	0.0	0.0	0	0	0	0	0		
12. Орхон	38	1	9	3.5	0.1	0.8	0	0	1	19	0.0	0.1	1.8	0	0	0	0	0		
13. Өвөрхангай	0	0	0	0.0	0.0	0.0	0	0	0	0	0.0	0.0	0.0	0	0	0	0	0		
14. Өмнөговь	0	55	11	0.0	7.5	1.5	0	0	0	0	0.0	0.0	0.0	0	0	0	0	0		
15. Сүхбаатар	0	0	0	0.0	0.0	0.0	0	0	0	0	0.0	0.0	0.0	0	0	0	0	0		
16. Сэлэнгэ	0	0	0	0.0	0.0	0.0	0	0	0	0	0.0	0.0	0.0	0	0	0	0	0		
17. Төв	3	0	4	0.3	0.0	0.4	0	0	0	0	0.0	0.0	0.0	0	0	0	0	0		
18. Увс	0	0	0	0.0	0.0	0.0	0	0	0	0	0.0	0.0	0.0	0	0	0	0	0		
19. Хөвд	0	0	0	0.0	0.0	0.0	0	0	0	0	0.0	0.0	0.0	0	0	0	0	0		
20. Хөвсгөл	6	49	12	0.4	3.6	0.9	0	0	2	3	0.0	0.1	0.2	0	0	0	0	0		
21. Хэнтий	0	0	4	0.0	0.0	0.5	0	0	0	0	0.0	0.0	0.0	0	0	0	0	0		
Аймгийн дүн	47	108	52	0.3	0.6	0.3	0	4	68	47	0.0	0.4	0.3	0	0	0	0	0		
22. Улаанбаатар	9	36	134	0.1	0.2	0.9	0	1	24	5	0.0	0.1	0.0	0	0	0	0	0		
Улсын дүн	56	144	186	0.2	0.4	0.6	0	5	92	52	0.0	0.3	0.2	0	0	0	0	0		

Аймаг хот	А80 Цочмог полиомиелит /Acute poliomyelitis/										B08.4 Гар, хөл, амны өвчин /Hand, foot and mouth disease/									
	Өвчлөл					10 000 хүн амд					Өвчлөл					10 000 хүн амд				
	2022 онд	2023 онд	5 жилийн дундаж	2022 онд	2023 онд	5 жилийн дундаж	2022 онд	2023 онд	5 жилийн дундаж	Таргалт	2022 онд	2023 онд	5 жилийн дундаж	2022 онд	2023 онд	5 жилийн дундаж	Таргалт			
1. Архангай	0	0	0	0.0	0.0	0.0	0	0	0	0	0	18	7	0.0	1.9	0.8	0			
2. Баян-Өлгий	0	0	0	0.0	0.0	0.0	0	0	0	0	2	5	2	0.2	0.4	0.2	0			
3. Баянхонгор	0	0	0	0.0	0.0	0.0	0	0	0	0	5	14	8	0.6	1.6	0.9	0			
4. Булган	0	0	0	0.0	0.0	0.0	0	0	0	0	4	17	6	0.6	2.8	1.0	0			
5. Говь-Алтай	0	0	0	0.0	0.0	0.0	0	0	0	0	4	25	11	0.7	4.4	1.8	0			
6. Говьсүмбэр	0	0	0	0.0	0.0	0.0	0	0	0	0	5	21	7	2.8	11.7	3.8	0			
7. Дархан-Уул	0	0	0	0.0	0.0	0.0	0	0	0	0	36	185	67	3.3	17.1	6.2	0			
8. Дорноговь	0	0	0	0.0	0.0	0.0	0	0	0	0	2	235	49	0.3	33.0	6.9	0			
9. Дорнод	0	0	0	0.0	0.0	0.0	0	0	0	0	21	244	76	2.5	29.2	9.1	0			
10. Дундговь	0	0	0	0.0	0.0	0.0	0	0	0	0	9	16	7	1.9	3.4	1.5	0			
11. Завхан	0	0	0	0.0	0.0	0.0	0	0	0	0	3	7	3	0.4	1.0	0.4	0			
12. Орхон	0	0	0	0.0	0.0	0.0	0	0	0	0	1	36	10	0.1	3.3	0.9	0			
13. Өвөрхангай	0	0	0	0.0	0.0	0.0	0	0	0	0	3	118	27	0.3	10.3	2.3	0			
14. Өмнөговь	0	0	0	0.0	0.0	0.0	0	0	0	0	23	55	19	3.2	7.5	2.7	0			
15. Сүхбаатар	0	0	0	0.0	0.0	0.0	0	0	0	0	1	117	32	0.2	17.9	5.0	0			
16. Сэлэнгэ	0	0	0	0.0	0.0	0.0	0	0	0	0	0	64	14	0.0	6.0	1.3	0			
17. Төв	0	0	0	0.0	0.0	0.0	0	0	0	0	25	117	33	2.7	12.7	3.6	0			
18. Увс	0	0	0	0.0	0.0	0.0	0	0	0	0	0	4	2	0.0	0.5	0.2	0			
19. Ховд	0	0	0	0.0	0.0	0.0	0	0	0	0	2	10	5	0.2	1.1	0.5	0			
20. Хөвсгөл	0	0	0	0.0	0.0	0.0	0	0	0	0	0	15	4	0.0	1.1	0.3	0			
21. Хэнтий	0	0	0	0.0	0.0	0.0	0	0	0	0	26	46	16	3.3	5.8	2.0	0			
Аймгийн дүн	0	0	0	0.0	0.0	0.0	0	0	0	0	172	1369	404	1.0	7.8	2.3	0			
22. Улаанбаатар	0	0	0	0.0	0.0	0.0	0	0	0	0	254	2109	642	1.5	12.5	3.9	0			
Улсын дүн	0	0	0	0.0	0.0	0.0	0	0	0	0	426	3478	1046	1.2	10.1	3.1	0			

Аймаг хот	В15-В19 Вируст хелатит /Viral hepatitis/										В15 Вируст хелатит А /Acute hepatitis A/														
	Өвчлөл					10 000 хүн амд					Үсрэлт					Өвчлөл					10 000 хүн амд				
	2022 онд	2023 онд	5 жилийн дундаж	2022 онд	2023 онд	5 жилийн дундаж	2022 онд	2023 онд	5 жилийн дундаж	Үсрэлт	2022 онд	2023 онд	5 жилийн дундаж	2022 онд	2023 онд	5 жилийн дундаж	2022 онд	2023 онд	5 жилийн дундаж	Үсрэлт	2022 онд	2023 онд	5 жилийн дундаж		
1. Архангай	0	2	1	0.0	0.2	0.1	0	0	0	0	0	0	0	0	0	0	0	0	0	0	0	0	0	0	
2. Баян-Өлгий	8	2	19	0.7	0.2	1.8	0	3	0	16	0	3	0	0	0	0	0	0	0	0	0	0	0	0	
3. Баянхонгор	2	5	5	0.2	0.6	0.6	0	0	0	0	0	0	0	0	0	0	0	0	0	0	0	0	0	0	
4. Булган	4	0	1	0.6	0.0	0.1	0	0	0	0	0	0	0	0	0	0	0	0	0	0	0	0	0	0	
5. Говь-Алтай	0	0	1	0.0	0.0	0.2	0	0	0	0	0	0	0	0	0	0	0	0	0	0	0	0	0	0	
6. Говьсүмбэр	3	1	1	1.7	0.6	0.4	0	0	0	0	0	0	0	0	0	0	0	0	0	0	0	0	0	0	
7. Дархан-Уул	4	1	4	0.4	0.1	0.3	0	0	0	1	0	0	0	0	0	0	0	0	0	0	0	0	0	0	
8. Дорноговь	2	2	2	0.3	0.3	0.3	0	0	0	0	0	0	0	0	0	0	0	0	0	0	0	0	0	0	
9. Дорнод	0	0	2	0.0	0.0	0.2	0	0	0	0	0	0	0	0	0	0	0	0	0	0	0	0	0	0	
10. Дундговь	2	2	1	0.4	0.4	0.3	1	1	0	0	0	0	0	0	0	0	0	0	0	0	0	0	0	0	
11. Завхан	1	0	2	0.1	0.0	0.2	0	0	0	0	0	0	0	0	0	0	0	0	0	0	0	0	0	0	
12. Орхон	0	3	2	0.0	0.3	0.2	0	0	0	0	0	0	0	0	0	0	0	0	0	0	0	0	0	0	
13. Өвөрхангай	4	2	3	0.3	0.2	0.3	0	0	0	0	0	0	0	0	0	0	0	0	0	0	0	0	0	0	
14. Өмнөговь	2	1	1	0.3	0.1	0.2	0	0	0	0	0	0	0	0	0	0	0	0	0	0	0	0	0	0	
15. Сүхбаатар	3	3	2	0.5	0.5	0.3	0	1	0	0	0	0	0	0	0	0	0	0	0	0	0	0	0	0	
16. Сэлэнгэ	0	0	1	0.0	0.0	0.1	0	0	0	0	0	0	0	0	0	0	0	0	0	0	0	0	0	0	
17. Төв	1	0	1	0.1	0.0	0.1	1	1	0	0	0	0	0	0	0	0	0	0	0	0	0	0	0	0	
18. Увс	1	0	4	0.1	0.0	0.5	0	0	0	0	0	0	0	0	0	0	0	0	0	0	0	0	0	0	
19. Ховд	5	2	4	0.5	0.2	0.4	0	0	0	0	0	0	0	0	0	0	0	0	0	0	0	0	0	0	
20. Хөвсгөл	4	6	5	0.3	0.4	0.4	0	0	0	0	0	0	0	0	0	0	0	0	0	0	0	0	0	0	
21. Хэнтий	2	2	2	0.3	0.3	0.3	0	0	0	0	0	0	0	0	0	0	0	0	0	0	0	0	0	0	
Аймгийн дүн	48	34	66	0.3	0.2	0.4	2	6	0	21	0	0	0	0	0	0	0	0	0	0	0	0	0	0	
22. Улаанбаатар	58	96	80	0.4	0.6	0.5	3	4	2	4	2	4	2	4	2	4	2	4	2	4	2	4	2	4	
Улсын дүн	106	130	146	0.3	0.4	0.4	5	10	2	25	0	0	0	0	0	0	0	0	0	0	0	0	0	0	

2. Амьсгалын замын халдварт өвчин

Аймаг хот	A15-A19 Сурьес/Tuberculosis/										A36 Сахуу/Diphtheria/														
	Өвчлөл					10 000 хүн амд					Нэг гаралт					Өвчлөл					10 000 хүн амд				
	2022 онд	2023 онд	5 жилийн дундаж	2022 онд	2023 онд	5 жилийн дундаж	2022 онд	2023 онд	5 жилийн дундаж	Нэг гаралт	2022 онд	2023 онд	5 жилийн дундаж	2022 онд	2023 онд	5 жилийн дундаж	2022 онд	2023 онд	5 жилийн дундаж	Нэг гаралт					
1. Архангай	19	19	22	2.0	2.0	2.3	1	0	0	0	0	0	0	0	0	0	0	0	0	0					
2. Баян-Өлгий	18	13	18	1.6	1.1	1.7	0	0	0	0	0	0	0	0	0	0	0	0	0	0					
3. Баянхонгор	23	17	19	2.6	1.9	2.2	0	0	0	0	0	0	0	0	0	0	0	0	0	0					
4. Булган	13	10	17	2.1	1.6	2.8	0	0	0	0	0	0	0	0	0	0	0	0	0	0					
5. Говь-Алтай	14	7	14	2.4	1.2	2.4	0	0	0	0	0	0	0	0	0	0	0	0	0	0					
6. Говьсүмбэр	7	13	10	3.9	7.2	5.3	0	0	0	0	0	0	0	0	0	0	0	0	0	0					
7. Дархан-Уул	60	49	63	5.6	4.5	5.9	0	0	0	0	0	0	0	0	0	0	0	0	0	0					
8. Дорноговь	16	34	32	2.2	4.8	4.5	1	0	0	0	0	0	0	0	0	0	0	0	0	0					
9. Дорнод	25	37	39	3.0	4.4	4.7	2	0	0	0	0	0	0	0	0	0	0	0	0	0					
10. Дундговь	13	5	13	2.8	1.1	2.7	1	0	0	0	0	0	0	0	0	0	0	0	0	0					
11. Завхан	25	2	16	3.4	0.3	2.2	0	0	0	0	0	0	0	0	0	0	0	0	0	0					
12. Орхон	32	38	35	2.9	3.5	3.2	1	0	0	0	0	0	0	0	0	0	0	0	0	0					
13. Өвөрхангай	20	15	21	1.7	1.3	1.8	0	0	0	0	0	0	0	0	0	0	0	0	0	0					
14. Өмнөговь	8	13	11	1.1	1.8	1.6	0	0	0	0	0	0	0	0	0	0	0	0	0	0					
15. Сүхбаатар	37	37	37	5.7	5.7	5.9	2	0	0	0	0	0	0	0	0	0	0	0	0	0					
16. Сэлэнгэ	39	60	58	3.6	5.6	5.3	0	0	0	0	0	0	0	0	0	0	0	0	0	0					
17. Төв	34	41	50	3.6	4.5	5.3	0	0	0	0	0	0	0	0	0	0	0	0	0	0					
18. Увс	20	21	21	2.4	2.5	2.5	1	0	0	0	0	0	0	0	0	0	0	0	0	0					
19. Ховд	27	12	21	3.0	1.3	2.3	0	0	0	0	0	0	0	0	0	0	0	0	0	0					
20. Хөвсгөл	34	37	46	2.5	2.7	3.4	1	0	0	0	0	0	0	0	0	0	0	0	0	0					
21. Хэнтий	33	30	51	4.2	3.8	6.5	2	0	0	0	0	0	0	0	0	0	0	0	0	0					
Аймгийн дүн	517	510	614	2.9	2.9	3.5	12	0	0	0	0	0	0	0	0	0	0	0	0	0					
22. Улаанбаатар	712	723	919	4.3	4.3	5.8	9	0	0	0	0	0	0	0	0	0	0	0	0	0					
Улсын дүн	1229	1233	1533	3.6	3.6	4.6	21	0	0	0	0	0	0	0	0	0	0	0	0	0					

Аймаг хот	А37 Хөхүүл ханиад /Whooping cough/						А38 Улаан эсэргэнэ /Scarlet fever/						
	Өвчлөл			10 000 хүн амд			Өвчлөл			10 000 хүн амд			Урагд Таргал
	2022 онд	2023 онд	5 жилийн дундаж	2022 онд	2023 онд	5 жилийн дундаж	2022 онд	2023 онд	5 жилийн дундаж	2022 онд	2023 онд	5 жилийн дундаж	
1. Архангай	0	0	0	0.0	0.0	0.0	0	2	1	0.0	0.2	0.1	0
2. Баян-Өлгий	0	0	0	0.0	0.0	0.0	0	10	2	0.0	0.9	0.2	0
3. Баянхонгор	0	0	0	0.0	0.0	0.0	1	3	2	0.1	0.3	0.2	0
4. Булган	0	0	0	0.0	0.0	0.0	1	2	2	0.2	0.3	0.3	0
5. Говь-Алтай	0	0	0	0.0	0.0	0.0	0	0	0	0.0	0.0	0.0	0
6. Говьсүмбэр	0	0	0	0.0	0.0	0.0	0	1	0	0.0	0.6	0.1	0
7. Дархан-Уул	0	0	0	0.0	0.0	0.0	3	102	36	0.3	9.5	3.3	0
8. Дорноговь	0	0	0	0.0	0.0	0.0	0	0	0	0.0	0.0	0.0	0
9. Дорнод	0	0	0	0.0	0.0	0.0	2	37	12	0.2	4.4	1.4	0
10. Дундговь	0	0	0	0.0	0.0	0.0	0	2	2	0.0	0.4	0.4	0
11. Завхан	0	0	0	0.0	0.0	0.0	0	1	0	0.0	0.1	0.0	0
12. Орхон	0	0	0	0.0	0.0	0.0	0	0	0	0.0	0.0	0.0	0
13. Өвөрхангай	0	0	0	0.0	0.0	0.0	0	0	2	0.0	0.0	0.1	0
14. Өмнөговь	0	0	0	0.0	0.0	0.0	2	20	9	0.3	2.7	1.3	0
15. Сүхбаатар	0	0	0	0.0	0.0	0.0	0	13	3	0.0	2.0	0.5	0
16. Сэлэнгэ	0	0	0	0.0	0.0	0.0	0	3	1	0.0	0.3	0.1	0
17. Төв	0	0	0	0.0	0.0	0.0	0	8	2	0.0	0.9	0.2	0
18. Увс	0	0	0	0.0	0.0	0.0	0	0	1	0.0	0.0	0.1	0
19. Хөвд	0	0	0	0.0	0.0	0.0	0	1	1	0.0	0.1	0.2	0
20. Хөвсгөл	0	0	0	0.0	0.0	0.0	0	3	1	0.0	0.2	0.0	0
21. Хэнтий	0	0	0	0.0	0.0	0.0	0	0	0	0.0	0.0	0.0	0
АЙМГИЙН ДҮН	0	0	0	0.0	0.0	0.0	9	208	76	0.1	1.2	0.4	0
22. Улаанбаатар	0	0	0	0.0	0.0	0.0	19	532	212	0.1	3.1	1.3	0
УЛСЫН ДҮН	0	0	0	0.0	0.0	0.0	28	740	287	0.1	2.1	0.8	0

Аймаг хот	А39 Менингококкт халдвар /Meningococcal infection/										А46 Ёлом /Erysipelas/										
	Өвчлөл					10 000 хүн амд					Өвчлөл					10 000 хүн амд					
	2022 онд	2023 онд	5 жилийн дундаж	2022 онд	2023 онд	5 жилийн дундаж	2022 онд	2023 онд	5 жилийн дундаж	2022 онд	2023 онд	5 жилийн дундаж	2022 онд	2023 онд	5 жилийн дундаж	2022 онд	2023 онд	5 жилийн дундаж	2022 онд	2023 онд	5 жилийн дундаж
1. Архангай	1	0	0	0.1	0.0	0.0	0	0	0	0	0	1	3	2	0.1	0.3	0.2	0	0	0	0
2. Баян-Өлгий	0	0	0	0.0	0.0	0.0	0	0	0	0	0	0	1	1	0.0	0.1	0.1	0	0	0	0
3. Баянхонгор	0	0	0	0.0	0.0	0.0	0	0	0	0	0	1	9	3	0.1	1.0	0.3	0	0	0	0
4. Булган	0	0	0	0.0	0.0	0.0	0	0	0	0	0	0	3	1	0.0	0.5	0.2	0	0	0	0
5. Говь-Алтай	0	0	0	0.0	0.0	0.0	0	0	0	0	0	1	1	1	0.2	0.2	0.2	0	0	0	0
6. Говьсүмбэр	0	0	0	0.0	0.0	0.0	0	0	0	0	0	1	3	1	0.6	1.7	0.4	0	0	0	0
7. Дархан-Уул	0	0	0	0.0	0.0	0.0	0	0	0	0	0	1	3	2	0.1	0.3	0.2	0	0	0	0
8. Дорноговь	0	0	0	0.0	0.0	0.0	0	0	0	0	0	0	0	0	0.0	0.0	0.1	0	0	0	0
9. Дорнод	0	3	1	0.0	0.4	0.1	0	2	4	3	0	1	0	1	0.2	0.5	0.4	0	0	0	0
10. Дундговь	0	0	0	0.0	0.0	0.0	0	1	0	1	0	1	0	1	0.2	0.0	0.1	0	0	0	0
11. Завхан	0	0	0	0.0	0.0	0.0	0	0	0	0	0	0	1	1	0.0	0.1	0.1	0	0	0	0
12. Орхон	0	0	0	0.0	0.0	0.0	0	0	0	0	0	0	0	0	0.0	0.0	0.0	0	0	0	0
13. Өвөрхангай	0	0	0	0.0	0.0	0.0	0	1	5	3	0	1	5	3	0.1	0.4	0.3	0	0	0	0
14. Өмнөговь	0	0	0	0.0	0.0	0.0	0	1	4	1	0	1	4	1	0.1	0.5	0.1	0	0	0	0
15. Сүхбаатар	0	0	0	0.0	0.0	0.0	0	0	0	0	0	0	1	0	0.0	0.2	0.0	0	0	0	0
16. Сэлэнгэ	0	0	0	0.0	0.0	0.0	0	0	0	0	0	0	1	0	0.0	0.1	0.0	0	0	0	0
17. Төв	0	0	0	0.0	0.0	0.0	0	4	3	2	0	4	3	2	0.4	0.3	0.2	0	0	0	0
18. Увс	0	0	1	0.0	0.0	0.1	0	0	0	0	0	0	0	2	0.0	0.0	0.2	0	0	0	0
19. Ховд	0	0	0	0.0	0.0	0.0	0	0	0	0	0	0	0	2	0.0	0.0	0.2	0	0	0	0
20. Хөвсгөл	0	0	0	0.0	0.0	0.0	0	2	7	4	0	2	7	4	0.1	0.5	0.3	0	0	0	0
21. Хэнтий	0	0	0	0.0	0.0	0.0	0	0	0	0	0	0	0	1	0.0	0.0	0.1	0	0	0	0
Аймгийн дүн	1	3	3	0.0	0.0	0.0	0	16	49	30	0	16	49	30	0.1	0.3	0.2	0	0	0	0
22. Улаанбаатар	1	3	3	0.0	0.0	0.0	0	11	34	29	0	11	34	29	0.1	0.2	0.2	0	0	0	0
Улсын дүн	2	6	6	0.0	0.0	0.0	0	27	83	59	0	27	83	59	0.1	0.2	0.2	0	0	0	0

Аймаг хот	А48 Хийт үзжил /Gas gangrene/								B01 Салхинцэцэг /Varicella/									
	Өвчлөл				10 000 хүн амд				Өвчлөл				10 000 хүн амд					
	2022 онд	2023 онд	5 жилийн дундаж	2022 онд	2023 онд	5 жилийн дундаж	2022 онд	2023 онд	5 жилийн дундаж	2022 онд	2023 онд	5 жилийн дундаж	2022 онд	2023 онд	5 жилийн дундаж	2022 онд	2023 онд	5 жилийн дундаж
1. Архангай	0	0	0	0.0	0.0	0.0	0	26	118	38	2.8	12.7	4.0	0	0	0	0	0
2. Баян-Өлгий	0	0	0	0.0	0.0	0.0	0	5	153	35	0.4	13.3	3.1	0	0	0	0	0
3. Баянхонгор	0	0	0	0.0	0.0	0.0	0	12	77	37	1.3	8.7	4.2	0	0	0	0	0
4. Булган	0	0	0	0.0	0.0	0.0	0	5	53	28	0.8	8.7	4.5	0	0	0	0	0
5. Говь-Алтай	0	0	0	0.0	0.0	0.0	0	13	42	30	2.2	7.4	5.1	0	0	0	0	0
6. Говьсүмбэр	0	0	0	0.0	0.0	0.0	0	5	143	41	2.8	79.4	23.1	0	0	0	0	0
7. Дархан-Уул	0	0	0	0.0	0.0	0.0	0	16	339	161	1.5	31.4	15.1	0	0	0	0	0
8. Дорноговь	0	0	0	0.0	0.0	0.0	0	8	377	119	1.1	53.0	16.8	0	0	0	0	0
9. Дорнод	0	0	0	0.0	0.0	0.0	0	47	434	186	5.6	51.8	22.6	0	0	0	0	0
10. Дундговь	0	0	0	0.0	0.0	0.0	0	3	138	60	0.6	29.7	13.0	0	0	0	0	0
11. Завхан	0	0	0	0.0	0.0	0.0	0	47	182	67	6.5	25.3	9.3	0	0	0	0	0
12. Орхон	0	0	0	0.0	0.0	0.0	0	4	304	81	0.4	27.9	7.4	0	0	0	0	0
13. Өвөрхангай	0	0	0	0.0	0.0	0.0	0	95	237	94	8.2	20.6	8.1	0	0	0	0	0
14. Өмнөговь	0	0	0	0.0	0.0	0.0	0	26	334	100	3.6	45.8	13.9	0	0	0	0	0
15. Сүхбаатар	0	0	0	0.0	0.0	0.0	0	6	202	91	0.9	31.0	14.2	0	0	0	0	0
16. Сэлэнгэ	0	0	0	0.0	0.0	0.0	0	7	85	26	0.6	7.9	2.4	0	0	0	0	0
17. Төв	0	0	0	0.0	0.0	0.0	0	53	307	104	5.7	33.4	11.2	0	0	0	0	0
18. Увс	0	0	0	0.0	0.0	0.0	0	12	125	39	1.4	14.9	4.7	0	0	0	0	0
19. Ховд	0	0	0	0.0	0.0	0.0	0	39	201	95	4.3	22.1	10.6	0	0	0	0	0
20. Хөвсгөл	0	0	0	0.0	0.0	0.0	0	43	90	141	3.1	6.6	10.5	0	0	0	0	0
21. Хэнтий	0	0	0	0.0	0.0	0.0	0	17	112	37	2.2	14.2	4.7	0	0	0	0	0
АЙМГИЙН ДҮН	0	0	0	0.0	0.0	0.0	0	489	4053	1611	2.8	23.0	9.2	0	0	0	0	0
22. Улаанбаатар	0	0	0	0.0	0.0	0.0	0	716	4143	2010	4.4	24.5	12.7	0	0	0	0	0
УЛСЫН ДҮН	0	0	0	0.0	0.0	0.0	0	1205	8196	3621	3.5	23.7	10.8	0	0	0	0	0

Аймаг хот	B05 Улаанбурхан /Measles/										B06 Улаанууд /Rubella/									
	Өвчлөл			10 000 хүн амд			Тасаргал	Өвчлөл			10 000 хүн амд			Тасаргал						
	2022 онд	2023 онд	5 жилийн дундаж	2022 онд	2023 онд	5 жилийн дундаж		2022 онд	2023 онд	5 жилийн дундаж	2022 онд	2023 онд	5 жилийн дундаж							
1. Архангай	0	0	0	0.0	0.0	0.0	0	0	0	1	0.0	0.0	0.1	0						
2. Баян-Өлгий	0	0	0	0.0	0.0	0.0	0	0	0	0	0.0	0.0	0.0	0						
3. Баянхонгор	0	0	0	0.0	0.0	0.0	0	1	0	0	0.0	0.1	0.0	0						
4. Булган	0	0	0	0.0	0.0	0.0	0	0	0	0	0.0	0.0	0.0	0						
5. Говь-Алтай	0	0	0	0.0	0.0	0.0	0	0	0	0	0.0	0.0	0.0	0						
6. Говьсүмбэр	0	0	0	0.0	0.0	0.1	0	0	0	0	0.0	0.0	0.0	0						
7. Дархан-Уул	0	0	0	0.0	0.0	0.0	0	0	0	0	0.0	0.0	0.0	0						
8. Дорноговь	0	0	0	0.0	0.0	0.0	0	0	0	0	0.0	0.0	0.0	0						
9. Дорнод	0	0	0	0.0	0.0	0.0	0	0	0	0	0.0	0.0	0.0	0						
10. Дундговь	0	0	0	0.0	0.0	0.0	0	0	0	0	0.0	0.0	0.0	0						
11. Завхан	0	0	0	0.0	0.0	0.0	0	0	0	0	0.0	0.0	0.0	0						
12. Орхон	0	0	0	0.0	0.0	0.0	0	0	0	0	0.0	0.0	0.0	0						
13. Өвөрхангай	0	0	0	0.0	0.0	0.0	0	0	0	0	0.0	0.0	0.0	0						
14. Өмнөговь	0	0	0	0.0	0.0	0.0	0	0	0	0	0.0	0.0	0.0	0						
15. Сүхбаатар	0	0	0	0.0	0.0	0.0	0	0	0	0	0.0	0.0	0.0	0						
16. Сэлэнгэ	0	0	0	0.0	0.0	0.0	0	0	0	0	0.0	0.0	0.0	0						
17. Төв	0	0	0	0.1	0.0	0.0	0	3	1	0	0.0	0.3	0.1	0						
18. Увс	0	0	0	0.0	0.0	0.0	0	0	0	0	0.0	0.0	0.0	0						
19. Хөвд	0	0	0	0.0	0.0	0.0	0	0	0	0	0.0	0.0	0.0	0						
20. Хөвсгөл	0	0	0	0.0	0.0	0.0	0	0	0	0	0.0	0.0	0.0	0						
21. Хэнтий	0	0	0	0.0	0.0	0.0	0	0	0	0	0.0	0.0	0.0	0						
Аймгийн дүн	0	0	0	0.0	0.0	0.0	0	4	2	0.0	0.0	0.0	0.0	0						
22. Улаанбаатар	0	0	0	0.0	0.0	0.0	0	1	0	0	0.0	0.0	0.0	0						
Улсын дүн	0	0	0	0.0	0.0	0.0	0	1	4	2	0.0	0.0	0.0	0						

Аймаг хот	B08.3 Халдварт эрителима /Erythema infectiosum/										B26 Гахай хавдар /Mumps/									
	Өвчлөл			10 000 хүн амд			Урагд аг на	Өвчлөл			10 000 хүн амд			Урагд аг на						
	2022 онд	2023 онд	5 жилийн дундаж	2022 онд	2023 онд	5 жилийн дундаж		2022 онд	2023 онд	5 жилийн дундаж	2022 онд	2023 онд	5 жилийн дундаж							
1. Архангай	0	0	0	0.0	0.0	0.0	0	1	0	0.0	0.1	0.0	0							
2. Баян-Өлгий	0	0	0	0.0	0.0	0.0	0	0	0	0.0	0.0	0.0	0							
3. Баянхонгор	0	0	0	0.0	0.0	0.0	2	1	1	0.2	0.1	0.1	0							
4. Булган	0	0	0	0.0	0.0	0.0	0	0	0	0.0	0.0	0.0	0							
5. Говь-Алтай	0	0	0	0.0	0.0	0.0	0	3	1	0.0	0.5	0.1	0							
6. Говьсүмбэр	0	0	0	0.0	0.0	0.0	0	0	0	0.0	0.0	0.0	0							
7. Дархан-Уул	0	0	0	0.0	0.0	0.0	4	5	5	0.4	0.5	0.5	0							
8. Дорноговь	0	0	0	0.0	0.0	0.0	0	0	0	0.0	0.0	0.0	0							
9. Дорнод	0	0	0	0.0	0.0	0.0	13	19	13	1.6	2.3	1.6	0							
10. Дундговь	0	0	0	0.0	0.0	0.0	0	2	1	0.0	0.4	0.2	0							
11. Завхан	0	0	0	0.0	0.0	0.0	1	2	1	0.1	0.3	0.1	0							
12. Орхон	0	0	0	0.0	0.0	0.0	1	0	0	0.1	0.0	0.0	0							
13. Өвөрхангай	0	0	0	0.0	0.0	0.0	0	0	0	0.0	0.0	0.0	0							
14. Өмнөговь	0	0	0	0.0	0.0	0.0	0	0	0	0.0	0.0	0.0	0							
15. Сүхбаатар	0	0	0	0.0	0.0	0.0	0	2	1	0.0	0.3	0.1	0							
16. Сэлэнгэ	0	0	0	0.0	0.0	0.0	0	0	0	0.0	0.0	0.0	0							
17. Төв	0	0	0	0.0	0.0	0.0	0	4	1	0.0	0.4	0.1	0							
18. Увс	0	0	0	0.0	0.0	0.0	0	0	1	0.0	0.0	0.1	0							
19. Ховд	0	0	0	0.0	0.0	0.0	1	0	1	0.1	0.0	0.1	0							
20. Хөвсгөл	0	0	0	0.0	0.0	0.0	0	0	1	0.0	0.0	0.1	0							
21. Хэнтий	0	0	0	0.0	0.0	0.0	3	2	2	0.4	0.3	0.2	0							
АЙМГИЙН ДҮН	0	0	0	0.0	0.0	0.0	25	41	29	0.1	0.2	0.2	0							
22. Улаанбаатар	3	8	6	0.0	0.0	0.0	8	34	18	0.0	0.2	0.1	0							
УЛСЫН ДҮН	3	8	6	0.0	0.0	0.0	33	75	47	0.1	0.2	0.2	0							

Аймаг хот	B34.2 АЦХАХ /SARS/									
	Өвчлөл			10 000 хүн амд			Нас баралт			
	2022 онд	2023 онд	5 жилийн дундаж	2022 онд	2023 онд	5 жилийн дундаж				
1. Архангай	0	0	0	0.0	0.0	0.0	0			
2. Баян-Өлгий	0	0	0	0.0	0.0	0.0	0			
3. Баянхонгор	0	0	0	0.0	0.0	0.0	0			
4. Булган	0	0	0	0.0	0.0	0.0	0			
5. Говь-Алтай	0	0	0	0.0	0.0	0.0	0			
6. Говьсүмбэр	0	0	0	0.0	0.0	0.0	0			
7. Дархан-Уул	0	0	0	0.0	0.0	0.0	0			
8. Дорноговь	0	0	0	0.0	0.0	0.0	0			
9. Дорнод	0	0	0	0.0	0.0	0.0	0			
10. Дундговь	0	0	0	0.0	0.0	0.0	0			
11. Завхан	0	0	0	0.0	0.0	0.0	0			
12. Орхон	0	0	0	0.0	0.0	0.0	0			
13. Өвөрхангай	0	0	0	0.0	0.0	0.0	0			
14. Өмнөговь	0	0	0	0.0	0.0	0.0	0			
15. Сүхбаатар	0	0	0	0.0	0.0	0.0	0			
16. Сэлэнгэ	0	0	0	0.0	0.0	0.0	0			
17. Төв	0	0	0	0.0	0.0	0.0	0			
18. Увс	0	0	0	0.0	0.0	0.0	0			
19. Ховд	0	0	0	0.0	0.0	0.0	0			
20. Хөвсгөл	0	0	0	0.0	0.0	0.0	0			
21. Хэнтий	0	0	0	0.0	0.0	0.0	0			
Аймгийн дүн	0	0	0	0.0	0.0	0.0	0			
22. Улаанбаатар	0	0	0	0.0	0.0	0.0	0			
Улсын дүн	0	0	0	0.0	0.0	0.0	0			

3. Зоонозын халдварт өвчин

Аймаг хот	A20 Тарваган тахал /Plague/						A22 Боом өвчин /Anthrax/						
	Өвчлөл			10 000 хүн амд			Өвчлөл			10 000 хүн амд			Нас баралт
	2022 онд	2023 онд	5 жилийн дундаж	2022 онд	2023 онд	5 жилийн дундаж	2022 онд	2023 онд	5 жилийн дундаж	2022 онд	2023 онд	5 жилийн дундаж	
1. Архангай	0	0	0	0.0	0.0	0.0	0	0	0	0	0.0	0.0	0
2. Баян-Өлгий	0	0	0	0.0	0.0	0.0	0	0	0	0	0.0	0.0	0
3. Баянхонгор	0	0	0	0.0	0.0	0.0	0	0	0	0	0.0	0.0	0
4. Булган	0	0	0	0.0	0.0	0.0	0	0	0	0	0.0	0.0	0
5. Говь-Алтай	0	1	0	0.0	0.2	0.0	0	0	0	0	0.0	0.0	0
6. Говьсүмбэр	0	0	0	0.0	0.0	0.0	0	0	0	0	0.0	0.0	0
7. Дархан-Уул	0	0	0	0.0	0.0	0.0	0	0	0	0	0.0	0.0	0
8. Дорноговь	0	0	0	0.0	0.0	0.0	0	0	0	0	0.0	0.0	0
9. Дорнод	0	0	0	0.0	0.0	0.0	0	0	0	0	0.0	0.0	0
10. Дундговь	0	0	0	0.0	0.0	0.0	0	0	0	0	0.0	0.0	0
11. Завхан	0	0	0	0.0	0.0	0.0	0	0	0	0	0.0	0.0	0
12. Орхон	0	0	0	0.0	0.0	0.0	0	0	0	0	0.0	0.0	0
13. Өвөрхангай	0	0	0	0.0	0.0	0.0	0	0	0	0	0.0	0.0	0
14. Өмнөговь	0	0	0	0.0	0.0	0.0	0	0	0	0	0.0	0.0	0
15. Сүхбаатар	0	0	0	0.0	0.0	0.0	0	0	0	0	0.0	0.0	0
16. Сэлэнгэ	0	0	0	0.0	0.0	0.0	0	0	0	0	0.0	0.0	0
17. Төв	0	0	0	0.0	0.0	0.0	0	0	0	0	0.0	0.0	0
18. Увс	0	0	0	0.0	0.0	0.0	0	1	0	0	0.1	0.0	0
19. Ховд	0	0	0	0.0	0.0	0.0	0	0	0	0	0.0	0.0	0
20. Хөвсгөл	0	0	0	0.0	0.0	0.0	0	0	0	0	0.0	0.0	0
21. Хэнтий	0	0	0	0.0	0.0	0.0	0	0	0	0	0.0	0.0	0
Аймгийн дүн	0	1	1	0.0	0.0	0.0	0	1	0	0	0.0	0.0	0
22. Улаанбаатар	0	0	0	0.0	0.0	0.0	0	0	0	0	0.0	0.0	0
Улсын дүн	0	1	1	0.0	0.0	0.0	0	1	0	0	0.0	0.0	0

Аймаг хот	А23 Бруцеллэз /Brucellosis/										А69 Спирохетээр сэдээгдсэн бусад халдвар /Other spirochaetal infections/									
	Өвчлөл			10 000 хүн амд			Нас барагт	Өвчлөл			10 000 хүн амд			Нас барагт						
	2022 онд	2023 онд	5 жилийн дундаж	2022 онд	2023 онд	5 жилийн дундаж		2022 онд	2023 онд	5 жилийн дундаж	2022 онд	2023 онд	5 жилийн дундаж							
1. Архангай	0	2	1	0.0	0.2	0.1	0	0	1	0	0.0	0.1	0.0	0						
2. Баян-Өлгий	1	0	0	0.1	0.0	0.0	0	0	0	0	0.0	0.0	0.0	0						
3. Баянхонгор	1	1	3	0.1	0.1	0.4	0	0	0	0	0.0	0.0	0.0	0						
4. Булган	0	1	1	0.0	0.2	0.1	0	0	0	0	0.0	0.0	0.0	0						
5. Говь-Алтай	0	2	1	0.0	0.4	0.2	0	0	0	0	0.0	0.0	0.0	0						
6. Говьсүмбэр	0	0	0	0.0	0.0	0.0	0	0	0	0	0.0	0.0	0.0	0						
7. Дархан-Уул	0	0	0	0.0	0.0	0.0	0	0	0	0	0.0	0.0	0.0	0						
8. Дорноговь	0	2	0	0.0	0.3	0.1	0	0	0	0	0.0	0.0	0.0	0						
9. Дорнод	35	33	27	4.2	3.9	3.2	0	0	0	0	0.0	0.0	0.0	0						
10. Дундговь	0	0	0	0.0	0.0	0.0	0	0	0	0	0.0	0.0	0.0	0						
11. Завхан	0	0	1	0.0	0.0	0.1	0	0	0	2	0.0	0.0	0.2	0						
12. Орхон	1	0	0	0.1	0.0	0.0	0	0	0	0	0.0	0.0	0.0	0						
13. Өвөрхангай	0	1	1	0.0	0.1	0.1	0	0	0	0	0.0	0.0	0.0	0						
14. Өмнөговь	0	0	0	0.0	0.0	0.0	0	0	0	0	0.0	0.0	0.0	0						
15. Сүхбаатар	1	0	1	0.2	0.0	0.1	0	0	0	0	0.0	0.0	0.0	0						
16. Сэлэнгэ	0	0	0	0.0	0.0	0.0	0	1	0	0	0.1	0.0	0.0	0						
17. Төв	0	0	0	0.0	0.0	0.0	0	0	0	1	0.0	0.0	0.1	0						
18. Увс	0	0	0	0.0	0.0	0.0	0	0	0	0	0.0	0.0	0.0	0						
19. Ховд	0	1	0	0.0	0.1	0.0	0	1	0	1	0.1	0.0	0.1	0						
20. Хөвсгөл	0	0	0	0.0	0.0	0.0	0	0	0	0	0.0	0.0	0.0	0						
21. Хэнтий	1	2	2	0.1	0.3	0.2	0	0	0	0	0.0	0.0	0.0	0						
АЙМГИЙН ДҮН	40	45	39	0.2	0.3	0.2	0	2	1	4	0.0	0.0	0.0	0						
22. Улаанбаатар	1	5	4	0.0	0.0	0.0	0	3	0	2	0.0	0.0	0.0	0						
УЛСЫН ДҮН	41	50	43	0.1	0.1	0.1	0	5	1	6	0.0	0.0	0.0	0						

Аймаг хот	А77 Хачигт рикеттсиоз /Tick-borne rickettsioses/										А82 Галзуу /Rabies/					
	Өвчлөл			10 000 хүн амд			Тас баралт	Өвчлөл			10 000 хүн амд			Тас баралт		
	2022 онд	2023 онд	5 жилийн дундаж	2022 онд	2023 онд	5 жилийн дундаж		2022 онд	2023 онд	5 жилийн дундаж	2022 онд	2023 онд	5 жилийн дундаж			
1. Архангай	8	12	9	0.8	1.3	1.0	0	0	0	0	0.0	0.0	0.0	0		
2. Баян-Өлгий	2	4	3	0.2	0.3	0.3	0	0	0	0	0.0	0.0	0.0	0		
3. Баянхонгор	1	4	3	0.1	0.5	0.3	0	0	0	0	0.0	0.0	0.0	0		
4. Булган	1	0	1	0.2	0.0	0.1	0	0	0	0	0.0	0.0	0.0	0		
5. Говь-Алтай	10	14	18	1.7	2.5	3.0	0	0	0	0	0.0	0.0	0.0	0		
6. Говьсүмбэр	0	0	1	0.0	0.0	0.5	0	0	0	0	0.0	0.0	0.0	0		
7. Дархан-Уул	0	0	0	0.0	0.0	0.0	0	0	0	0	0.0	0.0	0.0	0		
8. Дорноговь	1	0	1	0.1	0.0	0.1	0	0	0	0	0.0	0.0	0.0	0		
9. Дорнод	11	7	10	1.3	0.8	1.2	0	0	0	0	0.0	0.0	0.0	0		
10. Дундговь	0	0	1	0.0	0.0	0.1	0	0	0	0	0.0	0.0	0.0	0		
11. Завхан	3	9	3	0.4	1.3	0.5	0	0	0	0	0.0	0.0	0.0	0		
12. Орхон	0	0	1	0.0	0.0	0.1	0	0	0	0	0.0	0.0	0.0	0		
13. Өвөрхангай	6	9	6	0.5	0.8	0.5	0	0	0	0	0.0	0.0	0.0	0		
14. Өмнөговь	2	1	1	0.3	0.1	0.2	0	0	0	0	0.0	0.0	0.0	0		
15. Сүхбаатар	0	4	1	0.0	0.6	0.1	0	0	0	0	0.0	0.0	0.0	0		
16. Сэлэнгэ	2	1	2	0.2	0.1	0.2	0	0	0	0	0.0	0.0	0.0	0		
17. Төв	2	0	1	0.2	0.0	0.1	0	0	0	0	0.0	0.0	0.0	0		
18. Увс	1	6	2	0.1	0.7	0.3	0	0	0	0	0.0	0.0	0.0	0		
19. Хөвд	9	9	5	1.0	1.0	0.6	0	0	0	0	0.0	0.0	0.0	0		
20. Хөвсгөл	13	4	13	1.0	0.3	1.0	0	0	0	0	0.0	0.0	0.0	0		
21. Хэнтий	0	3	1	0.0	0.4	0.2	0	0	0	0	0.0	0.0	0.0	0		
Аймгийн дүн	72	87	83	0.4	0.5	0.5	0	0	0	0	0.0	0.0	0.0	0		
22. Улаанбаатар	10	14	11	0.1	0.1	0.1	0	0	0	0	0.0	0.0	0.0	0		
Улсын дүн	82	101	94	0.2	0.3	0.3	0	0	0	0	0.0	0.0	0.0	0		

Аймаг хот	А84 Хачагаар дамжих вирус этцеофалит /Tick borne viral encephalitis/										А90 Денге чирэг /Dengue fever/									
	Өвчлөл					10 000 хүн амд					Өвчлөл					10 000 хүн амд				
	2022 онд	2023 онд	5 жилийн дундаж	2022 онд	2023 онд	5 жилийн дундаж	2022 онд	2023 онд	5 жилийн дундаж	Тасарга	2022 онд	2023 онд	5 жилийн дундаж	2022 онд	2023 онд	5 жилийн дундаж	Тасарга			
1. Архангай	0	0	0	0.0	0.0	0.0	0	0	0.0	0	0	0	0	0.0	0.0	0.0	0			
2. Баян-Өлгий	0	0	0	0.0	0.0	0.0	0	0	0.0	0	0	0	0	0.0	0.0	0.0	0			
3. Баянхонгор	0	0	0	0.0	0.0	0.0	0	0	0.0	0	0	0	0	0.0	0.0	0.0	0			
4. Булган	0	2	1	0.0	0.3	0.2	1	0	0.0	0.2	1	0	0	0.0	0.0	0.0	0			
5. Говь-Алтай	0	0	0	0.0	0.0	0.0	0	0	0.0	0.0	0	0	0	0.0	0.0	0.0	0			
6. Говьсүмбэр	0	0	0	0.0	0.0	0.0	0	0	0.0	0.0	0	0	0	0.0	0.0	0.0	0			
7. Дархан-Уул	0	2	1	0.0	0.2	0.1	0	0	0.0	0.1	0	0	0	0.0	0.0	0.0	0			
8. Дорноговь	0	0	0	0.0	0.0	0.0	0	0	0.0	0.0	0	0	0	0.0	0.0	0.0	0			
9. Дорнод	0	0	0	0.0	0.0	0.0	0	0	0.0	0.0	0	0	0	0.0	0.0	0.0	0			
10. Дундговь	0	0	0	0.0	0.0	0.0	0	0	0.0	0.0	0	0	0	0.0	0.0	0.0	0			
11. Завхан	0	0	0	0.0	0.0	0.0	0	0	0.0	0.0	0	0	0	0.0	0.0	0.0	0			
12. Орхон	0	3	1	0.0	0.3	0.1	0	0	0.0	0.1	0	0	0	0.0	0.0	0.0	0			
13. Өвөрхангай	0	0	0	0.0	0.0	0.0	0	0	0.0	0.0	0	0	0	0.0	0.0	0.0	0			
14. Өмнөговь	0	0	0	0.0	0.0	0.0	0	0	0.0	0.0	0	0	0	0.0	0.0	0.0	0			
15. Сүхбаатар	0	0	0	0.0	0.0	0.0	0	0	0.0	0.0	0	0	0	0.0	0.0	0.0	0			
16. Сэлэнгэ	0	3	2	0.0	0.3	0.2	0	0	0.0	0.2	0	0	0	0.0	0.0	0.0	0			
17. Төв	0	0	0	0.0	0.0	0.0	0	0	0.0	0.0	0	0	0	0.0	0.0	0.0	0			
18. Увс	0	0	0	0.0	0.0	0.0	0	0	0.0	0.0	0	0	0	0.0	0.0	0.0	0			
19. Ховд	0	0	0	0.0	0.0	0.0	0	0	0.0	0.0	0	0	0	0.0	0.0	0.0	0			
20. Хөвсгөл	0	1	0	0.0	0.1	0.0	0	0	0.0	0.0	0	0	0	0.0	0.0	0.0	0			
21. Хэнтий	0	0	0	0.0	0.0	0.0	0	0	0.0	0.0	0	0	0	0.0	0.0	0.0	0			
Аймгийн дүн	0	11	4	0.0	0.1	0.0	1	0	0.0	0.0	1	0	0	0.0	0.0	0.0	0			
22. Улаанбаатар	1	3	2	0.0	0.0	0.0	1	0	0.0	0.0	1	0	0	0.0	0.0	0.0	0			
Улсын дүн	1	14	7	0.0	0.0	0.0	2	0	0.0	0.0	2	0	0	0.0	0.0	0.0	0			

4. Бэлгийн замаар дамжих халдварт өвчин

Аймаг хот	А50-А53 Тэмбүү /Syphilis/										А54 Гонококкт халдвар /Gonococcal infection/																			
	Өвчлөл					10 000 хүн амд					Trade up					Өвчлөл					10 000 хүн амд					Trade up				
	2022 онд	2023 онд	5 жилийн дундаж	2022 онд	2023 онд	5 жилийн дундаж	2022 онд	2023 онд	5 жилийн дундаж	2022 онд	2023 онд	5 жилийн дундаж	2022 онд	2023 онд	5 жилийн дундаж	2022 онд	2023 онд	5 жилийн дундаж	2022 онд	2023 онд	5 жилийн дундаж	2022 онд	2023 онд	5 жилийн дундаж	2022 онд	2023 онд	5 жилийн дундаж			
1. Архангай	101	146	79	10.7	15.7	8.4	0.1	1.3	0	4	14	11	4	14	11	4	14	11	4	14	11	4	14	11	4	14	11			
2. Баян-Өлгий	8	1	14	0.7	0.1	1.3	0	1.3	0	11	15	39	1.0	1.3	3.6	0	11	15	39	1.0	1.3	3.6	0	11	15	39				
3. Баянхонгор	103	56	89	11.6	6.3	10.0	0	10.0	0	149	76	137	16.7	8.6	15.4	0	149	76	137	16.7	8.6	15.4	0	149	76	137				
4. Булган	9	17	21	1.5	2.8	3.4	0	3.4	0	6	5	9	1.0	0.8	1.5	0	6	5	9	1.0	0.8	1.5	0	6	5	9				
5. Говь-Алтай	14	13	32	2.4	2.3	5.6	0	5.6	0	4	7	14	0.7	1.2	2.5	0	4	7	14	0.7	1.2	2.5	0	4	7	14				
6. Говьсүмбэр	10	18	9	5.5	10.0	5.0	0	5.0	0	6	9	9	3.3	5.0	4.8	0	6	9	9	3.3	5.0	4.8	0	6	9	9				
7. Дархан-Уул	39	43	59	3.6	4.0	5.5	0	5.5	0	33	42	29	3.1	3.9	2.7	0	33	42	29	3.1	3.9	2.7	0	33	42	29				
8. Дорноговь	33	21	46	4.6	3.0	6.6	0	6.6	0	98	87	98	13.7	12.2	13.9	0	98	87	98	13.7	12.2	13.9	0	98	87	98				
9. Дорнод	23	31	64	2.7	3.7	7.7	0	7.7	0	282	241	298	33.7	28.8	36.2	0	282	241	298	33.7	28.8	36.2	0	282	241	298				
10. Дундговь	27	20	31	5.8	4.3	6.7	0	6.7	0	8	20	21	1.7	4.3	4.5	0	8	20	21	1.7	4.3	4.5	0	8	20	21				
11. Завхан	6	30	30	0.8	4.2	4.2	0	4.2	0	61	51	85	8.4	7.1	11.7	0	61	51	85	8.4	7.1	11.7	0	61	51	85				
12. Орхон	46	29	59	4.2	2.7	5.5	0	5.5	0	20	9	27	1.8	0.8	2.5	0	20	9	27	1.8	0.8	2.5	0	20	9	27				
13. Өвөрхангай	69	77	95	6.0	6.7	8.2	0	8.2	0	45	23	36	3.9	2.0	3.1	0	45	23	36	3.9	2.0	3.1	0	45	23	36				
14. Өмнөговь	30	33	41	4.2	4.5	5.9	0	5.9	0	15	75	34	2.1	10.3	4.8	0	15	75	34	2.1	10.3	4.8	0	15	75	34				
15. Сүхбаатар	21	16	54	3.2	2.5	8.5	0	8.5	0	23	30	40	3.6	4.6	6.2	0	23	30	40	3.6	4.6	6.2	0	23	30	40				
16. Сэлэнгэ	19	44	67	1.7	4.1	6.1	0	6.1	0	34	25	41	3.1	2.3	3.8	0	34	25	41	3.1	2.3	3.8	0	34	25	41				
17. Төв	25	46	37	2.7	5.0	4.0	0	4.0	0	8	17	23	0.9	1.8	2.4	0	8	17	23	0.9	1.8	2.4	0	8	17	23				
18. Увс	15	13	46	1.8	1.5	5.4	0	5.4	0	39	30	49	4.6	3.6	5.9	0	39	30	49	4.6	3.6	5.9	0	39	30	49				
19. Ховд	41	25	66	4.5	2.7	7.4	0	7.4	0	7	17	22	0.8	1.9	2.5	0	7	17	22	0.8	1.9	2.5	0	7	17	22				
20. Хөвсгөл	79	83	134	5.8	6.1	9.9	0	9.9	0	497	354	363	36.3	25.9	26.8	0	497	354	363	36.3	25.9	26.8	0	497	354	363				
21. Хэнтий	15	21	36	1.9	2.7	4.6	0	4.6	0	16	27	22	2.0	3.4	2.8	0	16	27	22	2.0	3.4	2.8	0	16	27	22				
Аймгийн дүн	733	783	1110	4.1	4.4	6.3	0	6.3	0	1366	1174	1408	7.7	6.6	8.0	0	1366	1174	1408	7.7	6.6	8.0	0	1366	1174	1408				
22. Улаанбаатар	1250	1347	1474	7.6	8.0	9.3	2	9.3	2	632	770	801	3.9	4.6	5.1	0	632	770	801	3.9	4.6	5.1	0	632	770	801				
Улсын дүн	1983	2130	2584	5.8	6.2	7.8	2	7.8	2	1998	1944	2209	5.9	5.6	6.6	0	1998	1944	2209	5.9	5.6	6.6	0	1998	1944	2209				

Аймаг хот	A59 Трихомониаз/Trichomoniasis/										B20-B24 ХДХВ/ДОХ /HIV/AIDS/																			
	Өвчлөл					10 000 хүн амд					Шуган					Өвчлөл					10 000 хүн амд					Шуган				
	2022 онд	2023 онд	5 жилийн дундаж	2022 онд	2023 онд	5 жилийн дундаж	2022 онд	2023 онд	5 жилийн дундаж	2022 онд	2023 онд	5 жилийн дундаж	2022 онд	2023 онд	5 жилийн дундаж	2022 онд	2023 онд	5 жилийн дундаж	2022 онд	2023 онд	5 жилийн дундаж	2022 онд	2023 онд	5 жилийн дундаж	2022 онд	2023 онд	5 жилийн дундаж			
1. Архангай	15	35	32	1.6	3.8	3.3	0	0	0	0	0	0	0	0	0	0	0	0	0	0	0	0	0	0	0	0	0			
2. Баян-Өлгий	5	8	13	0.4	0.7	1.2	0	2	2	0	2	1	0.2	0.2	0.1	0	0	0	0	0	0	0	0	0	0	0	0			
3. Баянхонгор	251	116	259	28.2	13.1	29.2	0	0	0	0	0	0	0	0	0	0	0	0	0	0	0	0	0	0	0	0	0			
4. Булган	27	41	70	4.4	6.7	11.4	0	0	0	0	0	0	0	0	0	0	0	0	0	0	0	0	0	0	0	0	0			
5. Говь-Алтай	1	1	4	0.2	0.2	0.6	0	0	0	0	0	0	0	0	0	0	0	0	0	0	0	0	0	0	0	0	0			
6. Говьсүмбэр	4	9	9	2.2	5.0	4.8	0	0	0	0	0	0	0	0	0	0	0	0	0	0	0	0	0	0	0	0	0			
7. Дархан-Уул	33	31	44	3.1	2.9	4.1	0	0	0	0	0	0	0	0	0	0	0	0	0	0	0	0	0	0	0	0	0			
8. Дорноговь	21	25	40	2.9	3.5	5.7	0	0	0	0	0	0	0	0	0	0	0	0	0	0	0	0	0	0	0	0	0			
9. Дорнод	191	221	182	22.8	26.4	22.1	0	0	0	0	0	0	0	0	0	0	0	0	0	0	0	0	0	0	0	0	0			
10. Дундговь	1	9	14	0.2	1.9	3.1	0	0	0	0	0	0	0	0	0	0	0	0	0	0	0	0	0	0	0	0	0			
11. Завхан	8	4	7	1.1	0.6	0.9	0	0	0	0	0	0	0	0	0	0	0	0	0	0	0	0	0	0	0	0	0			
12. Орхон	31	22	37	2.9	2.0	3.5	0	0	0	0	0	0	0	0	0	0	0	0	0	0	0	0	0	0	0	0	0			
13. Өвөрхангай	3	5	27	0.3	0.4	2.3	0	0	0	0	0	0	0	0	0	0	0	0	0	0	0	0	0	0	0	0	0			
14. Өмнөговь	16	8	31	2.2	1.1	4.5	0	0	0	0	0	0	0	0	0	0	0	0	0	0	0	0	0	0	0	0	0			
15. Сүхбаатар	48	35	38	7.4	5.4	5.9	0	0	0	0	0	0	0	0	0	0	0	0	0	0	0	0	0	0	0	0	0			
16. Сэлэнгэ	62	54	83	5.7	5.0	7.5	0	0	0	0	0	0	0	0	0	0	0	0	0	0	0	0	0	0	0	0	0			
17. Төв	46	41	39	4.9	4.5	4.1	0	0	0	0	0	0	0	0	0	0	0	0	0	0	0	0	0	0	0	0	0			
18. Увс	13	9	21	1.5	1.1	2.5	0	0	0	0	0	0	0	0	0	0	0	0	0	0	0	0	0	0	0	0	0			
19. Ховд	32	18	42	3.5	2.0	4.7	0	0	0	0	0	0	0	0	0	0	0	0	0	0	0	0	0	0	0	0	0			
20. Хөвсгөл	21	19	41	1.5	1.4	3.0	0	0	0	0	0	0	0	0	0	0	0	0	0	0	0	0	0	0	0	0	0			
21. Хэнтий	16	25	26	2.0	3.2	3.3	0	0	0	0	0	0	0	0	0	0	0	0	0	0	0	0	0	0	0	0	0			
Аймгийн дүн	845	736	1058	4.8	4.2	6.0	0	2	2	1	0.0	0.0	0.0	0.0	0.0	0.0	0.0	0.0	0.0	0.0	0.0	0.0	0.0	0.0	0.0	0.0	0			
22. Улаанбаатар	582	585	688	3.6	3.5	4.4	0	6	10	7	0.0	0.1	0.0	0.0	0.0	0	0	0	0	0	0	0	0	0	0	0	0			
Улсын дүн	1427	1321	1746	4.2	3.8	5.3	0	8	12	8	0.0	0.0	0.0	0.0	0.0	0.0	0.0	0.0	0.0	0.0	0.0	0.0	0.0	0.0	0.0	0.0	0			

5. Цусаар дамжих халдварт өвчин

Аймаг хот	B16 Вируст гепатит В /Acute hepatitis В/										B17.1 Вируст гепатит С /Acute hepatitis С/									
	Өвчлөл			10 000 хүн амд			Тасаар	Өвчлөл			10 000 хүн амд			Тасаар						
	2022 онд	2023 онд	5 жилийн дундаж	2022 онд	2023 онд	5 жилийн дундаж		2022 онд	2023 онд	5 жилийн дундаж	2022 онд	2023 онд	5 жилийн дундаж							
1. Архангай	0	1	1	0.0	0.1	0.1	0	0	1	0	0.0	0.1	0.0	0						
2. Баян-Өлгий	5	2	3	0.4	0.2	0.3	0	0	0	0	0.0	0.0	0.0	0						
3. Баянхонгор	0	4	3	0.0	0.5	0.4	0	2	1	2	0.2	0.1	0.2	0						
4. Булган	2	0	0	0.3	0.0	0.1	0	2	0	0	0.3	0.0	0.1	0						
5. Говь-Алтай	0	0	1	0.0	0.0	0.1	0	0	0	0	0.0	0.0	0.0	0						
6. Говьсүмбэр	1	1	0	0.6	0.6	0.2	0	2	0	0	1.1	0.0	0.2	0						
7. Дархан-Уул	2	0	2	0.2	0.0	0.2	0	2	1	1	0.2	0.1	0.1	0						
8. Дорноговь	0	2	2	0.0	0.3	0.3	0	1	0	0	0.1	0.0	0.0	0						
9. Дорнод	0	0	1	0.0	0.0	0.2	0	0	0	0	0.0	0.0	0.0	0						
10. Дундговь	1	2	1	0.2	0.4	0.2	0	0	0	0	0.0	0.0	0.0	0						
11. Завхан	1	0	1	0.1	0.0	0.2	0	0	0	0	0.0	0.0	0.0	0						
12. Орхон	0	2	1	0.0	0.2	0.1	0	0	0	1	0.0	0.0	0.1	0						
13. Өвөрхангай	2	1	2	0.2	0.1	0.2	0	1	0	0	0.1	0.0	0.0	0						
14. Өмнөговь	2	0	1	0.3	0.0	0.1	0	0	1	0	0.0	0.1	0.0	0						
15. Сүхбаатар	2	3	2	0.3	0.5	0.3	0	0	0	0	0.0	0.0	0.0	0						
16. Сэлэнгэ	0	0	1	0.0	0.0	0.1	0	0	0	0	0.0	0.0	0.0	0						
17. Төв	0	0	1	0.0	0.0	0.1	0	0	0	0	0.0	0.0	0.0	0						
18. Увс	0	0	2	0.0	0.0	0.2	0	0	0	2	0.0	0.0	0.2	0						
19. Ховд	3	1	2	0.3	0.1	0.2	0	2	1	1	0.2	0.1	0.1	0						
20. Хөвсгөл	2	4	3	0.1	0.3	0.2	0	2	2	1	0.1	0.1	0.1	0						
21. Хэнтий	1	1	1	0.1	0.1	0.2	0	1	0	1	0.1	0.0	0.1	0						
Аймгийн дүн	24	24	32	0.1	0.1	0.2	0	15	7	11	0.1	0.0	0.1	0						
22. Улаанбаатар	31	39	37	0.2	0.2	0.2	0	23	44	27	0.1	0.3	0.2	0						
Улсын дүн	55	63	69	0.2	0.2	0.2	0	38	51	38	0.1	0.1	0.1	0						

6. Бусад халдварт өвчин

Аймаг хот	А33-А35 Татран /Tetanus/					B35-B49 Мөөгөнцөргөх /Mucoses/					Нас баралт		
	Өвчлөл		10 000 хүн амд			Өвчлөл		10 000 хүн амд					
	2022 онд	2023 онд	5 жилийн дундаж	2022 онд	2023 онд	5 жилийн дундаж	2022 онд	2023 онд	5 жилийн дундаж				
1. Архангай	0	0	0	0.0	0.0	0.0	0	0	0	0.0	0.0	0	
2. Баян-Өлгий	0	0	0	0.0	0.0	0.0	0	0	0	0.0	0.0	0	
3. Баянхонгор	0	0	0	0.0	0.0	0.0	12	20	18	1.3	2.3	2.0	0
4. Булган	0	0	0	0.0	0.0	0.0	10	9	15	1.6	1.5	2.4	0
5. Говь-Алтай	0	0	0	0.0	0.0	0.0	0	1	3	0.0	0.2	0.5	0
6. Говьсүмбэр	0	0	0	0.0	0.0	0.0	1	2	1	0.6	1.1	0.3	0
7. Дархан-Уул	0	0	0	0.0	0.0	0.0	37	22	34	3.4	2.0	3.2	0
8. Дорноговь	0	0	0	0.0	0.0	0.0	22	23	19	3.1	3.2	2.7	0
9. Дорнод	0	0	0	0.0	0.0	0.0	0	0	0	0.0	0.0	0.0	0
10. Дундговь	0	0	0	0.0	0.0	0.0	0	0	0	0.0	0.0	0.0	0
11. Завхан	0	0	0	0.0	0.0	0.0	44	40	31	6.0	5.6	4.2	0
12. Орхон	0	0	0	0.0	0.0	0.0	231	121	98	21.2	11.1	9.0	0
13. Өвөрхангай	0	0	0	0.0	0.0	0.0	0	0	0	0.0	0.0	0.0	0
14. Өмнөговь	0	0	0	0.0	0.0	0.0	7	1	24	1.0	0.1	3.3	0
15. Сүхбаатар	0	0	0	0.0	0.0	0.0	0	0	0	0.0	0.0	0.0	0
16. Сэлэнгэ	0	0	0	0.0	0.0	0.0	0	0	0	0.0	0.0	0.0	0
17. Төв	0	0	0	0.0	0.0	0.0	35	44	44	3.7	4.8	4.7	0
18. Увс	0	0	0	0.0	0.0	0.0	0	0	0	0.0	0.0	0.0	0
19. Ховд	0	0	0	0.0	0.0	0.0	30	13	28	3.3	1.4	3.1	0
20. Хөвсгөл	0	0	0	0.0	0.0	0.0	0	0	1	0.0	0.0	0.1	0
21. Хэнтий	0	0	0	0.0	0.0	0.0	0	0	0	0.0	0.0	0.0	0
Аймгийн дүн	0	0	0	0.0	0.0	0.0	429	296	315	2.4	1.7	1.8	0
22. Улаанбаатар	0	0	0	0.0	0.0	0.0	276	329	587	1.7	1.9	3.8	0
Улсын дүн	0	0	0	0.0	0.0	0.0	705	625	902	2.1	1.8	2.7	0

Аймаг хот	Р36 Нярайн бактерт үжил /Bacterial sepsis of newborn/										B50 Хумхаа /Malaria/					
	Өвчлөл			10 000 хун амд			Нас баралт	Өвчлөл			10 000 хун амд			Нас баралт		
	2022 онд	2023 онд	5 жилийн дундаж	2022 онд	2023 онд	5 жилийн дундаж		2022 онд	2023 онд	5 жилийн дундаж	2022 онд	2023 онд	5 жилийн дундаж			
1. Архангай	0	1	0	0.0	0.1	0.0	0	0	0	0	0	0	0.0	0.0	0	
2. Баян-Өлгий	1	5	2	0.1	0.4	0.2	0	0	0	0	0	0	0.0	0.0	0	
3. Баянхонгор	0	1	0	0.0	0.1	0.0	1	0	0	0	0	0	0.0	0.0	0	
4. Булган	0	0	0	0.0	0.0	0.0	0	0	0	0	0	0	0.0	0.0	0	
5. Говь-Алтай	0	0	0	0.0	0.0	0.0	0	0	0	0	0	0	0.0	0.0	0	
6. Говьсүмбэр	0	0	0	0.0	0.0	0.0	0	0	0	0	0	0	0.0	0.0	0	
7. Дархан-Уул	0	0	0	0.0	0.0	0.0	0	0	0	0	0	0	0.0	0.0	0	
8. Дорноговь	0	0	0	0.0	0.0	0.0	0	0	0	0	0	0	0.0	0.0	0	
9. Дорнод	0	0	0	0.0	0.0	0.0	0	0	0	0	0	0	0.0	0.0	0	
10. Дундговь	0	0	0	0.0	0.0	0.0	0	0	0	0	0	0	0.0	0.0	0	
11. Завхан	0	0	0	0.0	0.0	0.0	0	0	0	0	0	0	0.0	0.0	0	
12. Орхон	0	0	0	0.0	0.0	0.0	0	0	0	0	0	0	0.0	0.0	0	
13. Өвөрхангай	0	0	0	0.0	0.0	0.0	0	0	0	0	0	0	0.0	0.0	0	
14. Өмнөговь	0	0	0	0.0	0.0	0.0	0	0	0	0	0	0	0.0	0.0	0	
15. Сүхбаатар	0	0	0	0.0	0.0	0.0	0	0	0	0	0	0	0.0	0.0	0	
16. Сэлэнгэ	0	0	0	0.0	0.0	0.0	0	0	0	0	0	0	0.0	0.0	0	
17. Төв	0	0	0	0.0	0.0	0.0	0	0	0	0	0	0	0.0	0.0	0	
18. Увс	0	1	1	0.0	0.1	0.1	0	0	0	0	0	0	0.0	0.0	0	
19. Ховд	0	0	0	0.0	0.0	0.0	0	0	0	0	0	0	0.0	0.0	0	
20. Хөвсгөл	0	0	0	0.0	0.0	0.0	0	0	0	0	0	0	0.0	0.0	0	
21. Хэнтий	0	0	0	0.0	0.0	0.0	0	0	0	0	0	0	0.0	0.0	0	
АЙМГИЙН ДҮН	1	8	4	0.0	0.0	0.0	1	0	0	0	0	0	0.0	0.0	0	
22. Улаанбаатар	0	2	2	0.0	0.0	0.0	2	0	14	3	0	0	0.0	0.1	1	
Улсын дүн	1	10	6	0.0	0.0	0.0	3	0	14	3	0	0	0.0	0.0	1	

Аймаг хот	COVID-19 Коронавируст халдвар /Coronavirus disease/										A50 Төрөлхийн тэмбүү /Congenital syphilis/										
	Өвчлөл					10 000 хүн амд					Таргал	Өвчлөл					100 000 амьд төрөгчд				
	2022 онд	2023 онд	5 жилийн дундаж	2022 онд	2023 онд	5 жилийн дундаж	2022 онд	2023 онд	5 жилийн дундаж	2022 онд		2023 онд	5 жилийн дундаж	2022 онд	2023 онд	5 жилийн дундаж	2022 онд	2023 онд	5 жилийн дундаж	Таргал	
1. Архангай	4360	90	1194	462.8	9.7	126.8	0	0	0	0	0	0	0	0	0	0	0	0	0	0	
2. Баян-Өлгий	2037	3	462	180.5	0.3	41.1	0	0	0	0	0	0	0	0	0	0	0	0	0	0	
3. Баянхонгор	5869	193	1632	659.1	21.8	183.3	0	0	0	0	0	0	0	0	0	0	0	0	0	0	
4. Булган	2387	15	655	385.4	2.5	105.7	0	0	0	0	0	0	0	0	0	0	0	0	0	0	
5. Говь-Алтай	5700	107	1523	985.9	18.7	263.7	0	0	0	0	0	0	0	0	0	0	0	0	0	0	
6. Говьсүмбэр	2218	3	521	1222.0	1.7	287.7	0	1	0	0	0	0	0	0	0	591.7	0.0	97.6	0	0	
7. Дархан-Уул	1293	159	745	120.0	14.7	69.4	0	0	0	0	0	0	0	0	0	0.0	98.9	18.8	0	0	
8. Дорноговь	7149	213	1481	1000.5	29.9	207.3	0	0	0	0	0	0	0	0	0	0.0	183.5	62.9	0	0	
9. Дорнод	5515	320	1291	658.5	38.2	154.3	0	0	0	0	0	0	0	0	0	0.0	0.0	45.9	0	0	
10. Дундговь	2721	120	726	579.9	25.9	154.8	0	0	0	0	0	0	0	0	0	0.0	0.0	48.5	0	0	
11. Завхан	5964	20	1401	820.0	2.8	192.6	1	0	0	0	0	0	0	0	0	0.0	166.9	62.3	0	0	
12. Орхон	3816	1	1320	351.0	0.1	121.9	0	1	1	2	94.1	87.2	149.6	0	0	0	0	0	0	0	
13. Өвөрхангай	4638	61	1195	400.8	5.3	103.3	0	0	0	0	0	0	0	0	0	0.0	0.0	0.0	0	0	
14. Өмнөговь	12262	264	2505	1709.7	36.2	349.2	0	0	0	0	0	0	0	0	0	0.0	0.0	0.0	0	0	
15. Сүхбаатар	3408	125	923	527.0	19.2	143.1	0	0	0	0	0	0	0	0	0	0.0	0.0	31.7	0	0	
16. Сэлэнгэ	6410	975	1563	588.7	90.8	143.8	0	0	0	0	0	0	0	0	0	0.0	0.0	0.0	0	0	
17. Төв	6092	116	1731	651.8	12.6	185.4	0	1	0	0	0	0	0	0	0	248.1	0.0	79.7	0	0	
18. Увс	4319	50	1040	513.6	6.0	123.9	0	0	0	0	0	0	0	0	0	0.0	0.0	0.0	0	0	
19. Ховд	6289	17	1436	690.1	1.9	157.8	0	0	0	0	0	0	0	0	0	0.0	0.0	19.9	0	0	
20. Хөвсгөл	3290	46	905	240.5	3.4	66.3	0	1	1	1	92.9	89.2	63.7	0	0	0	0	0	0	0	
21. Хэнтий	3587	73	950	454.2	9.2	120.6	0	0	0	0	0	0	0	0	0	0.0	0.0	27.0	0	0	
Аймгийн дүн	99324	2971	25201	560.9	16.8	142.5	1	4	5	6	28.7	32.3	34.6	0							
22. Улаанбаатар	147345	1139	47733	898.9	6.7	294.0	3	4	10	12	24.6	57.1	67.2	2							
Улсын дүн	246669	4110	72934	723.4	11.9	214.9	4	8	15	18	26.5	45.4	51.7	2							

Лавлагаа шатлалын эмнэлгүүд, НЭМГ-ын харъяа эрүүл мэндийн байгууллагуудын эмнэлгийн тусламж үйлчилгээний зарим үзүүлэлт /2023 оны эхний 6 сарын байдлаар/

№	Эмнэлгийн нэр	Нийт нас баралт	Үүнээс эмнэлгийн нас баралт	Эмнэлэгт хоног болоогүй нас баралт	Нас баралт						5 хүртэлх насны хүүхдийн эндэгдэл	Үүнээс эрэгтэй	
					Эхийн эндэгдэл	1 хүртэлх насны хүүхдийн эндэгдэл	Эрэгтэй	Үүнээс					29-өөс Дээш хоногтой
								0-6 хоногтой	7-28 хоногтой	0-6 хоногтой			
1	УНТЭ	209	209	27	0	0	0	0	0	0	0	0	0
2	УХТЭ	94	94	29	0	0	0	0	0	0	0	0	0
3	УГТЭ	206	206	34	0	3	2	0	0	3	4	2	2
4	ЭХЭМҮТ	195	195	9	2	155	80	60	39	56	169	89	89
5	ХӨСҮТ	55	55	7	0	0	0	0	0	0	0	0	0
6	ХСҮТ	153	153	29	0	0	0	0	0	0	0	0	0
7	ГССҮТ	99	99	24	0	4	2	0	0	4	4	2	2
8	АӨСҮТ	0	0	0	0	0	0	0	0	0	0	0	0
9	СЭМҮТ	7	7	2	0	0	0	0	0	0	0	0	0
10	Хүүхдийн төв сувилал	0	0	0	0	0	0	0	0	0	0	0	0
11	УАУТХ	0	0	0	0	0	0	0	0	0	0	0	0
12	ШШУХ	1055	0	0	0	22	9	0	6	16	27	12	12
13	Геронтологийн үндэсний төв	0	0	0	0	0	0	0	0	0	0	0	0
14	Нийслэлийн эрүүл мэндийн газар	2143	613	158	4	48	30	37	5	6	56	30	30
15	Монгол Японы сургалтын эмнэлэг	30	30	5	0	0	0	0	0	0	0	0	0
16	Эх, нярай, эмэгтэйчүүдийн үндэсний төв-2	12	12	5	1	8	3	7	1	0	9	3	3
17	АШУУИС-ийн төв эмнэлэг	0	0	0	0	0	0	0	0	0	0	0	0
18	ЭМЯ-ны завшөөрөлтэй хувийн эмнэлгүүд	88	88	11	0	1	0	0	0	1	2	0	0
19	Бүгд	4346	1761	340	7	241	126	104	51	86	271	138	138

Лавлагаа шатлалын эмнэлгүүд, НЭМГ-ын харъяа эрүүл мэндийн байгууллагуудын эмнэлгийн тусламж үйлчилгээний зарим үзүүлэлт /2023 оны эхний 6 сарын байдлаар/

№	Эмнэлгийн нэр	Хорт хавдарын нас баралт	Осол, гэмтлийн нас баралт	Эмнэлгт хэвтсэн хүний тоо	Эмнэлгээс гарсан хүний тоо	Өвчтөн илгээх хуудсаар хэвтсэн хүний тоо			ЮНХО	Түргэн тусламжийн дуудлага		
						Бүгд	Улаанбаатар хотоос	Хөдөө орон нутгаас		Бүгд	Үүнээс: алсын	Осол, гэмтлийн дуудлага
1	УНТЭ	41	5	12538	12196	9072	4501	4571	72524	10	10	0
2	УХТЭ	12	0	7468	7259	2014	0	2014	46893	2	2	0
3	УГТЭ	6	6	12576	12214	1384	0	1384	80620	22	22	0
4	ЭХЭМҮТ	12	0	18094	17931	2022	1324	698	116245	0	0	0
5	ХӨСҮТ	2	0	8331	8336	0	0	0	72003	19615	0	0
6	ХСҮТ	153	0	6289	6101	2404	1244	1160	33719	0	0	0
7	ГССҮТ	0	92	9663	9450	45	11	34	73284	30	30	30
8	АӨСҮТ	0	0	2473	2228	0	0	0	17604	0	0	0
9	СЭМҮТ	0	2	4789	4731	0	0	0	100431	0	0	0
10	Хүүхдийн төв сувилал	0	0	1213	1117	0	0	0	8367	0	0	0
11	УАУТХ	0	0	3038	3044	1769	1235	534	21129	0	0	0
12	ШШҮХ	10	726	0	0	0	0	0	0	0	0	0
13	Геронгологийн үндэсний төв	0	0	0	0	0	0	0	0	0	0	0
14	Нийслэлийн эрүүл мэндийн газар	693	65	161364	160148	39825	35881	3944	1028217	218031	0	26532
15	Монгол Японы сургалтын эмнэлэг	4	0	2738	2696	210	0	210	14207	0	0	0
16	Эх, нярай, эмэгтэйчүүдийн үндэсний төв-2	0	0	15799	15806	0	0	0	110268	0	0	0
17	АШУУИС-ийн төв эмнэлэг	0	0	677	691	277	206	71	4679	0	0	0
18	ЭМЯ-ны зөвшөөрөлтэй хувийн эмнэлгүүд	67	1	31851	30836	5161	3406	1755	171967	0	0	0
19	Бүгд	1000	897	298901	294784	64183	47808	16375	1972157	237710	64	26562

Лавлагаа шатлалын эмнэлгүүд, НЭМГ-ын харъяа эрүүл мэндийн байгууллагуудын эмнэлгийн тусламж үйлчилгээний зарим үзүүлэлт /2023 оны эхний 6 сарын байдлаар/

№	Эмнэлгийн нэр	Нийт үзлэгт эзлэх хувь					Өвчтөн илгээх хуудсаар хэвтсэн хүний тоо	Дундаж ор хоног	Эмнэлэгт хоног болоогүй нас баралтын эзлэх хувь
		Урьдчилан сэргийлэх үзлэг	Өвчний учир амбулаторт	Идэвхитэй хяналт	Гэрийн үзлэг	Улаанбаатар хотоос			
1	УНТЭ	5.0	95.0	0.0	0.0	49.6	50.4	5.9	12.9
2	УХТЭ	0.2	95.8	4.1	0.0	0.0	100.0	6.5	30.9
3	УГТЭ	0.7	99.3	0.0	0.0	0.0	100.0	6.6	16.5
4	ЭХЭМҮТ	0.2	84.6	15.2	0.0	65.5	34.5	6.5	4.6
5	ХӨСҮТ	2.8	97.0	0.2	0.0	0.0	0.0	8.6	12.7
6	ХСҮТ	0.5	99.5	0.0	0.0	51.7	48.3	5.5	19.0
7	ГССҮТ	0.0	100.0	0.0	0.0	24.4	75.6	7.8	24.2
8	АӨСҮТ	0.0	99.9	0.0	0.0	0.0	0.0	7.9	0.0
9	СЭМҮТ	15.9	65.1	19.1	0.0	0.0	0.0	21.2	28.6
10	Хүүхдийн төв сувлал	0.0	100.0	0.0	0.0	0.0	0.0	7.5	0.0
11	УАУГХ	5.5	94.5	0.0	0.0	69.8	30.2	6.9	0.0
12	ШШҮХ	0.0	100.0	0.0	0.0	0.0	0.0	0.0	0.0
13	Геронтологийн үндэсний төв	6.7	91.7	0.0	1.6	0.0	0.0	0.0	0.0
14	Нийслэлийн эрүүл мэндийн газар	28.5	54.2	5.3	12.0	90.1	9.9	6.4	25.8
15	Монгол Японы сургалтын эмнэлэг	5.7	94.3	0.0	0.0	0.0	100.0	5.3	16.7
16	Эх, нярай, эмэгтэйчүүдийн үндэсний төв-2	6.9	90.2	2.9	0.0	0.0	0.0	7.0	41.7
17	АШУУИС-ийн төв эмнэлэг	0.8	99.2	0.0	0.0	74.4	25.6	6.8	0.0
18	ЭМЯ-ны зөвшөөрөлтэй хувийн эмнэлгүүд	10.0	89.7	0.3	0.0	66.0	34.0	5.6	12.5
19	Бүгд	22.5	64.0	4.6	8.9	74.5	25.5	6.7	19.3

Лавлагаа шатлалын эмнэлгүүд, НЭМГ-ын харъяа эрүүл мэндийн байгууллагуудын эмнэлгийн тусламж үйлчилгээний зарим үзүүлэлт /2023 оны эхний 6 сарын байдлаар/

№	Эмнэлгийн нэр	Нийт үзлэг	Үрдчилэн саргилэх үзлэг	Өвчний учир амьдралт	Идэвхитэй хяналт	Гарийн үзлэг	Өвчлөн илгээх хуудсаар хэвтсэн хүний тоо			Эмнэлэгт хэвтсэн хүний тоо	Ор хоног	Нас баралт			Эмнэлэгс гарсан хүний тоо	Эмчлэгдсэн хүний тоо
							Бүгд	Улаанбаатар хотос	Хөдөө орон нутгаас			Бүгд	Эмнэлгийн нас бараалт	Эмнэлэгт хоног		
1	УНТЭ	180200	8978	171222	0	0	0	9072	4501	4571	12538	72524	209	27	12196	12471.5
2	УХТЭ	95736	173	91672	3890	1	2014	0	2014	0	7488	46893	94	29	7259	7410.5
3	УГТЭ	144384	1075	143309	0	0	1384	0	1384	0	12576	80620	206	34	12214	12498.0
4	ЭХЭМҮТ	185186	368	156713	28105	0	2022	1324	698	0	18094	116245	195	9	17931	18110.0
5	ХӨСҮТ	54949	1521	53281	127	20	0	0	0	0	8331	72003	55	7	8336	8361.0
6	ХСУТ	91164	446	90718	0	0	2404	1160	1160	0	6289	33719	153	29	6101	6271.5
7	ГССҮТ	146071	4	146067	0	0	45	11	34	0	9663	73284	99	24	9450	9606.0
8	АӨСҮТ	51372	8	51346	18	0	0	0	0	0	2473	17604	0	0	2228	2350.5
9	СЭМҮТ	41697	6618	27133	7946	0	0	0	0	0	4789	100431	7	2	4731	4763.5
10	Хүүхдийн төв сувилал	533	0	533	0	0	0	0	0	0	1213	8367	0	0	1117	1165.0
11	УАУ/ТХ	6560	364	6196	0	0	1769	1235	534	3038	21129	0	0	0	3044	3041.0
12	ШШУХ	7571	0	7571	0	0	0	0	0	0	0	0	1055	0	0	527.5
13	Геронтологийн үндэсний төв	21904	1478	20081	0	345	0	0	0	0	0	0	0	0	0	0.0
14	Нийслэлийн эрүүл мэндийн газар	5241887	1494401	2643603	277341	626542	39825	35881	3944	161364	1028217	2143	613	158	160148	161827.5
15	Монгол Японы сургалтын эмнэлэг	73372	4173	69199	0	0	210	0	210	2738	14207	30	30	5	2696	2732.0
16	Эх, нярай, эмэгтэйнчүүдийн үндэсний төв-2	52964	3644	47784	1536	0	0	0	0	15799	110268	12	12	5	15806	15808.5
17	АШУУИС-ийн төв эмнэлэг	9439	72	9367	0	0	277	206	71	677	4679	0	0	0	691	684.0
18	ЭМЯ-ны зөвшөөрөлтэй хувийн эмнэлгүүд	638124	63690	572228	2074	132	5161	3406	1755	31851	171967	88	88	11	30836	31387.5
19	Бүгд	7043113	1587013	4508023	321037	627040	64183	47808	16375	298901	1972157	4346	1761	340	294784	299016.5

**Лавлагаа шатлалын эмнэлгүүдэд хийгдсэн эмгэг судлалын шинжилгээний үзүүлэлт
/2023 оны эхний 6 сарын байдлаар/**

№	Эмнэлгийн нэр	Эдийн шинжлэгээ	Эсийн шинжлэгээ	Нийт нас баралт	Задлан шинжилгээ		Задлан шинжилгээ хийгдээгүй	Задлан шинжилгээний хувь	Үндсэн оноошийн зөрүүний хувь	
					Эмгэг судлалын	Шүүх эмнэлгийн				
1	Арьсны өвчин судлалын үндэсний төв	332	29	1	1	0	0	100.0%	0	0.0%
2	Гэмтэл согог судлалын үндэсний төв	73	2	99	0	87	12	87.9%	1	0.0%
3	Монгол Японы сургалтын эмнэлэг	2029	1110	30	13	0	17	43.3%	0	0.0%
4	Сэтгэцийн эрүүл мэндийн үндэсний төв	0	0	7	4	1	2	71.4%	0	0.0%
5	Улсын гуравдугаар төв эмнэлэг	2150	981	186	113	5	68	63.4%	1	0.9%
6	Улсын нэгдүгээр төв эмнэлэг	4034	553	195	62	5	128	34.4%	1	1.6%
7	Улсын хоёрдугаар төв эмнэлэг	2253	797	0	0	0	0	0.0%	0	0.0%
8	Халдварт өвчин судлалын үндэсний төв	201	196	30	21	0	9	70.0%	1	4.8%
9	Хавдар судлалын үндэсний төв	4694	4911	122	6	0	116	4.9%	0	0.0%
10	Эх хүүхдийн эрүүл мэндийн үндэсний төв	4898	934	244	225	15	5	98.4%	14	6.2%
11	Эх, нярай эмэгтэйчүүдийн үндэсний төв-2	976	698	19	18	1	1	100.0%	8	44.4%
12	Бүгд	21640	10211	933	463	114	358	61.8%	26	5.6%

**ЭМЯ-наас тусгай зөвшөөрөлтэй хувийн эмнэлгүүдийн стационарын тусламж
үйлчилгээний үзүүлэлтүүд /2023 оны эхний 6 сарын байдлаар/**

№	Эмнэлгийн нэр	Орны тоо	Эмнэлэгт хэвтсэн	Эмнэлгээс гарсан	Ор хоног	Нас барсан	Эмчлэгдсэн хүний тоо	Дундаж ор хоног	Орны эргэлт	Орны фонд ашиглалт	Орны фонд ашиглалтын хувь
А	Б	1	2	3	4	5	6	7	8	9	10
1	Агапе Хоспис	5	0	0	0	0	0.0	0.0	0.0	0.0	0.0
2	Аллерги Мед	50	346	326	2348	0	336.0	7.2	6.7	47.0	25.9
3	Амармед	100	49	50	262	0	49.5	5.2	0.5	2.6	1.4
4	Асралт мед	100	1512	1430	15744	0	1471.0	11.0	14.7	157.4	87.0
5	Ачит Эх	18	415	419	2937	0	417.0	7.0	23.2	163.2	90.1
6	Ачтан	200	969	945	6132	14	964.0	6.5	4.8	30.7	16.9
7	Аюурвэд	45	198	184	7401	0	191.0	40.2	4.2	164.5	90.9
8	Аюурвэд-Энх	40	492	483	3251	0	487.5	6.7	12.2	81.3	44.9
9	Баяр	30	541	424	2938	0	482.5	6.9	16.1	97.9	54.1
10	Баясгалантай Дэлхий	30	439	439	2619	0	439.0	6.0	14.6	87.3	48.2
11	Болормэлмий	20	1793	1793	2173	0	1793.0	1.2	89.7	108.7	60.0
12	Бриллиант	55	1699	1679	6632	2	1690.0	3.9	30.7	120.6	66.6
13	Гранд Мед	100	2456	2449	11825	1	2453.0	4.8	24.5	118.3	65.3
14	Грийн хоум	13	73	48	323	20	70.5	6.7	5.4	24.8	13.7
15	Гурван Гал	100	2238	2236	10789	0	2237.0	4.8	22.4	107.9	59.6
16	Дархан Детект	35	814	778	4731	0	796.0	6.1	22.7	135.2	74.7
17	Дөрөвдүгээр эмнэлэг	100	822	824	4558	15	830.5	5.5	8.3	45.6	25.2
18	Илизаров	20	0	0	0	0	0.0	0.0	0.0	0.0	0.0
19	Интенсивкэйр	30	327	330	2637	0	328.5	8.0	11.0	87.9	48.6
20	Интермед	90	2688	2515	10505	14	2608.5	4.2	29.0	116.7	64.5
21	Интерферон Альфа	40	0	0	0	0	0.0	0.0	0.0	0.0	0.0
22	Манба Дацан	80	1517	1466	8672	0	1491.5	5.9	18.6	108.4	59.9
23	Монг-Эм	49	989	957	5871	0	973.0	6.1	19.9	119.8	66.2
24	Мөнгөн гүүр	100	1447	1447	8846	4	1449.0	6.1	14.5	88.5	48.9
25	Нандин-Эрдэнэ	35	327	323	3404	0	325.0	10.5	9.3	97.3	53.7
26	Найдвар хоспис	15	0	0	0	0	0.0	0.0	0.0	0.0	0.0
27	Найрамдал	30	812	787	5176	0	799.5	6.6	26.7	172.5	95.3
28	Наранмандал	10	147	147	1093	0	147.0	7.4	14.7	109.3	60.4
29	Нууц Увидас	30	733	695	4134	0	714.0	5.9	23.8	137.8	76.1
30	Отгонтэнгэр	15	74	74	519	0	74.0	7.0	4.9	34.6	19.1
31	Очирваань	50	0	0	0	0	0.0	0.0	0.0	0.0	0.0
32	Сайн сайхан медикал	20	157	156	527	0	156.5	3.4	7.8	26.4	14.6
33	Сон мед	30	298	295	1558	0	296.5	5.3	9.9	51.9	28.7
34	Сондра	10	880	862	899	0	871.0	1.0	87.1	89.9	49.7
35	Сөүл	15	718	648	2476	0	683.0	3.8	45.5	165.1	91.2
36	Топаз	33	1031	1007	5691	0	1019.0	5.7	30.9	172.5	95.3
37	Улаанбаатар Мед	55	769	741	4199	0	755.0	5.7	13.7	76.3	42.2
38	Улаанбаатар-Сонгдо	89	1806	1748	7579	18	1786.0	4.3	20.1	85.2	47.0
39	Элэг	15	0	0	0	0	0.0	0.0	0.0	0.0	0.0
40	ЭмБиЖи	55	666	560	3607	0	613.0	6.4	11.1	65.6	36.2
41	ЭМЖК	41	790	786	3518	0	788.0	4.5	19.2	85.8	47.4
42	Эндомед	10	167	149	1012	0	158.0	6.8	15.8	101.2	55.9
43	Эпимон	35	652	636	5381	0	644.0	8.5	18.4	153.7	84.9
44	Бүгд	2043	31851	30836	171967	88	31387.5	5.6	15.4	84.2	46.5

**ЭМЯ-наас тусгай зөвшөөрөлтэй хувийн эмнэлгүүдийн амбулаторийн тусламж
үйлчилгээний үзүүлэлтүүд /2023 оны эхний 6 сарын байдлаар/**

№	Эмнэлгийн нэр	Нийт үзлэг	Үүнээс: Эмэгтэй	Урьдчилан сэргийлэх	Өвчний учир амбулаторт	Идэвхитэй хяналт	Гэрийн идэвхитэй үзлэг	Гэрийн дуудлагын үзлэг
A	Б	1	2	3	4	5	6	7
1	Агапе Хоспис	1934	1143	0	1859	0	75	0
2	Айрис	257	244	0	257	0	0	0
3	Аллерги Мед	18218	10707	8062	10156	0	0	0
4	Амар мед	95	57	0	95	0	0	0
5	Асралт мед	13812	7741	3473	10339	0	0	0
6	Ач интернэшнл	994	459	839	155	0	0	0
7	Ачит Эх	547	356	20	527	0	0	0
8	Ачтан	4382	2362	99	4283	0	0	0
9	Аюурвэд	209	115	0	209	0	0	0
10	Аюурвэд-Энх	2474	1599	0	2474	0	0	0
11	Баяр	638	391	0	638	0	0	0
12	Баясалгий	705	687	0	705	0	0	0
13	Баясгалантай Дэлхий	2164	1511	52	2112	0	0	0
14	Болормэлмий	13608	8575	0	13608	0	0	0
15	Бриллиант	21803	11878	3790	18013	0	0	0
16	Бэст Мед	606	373	0	606	0	0	0
17	Гипноз мед	0	0	0	0	0	0	0
18	Гоёл Дент	0	0	0	0	0	0	0
19	Гранд Мед	35818	19303	5377	28897	1544	0	0
20	Грийн Хоум	0	0	0	0	0	0	0
21	Гурван Гал	64224	37123	65	64159	0	0	0
22	Гэр бүлийн сайн сайхны нийгэмлэг	2101	2073	0	2101	0	0	0
23	Дархан Детект	1599	756	0	1599	0	0	0
24	Дорны Увидас	409	232	0	409	0	0	0
25	Дөрөвдүгээр эмнэлэг	17235	9377	10224	7006	5	0	0
26	ДЭМА	667	477	61	588	18	0	0
27	Жан мин	528	339	0	528	0	0	0
28	Зимо дентал	6896	4075	1448	5448	0	0	0
29	Илизаров	0	0	0	0	0	0	0
30	Интенсив кэйр	8941	3376	0	8941	0	0	0
31	Интермед	90666	52939	10065	80601	0	0	0
32	Интернейшнл СОС	20870	4423	115	20755	0	0	0
33	Интерферон Альфа	0	0	0	0	0	0	0
34	Итгэл	789	417	0	789	0	0	0
35	Кидние кэйр	4109	1267	0	4109	0	0	0
36	Киото	1555	1532	776	610	169	0	0
37	Клевер Мед	339	321	0	339	0	0	0
38	Ли Жин Жи	1405	882	0	1405	0	0	0
39	Люкс диалез	4222	1382	0	4222	0	0	0
40	Манба Дацан	5567	3868	0	5567	0	0	0
41	Маристоп	6503	5517	348	6155	0	0	0

42	Маршал Дентал	940	526	0	940	0	0	0
43	Медкэйр	917	917	0	917	0	0	0
44	Мобио	618	429	0	618	0	0	0
45	Монгол Солонгосын Дорны Анагаах Ухааны Төв	7968	4602	0	7968	0	0	0
46	Монг-Эм	3268	2053	0	3268	0	0	0
47	Мөнгөн гүүр	19193	10744	1868	17325	0	0	0
48	Нандин Эрдэнэ	6	5	0	6	0	0	0
49	Найрамдал	1299	691	143	1156	0	0	0
50	Наранмандал	329	179	0	329	0	0	0
51	НАСС	11985	7459	0	11985	0	0	0
52	Номин төгөлдөр	447	242	51	396	0	0	0
53	Нууц Увидас	1599	906	0	1599	0	0	0
54	НЭИ	1909	1254	0	1909	0	0	0
55	Отгонтэнгэр	2034	1257	0	2034	0	0	0
56	Очир Дент	0	0	0	0	0	0	0
57	Очирваань	901	901	0	901	0	0	0
58	Өөжин мед	6764	6764	31	6733	0	0	0
59	Перфект	1027	847	0	1027	0	0	0
60	Пи Ди Ай Си	2130	1415	0	2130	0	0	0
61	Принцесс	306	303	0	306	0	0	0
62	Сайн сайхан медиал	2517	1405	0	2517	0	0	0
63	Санни Смайл	880	546	0	880	0	0	0
64	Си Эл Даблю Эйч	3547	2440	0	3547	0	0	0
65	Сон мед	3642	2082	562	3080	0	0	0
66	Сондра	9117	6010	0	9117	0	0	0
67	Сонрисас	472	286	0	472	0	0	0
68	СОС Медика Монголиа	9903	2705	7175	2684	0	0	44
69	Сөүл	29022	18739	2530	26492	0	0	0
70	Топаз	7490	4792	3004	4486	0	0	0
71	Улаанбаатар Мед	4302	2773	0	4302	0	0	0
72	Улаанбаатар-Сонго	30441	18097	3269	27094	78	0	0
73	Адоре имплант клиник	1189	755	0	1189	0	0	0
74	Ханна	220	209	0	220	0	0	0
75	Элэг	0	0	0	0	0	0	0
76	Эм Би Жи	1352	654	0	1352	0	0	0
77	ЭМЖЖ	106583	56572	0	106523	60	0	0
78	Эндомед	2262	1535	0	2262	0	0	0
79	Элимон	2755	1586	243	2299	200	0	13
80	Юу Би Өү Эс Эс Ти И Эм	1901	1077	0	1901	0	0	0
81	Бүгд	638124	361634	63690	572228	2074	75	57

Эрхлэгч: Б.Нарантуяа
Эрүүл мэндийн хөгжлийн төвийн захирал

Мэдээ хянасан: Б.Доржмягмар
Эрүүл мэндийн мэдээллийн албаны дарга

С.Даваажаргал
Эрүүл мэндийн мэдээллийн албаны ахлах
мэргэжилтэн

Мэдээ нэгтгэсэн: Х.Дэлгэрмаа
Эрүүл мэндийн мэдээллийн албаны мэргэжилтэн
Д.Сумъяа
Эрүүл мэндийн мэдээллийн албаны мэргэжилтэн

Хэвлэлийн эх бэлтгэсэн: Д.Уранчимэг
Эрүүл мэндийн мэдээллийн албаны ажилтан