



Эрүүл мэндийн
хөгжлийн төв

2023.04.07

ЭРҮҮЛ МЭНДИЙН СТАТИСТИКИЙН МЭДЭЭЛЭЛ

2023 ОНЫ ЭХНИЙ 3 САРЫН БАЙДЛААР

Улаанбаатар хот

Энэхүү товхимолын дэлгэрэнгүй мэдээллийг
www.hdc.gov.mn цахим хуудаснаас татаж харна уу!

Эрүүл мэндийн хөгжлийн төв
Эрүүл мэндийн мэдээллийн албанаас эрхлэн гаргав.

Шуудангийн хаяг: 14210 Улаанбаатар, Сүхбаатар дүүрэг, Энхтайвны
гудамж, 13в байр

E-mail: admin@hdc.gov.mn, www.hdc.gov.mn

Факс: 976-11-320633

Утас: 7011-1485
7012-8801

ГАРЧИГ	
ЗУРГИЙН ЖАГСААЛТ	4
ХҮСНЭГТИЙН ЖАГСААЛТ	4
ЭРҮҮЛ МЭНДИЙН СТАТИСТИК ҮЗҮҮЛЭЛТҮҮД	5
1. ЭХ, ХҮҮХДИЙН ЭРҮҮЛ МЭНД	6
1.1. Төрөлт	6
1.2. Хүүхдийн эрүүл мэнд	7
1.3. Эхийн эндэгдэл	8
1.4. Нялхсын эндэгдэл	9
1.5. Тав хүртэлх насны хүүхдийн эндэгдэл	10
2. ЭМНЭЛГИЙН ТУСЛАМЖ ҮЙЛЧИЛГЭЭНИЙ ҮЗҮҮЛЭЛТ	11
2.1 Амбулаторийн тусламж үйлчилгээ	11
2.2 Халдварт бус өвчний эрт илрүүлэг үзлэгийн мэдээлэл	12
2.3 Жирэмсний хяналт	12
2.4 Үр хөндөлт	14
2.5 Түргэн тусламжийн дуудлага	15
2.6 Хэвтэн эмчлүүлэгчдийн тусламж үйлчилгээ	17
3. ХҮН АМЫН НАС БАРАЛТ	18
4. ЭМГЭГ СУДЛАЛЫН ШИНЖИЛГЭЭ	20
5. ХАЛДВАРТ ӨВЧИН	21
5.1. Халдварт өвчний нас баралт	21
5.2. Амьсгалын замын халдварт өвчин	21
5.3. Бэлгийн замаар дамжих халдварт өвчин	22
5.4. Коронавируст халдвар /COVID-19/	23

ЗУРГИЙН ЖАГСААЛТ

Зураг 1. 1 Төрсөн эх, амьд төрсөн нярайн тоо	7
Зураг 1. 2 Эхийн эндэгдэл, 100 000 амьд төрөлтөд	8
Зураг 1. 3 Нялхсын эндэгдэл, 1000 амьд төрөлтөд	9
Зураг 1. 4 Нялхсын эндэгдэл, 1000 амьд төрөлтөд, аймгаар	9
Зураг 1. 5 Перинаталь эндэгдэл, 1000 нийт төрөлтөд, аймгаар	10
Зураг 1. 6 Хүүхдийн эндэгдэл, 1000 амьд төрөлтөд	10
Зураг 1. 7 Тав хүртэлх насны хүүхдийн эндэгдэл, 1000 амьд төрөлтөд, аймгаар	11
Зураг 2. 1 Жирэмсний эрт хяналтын хувь, аймгаар	13
Зураг 2. 2 Түргэн тусламжийн дуудлагын тоо	16
Зураг 3. 1 Нас баралт, /бодит тоогоор/	18
Зураг 5. 1 Амьсгалын замын халдварт өвчний тохиолдол	22
Зураг 5. 2 Бэлгийн замаар дамжих халдварт өвчний тохиолдол	22
Зураг 5.3 Коронавируст халдварын өвчлөл, /хүйс, насны бүлгээр/	23
Зураг 5. 4 Коронавируст халдвар, аймгаар	23

ХҮСНЭГТИЙН ЖАГСААЛТ

Хүснэгт 1. 1 Төрөлт, төрөх үед үзүүлсэн эмнэлгийн тусламж, хувиар	6
Хүснэгт 1. 2 Амьд төрсөн хүүхэд, эхийн тээлтийн хугацаа, хувиар	7
Хүснэгт 1. 3 Тав хүртэлх насны хүүхдийн жингийн мэдээ, хувиар	8
Хүснэгт 2. 1 Эмчийн үзлэг, эмнэлгийн төрлөөр, хувиар	12
Хүснэгт 2. 2 Жирэмсний хяналт, хувиар	13
Хүснэгт 2. 3 Шинээр хяналтад хамрагдсан жирэмсэн эмэгтэйчүүдийн БЗДХ-ын шинжилгээний үзүүлэлт	14
Хүснэгт 2.4 Үр хөндөлтийн түвшин	15
Хүснэгт 2. 5 Түргэн тусламжийн дуудлага, аймгаар	16
Хүснэгт 2. 6 Стационарын тусламж, үйлчилгээний зарим үзүүлэлтүүд	17
Хүснэгт 3. 1 Осол гэмтэл, гадны шалтгаант нас баралтад эзлэх хувь	19
Хүснэгт 4. 1 Эмгэг судлалын шинжилгээний үзүүлэлт, аймгаар	20
Хүснэгт 5. 1 Халдварт өвчний тохиолдол, нас баралт, төрлөөр	21

Эрүүл мэндийн статистик үзүүлэлтүүд

/2022, 2023 оны эхний 3 сарын байдлаар/

№	Үзүүлэлт	Нэгж	2022 он	2023 он	Өсөлт бууралт	
1	Төрсөн эх	Бодит тоо	13722	16349	2627	
2	Амьд төрсөн хүүхэд	Бодит тоо	13785	16452	2667	
3	Амьгүй төрсөн хүүхэд	Бодит тоо	84	92	8	
		1000 нийт төрөлтөд	6.1	5.6	-0.5	
4	Эхийн эндэгдэл	Бодит тоо	5	6	1	
		100 000 амьд төрөлтөд	36.3	36.5	0.2	
5	5 хүртэлх насны хүүхдийн эндэгдэл /0-4 нас 364 хоног/	Бодит тоо	217	262	45	
		1000 амьд төрөлтөд	15.7	15.9	0.2	
6	Үүнээс: Нялхсын эндэгдэл /0-364 хоног/	Бодит тоо	181	222	41	
		1000 амьд төрөлтөд	13.1	13.5	0.4	
	Үүнээс: Нярайн эндэгдэл /0-28 хоног/	Бодит тоо	109	131	22	
		1000 амьд төрөлтөд	7.9	8.0	0.1	
	Үүнээс: Нярайн эрт үеийн эндэгдэл /0-6 хоног/	Нялхсын эндэгдэлд эзлэх хувь	60.2	59.0	-1.2	
		Бодит тоо	75	89	14	
	Үүнээс: Нярайн хожуу үеийн эндэгдэл /7-28 хоног/	Нярайн эндэгдэлд эзлэх хувь	68.8	67.9	-0.9	
		Бодит тоо	34	42	8	
			Нярайн эндэгдэлд эзлэх хувь	31.2	32.1	0.9
			Бодит тоо	159	181	22
7	Перинаталь эндэгдэл	1000 нийт төрөлтөд	11.5	10.9	-0.6	
8	Нийт нас баралт	Бодит тоо	4328	4353	25	
9	Эмнэлгийн нас баралт	Бодит тоо	1311	1393	82	
		Хувь	30.3	32.0	1.7	
10	Эмнэлэгт хоног болоогүй нас баралт	Бодит тоо	301	340	39	
		Хувь	23.0	24.4	1.4	
11	Жирэмсний эрт хяналт	Хувь	91.4	92.3	0.9	
12	Эмчлэгдсэн хүний тоо	Бодит тоо	269773	268503	-1270	
13	Ор хоног	Бодит тоо	1912605	1849242	-63363	
14	Халдварт өвчин	Бодит тоо	240245	8915	-231330	
		10 000 хүн амд	704.6	26.1	-678.5	
15	Амьсгалын замын халдварт өвчин	Бодит тоо	930	3645	2715	
		10 000 хүн амд	2.8	10.7	7.9	
16	Бэлгийн замаар дамжих халдварт өвчин	Бодит тоо	2572	2728	156	
		10 000 хүн амд	7.7	8.0	0.3	
17	Гэдэсний халдварт өвчин	Бодит тоо	301	886	585	
		10 000 хүн амд	0.9	2.6	1.7	
18	Зоонозын халдварт өвчин	Бодит тоо	15	19	4	
		10 000 хүн амд	0.0	0.1	0.1	
19	Цусаар дамжих халдварт өвчин	Бодит тоо	43	62	19	
		10 000 хүн амд	0.1	0.2	0.1	
20	Бусад халдварт өвчин	Бодит тоо	236384	1575	-234809	
		10 000 хүн амд	704.0	4.6	-699.4	

1. Эх, хүүхдийн эрүүл мэнд

1.1. Төрөлт

Улсын хэмжээнд 2023 оны эхний 3 сарын байдлаар 16349 эх төрсөн нь өнгөрсөн оны мөн үеэс 2627 төрөлтөөр буюу 19.1 хувиар өссөн байна. Төрөлтийн тоо өмнөх оны мөн үетэй харьцуулахад аймгууд болон Улаанбаатар хотод 4-1351 төрөлтөөр өссөн үзүүлэлттэй байна.

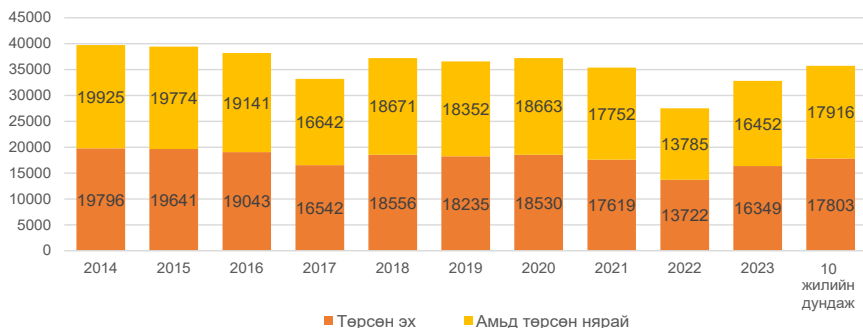
Төрсөн эхчүүдийн 13096 нь буюу 80.1 хувь нь эмчийн хяналтын үзлэгт 6 ба түүнээс дээш удаа хамрагдсан байна. Нийт төрөлтийн 0.4 хувийг гэрийн төрөлт эзэлж байгаа бөгөөд Говьсүмбэр, Дархан-Уул, Говь-Алтай, Увс, Хэнтий, Өмнөговь, Сэлэнгэ аймгуудад улсын дундажаас 0.2-0.6 хувиар өндөр байна.

2023 оны эхний 3 сарын байдлаар мэс заслын аргаар төрсөн эхчүүд 28.3 хувийг эзэлж байгаа ба 20.9 хувь нь төрөлтийн хүндрэлтэй, 79.1 хувь нь хүндрэлгүй төрсөн байна.

Хүснэгт 1.1 Төрөлт, төрөх үед үзүүлсэн эмнэлгийн тусламж, хувиар

№	Аймаг/хот	Төрөлтийн эзлэх хувь					20 хүртэлх насны төрөлт	35-аас дээш насны төрөлт
		Аймаг, хотын нэгдсэн эмнэлэг	Хувийн эмнэлэг	Сумын нэгдсэн эмнэлэг	Сумын эмнэлэг	Гэртээ		
А	Б	1	2	3	4	5	6	7
1	Архангай	89.3	0.0	0.0	10.7	0.0	3.5	15.8
2	Баян-Өлгий	82.1	0.0	0.0	17.9	0.0	0.9	18.7
3	Баянхонгор	95.0	0.0	0.0	4.8	0.2	3.6	17.8
4	Булган	80.8	0.0	0.0	19.2	0.0	2.4	16.2
5	Говь-Алтай	93.2	0.0	0.0	6.1	0.8	5.3	15.9
6	Говьсүмбэр	99.0	0.0	0.0	0.0	1.0	7.9	17.8
7	Дархан-Уул	99.2	0.0	0.0	0.0	0.8	4.8	21.4
8	Дорноговь	80.1	0.0	18.1	1.8	0.0	5.0	20.6
9	Дорнод	97.4	0.0	0.0	2.6	0.0	3.4	27.5
10	Дундговь	93.0	0.0	0.0	7.0	0.0	5.9	16.7
11	Завхан	59.5	0.0	33.1	7.4	0.0	4.1	16.6
12	Орхон	99.7	0.0	0.0	0.0	0.3	2.8	22.1
13	Өвөрхангай	78.9	0.0	12.9	7.9	0.2	4.3	20.1
14	Өмнөговь	80.5	0.0	0.0	18.8	0.6	2.1	18.5
15	Сүхбаатар	97.1	0.0	0.0	2.6	0.3	3.8	25.6
16	Сэлэнгэ	52.8	0.0	40.9	5.8	0.6	1.7	24.9
17	Төв	83.9	0.0	0.0	16.1	0.0	5.5	28.4
18	Увс	85.8	0.0	0.0	13.5	0.7	1.8	17.8
19	Ховд	88.1	0.0	7.5	4.5	0.0	3.2	18.1
20	Хөвсгөл	88.2	0.0	0.0	11.4	0.4	6.2	17.9
21	Хэнтий	75.0	0.0	11.9	12.5	0.6	5.5	22.6
22	Аймгийн дундаж	86.0	0.0	5.6	8.1	0.3	3.7	20.1
23	Улаанбаатар	93.4	6.2	0.0	0.0	0.4	3.3	25.2
24	Улсын дундаж	89.9	3.2	2.7	3.9	0.4	3.5	22.8

Зураг 1.1 Төрсөн эх, амьд төрсөн нярайн тоо



1.2. Хүүхдийн эрүүл мэнд

2023 оны эхний 3 сарын байдлаар улсын хэмжээнд 16452 хүүхэд амьд төрсөн нь өнгөрсөн оны мөн үеэс 2667 хүүхдээр буюу 19.3 хувиар өсчээ. Төрөлтийн түвшин 1000 хүн амд 5.0 байна.

Амьд төрсөн хүүхдийн 8412 буюу 51.1 хувь нь хүү, 8040 буюу 48.9 хувь нь охин байна. Төрөх үеийн хүйсийн харьцаа 100 охинд ойролцоогоор 105 хүү ногдож байна. Амьд төрсөн нийт хүүхдээс 685 нярай буюу 4.2 хувь нь 2500 грамаас доош жинтэй, 118 тохиолдол буюу 0.7 хувь нь төрөлхийн гажигтай төрсөн байна. Төрсний дараа 1 цагийн дотор хөхөө амласан хүүхдийн эзлэх хувь 96.6 байна. Дутуу төрөлтийн түвшин 1000 амьд төрөлтөд 60.8 байна. Амьгүй төрөлтийн түвшин 1000 нийт төрөлтөд 5.6 байна.

Хүснэгт 1.2 Амьд төрсөн хүүхэд, эхийн тээлтийн хугацаа, хувиар

№	Аймаг/хот	Эхийн тээлтийн хугацаа эзлэх хувь					Төрөлхийн гажигтай төрсөн	2500 гр-аас доош жинтэй төрсөн хүүхэд
		22-28 долоо хоногтой	29-32 долоо хоногтой	33-36 долоо хоногтой	37-41 долоо хоногтой	42 долоо хоногос дээш		
А	Б	1	2	3	4	5	6	7
1	Архангай	0.0	0.5	5.6	93.9	0.0	0.5	5.6
2	Баян-Өлгий	0.0	0.3	3.7	96.0	0.0	0.3	6.0
3	Баянхонгор	0.0	0.5	6.2	93.4	0.0	0.7	4.5
4	Булган	0.0	0.0	8.3	91.7	0.0	1.2	1.2
5	Говь-Алтай	0.0	0.0	3.0	97.0	0.0	0.4	3.8
6	Говьсүмбэр	0.0	0.0	2.9	97.1	0.0	1.0	2.0
7	Дархан-Уул	0.4	0.4	3.0	93.0	3.2	0.2	2.8
8	Дорноговь	0.0	0.4	2.8	96.8	0.0	0.7	2.8
9	Дорнод	0.0	0.0	3.6	96.4	0.0	1.3	2.6
10	Дундговь	0.5	0.5	3.2	95.7	0.0	0.5	2.1
11	Завхан	0.0	0.3	2.4	97.3	0.0	1.0	4.7
12	Орхон	0.2	1.0	4.4	94.5	0.0	1.0	4.4
13	Өвөрхангай	0.0	0.7	3.5	95.8	0.0	0.2	4.2
14	Өмнөговь	0.3	0.3	3.3	95.4	0.6	0.0	2.1
15	Сүхбаатар	0.0	1.0	2.2	96.8	0.0	0.0	2.2
16	Сэлэнгэ	0.0	0.6	2.9	96.6	0.0	0.3	3.4
17	Төв	0.0	0.5	4.5	95.0	0.0	0.5	2.3
18	Увс	0.0	0.4	5.6	94.0	0.0	0.9	4.0
19	Ховд	0.8	0.4	5.5	93.2	0.0	0.0	3.4
20	Хөвсгөл	0.0	0.4	6.0	93.7	0.0	0.5	2.2
21	Хэнтий	0.6	0.9	1.5	97.0	0.0	0.9	3.6
22	Аймгийн дундаж	0.1	0.5	4.1	95.1	0.2	0.5	3.6
23	Улаанбаатар	0.4	0.9	6.0	92.6	0.1	0.9	4.7
24	Улсын дундаж	0.3	0.7	5.1	93.8	0.2	0.7	4.2

2023 оны эхний 3 сарын байдлаар тав хүртэлх насны хүүхдийн өсөлт хөгжлийн хяналтад 461378 хүүхэд хамрагдсанаас 0.21 хувь нь туранхай, 0.13 хувь нь тураалтай, 0.18 хувь нь өсөлтийн хоцрогдолтой байна.

Хүснэгт 1.3 Тав хүртэлх насны хүүхдийн жингийн мэдээ, хувиар

№	Аймаг/хот	Бүгд	Жингийн мэдээ			А амин дэм уусан	Д амин дэм уусан	Олон найрлагат бичил тэгээл хэрэглэсэн
			Туранхай	Тураалтай	Өсөлтийн хоцрогдолтой			
А	Б	1	2	3	4	5	6	7
1	Архангай	12295	0.02	0.24	0.19	0.00	51.98	1.53
2	Баян-Өлгий	10740	0.74	0.46	0.15	25.34	9.20	0.11
3	Баянхонгор	17589	0.42	0.35	0.55	0.49	32.25	5.64
4	Булган	5684	0.05	0.07	0.00	0.00	22.89	3.27
5	Говь-Алтай	5702	0.30	0.49	0.77	0.00	55.65	14.54
6	Говьсүмбэр	1878	0.11	0.00	0.00	0.00	0.00	0.69
7	Дархан-Уул	23111	0.17	0.02	0.11	1.01	92.30	0.24
8	Дорноговь	10328	0.05	0.17	0.14	0.00	68.10	1.11
9	Дорнод	14068	0.11	0.14	0.14	0.03	49.10	1.32
10	Дундговь	4827	0.00	0.00	0.00	2.03	39.73	0.00
11	Завхан	9777	0.12	0.03	0.09	0.00	55.78	8.63
12	Орхон	18038	0.22	0.15	0.29	0.44	85.20	0.00
13	Өвөрхангай	11097	0.30	0.11	0.10	0.02	72.38	0.00
14	Өмнөговь	10513	0.45	0.14	0.82	0.00	51.34	6.49
15	Сүхбаатар	5000	1.60	0.22	0.38	0.00	40.58	0.00
16	Сэлэнгэ	10117	0.24	0.01	0.02	1.64	12.68	0.58
17	Төв	5885	0.02	0.00	0.00	0.46	25.52	0.00
18	Увс	15953	0.50	0.26	0.28	0.28	38.38	0.09
19	Ховд	16595	0.14	0.10	0.13	0.00	51.74	4.90
20	Хөвсгөл	12494	0.09	0.12	0.16	0.78	66.88	4.16
21	Хэнтий	7656	0.26	0.05	0.04	0.00	53.15	10.71
22	Аймгийн дундаж	229347	0.26	0.16	0.22	1.55	52.72	2.76
23	Улаанбаатар	232031	0.16	0.10	0.14	0.48	27.35	4.26
24	Улсын дундаж	461378	0.21	0.13	0.18	1.01	39.96	3.51

1.3. Эхийн эндэгдэл

Улсын хэмжээнд 2023 оны эхний 3 сарын байдлаар эхийн эндэгдлийн 6 тохиолдол бүртгэгдэж, 100000 амьд төрөлтөд 36.5 ногдож байна. Сүүлийн 10 жилийн дундажаар 100000 амьд төрөлтөд ногдох эхийн эндэгдэл 32.3 байна.

Зураг 1.2 Эхийн эндэгдэл, 100 000 амьд төрөлтөд



1.4. Нялхсын эндэгдэл

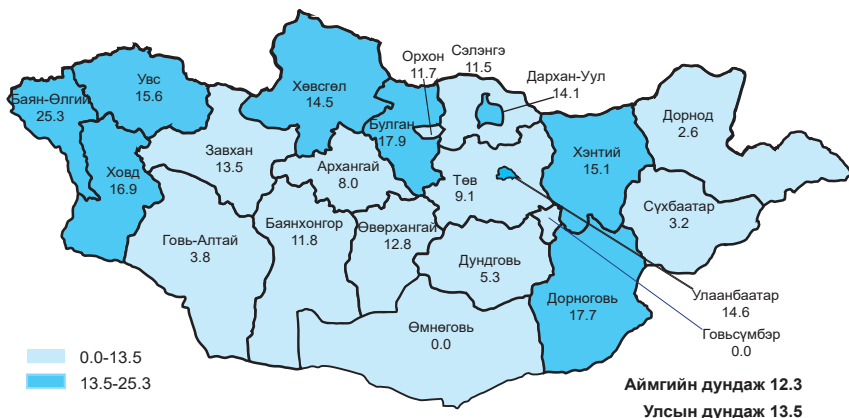
Улсын хэмжээнд 2023 оны эхний 3 сарын байдлаар нялхсын эндэгдлийн 222 тохиолдол бүртгэгдэж, 1000 амьд төрөлтөд 13.5 ногдож байгаа нь өнгөрсөн оны мөн үетэй харьцуулахад 41 тохиолдлоор өссөн үзүүлэлттэй байна. Нялхсын эндэгдлийн 56.3 хувь нь эрэгтэй, 43.7 хувь нь эмэгтэй хүүхэд байна. Нялхсын эндэгдлийн 59.0 хувийг нярайн эндэгдэл эзэлж байгаа ба 1000 амьд төрөлтөд ногдох нярайн эндэгдэл 8.0 байна. Нярайн эндэгдлийн нийт 131 тохиолдлын 89 буюу 67.9 хувь нь эрт үеийн эндэгдэл, 42 буюу 32.1 хувийг хожуу үеийн эндэгдэл тус тус эзэлж байна.

Зураг 1.3 Нялхсын эндэгдэл, 1000 амьд төрөлтөд



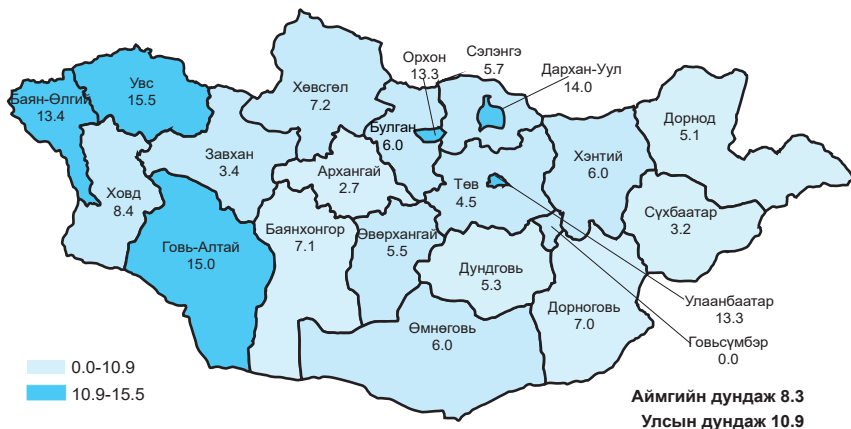
2023 оны эхний 3 сарын байдлаар 1000 амьд төрөлтөд ногдох нялхсын эндэгдлийг аймгуудаар харьцуулбал: Баян-Өлгий (25.3), Булган (17.9), Дорноговь (17.7), Ховд (16.9), Увс (15.6), Хэнтий (15.1), Хөвсгөл (14.5), Дархан-Уул (14.1) аймгуудад болон Улаанбаатар (14.6) улсын дундаж үзүүлэлтээс өндөр байна.

Зураг 1.4 Нялхсын эндэгдэл, 1000 амьд төрөлтөд, аймгаар



Нялхсын эндэгдлийг шалтгаанаар авч үзвэл: Перинаталь үеийн эмгэг 51.8 хувь, төрөлхийн хөгжлийн гажиг 19.4 хувь, амьсгалын тогтолцооны эмгэг 13.1 хувийг тус тус эзэлж байна.

Зураг 1.5 Перинаталь эндэгдэл, 1000 нийт төрөлтөд, аймгаар



1.5. Тав хүртэлх насны хүүхдийн эндэгдэл

Улсын хэмжээнд 2023 оны эхний 3 сарын байдлаар тав хүртэлх насны хүүхдийн эндэгдлийн 262 тохиолдол бүртгэгдэж, 1000 амьд төрөлтөд 15.9 ногдож байгаа нь өмнөх оны мөн үетэй харьцуулахад 45 тохиолдлоор өссөн байна.

Тав хүртэлх насандаа эндсэн хүүхдийн 145 тохиолдол буюу 55.3 хувь нь эрэгтэй, 117 тохиолдол буюу 44.7 хувь нь эмэгтэй хүүхэд байна. Нийт тохиолдлын 22.1 хувь нь эмнэлгээс гадуур, 77.9 хувь нь эмнэлэгт нас барсан ба үүнээс хоног болоогүй нас баралт 18.1 хувийг эзэлж байна.

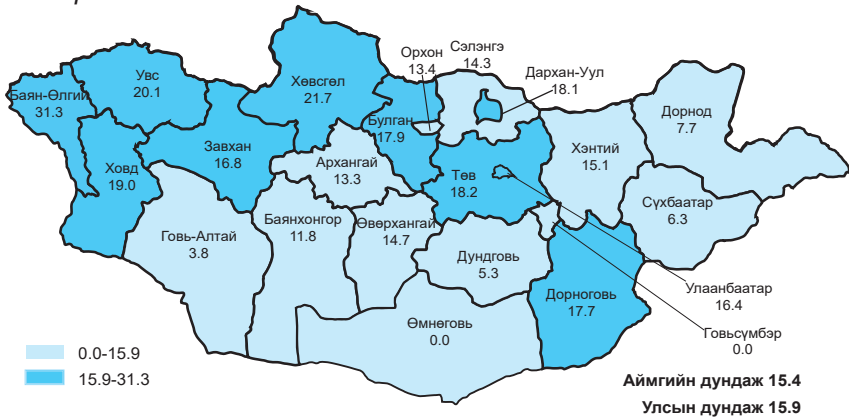
Зураг 1.6 Хүүхдийн эндэгдэл, 1000 амьд төрөлтөд



Шалтгаанаар авч үзвэл: Нийт эндэгдлийн 90.8 хувь нь өвчнөөр, 9.2 хувь нь осол, гэмтлийн улмаас эндсэн байна. Перинаталь үед үүссэн эмгэг 43.9 хувь, төрөлхийн хөгжлийн гажиг 18.3 хувь, амьсгалын тогтолцооны эмгэг 16.0 хувийг тус тус эзэлж байна.

Аймгуудаар харьцуулбал: 1000 амьд төрөлтөд ногдох тав хүртэлх насны хүүхдийн эндэгдэл Баян-Өлгий (31.3), Хөвсгөл (21.7), Увс (20.1), Ховд (19.0), Төв (18.2), Дархан-Уул (18.1), Булган (17.9), Дорноговь (17.7), Завхан (16.8) аймгуудад болон Улаанбаатар хотод (16.4) улсын дундаж үзүүлэлтээс өндөр байна.

Зураг 1.7 Тав хүртэлх насны хүүхдийн эндэгдэл, 1000 амьд төрөлтөд, аймгаар



2. ЭМНЭЛГИЙН ТУСЛАМЖ ҮЙЛЧИЛГЭЭНИЙ ҮЗҮҮЛЭЛТ

2.1 Амбулаторийн тусламж үйлчилгээ

Улсын хэмжээнд 2023 оны эхний 3 сарын байдлаар нийт 5440207 эмчийн үзлэг хийгдсэнээс 22.1 хувийг урьдчилан сэргийлэх үзлэг, 63.2 хувийг өвчний учир амбулаторт, 5.6 хувийг идэвхитэй хяналтын үзлэг, 9.1 хувийг гэрийн үзлэг тус тус эзэлж байна. Нэг их эмчид ногдох үзлэгийн тоо 389 байна.

Өмнөх оны мөн үетэй харьцуулахад өвчний учир амбулаторийн үзлэг 4.3 хувиар өсч, идэвхитэй хяналт 2.2, гэрийн үзлэг 1.1, урьдчилан сэргийлэх үзлэг 1.0 хувиар тус тус буурсан байна.

Хүснэгт 2.1 Эмчийн үзлэг, эмнэлгийн төрлөөр, хувиар

№	Аймаг/хот	Багийн бага эмч	Сумын бага эмч	Сумын эх баригч бага эмч	Сумын их эмч	Аймаг, дүүргийн нэгдсэн эмнэлэг	Өрхийн эмчийн үзлэг	Бусад
А	Б	1	2	3	4	5	6	7
1	Архангай	12.4	3.5	3.5	19.0	41.1	17.2	3.3
2	Баян-Өлгий	9.6	1.3	2.7	14.6	41.9	25.7	4.1
3	Баянхонгор	12.8	2.0	3.7	9.6	48.4	21.4	2.0
4	Булган	9.8	2.6	5.6	19.3	49.6	11.6	1.6
5	Говь-Алтай	8.8	0.2	2.7	11.5	55.2	13.7	7.8
6	Говьсүмбэр	0.0	0.0	0.8	6.3	55.7	23.9	13.3
7	Дархан-Уул	2.2	0.3	0.8	4.0	32.9	39.6	20.2
8	Дорноговь	4.8	1.1	1.5	28.0	33.9	22.8	7.8
9	Дорнод	4.4	1.1	2.8	6.9	42.0	39.3	3.5
10	Дундговь	9.0	0.0	3.8	10.9	55.6	18.7	1.9
11	Завхан	6.3	1.3	2.3	29.4	36.4	19.0	5.2
12	Орхон	0.0	0.0	0.0	1.2	25.4	49.8	23.6
13	Өвөрхангай	6.6	0.5	2.7	9.9	56.1	18.3	5.9
14	Өмнөговь	2.9	1.4	3.2	18.8	36.3	22.3	15.1
15	Сүхбаатар	13.3	3.1	4.2	13.3	44.3	20.3	1.5
16	Сэлэнгэ	0.5	6.1	4.9	12.6	51.5	18.3	6.2
17	Төв	14.8	1.3	4.3	11.9	48.9	16.2	2.5
18	Увс	8.9	1.7	3.9	18.6	47.4	16.6	2.9
19	Ховд	8.3	1.1	1.6	11.9	47.5	25.6	4.0
20	Хөвсгөл	9.3	2.4	5.7	15.4	45.9	14.0	7.1
21	Хэнтий	1.1	2.1	3.8	34.6	34.7	19.4	4.2
22	Аймгийн дундаж	6.3	1.6	2.9	13.8	42.4	25.0	8.1
23	Улаанбаатар	0.0	0.0	0.0	0.4	23.1	31.0	45.5
24	Улсын дундаж	2.4	0.6	1.1	5.6	30.5	28.7	31.1

2.2 Халдварт бус өвчний эрт илрүүлэг үзлэгийн мэдээлэл

Улсын хэмжээнд 2023 оны эхний 3 сарын байдлаар артерийн гипертензи эрт илрүүлэг үзлэгт 18-аас дээш насны нийт 277724 (13.2%) хүн хамрагдсан бөгөөд 36.2 хувь нь эрэгтэй, 63.8 хувь нь эмэгтэй байна. Үр дүнгийн үзүүлэлтээр нийт үзлэгийн 1.6 хувь нь артерийн гипертензи онош батлагдсан байна. Чихрийн шижин өвчний эрт илрүүлэг үзлэгт 35-аас дээш насны нийт 242254 (19.2%) хүн хамрагдсанаас 36.1 хувь нь эрэгтэй, 63.9 хувь нь эмэгтэй байна. Үр дүнгийн үзүүлэлтээр 0.2 хувьд нь чихрийн шижин өвчний онош батлагдсан байна.

Элэгний хорт хавдрын эрт илрүүлэг үзлэгт 40-65 насны 45559 (5.3%) хүн хамрагдсанаас 7 тохиолдолд хорт хавдар оношлогдсон байна.

2.3 Жирэмсний хяналт

Улсын хэмжээнд 2023 оны эхний 3 сарын байдлаар жирэмсний хяналтад шинээр 16632 эмэгтэйчүүд хамрагдсан ба 92.3 хувь нь эхний 3 сартайд, 7.0 хувь нь 4-6 сартайд, 0.7 хувь нь 7 ба түүнээс дээш сартайд хяналтад орсон байна. Хяналтад орсон жирэмсэн эмэгтэйчүүдийн 98.6 хувь нь цусны шинжилгээнд хамрагдсанаас 3.9 хувь нь цус багадалттай байна.

Шинээр хяналтад хамрагдсан жирэмсэн эмэгтэйчүүдээс трихомониаз илрүүлэх шинжилгээнд 92.5 хувь, заг хүйтэн илрүүлэх шинжилгээнд 92.3 хувь, тэмбүү илрүүлэх шинжилгээнд 99.0 хувь, ХДХВ/ДОХ илрүүлэх шинжилгээнд 99.0 хувь нь хамрагдсан байна.

Хүснэгт 2.2 Жирэмсний хяналт, хувиар

№	Аймаг/хот	Хяналтад авсан хувь			6 ба түүнээс дээш удаа хяналтад хамрагдаж төрсөн	Цус багадалттай жирэмсэн эмэгтэйчүүд
		Эхний 3 сартайд	4-6 сартайд	7 ба түүнээс дээш сартайд		
А	Б	1	2	3	4	5
1	Архангай	90.9	8.6	0.5	83.1	2.4
2	Баян-Өлгий	91.3	8.4	0.3	91.6	11.8
3	Баянхонгор	92.7	6.1	1.2	95.7	1.7
4	Булган	92.5	7.0	0.5	82.0	1.1
5	Говь-Алтай	93.2	6.8	0.0	72.7	1.3
6	Говьсүмбэр	94.3	2.9	2.9	91.1	5.7
7	Дархан-Уул	97.5	2.3	0.2	77.4	9.0
8	Дорноговь	89.8	8.6	1.6	87.6	3.5
9	Дорнод	93.9	5.9	0.3	83.2	1.5
10	Дундговь	91.2	7.8	1.0	88.2	0.0
11	Завхан	96.0	3.6	0.4	82.4	2.0
12	Орхон	98.9	1.1	0.0	52.1	4.3
13	Өвөрхангай	94.1	5.2	0.7	78.4	3.7
14	Өмнөговь	89.4	9.4	1.3	93.0	2.0
15	Сүхбаатар	86.6	12.1	1.3	97.1	0.7
16	Сэлэнгэ	90.2	8.7	1.1	89.6	0.7
17	Төв	94.7	5.0	0.3	90.8	1.3
18	Увс	95.0	4.1	0.9	62.0	3.7
19	Ховд	94.5	5.0	0.5	96.6	6.3
20	Хөвсгөл	93.8	6.2	0.0	75.5	1.5
21	Хэнтий	92.5	6.4	1.1	68.6	0.9
22	Аймгийн дундаж	93.1	6.3	0.7	81.4	3.6
23	Улаанбаатар	91.6	7.6	0.8	79.0	4.2
24	Улсын дундаж	92.3	7.0	0.7	80.1	3.9

Зураг 2.1 Жирэмсний эрт хяналтын хувь, аймгаар



Хүснэгт 2.3 Шинээр хяналтад хамрагдсан жирэмсэн эмэгтэйчүүдийн БЗДХ-ын шинжилгээний үзүүлэлт

№	Аймаг/хот	Трихомониаз	Үүнээс: Эерэг	Заг хүйтэн	Үүнээс: Эерэг	Тэмбүү	Үүнээс: Эерэг
1	Архангай	263	0	263	0	376	8
2	Баян-Өлгий	537	3	537	0	640	0
3	Баянхонгор	373	26	373	0	402	10
4	Булган	175	13	175	0	185	0
5	Говь-Алтай	186	1	184	0	235	0
6	Говьсүмбэр	70	0	70	0	70	2
7	Дархан-Уул	524	15	524	2	524	9
8	Дорноговь	315	6	315	1	380	2
9	Дорнод	240	4	240	2	381	9
10	Дундговь	172	0	146	0	185	1
11	Завхан	206	1	206	2	249	2
12	Орхон	447	5	447	0	447	6
13	Өвөрхангай	474	0	474	0	547	4
14	Өмнөговь	427	0	427	0	469	2
15	Сүхбаатар	304	5	304	1	304	1
16	Сэлэнгэ	344	6	329	1	438	7
17	Төв	240	12	239	0	302	6
18	Увс	283	1	305	1	405	1
19	Ховд	396	0	392	0	418	1
20	Хөвсгөл	523	2	523	8	530	7
21	Хэнтий	274	2	274	0	357	2
22	Аймгийн дүн	6773	102	6747	18	7844	80
23	Улаанбаатар	8606	111	8606	19	8620	195
24	Улсын дүн	15379	213	15353	37	16464	275

2.4 Үр хөндөлт

Улсын хэмжээнд 2023 оны эхний 3 сарын байдлаар нийт 3147 эмэгтэйчүүд үр хөндөх мэс ажилбарыг хийлгэсэн байна. Өмнөх оны мөн үеэс 156 тохиолдлоор буурсан үзүүлэлттэй байна.

Нийт үр хөндөлтийн 115 тохиолдол буюу 3.7 хувийг хожуу үр хөндөлт, 140 тохиолдол буюу 4.4 хувийг өсвөр насны үр хөндөлт эзэлж байна.

Хүснэгт 2.4 Үр хөндөлтийн түвшин

№	Аймаг/хот	Үр хөндөлтийн тоо			Үр хөндөлтийн харьцаа (1000 амьд төрөлтөд)		
		2022 он	2023 он	5 жилийн дундаж	2022 он	2023 он	5 жилийн дундаж
1	Архангай	38	57	69	123.0	152.0	179.7
2	Баян-Өлгий	22	52	33	35.0	77.4	49.3
3	Баянхонгор	35	25	66	98.0	59.2	149.8
4	Булган	23	16	24	160.8	95.2	128.1
5	Говь-Алтай	11	14	16	53.1	53.2	56.0
6	Говьсүмбэр	3	10	16	40.0	98.0	156.3
7	Дархан-Уул	158	135	159	402.0	271.6	308.5
8	Дорноговь	87	78	84	310.7	275.6	259.7
9	Дорнод	85	22	85	244.3	56.7	194.3
10	Дундговь	22	31	32	140.1	164.9	155.5
11	Завхан	6	5	9	28.3	16.8	30.3
12	Орхон	122	82	62	234.2	137.4	103.3
13	Өвөрхангай	33	38	40	76.0	69.7	75.7
14	Өмнөговь	115	95	128	440.6	288.8	355.5
15	Сүхбаатар	23	27	27	100.0	85.7	88.2
16	Сэлэнгэ	0	13	10	0.0	37.2	26.0
17	Төв	27	17	19	146.7	77.3	76.5
18	Увс	54	64	71	166.7	142.9	166.5
19	Ховд	1	10	11	2.8	21.1	21.8
20	Хөвсгөл	11	9	13	21.2	16.3	20.3
21	Хэнтий	19	17	25	68.6	51.2	68.5
22	Аймгийн дүн	895	817	996	137.4	104.5	122.1
23	Улаанбаатар	2408	2330	2326	331.1	269.8	263.1
24	Улсын дүн	3303	3147	3322	239.6	191.3	195.4

2.5 Түргэн тусламжийн дуудлага

Улсын хэмжээнд 2023 оны эхний 3 сарын байдлаар 206704 түргэн тусламжийн дуудлага хүлээн авч үйлчилсэнээс 7.4 хувийг алсын, 8.3 хувийг осол, гэмтлийн дуудлага эзэлж байна.

Зураг 2.2 Түргэн тусламжийн дуудлагын тоо



Хүснэгт 2.5 Түргэн тусламжийн дуудлагын тоо

№	Аймаг/хот	Түргэн тусламжийн дуудлага			Бүх дуудлагад эзлэх хувь	Алсын дуудлагын эзлэх хувь	Осол, гэмтлийн дуудлагын эзлэх хувь
		Бүгд	Алсын дуудлага	Осол, гэмтлийн дуудлага			
1	Архангай	4872	946	115	2.4	19.4	2.4
2	Баян-Өлгий	6317	1337	152	3.1	21.2	2.4
3	Баянхонгор	4404	945	111	2.1	21.5	2.5
4	Булган	3413	311	65	1.7	9.1	1.9
5	Говь-Алтай	3361	530	82	1.6	15.8	2.4
6	Говьсүмбэр	1494	81	15	0.7	5.4	1.0
7	Дархан-Уул	5504	151	382	2.7	2.7	6.9
8	Дорноговь	4559	652	155	2.2	14.3	3.4
9	Дорнод	2426	344	136	1.2	14.2	5.6
10	Дундговь	3147	466	61	1.5	14.8	1.9
11	Завхан	5474	916	136	2.6	16.7	2.5
12	Орхон	4454	92	147	2.2	2.1	3.3
13	Өвөрхангай	5490	1321	168	2.7	24.1	3.1
14	Өмнөговь	2777	405	185	1.3	14.6	6.7
15	Сүхбаатар	4553	816	76	2.2	17.9	1.7
16	Сэлэнгэ	8160	928	198	3.9	11.4	2.4
17	Төв	4097	1018	137	2.0	24.8	3.3
18	Увс	3844	1079	46	1.9	28.1	1.2
19	Ховд	3985	958	118	1.9	24.0	3.0
20	Хөвсгөл	5138	914	189	2.5	17.8	3.7
21	Хэнтий	5676	992	111	2.7	17.5	2.0
22	Аймгийн дүн	93145	15202	2785	45.1	16.3	3.0
23	Улаанбаатар	113559	32	14463	54.9	0.0	12.7
24	Улсын дүн	206704	15234	17248	100.0	7.4	8.3

2.6 Хэвтэн эмчлүүлэгчдийн тусламж үйлчилгээ

Улсын хэмжээнд 2023 оны эхний 3 сарын байдлаар 268503 үйлчлүүлэгч эмнэлэгт хэвтэн эмчлүүлж, 1849242 ор хоног ашигласан байна. Улсын дунджаар ор ашиглалтын хувь 69.3, дундаж ор хоног 6.9 байна. Өмнөх оны мөн үетэй харьцуулахад хэвтэн эмчлүүлэгч 1270, ор хоног 63363 тохиолдлоор тус тус буурсан байна.

Хүснэгт 2.6 Стационарын тусламж, үйлчилгээний зарим үзүүлэлтүүд

№	Аймаг/хот	Орны тоо	Орны фонд ашиглалт	Орны фонд ашиглалтын хувь	Дундаж ор хоног	Орны эргэлт
1	Архангай	551	67.2	74.6	6.8	10.1
2	Баян-Өлгий	972	73.7	81.9	7.0	10.9
3	Баянхонгор	690	64.6	71.8	7.2	9.4
4	Булган	333	70.1	77.9	7.2	10.0
5	Говь-Алтай	486	56.3	62.6	7.3	7.9
6	Говьсүмбэр	170	74.7	83.0	7.2	10.5
7	Дархан-Уул	844	68.3	75.8	6.9	10.1
8	Дорноговь	550	70.9	78.7	7.2	10.0
9	Дорнод	574	61.3	68.1	6.9	9.1
10	Дундговь	351	64.5	71.6	7.5	8.8
11	Завхан	632	63.2	70.2	7.0	9.3
12	Орхон	907	77.4	86.0	6.8	11.7
13	Өвөрхангай	1054	52.6	58.5	7.1	7.7
14	Өмнөговь	751	37.0	41.1	6.5	5.9
15	Сүхбаатар	525	62.3	69.3	7.9	8.1
16	Сэлэнгэ	822	59.3	65.9	7.2	8.5
17	Төв	579	56.9	63.3	7.3	8.0
18	Увс	558	75.0	83.3	6.9	11.0
19	Ховд	849	70.4	78.2	7.4	9.7
20	Хөвсгөл	997	54.8	60.9	6.7	8.5
21	Хэнтий	588	71.5	79.4	7.6	9.7
22	Аймгийн дүн	13783	63.6	70.7	7.1	9.2
23	Улаанбаатар	15846	61.3	68.2	6.7	9.3
24	Улсын дүн	29629	62.4	69.3	6.9	9.3

3. ХҮН АМЫН НАС БАРАЛТ

2023 оны эхний 3 сарын байдлаар улсын хэмжээнд нас баралтын 4353 тохиолдол бүртгэгдсэн нь өнгөрсөн оны мөн үеэс 25 тохиолдлоор өссөн байна.

Нийт нас баралтын 2692 тохиолдол буюу 61.8 хувь нь эрэгтэй, 1661 буюу 38.2 хувь нь эмэгтэй байна. Нийт нас баралтын 32.0 хувь нь эмнэлэгт нас барсан бөгөөд үүнээс 340 тохиолдол буюу 24.4 хувийг хоног болоогүй нас баралт эзэлж байна. Эмнэлэгт хоног болоогүй нас баралт өмнөх оны мөн үеэс 39 тохиолдлоор өссөн үзүүлэлттэй байна.

Зураг 3.1 Нас баралт, /бодит тоогоор/



Нас баралтын түвшин 1000 хүн амд 1.3 байна. Нас баралтын 5.1 хувийг нэг хүртэлх насны хүүхдийн эндэгдэл, 6.0 хувийг тав хүртэлх насны хүүхдийн эндэгдэл эзэлж байна.

Осол гэмтэл, гадны шалтгаант нас баралтын 672 тохиолдол бүртгэгдэж, нийт нас баралтын 15.4 хувийг эзэлж байна. Өмнөх оны мөн үеэс 46 тохиолдлоор буурсан бөгөөд 10000 хүн амд ногдох осол гэмтэл, гадны шалтгаант нас баралт 2.0 байна.

Хүснэгт 3.1 Осол гэмтэл, гадны шалтгаант нас баралтад эзлэх хувь

№	Аймаг/хот	Амиа хорлолт	Бусдад хорлогдсон	Үйлдвэрийн осол	Зам тээврийн осол	Бусад осол	Тодорхойгүй
A	Б	1	2	3	4	5	6
1	Архангай	27.3	0.0	0.0	31.8	40.9	0.0
2	Баян-Өлгий	9.1	0.0	0.0	27.3	63.6	0.0
3	Баянхонгор	28.6	0.0	0.0	7.1	64.3	0.0
4	Булган	36.4	0.0	0.0	9.1	54.5	0.0
5	Говь-Алтай	36.4	0.0	0.0	18.2	45.5	0.0
6	Говьсүмбэр	50.0	0.0	0.0	0.0	50.0	0.0
7	Дархан-Уул	29.4	5.9	0.0	5.9	58.8	0.0
8	Дорноговь	25.0	16.7	0.0	8.3	50.0	0.0
9	Дорнод	12.5	0.0	0.0	31.3	56.3	0.0
10	Дундговь	20.0	0.0	0.0	20.0	60.0	0.0
11	Завхан	28.6	14.3	0.0	0.0	57.1	0.0
12	Орхон	16.7	8.3	0.0	8.3	66.7	0.0
13	Өвөрхангай	66.7	0.0	0.0	0.0	33.3	0.0
14	Өмнөговь	10.0	10.0	0.0	30.0	50.0	0.0
15	Сүхбаатар	18.8	0.0	0.0	18.8	62.5	0.0
16	Сэлэнгэ	13.3	0.0	0.0	6.7	80.0	0.0
17	Төв	16.7	0.0	0.0	45.8	37.5	0.0
18	Увс	20.0	0.0	0.0	20.0	60.0	0.0
19	Ховд	55.6	11.1	0.0	11.1	22.2	0.0
20	Хөвсгөл	31.6	10.5	0.0	15.8	42.1	0.0
21	Хэнтий	15.8	5.3	0.0	31.6	47.4	0.0
22	Аймгийн дундаж	25.3	3.7	0.0	19.3	51.7	0.0
23	Улаанбаатар	10.2	7.4	0.0	5.5	73.7	3.2
24	Улсын дундаж	16.2	6.0	0.0	11.0	64.9	1.9

4. ЭМГЭГ СУДЛАЛЫН ШИНЖИЛГЭЭ

2023 оны эхний 3 сарын байдлаар аймаг хотын нэгдсэн эмнэлгүүдэд нас баралтын 1246 тохиолдол бүртгэгдсэнээс 52.9 хувьд нь эмгэг судлалын болон шүүх эмнэлгийн задлан шинжилгээ хийгдсэн байна.

Задлан шинжилгээний хувь Увс, Говьсүмбэр аймгуудад аймгийн дундаж үзүүлэлтээс 34.2-38.0 хувиар доогуур үзүүлэлттэй байна. Улсын хэмжээнд үндсэн оношийн зөрүү 28 тохиолдол бүртгэгдэж, оношийн зөрүүний хувь 4.7 байна.

Хүснэгт 4.1 Эмгэг судлалын шинжилгээний үзүүлэлт, аймгаар

№	Аймаг/хот	Эдийн шинжилгээ	Эсийн шинжилгээ	Аймаг, хотын нэгдсэн эмнэлэгт бүртгэгдсэн нас баралт	Аймаг, хотын нэгдсэн эмнэлэгт хийгдсэн задлан шинжилгээ		Аймаг, хотын нэгдсэн эмнэлгийн амьгүй төрөлт	Амьгүй төрөлтөд хийгдсэн задлан шинжилгээ	Задлан шинжилгээ хийгээгүй	Задлан шинжилгээний хувь	Оношийн зөрүү /тоо/	Оношийн зөрүүний хувь
					Эмгэг судлалын	Шүүх эмнэлгийн						
1	Архангай	605	820	12	4	1	1	1	7	46.2%	0	0.0%
2	Баян-Өлгий	111	278	9	6	0	0	0	3	66.7%	1	16.7%
3	Баянхонгор	218	638	17	14	0	2	1	3	78.9%	2	13.3%
4	Булган	65	750	3	1	1	1	1	1	75.0%	0	0.0%
5	Говь-Алтай	217	347	4	3	0	3	3	1	85.7%	0	0.0%
6	Говьсүмбэр	24	31	6	0	0	0	0	6	0.0%	0	0.0%
7	Дархан-Уул	401	2131	46	13	3	3	3	30	38.8%	1	6.3%
8	Дорноговь	515	1179	17	8	0	0	0	9	47.1%	0	0.0%
9	Дорнод	278	1445	24	9	3	1	1	12	52.0%	0	0.0%
10	Дундговь	217	535	9	4	0	0	0	5	44.4%	0	0.0%
11	Завхан	138	393	10	3	0	0	1	7	40.0%	0	0.0%
12	Орхон	399	568	18	10	2	1	1	6	68.4%	0	0.0%
13	Өвөрхангай	363	1569	22	11	0	0	0	11	50.0%	2	18.2%
14	Өмнөговь	146	293	9	4	1	2	2	4	63.6%	1	16.7%
15	Сүхбаатар	192	696	2	2	0	1	1	0	100.0%	0	0.0%
16	Сэлэнгэ	157	1184	10	6	0	0	0	4	60.0%	0	0.0%
17	Төв	146	512	16	7	0	0	0	9	43.8%	0	0.0%
18	Увс	533	1274	128	0	3	3	2	4	3.8%	0	0.0%
19	Ховд	339	748	12	9	1	2	2	2	85.7%	2	18.2%
20	Хөвсгөл	218	880	16	6	1	1	1	9	47.1%	0	0.0%
21	Хэнтий	153	707	28	6	5	0	0	17	39.3%	0	0.0%
22	Аймгийн дүн	5435	16978	418	126	21	21	20	150	38.0%	9	6.2%
23	Улаанбаатар	17459	9685	828	390	87	55	55	335	60.2%	19	4.3%
24	Улсын дүн	22894	26663	1246	516	108	76	75	485	52.9%	28	4.7%

5. ХАЛДВАРТ ӨВЧИН

Улсын хэмжээнд 2023 оны эхний 3 сарын байдлаар 24 төрлийн 8915 халдварт өвчний тохиолдол бүртгэгдэж, 10000 хүн амд 26.1 ногдож байна. Өмнөх оны мөн үеэс 231330 тохиолдлоор буюу 10000 хүн амд ногдох өвчлөл 678.5-оор буурсан байна.

10 000 хүн амд ногдох халдварт өвчнийг аймгуудаар харьцуулбал: Сэлэнгэ (94.1), Дорнод (60.3), Дорноговь (38.3), Орхон (32.8), Өмнөговь (32.8), Дархан-Уул (30.8), Сүхбаатар (30.6), Говьсүмбэр (27.0) аймгуудад улсын дундаж үзүүлэлтээс 0.9-67.9 өндөр байна.

Хүснэгт 5.1 Халдварт өвчний тохиолдол, нас баралт, төрлөөр

№	Халдварт өвчний төрөл	Өвчлөл			Нас баралт		
		2022 он	2023 он	Өсөлт/ Бууралт	2022 он	2023 он	Өсөлт/ Бууралт
1	Амьсгалын замын халдварт өвчин	930	3645	2715	15	9	-6
2	Бэлгийн замаар дамжих халдварт өвчин	2572	2728	156	2	1	-1
3	Гэдэсний халдварт өвчин	301	886	585	1	0	-1
4	Зоонозын халдварт өвчин	15	19	4	0	0	0
5	Цусаар дамжих халдварт өвчин	43	62	19	0	4	4
6	Бусад халдварт өвчин	236384	1575	-234809	110	3	-107
7	Нийт халдварт өвчин	240245	8915	-231330	128	17	-111

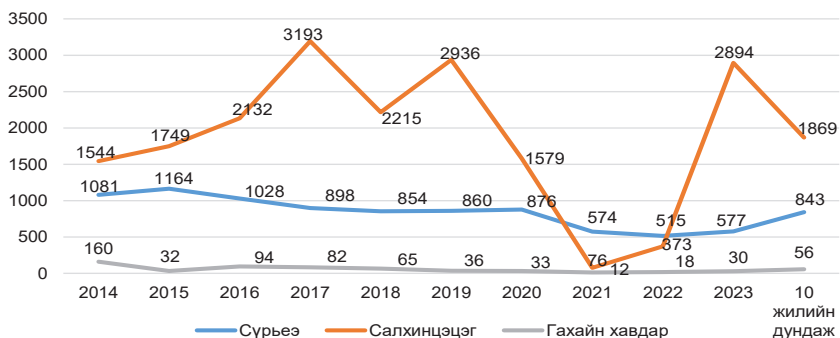
5.1. Халдварт өвчний нас баралт

Улсын хэмжээнд 2023 оны эхний 3 сарын байдлаар халдварт өвчний нас баралтын нийт 17 тохиолдол бүртгэгдсэнээс сүрьеэ (9), төрөлхийн тэмбүү (1), вирүст хепатит (4), нярайн бактерт үжил (1), хумхаа (1), коронавируст халдвар (1) тохиолдол тус тус бүртгэгдсэн байна.

5.2. Амьсгалын замын халдварт өвчин

2023 оны эхний 3 сарын байдлаар улсын хэмжээнд амьсгалын замын халдварт өвчний 3645 тохиолдол бүртгэгдэж, нийт халдварт өвчний 40.9 хувийг эзэлж байна. Амьсгалын замын халдварт өвчин өмнөх оноос 2715 тохиолдлоор өссөн байна.

Зураг 5.1 Амьсгалын замын халдварт өвчний тохиолдол

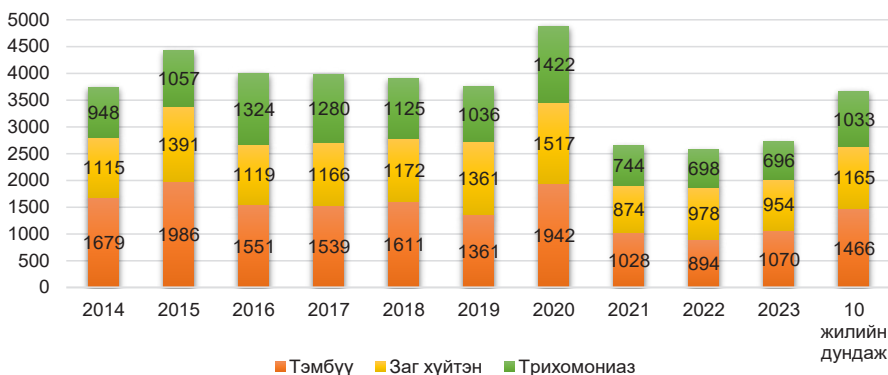


5.3. Бэлгийн замаар дамжих халдварт өвчин

2023 оны эхний 3 сарын байдлаар улсын хэмжээнд бэлгийн замаар дамжих халдварт өвчний 2728 тохиолдол бүртгэгдсэн нь нийт халдварт өвчний 30.6 хувийг эзэлж байна. Өмнөх оны мөн үеэс 156 тохиолдлоор өссөн байна.

Бэлгийн замаар дамжих халдварт өвчний 39.2 хувийг тэмбүү, 35.0 хувийг заг хүйтэн, 25.5 хувийг трихомониаз, 0.3 хувийг ХДХВ/ДОХ тус тус эзэлж байна. Өнгөрсөн оны мөн үетэй харьцуулахад тэмбүүгийн өвчлөл 176 тохиолдлоор өссөн ба 10000 хүн амд ногдох тэмбүүгийн өвчлөл Говьсүмбэр (6.1), Архангай (6.1), Өвөрхангай (4.1), Дундговь (3.6), Хөвсгөл (3.2) аймгууд болон Улаанбаатар хотод (4.1) улсын дундаж үзүүлэлтээс 0.1-2.9 өндөр байна.

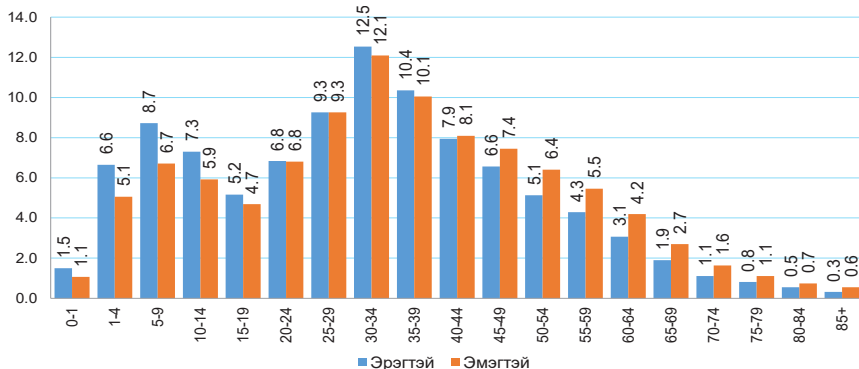
Зураг 5.2 Бэлгийн замаар дамжих халдварт өвчний тохиолдол



5.4. Коронавируст халдвар /COVID-19/

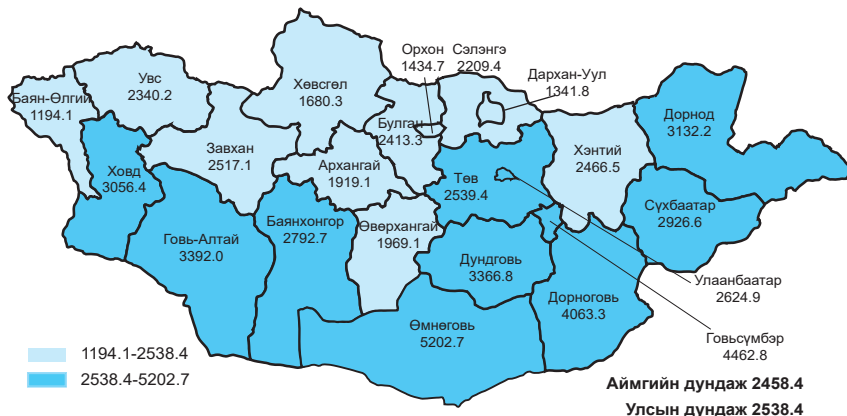
2020 оны 3 сард Монгол Улсад шинэ коронавируст халдварын анхны тохиолдол гадаадаас зөөвөрлөгдөн ирж бүртгэгдсэнээс хойш 865588 тохиолдол бүртгэгдэж, 10000 хүн амд 2538.4 ногдож байна. Үүнээс 2023 оны эхний 3 сарын байдлаар 1161 тохиолдол буюу нийт халдварын 0.1 хувь бүртгэгдсэн байна.

Зураг 5.3 Коронавируст халдварын өвчлөл, /хүйс, насны бүлгээр/



Нийт тохиолдлын 0.1 хувь нь гадаадаас зөөвөрлөгдсөн, 99.9 хувь нь дотоодын халдвар, 42.6 хувь нь эмчлэгдэж, эмнэлгээс гарсан байна. Коронавируст халдварын шалтгаант нас баралтын 2125 тохиолдол бүртгэгдсэн байна.

Зураг 5.4 Коронавируст халдварын өвчлөл, 10 000 хүн амд



Эх, хүүхдийн эрүүл мэндийн үзүүлэлт, 2022, 2023 оны эхний 3 сарын байдлаар

Аймаг хот	Төрсөн эх			Амьд төрсөн хүүхэд			Амьгүй төрсөн хүүхэд	
	2022 онд	2023 онд	5 жилийн дундаж	2022 онд	2023 онд	5 жилийн дундаж	2022 онд	2023 онд
	1. Архангай	308	373	381	309	375	383	0
2. Баян-Өлгий	627	663	671	629	672	674	5	2
3. Баянхонгор	358	416	435	357	422	438	3	2
4. Булган	144	167	183	143	168	184	1	0
5. Говь-Алтай	206	264	292	207	263	293	0	4
6. Говьсүмбэр	76	101	99	75	102	100	1	0
7. Дархан-Уул	387	500	511	393	497	515	2	3
8. Дорноговь	278	282	321	280	283	323	0	1
9. Дорнод	344	382	435	348	388	439	1	2
10. Дундговь	159	186	202	157	188	203	2	0
11. Завхан	211	296	302	212	297	303	1	1
12. Орхон	519	597	594	521	597	596	4	3
13. Өвөрхангай	438	541	530	434	545	531	5	1
14. Өмнөговь	261	329	360	261	329	361	1	2
15. Сүхбаатар	230	313	299	230	315	302	2	1
16. Сэлэнгэ	290	345	374	290	349	377	2	1
17. Төв	179	218	245	184	220	246	0	0
18. Увс	323	445	427	324	448	429	1	3
19. Ховд	362	469	482	363	474	485	1	2
20. Хөвсгөл	518	552	622	518	553	621	3	2
21. Хэнтий	273	328	355	277	332	359	1	0
АЙМГИЙН ДҮН	6491	7767	8121	6512	7817	8161	36	31
22. Улаанбаатар	7231	8582	8770	7273	8635	8839	48	61
Улсын дүн	13722	16349	16891	13785	16452	17001	84	92

Эхийн эндэгдэл, 2022, 2023 оны эхний 3 сарын байдлаар

Аймаг хот	Эхийн эндэгдэл /бодит тоо/		Эхийн эндэгдэл /100 000 амьд төрөлтөд/		
	2022 онд	2023 онд	2022 онд	2023 онд	5 жилийн дундаж
1. Архангай	0	0	0.0	0.0	52.2
2. Баян-Өлгий	1	0	159.0	0.0	59.4
3. Баянхонгор	1	0	280.1	0.0	45.7
4. Булган	0	0	0.0	0.0	0.0
5. Говь-Алтай	0	0	0.0	0.0	0.0
6. Говьсүмбэр	0	0	0.0	0.0	0.0
7. Дархан-Уул	0	0	0.0	0.0	0.0
8. Дорноговь	0	1	0.0	353.4	123.7
9. Дорнод	0	0	0.0	0.0	45.6
10. Дундговь	0	0	0.0	0.0	0.0
11. Завхан	0	0	0.0	0.0	0.0
12. Орхон	0	0	0.0	0.0	0.0
13. Өвөрхангай	0	0	0.0	0.0	37.7
14. Өмнөговь	0	0	0.0	0.0	0.0
15. Сүхбаатар	0	0	0.0	0.0	0.0
16. Сэлэнгэ	0	0	0.0	0.0	53.0
17. Төв	0	0	0.0	0.0	0.0
18. Увс	0	0	0.0	0.0	0.0
19. Ховд	0	0	0.0	0.0	0.0
20. Хөвсгөл	1	0	193.1	0.0	32.2
21. Хэнтий	1	0	361.0	0.0	55.7
АЙМГИЙН ДҮН	4	1	61.4	12.8	27.0
22. Улаанбаатар	1	5	13.7	57.9	31.7
УЛСЫН ДҮН	5	6	36.3	36.5	29.4

Төрсөн хүүхдийн мэдээ, 2023 оны эхний 3 сарын байдлаар

Аймаг хот	Амьд төрсөн хүүхэд					Амьгүй төрөлтийн түвшин /1000 нийт төрөлтөд/	
	Бүгд	Эрэгтэй	Эмэгтэй	Төрөөд 1 цагийн дотор хөхөө амласан хүүхдийн эзлэх хувь	2500 граммаас доош жинтэй төрсөн хүүхдийн эзлэх хувь	2022 онд	2023 онд
1. Архангай	375	209	166	93.9	5.6	0.0	2.7
2. Баян-Өлгий	672	357	315	99.6	6.0	7.9	3.0
3. Баянхонгор	422	228	194	95.7	4.5	8.3	4.7
4. Булган	168	85	83	95.8	1.2	6.9	0.0
5. Говь-Алтай	263	144	119	100.0	3.8	0.0	15.0
6. Говьсүмбэр	102	56	46	99.0	2.0	13.2	0.0
7. Дархан-Уул	497	260	237	99.8	2.8	5.1	6.0
8. Дорноговь	283	143	140	99.6	2.8	0.0	3.5
9. Дорнод	388	193	195	99.2	2.6	2.9	5.1
10. Дундговь	188	90	98	98.9	2.1	12.6	0.0
11. Завхан	297	135	162	99.0	4.7	4.7	3.4
12. Орхон	597	301	296	99.0	4.4	7.6	5.0
13. Өвөрхангай	545	285	260	97.2	4.2	11.4	1.8
14. Өмнөговь	329	173	156	96.4	2.1	3.8	6.0
15. Сүхбаатар	315	164	151	94.6	2.2	8.6	3.2
16. Сэлэнгэ	349	175	174	94.3	3.4	6.8	2.9
17. Төв	220	117	103	99.1	2.3	0.0	0.0
18. Увс	448	224	224	95.5	4.0	3.1	6.7
19. Ховд	474	224	250	99.2	3.4	2.7	4.2
20. Хөвсгөл	553	285	268	98.4	2.2	5.8	3.6
21. Хэнтий	332	160	172	98.2	3.6	3.6	0.0
АЙМГИЙН ДҮН	7817	4008	3809	97.8	3.6	5.5	4.0
22. Улаанбаатар	8635	4404	4231	95.6	4.7	6.6	7.0
Улсын дүн	16452	8412	8040	96.6	4.2	6.1	5.6

ХҮҮХДИЙН ЭНДЭГДЭЛ, 2022, 2023 ОНЫ ЭХНИЙ 3 САРЫН БАЙДЛААР

Аймаг хот	Нялхсын эндэгдэл				Нялхсын эндэгдэл /1000 амьд төрөлтөд/				5 хүртэлх насны хүүхдийн эндэгдэл				5 хүртэлх насны хүүхдийн эндэгдэл /1000 амьд төрөлтөд/					
	2022 онд		2023 онд		5 жилийн дундаж		2023 онд		2022 онд		2023 онд		5 жилийн дундаж		2022 онд		2023 онд	
	онд	онд	онд	онд	онд	онд	онд	онд	онд	онд	онд	онд	онд	онд	онд	онд	онд	онд
1. Архангай	4	3	5	12.9	8.0	12.5	5	5	5	5	7	16.2	13.3	17.2				
2. Баян-Өлгий	9	17	15	14.3	25.3	22.3	14	21	18	22.3	31.3	27.3						
3. Баянхонгор	1	5	5	2.8	11.8	11.4	1	5	7	2.8	11.8	16.0						
4. Булган	2	3	3	14.0	17.9	14.1	3	3	3	21.0	17.9	15.2						
5. Говь-Алтай	5	1	6	24.2	3.8	21.9	5	1	7	24.2	3.8	23.2						
6. Говьсүмбэр	2	0	1	26.7	0.0	8.0	2	0	1	26.7	0.0	12.0						
7. Дархан-Уул	8	7	6	20.4	14.1	10.9	10	9	7	25.4	18.1	14.4						
8. Дорноговь	2	5	4	7.1	17.7	12.4	3	5	5	10.7	17.7	14.8						
9. Дорнод	7	1	4	20.1	2.6	9.6	7	3	5	20.1	7.7	11.9						
10. Дундговь	1	1	1	6.4	5.3	3.9	1	1	1	6.4	5.3	4.9						
11. Завхан	5	4	6	23.6	13.5	19.1	5	5	7	23.6	16.8	23.7						
12. Орхон	1	7	5	1.9	11.7	8.7	1	8	6	1.9	13.4	9.7						
13. Өвөрхангай	7	7	7	16.1	12.8	13.2	8	8	9	18.4	14.7	16.2						
14. Өмнөговь	8	0	4	30.7	0.0	11.6	9	0	5	34.5	0.0	14.4						
15. Сүхбаатар	2	1	2	8.7	3.2	8.0	5	2	4	21.7	6.3	13.9						
16. Сэлэнгэ	2	4	3	6.9	11.5	7.9	3	5	4	10.3	14.3	10.6						
17. Төв	5	2	3	27.2	9.1	13.0	8	4	5	43.5	18.2	18.7						
18. Увс	5	7	6	15.4	15.6	14.5	7	9	8	21.6	20.1	17.7						
19. Ховд	6	8	7	16.5	16.9	13.6	7	9	8	19.3	19.0	16.1						
20. Хөвсгөл	6	8	9	11.6	14.5	14.8	7	12	11	13.5	21.7	17.7						
21. Хэнтий	2	5	5	7.2	15.1	12.8	4	5	6	14.4	15.1	15.6						
Аймгийн дүн	90	96	107	13.8	12.3	13.1	115	120	133	17.7	15.4	16.3						
22. Улаанбаатар	91	126	110	12.5	14.6	12.4	102	142	125	14.0	16.4	14.1						
Улсын дүн	181	222	217	13.1	13.5	12.7	217	262	258	15.7	15.9	15.2						

Хүүхдийн эндэгдэл хүйсээр, 2023 оны эхний 3 сарын байдлаар

Аймаг хот	Нялхсын эндэгдэл			5 хүртэлх насны хүүхдийн эндэгдэл		
	Бүгд	Эрэгтэй	Эмэгтэй	Бүгд	Эрэгтэй	Эмэгтэй
1. Архангай	3	3	0	5	3	2
2. Баян-Өлгий	17	6	11	21	9	12
3. Баянхонгор	5	2	3	5	2	3
4. Булган	3	1	2	3	1	2
5. Говь-Алтай	1	1	0	1	1	0
6. Говьсүмбэр	0	0	0	0	0	0
7. Дархан-Уул	7	5	2	9	6	3
8. Дорноговь	5	4	1	5	4	1
9. Дорнод	1	1	0	3	1	2
10. Дундговь	1	1	0	1	1	0
11. Завхан	4	3	1	5	4	1
12. Орхон	7	4	3	8	5	3
13. Өвөрхангай	7	2	5	8	2	6
14. Өмнөговь	0	0	0	0	0	0
15. Сүхбаатар	1	1	0	2	2	0
16. Сэлэнгэ	4	3	1	5	4	1
17. Төв	2	2	0	4	4	0
18. Увс	7	4	3	9	5	4
19. Ховд	8	6	2	9	6	3
20. Хөвсгөл	8	4	4	12	6	6
21. Хэнтий	5	2	3	5	2	3
Аймгийн дүн	96	55	41	120	68	52
22. Улаанбаатар	126	70	56	142	77	65
Улсын дүн	222	125	97	262	145	117

Нас баралт, 2022, 2023 оны эхний 3 сарын байдлаар

Аймаг хот	Нийт нас баралт		Эмнэлгийн нас баралт		Эмнэлэгт хоног болоогүй	
	2022 онд	2023 онд	2022 онд	2023 онд	2022 онд	2023 онд
1. Архангай	127	143	15	26	5	8
2. Баян-Өлгий	120	140	17	23	8	6
3. Баянхонгор	113	122	24	27	6	7
4. Булган	66	95	12	17	3	4
5. Говь-Алтай	77	73	27	12	8	4
6. Говьсүмбэр	27	16	5	6	3	1
7. Дархан-Уул	145	126	50	46	19	15
8. Дорноговь	106	92	22	29	7	6
9. Дорнод	91	88	28	29	9	9
10. Дундговь	61	47	13	11	7	8
11. Завхан	87	100	17	16	5	6
12. Орхон	144	121	30	25	7	9
13. Өвөрхангай	151	145	137	27	5	6
14. Өмнөговь	77	78	26	17	12	7
15. Сүхбаатар	76	83	87	7	9	6
16. Сэлэнгэ	124	125	17	21	4	10
17. Төв	139	114	32	22	14	7
18. Увс	98	102	15	20	7	8
19. Ховд	84	99	17	17	5	3
20. Хөвсгөл	186	190	43	42	12	15
21. Хэнтий	99	91	28	38	9	13
АЙМГИЙН ДҮН	2198	2190	484	478	164	158
22. Улаанбаатар	2130	2163	2016	915	137	182
Улсын дүн	4328	4353	1311	1393	301	340
						295

**Эмнэлгийн тусламж, үйлчилгээний зарим үзүүлэлтүүд
2023 оны эхний 3 сарын байдлаар**

Аймаг хот	Нийт үзлэг	Үүнээс						Эмчлэгдсэн тоо	Ор хоног	Дундаж ор хоног	Бүртгэгдсэн өвчлөл		
		Урьдчилан сэргийлэх үзлэг	Өвчний учир амбулаторт	Идэвхитэй хяналт	Гэрийн идэвхитэй	Гэрийн дундаж аар	2022 онд				2023 онд	5 жилийн дундаж	
1. Архангай	87974	24039	50444	6576	4922	1993	5408	37017	6.8	24548	31120	25140	
2. Баян-Өлгий	128350	23395	72357	13800	13647	5151	10277	71673	7.0	25104	39091	23411	
3. Баянхонгор	78770	15913	40074	8407	10221	4155	6220	44562	7.2	19759	23438	22448	
4. Булган	55753	7988	42498	2323	1645	1299	3258	23337	7.2	17553	28001	16671	
5. Говь-Алтай	66025	12912	44743	1837	4947	1586	3748	27381	7.3	14482	18030	15054	
6. Говьсүмбэр	34502	4718	25037	1687	2884	176	1768	12698	7.2	1782	3183	1894	
7. Дархан-Уул	186082	53357	94792	13600	23471	862	8339	57612	6.9	13169	16885	14899	
8. Дорноговь	111302	22943	69025	11360	6086	1888	5390	38976	7.2	24850	30493	25123	
9. Дорнод	122741	35448	63514	9472	13228	1079	5082	35202	6.9	18767	27953	17046	
10. Дундговь	44907	9596	30143	2964	1385	819	3021	22684	7.5	9473	15051	9971	
11. Завхан	86094	15101	56370	4357	6394	3872	5729	39946	7.0	26224	36848	23255	
12. Орхон	178435	57234	82591	10681	27264	665	10310	70204	6.8	20566	18058	16521	
13. Өвөрхангай	113661	18479	83081	6489	3230	2382	7860	55466	7.1	15726	23659	19564	
14. Өмнөговь	93843	18542	65523	6251	2582	945	4305	27792	6.5	23521	26326	22355	
15. Сүхбаатар	69846	14593	41794	8149	3666	1644	4123	32733	7.9	9797	15774	11311	
16. Сэлэнгэ	122608	27567	78108	9774	4745	2414	6816	48739	7.2	17032	20987	15192	
17. Төв	84099	20135	53851	6047	3038	1028	4533	32971	7.3	22637	31074	25061	
18. Увс	94414	16457	63345	5657	6422	2533	6062	41825	6.9	24703	28213	21949	
19. Хөвд	120326	22654	73740	9375	12501	2056	8050	59766	7.4	16924	25612	18754	
20. Хөвсгөл	128445	32130	80743	7248	5282	3042	8101	54606	6.7	28927	47388	31547	
21. Хэнтий	86487	12904	58449	8858	3821	2455	5547	42040	7.6	23405	31918	21790	
Аймгийн дүн	2094664	466105	1270222	154912	161381	42044	123947	877180	7.1	398949	539102	398955	
22. Улаанбаатар	3345543	734869	2169931	150602	280323	9818	144556	972062	6.7	339315	456580	325126	
Улсын дүн	5440207	1200974	3440153	305514	441704	51862	268503	1849242	6.9	738264	995682	724081	

Халдварт өвчин, аймгаар. 2022, 2023 оны эхний 3 сарын байдлаар

Аймаг хот	Нийт халдварт өвчин							Таргал Тоо
	Өвчлөл			10 000 хүн амд				
	2022 онд	2023 онд	5 жилийн дундаж	2022 онд	2023 онд	5 жилийн дундаж		
1. Архангай	4294	134	951	455.8	14.2	100.8	1	
2. Баян-Өлгий	2043	54	473	181.1	4.8	42.3	0	
3. Баянхонгор	6105	178	1492	685.6	20.0	167.7	1	
4. Булган	2413	73	576	394.9	11.8	93.9	0	
5. Говь-Алтай	5678	69	1197	982.0	11.9	206.9	0	
6. Говьсүмбэр	2195	49	467	1209.4	27.0	257.6	0	
7. Дархан-Уул	1364	332	503	126.6	30.8	46.9	0	
8. Дорноговь	6950	274	1553	972.6	38.3	217.7	0	
9. Дорнод	5761	505	1553	687.8	60.3	186.5	2	
10. Дундговь	2731	101	618	582.1	21.5	131.7	0	
11. Завхан	6007	127	1302	825.9	17.5	179.0	0	
12. Орхон	3966	357	991	364.8	32.8	91.4	0	
13. Өвөрхангай	4668	192	1076	403.3	16.6	92.9	0	
14. Өмнөговь	10487	235	2220	1462.2	32.8	310.2	0	
15. Сүхбаатар	3458	198	841	534.8	30.6	130.7	0	
16. Сэлэнгэ	6398	1024	1600	587.6	94.1	146.8	0	
17. Төв	5925	171	1320	634.0	18.3	141.0	1	
18. Увс	4361	67	960	518.6	8.0	114.2	1	
19. Ховд	6294	123	1369	690.7	13.5	150.5	0	
20. Хөвсгөл	3614	271	1025	264.2	19.8	75.3	1	
21. Хэнтий	3552	104	801	449.8	13.2	101.7	1	
АЙМГИЙН ДҮН	98264	4638	22887	555.1	26.2	129.5	8	
22. Улаанбаатар	141981	4277	33129	866.2	26.1	204.1	9	
Улсын дүн	240245	8915	56016	704.6	26.1	165.1	17	

Халдварт өвчин, төрлөөр 2022, 2023 оны эхний 3 сарын байдлаар

№	Халдварт өвчин /ӨОУА 10 нэршлээр/	Өвчлөл				10 000 хүн амд				Таргал
		2022 онд		2023 онд		2022 онд		2023 онд		
		Өвчлөл	Өсөлт бууралт	Өвчлөл	Өсөлт бууралт	Өвчлөл	Өсөлт бууралт	Өвчлөл	Өсөлт бууралт	
1	Холер (A00)	0	0	0	0	0.0	0.0	0.0	0.0	0
2	Балнад (A01)	0	0	0	0	0.0	0.0	0.0	0.0	0
3	Сальмонеллэз (A02)	31	49	18	18	0.1	0.1	0.1	0.0	0
4	Цусан суулга (A03)	207	272	65	65	0.6	0.6	0.8	0.2	0
5	Бактерийн гаралтай бусад хоолны хордлого (A05)	5	32	27	27	0.0	0.0	0.1	0.1	0
6	Халдварын гаралтай гастроэнтерит ба суулга (A09)	2	26	24	24	0.0	0.0	0.1	0.1	0
7	Сурьез (A15-A19)	515	577	62	62	1.5	1.5	1.7	0.2	9
8	Тарваган тахал (A20)	0	0	0	0	0.0	0.0	0.0	0.0	0
9	Боом өвчин (A22)	0	0	0	0	0.0	0.0	0.0	0.0	0
10	Бруцеллэз (A23)	13	16	3	3	0.0	0.0	0.0	0.0	0
11	Татран (A35)	0	0	0	0	0.0	0.0	0.0	0.0	0
12	Сахуу (A36)	0	0	0	0	0.0	0.0	0.0	0.0	0
13	Хөхүүл ханиад (A37)	0	0	0	0	0.0	0.0	0.0	0.0	0
14	Улаан эсэргэнэ (A38)	10	94	84	84	0.0	0.0	0.3	0.3	0
15	Менингококк халдвар (A39)	0	6	6	6	0.0	0.0	0.0	0.0	0
16	Ёлом (A46)	13	37	24	24	0.0	0.0	0.1	0.1	0
17	Хийт үхжил (A48)	0	0	0	0	0.0	0.0	0.0	0.0	0
18	Тэмбүү (A50-A53)	894	1070	176	176	2.6	2.6	3.1	0.5	1
	Үүнээс: төрөлхийн тэмбүү (A50)	3	9	6	6	-	-	-	-	1
19	Гонококк халдвар (A54)	978	954	-24	-24	2.9	2.9	2.8	-0.1	0
20	Трихомониаз (A59)	698	696	-2	-2	2.0	2.0	2.0	0.0	0
21	Спирохетээр сэдээгдсэн бусад халдвар (A69)	0	0	0	0	0.0	0.0	0.0	0.0	0

№	Халдварт өвчин /ӨУА 10 нэршлээр/	Өвчлөл				10 000 хүн амд				Нас баралт
		2022 онд	2023 онд	Өсөлт бууралт	2022 онд	2023 онд	Өсөлт бууралт	2023 онд		
22	Хачитт рикеттсиоз (A77)	2	3	1	0.0	0.0	0.0	0.0	0	
23	Цочмог полиомиелит (A80)	0	0	0	0.0	0.0	0.0	0.0	0	
24	Галзуу (A82)	0	0	0	0.0	0.0	0.0	0.0	0	
25	Хачигаар дамжих вирус энцефалит (A84)	0	0	0	0.0	0.0	0.0	0.0	0	
26	Денге чиррэг (A90)	0	0	0	0.0	0.0	0.0	0.0	0	
27	Салхинцэцэг (B01)	373	2894	2521	1.1	8.5	7.4	0	0	
28	Улаанбурхан (B05)	0	0	0	0.0	0.0	0.0	0.0	0	
29	Улаанууд (B06)	0	1	1	0.0	0.0	0.0	0.0	0	
30	Халдварт эритема (B08.3)	1	6	5	0.0	0.0	0.0	0.0	0	
31	Гар,хөл,амны өвчин (B08.4)	51	507	456	0.1	1.5	1.4	0	0	
32	Вируст гепатит (B15-B19)	49	67	18	0.1	0.2	0.1	4	4	
	Вируст гепатит А (B15)	5	0	-5	0.0	0.0	0.0	-	-	
	Вируст гепатит В (B16)	25	35	10	0.1	0.1	0.0	-	-	
	Вируст гепатит С (B17.1)	18	27	9	0.1	0.1	0.0	-	-	
33	ХДХВ/ДОХ (B20-B24)	2	8	6	0.0	0.0	0.0	0	0	
34	Гахай хавдар (B26)	18	30	12	0.1	0.1	0.0	0	0	
35	Мөөгөнцөртөх (B45-B49)	355	391	36	1.0	1.1	0.1	0	0	
36	Нярайн бактерт үжил (P36)	1	4	3	0.0	0.0	0.0	1	1	
37	АЦХАХ/SARS (B34.2)	0	0	0	0.0	0.0	0.0	0	0	
38	Хумхаа (B50)	0	14	14	0.0	0.0	0.0	1	1	
39	Коронавируст халдвар (COVID-19)	236027	1161	-234866	692.3	3.4	-688.9	1	1	
40	Бүгд	240245	8915	-231330	704.6	26.1	-678.5	17	17	

1. Гэдэсний халдварт өвчин

Аймаг хот	A00 Холер /Cholera/						A01 Балнад /Typhoid and paratyphoid fevers/						
	Өвчлөл			10 000 хүн амд			Өвчлөл			10 000 хүн амд			Нас баралт
	2022 онд	2023 онд	5 жилийн дундаж	2022 онд	2023 онд	5 жилийн дундаж	2022 онд	2023 онд	5 жилийн дундаж	2022 онд	2023 онд	5 жилийн дундаж	
1. Архангай	0	0	0	0.0	0.0	0.0	0	0	0	0	0.0	0.0	0
2. Баян-Өлгий	0	0	0	0.0	0.0	0.0	0	0	0	0	0.0	0.0	0
3. Баянхонгор	0	0	0	0.0	0.0	0.0	0	0	0	0	0.0	0.0	0
4. Булган	0	0	0	0.0	0.0	0.0	0	0	0	0	0.0	0.0	0
5. Говь-Алтай	0	0	0	0.0	0.0	0.0	0	0	0	0	0.0	0.0	0
6. Говьсүмбэр	0	0	0	0.0	0.0	0.0	0	0	0	0	0.0	0.0	0
7. Дархан-Уул	0	0	0	0.0	0.0	0.0	0	0	0	0	0.0	0.0	0
8. Дорноговь	0	0	0	0.0	0.0	0.0	0	0	0	0	0.0	0.0	0
9. Дорнод	0	0	0	0.0	0.0	0.0	0	0	0	0	0.0	0.0	0
10. Дундговь	0	0	0	0.0	0.0	0.0	0	0	0	0	0.0	0.0	0
11. Завхан	0	0	0	0.0	0.0	0.0	0	0	0	0	0.0	0.0	0
12. Орхон	0	0	0	0.0	0.0	0.0	0	0	0	0	0.0	0.0	0
13. Өвөрхангай	0	0	0	0.0	0.0	0.0	0	0	0	0	0.0	0.0	0
14. Өмнөговь	0	0	0	0.0	0.0	0.0	0	0	0	0	0.0	0.0	0
15. Сүхбаатар	0	0	0	0.0	0.0	0.0	0	0	0	0	0.0	0.0	0
16. Сэлэнгэ	0	0	0	0.0	0.0	0.0	0	0	0	0	0.0	0.0	0
17. Төв	0	0	0	0.0	0.0	0.0	0	0	0	0	0.0	0.0	0
18. Увс	0	0	0	0.0	0.0	0.0	0	0	0	0	0.0	0.0	0
19. Ховд	0	0	0	0.0	0.0	0.0	0	0	0	0	0.0	0.0	0
20. Хөвсгөл	0	0	0	0.0	0.0	0.0	0	0	0	0	0.0	0.0	0
21. Хэнтий	0	0	0	0.0	0.0	0.0	0	0	0	0	0.0	0.0	0
Аймгийн дүн	0	0	0	0.0	0.0	0.0	0	0	0	0	0.0	0.0	0
22. Улаанбаатар	0	0	0	0.0	0.0	0.0	0	0	0	0	0.0	0.0	0
Улсын дүн	0	0	0	0.0	0.0	0.0	0	0	0	0	0.0	0.0	0

Аймаг хот	A02 Сальмонеллез /Other salmonella infections/										A03 Цусан суулга /Shigellosis/									
	Өвчлөл			10 000 хүн амд			Тэгш Харгал	Өвчлөл			10 000 хүн амд			Тэгш Харгал						
	2022 онд	2023 онд	5 жилийн дундаж	2022 онд	2023 онд	5 жилийн дундаж		2022 онд	2023 онд	5 жилийн дундаж	2022 онд	2023 онд	5 жилийн дундаж							
1. Архангай	1	2	1	0.1	0.2	0.1	0	5	7	11	0.5	0.7	1.1	0						
2. Баян-Өлгий	0	0	0	0.0	0.0	0.0	0	0	0	1	0.0	0.0	0.1	0						
3. Баянхонгор	0	0	0	0.0	0.0	0.0	0	0	0	1	0.0	0.0	0.1	0						
4. Булган	0	0	0	0.0	0.0	0.0	0	0	0	0	0.0	0.0	0.0	0						
5. Говь-Алтай	0	0	0	0.0	0.0	0.0	0	0	0	0	0.0	0.0	0.1	0						
6. Говьсүмбэр	0	0	0	0.0	0.0	0.0	0	0	0	0	0.0	0.0	0.0	0						
7. Дархан-Уул	0	1	0	0.0	0.1	0.0	0	0	2	3	0.0	0.2	0.2	0						
8. Дорноговь	0	0	0	0.0	0.0	0.0	0	5	6	6	0.7	0.8	0.9	0						
9. Дорнод	1	4	2	0.1	0.5	0.3	0	4	11	7	0.5	1.3	0.9	0						
10. Дундговь	0	0	0	0.0	0.0	0.0	0	0	2	1	0.0	0.4	0.1	0						
11. Завхан	1	0	0	0.1	0.0	0.0	0	2	0	7	0.3	0.0	1.0	0						
12. Орхон	0	0	0	0.0	0.0	0.0	0	0	4	10	0.0	0.4	0.9	0						
13. Өвөрхангай	0	0	0	0.0	0.0	0.0	0	2	9	10	0.2	0.8	0.9	0						
14. Өмнөговь	0	1	1	0.0	0.1	0.2	0	0	6	3	0.0	0.8	0.4	0						
15. Сүхбаатар	0	0	0	0.0	0.0	0.0	0	1	1	5	0.2	0.2	0.7	0						
16. Сэлэнгэ	0	2	0	0.0	0.2	0.0	0	1	6	4	0.1	0.6	0.4	0						
17. Төв	4	6	2	0.4	0.6	0.2	0	4	1	3	0.4	0.1	0.3	0						
18. Увс	0	0	0	0.0	0.0	0.0	0	1	3	4	0.1	0.4	0.5	0						
19. Ховд	0	0	0	0.0	0.0	0.0	0	0	4	1	0.0	0.4	0.1	0						
20. Хөвсгөл	0	1	1	0.0	0.1	0.0	0	2	13	13	0.1	1.0	1.0	0						
21. Хэнтий	0	0	0	0.0	0.0	0.0	0	1	3	2	0.1	0.4	0.3	0						
АЙМГИЙН ДҮН	7	17	8	0.0	0.1	0.0	0	28	78	92	0.2	0.4	0.5	0						
22. Улаанбаатар	24	32	30	0.1	0.2	0.2	0	179	194	282	1.1	1.2	1.8	0						
Улсын дүн	31	49	38	0.1	0.1	0.1	0	207	272	374	0.6	0.8	1.1	0						

Аймаг хот	A05 Бактерийн гаралтай бусад хоолны хордлого /Other bacterial foodborne intoxications/										A09 Халдварын гаралтай гастронтерит ба суулга /Diarrhoea and gastroenteritis of presumed infectious origin/									
	Өвчлөл					10 000 хүн амд					Өвчлөл					10 000 хүн амд				
	2022 онд	2023 онд	5 жилийн дундаж	2022 онд	2023 онд	5 жилийн дундаж	2022 онд	2023 онд	5 жилийн дундаж	2022 онд	2023 онд	5 жилийн дундаж	2022 онд	2023 онд	5 жилийн дундаж	2022 онд	2023 онд	5 жилийн дундаж		
1. Архангай	0	0	0	0.0	0.0	0.0	0	0	0	0	0	0	0	0	0.0	0.0	0.0	0		
2. Баян-Өлгий	0	0	0	0.0	0.0	0.0	0	0	0	0	0	0	0	0	0.0	0.0	0.0	0		
3. Баянхонгор	0	0	9	0.0	0.0	1.0	0	1	0	1	0	1	0	0.1	0.0	0.2	0			
4. Булган	0	0	0	0.0	0.0	0.0	0	1	1	2	0.2	0.2	0.3	0	0	0	0			
5. Говь-Алтай	0	0	0	0.0	0.0	0.0	0	0	16	3	0.0	2.8	0.6	0	0	0	0			
6. Говьсүмбэр	0	0	0	0.0	0.0	0.0	0	0	0	0	0	0.0	0.0	0	0	0	0			
7. Дархан-Уул	0	0	0	0.0	0.0	0.0	0	0	0	0	0	0.0	0.0	0	0	0	0			
8. Дорноговь	0	0	0	0.0	0.0	0.0	0	0	8	2	0.0	1.1	0.2	0	0	0	0			
9. Дорнод	0	0	0	0.0	0.0	0.0	0	0	0	0	0	0.0	0.0	0	0	0	0			
10. Дундговь	0	0	0	0.0	0.0	0.0	0	0	0	0	0	0.0	0.0	0	0	0	0			
11. Завхан	0	0	0	0.0	0.0	0.0	0	0	0	0	0	0.0	0.0	0	0	0	0			
12. Орхон	0	1	1	0.0	0.1	0.1	0	0	1	7	0.0	0.1	0.7	0	0	0	0			
13. Өвөрхангай	0	0	0	0.0	0.0	0.0	0	0	0	0	0	0.0	0.0	0	0	0	0			
14. Өмнөговь	0	30	6	0.0	4.2	0.8	0	0	0	0	0	0.0	0.0	0	0	0	0			
15. Сүхбаатар	0	0	0	0.0	0.0	0.0	0	0	0	0	0	0.0	0.0	0	0	0	0			
16. Сэлэнгэ	0	0	0	0.0	0.0	0.0	0	0	0	0	0	0.0	0.0	0	0	0	0			
17. Төв	1	0	0	0.1	0.0	0.0	0	0	0	0	0	0.0	0.0	0	0	0	0			
18. Увс	0	0	0	0.0	0.0	0.0	0	0	0	0	0	0.0	0.0	0	0	0	0			
19. Хөвд	0	0	0	0.0	0.0	0.0	0	0	0	0	0	0.0	0.0	0	0	0	0			
20. Хөвсгөл	0	1	0	0.0	0.1	0.0	0	0	0	2	0.0	0.0	0.2	0	0	0	0			
21. Хэнтий	0	0	0	0.0	0.0	0.0	0	0	0	0	0	0.0	0.0	0	0	0	0			
Аймгийн дүн	1	32	17	0.0	0.2	0.1	0	2	26	18	0.0	0.1	0.1	0	0	0	0			
22. Улаанбаатар	4	0	68	0.0	0.0	0.5	0	0	0	0	0.0	0.0	0.0	0	0	0	0			
Улсын дүн	5	32	84	0.0	0.1	0.3	0	2	26	18	0.0	0.1	0.0	0	0	0	0			

Аймаг хот	В15-В19 Вируст хелпатит /Viral hepatitis/										В15 Вируст хелпатит А /Acute hepatitis A/																	
	Өвчлөл					10 000 хун амд					Нэг багарт	Өвчлөл					10 000 хун амд					Нэг багарт						
	2022 онд	2023 онд	5 жилийн дундаж	2022 онд	2023 онд	5 жилийн дундаж	2022 онд	2023 онд	5 жилийн дундаж	2022 онд		2023 онд	5 жилийн дундаж	2022 онд	2023 онд	5 жилийн дундаж												
1. Архангай	0	0	1	0.0	0.0	0.1	0	0	0	0	0	0	0	0	0	0	0	0	0	0	0	0	0	0	0	0	0	
2. Баян-Өлгий	4	0	11	0.4	0.0	1.0	0	0	0	0	1.0	0	0	0	0	0	0	0	0	0	0	0	0	0	0	0	0	0
3. Баянхонгор	2	1	3	0.2	0.1	0.4	0	0	0	0	0.4	0	0	0	0	0	0	0	0	0	0	0	0	0	0	0	0	0
4. Булган	1	0	0	0.2	0.0	0.0	0	0	0	0	0.0	0	0	0	0	0	0	0	0	0	0	0	0	0	0	0	0	0
5. Говь-Алтай	0	0	1	0.0	0.0	0.1	0	0	0	0	0.1	0	0	0	0	0	0	0	0	0	0	0	0	0	0	0	0	0
6. Говьсүмбэр	2	0	0	1.1	0.0	0.2	0	0	0	0	0.2	0	0	0	0	0	0	0	0	0	0	0	0	0	0	0	0	0
7. Дархан-Уул	4	1	3	0.4	0.1	0.3	0	0	0	0	0.3	0	0	0	0	0	0	0	0	0	0	0	0	0	0	0	0	0
8. Дорноговь	0	1	1	0.0	0.1	0.1	0	0	0	0	0.1	0	0	0	0	0	0	0	0	0	0	0	0	0	0	0	0	0
9. Дорнод	0	0	1	0.0	0.0	0.2	0	0	0	0	0.2	0	0	0	0	0	0	0	0	0	0	0	0	0	0	0	0	0
10. Дундговь	1	0	0	0.2	0.0	0.1	0	0	0	0	0.1	0	0	0	0	0	0	0	0	0	0	0	0	0	0	0	0	0
11. Завхан	1	0	1	0.1	0.0	0.1	0	0	0	0	0.1	0	0	0	0	0	0	0	0	0	0	0	0	0	0	0	0	0
12. Орхон	0	3	1	0.0	0.3	0.1	0	0	0	0	0.1	0	0	0	0	0	0	0	0	0	0	0	0	0	0	0	0	0
13. Өвөрхангай	2	1	2	0.2	0.1	0.2	0	0	0	0	0.2	0	0	0	0	0	0	0	0	0	0	0	0	0	0	0	0	0
14. Өмнөговь	0	1	1	0.0	0.1	0.1	0	0	0	0	0.1	0	0	0	0	0	0	0	0	0	0	0	0	0	0	0	0	0
15. Сүхбаатар	2	2	2	0.3	0.3	0.3	0	0	0	0	0.3	0	0	0	0	0	0	0	0	0	0	0	0	0	0	0	0	0
16. Сэлэнгэ	0	0	0	0.0	0.0	0.0	0	0	0	0	0.0	0	0	0	0	0	0	0	0	0	0	0	0	0	0	0	0	0
17. Төв	0	0	0	0.0	0.0	0.0	0	0	0	0	0.0	0	0	0	0	0	0	0	0	0	0	0	0	0	0	0	0	0
18. Увс	0	0	2	0.0	0.0	0.2	0	0	0	0	0.2	0	0	0	0	0	0	0	0	0	0	0	0	0	0	0	0	0
19. Ховд	5	2	3	0.5	0.2	0.4	0	0	0	0	0.4	0	0	0	0	0	0	0	0	0	0	0	0	0	0	0	0	0
20. Хөвсгөл	3	4	3	0.2	0.3	0.2	0	0	0	0	0.2	0	0	0	0	0	0	0	0	0	0	0	0	0	0	0	0	0
21. Хэнтий	0	1	1	0.0	0.1	0.1	0	0	0	0	0.1	0	0	0	0	0	0	0	0	0	0	0	0	0	0	0	0	0
Аймгийн дүн	27	17	39	0.2	0.1	0.2	1	2	0	0.2	0.1	0.2	1	2	0	11	0.0	0.0	0.1	0	0	0.0	0.0	0	0	0	0	0
22. Улаанбаатар	22	50	41	0.1	0.3	0.3	3	3	0	0	0.3	3	3	0	2	0	0.0	0.0	0.0	0	0	0.0	0.0	0	0	0	0	0
Улсын дүн	49	67	80	0.1	0.2	0.3	4	5	0	0.2	0.3	4	5	0	13	0.0	0.0	0.0	0	0	0.0	0.0	0	0	0	0	0	0

2. Амьсгалын замын халдварт өвчин

Аймаг хот	А15-A19 Сурьес/Tuberculosis/						А36 Сахуу/Diphtheria/						
	Өвчлөл			10 000 хүн амд			Өвчлөл			10 000 хүн амд			
	2022 онд	2023 онд	5 жилийн дундаж	2022 онд	2023 онд	5 жилийн дундаж	2022 онд	2023 онд	5 жилийн дундаж	2022 онд	2023 онд	5 жилийн дундаж	
1. Архангай	8	7	8	0.8	0.7	0.8	1	0	0	0	0.0	0.0	0
2. Баян-Өлгий	4	0	7	0.4	0.0	0.7	0	0	0	0.0	0.0	0.0	0
3. Баянхонгор	9	10	9	1.0	1.1	1.1	0	0	0	0.0	0.0	0.0	0
4. Булган	3	4	8	0.5	0.6	1.3	0	0	0	0.0	0.0	0.0	0
5. Говь-Алтай	8	3	7	1.4	0.5	1.2	0	0	0	0.0	0.0	0.0	0
6. Говьсүмбэр	5	9	6	2.8	5.0	3.1	0	0	0	0.0	0.0	0.0	0
7. Дархан-Уул	26	27	30	2.4	2.5	2.8	0	0	0	0.0	0.0	0.0	0
8. Дорноговь	6	19	15	0.8	2.7	2.1	0	0	0	0.0	0.0	0.0	0
9. Дорнод	15	16	19	1.8	1.9	2.3	2	0	0	0.0	0.0	0.0	0
10. Дундговь	10	2	6	2.1	0.4	1.2	0	0	0	0.0	0.0	0.0	0
11. Завхан	11	0	9	1.5	0.0	1.2	0	0	0	0.0	0.0	0.0	0
12. Орхон	22	8	16	2.0	0.7	1.5	0	0	0	0.0	0.0	0.0	0
13. Өвөрхангай	8	6	10	0.7	0.5	0.8	0	0	0	0.0	0.0	0.0	0
14. Өмнөговь	6	1	4	0.8	0.1	0.6	0	0	0	0.0	0.0	0.0	0
15. Сүхбаатар	19	18	16	2.9	2.8	2.5	0	0	0	0.0	0.0	0.0	0
16. Сэлэнгэ	17	25	22	1.6	2.3	2.0	0	0	0	0.0	0.0	0.0	0
17. Төв	11	14	16	1.2	1.5	1.7	0	0	0	0.0	0.0	0.0	0
18. Увс	7	6	9	0.8	0.7	1.1	1	0	0	0.0	0.0	0.0	0
19. Ховд	10	7	10	1.1	0.8	1.1	0	0	0	0.0	0.0	0.0	0
20. Хөвсгөл	15	12	22	1.1	0.9	1.6	1	0	0	0.0	0.0	0.0	0
21. Хэнтий	12	18	25	1.5	2.3	3.2	1	0	0	0.0	0.0	0.0	0
Аймгийн дүн	232	212	273	1.3	1.2	1.5	6	0	0	0.0	0.0	0.0	0
22. Улаанбаатар	283	365	406	1.7	2.2	2.6	3	0	0	0.0	0.0	0.0	0
Улсын дүн	515	577	679	1.5	1.7	2.1	9	0	0	0.0	0.0	0.0	0

Аймаг хот	А37 Хөхүүл ханиад /Whooping cough/						А38 Улаан эсэргэнэ /Scarlet fever/						
	Өвчлөл			10 000 хүн амд			Өвчлөл			10 000 хүн амд			Урагд сараа Нас
	2022 онд	2023 онд	5 жилийн дундаж	2022 онд	2023 онд	5 жилийн дундаж	2022 онд	2023 онд	5 жилийн дундаж	2022 онд	2023 онд	5 жилийн дундаж	
1. Архангай	0	0	0	0.0	0.0	0.0	0	0	1	1	0.0	0.1	0
2. Баян-Өлгий	0	0	0	0.0	0.0	0.0	0	0	2	0	0.0	0.2	0
3. Баянхонгор	0	0	0	0.0	0.0	0.0	0	1	1	1	0.0	0.1	0
4. Булган	0	0	0	0.0	0.0	0.0	0	2	1	1	0.0	0.3	0
5. Говь-Алтай	0	0	0	0.0	0.0	0.0	0	0	0	0	0.0	0.0	0
6. Говьсүмбэр	0	0	0	0.0	0.0	0.0	0	0	0	0	0.0	0.0	0
7. Дархан-Уул	0	0	0	0.0	0.0	0.0	1	35	17	0.1	3.2	1.6	0
8. Дорноговь	0	0	0	0.0	0.0	0.0	0	0	0	0	0.0	0.0	0
9. Дорнод	0	0	0	0.0	0.0	0.0	0	2	2	0.0	0.2	0.2	0
10. Дундговь	0	0	0	0.0	0.0	0.0	0	0	1	0.0	0.0	0.3	0
11. Завхан	0	0	0	0.0	0.0	0.0	0	0	0	0.0	0.0	0.0	0
12. Орхон	0	0	0	0.0	0.0	0.0	0	0	0	0.0	0.0	0.0	0
13. Өвөрхангай	0	0	0	0.0	0.0	0.0	0	0	2	0.0	0.0	0.1	0
14. Өмнөговь	0	0	0	0.0	0.0	0.0	0	7	3	0.0	1.0	0.5	0
15. Сүхбаатар	0	0	0	0.0	0.0	0.0	0	0	0	0.0	0.0	0.1	0
16. Сэлэнгэ	0	0	0	0.0	0.0	0.0	0	0	0	0.0	0.0	0.0	0
17. Төв	0	0	0	0.0	0.0	0.0	0	0	0	0.0	0.0	0.0	0
18. Увс	0	0	0	0.0	0.0	0.0	0	0	0	0.0	0.0	0.0	0
19. Хөвд	0	0	0	0.0	0.0	0.0	0	0	0	0.0	0.0	0.0	0
20. Хөвсгөл	0	0	0	0.0	0.0	0.0	0	0	0	0.0	0.0	0.0	0
21. Хэнтий	0	0	0	0.0	0.0	0.0	0	0	0	0.0	0.0	0.0	0
АЙМГИЙН ДҮН	0	0	0	0.0	0.0	0.0	1	50	30	0.0	0.3	0.2	0
22. Улаанбаатар	0	0	0	0.0	0.0	0.0	9	44	58	0.1	0.3	0.4	0
УЛСЫН ДҮН	0	0	0	0.0	0.0	0.0	10	94	88	0.0	0.3	0.3	0

Аймаг хот	А39 Менингококкт халдвар /Meningococcal infection/										А46 Ёлом /Erysipelas/									
	Өвчлөл					10 000 хүн амд					Өвчлөл					10 000 хүн амд				
	2022 онд	2023 онд	5 жилийн дундаж	2022 онд	2023 онд	5 жилийн дундаж	2022 онд	2023 онд	5 жилийн дундаж	2022 онд	2023 онд	5 жилийн дундаж	2022 онд	2023 онд	5 жилийн дундаж	2022 онд	2023 онд	5 жилийн дундаж		
1. Архангай	0	0	0	0.0	0.0	0.0	0	0	0	0	0	0	0	0	0	0	0	0		
2. Баян-Өлгий	0	0	0	0.0	0.0	0.0	0	0	0	0	0	0	0	0	0	0	0	0		
3. Баянхонгор	0	0	0	0.0	0.0	0.0	0	0	0	0	0	0	0	0	0	0	0	0		
4. Булган	0	0	0	0.0	0.0	0.0	0	0	0	0	0	0	0	0	0	0	0	0		
5. Говь-Алтай	0	0	0	0.0	0.0	0.0	0	0	0	0	0	0	0	0	0	0	0	0		
6. Говьсүмбэр	0	0	0	0.0	0.0	0.0	0	0	0	0	0	0	0	0	0	0	0	0		
7. Дархан-Уул	0	0	0	0.0	0.0	0.0	0	0	0	0	0	0	0	0	0	0	0	0		
8. Дорноговь	0	0	0	0.0	0.0	0.0	0	0	0	0	0	0	0	0	0	0	0	0		
9. Дорнод	0	3	1	0.0	0.4	0.1	0	1	0	0	0	0	0	0	0	0	0	0		
10. Дундговь	0	0	0	0.0	0.0	0.0	0	0	0	0	0	0	0	0	0	0	0	0		
11. Завхан	0	0	0	0.0	0.0	0.0	0	0	0	0	0	0	0	0	0	0	0	0		
12. Орхон	0	0	0	0.0	0.0	0.0	0	0	0	0	0	0	0	0	0	0	0	0		
13. Өвөрхангай	0	0	0	0.0	0.0	0.0	0	0	0	0	0	0	0	0	0	0	0	0		
14. Өмнөговь	0	0	0	0.0	0.0	0.0	0	0	0	0	0	0	0	0	0	0	0	0		
15. Сүхбаатар	0	0	0	0.0	0.0	0.0	0	0	0	0	0	0	0	0	0	0	0	0		
16. Сэлэнгэ	0	0	0	0.0	0.0	0.0	0	0	0	0	0	0	0	0	0	0	0	0		
17. Төв	0	0	0	0.0	0.0	0.0	0	1	2	1	0	0	0	0	0	0	0	0		
18. Увс	0	0	1	0.0	0.0	0.1	0	0	0	0	0	0	0	0	0	0	0	0		
19. Ховд	0	0	0	0.0	0.0	0.0	0	0	0	0	0	0	0	0	0	0	0	0		
20. Хөвсгөл	0	0	0	0.0	0.0	0.0	0	2	2	2	0	0	0	0	0	0	0	0		
21. Хэнтий	0	0	0	0.0	0.0	0.0	0	0	0	0	0	0	0	0	0	0	0	0		
Аймгийн дүн	0	3	3	0.0	0.0	0.0	0	9	22	15	0	0	0	0	0	0	0	0		
22. Улаанбаатар	0	3	2	0.0	0.0	0.0	0	4	15	13	0	0	0	0	0	0	0	0		
Улсын дүн	0	6	4	0.0	0.0	0.0	0	13	37	28	0	0	0	0	0	0	0	0		

Аймаг хот	А48 Хийт үзжил /Gas gangrene/								B01 Салхинцэгц /Varicella/							
	Өвчлөл				10 000 хүн амд				Өвчлөл				10 000 хүн амд			
	2022 онд	2023 онд	5 жилийн дундаж	2022 онд	2023 онд	5 жилийн дундаж	2022 онд	2023 онд	5 жилийн дундаж	2022 онд	2023 онд	5 жилийн дундаж	2022 онд	2023 онд	5 жилийн дундаж	Таргалт
1. Архангай	0	0	0	0.0	0.0	0.0	0	0	28	12	0.0	3.0	1.3	0		
2. Баян-Өлгий	0	0	0	0.0	0.0	0.0	0	3	30	10	0.3	2.7	0.9	0		
3. Баянхонгор	0	0	0	0.0	0.0	0.0	0	5	9	17	0.6	1.0	2.0	0		
4. Булган	0	0	0	0.0	0.0	0.0	0	1	16	17	0.2	2.6	2.7	0		
5. Говь-Алтай	0	0	0	0.0	0.0	0.0	0	6	15	15	1.0	2.6	2.6	0		
6. Говьсүмбэр	0	0	0	0.0	0.0	0.0	0	0	17	10	0.0	9.4	5.7	0		
7. Дархан-Уул	0	0	0	0.0	0.0	0.0	0	10	129	69	0.9	12.0	6.4	0		
8. Дорноговь	0	0	0	0.0	0.0	0.0	0	6	140	56	0.8	19.6	7.9	0		
9. Дорнод	0	0	0	0.0	0.0	0.0	0	21	167	97	2.5	19.9	11.8	0		
10. Дундговь	0	0	0	0.0	0.0	0.0	0	0	60	30	0.0	12.8	6.4	0		
11. Завхан	0	0	0	0.0	0.0	0.0	0	11	43	17	1.5	5.9	2.3	0		
12. Орхон	0	0	0	0.0	0.0	0.0	0	1	212	55	0.1	19.5	5.1	0		
13. Өвөрхангай	0	0	0	0.0	0.0	0.0	0	13	82	35	1.1	7.1	3.0	0		
14. Өмнөговь	0	0	0	0.0	0.0	0.0	0	1	112	44	0.1	15.6	6.4	0		
15. Сүхбаатар	0	0	0	0.0	0.0	0.0	0	4	77	53	0.6	11.9	8.4	0		
16. Сэлэнгэ	0	0	0	0.0	0.0	0.0	0	0	14	7	0.0	1.3	0.6	0		
17. Төв	0	0	0	0.0	0.0	0.0	0	18	38	24	1.9	4.1	2.6	0		
18. Увс	0	0	0	0.0	0.0	0.0	0	10	15	14	1.2	1.8	1.7	0		
19. Ховд	0	0	0	0.0	0.0	0.0	0	4	45	24	0.4	4.9	2.6	0		
20. Хөвсгөл	0	0	0	0.0	0.0	0.0	0	15	27	49	1.1	2.0	3.6	0		
21. Хэнтий	0	0	0	0.0	0.0	0.0	0	2	52	20	0.3	6.6	2.5	0		
АЙМГИЙН ДҮН	0	0	0	0.0	0.0	0.0	0	131	1328	676	0.7	7.5	3.8	0		
22. Улаанбаатар	0	0	0	0.0	0.0	0.0	0	242	1566	896	1.5	9.6	5.8	0		
УЛСЫН ДҮН	0	0	0	0.0	0.0	0.0	0	373	2894	1572	1.1	8.5	4.8	0		

Аймаг хот	B05 Улаанбурхан /Measles/										B06 Улаанууд /Rubella/									
	Өвчлөл			10 000 хүн амд			Тас гарал	Өвчлөл			10 000 хүн амд			Тас гарал						
	2022 онд	2023 онд	5 жилийн дундаж	2022 онд	2023 онд	5 жилийн дундаж		2022 онд	2023 онд	5 жилийн дундаж	2022 онд	2023 онд	5 жилийн дундаж							
1. Архангай	0	0	0	0.0	0.0	0.0	0	0	0	0	0.0	0.0	0.0	0						
2. Баян-Өлгий	0	0	0	0.0	0.0	0.0	0	0	0	0	0.0	0.0	0.0	0						
3. Баянхонгор	0	0	0	0.0	0.0	0.0	0	0	0	0	0.0	0.0	0.0	0						
4. Булган	0	0	0	0.0	0.0	0.0	0	0	0	0	0.0	0.0	0.0	0						
5. Говь-Алтай	0	0	0	0.0	0.0	0.0	0	0	0	0	0.0	0.0	0.0	0						
6. Говьсүмбэр	0	0	0	0.0	0.0	0.1	0	0	0	0	0.0	0.0	0.0	0						
7. Дархан-Уул	0	0	0	0.0	0.0	0.0	0	0	0	0	0.0	0.0	0.0	0						
8. Дорноговь	0	0	0	0.0	0.0	0.0	0	0	0	0	0.0	0.0	0.0	0						
9. Дорнод	0	0	0	0.0	0.0	0.0	0	0	0	0	0.0	0.0	0.0	0						
10. Дундговь	0	0	0	0.0	0.0	0.0	0	0	0	0	0.0	0.0	0.0	0						
11. Завхан	0	0	0	0.0	0.0	0.0	0	0	0	0	0.0	0.0	0.0	0						
12. Орхон	0	0	0	0.0	0.0	0.0	0	0	0	0	0.0	0.0	0.0	0						
13. Өвөрхангай	0	0	0	0.0	0.0	0.0	0	0	0	0	0.0	0.0	0.0	0						
14. Өмнөговь	0	0	0	0.0	0.0	0.0	0	0	0	0	0.0	0.0	0.0	0						
15. Сүхбаатар	0	0	0	0.0	0.0	0.0	0	0	0	0	0.0	0.0	0.0	0						
16. Сэлэнгэ	0	0	0	0.0	0.0	0.0	0	0	0	0	0.0	0.0	0.0	0						
17. Төв	0	0	0	0.0	0.0	0.0	0	0	1	0	0.0	0.1	0.0	0						
18. Увс	0	0	0	0.0	0.0	0.0	0	0	0	0	0.0	0.0	0.0	0						
19. Хөвд	0	0	0	0.0	0.0	0.0	0	0	0	0	0.0	0.0	0.0	0						
20. Хөвсгөл	0	0	0	0.0	0.0	0.0	0	0	0	0	0.0	0.0	0.0	0						
21. Хэнтий	0	0	0	0.0	0.0	0.0	0	0	0	0	0.0	0.0	0.0	0						
Аймгийн дүн	0	0	0	0.0	0.0	0.0	0	0	1	1	0.0	0.0	0.0	0						
22. Улаанбаатар	0	0	0	0.0	0.0	0.0	0	0	0	0	0.0	0.0	0.0	0						
Улсын дүн	0	0	0	0.0	0.0	0.0	0	0	1	1	0.0	0.0	0.0	0						

Аймаг хот	B08.3 Халдварт эритема /Erythema infectiosum/										B26 Гахай хавдар /Mumps/									
	Өвчлөл			10 000 хүн амд			Түрэг ага Н	Өвчлөл			10 000 хүн амд			Түрэг ага Н						
	2022 онд	2023 онд	5 жилийн дундаж	2022 онд	2023 онд	5 жилийн дундаж		2022 онд	2023 онд	5 жилийн дундаж	2022 онд	2023 онд	5 жилийн дундаж							
1. Архангай	0	0	0	0.0	0.0	0.0	0	1	0	0.0	0.1	0.0	0							
2. Баян-Өлгий	0	0	0	0.0	0.0	0.0	0	0	0	0.0	0.0	0.0	0							
3. Баянхонгор	0	0	0	0.0	0.0	0.0	0	0	0	0.0	0.0	0.0	0							
4. Булган	0	0	0	0.0	0.0	0.0	0	0	0	0.0	0.0	0.0	0							
5. Говь-Алтай	0	0	0	0.0	0.0	0.0	0	0	0	0.0	0.0	0.0	0							
6. Говьсүмбэр	0	0	0	0.0	0.0	0.0	0	0	0	0.0	0.0	0.0	0							
7. Дархан-Уул	0	0	0	0.0	0.0	0.0	1	3	3	0.1	0.3	0.3	0							
8. Дорноговь	0	0	0	0.0	0.0	0.0	0	0	0	0.0	0.0	0.0	0							
9. Дорнод	0	0	0	0.0	0.0	0.0	8	7	6	1.0	0.8	0.7	0							
10. Дундговь	0	0	0	0.0	0.0	0.0	0	1	1	0.0	0.2	0.1	0							
11. Завхан	0	0	0	0.0	0.0	0.0	0	2	0	0.0	0.3	0.1	0							
12. Орхон	0	0	0	0.0	0.0	0.0	0	0	0	0.0	0.0	0.0	0							
13. Өвөрхангай	0	0	0	0.0	0.0	0.0	0	0	0	0.0	0.0	0.0	0							
14. Өмнөговь	0	0	0	0.0	0.0	0.0	0	0	0	0.0	0.0	0.0	0							
15. Сүхбаатар	0	0	0	0.0	0.0	0.0	0	1	1	0.0	0.2	0.1	0							
16. Сэлэнгэ	0	0	0	0.0	0.0	0.0	0	0	0	0.0	0.0	0.0	0							
17. Төв	0	0	0	0.0	0.0	0.0	0	3	1	0.0	0.3	0.1	0							
18. Увс	0	0	0	0.0	0.0	0.0	0	0	0	0.0	0.0	0.0	0							
19. Ховд	0	0	0	0.0	0.0	0.0	1	0	0	0.1	0.0	0.0	0							
20. Хөвсгөл	0	0	0	0.0	0.0	0.0	0	0	1	0.0	0.0	0.0	0							
21. Хэнтий	0	0	0	0.0	0.0	0.0	2	1	1	0.3	0.1	0.1	0							
АЙМГИЙН ДҮН	0	0	0	0.0	0.0	0.0	12	19	15	0.1	0.1	0.1	0							
22. Улаанбаатар	1	6	3	0.0	0.0	0.0	6	11	11	0.0	0.1	0.1	0							
УЛСЫН ДҮН	1	6	3	0.0	0.0	0.0	18	30	26	0.1	0.1	0.1	0							

Аймаг хот	В34.2 АЦХАХ /SARS/									
	Өвчлөл			10 000 хүн амд				Нас баралт		
	2022 онд	2023 онд	5 жилийн дундаж	2022 онд	2023 онд	5 жилийн дундаж				
1. Архангай	0	0	0	0.0	0.0	0.0	0			
2. Баян-Өлгий	0	0	0	0.0	0.0	0.0	0			
3. Баянхонгор	0	0	0	0.0	0.0	0.0	0			
4. Булган	0	0	0	0.0	0.0	0.0	0			
5. Говь-Алтай	0	0	0	0.0	0.0	0.0	0			
6. Говьсүмбэр	0	0	0	0.0	0.0	0.0	0			
7. Дархан-Уул	0	0	0	0.0	0.0	0.0	0			
8. Дорноговь	0	0	0	0.0	0.0	0.0	0			
9. Дорнод	0	0	0	0.0	0.0	0.0	0			
10. Дундговь	0	0	0	0.0	0.0	0.0	0			
11. Завхан	0	0	0	0.0	0.0	0.0	0			
12. Орхон	0	0	0	0.0	0.0	0.0	0			
13. Өвөрхангай	0	0	0	0.0	0.0	0.0	0			
14. Өмнөговь	0	0	0	0.0	0.0	0.0	0			
15. Сүхбаатар	0	0	0	0.0	0.0	0.0	0			
16. Сэлэнгэ	0	0	0	0.0	0.0	0.0	0			
17. Төв	0	0	0	0.0	0.0	0.0	0			
18. Увс	0	0	0	0.0	0.0	0.0	0			
19. Ховд	0	0	0	0.0	0.0	0.0	0			
20. Хөвсгөл	0	0	0	0.0	0.0	0.0	0			
21. Хэнтий	0	0	0	0.0	0.0	0.0	0			
АЙМГИЙН ДҮН	0	0	0	0.0	0.0	0.0	0			
22. Улаанбаатар	0	0	0	0.0	0.0	0.0	0			
УЛСЫН ДҮН	0	0	0	0.0	0.0	0.0	0			

3. Зоонозын халдварт өвчин

Аймаг хот	A20 Тарваган тахал /Plague/						A22 Боом өвчин /Anthrax/							
	Өвчлөл			10 000 хүн амд			Өвчлөл			10 000 хүн амд			Нас баралт	
	2022 онд	2023 онд	5 жилийн дундаж	2022 онд	2023 онд	5 жилийн дундаж	2022 онд	2023 онд	5 жилийн дундаж	2022 онд	2023 онд	5 жилийн дундаж		
1. Архангай	0	0	0	0.0	0.0	0.0	0	0	0	0	0	0.0	0.0	0
2. Баян-Өлгий	0	0	0	0.0	0.0	0.0	0	0	0	0	0	0.0	0.0	0
3. Баянхонгор	0	0	0	0.0	0.0	0.0	0	0	0	0	0	0.0	0.0	0
4. Булган	0	0	0	0.0	0.0	0.0	0	0	0	0	0	0.0	0.0	0
5. Говь-Алтай	0	0	0	0.0	0.0	0.0	0	0	0	0	0	0.0	0.0	0
6. Говьсүмбэр	0	0	0	0.0	0.0	0.0	0	0	0	0	0	0.0	0.0	0
7. Дархан-Уул	0	0	0	0.0	0.0	0.0	0	0	0	0	0	0.0	0.0	0
8. Дорноговь	0	0	0	0.0	0.0	0.0	0	0	0	0	0	0.0	0.0	0
9. Дорнод	0	0	0	0.0	0.0	0.0	0	0	0	0	0	0.0	0.0	0
10. Дундговь	0	0	0	0.0	0.0	0.0	0	0	0	0	0	0.0	0.0	0
11. Завхан	0	0	0	0.0	0.0	0.0	0	0	0	0	0	0.0	0.0	0
12. Орхон	0	0	0	0.0	0.0	0.0	0	0	0	0	0	0.0	0.0	0
13. Өвөрхангай	0	0	0	0.0	0.0	0.0	0	0	0	0	0	0.0	0.0	0
14. Өмнөговь	0	0	0	0.0	0.0	0.0	0	0	0	0	0	0.0	0.0	0
15. Сүхбаатар	0	0	0	0.0	0.0	0.0	0	0	0	0	0	0.0	0.0	0
16. Сэлэнгэ	0	0	0	0.0	0.0	0.0	0	0	0	0	0	0.0	0.0	0
17. Төв	0	0	0	0.0	0.0	0.0	0	0	0	0	0	0.0	0.0	0
18. Увс	0	0	0	0.0	0.0	0.0	0	0	0	0	0	0.0	0.0	0
19. Ховд	0	0	0	0.0	0.0	0.0	0	0	0	0	0	0.0	0.0	0
20. Хөвсгөл	0	0	0	0.0	0.0	0.0	0	0	0	0	0	0.0	0.0	0
21. Хэнтий	0	0	0	0.0	0.0	0.0	0	0	0	0	0	0.0	0.0	0
Аймгийн дүн	0	0	0	0.0	0.0	0.0	0	0	0	0	0	0.0	0.0	0
22. Улаанбаатар	0	0	0	0.0	0.0	0.0	0	0	0	0	0	0.0	0.0	0
Улсын дүн	0	0	0	0.0	0.0	0.0	0	0	0	0	0	0.0	0.0	0

Аймаг хот	А23 Бруцеллэз /Brucellosis/						А69 Спирохетээр сэдээгдсэн бусад халдвар /Other spirochaetael infections/						
	Өвчлөл		10 000 хүн амд		Нас барагт	Нас барагт	Өвчлөл		10 000 хүн амд		Нас барагт	Нас барагт	
	2022 онд	2023 онд	5 жилийн дундаж	2022 онд			2023 онд	5 жилийн дундаж	2022 онд	2023 онд			5 жилийн дундаж
1. Архангай	0	2	1	0.0	0.2	0.1	0	0	0	0.0	0.0	0.0	0
2. Баян-Өлгий	0	0	0	0.0	0.0	0.0	0	0	0	0.0	0.0	0.0	0
3. Баянхонгор	0	1	2	0.0	0.1	0.2	0	0	0	0.0	0.0	0.0	0
4. Булган	0	0	0	0.0	0.0	0.1	0	0	0	0.0	0.0	0.0	0
5. Говь-Алтай	0	2	1	0.0	0.3	0.1	0	0	0	0.0	0.0	0.0	0
6. Говьсүмбэр	0	0	0	0.0	0.0	0.0	0	0	0	0.0	0.0	0.0	0
7. Дархан-Уул	0	0	0	0.0	0.0	0.0	0	0	0	0.0	0.0	0.0	0
8. Дорноговь	0	1	0	0.0	0.1	0.0	0	0	0	0.0	0.0	0.0	0
9. Дорнод	11	4	9	1.3	0.5	1.2	0	0	0	0.0	0.0	0.0	0
10. Дундговь	0	0	0	0.0	0.0	0.0	0	0	0	0.0	0.0	0.0	0
11. Завхан	0	0	0	0.0	0.0	0.0	0	0	0	0.0	0.0	0.0	0
12. Орхон	0	0	0	0.0	0.0	0.0	0	0	0	0.0	0.0	0.0	0
13. Өвөрхангай	0	0	0	0.0	0.0	0.0	0	0	0	0.0	0.0	0.0	0
14. Өмнөговь	0	0	0	0.0	0.0	0.0	0	0	0	0.0	0.0	0.0	0
15. Сүхбаатар	1	0	1	0.2	0.0	0.1	0	0	0	0.0	0.0	0.0	0
16. Сэлэнгэ	0	0	1	0.0	0.0	0.1	0	0	0	0.0	0.0	0.0	0
17. Төв	0	0	0	0.0	0.0	0.0	0	0	0	0.0	0.0	0.0	0
18. Увс	0	0	0	0.0	0.0	0.0	0	0	0	0.0	0.0	0.0	0
19. Ховд	0	1	0	0.0	0.1	0.0	0	0	0	0.0	0.0	0.0	0
20. Хөвсгөл	0	0	0	0.0	0.0	0.0	0	0	0	0.0	0.0	0.0	0
21. Хэнтий	0	1	1	0.0	0.1	0.1	0	0	0	0.0	0.0	0.0	0
АЙМГИЙН ДҮН	12	12	17	0.1	0.1	0.1	0	0	0	0.0	0.0	0.0	0
22. Улаанбаатар	1	4	4	0.0	0.0	0.0	0	0	0	0.0	0.0	0.0	0
Улсын дүн	13	16	20	0.0	0.0	0.1	0	0	0	0.0	0.0	0.0	0

Аймаг хот	А77 Хачигт рикеттсиоз /Tick-borne rickettsioses/										А82 Галзуу /Rabies/									
	Өвчлөл					Тас баралт	Өвчлөл					Тас баралт								
	2022 онд	2023 онд	5 жилийн дундаж	2022 онд	2023 онд		5 жилийн дундаж	2022 онд	2023 онд	5 жилийн дундаж	2022 онд		2023 онд	5 жилийн дундаж						
1. Архангай	0	0	0	0.0	0.0	0	0	0	0.0	0.0	0	0	0	0.0	0.0	0				
2. Баян-Өлгий	0	0	0	0.0	0.0	0	0	0	0.0	0.0	0	0	0	0.0	0.0	0				
3. Баянхонгор	0	0	0	0.0	0.0	0	0	0	0.0	0.0	0	0	0	0.0	0.0	0				
4. Булган	0	0	0	0.0	0.0	0	0	0	0.0	0.0	0	0	0	0.0	0.0	0				
5. Говь-Алтай	1	3	1	0.2	0.5	0.1	0	0	0.0	0.0	0	0	0	0.0	0.0	0				
6. Говьсүмбэр	0	0	0	0.0	0.0	0.0	0	0	0.0	0.0	0	0	0	0.0	0.0	0				
7. Дархан-Уул	0	0	0	0.0	0.0	0.0	0	0	0.0	0.0	0	0	0	0.0	0.0	0				
8. Дорноговь	0	0	0	0.0	0.0	0.0	0	0	0.0	0.0	0	0	0	0.0	0.0	0				
9. Дорнод	0	0	0	0.0	0.0	0.0	0	0	0.0	0.0	0	0	0	0.0	0.0	0				
10. Дундговь	0	0	0	0.0	0.0	0.0	0	0	0.0	0.0	0	0	0	0.0	0.0	0				
11. Завхан	1	0	0	0.1	0.0	0.0	0	0	0.0	0.0	0	0	0	0.0	0.0	0				
12. Орхон	0	0	0	0.0	0.0	0.0	0	0	0.0	0.0	0	0	0	0.0	0.0	0				
13. Өвөрхангай	0	0	0	0.0	0.0	0.0	0	0	0.0	0.0	0	0	0	0.0	0.0	0				
14. Өмнөговь	0	0	0	0.0	0.0	0.0	0	0	0.0	0.0	0	0	0	0.0	0.0	0				
15. Сүхбаатар	0	0	0	0.0	0.0	0.0	0	0	0.0	0.0	0	0	0	0.0	0.0	0				
16. Сэлэнгэ	0	0	0	0.0	0.0	0.0	0	0	0.0	0.0	0	0	0	0.0	0.0	0				
17. Төв	0	0	0	0.0	0.0	0.0	0	0	0.0	0.0	0	0	0	0.0	0.0	0				
18. Увс	0	0	0	0.0	0.0	0.0	0	0	0.0	0.0	0	0	0	0.0	0.0	0				
19. Хөвд	0	0	0	0.0	0.0	0.0	0	0	0.0	0.0	0	0	0	0.0	0.0	0				
20. Хөвсгөл	0	0	0	0.0	0.0	0.0	0	0	0.0	0.0	0	0	0	0.0	0.0	0				
21. Хэнтий	0	0	0	0.0	0.0	0.0	0	0	0.0	0.0	0	0	0	0.0	0.0	0				
Аймгийн дүн	2	3	1	0.0	0.0	0.0	0	0	0.0	0.0	0	0	0	0.0	0.0	0				
22. Улаанбаатар	0	0	0	0.0	0.0	0.0	0	0	0.0	0.0	0	0	0	0.0	0.0	0				
Улсын дүн	2	3	1	0.0	0.0	0.0	0	0	0.0	0.0	0	0	0	0.0	0.0	0				

Аймаг хот	А84 Хачагаар дамжих вирус этцеофалит /TICK borne viral encephalitis/										А90 Денге чирэг /Dengue fever/									
	Өвчлөл					10 000 хүн амд					Өвчлөл					10 000 хүн амд				
	2022 онд	2023 онд	5 жилийн дундаж	2022 онд	2023 онд	5 жилийн дундаж	2022 онд	2023 онд	5 жилийн дундаж	Тасарга	2022 онд	2023 онд	5 жилийн дундаж	2022 онд	2023 онд	5 жилийн дундаж	Тасарга			
1. Архангай	0	0	0	0.0	0.0	0.0	0	0	0	0	0	0	0	0	0.0	0.0	0			
2. Баян-Өлгий	0	0	0	0.0	0.0	0.0	0	0	0	0	0	0	0	0.0	0.0	0.0	0			
3. Баянхонгор	0	0	0	0.0	0.0	0.0	0	0	0	0	0	0	0	0.0	0.0	0.0	0			
4. Булган	0	0	0	0.0	0.0	0.0	0	0	0	0	0	0	0	0.0	0.0	0.0	0			
5. Говь-Алтай	0	0	0	0.0	0.0	0.0	0	0	0	0	0	0	0	0.0	0.0	0.0	0			
6. Говьсүмбэр	0	0	0	0.0	0.0	0.0	0	0	0	0	0	0	0	0.0	0.0	0.0	0			
7. Дархан-Уул	0	0	0	0.0	0.0	0.0	0	0	0	0	0	0	0	0.0	0.0	0.0	0			
8. Дорноговь	0	0	0	0.0	0.0	0.0	0	0	0	0	0	0	0	0.0	0.0	0.0	0			
9. Дорнод	0	0	0	0.0	0.0	0.0	0	0	0	0	0	0	0	0.0	0.0	0.0	0			
10. Дундговь	0	0	0	0.0	0.0	0.0	0	0	0	0	0	0	0	0.0	0.0	0.0	0			
11. Завхан	0	0	0	0.0	0.0	0.0	0	0	0	0	0	0	0	0.0	0.0	0.0	0			
12. Орхон	0	0	0	0.0	0.0	0.0	0	0	0	0	0	0	0	0.0	0.0	0.0	0			
13. Өвөрхангай	0	0	0	0.0	0.0	0.0	0	0	0	0	0	0	0	0.0	0.0	0.0	0			
14. Өмнөговь	0	0	0	0.0	0.0	0.0	0	0	0	0	0	0	0	0.0	0.0	0.0	0			
15. Сүхбаатар	0	0	0	0.0	0.0	0.0	0	0	0	0	0	0	0	0.0	0.0	0.0	0			
16. Сэлэнгэ	0	0	0	0.0	0.0	0.0	0	0	0	0	0	0	0	0.0	0.0	0.0	0			
17. Төв	0	0	0	0.0	0.0	0.0	0	0	0	0	0	0	0	0.0	0.0	0.0	0			
18. Увс	0	0	0	0.0	0.0	0.0	0	0	0	0	0	0	0	0.0	0.0	0.0	0			
19. Ховд	0	0	0	0.0	0.0	0.0	0	0	0	0	0	0	0	0.0	0.0	0.0	0			
20. Хөвсгөл	0	0	0	0.0	0.0	0.0	0	0	0	0	0	0	0	0.0	0.0	0.0	0			
21. Хэнтий	0	0	0	0.0	0.0	0.0	0	0	0	0	0	0	0	0.0	0.0	0.0	0			
АЙМГИЙН ДҮН	0	0	0	0.0	0.0	0.0	0	0	0	0	0	0	0	0.0	0.0	0.0	0			
22. Улаанбаатар	0	0	0	0.0	0.0	0.0	0	0	0	0	0	0	0	0.0	0.0	0.0	0			
УЛСЫН ДҮН	0	0	0	0.0	0.0	0.0	0	0	0	0	0	0	0	0.0	0.0	0.0	0			

4. Бэлгийн замаар дамжих халдварт өвчин

Аймаг хот	А50-А53 Тэмбүү /Syphilis/										А54 Гонококкт халдвар /Gonococcal infection/											
	Өвчлөл					10 000 хун амд					Trade арг Т	Өвчлөл					10 000 хун амд					Trade арг Т
	2022 онд	2023 онд	5 жилийн дундаж	2022 онд	2023 онд	5 жилийн дундаж	2022 онд	2023 онд	5 жилийн дундаж	2022 онд		2023 онд	5 жилийн дундаж	2022 онд	2023 онд	5 жилийн дундаж						
1. Архангай	20	57	29	2.1	6.1	3.0	0	4	5	5	0.4	0.5	1.0	1.9	0							
2. Баян-Өлгий	3	1	8	0.3	0.1	0.8	0	6	11	21	0.5	1.0	1.9	0								
3. Баянхонгор	54	28	49	6.1	3.1	5.5	0	83	45	81	9.3	5.1	9.2	0								
4. Булган	4	1	7	0.6	0.2	1.1	0	2	1	6	0.3	0.2	1.0	0								
5. Говь-Алтай	3	3	15	0.5	0.5	2.6	0	4	3	11	0.7	0.5	1.9	0								
6. Говьсүмбэр	5	11	5	2.8	6.1	2.5	0	2	3	4	1.1	1.7	2.4	0								
7. Дархан-Уул	21	20	26	1.9	1.9	2.4	0	15	19	13	1.4	1.8	1.2	0								
8. Дорноговь	18	10	22	2.5	1.4	3.1	0	46	41	43	6.4	5.7	6.1	0								
9. Дорнод	10	16	35	1.2	1.9	4.2	0	137	134	169	16.4	16.0	20.6	0								
10. Дундговь	12	17	17	2.6	3.6	3.6	0	2	10	10	0.4	2.1	2.1	0								
11. Завхан	2	17	14	0.3	2.3	1.9	0	32	32	45	4.4	4.4	6.2	0								
12. Орхон	26	20	31	2.4	1.8	2.9	0	9	6	14	0.8	0.6	1.3	0								
13. Өвөрхангай	37	48	44	3.2	4.1	3.8	0	22	9	16	1.9	0.8	1.4	0								
14. Өмнөговь	14	17	21	2.0	2.4	3.0	0	7	48	19	1.0	6.7	2.7	0								
15. Сүхбаатар	8	9	28	1.2	1.4	4.4	0	8	14	19	1.2	2.2	3.0	0								
16. Сэлэнгэ	8	27	46	0.7	2.5	4.2	0	23	11	26	2.1	1.0	2.4	0								
17. Төв	8	16	17	0.9	1.7	1.8	0	1	10	11	0.1	1.1	1.2	0								
18. Увс	7	8	27	0.8	1.0	3.2	0	13	14	24	1.5	1.7	2.8	0								
19. Ховд	13	15	30	1.4	1.6	3.3	0	1	14	10	0.1	1.5	1.2	0								
20. Хөвсгөл	35	44	67	2.6	3.2	4.9	0	253	150	180	18.5	11.0	13.3	0								
21. Хэнтий	7	7	17	0.9	0.9	2.2	0	8	10	12	1.0	1.3	1.6	0								
Аймгийн дүн	315	392	552	1.8	2.2	3.1	0	678	590	740	3.8	3.3	4.2	0								
22. Улаанбаатар	579	678	707	3.5	4.1	4.6	1	300	364	397	1.8	2.2	2.6	0								
Улсын дүн	894	1070	1259	2.6	3.1	3.8	1	978	954	1137	2.9	2.8	3.4	0								

Аймаг хот	A59 Трихомониаз/Trichomoniasis/										B20-B24 ХДХВ/ДОХ /HIV/AIDS/																			
	Өвчлөл					10 000 хун амд					Шалгалт					Өвчлөл					10 000 хун амд					Шалгалт				
	2022 онд	2023 онд	5 жилийн дундаж	2022 онд	2023 онд	5 жилийн дундаж	2022 онд	2023 онд	5 жилийн дундаж	Шалгалт	2022 онд	2023 онд	5 жилийн дундаж	2022 онд	2023 онд	5 жилийн дундаж	2022 онд	2023 онд	5 жилийн дундаж	Шалгалт	2022 онд	2023 онд	5 жилийн дундаж	2022 онд	2023 онд	5 жилийн дундаж	Шалгалт			
1. Архангай	6	18	18	0.6	1.9	1.8	0	0	0	0	0	0	0	0	0	0	0	0	0	0	0	0	0	0	0	0	0			
2. Баян-Өлгий	3	4	8	0.3	0.4	0.8	0	0	0	0	0	0	0	0	0	0	0	0	0	0	0	0	0	0	0	0	0			
3. Баянхонгор	111	69	132	12.5	7.7	14.9	0	0	0	0	0	0	0	0	0	0	0	0	0	0	0	0	0	0	0	0	0			
4. Булган	11	39	37	1.8	6.3	5.9	0	0	0	0	0	0	0	0	0	0	0	0	0	0	0	0	0	0	0	0	0			
5. Говь-Алтай	0	1	2	0.0	0.2	0.4	0	0	0	0	0	0	0	0	0	0	0	0	0	0	0	0	0	0	0	0	0			
6. Говьсүмбэр	0	5	3	0.0	2.8	1.9	0	0	0	0	0	0	0	0	0	0	0	0	0	0	0	0	0	0	0	0	0			
7. Дархан-Уул	19	17	26	1.8	1.6	2.4	0	0	0	0	0	0	0	0	0	0	0	0	0	0	0	0	0	0	0	0	0			
8. Дорноговь	13	17	22	1.8	2.4	3.1	0	0	0	0	0	0	0	0	0	0	0	0	0	0	0	0	0	0	0	0	0			
9. Дорнод	94	114	98	11.2	13.6	11.9	0	0	0	0	0	0	0	0	0	0	0	0	0	0	0	0	0	0	0	0	0			
10. Дундговь	1	5	8	0.2	1.1	1.7	0	0	0	0	0	0	0	0	0	0	0	0	0	0	0	0	0	0	0	0	0			
11. Завхан	3	1	4	0.4	0.1	0.5	0	0	0	0	0	0	0	0	0	0	0	0	0	0	0	0	0	0	0	0	0			
12. Орхон	18	10	20	1.7	0.9	1.9	0	0	0	0	0	0	0	0	0	0	0	0	0	0	0	0	0	0	0	0	0			
13. Өвөрхангай	2	1	14	0.2	0.1	1.2	0	0	0	0	0	0	0	0	0	0	0	0	0	0	0	0	0	0	0	0	0			
14. Өмнөговь	5	3	17	0.7	0.4	2.4	0	0	0	0	0	0	0	0	0	0	0	0	0	0	0	0	0	0	0	0	0			
15. Сүхбаатар	19	8	18	2.9	1.2	2.9	0	0	0	0	0	0	0	0	0	0	0	0	0	0	0	0	0	0	0	0	0			
16. Сэлэнгэ	38	24	45	3.5	2.2	4.0	0	0	0	0	0	0	0	0	0	0	0	0	0	0	0	0	0	0	0	0	0			
17. Төв	13	25	18	1.4	2.7	1.9	0	0	0	0	0	0	0	0	0	0	0	0	0	0	0	0	0	0	0	0	0			
18. Увс	6	2	11	0.7	0.2	1.3	0	0	0	0	0	0	0	0	0	0	0	0	0	0	0	0	0	0	0	0	0			
19. Ховд	10	11	18	1.1	1.2	2.0	0	0	0	0	0	0	0	0	0	0	0	0	0	0	0	0	0	0	0	0	0			
20. Хөвсгөл	19	8	20	1.4	0.6	1.5	0	0	0	0	0	0	0	0	0	0	0	0	0	0	0	0	0	0	0	0	0			
21. Хэнтий	8	10	17	1.0	1.3	2.1	0	0	0	0	0	0	0	0	0	0	0	0	0	0	0	0	0	0	0	0	0			
Аймгийн дүн	399	392	555	2.3	2.2	3.2	0	0	0	0	0	0	0	0	0	0	0	0	0	0	0	0	0	0	0	0	0			
22. Улаанбаатар	299	304	364	1.8	1.9	2.4	0	0	0	0	0	0	0	0	0	0	0	0	0	0	0	0	0	0	0	0	0			
Улсын дүн	698	696	919	2.0	2.0	2.8	0	0	0	0	0	0	0	0	0	0	0	0	0	0	0	0	0	0	0	0	0			

5. Цусаар дамжих халдварт өвчин

Аймаг хот	B16 Вируст гепатит В /Acute hepatitis В/						B17.1 Вируст гепатит С /Acute hepatitis С/						
	Өвчлөл			10 000 хүн амд			Өвчлөл			10 000 хүн амд			
	2022 онд	2023 онд	5 жилийн дундаж	2022 онд	2023 онд	5 жилийн дундаж	2022 онд	2023 онд	5 жилийн дундаж	2022 онд	2023 онд	5 жилийн дундаж	
			Тасаг			Тасаг			Тасаг			Тасаг	
1. Архангай	0	0	1	0.0	0.0	0.1	0	0	0	0	0	0.0	0
2. Баян-Өлгий	3	0	1	0.3	0.0	0.1	0	0	0	0	0	0.0	0
3. Баянхонгор	0	1	2	0.0	0.1	0.2	0	2	0	2	0.0	0.2	0
4. Булган	1	0	0	0.2	0.0	0.0	0	0	0	0	0.0	0.0	0
5. Говь-Алтай	0	0	1	0.0	0.0	0.1	0	0	0	0	0.0	0.0	0
6. Говьсүмбэр	0	0	0	0.0	0.0	0.0	0	2	0	0	1.1	0.0	0.2
7. Дархан-Уул	2	0	1	0.2	0.0	0.1	0	2	1	1	0.2	0.1	0.1
8. Дорноговь	0	1	1	0.0	0.1	0.1	0	0	0	0	0.0	0.0	0.0
9. Дорнод	0	0	1	0.0	0.0	0.1	0	0	0	0	0.0	0.0	0
10. Дундговь	1	0	0	0.2	0.0	0.1	0	0	0	0	0.0	0.0	0
11. Завхан	1	0	1	0.1	0.0	0.1	0	0	0	0	0.0	0.0	0
12. Орхон	0	2	1	0.0	0.2	0.1	0	0	0	0	0.0	0.0	0
13. Өвөрхангай	1	1	2	0.1	0.1	0.2	0	0	0	0	0.0	0.0	0
14. Өмнөговь	0	0	0	0.0	0.0	0.1	0	0	1	0	0.0	0.1	0.0
15. Сүхбаатар	1	2	1	0.2	0.3	0.2	0	0	0	0	0.0	0.0	0
16. Сэлэнгэ	0	0	0	0.0	0.0	0.0	0	0	0	0	0.0	0.0	0
17. Төв	0	0	0	0.0	0.0	0.0	0	0	0	0	0.0	0.0	0
18. Увс	0	0	1	0.0	0.0	0.1	0	0	0	0	0.0	0.0	0
19. Ховд	3	1	2	0.3	0.1	0.2	0	2	1	1	0.2	0.1	0.1
20. Хөвсгөл	2	2	2	0.1	0.1	0.2	0	1	2	1	0.1	0.1	0
21. Хэнтий	0	1	1	0.0	0.1	0.1	0	0	0	0	0.0	0.0	0
Аймгийн дүн	15	11	20	0.1	0.1	0.1	0	9	5	7	0.1	0.0	0.0
22. Улаанбаатар	10	24	19	0.1	0.1	0.1	0	9	22	14	0.1	0.1	0.1
Улсын дүн	25	35	39	0.1	0.1	0.1	0	18	27	21	0.1	0.1	0

6. Бусад халдварт өвчин

Аймаг хот	А33-А35 Татран/Tetanus/					B35-B49 Мөөгөнцөргөх/Mucoses/					
	Өвчлөл			10 000 хүн амд		Өвчлөл			10 000 хүн амд		Нас баралт
	2022 онд	2023 онд	5 жилийн дундаж	2022 онд	2023 онд	5 жилийн дундаж	2022 онд	2023 онд	5 жилийн дундаж		
1. Архангай	0	0	0	0.0	0.0	0	0	0	0.0	0.0	0
2. Баян-Өлгий	0	0	0	0.0	0.0	0	0	0	0.0	0.0	0
3. Баянхонгор	0	0	0	0.0	0.0	0	0	11	0.0	1.2	0
4. Булган	0	0	0	0.0	0.0	0	5	5	0.8	0.8	0
5. Говь-Алтай	0	0	0	0.0	0.0	0	0	0	0.0	0.0	0
6. Говьсүмбэр	0	0	0	0.0	0.0	0	1	2	0.6	1.1	0
7. Дархан-Уул	0	0	0	0.0	0.0	0	27	16	2.5	1.5	0
8. Дорноговь	0	0	0	0.0	0.0	0	10	14	1.4	2.0	0
9. Дорнод	0	0	0	0.0	0.0	0	0	0	0.0	0.0	0
10. Дундговь	0	0	0	0.0	0.0	0	0	0	0.0	0.0	0
11. Завхан	0	0	0	0.0	0.0	0	34	29	4.7	4.0	0
12. Орхон	0	0	0	0.0	0.0	0	99	80	9.1	7.4	0
13. Өвөрхангай	0	0	0	0.0	0.0	0	0	0	0.0	0.0	0
14. Өмнөговь	0	0	0	0.0	0.0	0	3	1	0.4	0.1	0
15. Сүхбаатар	0	0	0	0.0	0.0	0	0	0	0.0	0.0	0
16. Сэлэнгэ	0	0	0	0.0	0.0	0	0	0	0.0	0.0	0
17. Төв	0	0	0	0.0	0.0	0	15	38	1.6	4.1	0
18. Увс	0	0	0	0.0	0.0	0	0	0	0.0	0.0	0
19. Ховд	0	0	0	0.0	0.0	0	6	13	0.7	1.4	0
20. Хөвсгөл	0	0	0	0.0	0.0	0	0	0	0.0	0.0	0
21. Хэнтий	0	0	0	0.0	0.0	0	0	0	0.0	0.0	0
Аймгийн дүн	0	0	0	0.0	0.0	0	200	209	1.1	1.2	1.0
22. Улаанбаатар	0	0	0	0.0	0.0	0	155	182	0.9	1.1	2.4
Улсын дүн	0	0	0	0.0	0.0	0	355	391	1.0	1.1	1.6

Аймаг хот	Р36 Нярайн бактерт үжил /Bacterial sepsis of newborn/										B50 Хумхаа /Malaria/									
	Өвчлөл				10 000 хүн амд				Нас баралт	Өвчлөл				10 000 хүн амд				Нас баралт		
	2022 онд	2023 онд	5 жилийн дундаж	2022 онд	2023 онд	5 жилийн дундаж	2022 онд	2023 онд		5 жилийн дундаж	2022 онд	2023 онд	5 жилийн дундаж	2022 онд	2023 онд	5 жилийн дундаж				
1. Архангай	0	0	0	0.0	0.0	0.0	0	0	0	0	0	0	0	0	0.0	0.0	0			
2. Баян-Өлгий	1	2	1	0.1	0.2	0.1	0	0	0	0	0	0	0	0	0.0	0.0	0			
3. Баянхонгор	0	1	0	0.0	0.1	0.0	1	0	0	0	0	0	0	0	0.0	0.0	0			
4. Булган	0	0	0	0.0	0.0	0.0	0	0	0	0	0	0	0	0	0.0	0.0	0			
5. Говь-Алтай	0	0	0	0.0	0.0	0.0	0	0	0	0	0	0	0	0	0.0	0.0	0			
6. Говьсүмбэр	0	0	0	0.0	0.0	0.0	0	0	0	0	0	0	0	0	0.0	0.0	0			
7. Дархан-Уул	0	0	0	0.0	0.0	0.0	0	0	0	0	0	0	0	0	0.0	0.0	0			
8. Дорноговь	0	0	0	0.0	0.0	0.0	0	0	0	0	0	0	0	0	0.0	0.0	0			
9. Дорнод	0	0	0	0.0	0.0	0.0	0	0	0	0	0	0	0	0	0.0	0.0	0			
10. Дундговь	0	0	0	0.0	0.0	0.0	0	0	0	0	0	0	0	0	0.0	0.0	0			
11. Завхан	0	0	0	0.0	0.0	0.0	0	0	0	0	0	0	0	0	0.0	0.0	0			
12. Орхон	0	0	0	0.0	0.0	0.0	0	0	0	0	0	0	0	0	0.0	0.0	0			
13. Өвөрхангай	0	0	0	0.0	0.0	0.0	0	0	0	0	0	0	0	0	0.0	0.0	0			
14. Өмнөговь	0	0	0	0.0	0.0	0.0	0	0	0	0	0	0	0	0	0.0	0.0	0			
15. Сүхбаатар	0	0	0	0.0	0.0	0.0	0	0	0	0	0	0	0	0	0.0	0.0	0			
16. Сэлэнгэ	0	0	0	0.0	0.0	0.0	0	0	0	0	0	0	0	0	0.0	0.0	0			
17. Төв	0	0	0	0.0	0.0	0.0	0	0	0	0	0	0	0	0	0.0	0.0	0			
18. Увс	0	1	0	0.0	0.1	0.0	0	0	0	0	0	0	0	0	0.0	0.0	0			
19. Ховд	0	0	0	0.0	0.0	0.0	0	0	0	0	0	0	0	0	0.0	0.0	0			
20. Хөвсгөл	0	0	0	0.0	0.0	0.0	0	0	0	0	0	0	0	0	0.0	0.0	0			
21. Хэнтий	0	0	0	0.0	0.0	0.0	0	0	0	0	0	0	0	0	0.0	0.0	0			
АЙМГИЙН ДҮН	1	4	2	0.0	0.0	0.0	1	0	0	0	0	0	0	0	0.0	0.0	0			
22. Улаанбаатар	0	0	1	0.0	0.0	0.0	0	0	0	0	14	3	0.0	0.1	0.0	0.0	1			
Улсын дүн	1	4	3	0.0	0.0	0.0	1	0	0	14	3	0.0	0.0	0.0	0.0	1				

Аймаг хот	COVID-19 Коронавируст халдвар /Coronavirus disease/										A50 Төрөлхийн тэмбүү /Congenital syphilis/													
	Өвчлөл					10 000 хүн амд					Таргал	2022 онд			Өвчлөл			100 000 амьд төрөгчд			Таргал			
	2022 онд	2023 онд	5 жилийн дундаж	2022 онд	2023 онд	5 жилийн дундаж	2022 онд	2023 онд	5 жилийн дундаж	2022 онд		2023 онд	5 жилийн дундаж	2022 онд	2023 онд	5 жилийн дундаж	2022 онд	2023 онд	5 жилийн дундаж					
1. Архангай	4250	3	861	451.1	0.3	91.4	0	0	0	0	0	0	0	0	0	0	0	0	0	0	0	0	0	
2. Баян-Өлгий	2019	0	404	178.9	0.0	35.8	0	0	0	0	0	0	0	0	0	0	0	0	0	0	0	0	0	0
3. Баянхонгор	5838	0	1172	655.6	0.0	131.6	0	0	0	0	0	0	0	0	0	0	0	0	0	0	0	0	0	0
4. Булган	2383	0	485	390.0	0.0	79.4	0	0	0	0	0	0	0	0	0	0	0	0	0	0	0	0	0	0
5. Говь-Алтай	5652	21	1135	977.6	3.6	196.2	0	0	0	0	0	0	0	0	0	0	0	0	0	0	0	0	0	0
6. Говьсүмбэр	2179	1	436	1200.6	0.6	240.4	0	1	0	0	0	0	0	0	0	0	0	0	0	0	0	0	0	0
7. Дархан-Уул	1238	0	263	114.9	0.0	24.4	0	0	0	0	0	0	0	0	0	0	0	0	0	0	0	0	0	0
8. Дорноговь	6846	15	1375	958.1	2.1	192.5	0	0	0	0	0	0	0	0	0	0	0	0	0	0	0	0	0	0
9. Дорнод	5458	2	1092	651.6	0.2	130.4	0	0	0	0	0	0	0	0	0	0	0	0	0	0	0	0	0	0
10. Дундговь	2705	0	541	576.5	0.0	115.3	0	0	0	0	0	0	0	0	0	0	0	0	0	0	0	0	0	0
11. Завхан	5909	2	1185	812.4	0.3	162.9	0	0	0	0	0	0	0	0	0	0	0	0	0	0	0	0	0	0
12. Орхон	3791	1	777	348.7	0.1	71.5	0	0	0	0	0	0	0	0	0	0	0	0	0	0	0	0	0	0
13. Өвөрхангай	4582	1	933	395.9	0.1	80.6	0	0	0	0	0	0	0	0	0	0	0	0	0	0	0	0	0	0
14. Өмнөговь	10450	2	2090	1457.1	0.3	291.5	0	0	0	0	0	0	0	0	0	0	0	0	0	0	0	0	0	0
15. Сүхбаатар	3395	0	681	525.0	0.0	105.4	0	0	0	0	0	0	0	0	0	0	0	0	0	0	0	0	0	0
16. Сэлэнгэ	6311	915	1446	579.6	84.0	132.8	0	0	0	0	0	0	0	0	0	0	0	0	0	0	0	0	0	0
17. Төв	5844	11	1195	625.2	1.2	127.8	0	0	0	0	0	0	0	0	0	0	0	0	0	0	0	0	0	0
18. Увс	4317	14	867	513.3	1.7	103.1	0	0	0	0	0	0	0	0	0	0	0	0	0	0	0	0	0	0
19. Ховд	6244	4	1253	685.2	0.4	137.5	0	0	0	0	0	0	0	0	0	0	0	0	0	0	0	0	0	0
20. Хөвсгөл	3270	1	661	239.0	0.1	48.4	0	0	0	0	0	0	0	0	0	0	0	0	0	0	0	0	0	0
21. Хэнтий	3511	1	705	444.6	0.1	89.2	0	0	0	0	0	0	0	0	0	0	0	0	0	0	0	0	0	0
АЙМГИЙН ДҮН	96192	994	19558	543.4	5.6	110.5	0	1	3	4	15.4	38.4	53.9	0	0	0	0	0	0	0	0	0	0	0
22. Улаанбаатар	139835	167	29332	853.1	1.0	179.5	1	2	6	7	27.5	69.5	74.7	1										
УЛСЫН ДҮН	236027	1161	48890	692.3	3.4	143.5	1	3	9	11	21.8	54.7	64.7	1										

Лавлагаа шатлалын эмнэлгүүд, НЭМГ-ын харъяа эрүүл мэндийн байгууллагуудын эмнэлгийн тусламж үйлчилгээний зарим үзүүлэлт /2023 оны эхний 3 сарын байдлаар/

№	Эмнэлгийн нэр	Нийт нас баралт	Үүнээс эмнэлгийн нас баралт	Эмнэлэгт хоног болоогүй нас баралт	Нас баралт						Үүнээс эрэгтэй	
					Эхийн эндэгдэл	1 хүртэлх насны хүүхдийн эндэгдэл	Эрэгтэй	Үүнээс				5 хүртэлх насны хүүхдийн эндэгдэл
								0-6 хоногтой	7-28 хоногтой	29-өөс Дээш хоногтой		
1	УНТЭ	106	106	12	0	0	0	0	0	0	0	0
2	УХТЭ	57	57	15	0	0	0	0	0	0	0	0
3	УГТЭ	118	118	26	0	1	1	0	0	1	2	1
4	ЭХЭМҮТ	108	108	6	1	87	51	34	19	34	94	57
5	ХӨСҮТ	25	25	3	0	0	0	0	0	0	0	0
6	ХСУТ	78	78	14	0	0	0	0	0	0	0	0
7	ГССҮТ	41	41	10	0	2	1	0	0	2	2	1
8	АӨСҮТ	0	0	0	0	0	0	0	0	0	0	0
9	СЭМҮТ	4	4	1	0	0	0	0	0	0	0	0
10	Хүүхдийн төв сувилал	0	0	0	0	0	0	0	0	0	0	0
11	УАУТХ	0	0	0	0	0	0	0	0	0	0	0
12	ШШУХ	465	0	0	0	8	3	0	0	8	10	4
13	Геронтологийн үндэсний төв	0	0	0	0	0	0	0	0	0	0	0
14	Нийслэлийн эрүүл мэндийн газар	1093	310	82	3	22	13	16	2	4	28	13
15	Монгол Японы сургалтын эмнэлэг	19	19	3	0	0	0	0	0	0	0	0
16	Эх, нярай, эмэгтэйчүүдийн үндэсний төв-2	8	8	3	1	5	1	5	0	0	5	1
17	АШУУИС-ийн төв эмнэлэг	0	0	0	0	0	0	0	0	0	0	0
18	ЭМЯ-ны зөвшөөрөлтэй хувийн эмнэлгүүд	41	41	7	0	1	0	0	0	1	1	0
19	Бүгд	2163	915	182	5	126	70	55	21	50	142	77

Лавлагаа шатлалын эмнэлгүүд, НЭМГ-ын харъяа эрүүл мэндийн байгууллагуудын эмнэлгийн тусламж үйлчилгээний зарим үзүүлэлт /2023 оны эхний 3 сарын байдлаар/

№	Эмнэлгийн нэр	Хорт хавдарын нас баралт	Осол, гэмтлийн нас баралт	Эмнэлгт хэвтсэн хүний тоо	Эмнэлгээс гарсан хүний тоо	Өвчтөн илгээх хуудсаар хэвтсэн хүний тоо			ЮНХО	Түргэн тусламжийн дуудлага		
						Бүгд	Улаанбаатар хотоос	Хөдөө орон нутгаас		Бүгд	Үүнээс: алсын	Осол, гэмтлийн дуудлага
1	УНТЭ	17	1	6000	5734	4482	2240	2242	35229	4	4	0
2	УХТЭ	6	0	3649	3465	938	0	938	22798	2	2	0
3	УГТЭ	2	4	6081	5775	688	0	688	36836	11	11	0
4	ЭХЭМҮТ	5	0	9155	8907	969	626	343	58753	0	0	0
5	ХӨСҮТ	0	0	4066	4011	0	0	0	34907	5806	0	0
6	ХСҮТ	78	0	3063	2938	1110	586	524	16211	0	0	0
7	ГССҮТ	0	37	4640	4464	33	8	25	35075	15	15	15
8	АӨСҮТ	0	0	1179	1149	0	0	0	8994	0	0	0
9	СЭМҮТ	0	1	2334	2259	0	0	0	50055	0	0	0
10	Хүүхдийн төв сувилал	0	0	568	506	0	0	0	3633	0	0	0
11	УАУТХ	0	0	1437	1416	1437	991	446	9713	0	0	0
12	ШШҮХ	5	328	0	0	0	0	0	0	0	0	0
13	Геронтологийн үндэсний төв	0	0	0	0	0	0	0	0	0	0	0
14	Нийслэлийн эрүүл мэндийн газар	350	31	81552	79309	21127	18139	2988	511964	107721	0	14448
15	Монгол Японы сургалтын эмнэлэг	3	0	1363	1315	117	0	117	7250	0	0	0
16	Эх, нярай, эмэгтэйчүүдийн үндэсний төв-2	0	0	8429	8269	0	0	0	59946	0	0	0
17	АШУУИС-ийн төв эмнэлэг	0	0	347	325	180	135	45	2120	0	0	0
18	ЭМЯ-ны зөвшөөрөлтэй хувийн эмнэлгүүд	28	1	15384	14714	1940	1298	642	76678	0	0	0
19	Бүгд	494	403	149237	144556	33021	24023	8998	972062	113559	32	14463

Лавлагаа шатлалын эмнэлгүүд, НЭМГ-ын харъяа эрүүл мэндийн байгууллагуудын эмнэлгийн тусламж үйлчилгээний зарим үзүүлэлт /2023 оны эхний 3 сарын байдлаар/

№	Эмнэлгийн нэр	Нийт үзлэгт эзлэх хувь					Өвчтөн илгээх хуудсаар хэвтсэн хүний тоо		Дундаж ор хоног	Эмнэлэгт хоног болоогүй нас баралтын эзлэх хувь
		Урьдчилан сэргийлэх үзлэг	Өвчний учир амбулаторт	Идэвхитэй хяналт	Гэрийн үзлэг	Улаанбаатар хотоос	Хөдөө орон нутгаас			
1	УНТЭ	4.3	95.7	0.0	0.0	50.0	50.0	6.1	11.3	
2	УХТЭ	0.2	96.0	3.8	0.0	0.0	100.0	6.6	26.3	
3	УГТЭ	0.6	99.4	0.0	0.0	0.0	100.0	6.7	22.0	
4	ЭХЭМҮТ	0.3	83.4	16.3	0.0	64.6	35.4	6.6	5.6	
5	ХӨСҮТ	2.4	97.3	0.2	0.0	0.0	0.0	8.7	12.0	
6	ХСУТ	0.9	99.1	0.0	0.0	52.8	47.2	5.5	17.9	
7	ГССҮТ	0.0	100.0	0.0	0.0	24.2	75.8	7.9	24.4	
8	АӨСҮТ	0.0	99.9	0.1	0.0	0.0	0.0	7.8	0.0	
9	СЭМҮТ	15.5	68.2	16.3	0.0	0.0	0.0	22.2	25.0	
10	Хүүхдийн төв сувлал	0.0	100.0	0.0	0.0	0.0	0.0	7.0	0.0	
11	УАУГХ	0.2	99.8	0.0	0.0	69.0	31.0	6.9	0.0	
12	ШШҮХ	0.0	100.0	0.0	0.0	0.0	0.0	0.0	0.0	
13	Геронтологийн үндэсний төв	8.2	89.7	0.0	2.1	0.0	0.0	0.0	0.0	
14	Нийслэлийн эрүүл мэндийн газар	27.9	55.2	5.2	11.7	85.9	14.1	6.5	26.5	
15	Монгол Японы сургалтын эмнэлэг	5.5	94.5	0.0	0.0	0.0	100.0	5.5	15.8	
16	Эх, нярай, эмэгтэйчүүдийн үндэсний төв-2	8.9	88.4	2.7	0.0	0.0	0.0	7.2	37.5	
17	АШУУИС-ийн төв эмнэлэг	1.1	98.9	0.0	0.0	75.0	25.0	6.5	0.0	
18	ЭМЯ-ны зөвшөөрөлтэй хувийн эмнэлгүүд	8.7	90.9	0.3	0.0	66.9	33.1	5.2	17.1	
19	Бүгд	22.0	64.9	4.5	8.7	72.8	27.2	6.7	19.9	

Лавлагаа шатлалын эмнэлгүүд, НЭМГ-ын харъяа эрүүл мэндийн байгууллагуудын эмнэлгийн тусламж үйлчилгээний зарим үзүүлэлт /2023 оны эхний 3 сарын байдлаар/

№	Эмнэлгийн нэр	Нийт үзлэг	Үрчдчлэн сэргийлэх үзлэг	Өвчний учир амбулаторт	Идэвхитэй хяналт	Гарийн үзлэг	Өвчтөн илгээх хуудсаар хэвтсэн хүний тоо			Эмнэлэгт хэвтсэн хүний тоо	Ор хоног	Нас баралт			Эмнэлгээс гарсан хүний тоо	Эмчлэгдсэн хүний тоо
							Бүгд	Улаанбаатар хотоос	Хэдээ орон нутгаас			Бүгд	Эмнэлгийн нас баралт	Эмнэлэгт хоног болоогүй нас баралт		
1	УНТЭ	87392	3763	83629	0	0	4482	2240	2242	6000	35229	106	106	12	5734	5920.0
2	УХТЭ	46649	107	44785	1757	0	938	0	938	22798	22798	57	57	15	3465	3685.5
3	УГТЭ	71053	459	70594	0	0	688	0	688	6081	38836	118	118	26	5775	5987.0
4	ЭХЭМУТ	86428	273	72076	14079	0	969	626	343	9155	56753	108	108	6	8907	9085.0
5	ХӨСҮТ	26563	644	25844	66	9	0	0	0	4066	34907	25	25	3	4011	4051.0
6	ХСУТ	45075	414	44661	0	0	1110	586	524	3063	16211	78	78	14	2938	3039.5
7	ГССҮТ	65140	3	65137	0	0	33	8	25	4640	35075	41	41	10	4464	4572.5
8	АӨСҮТ	25540	0	25524	16	0	0	0	0	1179	8994	0	0	0	1149	1164.0
9	СЭМУТ	20533	3175	14006	3352	0	0	0	0	2334	50055	4	4	1	2259	2298.5
10	Хүүхдийн төв сувилал	231	0	231	0	0	0	0	0	568	3533	0	0	0	506	537.0
11	УАУТХ	3068	5	3063	0	0	1437	991	446	1437	9713	0	0	0	1416	1426.5
12	ШШҮХ	3619	0	3619	0	0	0	0	0	0	0	465	0	0	0	232.5
13	Геронтологийн үндэсний төв	9324	764	8363	0	197	0	0	0	0	0	0	0	0	0	0.0
14	Нийслэлийн эрүүл мэндийн газар	2485939	694465	1371754	129833	289887	21127	18139	2988	81552	511964	1093	310	82	79309	80977.0
15	Монгол Японы сургалтын эмнэлэг	35634	1961	33673	0	0	117	0	117	1353	7250	19	19	3	1315	1343.5
16	Эх, нярай, эмэгтэйнчүүдийн үндэсний төв-2	22041	1967	19482	592	0	0	0	0	8429	59946	8	8	3	8269	8353.0
17	АШУУИС-ийн төв эмнэлэг	4752	50	4702	0	0	180	135	45	347	2120	0	0	0	325	336.0
18	ЭМЯ-ны зөвшөөрөлтэй хувийн эмнэлгүүд	306562	26819	278788	907	48	1940	1298	642	15384	76678	41	41	7	14714	15089.5
19	БҮГД	3345543	734869	2169931	150602	290141	33021	24023	8998	149237	972062	2163	915	182	144556	147978.0

**Лавлагаа шатлалын эмнэлгүүдэд хийгдсэн эмгэг судлалын шинжилгээний үзүүлэлт
/2023 оны эхний 3 сарын байдлаар/**

№	Эмнэлгийн нэр	Эдийн шинжилгээ	Эсийн шинжилгээ	Нийт нас баралт	Задлан шинжилгээ		Задлан шинжилгээний хувь	Үндсэн оноошийн зөрүүний хувь	
					Эмгэг судлалын	Шүүх эмнэлгийн			
1	Арьсны өвчин судлалын үндэсний төв	245	20	0	0	0	0.0%	0	0.0%
2	Гэмтэл согог судлалын үндэсний төв	40	1	41	0	36	87.8%	1	0.0%
3	Монгол Японы сургалтын эмнэлэг	964	479	19	6	0	31.6%	0	0.0%
4	Сэтгэцийн эрүүл мэндийн үндэсний төв	0	0	4	1	1	50.0%	0	0.0%
5	Улсын гуравдугаар төв эмнэлэг	1019	548	71	64	3	94.4%	1	1.6%
6	Улсын нэгдүгээр төв эмнэлэг	1942	412	106	31	3	32.1%	0	0.0%
7	Улсын хоёрдугаар төв эмнэлэг	1434	503	0	0	0	0.0%	0	0.0%
8	Халдварт өвчин судлалын үндэсний төв	143	143	26	17	0	65.4%	1	5.9%
9	Хавдар судлалын үндэсний төв	2606	2886	78	2	0	2.6%	0	0.0%
10	Эх хүүхдийн эрүүл мэндийн үндэсний төв	2375	450	134	121	12	99.3%	4	3.3%
11	Эх, нярай эмэгтэйчүүдийн үндэсний төв-2	473	273	12	12	1	108.3%	5	41.7%
12	Бүгд	11241	5715	491	254	56	63.1%	175	4.7%

**ЭМЯ-наас тусгай зөвшөөрөлтэй хувийн эмнэлгүүдийн стационарын тусламж
үйлчилгээний үзүүлэлтүүд /2023 оны эхний 3 сарын байдлаар/**

№	Эмнэлгийн нэр	Орны тоо	Эмнэлэгт хэвтсэн	Эмнэлгээс гарсан	Ор хоног	Нас барсан	Эмчлэгдсэн хүний тоо	Дундаж ор хоног	Орны эргэлт	Орны фонд ашиглалт	Орны фонд ашиглалтын хувь
А	Б	1	2	3	4	5	6	7	8	9	10
1	Агапе Хоспис	5	0	0	0	0	0.0	0.0	0.0	0.0	0.0
2	Аллерги Мед	50	157	140	1079	0	148.5	7.7	3.0	21.6	24.0
3	Амармед	100	37	38	207	0	37.5	5.4	0.4	2.1	2.3
4	Асралт мед	100	522	505	2727	0	513.5	5.4	5.1	27.3	30.3
5	Ачит Эх	18	192	196	1376	0	194.0	7.0	10.8	76.4	84.9
6	Ачтан	200	457	451	2867	7	457.5	6.4	2.3	14.3	15.9
7	Аюурвэд	45	22	18	1136	0	20.0	63.1	0.4	25.2	28.0
8	Аюурвэд-Энх	40	128	120	1014	0	124.0	8.5	3.1	25.4	28.2
9	Баяр	30	212	204	1446	0	208.0	7.1	6.9	48.2	53.6
10	Баясгалантай Дэлхий	30	198	198	1227	0	198.0	6.2	6.6	40.9	45.4
11	Болормэлмий	20	768	768	958	0	768.0	1.2	38.4	47.9	53.2
12	Бриллиант	55	816	809	3098	0	812.5	3.8	14.8	56.3	62.6
13	Гранд Мед	100	1130	1135	5474	0	1132.5	4.8	11.3	54.7	60.8
14	Грийн хоум	13	35	33	184	6	37.0	5.6	2.8	14.2	15.7
15	Гурван Гал	100	1136	1107	5433	0	1121.5	4.9	11.2	54.3	60.4
16	Дархан Детект	35	401	366	2277	0	383.5	6.2	11.0	65.1	72.3
17	Дөрөвдүгээр эмнэлэг	100	486	473	2672	9	484.0	5.6	4.8	26.7	29.7
18	Илизаров	20	0	0	0	0	0.0	0.0	0.0	0.0	0.0
19	Интенсивкэйр	30	186	187	1414	0	186.5	7.6	6.2	47.1	52.4
20	Интермед	90	1322	1231	5089	7	1280.0	4.1	14.2	56.5	62.8
21	Интерферон Альфа	40	0	0	0	0	0.0	0.0	0.0	0.0	0.0
22	Манба Дацан	80	806	706	4051	0	756.0	5.7	9.5	50.6	56.3
23	Монг-Эм	49	471	433	2790	0	452.0	6.4	9.2	56.9	63.3
24	Мөнгөн гүүр	100	752	724	4491	2	739.0	6.2	7.4	44.9	49.9
25	Нандин-Эрдэнэ	35	189	162	1781	0	175.5	11.0	5.0	50.9	56.5
26	Найдвар хоспис	15	0	0	0	0	0.0	0.0	0.0	0.0	0.0
27	Найрамдал	30	384	356	2453	0	370.0	6.9	12.3	81.8	90.9
28	Наранмандал	10	62	62	443	0	62.0	7.1	6.2	44.3	49.2
29	Нууц Увидас	30	587	557	3270	0	572.0	5.9	19.1	109.0	121.1
30	Отгонтэнгэр	15	0	0	0	0	0.0	0.0	0.0	0.0	0.0
31	Очирваань	50	0	0	0	0	0.0	0.0	0.0	0.0	0.0
32	Сайн сайхан медикал	20	53	52	162	0	52.5	3.1	2.6	8.1	9.0
33	Сон мед	30	172	172	934	0	172.0	5.4	5.7	31.1	34.6
34	Сондра	10	337	326	339	0	331.5	1.0	33.2	33.9	37.7
35	Сөүл	15	254	254	1029	0	254.0	4.1	16.9	68.6	76.2
36	Топаз	33	553	528	3066	0	540.5	5.8	16.4	92.9	103.2
37	Улаанбаатар Мед	55	372	341	1931	0	356.5	5.7	6.5	35.1	39.0
38	Улаанбаатар-Сонгдо	89	1105	1037	4330	10	1076.0	4.2	12.1	48.7	54.1
39	Элэг	15	0	0	0	0	0.0	0.0	0.0	0.0	0.0
40	ЭмБиЖи	55	207	207	1113	0	207.0	5.4	3.8	20.2	22.5
41	ЭМЖК	41	533	507	2264	0	520.0	4.5	12.7	55.2	61.4
42	Эндомед	10	76	61	432	0	68.5	7.1	6.9	43.2	48.0
43	Эпимон	35	266	250	2121	0	258.0	8.5	7.4	60.6	67.3
44	Бүгд	2043	15384	14714	76678	41	15069.5	5.2	7.4	37.5	41.7

**ЭМЯ-наас тусгай зөвшөөрөлтэй хувийн эмнэлгүүдийн амбулаторийн тусламж
үйлчилгээний үзүүлэлтүүд /2023 оны эхний 3 сарын байдлаар/**

№	Эмнэлгийн нэр	Нийт үзлэг	Үүнээс: Эмэгтэй	Урьдчилан сэргийлэх	Өвчний учир амбулаторт	Идэвхитэй хяналт	Гэрийн идэвхитэй үзлэг	Гэрийн дуудлагын үзлэг
A	Б	1	2	3	4	5	6	7
1	Агапе Хоспис	936	560	0	905	0	31	0
2	Айрис	107	104	0	107	0	0	0
3	Аллерги Мед	7857	4447	3776	4081	0	0	0
4	Амар мед	78	49	0	78	0	0	0
5	Асралт мед	3446	1978	1212	2234	0	0	0
6	Ачит Эх	271	179	10	261	0	0	0
7	Ачтан	2274	1259	98	2176	0	0	0
8	Аюурвэд	12	8	0	12	0	0	0
9	Аюурвэд-Энх	940	658	0	940	0	0	0
10	Баяр	270	165	0	270	0	0	0
11	Баясалгий	261	252	0	261	0	0	0
12	Баясгалантай Дэлхий	1171	885	52	1119	0	0	0
13	Болормэлмий	6174	3843	0	6174	0	0	0
14	Бриллиант	11032	4892	89	10943	0	0	0
15	Бэст Мед	349	207	0	349	0	0	0
16	Гипноз мед	0	0	0	0	0	0	0
17	Гоёл Дент	0	0	0	0	0	0	0
18	Гранд Мед	18524	9298	3323	14410	791	0	0
19	Грийн Хоум	0	0	0	0	0	0	0
20	Гурван Гал	30351	17759	32	30319	0	0	0
21	Гэр бүлийн сайн сайхны нийгэмлэг	1217	1200	0	1217	0	0	0
22	Дархан Детект	814	302	0	814	0	0	0
23	Дорны Увидас	163	94	0	163	0	0	0
24	Дөрөвдүгээр эмнэлэг	5609	3311	2718	2887	4	0	0
25	ДЭМА	246	177	40	206	0	0	0
26	Жан мин	134	76	0	134	0	0	0
27	Зимо дентал	3392	1983	700	2692	0	0	0
28	Илизаров	0	0	0	0	0	0	0
29	Интенсив кэйр	4146	1597	0	4146	0	0	0
30	Интермед	44572	26121	5787	38785	0	0	0
31	Интернейшнл СОС	9839	1997	115	9724	0	0	0
32	Интерферон Альфа	0	0	0	0	0	0	0
33	Итгэл	0	0	0	0	0	0	0
34	Кидние кэйр	2049	609	0	2049	0	0	0
35	Киото	554	541	0	554	0	0	0
36	Клевер Мед	113	106	0	113	0	0	0
37	Ли Жин Жи	589	371	0	589	0	0	0
38	Люкс диалез	0	0	0	0	0	0	0
39	Манба Дацан	2657	1833	0	2657	0	0	0
40	Маристоп	3277	2671	185	3092	0	0	0
41	Маршал Дентал	475	266	0	475	0	0	0

42	Медкэйр	468	468	0	468	0	0	0
43	Мобио	474	323	0	474	0	0	0
44	Монгол Солонгосын Дорны Анагаах Ухааны Төв	3537	1999	0	3537	0	0	0
45	Монг-Эм	1621	1038	0	1621	0	0	0
46	Мөнгөн гүүр	9317	5199	1258	8059	0	0	0
47	Найрамдал	301	174	0	301	0	0	0
48	Наранмандал	195	108	0	195	0	0	0
49	НАСС	6060	3769	0	6060	0	0	0
50	Номин төгөлдөр	195	100	10	185	0	0	0
51	Нууц Увидас	891	509	0	891	0	0	0
52	НЭИ	590	395	0	590	0	0	0
53	Отгонтэнгэр	0	0	0	0	0	0	0
54	Очир Дент	0	0	0	0	0	0	0
55	Очирваань	468	468	0	468	0	0	0
56	Өөжин мед	2967	2967	18	2949	0	0	0
57	Перфект	477	399	0	477	0	0	0
58	Пи Ди Ай Си	733	480	0	733	0	0	0
59	Принцесс	266	264	0	266	0	0	0
60	Сайн сайхан медикал	890	438	0	890	0	0	0
61	Санни Смайл	490	325	0	490	0	0	0
62	Си Эл Даблю Эйч	2004	1706	0	2004	0	0	0
63	Сон мед	2244	1348	430	1814	0	0	0
64	Сондра	3914	2566	0	3914	0	0	0
65	Сонрисас	280	168	0	280	0	0	0
66	СОС Медика Монголиа	4792	1389	3359	1416	0	0	17
67	Сөүл	13661	9395	754	12907	0	0	0
68	Топаз	3308	2091	1036	2272	0	0	0
69	Улаанбаатар Мед	1707	1108	0	1707	0	0	0
70	Улаанбаатар-Сонгдо	16993	10612	1675	15318	0	0	0
71	Адоре имплант клиник	550	350	0	550	0	0	0
72	Ханна	97	93	0	97	0	0	0
73	Элэг	0	0	0	0	0	0	0
74	Эм Би Жи	358	183	0	358	0	0	0
75	ЭМЖЖ	59584	31284	0	59554	30	0	0
76	Эндомед	1067	689	0	1067	0	0	0
77	Эпимон	1262	744	142	1038	82	0	0
78	Юу Би Өү Эс Эс Ти И Эм	902	491	0	902	0	0	0
79	Бүгд	306562	173438	26819	278788	907	31	17

Эрхлэгч: Б. Нарантуяа
Эрүүл мэндийн хөгжлийн төвийн захирал

Мэдээ хянасан: Б.Доржмягмар
Эрүүл мэндийн мэдээллийн албаны дарга

С.Даваажаргал
Эрүүл мэндийн мэдээллийн албаны ахлах
мэргэжилтэн

Мэдээ нэгтгэсэн: Х.Дэлгэрмаа
Эрүүл мэндийн мэдээллийн албаны мэргэжилтэн

Хэвлэлийн эх бэлтгэсэн: Д.Уранчимэг
Эрүүл мэндийн мэдээллийн албаны ажилтан