



Эрүүл мэндийн
хөгжлийн төв

2023.03.07

ЭРҮҮЛ МЭНДИЙН СТАТИСТИКИЙН МЭДЭЭЛЭЛ

2023 ОНЫ ЭХНИЙ 2 САРЫН БАЙДЛААР

Улаанбаатар хот

Энэхүү товхимолын дэлгэрэнгүй мэдээллийг
www.hdc.gov.mn цахим хуудаснаас татаж харна уу!

Эрүүл мэндийн хөгжлийн төв
Эрүүл мэндийн мэдээллийн албанаас эрхлэн гаргав.

Шуудангийн хаяг: 14210 Улаанбаатар, Сүхбаатар дүүрэг, Энхтайвны
гудамж, 13в байр

E-mail: admin@hdc.gov.mn, www.hdc.gov.mn

Факс: 976-11-320633

Утас: 7011-1485
7012-8801

ГАРЧИГ	
ЗУРГИЙН ЖАГСААЛТ	4
ХҮСНЭГТИЙН ЖАГСААЛТ	4
ЭРҮҮЛ МЭНДИЙН СТАТИСТИК ҮЗҮҮЛЭЛТҮҮД	5
1. ЭХ, ХҮҮХДИЙН ЭРҮҮЛ МЭНД	6
1.1. Төрөлт	6
1.2. Хүүхдийн эрүүл мэнд	7
1.3. Эхийн эндэгдэл	8
1.4. Нялхсын эндэгдэл	9
1.5. Тав хүртэлх насны хүүхдийн эндэгдэл	10
2. ЭМНЭЛГИЙН ТУСЛАМЖ ҮЙЛЧИЛГЭЭНИЙ ҮЗҮҮЛЭЛТ	11
2.1 Амбулаторийн тусламж үйлчилгээ	11
2.2 Халдварт бус өвчний эрт илрүүлэг үзлэгийн мэдээлэл	12
2.3 Жирэмсний хяналт	12
2.4 Үр хөндөлт	14
2.5 Түргэн тусламжийн дуудлага	15
2.6 Хэвтэн эмчлүүлэгчдийн тусламж үйлчилгээ	17
3. ХҮН АМЫН НАС БАРАЛТ	18
4. ЭМГЭГ СУДЛАЛЫН ШИНЖИЛГЭЭ	20
5. ХАЛДВАРТ ӨВЧИН	21
5.1. Халдварт өвчний нас баралт	21
5.2. Амьсгалын замын халдварт өвчин	21
5.3. Бэлгийн замаар дамжих халдварт өвчин	22
5.4. Коронавируст халдвар /COVID-19/	23

ЗУРГИЙН ЖАГСААЛТ

Зураг 1. 1 Төрсөн эх, амьд төрсөн нярайн тоо	7
Зураг 1. 2 Эхийн эндэгдэл, 100 000 амьд төрөлтөд	8
Зураг 1. 3 Нялхсын эндэгдэл, 1000 амьд төрөлтөд	9
Зураг 1. 4 Нялхсын эндэгдэл, 1000 амьд төрөлтөд, аймгаар	9
Зураг 1. 5 Перинаталь эндэгдэл, 1000 нийт төрөлтөд, аймгаар	10
Зураг 1. 6 Хүүхдийн эндэгдэл, 1000 амьд төрөлтөд	10
Зураг 1. 7 Тав хүртэлх насны хүүхдийн эндэгдэл, 1000 амьд төрөлтөд, аймгаар	11
Зураг 2. 1 Жирэмсний эрт хяналтын хувь, аймгаар	13
Зураг 2. 2 Түргэн тусламжийн дуудлагын тоо	16
Зураг 3. 1 Нас баралт, /бодит тоогоор/	18
Зураг 5. 1 Амьсгалын замын халдварт өвчний тохиолдол	22
Зураг 5. 2 Бэлгийн замаар дамжих халдварт өвчний тохиолдол	22
Зураг 5.3 Коронавируст халдварын өвчлөл, /хүйс, насны бүлгээр/	23
Зураг 5. 4 Коронавируст халдвар, аймгаар	23

ХҮСНЭГТИЙН ЖАГСААЛТ

Хүснэгт 1. 1 Төрөлт, төрөх үед үзүүлсэн эмнэлгийн тусламж, хувиар	6
Хүснэгт 1. 2 Амьд төрсөн хүүхэд, эхийн тээлтийн хугацаа, хувиар	7
Хүснэгт 1. 3 Тав хүртэлх насны хүүхдийн жингийн мэдээ, хувиар	8
Хүснэгт 2. 1 Эмчийн үзлэг, эмнэлгийн төрлөөр, хувиар	12
Хүснэгт 2. 2 Жирэмсний хяналт, хувиар	13
Хүснэгт 2. 3 Шинээр хяналтад хамрагдсан жирэмсэн эмэгтэйчүүдийн БЗДХ-ын шинжилгээний үзүүлэлт	14
Хүснэгт 2.4 Үр хөндөлтийн түвшин	15
Хүснэгт 2. 5 Түргэн тусламжийн дуудлага, аймгаар	16
Хүснэгт 2. 6 Стационарын тусламж, үйлчилгээний зарим үзүүлэлтүүд	17
Хүснэгт 3. 1 Осол гэмтэл, гадны шалтгаант нас баралтад эзлэх хувь	19
Хүснэгт 4. 1 Эмгэг судлалын шинжилгээний үзүүлэлт, аймгаар	20
Хүснэгт 5. 1 Халдварт өвчний тохиолдол, нас баралт, төрлөөр	21

Эрүүл мэндийн статистик үзүүлэлтүүд

/2022, 2023 оны эхний 2 сарын байдлаар/

№	Үзүүлэлт	Нэгж	2022 он	2023 он	Өсөлт бууралт
1	Төрсөн эх	Бодит тоо	8272	10459	2187
2	Амьд төрсөн хүүхэд	Бодит тоо	8302	10523	2221
3	Амьгүй төрсөн хүүхэд	Бодит тоо	53	57	4
		1000 нийт төрөлтөд	6.3	5.4	-0.9
4	Эхийн эндэгдэл	Бодит тоо	3	4	1
		100 000 амьд төрөлтөд	36.1	38.0	1.9
5	5 хүртэлх насны хүүхдийн эндэгдэл /0-4 нас 364 хоног/	Бодит тоо	136	173	37
		1000 амьд төрөлтөд	16.4	16.4	0.0
6	Үүнээс: Нялхсын эндэгдэл /0-364 хоног/	Бодит тоо	112	145	33
		1000 амьд төрөлтөд	13.5	13.8	0.3
	Үүнээс: Нярайн эндэгдэл /0-28 хоног/	Бодит тоо	66	85	19
		1000 амьд төрөлтөд	7.9	8.1	0.2
	Үүнээс: Нярайн эрт үеийн эндэгдэл /0-6 хоног/	Нялхсын эндэгдэлд эзлэх хувь	58.9	58.6	-0.3
		Бодит тоо	48	59	11
	Үүнээс: Нярайн хожуу үеийн эндэгдэл /7-28 хоног/	Нярайн эндэгдэлд эзлэх хувь	72.7	69.4	-3.3
		Бодит тоо	18	26	8
		Нярайн эндэгдэлд эзлэх хувь	27.3	30.6	3.3
		Бодит тоо	101	116	15
7	Перинаталь эндэгдэл	1000 нийт төрөлтөд	12.1	11.0	-1.1
8	Нийт нас баралт	Бодит тоо	2832	2766	-66
9	Эмнэлгийн нас баралт	Бодит тоо	891	879	-12
		Хувь	31.5	31.8	0.3
10	Эмнэлэгт хоног болоогүй нас баралт	Бодит тоо	198	223	25
		Хувь	22.2	25.4	3.2
11	Жирэмсний эрт хяналт	Хувь	91.3	92.1	0.8
12	Эмчлэгдсэн хүний тоо	Бодит тоо	159359	172229	12870
13	Ор хоног	Бодит тоо	1148877	1182036	33159
14	Халдварт өвчин	Бодит тоо	228962	6269	-222693
		10 000 хүн амд	682.0	18.4	-663.6
15	Амьсгалын замын халдварт өвчин	Бодит тоо	550	2552	2002
		10 000 хүн амд	1.6	7.5	5.9
16	Бэлгийн замаар дамжих халдварт өвчин	Бодит тоо	1481	1809	328
		10 000 хүн амд	4.4	5.3	0.9
17	Гэдэсний халдварт өвчин	Бодит тоо	147	471	324
		10 000 хүн амд	0.4	1.4	1.0
18	Зоонозын халдварт өвчин	Бодит тоо	4	17	13
		10 000 хүн амд	0.0	0.0	0.0
19	Цусаар дамжих халдварт өвчин	Бодит тоо	24	46	22
		10 000 хүн амд	0.1	0.1	0.0
20	Бусад халдварт өвчин	Бодит тоо	226756	1374	-225382
		10 000 хүн амд	675.4	4.0	-671.4

1. Эх, хүүхдийн эрүүл мэнд

1.1. Төрөлт

Улсын хэмжээнд 2023 оны эхний 2 сарын байдлаар 10459 эх төрсөн нь өнгөрсөн оны мөн үеэс 2187 төрөлтөөр буюу 26.4 хувиар өссөн байна. Төрөлтийн тоо өмнөх оны мөн үетэй харьцуулахад аймгууд болон Улаанбаатар хотод 2-1396 төрөлтөөр өссөн үзүүлэлттэй байна.

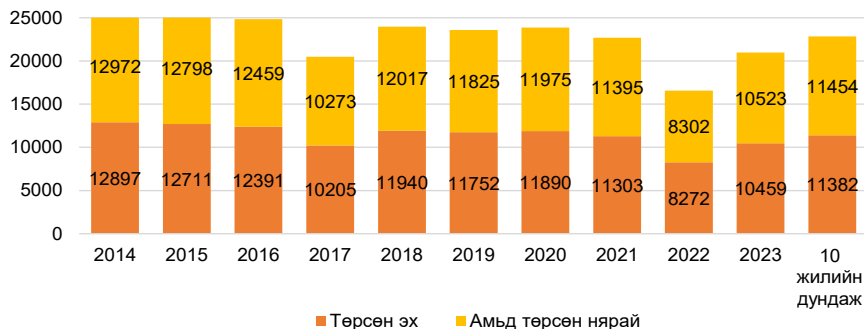
Төрсөн эхчүүдийн 8428 нь буюу 80.6 хувь нь эмчийн хяналтын үзлэгт 6 ба түүнээс дээш удаа хамрагдсан байна. Нийт төрөлтийн 0.4 хувийг гэрийн төрөлт эзэлж байгаа бөгөөд Говьсүмбэр, Хэнтий, Дархан-Уул, Өмнөговь, Говь-Алтай, Хөвсгөл, Сүхбаатар аймгуудад болон Улаанбаатар хотод улсын дундажаас 0.1-1.4 хувиар өндөр байна.

2023 оны эхний 2 сарын байдлаар мэс заслын аргаар төрсөн эхчүүд 27.4 хувийг эзэлж байгаа ба 23.4 хувь нь төрөлтийн хүндрэлтэй, 76.6 хувь нь хүндрэлгүй төрсөн байна.

Хүснэгт 1.1 Төрөлт, төрөх үед үзүүлсэн эмнэлгийн тусламж, хувиар

№	Аймаг/хот	Төрөлтийн эзлэх хувь					20 хүртэлх насны төрөлт	35-аас дээш насны төрөлт
		Аймаг, хотын нэгдсэн эмнэлэг	Хувийн эмнэлэг	Сумын нэгдсэн эмнэлэг	Сумын эмнэлэг	Гэртээ		
А	Б	1	2	3	4	5	6	7
1	Архангай	90.0	0.0	0.0	10.0	0.0	3.8	16.7
2	Баян-Өлгий	79.1	0.0	0.0	20.9	0.0	0.7	18.5
3	Баянхонгор	93.9	0.0	0.0	5.7	0.4	3.4	18.9
4	Булган	80.7	0.0	0.0	19.3	0.0	3.7	11.0
5	Говь-Алтай	95.4	0.0	0.0	4.0	0.6	5.7	17.1
6	Говьсүмбэр	98.2	0.0	0.0	0.0	1.8	8.9	19.6
7	Дархан-Уул	99.1	0.0	0.0	0.0	0.9	3.4	20.7
8	Дорноговь	82.5	0.0	15.3	2.1	0.0	4.8	20.6
9	Дорнод	96.8	0.0	0.0	3.2	0.0	3.2	28.3
10	Дундговь	92.0	0.0	0.0	8.0	0.0	5.6	12.8
11	Завхан	57.4	0.0	33.3	9.3	0.0	4.4	16.4
12	Орхон	100.0	0.0	0.0	0.0	0.0	4.1	20.1
13	Өвөрхангай	80.4	0.0	11.9	7.7	0.0	5.0	18.7
14	Өмнөговь	79.2	0.0	0.0	19.9	0.9	2.8	20.4
15	Сүхбаатар	96.4	0.0	0.0	3.0	0.5	3.6	25.4
16	Сэлэнгэ	52.4	0.0	41.9	5.7	0.0	2.6	24.7
17	Төв	82.4	0.0	0.0	17.6	0.0	6.6	29.4
18	Увс	86.8	0.0	0.0	12.9	0.4	2.1	18.2
19	Ховд	88.4	0.0	6.5	5.1	0.0	3.1	17.3
20	Хөвсгөл	87.3	0.0	0.0	12.2	0.6	7.4	19.0
21	Хэнтий	71.6	0.0	13.7	13.7	1.0	3.9	23.5
22	Аймгийн дундаж	85.6	0.0	5.5	8.6	0.3	3.9	20.0
23	Улаанбаатар	93.4	6.1	0.0	0.0	0.5	3.2	24.4
24	Улсын дундаж	89.7	3.2	2.6	4.1	0.4	3.5	22.3

Зураг 1.1 Төрсөн эх, амьд төрсөн нярайн тоо



1.2. Хүүхдийн эрүүл мэнд

2023 оны эхний 2 сарын байдлаар улсын хэмжээнд 10523 хүүхэд амьд төрсөн нь өнгөрсөн оны мөн үеэс 2221 хүүхдээр буюу 26.8 хувиар өсчээ. Төрөлтийн түвшин 1000 хүн амд 3.2 байна.

Амьд төрсөн хүүхдийн 5390 буюу 51.2 хувь нь хүү, 5133 буюу 48.8 хувь нь охин байна. Төрөх үеийн хүйсийн харьцаа 100 охинд ойролцоогоор 105 хүү ногдож байна. Амьд төрсөн нийт хүүхдээс 454 нярай буюу 4.3 хувь нь 2500 грамаас доош жинтэй, 78 тохиолдол буюу 0.7 хувь нь төрөлхийн гажигтай төрсөн байна. Төрсний дараа 1 цагийн дотор хөхөө амласан хүүхдийн эзлэх хувь 96.9 байна. Дутуу төрөлтийн түвшин 1000 амьд төрөлтөд 60.7 байна. Амьгүй төрөлтийн түвшин 1000 нийт төрөлтөд 5.4 байна.

Хүснэгт 1.2 Амьд төрсөн хүүхэд, эхийн тээлтийн хугацаа, хувиар

№	Аймаг/хот	Эхийн тээлтийн хугацаа эзлэх хувь					Төрөлхийн гажигтай төрсөн	2500 гр-аас доош жинтэй төрсөн хүүхэд
		22-28 долоо хоногтой	29-32 долоо хоногтой	33-36 долоо хоногтой	37-41 долоо хоногтой	42 долоо хоногос дээш		
А	Б	1	2	3	4	5	6	7
1	Архангай	0.0	0.0	5.8	94.2	0.0	0.0	4.2
2	Баян-Өлгий	0.0	0.2	3.8	95.9	0.0	0.2	6.2
3	Баянхонгор	0.0	0.4	5.6	94.1	0.0	0.7	4.8
4	Булган	0.0	0.0	9.2	90.8	0.0	0.0	0.9
5	Говь-Алтай	0.0	0.0	3.4	96.6	0.0	0.6	4.6
6	Говьсүмбэр	0.0	0.0	1.8	98.2	0.0	0.0	0.0
7	Дархан-Уул	0.3	0.6	2.5	94.6	1.9	0.0	2.2
8	Дорноговь	0.0	0.5	3.7	95.8	0.0	1.1	4.2
9	Дорнод	0.0	0.0	3.9	96.1	0.0	0.8	2.7
10	Дундговь	0.8	0.8	3.2	95.2	0.0	0.8	2.4
11	Завхан	0.0	0.5	2.7	96.7	0.0	0.5	5.4
12	Орхон	0.0	0.8	4.6	94.6	0.0	1.4	4.1
13	Өвөрхангай	0.0	0.6	4.7	94.7	0.0	0.3	5.0
14	Өмнөговь	0.0	0.5	4.7	94.4	0.5	0.0	1.9
15	Сүхбаатар	0.0	1.0	3.0	96.0	0.0	0.0	2.5
16	Сэлэнгэ	0.0	0.9	3.1	96.1	0.0	0.4	3.1
17	Төв	0.0	0.7	5.8	93.4	0.0	0.7	3.6
18	Увс	0.0	0.4	5.3	94.3	0.0	0.4	4.3
19	Ховд	0.7	0.3	5.7	93.3	0.0	0.0	3.7
20	Хөвсгөл	0.0	0.6	6.5	92.9	0.0	0.8	2.8
21	Хэнтий	1.0	0.5	1.5	97.1	0.0	1.0	3.4
22	Аймгийн дундаж	0.1	0.5	4.4	94.9	0.1	0.5	3.7
23	Улаанбаатар	0.3	0.9	5.8	92.9	0.1	1.0	4.8
24	Улсын дундаж	0.2	0.7	5.1	93.8	0.1	0.7	4.3

2023 оны эхний 2 сарын байдлаар тав хүртэлх насны хүүхдийн өсөлт хөгжлийн хяналтад 304920 хүүхэд хамрагдсанаас 0.21 хувь нь туранхай, 0.13 хувь нь тураалтай, 0.18 хувь нь өсөлтийн хоцрогдолтой байна.

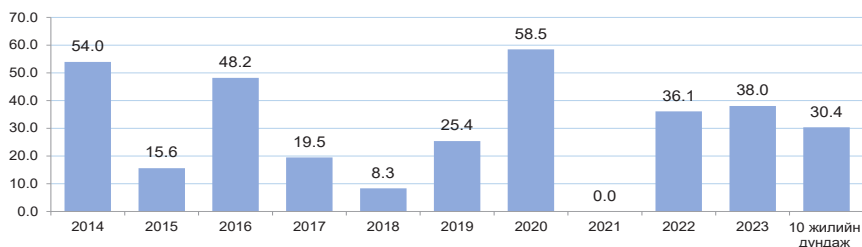
Хүснэгт 1.3 Тав хүртэлх насны хүүхдийн жингийн мэдээ, хувиар

№	Аймаг/хот	Бүгд	Жингийн мэдээ			А амин дэм уусан	Д амин дэм уусан	Олон найрлагат бичил тэжээл хэрэглэсэн
			Туранхай	Тураалтай	Өсөлтийн хоцрогдолтой			
А	Б	1	2	3	4	5	6	7
1	Архангай	7851	0.01	0.22	0.19	0.00	54.12	1.75
2	Баян-Өлгий	6900	0.81	0.46	0.19	26.42	8.68	0.17
3	Баянхонгор	11516	0.40	0.36	0.57	0.61	33.25	6.20
4	Булган	3824	0.00	0.05	0.00	0.00	20.53	3.24
5	Говь-Алтай	3529	0.26	0.48	0.68	0.00	56.87	14.54
6	Говьсүмбэр	1039	0.19	0.00	0.00	0.00	0.00	1.25
7	Дархан-Уул	15594	0.15	0.02	0.12	1.30	92.18	0.36
8	Дорноговь	6893	0.04	0.17	0.13	0.00	67.49	1.04
9	Дорнод	8921	0.10	0.13	0.12	0.04	48.72	1.78
10	Дундговь	3149	0.00	0.00	0.00	2.54	39.63	0.00
11	Завхан	6362	0.14	0.00	0.08	0.00	56.81	6.87
12	Орхон	11931	0.23	0.16	0.27	0.00	84.08	0.00
13	Өвөрхангай	7531	0.33	0.07	0.08	0.03	71.48	0.00
14	Өмнөговь	6837	0.44	0.16	0.89	0.00	52.51	7.37
15	Сүхбаатар	3277	1.53	0.24	0.49	0.00	41.17	0.00
16	Сэлэнгэ	6650	0.30	0.02	0.02	1.95	14.18	0.81
17	Төв	3573	0.03	0.00	0.00	0.00	26.67	0.00
18	Увс	10698	0.52	0.29	0.30	0.03	39.78	0.13
19	Ховд	10957	0.12	0.09	0.12	0.00	51.84	0.69
20	Хөвсгөл	8316	0.10	0.13	0.14	0.94	65.40	3.55
21	Хэнтий	5124	0.27	0.04	0.04	0.00	50.33	10.83
22	Аймгийн дундаж	150472	0.27	0.16	0.22	1.59	53.10	2.48
23	Улаанбаатар	154448	0.16	0.10	0.15	0.41	26.41	4.70
24	Улсын дундаж	304920	0.21	0.13	0.18	0.99	39.58	3.60

1.3. Эхийн эндэгдэл

Улсын хэмжээнд 2023 оны эхний 2 сарын байдлаар эхийн эндэгдлийн 4 тохиолдол бүртгэгдэж, 100000 амьд төрөлтөд 38.0 ногдож байна. Сүүлийн 10 жилийн дундажаар 100000 амьд төрөлтөд ногдох эхийн эндэгдэл 30.4 байна.

Зураг 1.2 Эхийн эндэгдэл, 100 000 амьд төрөлтөд



1.4. Нялхсын эндэгдэл

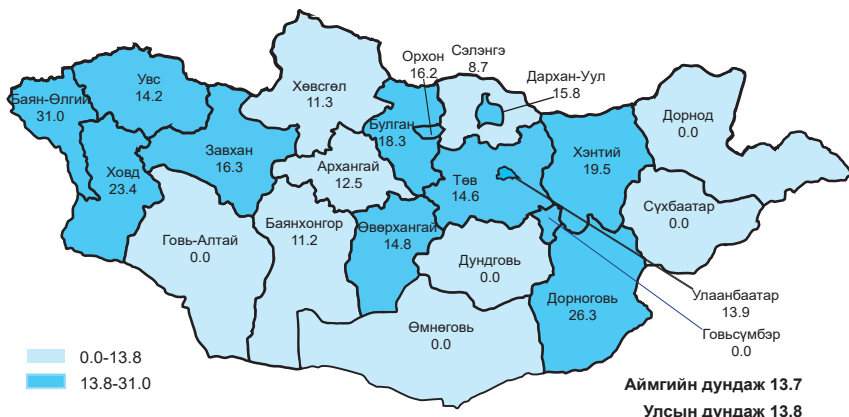
Улсын хэмжээнд 2023 оны эхний 2 сарын байдлаар нялхсын эндэгдлийн 145 тохиолдол бүртгэгдэж, 1000 амьд төрөлтөд 13.8 ногдож байгаа нь өнгөрсөн оны мөн үетэй харьцуулахад 33 тохиолдлоор өссөн үзүүлэлттэй байна. Нялхсын эндэгдлийн 53.8 хувь нь эрэгтэй, 46.2 хувь нь эмэгтэй хүүхэд байна. Нялхсын эндэгдлийн 58.6 хувийг нярайн эндэгдэл эзэлж байгаа ба 1000 амьд төрөлтөд ногдох нярайн эндэгдэл 8.1 байна. Нярайн эндэгдлийн нийт 85 тохиолдлын 59 буюу 69.4 хувь нь эрт үеийн эндэгдэл, 26 буюу 30.6 хувийг хожуу үеийн эндэгдэл тус тус эзэлж байна.

Зураг 1.3 Нялхсын эндэгдэл, 1000 амьд төрөлтөд



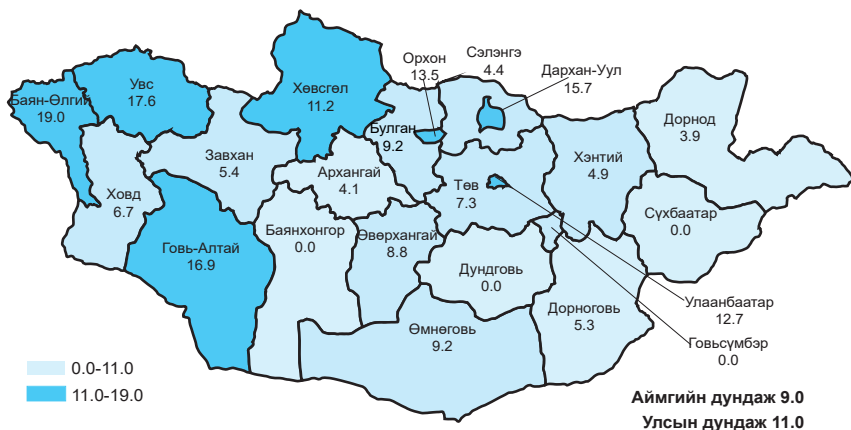
2023 оны эхний 2 сарын байдлаар 1000 амьд төрөлтөд ногдох нялхсын эндэгдлийг аймгуудаар харьцуулбал: Баян-Өлгий (31.0), Дорноговь (26.3), Ховд (23.4), Хэнтий (19.5), Булган (18.3), Завхан (16.3), Орхон (16.2), Дархан-Уул (15.8), Өвөрхангай (14.8), Төв (14.6), Увс (14.2) аймгуудад болон Улаанбаатар хотод (13.9) улсын дундаж үзүүлэлтээс өндөр байна.

Зураг 1.4 Нялхсын эндэгдэл, 1000 амьд төрөлтөд, аймгаар



Нялхсын эндэгдлийг шалтгаанаар авч үзвэл: Перинаталь үеийн эмгэг 50.3 хувь, төрөлхийн хөгжлийн гажиг 22.8 хувь, амьсгалын тогтолцооны эмгэг 11.7 хувийг тус тус эзэлж байна.

Зураг 1.5 Перинаталь эндэгдэл, 1000 нийт төрөлтөд, аймгаар



1.5. Тав хүртэлх насны хүүхдийн эндэгдэл

Улсын хэмжээнд 2023 оны эхний 2 сарын байдлаар тав хүртэлх насны хүүхдийн эндэгдлийн 173 тохиолдол бүртгэгдэж, 1000 амьд төрөлтөд 16.4 ногдож байгаа нь өмнөх оны мөн үетэй харьцуулахад 37 тохиолдлоор өссөн байна.

Тав хүртэлх насандаа эндсэн хүүхдийн 90 тохиолдол буюу 52.0 хувь нь эрэгтэй, 83 тохиолдол буюу 48.0 хувь нь эмэгтэй хүүхэд байна. Нийт тохиолдлын 23.8 хувь нь эмнэлгээс гадуур, 76.2 хувь нь эмнэлэгт нас барсан ба үүнээс хоног болоогүй нас баралт 16.8 хувийг эзэлж байна.

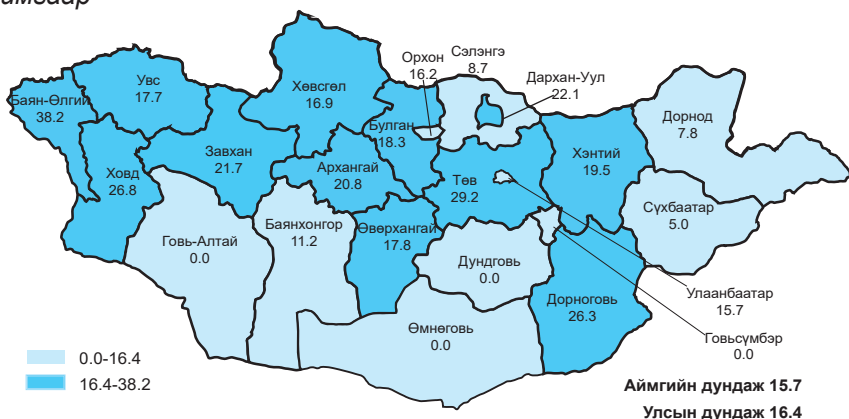
Зураг 1.6 Хүүхдийн эндэгдэл, 1000 амьд төрөлтөд



Шалтгаанаар авч үзвэл: Нийт эндэгдлийн 89.0 хувь нь өвчнөөр, 11.0 хувь нь осол, гэмтлийн улмаас эндсэн байна. Перинаталь үед үүссэн эмгэг 42.2 хувь, төрөлхийн хөгжлийн гажиг 19.7 хувь, амьсгалын тогтолцооны эмгэг 15.6 хувийг тус тус эзэлж байна.

Аймгуудаар харьцуулбал: 1000 амьд төрөлтөд ногдох тав хүртэлх насны хүүхдийн эндэгдэл Баян-Өлгий (38.2), Төв (29.2), Ховд (26.8), Дорноговь (26.3), Дархан-Уул (22.1), Завхан (21.7), Архангай (20.8), Хэнтий (19.5), Булган (18.3), Өвөрхангай (17.8), Увс (17.7), Хөвсгөл (16.9) аймгуудад улсын дундаж үзүүлэлтээс өндөр байна.

Зураг 1.7 Тав хүртэлх насны хүүхдийн эндэгдэл, 1000 амьд төрөлтөд, аймгаар



2. ЭМНЭЛГИЙН ТУСЛАМЖ ҮЙЛЧИЛГЭЭНИЙ ҮЗҮҮЛЭЛТ

2.1 Амбулаторийн тусламж үйлчилгээ

Улсын хэмжээнд 2023 оны эхний 2 сарын байдлаар нийт 3394506 эмчийн үзлэг хийгдсэнээс 21.7 хувийг урьдчилан сэргийлэх үзлэг, 63.3 хувийг өвчний учир амбулаторт, 5.8 хувийг идэвхитэй хяналтын үзлэг, 9.2 хувийг гэрийн үзлэг тус тус эзэлж байна.

Нэг их эмчид ногдох үзлэгийн тоо 262 байна. Өмнөх оны мөн үетэй харьцуулахад өвчний учир амбулаторийн үзлэг 5.6 хувиар өсч, идэвхитэй хяналт 2.5, урьдчилан сэргийлэх үзлэг 1.8, гэрийн үзлэг 1.4 хувиар тус тус буурсан байна.

Хүснэгт 2.1 Эмчийн үзлэг, эмнэлгийн төрлөөр, хувиар

№	Аймаг/хот	Багийн бага эмч	Сумын бага эмч	Сумын эх баригч бага эмч	Сумын их эмч	Аймаг, дүүргийн нэгдсэн эмнэлэг	Өрхийн эмчийн үзлэг	Бусад
А	Б	1	2	3	4	5	6	7
1	Архангай	12.5	3.3	3.6	19.0	41.4	16.6	3.6
2	Баян-Өлгий	9.7	1.5	2.7	14.6	41.8	25.5	4.3
3	Баянхонгор	11.8	2.2	3.6	10.2	48.0	22.1	2.0
4	Булган	9.4	2.4	5.4	20.9	48.4	11.8	1.8
5	Говь-Алтай	7.8	0.1	2.7	12.3	56.6	13.6	6.8
6	Говьсүмбэр	0.0	0.0	0.8	6.8	56.0	24.0	12.4
7	Дархан-Уул	2.3	0.3	0.8	3.6	31.8	40.2	20.9
8	Дорноговь	4.9	1.1	1.3	26.0	35.0	23.4	8.3
9	Дорнод	4.7	1.0	2.8	7.5	41.9	38.4	3.6
10	Дундговь	8.4	0.0	3.9	11.5	55.2	18.9	2.0
11	Завхан	6.5	1.2	2.3	28.6	35.1	20.1	6.0
12	Орхон	0.0	0.0	0.0	1.2	24.6	51.3	22.9
13	Өвөрхангай	6.7	0.4	2.9	9.6	56.4	17.6	6.3
14	Өмнөговь	2.7	1.8	3.2	18.8	36.6	22.2	14.7
15	Сүхбаатар	11.4	3.4	4.1	13.6	44.5	21.6	1.5
16	Сэлэнгэ	0.4	5.4	5.2	12.4	51.6	18.5	6.5
17	Төв	12.5	0.9	4.4	11.8	51.0	16.7	2.7
18	Увс	8.6	1.7	4.0	19.5	46.4	17.2	2.5
19	Ховд	8.0	1.0	1.5	11.4	47.0	26.7	4.4
20	Хөвсгөл	8.6	2.5	5.9	15.7	46.5	13.5	7.3
21	Хэнтий	1.1	1.8	4.0	35.9	33.5	19.5	4.3
22	Аймгийн дундаж	6.0	1.5	2.9	13.7	42.1	25.4	8.3
23	Улаанбаатар	0.0	0.0	0.0	0.4	22.8	31.8	44.9
24	Улсын дундаж	2.3	0.6	1.1	5.6	30.3	29.4	30.8

2.2 Халдварт бус өвчний эрт илрүүлэг үзлэгийн мэдээлэл

Улсын хэмжээнд 2023 оны эхний 2 сарын байдлаар артерийн гипертензи эрт илрүүлэг үзлэгт 18-аас дээш насны нийт 172402 (8.2%) хүн хамрагдсан бөгөөд 35.7 хувь нь эрэгтэй, 64.3 хувь нь эмэгтэй байна. Үр дүнгийн үзүүлэлтээр нийт үзлэгийн 1.8 хувь нь артерийн гипертензи онош батлагдсан байна. Чихрийн шижин өвчний эрт илрүүлэг үзлэгт 35-аас дээш насны нийт 149595 (11.9%) хүн хамрагдсанаас 35.6 хувь нь эрэгтэй, 64.4 хувь нь эмэгтэй байна. Үр дүнгийн үзүүлэлтээр 0.2 хувьд нь чихрийн шижин өвчний онош батлагдсан байна.

Элэгний хорт хавдрын эрт илрүүлэг үзлэгт 40-65 насны 26949 (3.1%) хүн хамрагдсанаас 2 тохиолдолд хорт хавдар оношлогдсон байна.

2.3 Жирэмсний хяналт

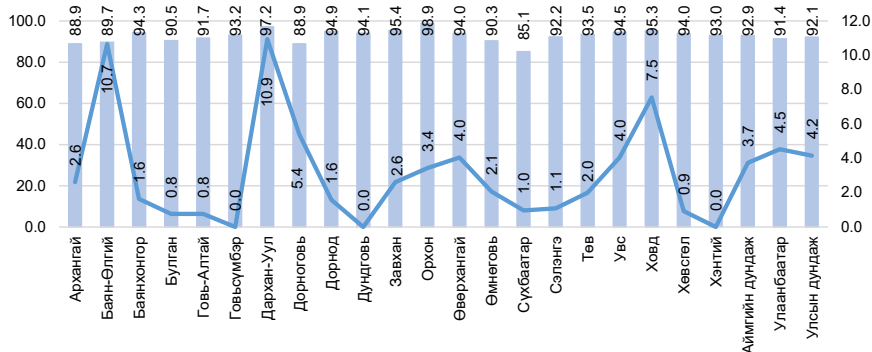
Улсын хэмжээнд 2023 оны эхний 2 сарын байдлаар жирэмсний хяналтад шинээр 10476 эмэгтэйчүүд хамрагдсан ба 92.1 хувь нь эхний 3 сартайд, 7.2 хувь нь 4-6 сартайд, 0.7 хувь нь 7 ба түүнээс дээш сартайд хяналтад орсон байна. Хяналтад орсон жирэмсэн эмэгтэйчүүдийн 98.2 хувь нь цусны шинжилгээнд хамрагдсанаас 4.2 хувь нь цус багадалттай байна.

Шинээр хяналтад хамрагдсан жирэмсэн эмэгтэйчүүдээс трихомониаз илрүүлэх шинжилгээнд 92.0 хувь, заг хүйтэн илрүүлэх шинжилгээнд 91.8 хувь, тэмбүү илрүүлэх шинжилгээнд 98.8 хувь, ХДХВ/ДОХ илрүүлэх шинжилгээнд 98.9 хувь нь хамрагдсан байна.

Хүснэгт 2.2 Жирэмсний хяналт, хувиар

№	Аймаг/хот	Хяналтад авсан хувь			6 ба түүнээс дээш удаа хяналтад хамрагдаж төрсөн	Цус багадалттай жирэмсэн эмэгтэйчүүд
		Эхний 3 сартайд	4-6 сартайд	7 ба түүнээс дээш сартайд		
A	Б	1	2	3	4	5
1	Архангай	88.9	10.2	0.9	85.0	2.6
2	Баян-Өлгий	89.7	9.8	0.4	90.9	10.7
3	Баянхонгор	94.3	4.5	1.2	95.5	1.6
4	Булган	90.5	8.8	0.7	82.6	0.8
5	Говь-Алтай	91.7	8.3	0.0	69.1	0.8
6	Говьсүмбэр	93.2	4.5	2.3	96.4	0.0
7	Дархан-Уул	97.2	2.5	0.3	80.3	10.9
8	Дорноговь	88.9	9.8	1.3	86.8	5.4
9	Дорнод	94.9	4.7	0.4	82.9	1.6
10	Дундговь	94.1	5.1	0.8	84.8	0.0
11	Завхан	95.4	3.9	0.7	82.0	2.6
12	Орхон	98.9	1.1	0.0	49.9	3.4
13	Өвөрхангай	94.0	5.4	0.6	85.5	4.0
14	Өмнөговь	90.3	9.0	0.7	94.4	2.1
15	Сүхбаатар	85.1	13.5	1.4	96.4	1.0
16	Сэлэнгэ	92.2	7.1	0.7	88.5	1.1
17	Төв	93.5	6.0	0.5	86.8	2.0
18	Увс	94.5	4.4	1.1	64.3	4.0
19	Ховд	95.3	4.7	0.0	96.3	7.5
20	Хөвсгөл	94.0	6.0	0.0	82.2	0.9
21	Хэнтий	93.0	6.1	0.9	70.1	0.0
22	Аймгийн дундаж	92.9	6.5	0.6	82.3	3.7
23	Улаанбаатар	91.4	7.8	0.8	79.1	4.5
24	Улсын дундаж	92.1	7.2	0.7	80.6	4.2

Зураг 2.1 Жирэмсний эрт хяналтын хувь, аймгаар



Хүснэгт 2.3 Шинээр хяналтад хамрагдсан жирэмсэн эмэгтэйчүүдийн БЗДХ-ын шинжилгээний үзүүлэлт

№	Аймаг/хот	Трихомониаз	Үүнээс: Эерэг	Заг хүйтэн	Үүнээс: Эерэг	Тэмбүү	Үүнээс: Эерэг
1	Архангай	150	0	150	0	230	4
2	Баян-Өлгий	378	2	378	5	438	1
3	Баянхонгор	226	15	226	0	244	6
4	Булган	123	7	123	0	130	0
5	Говь-Алтай	101	1	100	0	134	0
6	Говьсүмбэр	44	0	44	0	44	1
7	Дархан-Уул	320	10	320	0	320	7
8	Дорноговь	167	5	167	0	233	1
9	Дорнод	153	4	153	2	244	3
10	Дундговь	102	0	84	0	112	0
11	Завхан	123	1	123	2	153	2
12	Орхон	263	2	263	0	263	2
13	Өвөрхангай	306	0	306	0	346	3
14	Өмнөговь	273	0	273	0	298	2
15	Сүхбаатар	208	3	208	0	208	0
16	Сэлэнгэ	210	6	202	1	275	7
17	Төв	155	8	154	0	201	5
18	Увс	177	1	187	1	244	1
19	Ховд	254	0	252	0	264	1
20	Хөвсгөл	324	1	324	7	324	4
21	Хэнтий	166	1	166	0	227	1
22	Аймгийн дүн	4223	67	4203	18	4932	51
23	Улаанбаатар	5414	71	5414	4	5423	118
24	Улсын дүн	9637	138	9617	22	10355	169

2.4 Үр хөндөлт

Улсын хэмжээнд 2023 оны эхний 2 сарын байдлаар нийт 2016 эмэгтэйчүүд үр хөндөх мэс ажилбарыг хийлгэсэн байна. Өмнөх оны мөн үеэс 120 тохиолдлоор буурсан үзүүлэлттэй байна.

Нийт үр хөндөлтийн 75 тохиолдол буюу 3.7 хувийг хожуу үр хөндөлт, 91 тохиолдол буюу 4.5 хувийг өсвөр насны үр хөндөлт эзэлж байна.

Хүснэгт 2.4 Үр хөндөлтийн түвшин

№	Аймаг/хот	Үр хөндөлтийн тоо			Үр хөндөлтийн харьцаа (1000 амьд төрөлтөд)		
		2022 он	2023 он	5 жилийн дундаж	2022 он	2023 он	5 жилийн дундаж
1	Архангай	18	39	47	93.3	162.5	191.2
2	Баян-Өлгий	12	35	21	30.7	83.5	50.9
3	Баянхонгор	22	14	40	100.9	52.0	147.9
4	Булган	18	15	17	189.5	137.6	140.3
5	Говь-Алтай	8	7	10	62.5	40.0	55.2
6	Говьсүмбэр	2	8	10	35.7	142.9	157.2
7	Дархан-Уул	106	80	98	469.0	252.4	301.9
8	Дорноговь	59	43	51	313.8	226.3	238.6
9	Дорнод	55	17	53	250.0	66.4	191.2
10	Дундговь	14	20	21	134.6	160.0	163.9
11	Завхан	5	2	5	38.5	10.9	28.3
12	Орхон	78	55	42	224.1	148.6	111.1
13	Өвөрхангай	28	22	27	98.2	65.1	79.1
14	Өмнөговь	75	50	80	451.8	232.6	338.1
15	Сүхбаатар	16	19	19	106.0	95.5	99.1
16	Сэлэнгэ	0	9	5	0.0	39.3	21.0
17	Төв	25	10	14	217.4	73.0	87.6
18	Увс	36	40	46	162.2	141.8	166.7
19	Ховд	1	5	5	4.2	16.7	15.5
20	Хөвсгөл	5	6	8	14.6	16.9	19.4
21	Хэнтий	14	13	18	79.5	63.4	78.8
22	Аймгийн дүн	597	509	638	143.6	102.5	122.5
23	Улаанбаатар	1539	1507	1481	371.2	271.3	264.6
24	Улсын дүн	2136	2016	2119	257.3	191.6	196.1

2.5 Түргэн тусламжийн дуудлага

Улсын хэмжээнд 2023 оны эхний 2 сарын байдлаар 139888 түргэн тусламжийн дуудлага хүлээн авч үйлчилсэнээс 7.2 хувийг алсын, 8.0 хувийг осол, гэмтлийн дуудлага эзэлж байна.

Зураг 2.2 Түргэн тусламжийн дуудлагын тоо



Хүснэгт 2.5 Түргэн тусламжийн дуудлагын тоо

№	Аймаг/хот	Түргэн тусламжийн дуудлага			Бүх дуудлагад эзлэх хувь	Алсын дуудлагын эзлэх хувь	Осол, гэмтлийн дуудлагын эзлэх хувь
		Бүгд	Алсын дуудлага	Осол, гэмтлийн дуудлага			
1	Архангай	3355	664	76	2.4	19.8	2.3
2	Баян-Өлгий	4456	914	49	3.2	20.5	1.1
3	Баянхонгор	3056	602	69	2.2	19.7	2.3
4	Булган	2250	189	37	1.6	8.4	1.6
5	Говь-Алтай	2274	342	50	1.6	15.0	2.2
6	Говьсүмбэр	1068	52	5	0.8	4.9	0.5
7	Дархан-Уул	3982	94	268	2.8	2.4	6.7
8	Дорноговь	3174	414	105	2.3	13.0	3.3
9	Дорнод	1644	246	86	1.2	15.0	5.2
10	Дундговь	2320	317	45	1.7	13.7	1.9
11	Завхан	3640	594	73	2.6	16.3	2.0
12	Орхон	3131	79	87	2.2	2.5	2.8
13	Өвөрхангай	3756	833	102	2.7	22.2	2.7
14	Өмнөговь	1916	260	124	1.4	13.6	6.5
15	Сүхбаатар	3063	533	52	2.2	17.4	1.7
16	Сэлэнгэ	5748	665	126	4.1	11.6	2.2
17	Төв	2853	670	93	2.0	23.5	3.3
18	Увс	2642	691	33	1.9	26.2	1.2
19	Ховд	2687	655	91	1.9	24.4	3.4
20	Хөвсгөл	3170	544	112	2.3	17.2	3.5
21	Хэнтий	3971	698	88	2.8	17.6	2.2
22	Аймгийн дүн	64156	10056	1771	45.9	15.7	2.8
23	Улаанбаатар	75732	22	9466	54.1	0.0	12.5
24	Улсын дүн	139888	10078	11237	100.0	7.2	8.0

2.6 Хэвтэн эмчлүүлэгчдийн тусламж үйлчилгээ

Улсын хэмжээнд 2023 оны эхний 2 сарын байдлаар 172229 үйлчлүүлэгч эмнэлэгт хэвтэн эмчлүүлж, 1182036 ор хоног ашигласан байна. Улсын дунджаар ор ашиглалтын хувь 69.1, дундаж ор хоног 6.9 байна. Өмнөх оны мөн үетэй харьцуулахад хэвтэн эмчлүүлэгч 12870, ор хоног 33159 тохиолдлоор тус тус өссөн байна.

Хүснэгт 2.6 Стационарын тусламж, үйлчилгээний зарим үзүүлэлтүүд

№	Аймаг/хот	Орны тоо	Орны фонд ашиглалт	Орны фонд ашиглалтын хувь	Дундаж ор хоног	Орны эргэлт
1	Архангай	551	41.9	70.9	6.8	6.3
2	Баян-Өлгий	972	50.3	85.2	7.0	7.4
3	Баянхонгор	690	39.6	67.2	7.0	5.8
4	Булган	297	51.3	86.9	7.3	7.1
5	Говь-Алтай	486	35.5	60.1	7.2	5.1
6	Говьсүмбэр	170	48.4	82.0	7.2	6.8
7	Дархан-Уул	843	44.2	74.9	6.8	6.6
8	Дорноговь	550	46.2	78.4	7.3	6.4
9	Дорнод	574	37.2	63.0	6.7	5.6
10	Дундговь	351	40.9	69.3	7.3	5.7
11	Завхан	632	38.3	64.9	6.8	5.7
12	Орхон	907	49.3	83.6	6.8	7.5
13	Өвөрхангай	1054	32.3	54.7	7.0	4.7
14	Өмнөговь	751	24.4	41.3	6.6	3.8
15	Сүхбаатар	525	39.2	66.5	7.9	5.1
16	Сэлэнгэ	841	37.5	63.6	7.1	5.4
17	Төв	579	36.7	62.2	7.1	5.2
18	Увс	558	46.6	78.9	6.9	6.9
19	Ховд	849	45.7	77.5	7.4	6.3
20	Хөвсгөл	905	37.7	64.0	6.7	5.8
21	Хэнтий	598	45.1	76.4	7.6	6.1
22	Аймгийн дүн	13683	40.8	69.2	7.0	5.9
23	Улаанбаатар	15326	40.7	68.9	6.7	6.2
24	Улсын дүн	29009	40.7	69.1	6.9	6.1

3. ХҮН АМЫН НАС БАРАЛТ

2023 оны эхний 2 сарын байдлаар улсын хэмжээнд нас баралтын 2766 тохиолдол бүртгэгдсэн нь өнгөрсөн оны мөн үеэс 66 тохиолдлоор буурсан байна.

Нийт нас баралтын 1690 тохиолдол буюу 61.1 хувь нь эрэгтэй, 1076 буюу 38.9 хувь нь эмэгтэй байна. Нийт нас баралтын 31.8 хувь нь эмнэлэгт нас барсан бөгөөд үүнээс 223 тохиолдол буюу 25.4 хувийг хоног болоогүй нас баралт эзэлж байна. Эмнэлэгт хоног болоогүй нас баралт өмнөх оны мөн үеэс 25 тохиолдлоор өссөн үзүүлэлттэй байна.

Зураг 3.1 Нас баралт, /бодит тоогоор/



Нас баралтын түвшин 1000 хүн амд 0.8 байна. Нас баралтын 5.2 хувийг нэг хүртэлх насны хүүхдийн эндэгдэл, 6.3 хувийг тав хүртэлх насны хүүхдийн эндэгдэл эзэлж байна.

Осол гэмтэл, гадны шалтгаант нас баралтын 396 тохиолдол бүртгэгдэж, нийт нас баралтын 14.3 хувийг эзэлж байна. Өмнөх оны мөн үеэс 31 тохиолдлоор буурсан бөгөөд 10000 хүн амд ногдох осол гэмтэл, гадны шалтгаант нас баралт 1.2 байна.

Хүснэгт 3.1 Осол гэмтэл, гадны шалтгаант нас баралтад эзлэх хувь

№	Аймаг/хот	Амиа хорлолт	Бусдад хорлогдсон	Үйлдвэрийн осол	Зам тээврийн осол	Бусад осол	Тодорхойгүй
A	Б	1	2	3	4	5	6
1	Архангай	23.1	0.0	0.0	38.5	38.5	0.0
2	Баян-Өлгий	14.3	0.0	0.0	28.6	57.1	0.0
3	Баянхонгор	25.0	0.0	0.0	0.0	75.0	0.0
4	Булган	12.5	0.0	0.0	12.5	75.0	0.0
5	Говь-Алтай	20.0	0.0	0.0	40.0	40.0	0.0
6	Говьсүмбэр	50.0	0.0	0.0	0.0	50.0	0.0
7	Дархан-Уул	22.2	11.1	0.0	11.1	55.6	0.0
8	Дорноговь	42.9	0.0	0.0	0.0	57.1	0.0
9	Дорнод	16.7	0.0	0.0	16.7	66.7	0.0
10	Дундговь	0.0	0.0	0.0	0.0	100.0	0.0
11	Завхан	28.6	14.3	0.0	0.0	57.1	0.0
12	Орхон	28.6	14.3	0.0	0.0	57.1	0.0
13	Өвөрхангай	66.7	0.0	0.0	0.0	33.3	0.0
14	Өмнөговь	0.0	0.0	0.0	42.9	57.1	0.0
15	Сүхбаатар	9.1	0.0	0.0	27.3	63.6	0.0
16	Сэлэнгэ	9.1	0.0	0.0	9.1	81.8	0.0
17	Төв	19.0	0.0	0.0	38.1	42.9	0.0
18	Увс	0.0	0.0	0.0	33.3	66.7	0.0
19	Ховд	42.9	14.3	0.0	14.3	28.6	0.0
20	Хөвсгөл	33.3	8.3	0.0	25.0	33.3	0.0
21	Хэнтий	11.8	5.9	0.0	35.3	47.1	0.0
22	Аймгийн дундаж	21.7	3.4	0.0	21.7	53.1	0.0
23	Улаанбаатар	12.2	6.3	0.0	5.9	72.9	2.7
24	Улсын дундаж	16.4	5.1	0.0	12.9	64.1	1.5

4. ЭМГЭГ СУДЛАЛЫН ШИНЖИЛГЭЭ

2023 оны эхний 2 сарын байдлаар аймаг хотын нэгдсэн эмнэлгүүдэд нас баралтын 624 тохиолдол бүртгэгдсэнээс 56.7 хувьд нь эмгэг судлалын болон шүүх эмнэлгийн задлан шинжилгээ хийгдсэн байна.

Задлан шинжилгээний хувь Өвөрхангай, Дархан-Уул, Дундговь, Хэнтий, Завхан, Төв, Архангай, Говьсүмбэр, Дорноговь, Өмнөговь, Ховд, Хөвсгөл аймгуудад аймгийн дундаж үзүүлэлтээс 4.7-54.7 хувиар доогуур үзүүлэлттэй байна. Улсын хэмжээнд үндсэн оношийн зөрүү 6 тохиолдол бүртгэгдэж, оношийн зөрүүний хувь 1.8 байна.

Хүснэгт 4.1 Эмгэг судлалын шинжилгээний үзүүлэлт, аймгаар

№	Аймаг/хот	Эдийн шинжилгээ	Эсийн шинжилгээ	Аймаг, хотын нэгдсэн эмнэлэгт бүртгэгдсэн нас баралт	Аймаг, хотын нэгдсэн эмнэлэгт хийгдсэн задлан шинжилгээ		Аймаг, хотын нэгдсэн эмнэлгийн амьгүй төрөлт	Амьгүй төрөлтөд хийгдсэн задлан шинжилгээ	Задлан шинжилгээ хийгээгүй	Задлан шинжилгээний хувь	Оношийн зөрүү /тоо/	Оношийн зөрүүний хувь
					Эмгэг судлалын	Шүүх эмнэлгийн						
1	Архангай	288	432	5	1	0	1	1	0	33.3%	0	0.0%
2	Баян-Өлгий	194	619	6	5	0	0	0	1	83.3%	1	20.0%
3	Баянхонгор	141	256	10	8	0	2	0	2	66.7%	2	25.0%
4	Булган	65	500	3	1	1	0	0	1	66.7%	0	0.0%
5	Говь-Алтай	140	243	3	2	0	3	3	1	83.3%	0	0.0%
6	Говьсүмбэр	0	0	0	0	0	0	0	0	0.0%	0	0.0%
7	Дархан-Уул	247	1441	33	12	2	2	2	19	45.7%	1	7.1%
8	Дорноговь	0	0	0	0	0	0	0	0	0.0%	0	0.0%
9	Дорнод	199	876	14	7	1	1	1	6	60.0%	0	0.0%
10	Дундговь	149	293	7	3	0	0	0	4	42.9%	0	0.0%
11	Завхан	88	243	8	2	0	0	1	6	37.5%	0	0.0%
12	Орхон	399	568	18	10	2	1	1	6	68.4%	0	0.0%
13	Өвөрхангай	130	602	8	4	0	0	0	4	50.0%	0	0.0%
14	Өмнөговь	0	0	0	0	0	0	0	0	0.0%	0	0.0%
15	Сүхбаатар	118	527	1	1	0	0	0	0	100.0%	0	0.0%
16	Сэлэнгэ	128	666	6	5	0	0	0	1	83.3%	0	0.0%
17	Төв	67	236	11	4	0	0	0	7	36.4%	0	0.0%
18	Увс	253	665	7	4	0	2	2	3	66.7%	0	0.0%
19	Ховд	0	0	0	0	0	0	0	0	0.0%	0	0.0%
20	Хөвсгөл	0	0	0	0	0	0	0	0	0.0%	0	0.0%
21	Хэнтий	151	394	20	3	5	0	0	12	40.0%	0	0.0%
22	Аймгийн дүн	2757	8561	160	72	11	12	11	73	54.7%	4	4.8%
23	Улаанбаатар	9943	4764	464	226	29	36	32	229	57.4%	2	0.8%
24	Улсын дүн	12700	13325	624	298	40	48	43	302	56.7%	6	1.8%

5. ХАЛДВАРТ ӨВЧИН

Улсын хэмжээнд 2023 оны эхний 2 сарын байдлаар 24 төрлийн 6269 халдварт өвчний тохиолдол бүртгэгдэж, 10000 хүн амд 18.4 ногдож байна. Өмнөх оны мөн үеэс 222693 тохиолдлоор буюу 10000 хүн амд ногдох өвчлөл 663.6-оор буурсан байна.

10 000 хүн амд ногдох халдварт өвчнийг аймгуудаар харьцуулбал: Сэлэнгэ (90.5), Дорнод (39.2), Дорноговь (23.5), Орхон (21.2), Сүхбаатар (20.6) аймгууд болон Улаанбаатар хотод (18.6) байгаа нь улсын дундаж үзүүлэлтээс 0.2-72.1 өндөр байна.

Хүснэгт 5.1 Халдварт өвчний тохиолдол, нас баралт, төрлөөр

№	Халдварт өвчний төрөл	Өвчлөл			Нас баралт		
		2022 он	2023 он	Өсөлт/ Бууралт	2022 он	2023 он	Өсөлт/ Бууралт
1	Амьсгалын замын халдварт өвчин	550	2552	2002	12	5	-7
2	Бэлгийн замаар дамжих халдварт өвчин	1481	1809	328	2	1	-1
3	Гэдэсний халдварт өвчин	147	471	324	0	0	0
4	Зоонозын халдварт өвчин	4	17	13	0	0	0
5	Цусаар дамжих халдварт өвчин	24	46	22	0	2	2
6	Бусад халдварт өвчин	226756	1374	-225382	97	2	-95
7	Нийт халдварт өвчин	228962	6269	-222693	111	10	-101

5.1. Халдварт өвчний нас баралт

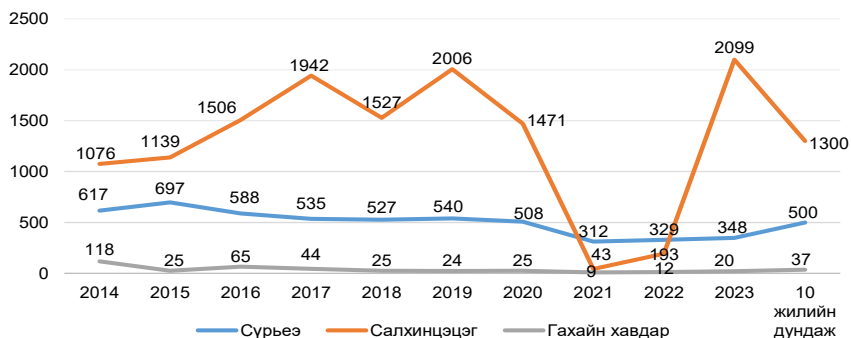
Улсын хэмжээнд 2023 оны эхний 2 сарын байдлаар халдварт өвчний нас баралтын нийт 10 тохиолдол бүртгэгдсэнээс сүрьеэ (5), төрөлхийн тэмбүү (1), вирүст хепатит (2), нярайн бактерт үжил (1), хумхаа (1) тохиолдол тус тус бүртгэгдсэн байна.

5.2. Амьсгалын замын халдварт өвчин

2023 оны эхний 2 сарын байдлаар улсын хэмжээнд амьсгалын замын халдварт өвчний 2552 тохиолдол бүртгэгдэж, нийт халдварт өвчний 40.7 хувийг эзэлж байна.

Амьсгалын замын халдварт өвчин өмнөх оноос 2002 тохиолдлоор өссөн байна.

Зураг 5.1 Амьсгалын замын халдварт өвчний тохиолдол

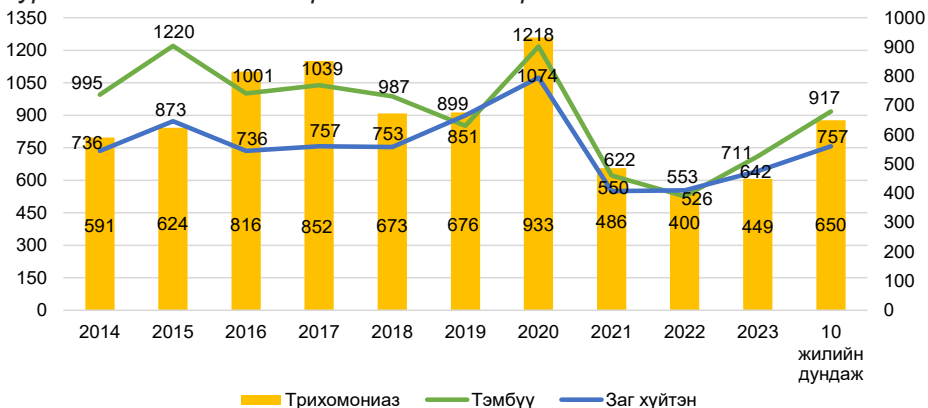


5.3. Бэлгийн замаар дамжих халдварт өвчин

2023 оны эхний 2 сарын байдлаар улсын хэмжээнд бэлгийн замаар дамжих халдварт өвчний 1809 тохиолдол бүртгэгдсэн нь нийт халдварт өвчний 28.9 хувийг эзэлж байна. Өмнөх оны мөн үеэс 328 тохиолдлоор өссөн байна.

Бэлгийн замаар дамжих халдварт өвчний 39.3 хувийг тэмбүү, 35.5 хувийг заг хүйтэн, 24.8 хувийг трихомониаз, 0.4 хувийг ХДХВ/ДОХ тус тус эзэлж байна. Өнгөрсөн оны мөн үетэй харьцуулахад тэмбүүгийн өвчлөл 185 тохиолдлоор өссөн ба 10000 хүн амд ногдох тэмбүүгийн өвчлөл Архангай (4.1), Дундговь (3.4), Өвөрхангай (3.3), Говьсүмбэр (2.8), Хөвсгөл (2.4) аймгууд болон Улаанбаатар хотод (2.7) улсын дундаж үзүүлэлтээс 0.3-2.1 өндөр байна.

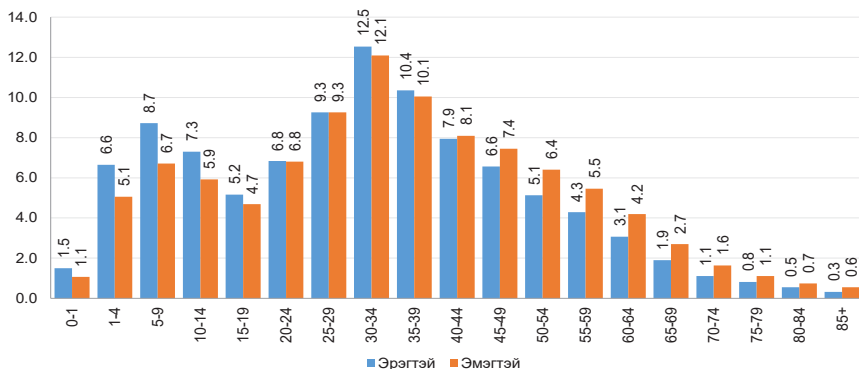
Зураг 5.2 Бэлгийн замаар дамжих халдварт өвчний тохиолдол



5.4. Коронавируст халдвар /COVID-19/

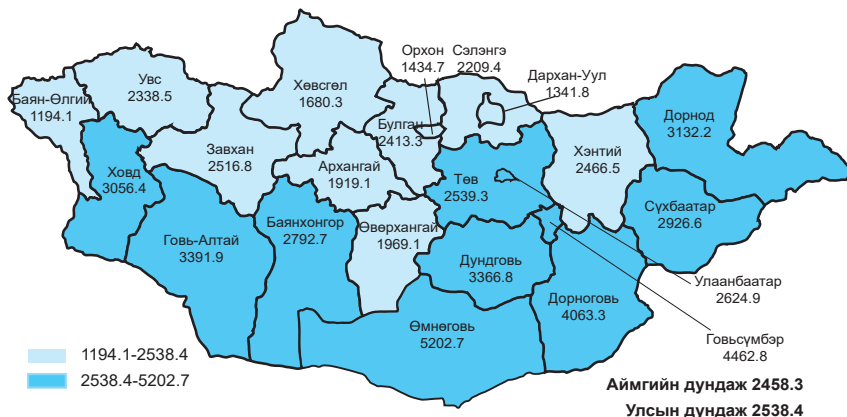
2020 оны 3 сард Монгол Улсад шинэ коронавируст халдварын анхны тохиолдол гадаадаас зөөвөрлөгдөн ирж бүртгэгдсэнээс хойш 865569 тохиолдол бүртгэгдэж, 10000 хүн амд 2538.4 ногдож байна. Үүнээс 2023 оны эхний 2 сарын байдлаар 1142 тохиолдол буюу нийт халдварын 0.1 хувь бүртгэгдсэн байна.

Зураг 5.3 Коронавируст халдварын өвчлөл, /хүйс, насны бүлгээр/



Нийт тохиолдлын 0.1 хувь нь гадаадаас зөөвөрлөгдсөн, 99.9 хувь нь дотоодын халдвар, 42.6 хувь нь эмчлэгдэж, эмнэлгээс гарсан байна. Коронавируст халдварын шалтгаант нас баралтын 2124 тохиолдол бүртгэгдсэн байна.

Зураг 5.4 Коронавируст халдварын өвчлөл, 10 000 хүн амд



Эх, хүүхдийн эрүүл мэндийн үзүүлэлт, 2022, 2023 оны эхний 2 сарын байдлаар

Аймаг хот	Төрсөн эх			Амьд төрсөн хүүхэд			Амьгүй төрсөн хүүхэд	
	2022 онд	2023 онд	5 жилийн дундаж	2022 онд	2023 онд	5 жилийн дундаж	2022 онд	2023 онд
	1. Архангай	192	240	245	193	240	246	0
2. Баян-Өлгий	389	416	419	391	419	420	2	2
3. Баянхонгор	218	264	268	218	269	270	2	0
4. Булган	96	109	121	95	109	123	1	0
5. Говь-Алтай	127	175	188	128	175	188	0	3
6. Говьсүмбэр	56	56	63	56	56	64	0	0
7. Дархан-Уул	224	319	322	226	317	324	1	2
8. Дорноговь	187	189	213	188	190	215	0	0
9. Дорнод	220	251	275	220	256	277	1	1
10. Дундговь	105	125	130	104	125	131	1	0
11. Завхан	130	183	191	130	184	191	1	1
12. Орхон	345	369	376	348	370	378	0	1
13. Өвөрхангай	289	337	339	285	338	339	4	1
14. Өмнөговь	167	216	236	166	215	235	1	2
15. Сүхбаатар	151	197	194	151	199	196	2	0
16. Сэлэнгэ	165	227	236	165	229	238	2	0
17. Төв	112	136	165	115	137	164	0	0
18. Увс	221	280	272	222	282	274	0	2
19. Ховд	237	294	306	237	299	309	1	1
20. Хөвсгөл	343	353	403	342	354	402	3	2
21. Хэнтий	175	204	224	176	205	226	1	0
АЙМГИЙН ДҮН	4149	4940	5186	4156	4968	5209	23	19
22. Улаанбаатар	4123	5519	5549	4146	5555	5595	30	38
Улсын дүн	8272	10459	10735	8302	10523	10804	53	57

Эхийн эндэгдэл, 2022, 2023 оны эхний 2 сарын байдлаар

Аймаг хот	Эхийн эндэгдэл /бодит тоо/		Эхийн эндэгдэл /100 000 амьд төрөлтөд/		
	2022 онд	2023 онд	2022 онд	2023 онд	5 жилийн дундаж
1. Архангай	0	0	0.0	0.0	81.4
2. Баян-Өлгий	1	0	255.8	0.0	47.6
3. Баянхонгор	0	0	0.0	0.0	0.0
4. Булган	0	0	0.0	0.0	0.0
5. Говь-Алтай	0	0	0.0	0.0	0.0
6. Говьсүмбэр	0	0	0.0	0.0	0.0
7. Дархан-Уул	0	0	0.0	0.0	0.0
8. Дорноговь	0	0	0.0	0.0	0.0
9. Дорнод	0	0	0.0	0.0	0.0
10. Дундговь	0	0	0.0	0.0	0.0
11. Завхан	0	0	0.0	0.0	0.0
12. Орхон	0	0	0.0	0.0	0.0
13. Өвөрхангай	0	0	0.0	0.0	59.0
14. Өмнөговь	0	0	0.0	0.0	0.0
15. Сүхбаатар	0	0	0.0	0.0	0.0
16. Сэлэнгэ	0	0	0.0	0.0	84.2
17. Төв	0	0	0.0	0.0	0.0
18. Увс	0	0	0.0	0.0	0.0
19. Ховд	0	0	0.0	0.0	0.0
20. Хөвсгөл	1	0	292.4	0.0	49.8
21. Хэнтий	1	0	568.2	0.0	88.5
АЙМГИЙН ДҮН	3	0	72.2	0.0	23.0
22. Улаанбаатар	0	4	0.0	72.0	39.3
УЛСЫН ДҮН	3	4	36.1	38.0	31.5

Төрсөн хүүхдийн мэдээ, 2023 оны эхний 2 сарын байдлаар

Аймаг хот	Амьд төрсөн хүүхэд					Амьгүй төрөлтийн түвшин /1000 нийт төрөлтөд/	
	Бүгд	Эрэгтэй	Эмэгтэй	Төрөөд 1 цагийн дотор хөхөө амласан хүүхдийн эзлэх хувь	2500 граммаас доош жинтэй төрсөн хүүхдийн эзлэх хувь	2023 онд	
						2022 онд	2023 онд
1. Архангай	240	139	101	95.4	4.2	0.0	4.1
2. Баян-Өлгий	419	225	194	99.3	6.2	5.1	4.8
3. Баянхонгор	269	145	124	97.8	4.8	9.1	0.0
4. Булган	109	55	54	97.2	0.9	10.4	0.0
5. Говь-Алтай	175	77	98	100.0	4.6	0.0	16.9
6. Говьсүмбэр	56	29	27	100.0	0.0	0.0	0.0
7. Дархан-Уул	317	169	148	99.7	2.2	4.4	6.3
8. Дорноговь	190	100	90	100.0	4.2	0.0	0.0
9. Дорнод	256	124	132	98.8	2.7	4.5	3.9
10. Дундговь	125	56	69	99.2	2.4	9.5	0.0
11. Завхан	184	82	102	98.4	5.4	7.6	5.4
12. Орхон	370	191	179	98.6	4.1	0.0	2.7
13. Өвөрхангай	338	178	160	96.7	5.0	13.8	2.9
14. Өмнөговь	215	115	100	95.8	1.9	6.0	9.2
15. Сүхбаатар	199	110	89	96.0	2.5	13.1	0.0
16. Сэлэнгэ	229	114	115	95.6	3.1	12.0	0.0
17. Төв	137	76	61	99.3	3.6	0.0	0.0
18. Увс	282	151	131	94.7	4.3	0.0	7.0
19. Ховд	299	134	165	99.7	3.7	4.2	3.3
20. Хөвсгөл	354	185	169	97.5	2.8	8.7	5.6
21. Хэнтий	205	98	107	97.1	3.4	5.6	0.0
Аймгийн дүн	4968	2553	2415	97.9	3.7	5.5	3.8
22. Улаанбаатар	5555	2837	2718	96.0	4.8	7.2	6.8
Улсын дүн	10523	5390	5133	96.9	4.3	6.3	5.4

ХҮҮХДИЙН ЭНДЭГДЭЛ, 2022, 2023 ОНЫ ЭХНИЙ 2 САРЫН БАЙДЛААР

Аймаг хот	Нялхсын эндэгдэл				Нялхсын эндэгдэл /1000 амьд төрөлтөд/				5 хүртэлх насны хүүхдийн эндэгдэл /1000 амьд төрөлтөд/							
	2022 онд		2023 онд		2022 онд		2023 онд		2022 онд		2023 онд		2022 онд		2023 онд	
	онд	дундаж	онд	дундаж	онд	дундаж	онд	дундаж	онд	дундаж	онд	дундаж	онд	дундаж	онд	дундаж
1. Архангай	3	3	15.5	12.5	13.0	11.1	4	5	4	5	20.7	20.8	20.3			
2. Баян-Өлгий	7	13	17.9	31.0	24.8	12	16	13	30.7	38.2	31.4					
3. Баянхонгор	1	3	4.6	11.2	11.1	1	3	4	4.6	11.2	16.3					
4. Булган	0	2	0.0	18.3	16.3	0	2	2	0.0	18.3	16.3					
5. Говь-Алтай	3	0	23.4	0.0	21.2	3	0	4	23.4	0.0	22.3					
6. Говьсүмбэр	2	0	35.7	0.0	12.6	2	0	1	35.7	0.0	12.6					
7. Дархан-Уул	3	5	13.3	15.8	8.6	5	7	4	22.1	22.1	12.3					
8. Дорноговь	2	5	10.6	26.3	14.9	2	5	4	10.6	26.3	16.8					
9. Дорнод	5	0	22.7	0.0	10.8	5	2	4	22.7	7.8	14.4					
10. Дундговь	1	0	9.6	0.0	4.6	1	0	1	9.6	0.0	4.6					
11. Завхан	4	3	30.8	16.3	22.0	4	4	5	30.8	21.7	26.2					
12. Орхон	0	6	0.0	16.2	9.5	0	6	4	0.0	16.2	10.6					
13. Өвөрхангай	5	5	17.5	14.8	16.5	6	6	7	21.1	17.8	21.3					
14. Өмнөговь	5	0	30.1	0.0	13.6	5	0	4	30.1	0.0	15.3					
15. Сүхбаатар	1	0	6.6	0.0	7.2	3	1	3	19.9	5.0	14.3					
16. Сэлэнгэ	2	2	12.1	8.7	10.1	3	2	3	18.2	8.7	12.6					
17. Төв	4	2	34.8	14.6	14.6	6	4	3	52.2	29.2	20.7					
18. Увс	3	4	13.5	14.2	14.6	3	5	5	13.5	17.7	17.5					
19. Ховд	2	7	8.4	23.4	14.9	3	8	6	12.7	26.8	18.1					
20. Хөвсгөл	4	4	11.7	11.3	15.9	5	6	8	14.6	16.9	19.4					
21. Хэнтий	2	4	11.4	19.5	15.9	3	4	4	17.0	19.5	19.5					
Аймгийн дүн	59	68	14.2	13.7	14.3	76	86	93	18.3	17.3	17.9					
22. Улаанбаатар	53	77	12.8	13.9	12.8	60	87	82	14.5	15.7	14.7					
Улсын дүн	112	145	13.5	13.8	13.5	136	173	175	16.4	16.4	16.2					

Хүүхдийн эндэгдэл хүйсээр, 2023 оны эхний 2 сарын байдлаар

Аймаг хот	Нялхсын эндэгдэл			5 хүртэлх насны хүүхдийн эндэгдэл		
	Бүгд	Эрэгтэй	Эмэгтэй	Бүгд	Эрэгтэй	Эмэгтэй
1. Архангай	3	3	0	5	3	2
2. Баян-Өлгий	13	4	9	16	6	10
3. Баянхонгор	3	0	3	3	0	3
4. Булган	2	1	1	2	1	1
5. Говь-Алтай	0	0	0	0	0	0
6. Говьсүмбэр	0	0	0	0	0	0
7. Дархан-Уул	5	4	1	7	5	2
8. Дорноговь	5	4	1	5	4	1
9. Дорнод	0	0	0	2	0	2
10. Дундговь	0	0	0	0	0	0
11. Завхан	3	2	1	4	3	1
12. Орхон	6	3	3	6	3	3
13. Өвөрхангай	5	2	3	6	2	4
14. Өмнөговь	0	0	0	0	0	0
15. Сүхбаатар	0	0	0	1	1	0
16. Сэлэнгэ	2	2	0	2	2	0
17. Төв	2	2	0	4	4	0
18. Увс	4	2	2	5	2	3
19. Ховд	7	5	2	8	5	3
20. Хөвсгөл	4	2	2	6	3	3
21. Хэнтий	4	1	3	4	1	3
АЙМГИЙН ДҮН	68	37	31	86	45	41
22. Улаанбаатар	77	41	36	87	45	42
УЛСЫН ДҮН	145	78	67	173	90	83

Нас баралт, 2022, 2023 оны эхний 2 сарын байдлаар

Аймаг хот	Нийт нас баралт		Эмнэлгийн нас баралт		Эмнэлэгт хоног болоогүй				
	2022 онд	2023 онд	5 жилийн дундаж	2022 онд	2023 онд	5 жилийн дундаж			
1. Архангай	85	94	83	11	20	13	5	6	5
2. Баян-Өлгий	82	89	83	12	16	19	3	3	6
3. Баянхонгор	69	77	70	18	13	15	4	3	5
4. Булган	41	63	53	5	12	9	2	3	4
5. Говь-Алтай	50	43	49	18	6	11	5	2	3
6. Говьсүмбэр	17	11	12	4	5	3	2	1	1
7. Дархан-Уул	90	86	84	30	33	26	9	9	8
8. Дорноговь	77	57	67	15	20	18	5	4	7
9. Дорнод	69	51	64	21	18	22	7	5	6
10. Дундговь	40	25	33	7	7	6	3	5	4
11. Завхан	65	62	60	10	12	14	2	6	4
12. Орхон	86	75	84	19	18	19	6	7	5
13. Өвөрхангай	102	88	93	16	20	22	4	5	5
14. Өмнөговь	59	51	50	21	11	13	10	4	5
15. Сүхбаатар	58	58	60	16	4	10	7	4	4
16. Сэлэнгэ	87	88	84	14	13	11	4	8	4
17. Төв	97	81	72	27	15	13	11	6	6
18. Увс	59	65	69	10	11	12	5	6	5
19. Ховд	50	66	60	8	11	10	3	2	2
20. Хөвсгөл	117	106	120	30	19	24	10	5	7
21. Хэнтий	65	66	62	20	28	17	4	9	6
АЙМГИЙН ДҮН	1465	1402	1411	332	312	307	111	103	102
22. Улаанбаатар	1367	1364	1305	559	567	523	87	120	100
Улсын дүн	2832	2766	2716	891	879	830	198	223	202

Эмнэлгийн тусламж, үйлчилгээний зарим үзүүлэлтүүд 2023 оны эхний 2 сарын байдлаар

Аймаг хот	Нийт үзлэг	Үүнээс						Өр хонон	Дундаж ор лоон	Бүртгэгдсэн өвчлөл		
		Урьдчилан сэргийлэх үзлэг	Өвчний учир амбулаторт	Идэвхитэй хяналт	Гэрийн идэвхитэй	Гэрийн дуудлаг- аар	Эмчлэгдсэн			2022 онд	2023 онд	5 жилийн дундаж
1. Архангай	54047	14048	31402	4106	3161	1330	3369	23061	6.8	14692	18755	16207
2. Баян-Өлгий	86762	16169	48288	9358	9192	3755	7007	48876	7.0	17039	25326	15701
3. Баянхонгор	47422	9011	24485	5465	5582	2879	3893	27339	7.0	11408	14421	14366
4. Булган	35342	5002	26896	1524	1004	916	2075	15229	7.3	10617	17964	11185
5. Говь-Алтай	40852	6751	28785	1084	3182	1050	2394	17237	7.2	7608	11400	9355
6. Говьсүмбэр	21668	2907	15692	1236	1682	151	1143	8220	7.2	826	2014	1198
7. Дархан-Уул	119678	33502	61031	9238	15290	617	5494	37265	6.8	6947	11190	9737
8. Дорноговь	68370	11144	44835	6831	4198	1362	3505	25425	7.3	13884	20273	16509
9. Дорнод	75762	21071	40043	6018	7850	780	3174	21334	6.7	8880	17606	10696
10. Дундговь	28758	5918	19580	1790	874	596	1954	14351	7.3	5240	10063	6080
11. Завхан	52723	8761	34366	2826	4217	2553	3535	24187	6.8	15050	23251	14973
12. Орхон	115635	38413	52437	6688	17595	502	6599	44715	6.8	12615	11266	10912
13. Өвөрхангай	69789	10917	51367	4010	1956	1539	4887	34022	7.0	10032	16003	13556
14. Өмнөговь	60511	11224	42815	4369	1491	612	2765	18300	6.6	13005	19146	14652
15. Сүхбаатар	44699	9496	26491	5192	2432	1088	2615	20606	7.9	5642	8548	7577
16. Сэлэнгэ	74045	15134	48349	6242	2622	1698	4447	31569	7.1	9961	13194	10257
17. Төв	51949	10830	34566	3769	2166	618	3002	21233	7.1	12760	20478	16357
18. Увс	57570	8589	39749	3670	3931	1631	3755	25986	6.9	14973	18273	14680
19. Хөвд	77059	14757	46371	6148	8386	1397	5232	38797	7.4	10233	16534	12260
20. Хөвсгөл	77075	16855	50754	4360	3317	1789	5062	34155	6.7	15944	30086	20469
21. Хэнтий	54853	7854	37467	5444	2370	1718	3544	26950	7.6	14796	22162	14695
Аймгийн дүн	1314569	278353	805769	99368	102498	28581	79451	558857	7.0	232152	347953	261420
22. Улаанбаатар	2079937	457186	1342466	96936	176765	6594	92778	623179	6.7	184770	290900	199947
Улсын дүн	3394506	735539	2148235	196304	279263	35165	172229	1182036	6.9	416922	638853	461367

Халдварт өвчин, аймгаар. 2022, 2023 оны эхний 2 сарын байдлаар

Аймаг хот	Нийт халдварт өвчин								Таргал
	Өвчлөл				10 000 хүн амд				
	2022 онд	2023 онд	5 жилийн дундаж	2022 онд	2023 онд	5 жилийн дундаж	2022 онд	2023 онд	
1. Архангай	4105	90	874	436.3	9.6	92.8	1		
2. Баян-Өлгий	1838	33	410	166.2	2.9	37.2	0		
3. Баянхонгор	5770	107	1316	648.6	12.0	148.0	1		
4. Булган	2268	34	510	371.4	5.5	83.4	0		
5. Говь-Алтай	5421	49	1125	939.9	8.5	195.0	0		
6. Говьсүмбэр	2016	24	420	1122.2	13.2	233.7	0		
7. Дархан-Уул	1249	191	384	116.8	17.7	36.0	0		
8. Дорноговь	6678	168	1442	937.8	23.5	202.7	0		
9. Дорнод	5328	328	1342	641.3	39.2	162.0	1		
10. Дундговь	2669	76	585	568.1	16.2	124.6	0		
11. Завхан	5864	75	1237	805.9	10.3	170.0	0		
12. Орхон	3788	231	873	351.5	21.2	81.1	0		
13. Өвөрхангай	4425	89	960	382.3	7.7	82.9	0		
14. Өмнөговь	9759	132	2029	1386.8	18.4	288.5	0		
15. Сүхбаатар	3371	133	772	528.2	20.6	121.2	0		
16. Сэлэнгэ	6194	985	1513	566.8	90.5	138.4	0		
17. Төв	5639	130	1207	605.3	13.9	129.5	0		
18. Увс	4051	34	868	485.0	4.0	103.9	0		
19. Ховд	6125	69	1290	676.5	7.6	142.6	0		
20. Хөвсгөл	3403	182	864	250.8	13.3	63.8	0		
21. Хэнтий	3338	67	726	427.0	8.5	93.0	1		
Аймгийн дүн	93299	3227	20747	530.2	18.2	117.9	4		
22. Улаанбаатар	135663	3042	29807	849.3	18.6	187.3	6		
Улсын дүн	228962	6269	50554	682.0	18.4	150.9	10		

Халдварт өвчин, төрлөөр 2022, 2023 оны эхний 2 сарын байдлаар

№	Халдварт өвчин /ӨОУА 10 нэршлээр/	Өвчлөл				10 000 хүн амд				Таргал
		2022 онд		2023 онд		2022 онд		2023 онд		
		Өсөлт бууралт	Өсөлт бууралт	Өсөлт бууралт	Өсөлт бууралт	Өсөлт бууралт	Өсөлт бууралт	Өсөлт бууралт	Өсөлт бууралт	
1	Холер (A00)	0	0	0	0.0	0.0	0.0	0.0	0	
2	Балнад (A01)	0	0	0	0.0	0.0	0.0	0.0	0	
3	Сальмонеллэз (A02)	10	32	22	0.0	0.1	0.1	0.1	0	
4	Цусан суулга (A03)	99	173	74	0.3	0.5	0.2	0.2	0	
5	Бактерийн гаралтай бусад хоолны хордлого (A05)	5	31	26	0.0	0.1	0.1	0.1	0	
6	Халдварын гаралтай гастроэнтерит ба суулга (A09)	0	17	17	0.0	0.0	0.0	0.0	0	
7	Сурьез (A15-A19)	329	348	19	1.0	1.0	0.0	0.0	5	
8	Тарваган тахал (A20)	0	0	0	0.0	0.0	0.0	0.0	0	
9	Боом өвчин (A22)	0	0	0	0.0	0.0	0.0	0.0	0	
10	Бруцеллэз (A23)	4	16	12	0.0	0.0	0.0	0.0	0	
11	Татран (A35)	0	0	0	0.0	0.0	0.0	0.0	0	
12	Сахуу (A36)	0	0	0	0.0	0.0	0.0	0.0	0	
13	Хөхүүл ханиад (A37)	0	0	0	0.0	0.0	0.0	0.0	0	
14	Улаан эсэргэнэ (A38)	7	55	48	0.0	0.2	0.2	0.2	0	
15	Менингококк халдвар (A39)	0	3	3	0.0	0.0	0.0	0.0	0	
16	Ёлом (A46)	9	24	15	0.0	0.1	0.1	0.1	0	
17	Хийт үхжил (A48)	0	0	0	0.0	0.0	0.0	0.0	0	
18	Тэмбүү (A50-A53)	526	711	185	1.6	2.1	0.5	0.5	1	
	Үүнээс: төрөлхийн тэмбүү (A50)	2	7	5	-	-	-	-	1	
19	Гонококк халдвар (A54)	553	642	89	1.6	1.9	0.3	0.3	0	
20	Трихомониаз (A59)	400	449	49	1.2	1.3	0.1	0.1	0	
21	Спирохетээр сэдээгдсэн бусад халдвар (A69)	0	0	0	0.0	0.0	0.0	0.0	0	

№	Халдварт өвчин /ӨУА 10 нэршлээр/	Өвчлөл				10 000 хүн амд				Нас баралт
		2022 онд	2023 онд	Өсөлт бууралт	2022 онд	2023 онд	Өсөлт бууралт	2023 онд		
22	Хачитт риккетсиоз (A77)	0	1	1	0.0	0.0	0.0	0.0	0	
23	Цочмог полиомиелит (A80)	0	0	0	0.0	0.0	0.0	0.0	0	
24	Галзуу (A82)	0	0	0	0.0	0.0	0.0	0.0	0	
25	Хачагаар дамжих вирус энцефалит (A84)	0	0	0	0.0	0.0	0.0	0.0	0	
26	Денге чыррэг (A90)	0	0	0	0.0	0.0	0.0	0.0	0	
27	Салхинцэцэг (B01)	193	2099	1906	0.6	6.2	5.6	0		
28	Улаанбурхан (B05)	0	0	0	0.0	0.0	0.0	0		
29	Улаанууд (B06)	0	1	1	0.0	0.0	0.0	0		
30	Халдварт эритема (B08.3)	0	2	2	0.0	0.0	0.0	0		
31	Гар,хөл,амны өвчин (B08.4)	31	193	162	0.1	0.6	0.5	0		
32	Вируст гепатит (B15-B19)	27	50	23	0.1	0.1	0.0	2		
	Вируст гепатит А (B15)	2	0	-2	0.0	0.0	0.0	-		
	Вируст гепатит В (B16)	15	28	13	0.0	0.1	0.1	-		
	Вируст гепатит С (B17.1)	9	18	9	0.0	0.1	0.1	-		
33	ХДХВ/ДОХ (B20-B24)	2	7	5	0.0	0.0	0.0	0		
34	Гахай хавдар (B26)	12	20	8	0.0	0.1	0.1	0		
35	Мөөгөнцөртөх (B45-B49)	217	238	21	0.6	0.7	0.1	0		
36	Нярайн бактерт үжил (P36)	1	1	0	0.0	0.0	0.0	1		
37	АЦХАХ/САРS (B34.2)	0	0	0	0.0	0.0	0.0	0		
38	Хумхаа (B50)	0	14	14	0.0	0.0	0.0	1		
39	Коронавируст халдвар (COVID-19)	226537	1142	-225395	674.8	3.3	-671.5	0		
40	Бүгд	228962	6269	-222693	682.0	18.4	-663.6	10		

1. Гэдэсний халдварт өвчин

Аймаг хот	A00 Холер /Cholera/						A01 Балнад /Typhoid and paratyphoid fevers/						
	Өвчлөл			10 000 хүн амд			Өвчлөл			10 000 хүн амд			Нас баралт
	2022 онд	2023 онд	5 жилийн дундаж	2022 онд	2023 онд	5 жилийн дундаж	2022 онд	2023 онд	5 жилийн дундаж	2022 онд	2023 онд	5 жилийн дундаж	
1. Архангай	0	0	0	0.0	0.0	0.0	0	0	0	0	0.0	0.0	0
2. Баян-Өлгий	0	0	0	0.0	0.0	0.0	0	0	0	0	0.0	0.0	0
3. Баянхонгор	0	0	0	0.0	0.0	0.0	0	0	0	0	0.0	0.0	0
4. Булган	0	0	0	0.0	0.0	0.0	0	0	0	0	0.0	0.0	0
5. Говь-Алтай	0	0	0	0.0	0.0	0.0	0	0	0	0	0.0	0.0	0
6. Говьсүмбэр	0	0	0	0.0	0.0	0.0	0	0	0	0	0.0	0.0	0
7. Дархан-Уул	0	0	0	0.0	0.0	0.0	0	0	0	0	0.0	0.0	0
8. Дорноговь	0	0	0	0.0	0.0	0.0	0	0	0	0	0.0	0.0	0
9. Дорнод	0	0	0	0.0	0.0	0.0	0	0	0	0	0.0	0.0	0
10. Дундговь	0	0	0	0.0	0.0	0.0	0	0	0	0	0.0	0.0	0
11. Завхан	0	0	0	0.0	0.0	0.0	0	0	0	0	0.0	0.0	0
12. Орхон	0	0	0	0.0	0.0	0.0	0	0	0	0	0.0	0.0	0
13. Өвөрхангай	0	0	0	0.0	0.0	0.0	0	0	0	0	0.0	0.0	0
14. Өмнөговь	0	0	0	0.0	0.0	0.0	0	0	0	0	0.0	0.0	0
15. Сүхбаатар	0	0	0	0.0	0.0	0.0	0	0	0	0	0.0	0.0	0
16. Сэлэнгэ	0	0	0	0.0	0.0	0.0	0	0	0	0	0.0	0.0	0
17. Төв	0	0	0	0.0	0.0	0.0	0	0	0	0	0.0	0.0	0
18. Увс	0	0	0	0.0	0.0	0.0	0	0	0	0	0.0	0.0	0
19. Ховд	0	0	0	0.0	0.0	0.0	0	0	0	0	0.0	0.0	0
20. Хөвсгөл	0	0	0	0.0	0.0	0.0	0	0	0	0	0.0	0.0	0
21. Хэнтий	0	0	0	0.0	0.0	0.0	0	0	0	0	0.0	0.0	0
Аймгийн дүн	0	0	0	0.0	0.0	0.0	0	0	0	0	0.0	0.0	0
22. Улаанбаатар	0	0	0	0.0	0.0	0.0	0	0	0	0	0.0	0.0	0
Улсын дүн	0	0	0	0.0	0.0	0.0	0	0	0	0	0.0	0.0	0

Аймаг хот	A02 Сальмонеллез /Other salmonella infections/										A03 Цусан суулга /Shigellosis/									
	Өвчлөл				10 000 хүн амд				Тэгш сараг	Өвчлөл				10 000 хүн амд				Тэгш сараг		
	2022 онд	2023 онд	5 жилийн дундаж	2022 онд	2023 онд	2022 онд	2023 онд	5 жилийн дундаж		2022 онд	2023 онд	2022 онд	2023 онд	5 жилийн дундаж						
1. Архангай	1	1	1	0.1	0.1	0.1	0.1	0	5	5	9	0.5	0.5	1.0	0					
2. Баян-Өлгий	0	0	0	0.0	0.0	0.0	0.0	0	0	0	1	0.0	0.0	0.1	0					
3. Баянхонгор	0	0	0	0.0	0.0	0.0	0.0	0	0	0	1	0.0	0.0	0.1	0					
4. Булган	0	0	0	0.0	0.0	0.0	0.0	0	0	0	0	0.0	0.0	0.0	0					
5. Говь-Алтай	0	0	0	0.0	0.0	0.0	0.0	0	0	0	0	0.0	0.0	0.1	0					
6. Говьсүмбэр	0	0	0	0.0	0.0	0.0	0.0	0	0	0	0	0.0	0.0	0.0	0					
7. Дархан-Уул	0	1	0	0.0	0.1	0.0	0.0	0	0	2	1	0.0	0.2	0.1	0					
8. Дорноговь	0	0	0	0.0	0.0	0.0	0.0	0	0	4	4	0.0	0.6	0.6	0					
9. Дорнод	0	4	2	0.0	0.5	0.2	0.2	0	1	4	4	0.1	0.5	0.4	0					
10. Дундговь	0	0	0	0.0	0.0	0.0	0.0	0	0	0	0	0.0	0.0	0.0	0					
11. Завхан	0	0	0	0.0	0.0	0.0	0.0	0	2	0	5	0.3	0.0	0.6	0					
12. Орхон	0	0	0	0.0	0.0	0.0	0.0	0	0	2	7	0.0	0.2	0.6	0					
13. Өвөрхангай	0	0	0	0.0	0.0	0.0	0.0	0	0	8	7	0.0	0.7	0.6	0					
14. Өмнөговь	0	1	1	0.0	0.1	0.1	0.1	0	0	5	2	0.0	0.7	0.3	0					
15. Сүхбаатар	0	0	0	0.0	0.0	0.0	0.0	0	1	1	2	0.2	0.2	0.3	0					
16. Сэлэнгэ	0	2	0	0.0	0.2	0.0	0.0	0	0	4	2	0.0	0.4	0.2	0					
17. Төв	1	6	2	0.1	0.6	0.2	0.2	0	3	1	2	0.3	0.1	0.2	0					
18. Увс	0	0	0	0.0	0.0	0.0	0.0	0	0	2	3	0.0	0.2	0.3	0					
19. Ховд	0	0	0	0.0	0.0	0.0	0.0	0	0	1	0	0.0	0.1	0.0	0					
20. Хөвсгөл	0	1	0	0.0	0.1	0.0	0.0	0	1	9	9	0.1	0.7	0.7	0					
21. Хэнтий	0	0	0	0.0	0.0	0.0	0.0	0	0	2	1	0.0	0.3	0.1	0					
АЙМГИЙН ДҮН	2	16	6	0.0	0.1	0.0	0.0	0	13	50	60	0.1	0.3	0.3	0					
22. Улаанбаатар	8	16	15	0.1	0.1	0.1	0.1	0	86	123	172	0.5	0.8	1.1	0					
Улсын дүн	10	32	21	0.0	0.1	0.1	0.1	0	99	173	232	0.3	0.5	0.7	0					

Аймаг хот	A05 Бактерийн гаралтай бусад хоолны хордлого /Other bacterial foodborne intoxications/										A09 Халдварын гаралтай гастронтерит ба суулга /Diarrhoea and gastroenteritis of presumed infectious origin/									
	Өвчлөл					10 000 хүн амд					Өвчлөл					10 000 хүн амд				
	2022 онд	2023 онд	5 жилийн дундаж	2022 онд	2023 онд	5 жилийн дундаж	2022 онд	2023 онд	5 жилийн дундаж	2022 онд	2023 онд	5 жилийн дундаж	2022 онд	2023 онд	5 жилийн дундаж	2022 онд	2023 онд	5 жилийн дундаж		
1. Архангай	0	0	0	0.0	0.0	0.0	0	0	0	0	0	0	0	0	0	0.0	0.0	0		
2. Баян-Өлгий	0	0	0	0.0	0.0	0.0	0	0	0	0	0	0	0	0	0	0.0	0.0	0		
3. Баянхонгор	0	0	0	0.0	0.0	0.0	0	0	0	0	0	0	0	1	0.0	0.0	0.1	0		
4. Булган	0	0	0	0.0	0.0	0.0	0	0	0	0	0	0	0	2	0.0	0.0	0.3	0		
5. Говь-Алтай	0	0	0	0.0	0.0	0.0	0	0	0	0	0	0	9	2	0.0	1.6	0.3	0		
6. Говьсүмбэр	0	0	0	0.0	0.0	0.0	0	0	0	0	0	0	0	0	0.0	0.0	0.0	0		
7. Дархан-Уул	0	0	0	0.0	0.0	0.0	0	0	0	0	0	0	0	0	0.0	0.0	0.0	0		
8. Дорноговь	0	0	0	0.0	0.0	0.0	0	0	0	0	0	0	7	1	0.0	1.0	0.2	0		
9. Дорнод	0	0	0	0.0	0.0	0.0	0	0	0	0	0	0	0	0	0.0	0.0	0.0	0		
10. Дундговь	0	0	0	0.0	0.0	0.0	0	0	0	0	0	0	0	0	0.0	0.0	0.0	0		
11. Завхан	0	0	0	0.0	0.0	0.0	0	0	0	0	0	0	0	0	0.0	0.0	0.0	0		
12. Орхон	0	1	1	0.0	0.1	0.1	0	0	1	4	0.1	0	0	0	0.0	0.1	0.4	0		
13. Өвөрхангай	0	0	0	0.0	0.0	0.0	0	0	0	0	0.0	0	0	0	0.0	0.0	0.0	0		
14. Өмнөговь	0	30	6	0.0	4.2	0.8	0	0	0	0	0.0	0	0	0	0.0	0.0	0.0	0		
15. Сүхбаатар	0	0	0	0.0	0.0	0.0	0	0	0	0	0.0	0	0	0	0.0	0.0	0.0	0		
16. Сэлэнгэ	0	0	0	0.0	0.0	0.0	0	0	0	0	0.0	0	0	0	0.0	0.0	0.0	0		
17. Төв	1	0	0	0.1	0.0	0.0	0	0	0	0	0.0	0	0	0	0.0	0.0	0.0	0		
18. Увс	0	0	0	0.0	0.0	0.0	0	0	0	0	0.0	0	0	0	0.0	0.0	0.0	0		
19. Хөвд	0	0	0	0.0	0.0	0.0	0	0	0	0	0.0	0	0	0	0.0	0.0	0.0	0		
20. Хөвсгөл	0	0	0	0.0	0.0	0.0	0	0	0	0	0.0	0	0	2	0.0	0.0	0.1	0		
21. Хэнтий	0	0	0	0.0	0.0	0.0	0	0	0	0	0.0	0	0	0	0.0	0.0	0.0	0		
Аймгийн дүн	1	31	7	0.0	0.2	0.0	0	0	17	12	0.0	0.1	0.1	0.1	0.0	0.0	0.0	0		
22. Улаанбаатар	4	0	65	0.0	0.0	0.4	0	0	0	0	0.0	0.0	0	0	0.0	0.0	0.0	0		
Улсын дүн	5	31	72	0.0	0.1	0.2	0	0	17	12	0.0	0.0	0.0	0.0	0.0	0.0	0.0	0		

Аймаг хот	А80 Цочмог полиомиелит /Acute poliomyelitis/										B08.4 Гар, хөл, амны өвчин /Hand, foot and mouth disease/									
	Өвчлөл			10 000 хүн амд			Тасаг	Өвчлөл			10 000 хүн амд			Тасаг						
	2022 онд	2023 онд	5 жилийн дундаж	2022 онд	2023 онд	5 жилийн дундаж		2022 онд	2023 онд	5 жилийн дундаж	2022 онд	2023 онд	5 жилийн дундаж							
1. Архангай	0	0	0	0.0	0.0	0.0	0	0	0	1	0.0	0.0	0.1	0						
2. Баян-Өлгий	0	0	0	0.0	0.0	0.0	0	0	1	0	0.0	0.1	0.0	0						
3. Баянхонгор	0	0	0	0.0	0.0	0.0	0	0	0	1	0.0	0.0	0.1	0						
4. Булган	0	0	0	0.0	0.0	0.0	0	0	0	1	0.0	0.0	0.1	0						
5. Говь-Алтай	0	0	0	0.0	0.0	0.0	0	1	1	2	0.2	0.2	0.4	0						
6. Говьсүмбэр	0	0	0	0.0	0.0	0.0	0	0	0	0	0.0	0.0	0.0	0						
7. Дархан-Уул	0	0	0	0.0	0.0	0.0	0	0	19	12	0.0	1.8	1.2	0						
8. Дорноговь	0	0	0	0.0	0.0	0.0	0	0	0	1	0.0	0.0	0.1	0						
9. Дорнод	0	0	0	0.0	0.0	0.0	0	1	6	5	0.1	0.7	0.6	0						
10. Дундговь	0	0	0	0.0	0.0	0.0	0	0	4	1	0.0	0.9	0.3	0						
11. Завхан	0	0	0	0.0	0.0	0.0	0	0	0	0	0.0	0.0	0.0	0						
12. Орхон	0	0	0	0.0	0.0	0.0	0	0	4	2	0.0	0.4	0.2	0						
13. Өвөрхангай	0	0	0	0.0	0.0	0.0	0	0	5	2	0.0	0.4	0.2	0						
14. Өмнөговь	0	0	0	0.0	0.0	0.0	0	0	0	2	0.0	0.0	0.3	0						
15. Сүхбаатар	0	0	0	0.0	0.0	0.0	0	0	45	10	0.0	7.0	1.5	0						
16. Сэлэнгэ	0	0	0	0.0	0.0	0.0	0	0	0	0	0.0	0.0	0.0	0						
17. Төв	0	0	0	0.0	0.0	0.0	0	1	3	3	0.1	0.3	0.3	0						
18. Увс	0	0	0	0.0	0.0	0.0	0	0	4	1	0.0	0.5	0.2	0						
19. Ховд	0	0	0	0.0	0.0	0.0	0	0	3	2	0.0	0.3	0.2	0						
20. Хөвсгөл	0	0	0	0.0	0.0	0.0	0	0	7	2	0.0	0.5	0.2	0						
21. Хэнтий	0	0	0	0.0	0.0	0.0	0	0	0	1	0.0	0.0	0.1	0						
Аймгийн дүн	0	0	0	0.0	0.0	0.0	0	3	102	50	0.0	0.6	0.3	0						
22. Улаанбаатар	0	0	0	0.0	0.0	0.0	0	28	91	67	0.2	0.6	0.4	0						
Улсын дүн	0	0	0	0.0	0.0	0.0	0	31	193	116	0.1	0.6	0.3	0						

2. Амьсгалын замын халдварт өвчин

Аймаг хот	A15-A19 Сурьес/Tuberculosis/										A36 Сахуу/Diphtheria/																			
	Өвчлөл					10 000 хүн амд					Нэг саярт					Өвчлөл					10 000 хүн амд					Нэг саярт				
	2022 онд	2023 онд	5 жилийн дундаж	2022 онд	2023 онд	5 жилийн дундаж	2022 онд	2023 онд	5 жилийн дундаж	Нэг саярт	2022 онд	2023 онд	5 жилийн дундаж	2022 онд	2023 онд	5 жилийн дундаж	2022 онд	2023 онд	5 жилийн дундаж	Нэг саярт	2022 онд	2023 онд	5 жилийн дундаж	2022 онд	2023 онд	5 жилийн дундаж	Нэг саярт			
1. Архангай	4	5	5	0.4	0.5	0.5	1	0	0	0	0	0	0	0	0	0	0	0	0	0	0	0	0	0	0	0	0			
2. Баян-Өлгий	3	0	3	0.3	0.0	0.3	0	0	0	0	0	0	0	0	0	0	0	0	0	0	0	0	0	0	0	0	0			
3. Баянхонгор	4	5	5	0.4	0.6	0.6	0	0	0	0	0	0	0	0	0	0	0	0	0	0	0	0	0	0	0	0	0			
4. Булган	1	0	4	0.2	0.0	0.7	0	0	0	0	0	0	0	0	0	0	0	0	0	0	0	0	0	0	0	0	0			
5. Говь-Алтай	5	0	4	0.9	0.0	0.7	0	0	0	0	0	0	0	0	0	0	0	0	0	0	0	0	0	0	0	0	0			
6. Говьсүмбэр	4	6	4	2.2	3.3	2.4	0	0	0	0	0	0	0	0	0	0	0	0	0	0	0	0	0	0	0	0	0			
7. Дархан-Уул	19	18	18	1.8	1.7	1.7	0	0	0	0	0	0	0	0	0	0	0	0	0	0	0	0	0	0	0	0	0			
8. Дорноговь	5	10	10	0.7	1.4	1.4	0	0	0	0	0	0	0	0	0	0	0	0	0	0	0	0	0	0	0	0	0			
9. Дорнод	10	10	12	1.2	1.2	1.5	1	0	0	0	0	0	0	0	0	0	0	0	0	0	0	0	0	0	0	0	0			
10. Дундговь	5	0	2	1.1	0.0	0.5	0	0	0	0	0	0	0	0	0	0	0	0	0	0	0	0	0	0	0	0	0			
11. Завхан	11	0	6	1.5	0.0	0.9	0	0	0	0	0	0	0	0	0	0	0	0	0	0	0	0	0	0	0	0	0			
12. Орхон	16	5	11	1.5	0.5	1.0	0	0	0	0	0	0	0	0	0	0	0	0	0	0	0	0	0	0	0	0	0			
13. Өвөрхангай	4	5	6	0.3	0.4	0.5	0	0	0	0	0	0	0	0	0	0	0	0	0	0	0	0	0	0	0	0	0			
14. Өмнөговь	2	1	2	0.3	0.1	0.2	0	0	0	0	0	0	0	0	0	0	0	0	0	0	0	0	0	0	0	0	0			
15. Сүхбаатар	10	12	10	1.6	1.9	1.5	0	0	0	0	0	0	0	0	0	0	0	0	0	0	0	0	0	0	0	0	0			
16. Сэлэнгэ	11	10	14	1.0	0.9	1.3	0	0	0	0	0	0	0	0	0	0	0	0	0	0	0	0	0	0	0	0	0			
17. Төв	3	11	9	0.3	1.2	1.0	0	0	0	0	0	0	0	0	0	0	0	0	0	0	0	0	0	0	0	0	0			
18. Увс	4	1	5	0.5	0.1	0.6	0	0	0	0	0	0	0	0	0	0	0	0	0	0	0	0	0	0	0	0	0			
19. Ховд	7	3	6	0.8	0.3	0.7	0	0	0	0	0	0	0	0	0	0	0	0	0	0	0	0	0	0	0	0	0			
20. Хөвсгөл	6	9	12	0.4	0.7	0.9	0	0	0	0	0	0	0	0	0	0	0	0	0	0	0	0	0	0	0	0	0			
21. Хэнтий	8	9	16	1.0	1.1	2.0	1	0	0	0	0	0	0	0	0	0	0	0	0	0	0	0	0	0	0	0	0			
Аймгийн дүн	142	120	165	0.8	0.7	0.9	3	0	0	0	0	0	0	0	0	0	0	0	0	0	0	0	0	0	0	0	0			
22. Улаанбаатар	187	228	243	1.2	1.4	1.6	2	0	0	0	0	0	0	0	0	0	0	0	0	0	0	0	0	0	0	0	0			
Улсын дүн	329	348	407	1.0	1.0	1.2	5	0	0	0	0	0	0	0	0	0	0	0	0	0	0	0	0	0	0	0	0			

Аймаг хот	А37 Хөхүүл ханиад /Whooping cough/						А38 Улаан эсэргэнэ /Scarlet fever/					
	Өвчлөл			10 000 хүн амд			Өвчлөл			10 000 хүн амд		
	2022 онд	2023 онд	5 жилийн дундаж	2022 онд	2023 онд	5 жилийн дундаж	2022 онд	2023 онд	5 жилийн дундаж	2022 онд	2023 онд	5 жилийн дундаж
1. Архангай	0	0	0	0.0	0.0	0.0	0	0	1	0.0	0.0	0.1
2. Баян-Өлгий	0	0	0	0.0	0.0	0.0	0	1	0	0.0	0.1	0.0
3. Баянхонгор	0	0	0	0.0	0.0	0.0	0	0	0	0.0	0.0	0.0
4. Булган	0	0	0	0.0	0.0	0.0	0	1	1	0.0	0.2	0.2
5. Говь-Алтай	0	0	0	0.0	0.0	0.0	0	0	0	0.0	0.0	0.0
6. Говьсүмбэр	0	0	0	0.0	0.0	0.0	0	0	0	0.0	0.0	0.0
7. Дархан-Уул	0	0	0	0.0	0.0	0.0	0	20	11	0.0	1.9	1.0
8. Дорноговь	0	0	0	0.0	0.0	0.0	0	0	0	0.0	0.0	0.0
9. Дорнод	0	0	0	0.0	0.0	0.0	0	1	2	0.0	0.1	0.2
10. Дундговь	0	0	0	0.0	0.0	0.0	0	0	0	0.0	0.0	0.0
11. Завхан	0	0	0	0.0	0.0	0.0	0	0	0	0.0	0.0	0.0
12. Орхон	0	0	0	0.0	0.0	0.0	0	0	0	0.0	0.0	0.0
13. Өвөрхангай	0	0	0	0.0	0.0	0.0	0	0	1	0.0	0.0	0.1
14. Өмнөговь	0	0	0	0.0	0.0	0.0	0	3	2	0.0	0.4	0.3
15. Сүхбаатар	0	0	0	0.0	0.0	0.0	0	0	0	0.0	0.0	0.1
16. Сэлэнгэ	0	0	0	0.0	0.0	0.0	0	0	0	0.0	0.0	0.0
17. Төв	0	0	0	0.0	0.0	0.0	0	0	0	0.0	0.0	0.0
18. Увс	0	0	0	0.0	0.0	0.0	0	0	0	0.0	0.0	0.0
19. Хөвд	0	0	0	0.0	0.0	0.0	0	0	0	0.0	0.0	0.0
20. Хөвсгөл	0	0	0	0.0	0.0	0.0	0	0	0	0.0	0.0	0.0
21. Хэнтий	0	0	0	0.0	0.0	0.0	0	0	0	0.0	0.0	0.0
АЙМГИЙН ДҮН	0	0	0	0.0	0.0	0.0	0	26	19	0.0	0.1	0.1
22. Улаанбаатар	0	0	0	0.0	0.0	0.0	0	7	29	0.0	0.2	0.2
УЛСЫН ДҮН	0	0	0	0.0	0.0	0.0	0	7	55	0.0	0.2	0.2

Аймаг хот	А39 Менингококкт халдвар /Meningococcal infection/										А46 Ёлом /Erysipelas/									
	Өвчлөл					10 000 хүн амд					Үсчлөл					10 000 хүн амд				
	2022 онд	2023 онд	5 жилийн дундаж	2022 онд	2023 онд	5 жилийн дундаж	2022 онд	2023 онд	5 жилийн дундаж	2022 онд	2023 онд	5 жилийн дундаж	2022 онд	2023 онд	5 жилийн дундаж	2022 онд	2023 онд	5 жилийн дундаж		
1. Архангай	0	0	0	0.0	0.0	0.0	0	0	0	0	0	0	0	0	0	0	0	0		
2. Баян-Өлгий	0	0	0	0.0	0.0	0.0	0	0	0	0	0	0	0	0	0	0	0	0		
3. Баянхонгор	0	0	0	0.0	0.0	0.0	0	0	0	0	0	0	0	0	0	0	0	0		
4. Булган	0	0	0	0.0	0.0	0.0	0	0	0	0	0	0	0	0	0	0	0	0		
5. Говь-Алтай	0	0	0	0.0	0.0	0.0	0	0	0	0	0	0	0	0	0	0	0	0		
6. Говьсүмбэр	0	0	0	0.0	0.0	0.0	0	0	0	0	0	0	0	0	0	0	0	0		
7. Дархан-Уул	0	0	0	0.0	0.0	0.0	0	0	0	0	0	0	0	0	0	0	0	0		
8. Дорноговь	0	0	0	0.0	0.0	0.0	0	0	0	0	0	0	0	0	0	0	0	0		
9. Дорнод	0	0	0	0.0	0.0	0.0	0	0	0	0	0	0	0	0	0	0	0	0		
10. Дундговь	0	0	0	0.0	0.0	0.0	0	0	0	0	0	0	0	0	0	0	0	0		
11. Завхан	0	0	0	0.0	0.0	0.0	0	0	0	0	0	0	0	0	0	0	0	0		
12. Орхон	0	0	0	0.0	0.0	0.0	0	0	0	0	0	0	0	0	0	0	0	0		
13. Өвөрхангай	0	0	0	0.0	0.0	0.0	0	0	0	0	0	0	0	0	0	0	0	0		
14. Өмнөговь	0	0	0	0.0	0.0	0.0	0	0	0	0	0	0	0	0	0	0	0	0		
15. Сүхбаатар	0	0	0	0.0	0.0	0.0	0	0	0	0	0	0	0	0	0	0	0	0		
16. Сэлэнгэ	0	0	0	0.0	0.0	0.0	0	0	0	0	0	0	0	0	0	0	0	0		
17. Төв	0	0	0	0.0	0.0	0.0	0	0	0	0	0	0	0	0	0	0	0	0		
18. Увс	0	0	1	0.0	0.0	0.1	0	0	0	0	0	0	0	0	0	0	0	0		
19. Ховд	0	0	0	0.0	0.0	0.0	0	0	0	0	0	0	0	0	0	0	0	0		
20. Хөвсгөл	0	0	0	0.0	0.0	0.0	0	0	0	0	0	0	0	0	0	0	0	0		
21. Хэнтий	0	0	0	0.0	0.0	0.0	0	0	0	0	0	0	0	0	0	0	0	0		
Аймгийн дүн	0	0	2	0.0	0.0	0.0	0	6	14	9	0.0	0.1	0.1	0.1	0.1	0.1	0.1	0		
22. Улаанбаатар	0	3	2	0.0	0.0	0.0	0	3	10	9	0.0	0.1	0.1	0.1	0	0	0	0		
Улсын дүн	0	3	3	0.0	0.0	0.0	0	9	24	18	0.0	0.1	0.1	0.1	0.1	0.1	0.1	0		

Аймаг хот	А48 Хийт үзжил /Gas gangrene/								B01 Салхинцэцэг /Varicella/							
	Өвчлөл				10 000 хүн амд				Өвчлөл				10 000 хүн амд			
	2022 онд	2023 онд	5 жилийн дундаж	2022 онд	2023 онд	5 жилийн дундаж	2022 онд	2023 онд	5 жилийн дундаж	2022 онд	2023 онд	5 жилийн дундаж	2022 онд	2023 онд	5 жилийн дундаж	Таргал
1. Архангай	0	0	0	0.0	0.0	0.0	0	0	18	8	0.0	1.9	0.8	0	Таргал	
2. Баян-Өлгий	0	0	0	0.0	0.0	0.0	0	2	22	8	0.2	1.9	0.7	0	Таргал	
3. Баянхонгор	0	0	0	0.0	0.0	0.0	0	4	0	10	0.4	0.0	1.1	0	Таргал	
4. Булган	0	0	0	0.0	0.0	0.0	0	0	2	11	0.0	0.3	1.8	0	Таргал	
5. Говь-Алтай	0	0	0	0.0	0.0	0.0	0	3	11	11	0.5	1.9	1.9	0	Таргал	
6. Говьсүмбэр	0	0	0	0.0	0.0	0.0	0	0	7	6	0.0	3.9	3.3	0	Таргал	
7. Дархан-Уул	0	0	0	0.0	0.0	0.0	0	10	80	43	0.9	7.4	4.0	0	Таргал	
8. Дорноговь	0	0	0	0.0	0.0	0.0	0	1	81	36	0.1	11.3	5.2	0	Таргал	
9. Дорнод	0	0	0	0.0	0.0	0.0	0	11	103	71	1.3	12.3	8.6	0	Таргал	
10. Дундговь	0	0	0	0.0	0.0	0.0	0	0	44	22	0.0	9.4	4.8	0	Таргал	
11. Завхан	0	0	0	0.0	0.0	0.0	0	3	23	9	0.4	3.2	1.2	0	Таргал	
12. Орхон	0	0	0	0.0	0.0	0.0	0	1	140	39	0.1	12.9	3.6	0	Таргал	
13. Өвөрхангай	0	0	0	0.0	0.0	0.0	0	2	25	18	0.2	2.2	1.5	0	Таргал	
14. Өмнөговь	0	0	0	0.0	0.0	0.0	0	1	57	32	0.1	7.9	4.7	0	Таргал	
15. Сүхбаатар	0	0	0	0.0	0.0	0.0	0	0	50	37	0.0	7.7	5.9	0	Таргал	
16. Сэлэнгэ	0	0	0	0.0	0.0	0.0	0	0	7	5	0.0	0.6	0.5	0	Таргал	
17. Төв	0	0	0	0.0	0.0	0.0	0	3	27	17	0.3	2.9	1.8	0	Таргал	
18. Увс	0	0	0	0.0	0.0	0.0	0	1	5	10	0.1	0.6	1.2	0	Таргал	
19. Ховд	0	0	0	0.0	0.0	0.0	0	2	22	14	0.2	2.4	1.6	0	Таргал	
20. Хөвсгөл	0	0	0	0.0	0.0	0.0	0	10	14	30	0.7	1.0	2.2	0	Таргал	
21. Хэнтий	0	0	0	0.0	0.0	0.0	0	0	41	14	0.0	5.2	1.8	0	Таргал	
АЙМГИЙН ДҮН	0	0	0	0.0	0.0	0.0	0	54	779	450	0.3	4.4	2.6	0	Таргал	
22. Улаанбаатар	0	0	0	0.0	0.0	0.0	0	139	1320	712	0.9	8.1	4.6	0	Таргал	
УЛСЫН ДҮН	0	0	0	0.0	0.0	0.0	0	193	2099	1162	0.6	6.2	3.5	0	Таргал	

Аймаг хот	B05 Улаанбурхан /Measles/										B06 Улаанууд /Rubella/									
	Өвчлөл					10 000 хүн амд					Өвчлөл					10 000 хүн амд				
	2022 онд	2023 онд	5 жилийн дундаж	2022 онд	2023 онд	5 жилийн дундаж	2022 онд	2023 онд	5 жилийн дундаж	Тас гаргал	2022 онд	2023 онд	5 жилийн дундаж	2022 онд	2023 онд	5 жилийн дундаж	Тас гаргал			
1. Архангай	0	0	0	0.0	0.0	0.0	0	0	0	0	0	0	0	0.0	0.0	0.0	0			
2. Баян-Өлгий	0	0	0	0.0	0.0	0.0	0	0	0	0	0	0	0	0.0	0.0	0.0	0			
3. Баянхонгор	0	0	0	0.0	0.0	0.0	0	0	0	0	0	0	0	0.0	0.0	0.0	0			
4. Булган	0	0	0	0.0	0.0	0.0	0	0	0	0	0	0	0	0.0	0.0	0.0	0			
5. Говь-Алтай	0	0	0	0.0	0.0	0.0	0	0	0	0	0	0	0	0.0	0.0	0.0	0			
6. Говьсүмбэр	0	0	0	0.0	0.0	0.0	0	0	0	0	0	0	0	0.0	0.0	0.0	0			
7. Дархан-Уул	0	0	0	0.0	0.0	0.0	0	0	0	0	0	0	0	0.0	0.0	0.0	0			
8. Дорноговь	0	0	0	0.0	0.0	0.0	0	0	0	0	0	0	0	0.0	0.0	0.0	0			
9. Дорнод	0	0	0	0.0	0.0	0.0	0	0	0	0	0	0	0	0.0	0.0	0.0	0			
10. Дундговь	0	0	0	0.0	0.0	0.0	0	0	0	0	0	0	0	0.0	0.0	0.0	0			
11. Завхан	0	0	0	0.0	0.0	0.0	0	0	0	0	0	0	0	0.0	0.0	0.0	0			
12. Орхон	0	0	0	0.0	0.0	0.0	0	0	0	0	0	0	0	0.0	0.0	0.0	0			
13. Өвөрхангай	0	0	0	0.0	0.0	0.0	0	0	0	0	0	0	0	0.0	0.0	0.0	0			
14. Өмнөговь	0	0	0	0.0	0.0	0.0	0	0	0	0	0	0	0	0.0	0.0	0.0	0			
15. Сүхбаатар	0	0	0	0.0	0.0	0.0	0	0	0	0	0	0	0	0.0	0.0	0.0	0			
16. Сэлэнгэ	0	0	0	0.0	0.0	0.0	0	0	0	0	0	0	0	0.0	0.0	0.0	0			
17. Төв	0	0	0	0.0	0.0	0.0	0	0	0	0	0	0	0	0.0	0.1	0.0	0			
18. Увс	0	0	0	0.0	0.0	0.0	0	0	0	0	0	0	0	0.0	0.0	0.0	0			
19. Хөвд	0	0	0	0.0	0.0	0.0	0	0	0	0	0	0	0	0.0	0.0	0.0	0			
20. Хөвсгөл	0	0	0	0.0	0.0	0.0	0	0	0	0	0	0	0	0.0	0.0	0.0	0			
21. Хэнтий	0	0	0	0.0	0.0	0.0	0	0	0	0	0	0	0	0.0	0.0	0.0	0			
Аймгийн дүн	0	0	0	0.0	0.0	0.0	0	0	0	0	0	1	0	0.0	0.0	0.0	0			
22. Улаанбаатар	0	0	0	0.0	0.0	0.0	0	0	0	0	0	0	0	0.0	0.0	0.0	0			
Улсын дүн	0	0	0	0.0	0.0	0.0	0	0	0	0	0	1	0	0.0	0.0	0.0	0			

Аймаг хот	B08.3 Халдварт эритема /Erythema infectiosum/						B26 Гахай хавдар /Mumps/						
	Өвчлөл		10 000 хүн амд			Урагд аг Н	Өвчлөл		10 000 хүн амд			Урагд аг Н	
	2022 онд	2023 онд	5 жилийн дундаж	2022 онд	2023 онд		5 жилийн дундаж	2022 онд	2023 онд	5 жилийн дундаж			
1. Архангай	0	0	0	0.0	0.0	0	0	1	0	0.0	0.1	0.0	0
2. Баян-Өлгий	0	0	0	0.0	0.0	0	0	0	0	0.0	0.0	0.0	0
3. Баянхонгор	0	0	0	0.0	0.0	0	0	0	0	0.0	0.0	0.0	0
4. Булган	0	0	0	0.0	0.0	0	0	0	0	0.0	0.0	0.0	0
5. Говь-Алтай	0	0	0	0.0	0.0	0	0	0	0	0.0	0.0	0.0	0
6. Говьсүмбэр	0	0	0	0.0	0.0	0	0	0	0	0.0	0.0	0.0	0
7. Дархан-Уул	0	0	0	0.0	0.0	0	0	1	1	0.0	0.1	0.1	0
8. Дорноговь	0	0	0	0.0	0.0	0	0	0	0	0.0	0.0	0.0	0
9. Дорнод	0	0	0	0.0	0.0	0	7	6	5	0.8	0.7	0.6	0
10. Дундговь	0	0	0	0.0	0.0	0	0	1	0	0.0	0.2	0.1	0
11. Завхан	0	0	0	0.0	0.0	0	0	1	0	0.0	0.1	0.0	0
12. Орхон	0	0	0	0.0	0.0	0	0	0	0	0.0	0.0	0.0	0
13. Өвөрхангай	0	0	0	0.0	0.0	0	0	0	0	0.0	0.0	0.0	0
14. Өмнөговь	0	0	0	0.0	0.0	0	0	0	0	0.0	0.0	0.0	0
15. Сүхбаатар	0	0	0	0.0	0.0	0	0	1	0	0.0	0.2	0.1	0
16. Сэлэнгэ	0	0	0	0.0	0.0	0	0	0	0	0.0	0.0	0.0	0
17. Төв	0	0	0	0.0	0.0	0	0	1	0	0.0	0.1	0.0	0
18. Увс	0	0	0	0.0	0.0	0	0	0	0	0.0	0.0	0.0	0
19. Ховд	0	0	0	0.0	0.0	0	1	0	0	0.1	0.0	0.0	0
20. Хөвсгөл	0	0	0	0.0	0.0	0	0	0	1	0.0	0.0	0.0	0
21. Хэнтий	0	0	0	0.0	0.0	0	0	1	1	0.0	0.1	0.1	0
АЙМГИЙН ДҮН	0	0	0	0.0	0.0	0	8	13	10	0.0	0.1	0.1	0
22. Улаанбаатар	0	2	2	0.0	0.0	0	4	7	8	0.0	0.0	0.1	0
УЛСЫН ДҮН	0	2	2	0.0	0.0	0	12	20	18	0.0	0.1	0.1	0

Аймаг хот		В34.2 АЦХАХ /SARS/									
		Өвчлөл			10 000 хүн амд			Нас баралт			
		2022 онд	2023 онд	5 жилийн дундаж	2022 онд	2023 онд	5 жилийн дундаж				
1. Архангай	0	0	0	0.0	0.0	0.0	0				
2. Баян-Өлгий	0	0	0	0.0	0.0	0.0	0				
3. Баянхонгор	0	0	0	0.0	0.0	0.0	0				
4. Булган	0	0	0	0.0	0.0	0.0	0				
5. Говь-Алтай	0	0	0	0.0	0.0	0.0	0				
6. Говьсүмбэр	0	0	0	0.0	0.0	0.0	0				
7. Дархан-Уул	0	0	0	0.0	0.0	0.0	0				
8. Дорноговь	0	0	0	0.0	0.0	0.0	0				
9. Дорнод	0	0	0	0.0	0.0	0.0	0				
10. Дундговь	0	0	0	0.0	0.0	0.0	0				
11. Завхан	0	0	0	0.0	0.0	0.0	0				
12. Орхон	0	0	0	0.0	0.0	0.0	0				
13. Өвөрхангай	0	0	0	0.0	0.0	0.0	0				
14. Өмнөговь	0	0	0	0.0	0.0	0.0	0				
15. Сүхбаатар	0	0	0	0.0	0.0	0.0	0				
16. Сэлэнгэ	0	0	0	0.0	0.0	0.0	0				
17. Төв	0	0	0	0.0	0.0	0.0	0				
18. Увс	0	0	0	0.0	0.0	0.0	0				
19. Ховд	0	0	0	0.0	0.0	0.0	0				
20. Хөвсгөл	0	0	0	0.0	0.0	0.0	0				
21. Хэнтий	0	0	0	0.0	0.0	0.0	0				
Аймгийн дүн	0	0	0	0.0	0.0	0.0	0				
22. Улаанбаатар	0	0	0	0.0	0.0	0.0	0				
Улсын дүн	0	0	0	0.0	0.0	0.0	0				

3. Зоонозын халдварт өвчин

Аймаг хот	A20 Тарваган тахал /Plague/						A22 Боом өвчин /Anthrax/									
	Өвчлөл		10 000 хүн амд		Нас баралт		Өвчлөл		10 000 хүн амд		Нас баралт					
	2022 онд	2023 онд	5 жилийн дундаж	2022 онд	2023 онд	5 жилийн дундаж	2022 онд	2023 онд	5 жилийн дундаж	2022 онд	2023 онд	5 жилийн дундаж	2022 онд	2023 онд	5 жилийн дундаж	
1. Архангай	0	0	0	0.0	0.0	0.0	0	0	0	0.0	0.0	0.0	0	0	0.0	0
2. Баян-Өлгий	0	0	0	0.0	0.0	0.0	0	0	0	0.0	0.0	0.0	0	0	0.0	0
3. Баянхонгор	0	0	0	0.0	0.0	0.0	0	0	0	0.0	0.0	0.0	0	0	0.0	0
4. Булган	0	0	0	0.0	0.0	0.0	0	0	0	0.0	0.0	0.0	0	0	0.0	0
5. Говь-Алтай	0	0	0	0.0	0.0	0.0	0	0	0	0.0	0.0	0.0	0	0	0.0	0
6. Говьсүмбэр	0	0	0	0.0	0.0	0.0	0	0	0	0.0	0.0	0.0	0	0	0.0	0
7. Дархан-Уул	0	0	0	0.0	0.0	0.0	0	0	0	0.0	0.0	0.0	0	0	0.0	0
8. Дорноговь	0	0	0	0.0	0.0	0.0	0	0	0	0.0	0.0	0.0	0	0	0.0	0
9. Дорнод	0	0	0	0.0	0.0	0.0	0	0	0	0.0	0.0	0.0	0	0	0.0	0
10. Дундговь	0	0	0	0.0	0.0	0.0	0	0	0	0.0	0.0	0.0	0	0	0.0	0
11. Завхан	0	0	0	0.0	0.0	0.0	0	0	0	0.0	0.0	0.0	0	0	0.0	0
12. Орхон	0	0	0	0.0	0.0	0.0	0	0	0	0.0	0.0	0.0	0	0	0.0	0
13. Өвөрхангай	0	0	0	0.0	0.0	0.0	0	0	0	0.0	0.0	0.0	0	0	0.0	0
14. Өмнөговь	0	0	0	0.0	0.0	0.0	0	0	0	0.0	0.0	0.0	0	0	0.0	0
15. Сүхбаатар	0	0	0	0.0	0.0	0.0	0	0	0	0.0	0.0	0.0	0	0	0.0	0
16. Сэлэнгэ	0	0	0	0.0	0.0	0.0	0	0	0	0.0	0.0	0.0	0	0	0.0	0
17. Төв	0	0	0	0.0	0.0	0.0	0	0	0	0.0	0.0	0.0	0	0	0.0	0
18. Увс	0	0	0	0.0	0.0	0.0	0	0	0	0.0	0.0	0.0	0	0	0.0	0
19. Ховд	0	0	0	0.0	0.0	0.0	0	0	0	0.0	0.0	0.0	0	0	0.0	0
20. Хөвсгөл	0	0	0	0.0	0.0	0.0	0	0	0	0.0	0.0	0.0	0	0	0.0	0
21. Хэнтий	0	0	0	0.0	0.0	0.0	0	0	0	0.0	0.0	0.0	0	0	0.0	0
Аймгийн дүн	0	0	0	0.0	0.0	0.0	0	0	0	0.0	0.0	0.0	0	0	0.0	0
22. Улаанбаатар	0	0	0	0.0	0.0	0.0	0	0	0	0.0	0.0	0.0	0	0	0.0	0
Улсын дүн	0	0	0	0.0	0.0	0.0	0	0	0	0.0	0.0	0.0	0	0	0.0	0

Аймаг хот	А23 Бруцеллэз /Brucellosis/						А69 Спирохетээр сэдэглэсэн бусад халдвар /Other spirochaetal infections/					
	Өвчлөл			10 000 хүн амд			Өвчлөл			10 000 хүн амд		
	2022 онд	2023 онд	5 жилийн дундаж	2022 онд	2023 онд	5 жилийн дундаж	2022 онд	2023 онд	5 жилийн дундаж	2022 онд	2023 онд	5 жилийн дундаж
1. Архангай	0	2	1	0.0	0.2	0.1	0	0	0	0.0	0.0	0.0
2. Баян-Өлгий	0	0	0	0.0	0.0	0.0	0	0	0	0.0	0.0	0.0
3. Баянхонгор	0	1	2	0.0	0.1	0.2	0	0	0	0.0	0.0	0.0
4. Булган	0	0	0	0.0	0.0	0.0	0	0	0	0.0	0.0	0.0
5. Говь-Алтай	0	2	1	0.0	0.3	0.1	0	0	0	0.0	0.0	0.0
6. Говьсүмбэр	0	0	0	0.0	0.0	0.0	0	0	0	0.0	0.0	0.0
7. Дархан-Уул	0	0	0	0.0	0.0	0.0	0	0	0	0.0	0.0	0.0
8. Дорноговь	0	1	0	0.0	0.1	0.0	0	0	0	0.0	0.0	0.0
9. Дорнод	4	4	5	0.5	0.5	0.6	0	0	0	0.0	0.0	0.0
10. Дундговь	0	0	0	0.0	0.0	0.0	0	0	0	0.0	0.0	0.0
11. Завхан	0	0	0	0.0	0.0	0.0	0	0	0	0.0	0.0	0.0
12. Орхон	0	0	0	0.0	0.0	0.0	0	0	0	0.0	0.0	0.0
13. Өвөрхангай	0	0	0	0.0	0.0	0.0	0	0	0	0.0	0.0	0.0
14. Өмнөговь	0	0	0	0.0	0.0	0.0	0	0	0	0.0	0.0	0.0
15. Сүхбаатар	0	0	0	0.0	0.0	0.1	0	0	0	0.0	0.0	0.0
16. Сэлэнгэ	0	0	0	0.0	0.0	0.0	0	0	0	0.0	0.0	0.0
17. Төв	0	0	0	0.0	0.0	0.0	0	0	0	0.0	0.0	0.0
18. Увс	0	0	0	0.0	0.0	0.0	0	0	0	0.0	0.0	0.0
19. Ховд	0	1	0	0.0	0.1	0.0	0	0	0	0.0	0.0	0.0
20. Хөвсгөл	0	0	0	0.0	0.0	0.0	0	0	0	0.0	0.0	0.0
21. Хэнтий	0	1	1	0.0	0.1	0.1	0	0	0	0.0	0.0	0.0
АЙМГИЙН ДҮН	4	12	10	0.0	0.1	0.1	0	0	0	0.0	0.0	0.0
22. Улаанбаатар	0	4	3	0.0	0.0	0.0	0	0	0	0.0	0.0	0.0
Улсын дүн	4	16	13	0.0	0.0	0.1	0	0	0	0.0	0.0	0.0

Аймаг хот	А77 Хачигт рикеттсиоз /Tick-borne rickettsioses/										А82 Галзуу /Rabies/					
	Өвчлөл			10 000 хүн амд			Тас баралт	Өвчлөл			10 000 хүн амд			Тас баралт		
	2022 онд	2023 онд	5 жилийн дундаж	2022 онд	2023 онд	5 жилийн дундаж		2022 онд	2023 онд	5 жилийн дундаж	2022 онд	2023 онд	5 жилийн дундаж			
1. Архангай	0	0	0	0.0	0.0	0.0	0	0	0	0	0.0	0.0	0			
2. Баян-Өлгий	0	0	0	0.0	0.0	0.0	0	0	0	0	0.0	0.0	0			
3. Баянхонгор	0	0	0	0.0	0.0	0.0	0	0	0	0	0.0	0.0	0			
4. Булган	0	0	0	0.0	0.0	0.0	0	0	0	0	0.0	0.0	0			
5. Говь-Алтай	0	1	0	0.0	0.2	0.0	0	0	0	0	0.0	0.0	0			
6. Говьсүмбэр	0	0	0	0.0	0.0	0.0	0	0	0	0	0.0	0.0	0			
7. Дархан-Уул	0	0	0	0.0	0.0	0.0	0	0	0	0	0.0	0.0	0			
8. Дорноговь	0	0	0	0.0	0.0	0.0	0	0	0	0	0.0	0.0	0			
9. Дорнод	0	0	0	0.0	0.0	0.0	0	0	0	0	0.0	0.0	0			
10. Дундговь	0	0	0	0.0	0.0	0.0	0	0	0	0	0.0	0.0	0			
11. Завхан	0	0	0	0.0	0.0	0.0	0	0	0	0	0.0	0.0	0			
12. Орхон	0	0	0	0.0	0.0	0.0	0	0	0	0	0.0	0.0	0			
13. Өвөрхангай	0	0	0	0.0	0.0	0.0	0	0	0	0	0.0	0.0	0			
14. Өмнөговь	0	0	0	0.0	0.0	0.0	0	0	0	0	0.0	0.0	0			
15. Сүхбаатар	0	0	0	0.0	0.0	0.0	0	0	0	0	0.0	0.0	0			
16. Сэлэнгэ	0	0	0	0.0	0.0	0.0	0	0	0	0	0.0	0.0	0			
17. Төв	0	0	0	0.0	0.0	0.0	0	0	0	0	0.0	0.0	0			
18. Увс	0	0	0	0.0	0.0	0.0	0	0	0	0	0.0	0.0	0			
19. Хөвд	0	0	0	0.0	0.0	0.0	0	0	0	0	0.0	0.0	0			
20. Хөвсгөл	0	0	0	0.0	0.0	0.0	0	0	0	0	0.0	0.0	0			
21. Хэнтий	0	0	0	0.0	0.0	0.0	0	0	0	0	0.0	0.0	0			
Аймгийн дүн	0	1	0	0.0	0.0	0.0	0	0	0	0	0.0	0.0	0			
22. Улаанбаатар	0	0	0	0.0	0.0	0.0	0	0	0	0	0.0	0.0	0			
Улсын дүн	0	1	0	0.0	0.0	0.0	0	0	0	0	0.0	0.0	0			

Аймаг хот	А84 Хачагаар дамжих вирус этцеофалит /Tick borne viral encephalitis/										А90 Денге чирэг /Dengue fever/									
	Өвчлөл					10 000 хүн амд					Өвчлөл					10 000 хүн амд				
	2022 онд	2023 онд	5 жилийн дундаж	2022 онд	2023 онд	5 жилийн дундаж	2022 онд	2023 онд	5 жилийн дундаж	Тасар	2022 онд	2023 онд	5 жилийн дундаж	2022 онд	2023 онд	5 жилийн дундаж	Тасар			
1. Архангай	0	0	0	0.0	0.0	0.0	0	0	0.0	0	0	0	0	0.0	0.0	0.0	0			
2. Баян-Өлгий	0	0	0	0.0	0.0	0.0	0	0	0.0	0	0	0	0	0.0	0.0	0.0	0			
3. Баянхонгор	0	0	0	0.0	0.0	0.0	0	0	0.0	0	0	0	0	0.0	0.0	0.0	0			
4. Булган	0	0	0	0.0	0.0	0.0	0	0	0.0	0	0	0	0	0.0	0.0	0.0	0			
5. Говь-Алтай	0	0	0	0.0	0.0	0.0	0	0	0.0	0	0	0	0	0.0	0.0	0.0	0			
6. Говьсүмбэр	0	0	0	0.0	0.0	0.0	0	0	0.0	0	0	0	0	0.0	0.0	0.0	0			
7. Дархан-Уул	0	0	0	0.0	0.0	0.0	0	0	0.0	0	0	0	0	0.0	0.0	0.0	0			
8. Дорноговь	0	0	0	0.0	0.0	0.0	0	0	0.0	0	0	0	0	0.0	0.0	0.0	0			
9. Дорнод	0	0	0	0.0	0.0	0.0	0	0	0.0	0	0	0	0	0.0	0.0	0.0	0			
10. Дундговь	0	0	0	0.0	0.0	0.0	0	0	0.0	0	0	0	0	0.0	0.0	0.0	0			
11. Завхан	0	0	0	0.0	0.0	0.0	0	0	0.0	0	0	0	0	0.0	0.0	0.0	0			
12. Орхон	0	0	0	0.0	0.0	0.0	0	0	0.0	0	0	0	0	0.0	0.0	0.0	0			
13. Өвөрхангай	0	0	0	0.0	0.0	0.0	0	0	0.0	0	0	0	0	0.0	0.0	0.0	0			
14. Өмнөговь	0	0	0	0.0	0.0	0.0	0	0	0.0	0	0	0	0	0.0	0.0	0.0	0			
15. Сүхбаатар	0	0	0	0.0	0.0	0.0	0	0	0.0	0	0	0	0	0.0	0.0	0.0	0			
16. Сэлэнгэ	0	0	0	0.0	0.0	0.0	0	0	0.0	0	0	0	0	0.0	0.0	0.0	0			
17. Төв	0	0	0	0.0	0.0	0.0	0	0	0.0	0	0	0	0	0.0	0.0	0.0	0			
18. Увс	0	0	0	0.0	0.0	0.0	0	0	0.0	0	0	0	0	0.0	0.0	0.0	0			
19. Ховд	0	0	0	0.0	0.0	0.0	0	0	0.0	0	0	0	0	0.0	0.0	0.0	0			
20. Хөвсгөл	0	0	0	0.0	0.0	0.0	0	0	0.0	0	0	0	0	0.0	0.0	0.0	0			
21. Хэнтий	0	0	0	0.0	0.0	0.0	0	0	0.0	0	0	0	0	0.0	0.0	0.0	0			
Аймгийн дүн	0	0	0	0.0	0.0	0.0	0	0	0.0	0	0	0	0	0.0	0.0	0.0	0			
22. Улаанбаатар	0	0	0	0.0	0.0	0.0	0	0	0.0	0	0	0	0	0.0	0.0	0.0	0			
Улсын дүн	0	0	0	0.0	0.0	0.0	0	0	0.0	0	0	0	0	0.0	0.0	0.0	0			

4. Бэлгийн замаар дамжих халдварт өвчин

Аймаг хот	А50-А53 Тэмбүү /Syphilis/										А54 Гонококкт халдвар /Gonococcal infection/											
	Өвчлөл					10 000 хун амд					Trade арг Т	Өвчлөл					10 000 хун амд					Trade арг Т
	2022 онд	2023 онд	5 жилийн дундаж	2022 онд	2023 онд	5 жилийн дундаж	2022 онд	2023 онд	5 жилийн дундаж	2022 онд		2023 онд	5 жилийн дундаж	2022 онд	2023 онд	5 жилийн дундаж	2022 онд	2023 онд	5 жилийн дундаж			
1. Архангай	14	39	18	1.5	4.1	1.9	0	4	3	4	0.4	0.3	0.4	0	4	3	4	0.4	0.3	1.1	0	
2. Баян-Өлгий	3	0	7	0.3	0.0	0.6	0	4	3	12	0.4	0.3	1.1	0	4	3	12	0.4	0.3	1.1	0	
3. Баянхонгор	24	14	28	2.7	1.6	3.1	0	30	35	50	3.4	3.9	5.6	0	1	1	4	0.2	0.2	0.7	0	
4. Булган	1	1	5	0.2	0.2	0.8	0	1	1	7	0.0	0.2	1.2	0	0	1	7	0.0	0.2	1.2	0	
5. Говь-Алтай	0	2	8	0.0	0.3	1.4	0	0	1	3	0.0	1.7	1.8	0	0	3	3	0.0	1.7	1.8	0	
6. Говьсүмбэр	2	5	2	1.1	2.8	1.3	0	0	15	9	1.4	0.8	0.8	0	15	9	9	1.4	0.8	0.8	0	
7. Дархан-Уул	18	13	19	1.7	1.2	1.7	0	26	26	26	3.7	3.6	3.7	0	26	26	26	3.7	3.6	3.7	0	
8. Дорноговь	13	4	15	1.8	0.6	2.2	0	82	97	118	9.9	11.6	14.4	0	82	97	118	9.9	11.6	14.4	0	
9. Дорнод	8	11	22	1.0	1.3	2.8	0	0	9	8	0.0	1.9	1.6	0	0	9	8	0.0	1.9	1.6	0	
10. Дундговь	9	16	13	1.9	3.4	2.8	0	15	20	30	2.1	2.7	4.2	0	15	20	30	2.1	2.7	4.2	0	
11. Завхан	1	15	9	0.1	2.1	1.2	0	6	4	9	0.6	0.4	0.9	0	6	4	9	0.6	0.4	0.9	0	
12. Орхон	17	12	19	1.6	1.1	1.8	0	9	6	11	0.8	0.5	0.9	0	9	6	11	0.8	0.5	0.9	0	
13. Өвөрхангай	22	38	28	1.9	3.3	2.4	0	3	21	10	0.4	2.9	1.4	0	3	21	10	0.4	2.9	1.4	0	
14. Өмнөговь	8	9	11	1.1	1.3	1.6	0	6	10	12	0.9	1.5	1.9	0	6	10	12	0.9	1.5	1.9	0	
15. Сүхбаатар	4	7	20	0.6	1.1	3.2	0	9	8	17	0.8	0.7	1.5	0	9	8	17	0.8	0.7	1.5	0	
16. Сэлэнгэ	6	20	31	0.5	1.8	2.8	0	1	9	8	0.1	1.0	0.8	0	1	9	8	0.1	1.0	0.8	0	
17. Төв	8	12	12	0.9	1.3	1.2	0	10	13	17	1.2	1.5	2.0	0	10	13	17	1.2	1.5	2.0	0	
18. Увс	2	7	18	0.2	0.8	2.1	0	0	9	7	0.0	1.0	0.7	0	0	9	7	0.0	1.0	0.7	0	
19. Ховд	5	8	16	0.6	0.9	1.8	0	147	98	111	10.8	7.2	8.2	0	147	98	111	10.8	7.2	8.2	0	
20. Хөвсгөл	23	33	40	1.7	2.4	3.0	0	6	4	7	0.8	0.5	0.9	0	6	4	7	0.8	0.5	0.9	0	
21. Хэнтий	4	4	11	0.5	0.5	1.4	0	374	389	479	2.1	2.2	2.7	0	374	389	479	2.1	2.2	2.7	0	
Аймгийн дүн	192	270	353	1.1	1.5	2.0	0	179	253	265	1.1	1.5	1.7	0	179	253	265	1.1	1.5	1.7	0	
22. Улаанбаатар	334	441	433	2.1	2.7	2.8	1	553	642	744	1.6	1.9	2.3	0	553	642	744	1.6	1.9	2.3	0	
Улсын дүн	526	711	786	1.6	2.1	2.4	1	553	642	744	1.6	1.9	2.3	0	553	642	744	1.6	1.9	2.3	0	

Аймаг хот	A59 Трихомониаз/Trichomoniasis/										B20-B24 ХДХВ/ДОХ /HIV/AIDS/																			
	Өвчлөл					10 000 хүн амд					Шалгах					Өвчлөл					10 000 хүн амд					Шалгах				
	2022 онд	2023 онд	5 жилийн дундаж	2022 онд	2023 онд	5 жилийн дундаж	2022 онд	2023 онд	5 жилийн дундаж	Шалгах	2022 онд	2023 онд	5 жилийн дундаж	2022 онд	2023 онд	5 жилийн дундаж	2022 онд	2023 онд	5 жилийн дундаж	Шалгах	2022 онд	2023 онд	5 жилийн дундаж	2022 онд	2023 онд	5 жилийн дундаж	2022 онд	2023 онд	5 жилийн дундаж	Шалгах
1. Архангай	0	13	11	0.0	1.4	1.1	0	0	0	0	0	0	0	0	0	0	0	0	0	0	0	0	0	0	0	0	0	0	0	0
2. Баян-Өлгий	1	3	5	0.1	0.3	0.4	0	0	0	0	0	0	0	0	0	0	0	0	0	0	0	0	0	0	0	0	0	0	0	0
3. Баянхонгор	55	41	79	6.2	4.6	8.9	0	0	0	0	0	0	0	0	0	0	0	0	0	0	0	0	0	0	0	0	0	0	0	0
4. Булган	10	24	24	1.6	3.9	3.9	0	0	0	0	0	0	0	0	0	0	0	0	0	0	0	0	0	0	0	0	0	0	0	0
5. Говь-Алтай	0	1	1	0.0	0.2	0.2	0	0	0	0	0	0	0	0	0	0	0	0	0	0	0	0	0	0	0	0	0	0	0	0
6. Говьсүмбэр	0	0	1	0.0	0.0	0.8	0	0	0	0	0	0	0	0	0	0	0	0	0	0	0	0	0	0	0	0	0	0	0	0
7. Дархан-Уул	11	10	18	1.0	0.9	1.7	0	0	0	0	0	0	0	0	0	0	0	0	0	0	0	0	0	0	0	0	0	0	0	0
8. Дорноговь	8	13	17	1.1	1.8	2.4	0	0	0	0	0	0	0	0	0	0	0	0	0	0	0	0	0	0	0	0	0	0	0	0
9. Дорнод	45	79	64	5.4	9.4	7.7	0	0	0	0	0	0	0	0	0	0	0	0	0	0	0	0	0	0	0	0	0	0	0	0
10. Дундговь	0	2	6	0.0	0.4	1.3	0	0	0	0	0	0	0	0	0	0	0	0	0	0	0	0	0	0	0	0	0	0	0	0
11. Завхан	3	1	3	0.4	0.1	0.4	0	0	0	0	0	0	0	0	0	0	0	0	0	0	0	0	0	0	0	0	0	0	0	0
12. Орхон	13	6	13	1.2	0.6	1.3	0	0	0	0	0	0	0	0	0	0	0	0	0	0	0	0	0	0	0	0	0	0	0	0
13. Өвөрхангай	1	0	8	0.1	0.0	0.6	0	0	0	0	0	0	0	0	0	0	0	0	0	0	0	0	0	0	0	0	0	0	0	0
14. Өмнөговь	3	2	9	0.4	0.3	1.3	0	0	0	0	0	0	0	0	0	0	0	0	0	0	0	0	0	0	0	0	0	0	0	0
15. Сүхбаатар	11	5	11	1.7	0.8	1.8	0	0	0	0	0	0	0	0	0	0	0	0	0	0	0	0	0	0	0	0	0	0	0	0
16. Сэлэнгэ	24	20	30	2.2	1.8	2.8	0	0	0	0	0	0	0	0	0	0	0	0	0	0	0	0	0	0	0	0	0	0	0	0
17. Төв	6	18	12	0.6	1.9	1.3	0	0	0	0	0	0	0	0	0	0	0	0	0	0	0	0	0	0	0	0	0	0	0	0
18. Увс	1	2	6	0.1	0.2	0.8	0	0	0	0	0	0	0	0	0	0	0	0	0	0	0	0	0	0	0	0	0	0	0	0
19. Ховд	4	8	11	0.4	0.9	1.3	0	0	0	0	0	0	0	0	0	0	0	0	0	0	0	0	0	0	0	0	0	0	0	0
20. Хөвсгөл	16	5	14	1.2	0.4	1.0	0	0	0	0	0	0	0	0	0	0	0	0	0	0	0	0	0	0	0	0	0	0	0	0
21. Хэнтий	5	4	11	0.6	0.5	1.5	0	0	0	0	0	0	0	0	0	0	0	0	0	0	0	0	0	0	0	0	0	0	0	0
АЙМГИЙН ДҮН	217	257	354	1.2	1.5	2.0	0	0	0	0	0	0	0	0	0	0	0	0	0	0	0	0	0	0	0	0	0	0	0	0
22. Улаанбаатар	183	192	235	1.1	1.2	1.5	0	2	5	2	0	0	0	0	0	0	0	0	0	0	0	0	0	0	0	0	0	0	0	0
Улсын дүн	400	449	589	1.2	1.3	1.8	0	2	7	3	0	0	0	0	0	0	0	0	0	0	0	0	0	0	0	0	0	0	0	0

5. Цусаар дамжих халдварт өвчин

Аймаг хот	B16 Вируст гепатит В /Acute hepatitis В/						B17.1 Вируст гепатит С /Acute hepatitis С/							
	Өвчлөл			10 000 хүн амд			Өвчлөл			10 000 хүн амд				
	2022 онд	2023 онд	5 жилийн дундаж	2022 онд	2023 онд	5 жилийн дундаж	2022 онд	2023 онд	5 жилийн дундаж	2022 онд	2023 онд	5 жилийн дундаж		
1. Архангай	0	0	1	0.0	0.0	0.1	0	0	0	0	0	0.0	0.0	0
2. Баян-Өлгий	3	0	1	0.3	0.0	0.1	0	0	0	0	0	0.0	0.0	0
3. Баянхонгор	0	1	1	0.0	0.1	0.2	0	0	0	1	0	0.0	0.0	0.1
4. Булган	1	0	0	0.2	0.0	0.0	0	0	0	0	0	0.0	0.0	0
5. Говь-Алтай	0	0	1	0.0	0.0	0.1	0	0	0	0	0	0.0	0.0	0
6. Говьсүмбэр	0	0	0	0.0	0.0	0.0	0	2	0	0	1.1	0.0	0.2	0
7. Дархан-Уул	1	0	1	0.1	0.0	0.1	0	2	1	1	0.2	0.1	0.1	0
8. Дорноговь	0	0	1	0.0	0.0	0.1	0	0	0	0	0	0.0	0.0	0
9. Дорнод	0	0	1	0.0	0.0	0.1	0	0	0	0	0	0.0	0.0	0
10. Дундговь	1	0	0	0.2	0.0	0.1	0	0	0	0	0	0.0	0.0	0
11. Завхан	1	0	0	0.1	0.0	0.0	0	0	0	0	0	0.0	0.0	0
12. Орхон	0	2	1	0.0	0.2	0.1	0	0	0	0	0	0.0	0.0	0
13. Өвөрхангай	0	0	1	0.0	0.0	0.1	0	0	0	0	0	0.0	0.0	0
14. Өмнөговь	0	0	0	0.0	0.0	0.0	0	0	1	0	0.0	0.1	0.0	0
15. Сүхбаатар	0	1	1	0.0	0.2	0.1	0	0	0	0	0	0.0	0.0	0
16. Сэлэнгэ	0	0	0	0.0	0.0	0.0	0	0	0	0	0	0.0	0.0	0
17. Төв	0	0	0	0.0	0.0	0.0	0	0	0	0	0	0.0	0.0	0
18. Увс	0	0	0	0.0	0.0	0.0	0	0	0	0	0	0.0	0.0	0
19. Ховд	2	1	1	0.2	0.1	0.1	0	1	1	1	0.1	0.1	0.1	0
20. Хөвсгөл	1	2	1	0.1	0.1	0.1	0	1	1	1	0.1	0.1	0.0	0
21. Хэнтий	0	0	0	0.0	0.0	0.0	0	0	0	0	0.0	0.0	0.0	0
Аймгийн дүн	10	7	13	0.1	0.0	0.1	0	6	4	5	0.0	0.0	0.0	0
22. Улаанбаатар	5	21	13	0.0	0.1	0.1	0	3	14	8	0.0	0.1	0.0	0
Улсын дүн	15	28	26	0.0	0.1	0.1	0	9	18	13	0.0	0.1	0.0	0

6. Бусад халдварт өвчин

Аймаг хот	А33-А35 Татран/Tetanus/					B35-B49 Мөөгөнцөргөх /Mucoses/							
	Өвчлөл			10 000 хүн амд		Үарагт	Өвчлөл			10 000 хүн амд		Нас барагт	
	2022 онд	2023 онд	5 жилийн дундаж	2022 онд	2023 онд		5 жилийн дундаж	2022 онд	2023 онд	5 жилийн дундаж	2022 онд		2023 онд
1. Архангай	0	0	0	0.0	0.0	0	0	0	0	0.0	0.0	0.0	0
2. Баян-Өлгий	0	0	0	0.0	0.0	0	0	0	0	0.0	0.0	0.0	0
3. Баянхонгор	0	0	0	0.0	0.0	0	0	7	5	0.0	0.8	0.6	0
4. Булган	0	0	0	0.0	0.0	0	0	5	6	0.0	0.8	0.9	0
5. Говь-Алтай	0	0	0	0.0	0.0	0	0	0	1	0.0	0.0	0.1	0
6. Говьсүмбэр	0	0	0	0.0	0.0	0	0	2	0	0.0	1.1	0.2	0
7. Дархан-Уул	0	0	0	0.0	0.0	0	18	14	19	1.7	1.3	1.8	0
8. Дорноговь	0	0	0	0.0	0.0	0	6	7	4	0.8	1.0	0.6	0
9. Дорнод	0	0	0	0.0	0.0	0	0	0	0	0.0	0.0	0.0	0
10. Дундговь	0	0	0	0.0	0.0	0	0	0	0	0.0	0.0	0.0	0
11. Завхан	0	0	0	0.0	0.0	0	2	13	9	0.3	1.8	1.2	0
12. Орхон	0	0	0	0.0	0.0	0	61	52	32	5.7	4.8	3.0	0
13. Өвөрхангай	0	0	0	0.0	0.0	0	0	0	0	0.0	0.0	0.0	0
14. Өмнөговь	0	0	0	0.0	0.0	0	1	0	3	0.1	0.0	0.4	0
15. Сүхбаатар	0	0	0	0.0	0.0	0	0	0	0	0.0	0.0	0.0	0
16. Сэлэнгэ	0	0	0	0.0	0.0	0	0	0	0	0.0	0.0	0.0	0
17. Төв	0	0	0	0.0	0.0	0	12	30	19	1.3	3.2	2.0	0
18. Увс	0	0	0	0.0	0.0	0	0	0	0	0.0	0.0	0.0	0
19. Ховд	0	0	0	0.0	0.0	0	4	8	9	0.4	0.9	1.0	0
20. Хөвсгөл	0	0	0	0.0	0.0	0	0	0	0	0.0	0.0	0.0	0
21. Хэнтий	0	0	0	0.0	0.0	0	0	0	0	0.0	0.0	0.0	0
Аймгийн дүн	0	0	0	0.0	0.0	0	104	138	107	0.6	0.8	0.6	0
22. Улаанбаатар	0	0	0	0.0	0.0	0	113	100	262	0.7	0.6	1.7	0
Улсын дүн	0	0	0	0.0	0.0	0	217	238	369	0.6	0.7	1.1	0

Аймаг хот	Р36 Нярайн бактерт үжил /Bacterial sepsis of newborn/										B50 Хумхаа /Malaria/									
	Өвчлөл				10 000 хүн амд				Нас баралт	Өвчлөл				10 000 хүн амд				Нас баралт		
	2022 онд	2023 онд	5 жилийн дундаж	2022 онд	2023 онд	5 жилийн дундаж	2022 онд	2023 онд		5 жилийн дундаж	2022 онд	2023 онд	5 жилийн дундаж	2022 онд	2023 онд	5 жилийн дундаж				
1. Архангай	0	0	0	0.0	0.0	0.0	0	0	0	0	0	0	0	0	0.0	0.0	0			
2. Баян-Өлгий	1	0	1	0.1	0.0	0.1	0	0	0	0	0	0	0	0	0.0	0.0	0			
3. Баянхонгор	0	1	0	0.0	0.1	0.0	1	0	0	0	0	0	0	0	0.0	0.0	0			
4. Булган	0	0	0	0.0	0.0	0.0	0	0	0	0	0	0	0	0	0.0	0.0	0			
5. Говь-Алтай	0	0	0	0.0	0.0	0.0	0	0	0	0	0	0	0	0	0.0	0.0	0			
6. Говьсүмбэр	0	0	0	0.0	0.0	0.0	0	0	0	0	0	0	0	0	0.0	0.0	0			
7. Дархан-Уул	0	0	0	0.0	0.0	0.0	0	0	0	0	0	0	0	0	0.0	0.0	0			
8. Дорноговь	0	0	0	0.0	0.0	0.0	0	0	0	0	0	0	0	0	0.0	0.0	0			
9. Дорнод	0	0	0	0.0	0.0	0.0	0	0	0	0	0	0	0	0	0.0	0.0	0			
10. Дундговь	0	0	0	0.0	0.0	0.0	0	0	0	0	0	0	0	0	0.0	0.0	0			
11. Завхан	0	0	0	0.0	0.0	0.0	0	0	0	0	0	0	0	0	0.0	0.0	0			
12. Орхон	0	0	0	0.0	0.0	0.0	0	0	0	0	0	0	0	0	0.0	0.0	0			
13. Өвөрхангай	0	0	0	0.0	0.0	0.0	0	0	0	0	0	0	0	0	0.0	0.0	0			
14. Өмнөговь	0	0	0	0.0	0.0	0.0	0	0	0	0	0	0	0	0	0.0	0.0	0			
15. Сүхбаатар	0	0	0	0.0	0.0	0.0	0	0	0	0	0	0	0	0	0.0	0.0	0			
16. Сэлэнгэ	0	0	0	0.0	0.0	0.0	0	0	0	0	0	0	0	0	0.0	0.0	0			
17. Төв	0	0	0	0.0	0.0	0.0	0	0	0	0	0	0	0	0	0.0	0.0	0			
18. Увс	0	0	0	0.0	0.0	0.0	0	0	0	0	0	0	0	0	0.0	0.0	0			
19. Ховд	0	0	0	0.0	0.0	0.0	0	0	0	0	0	0	0	0	0.0	0.0	0			
20. Хөвсгөл	0	0	0	0.0	0.0	0.0	0	0	0	0	0	0	0	0	0.0	0.0	0			
21. Хэнтий	0	0	0	0.0	0.0	0.0	0	0	0	0	0	0	0	0	0.0	0.0	0			
АЙМГИЙН ДҮН	1	1	1	0.0	0.0	0.0	1	0	0	0	0	0	0	0	0.0	0.0	0			
22. Улаанбаатар	0	0	1	0.0	0.0	0.0	0	0	0	0	0	14	3	0.0	0.1	0.0	1			
Улсын дүн	1	1	2	0.0	0.0	0.0	1	0	0	14	3	0.0	3	0.0	0.0	1				

Аймаг хот	COVID-19 Коронавируст халдвар /Coronavirus disease/										A50 Төрөлхийн тэмбүү /Congenital syphilis/														
	Өвчлөл					10 000 хүн амд					Таргал					Өвчлөл					100 000 амьд төрөгчд				
	2022 онд	2023 онд	5 жилийн дундаж	2022 онд	2023 онд	5 жилийн дундаж	2022 онд	2023 онд	5 жилийн дундаж	Таргал	2022 онд	2023 онд	5 жилийн дундаж	2022 онд	2023 онд	5 жилийн дундаж	2022 онд	2023 онд	5 жилийн дундаж	Таргал					
1. Архангай	4077	3	816	433.3	0.3	86.7	0	0	0	0	0	0	0	0	0	0	0	0	0	0	0				
2. Баян-Өлгий	1820	0	364	164.6	0.0	32.9	0	0	0	0	0	0	0	0	0	0	0	0	0	0	0				
3. Баянхонгор	5652	0	1130	635.4	0.0	127.1	0	0	0	0	0	0	0	0	0	0	0	0	0	0	0				
4. Булган	2254	0	451	369.1	0.0	73.8	0	0	0	0	0	0	0	0	0	0	0	0	0	0	0				
5. Говь-Алтай	5411	20	1086	938.2	3.5	188.3	0	0	0	0	0	0	0	0	0	0	0	0	0	0	0				
6. Говьсүмбэр	2008	1	402	1117.7	0.6	223.7	0	1	0	0	0	0	0	0	0	0	0	0	0	0	0				
7. Дархан-Уул	1155	0	231	108.0	0.0	21.6	0	0	0	0	0	0	0	0	0	0	0	0	0	0	0				
8. Дорноговь	6619	15	1327	929.5	2.1	186.3	0	0	1	0	0	0	0	0	0	0	0	0	0	0	0				
9. Дорнод	5158	2	1032	620.8	0.2	124.2	0	0	0	0	0	0	0	0	0	0	0	0	0	0	0				
10. Дундговь	2654	0	531	564.9	0.0	113.0	0	0	0	0	0	0	0	0	0	0	0	0	0	0	0				
11. Завхан	5826	1	1165	800.7	0.1	160.2	0	0	0	0	0	0	0	0	0	0	0	0	0	0	0				
12. Орхон	3674	1	735	340.9	0.1	68.2	0	0	0	0	0	0	0	0	0	0	0	0	0	0	0				
13. Өвөрхангай	4386	1	877	379.0	0.1	75.8	0	0	0	0	0	0	0	0	0	0	0	0	0	0	0				
14. Өмнөговь	9740	2	1948	1384.1	0.3	276.9	0	0	0	0	0	0	0	0	0	0	0	0	0	0	0				
15. Сүхбаатар	3339	0	668	523.2	0.0	104.6	0	0	0	0	0	0	0	0	0	0	0	0	0	0	0				
16. Сэлэнгэ	6144	914	1412	562.2	83.9	129.2	0	0	0	0	0	0	0	0	0	0	0	0	0	0	0				
17. Төв	5599	10	1122	601.0	1.1	120.4	0	0	0	0	0	0	0	0	0	0	0	0	0	0	0				
18. Увс	4033	0	807	482.9	0.0	96.6	0	0	0	0	0	0	0	0	0	0	0	0	0	0	0				
19. Ховд	6099	4	1221	673.7	0.4	134.8	0	0	0	0	0	0	0	0	0	0	0	0	0	0	0				
20. Хөвсгөл	3197	1	640	235.6	0.1	47.1	0	0	0	0	0	0	0	0	0	0	0	0	0	0	0				
21. Хэнтий	3315	1	663	424.1	0.1	84.8	0	0	0	0	0	0	0	0	0	0	0	0	0	0	0				
АЙМГИЙН ДҮН	92160	976	18627	523.7	5.5	105.9	0	1	2	3	24.1	40.3	53.8	0											
22. Улаанбаатар	134377	166	27247	841.3	1.0	170.7	0	1	5	4	24.1	90.0	75.1	1											
УЛСЫН ДҮН	226637	1142	45874	674.8	3.3	136.7	0	2	7	7	24.1	66.5	64.8	1											

Лавлагаа шатлалын эмнэлгүүд, НЭМГ-ын харъяа эрүүл мэндийн байгууллагуудын эмнэлгийн тусламж үйлчилгээний зарим үзүүлэлт /2023 оны эхний 2 сарын байдлаар/

№	Эмнэлгийн нэр	Нийт нас баралт	Үүнээс эмнэлгийн нас баралт	Эмнэлэгт хоног болоогүй нас баралт	Нас баралт						Үүнээс эрэгтэй	
					Эхийн эндэгдэл	1 хүртэлх насны хүүхдийн эндэгдэл	Эрэгтэй	Үүнээс				5 хүртэлх насны хүүхдийн эндэгдэл
								0-6 хоногтой	7-28 хоногтой	29-өөс Дээш хоногтой		
1	УНТЭ	57	57	9	0	0	0	0	0	0	0	0
2	УХТЭ	38	38	13	0	0	0	0	0	0	0	0
3	УГТЭ	71	71	15	0	1	1	0	0	1	1	1
4	ЭХЭМҮТ	66	66	2	0	53	28	19	11	23	57	31
5	ХӨСҮТ	17	17	2	0	0	0	0	0	0	0	0
6	ХСУТ	57	57	10	0	0	0	0	0	0	0	0
7	ГССҮТ	22	22	8	0	1	1	0	0	1	1	1
8	АӨСҮТ	0	0	0	0	0	0	0	0	0	0	0
9	СЭМҮТ	2	2	1	0	0	0	0	0	0	0	0
10	Хүүхдийн төв сувилал	0	0	0	0	0	0	0	0	0	0	0
11	УАУТХ	0	0	0	0	0	0	0	0	0	0	0
12	ШШУХ	245	0	0	0	4	3	0	0	4	6	4
13	Геронтологийн үндэсний төв	0	0	0	0	0	0	0	0	0	0	0
14	Нийслэлийн эрүүл мэндийн газар	747	195	51	3	14	8	11	0	3	18	8
15	Монгол Японы сургалтын эмнэлэг	12	12	0	0	0	0	0	0	0	0	0
16	Эх, нярай, эмэгтэйчүүдийн үндэсний төв-2	6	6	3	1	3	0	3	0	0	3	0
17	АШУУИС-ийн төв эмнэлэг	0	0	0	0	0	0	0	0	0	0	0
18	ЭМЯ-ны зөвшөөрөлтэй хувийн эмнэлгүүд	24	24	6	0	1	0	0	0	1	1	0
19	Бүгд	1364	567	120	4	77	41	33	11	33	87	45

Лавлагаа шатлалын эмнэлгүүд, НЭМГ-ын харъяа эрүүл мэндийн байгууллагуудын эмнэлгийн тусламж үйлчилгээний зарим үзүүлэлт /2023 оны эхний 2 сарын байдлаар/

№	Эмнэлгийн нэр	Хорт хавдарын нас баралт	Осол, гэмтлийн нас баралт	Эмнэлгт хэвтсэн хүний тоо	Эмнэлгээс гарсан хүний тоо	Өвчтөн илгээх хуудсаар хэвтсэн хүний тоо			Түргэн тусламжийн дуудлага			
						Бүгд	Улаанбаатар хотоос	Хөдөө орон нутгаас	Бүгд	Үүнээс: алсын дуудлага	Осол, гэмтлийн дуудлага	
1	УНТЭ	13	0	3808	3631	2881	1442	1439	22202	4	4	0
2	УХТЭ	2	0	2266	2162	598	0	598	14191	0	0	0
3	УГТЭ	2	4	3868	3687	468	0	468	24650	6	6	0
4	ЭХЭМТ	4	0	5804	5658	622	408	214	37520	0	0	0
5	ХӨСҮТ	0	0	2536	2527	0	0	0	22396	2406	0	0
6	ХСҮТ	57	0	1953	1881	725	389	336	10316	0	0	0
7	ГССҮТ	0	21	2920	2810	24	5	19	21869	12	12	12
8	АӨСҮТ	0	0	769	762	0	0	0	5882	0	0	0
9	СЭМҮТ	0	1	1410	1395	0	0	0	32155	0	0	0
10	Хүүхдийн төв сувилал	0	0	357	333	0	0	0	2279	0	0	0
11	УАУТХ	0	0	886	889	886	616	270	6036	0	0	0
12	ШШУХ	5	174	0	0	0	0	0	0	0	0	0
13	Геронтологийн үндэсний төв	0	0	0	0	0	0	0	0	0	0	0
14	Нийслэлийн эрүүл мэндийн газар	237	20	51728	51177	12156	10874	1282	329583	73304	0	9454
15	Монгол Японы сургалтын эмнэлэг	3	0	862	827	117	0	117	4646	0	0	0
16	Эх, нярай, эмэгтэйчүүдийн үндэсний төв-2	0	0	5570	5425	0	0	0	39802	0	0	0
17	АШУУИС-ийн төв эмнэлэг	0	0	206	206	105	80	25	1285	0	0	0
18	ЭМЯ-ны зөвшөөрөлтэй хувийн эмнэлгүүд	16	1	9714	9388	1207	823	384	48367	0	0	0
19	Бүгд	339	221	94657	92778	19789	14637	5152	623179	75732	22	9466

Лавлагаа шатлалын эмнэлгүүд, НЭМГ-ын харъяа эрүүл мэндийн байгууллагуудын эмнэлгийн тусламж үйлчилгээний зарим үзүүлэлт /2023 оны эхний 2 сарын байдлаар/

№	Эмнэлгийн нэр	Нийт үзлэгт эзлэх хувь					Өвчтөн илгээх хуудсаар хэвтсэн хүний тоо			Дундаж ор хоног	Эмнэлэгт хоног болоогүй нас баралтын эзлэх хувь
		Урьдчилан сэргийлэх үзлэг	Өвчний учир амбулаторт	Идэвхитэй хяналт	Гэрийн үзлэг	Улаанбаатар хотоос	Хөдөө орон нутгаас				
1	УНТЭ	4.0	96.0	0.0	0.0	50.1	49.9	6.1	15.8		
2	УХТЭ	0.1	95.8	4.1	0.0	0.0	100.0	6.6	34.2		
3	УГТЭ	0.7	99.3	0.0	0.0	0.0	100.0	6.7	21.1		
4	ЭХЭМҮТ	0.0	82.8	17.2	0.0	65.6	34.4	6.6	3.0		
5	ХӨСҮТ	2.4	97.2	0.4	0.0	0.0	0.0	8.9	11.8		
6	ХСҮТ	1.3	98.7	0.0	0.0	53.7	46.3	5.5	17.5		
7	ГССҮТ	0.0	100.0	0.0	0.0	20.8	79.2	7.8	36.4		
8	АӨСҮТ	0.0	99.9	0.1	0.0	0.0	0.0	7.5	0.0		
9	СЭМҮТ	16.1	62.5	21.4	0.0	0.0	0.0	23.1	50.0		
10	Хүүхдийн төв сувлал	0.0	100.0	0.0	0.0	0.0	0.0	6.8	0.0		
11	УАУГХ	0.3	99.7	0.0	0.0	69.5	30.5	6.8	0.0		
12	ШШҮХ	0.0	100.0	0.0	0.0	0.0	0.0	0.0	0.0		
13	Геронтологийн үндэсний төв	4.3	94.1	0.0	1.7	0.0	0.0	0.0	0.0		
14	Нийслэлийн эрүүл мэндийн газар	27.8	55.1	5.3	11.8	89.5	10.5	6.4	26.2		
15	Монгол Японы сургалтын эмнэлэг	5.7	94.3	0.0	0.0	0.0	100.0	5.6	0.0		
16	Эх, нярай, эмэгтэйчүүдийн үндэсний төв-2	9.7	86.2	4.1	0.0	0.0	0.0	7.3	50.0		
17	АШУУИС-ийн төв эмнэлэг	1.4	98.6	0.0	0.0	76.2	23.8	6.2	0.0		
18	ЭМЯ-ны зөвшөөрөлтэй хувийн эмнэлгүүд	8.5	91.1	0.3	0.0	68.2	31.8	5.2	25.0		
19	Бүгд	22.0	64.5	4.7	8.8	74.0	26.0	6.7	21.2		

Лавлагаа шатлалын эмнэлгүүд, НЭМГ-ын харъяа эрүүл мэндийн байгууллагуудын эмнэлгийн тусламж үйлчилгээний зарим үзүүлэлт /2023 оны эхний 2 сарын байдлаар/

№	Эмнэлгийн нэр	Нийт үзлэг	Үрдчилэн сэргийлэх үзлэг	Өвчний учир амбулаторт	Идэвхитэй хяналт	Гарийн үзлэг	Өвчтөн илгээх хуудсаар хэвтсэн хүний тоо			Эмнэлэгт хэвтсэн хүний тоо	Ор хоног	Нас баралт			Эмнэлгээс гарсан хүний тоо	Эмчлэгдсэн хүний тоо
							Бүгд	Улаанбаатар хотоос	Хөдөө орон нутгаас			Бүгд	Эмнэлгийн нас баралт	Эмнэлэгт хоног болоогүй нас баралт		
1	УНТЭ	54853	2193	52660	0	0	2881	1442	1439	3808	22202	57	57	9	3631	3748.0
2	УХТЭ	28481	30	27294	1157	0	598	0	598	2266	14191	38	38	13	2162	2233.0
3	УГТЭ	44256	292	43964	0	0	468	0	468	3868	24650	71	71	15	3687	3813.0
4	ЭХЭМҮТ	52721	8	43639	9074	0	622	408	214	5804	37520	66	66	2	5858	5764.0
5	ХӨСҮТ	15847	380	15400	61	6	0	0	0	2536	22396	17	17	2	2627	2540.0
6	ХСУТ	29332	393	28939	0	0	725	389	336	1953	10316	57	57	10	1881	1945.5
7	ГССҮТ	39547	0	39547	0	0	24	5	19	2920	21869	22	22	8	2810	2876.0
8	АӨСҮТ	15145	0	15129	16	0	0	0	0	769	5882	0	0	0	782	775.5
9	СЭМҮТ	12827	2065	8019	2743	0	0	0	0	1410	32155	2	2	1	1395	1403.5
10	Хүүхдийн төв сувилал	130	0	130	0	0	0	0	0	357	2279	0	0	0	333	345.0
11	УАУТХ	1746	5	1741	0	0	886	616	270	886	6036	0	0	0	889	887.5
12	ШШҮХ	2235	0	2235	0	0	0	0	0	0	0	245	0	0	0	122.5
13	Геронтологийн үндэсний төв	5180	221	4873	0	86	0	0	0	0	0	0	0	0	0	0.0
14	Нийслэлийн эрүүл мэндийн газар	1568230	433580	858510	82909	183231	12156	10874	1282	51728	329583	747	195	51	51177	51826.0
15	Монгол Японы сургалтын эмнэлэг	22770	1298	21472	0	0	117	0	117	862	4646	12	12	0	827	850.5
16	Эх, нярай, эмэгтэйчүүдийн үндэсний төв-2	10703	1041	9228	434	0	0	0	0	5570	39802	6	6	3	5425	5500.5
17	АШУУИС-ийн төв эмнэлэг	2830	39	2791	0	0	105	80	25	206	1285	0	0	0	206	206.0
18	ЭМЯ-ны зөвшөөрөлтэй хувийн эмнэлгүүд	183104	15641	166895	542	26	1207	823	384	9714	48367	24	24	6	9388	9563.0
19	Бүгд	2079937	457186	1342466	96936	183349	19789	14637	5152	94657	623179	1364	567	120	92778	94399.5

**Лавлагаа шатлалын эмнэлгүүдэд хийгдсэн эмгэг судлалын шинжилгээний үзүүлэлт
/2023 оны эхний 2 сарын байдлаар/**

№	Эмнэлгийн нэр	Эдийн шинжлэгээ	Эсийн шинжлэгээ	Нийт нас баралт	Задлан шинжилгээ		Задлан шинжилгээ хийгдээгүй	Задлан шинжилгээний хувь	Үндсэн оношийн зөрүүний хувь
					Эмгэг судлалын	Шүүх эмнэлгийн			
1	Арьсны өвчин судлалын үндэсний төв	0	0	0	0	0	0	0.0%	0
2	Гэмтэл согог судлалын үндэсний төв	26	1	7	0	7	0	100.0%	0
3	Монгол Японы сургалтын эмнэлэг	361	174	6	1	0	5	16.7%	0
4	Сэтгэцийн эрүүл мэндийн үндэсний төв	0	0	2	0	1	1	50.0%	0
5	Улсын гуравдугаар төв эмнэлэг	643	252	71	37	3	31	56.3%	1
6	Улсын нэгдүгээр төв эмнэлэг	1152	115	57	15	2	40	29.8%	0
7	Улсын хоёрдугаар төв эмнэлэг	508	100	19	6	0	13	31.6%	0
8	Халдварт өвчин судлалын үндэсний төв	0	0	14	0	0	0	0.0%	0
9	Хавдар судлалын үндэсний төв	1591	1729	57	0	0	57	0.0%	0
10	Эх хүүхдийн эрүүл мэндийн үндэсний төв	1549	253	82	81	1	0	100.0%	1
11	Эх, нярай эмэгтэйчүүдийн үндэсний төв-2	287	65	9	9	0	0	100.0%	0
12	Бүгд	6117	2689	324	149	14	147	50.3%	2

**ЭМЯ-наас тусгай зөвшөөрөлтэй хувийн эмнэлгүүдийн стационарын тусламж
үйлчилгээний үзүүлэлтүүд /2023 оны эхний 2 сарын байдлаар/**

№	Эмнэлгийн нэр	Орны тоо	Эмнэлэгт хэвтсэн	Эмнэлгээс гарсан	Ор хоног	Нас барсан	Эмчлэгдсэн хүний тоо	Дундаж ор хоног	Орны эргэлт	Орны фонд ашиглалт	Орны фонд ашиглалтын хувь
А	Б	1	2	3	4	5	6	7	8	9	10
1	Агапе Хоспис	5	0	0	0	0	0.0	0.0	0.0	0.0	0.0
2	Аллерги Мед	50	89	79	559	0	84.0	7.1	1.7	11.2	18.9
3	Амармед	100	23	23	131	0	23.0	5.7	0.2	1.3	2.2
4	Асралт мед	100	522	505	2727	0	513.5	5.4	5.1	27.3	46.2
5	Ачит Эх	18	122	126	882	0	124.0	7.0	6.9	49.0	83.1
6	Ачтан	200	183	177	1096	5	182.5	6.2	0.9	5.5	9.3
7	Аюурвэд	45	0	0	0	0	0.0	0.0	0.0	0.0	0.0
8	Аюурвэд-Энх	40	128	120	1014	0	124.0	8.5	3.1	25.4	43.0
9	Баяр	30	120	121	794	0	120.5	6.6	4.0	26.5	44.9
10	Баясгалантай Дэлхий	30	122	122	743	0	122.0	6.1	4.1	24.8	42.0
11	Болормэлмий	20	422	422	534	0	422.0	1.3	21.1	26.7	45.3
12	Бриллиант	55	505	513	2031	0	509.0	4.0	9.3	36.9	62.6
13	Гранд Мед	100	694	722	3427	0	708.0	4.7	7.1	34.3	58.1
14	Грийн хоум	13	21	9	122	2	16.0	13.6	1.2	9.4	15.9
15	Гурван Гал	100	736	717	3450	0	726.5	4.8	7.3	34.5	58.5
16	Дархан Детект	35	235	235	1434	0	235.0	6.1	6.7	41.0	69.4
17	Дөрөвдүгээр эмнэлэг	100	339	342	1943	6	343.5	5.7	3.4	19.4	32.9
18	Илизаров	20	0	0	0	0	0.0	0.0	0.0	0.0	0.0
19	Интенсивкэйр	30	131	135	969	0	133.0	7.2	4.4	32.3	54.7
20	Интермед	90	877	794	3222	4	837.5	4.1	9.3	35.8	60.7
21	Интерферон Альфа	40	0	0	0	0	0.0	0.0	0.0	0.0	0.0
22	Манба Дацан	80	494	457	2658	0	475.5	5.8	5.9	33.2	56.3
23	Монг-Эм	49	289	264	1613	0	276.5	6.1	5.6	32.9	55.8
24	Мөнгөн гүүр	100	465	458	2926	2	462.5	6.4	4.6	29.3	49.6
25	Нандин-Эрдэнэ	35	109	106	1002	0	107.5	9.5	3.1	28.6	48.5
26	Найдвар хоспис	15	0	0	0	0	0.0	0.0	0.0	0.0	0.0
27	Найрамдал	30	227	213	1491	0	220.0	7.0	7.3	49.7	84.2
28	Наранмандал	10	36	36	260	0	36.0	7.2	3.6	26.0	44.1
29	Нууц Увидас	30	227	215	1248	0	221.0	5.8	7.4	41.6	70.5
30	Отгонтэнгэр	15	0	0	0	0	0.0	0.0	0.0	0.0	0.0
31	Очирваань	50	0	0	0	0	0.0	0.0	0.0	0.0	0.0
32	Сайн сайхан медикал	20	26	25	83	0	25.5	3.3	1.3	4.2	7.0
33	Сон мед	30	128	128	685	0	128.0	5.4	4.3	22.8	38.7
34	Сондра	10	182	182	186	0	182.0	1.0	18.2	18.6	31.5
35	Сөүл	15	154	154	636	0	154.0	4.1	10.3	42.4	71.9
36	Топаз	33	340	329	1848	0	334.5	5.6	10.1	56.0	94.9
37	Улаанбаатар Мед	55	213	198	1098	0	205.5	5.5	3.7	20.0	33.8
38	Улаанбаатар-Сонгдо	89	696	649	2649	5	675.0	4.1	7.6	29.8	50.4
39	Элэг	15	0	0	0	0	0.0	0.0	0.0	0.0	0.0
40	ЭмБиЖи	55	207	207	1113	0	207.0	5.4	3.8	20.2	34.3
41	ЭМЖОК	41	344	324	1452	0	334.0	4.5	8.1	35.4	60.0
42	Эндомед	10	42	31	220	0	36.5	7.1	3.7	22.0	37.3
43	Эпимон	35	266	250	2121	0	258.0	8.5	7.4	60.6	102.7
44	Бүгд	2043	9714	9388	48367	24	9563.0	5.2	4.7	23.7	40.1

**ЭМЯ-наас тусгай зөвшөөрөлтэй хувийн эмнэлгүүдийн амбулаторийн тусламж
үйлчилгээний үзүүлэлтүүд /2023 оны эхний 2 сарын байдлаар/**

№	Эмнэлгийн нэр	Нийт үзлэг	Үүнээс: Эмэгтэй	Урьдчилан сэргийлэх	Өвчний учир амбулаторт	Идэвхитэй хяналт	Гэрийн идэвхитэй үзлэг	Гэрийн дуудлагын үзлэг
A	Б	1	2	3	4	5	6	7
1	Агапе Хоспис	633	386	0	614	0	19	0
2	Айрис	70	67	0	70	0	0	0
3	Аллерги Мед	4383	2397	2426	1957	0	0	0
4	Амар мед	69	44	0	69	0	0	0
5	Асралт мед	3446	1978	1212	2234	0	0	0
6	Ачит Эх	169	112	10	159	0	0	0
7	Ачтан	927	513	0	927	0	0	0
8	Аюурвэд-Энх	940	658	0	940	0	0	0
9	Баяр	167	111	0	167	0	0	0
10	Баясалгий	62	61	0	62	0	0	0
11	Баясгалантай Дэлхий	724	525	28	696	0	0	0
12	Болормэлмий	3789	2351	0	3789	0	0	0
13	Бриллиант	1986	1036	30	1956	0	0	0
14	Бэст Мед	118	55	0	118	0	0	0
15	Гипноз мед	0	0	0	0	0	0	0
16	Гоёл Дент	0	0	0	0	0	0	0
17	Гранд Мед	11409	5742	1970	8949	490	0	0
18	Грийн Хоум	0	0	0	0	0	0	0
19	Гурван Гал	18953	11200	26	18927	0	0	0
20	Гэр бүлийн сайн сайхны нийгэмлэг	759	749	0	759	0	0	0
21	Дархан Детект	438	202	0	438	0	0	0
22	Дорны Увидас	98	57	0	98	0	0	0
23	Дөрөвдүгээр эмнэлэг	3432	2067	1825	1607	0	0	0
24	ДЭМА	118	88	0	118	0	0	0
25	Жан мин	134	76	0	134	0	0	0
26	Зимо дентал	2127	1236	429	1698	0	0	0
27	Илизаров	0	0	0	0	0	0	0
28	Интенсив кэйр	2647	1002	0	2647	0	0	0
29	Интермед	28051	16377	3773	24278	0	0	0
30	Интернейшл СОС	3577	731	113	3464	0	0	0
31	Интерферон Альфа	0	0	0	0	0	0	0
32	Итгэл	0	0	0	0	0	0	0
33	Кидние кэйр	1333	410	0	1333	0	0	0
34	Киото	554	541	0	554	0	0	0
35	Клевер Мед	42	41	0	42	0	0	0
36	Ли Жин Жи	429	270	0	429	0	0	0
37	Люкс диалез	0	0	0	0	0	0	0
38	Манба Дацан	1483	984	0	1483	0	0	0
39	Маристоп	1922	1439	121	1801	0	0	0
40	Маршал Дентал	327	180	0	327	0	0	0
41	Медкэйр	298	298	0	298	0	0	0

42	Мобио	308	208	0	308	0	0	0
43	Монгол Солонгосын Дорны Анагаах Ухааны Төв	2043	1207	0	2043	0	0	0
44	Монг-Эм	1013	643	0	1013	0	0	0
45	Мөнгөн гүүр	5438	3093	757	4681	0	0	0
46	Найрамдал	119	61	0	119	0	0	0
47	Наранмандал	143	73	0	143	0	0	0
48	НАСС	3812	2350	0	3812	0	0	0
49	Номин төгөлдөр	100	40	10	90	0	0	0
50	Нууц Увидас	338	193	0	338	0	0	0
51	НЭИ	590	395	0	590	0	0	0
52	Отгонтэнгэр	0	0	0	0	0	0	0
53	Очир Дент	0	0	0	0	0	0	0
54	Очирваань	212	212	0	212	0	0	0
55	Өөжин мед	1795	1795	7	1788	0	0	0
56	Перфект	291	245	0	291	0	0	0
57	Пи Ди Ай Си	733	480	0	733	0	0	0
58	Принцесс	245	243	0	245	0	0	0
59	Сайн сайхан медикал	447	176	0	447	0	0	0
60	Санни Смайл	315	201	0	315	0	0	0
61	Си Эл Даблю Эйч	1167	1064	0	1167	0	0	0
62	Сон мед	1449	864	300	1149	0	0	0
63	Сондра	2182	1408	0	2182	0	0	0
64	Сонрисас	193	111	0	193	0	0	0
65	СОС Медика Монголиа	1537	486	862	668	0	0	7
66	Сөүл	8063	5477	138	7925	0	0	0
67	Топаз	2014	1305	553	1461	0	0	0
68	Улаанбаатар Мед	947	610	0	947	0	0	0
69	Улаанбаатар-Сонгдо	11319	7015	909	10410	0	0	0
70	Адоре имплант клиник	323	201	0	323	0	0	0
71	Ханна	15	14	0	15	0	0	0
72	Элэг	0	0	0	0	0	0	0
73	Эм Би Жи	358	183	0	358	0	0	0
74	ЭМЖЖ	37987	19740	0	37967	20	0	0
75	Эндомед	621	407	0	621	0	0	0
76	Эпимон	840	471	142	666	32	0	0
77	Юу Би Өү Эс Эс Ти И Эм	533	297	0	533	0	0	0
78	Бүгд	183104	105252	15641	166895	542	19	7

Эрхлэгч: Б. Нарантуяа
Эрүүл мэндийн хөгжлийн төвийн захирал

Мэдээ хянасан: Б.Доржмягмар
Эрүүл мэндийн мэдээллийн албаны дарга

С.Даваажаргал
Эрүүл мэндийн мэдээллийн албаны ахлах
мэргэжилтэн

Мэдээ нэгтгэсэн: Л.Баянжаргал
Эрүүл мэндийн мэдээллийн албаны мэргэжилтэн

Хэвлэлийн эх бэлтгэсэн: Д.Уранчимэг
Эрүүл мэндийн мэдээллийн албаны ажилтан