



Эрүүл мэндийн
хөгжлийн төв

2023.02.07

ЭРҮҮЛ МЭНДИЙН СТАТИСТИКИЙН МЭДЭЭЛЭЛ

2023 ОНЫ 1 САРЫН БАЙДЛААР

Улаанбаатар хот

Энэхүү товхимолын дэлгэрэнгүй мэдээллийг
www.hdc.gov.mn цахим хуудаснаас татаж харна уу!

Эрүүл мэндийн хөгжлийн төв
Эрүүл мэндийн мэдээллийн албанаас эрхлэн гаргав.

Шуудангийн хаяг: 14210 Улаанбаатар, Сүхбаатар дүүрэг, Энхтайвны
гудамж, 13в байр

E-mail: admin@hdc.gov.mn, www.hdc.gov.mn

Факс: 976-11-320633

Утас: 7011-1485
7012-8801

ГАРЧИГ	
ЗУРГИЙН ЖАГСААЛТ	4
ХҮСНЭГТИЙН ЖАГСААЛТ	4
ЭРҮҮЛ МЭНДИЙН СТАТИСТИК ҮЗҮҮЛЭЛТҮҮД	5
1. ЭХ, ХҮҮХДИЙН ЭРҮҮЛ МЭНД	6
1.1. Төрөлт	6
1.2. Хүүхдийн эрүүл мэнд	7
1.3. Эхийн эндэгдэл	8
1.4. Нялхсын эндэгдэл	9
1.5. Тав хүртэлх насны хүүхдийн эндэгдэл	10
2. ЭМНЭЛГИЙН ТУСЛАМЖ ҮЙЛЧИЛГЭЭНИЙ ҮЗҮҮЛЭЛТ	11
2.1 Амбулаторийн тусламж үйлчилгээ	11
2.2 Халдварт бус өвчний эрт илрүүлэг үзлэгийн мэдээлэл	12
2.3 Жирэмсний хяналт	12
2.4 Үр хөндөлт	14
2.5 Түргэн тусламжийн дуудлага	15
2.6 Хэвтэн эмчлүүлэгчдийн тусламж үйлчилгээ	17
3. ХҮН АМЫН НАС БАРАЛТ	18
4. ЭМГЭГ СУДЛАЛЫН ШИНЖИЛГЭЭ	20
5. ХАЛДВАРТ ӨВЧИН	21
5.1. Халдварт өвчний нас баралт	21
5.2. Амьсгалын замын халдварт өвчин	21
5.3. Бэлгийн замаар дамжих халдварт өвчин	22
5.4. Коронавируст халдвар /COVID-19/	23

ЗУРГИЙН ЖАГСААЛТ

Зураг 1. 1 Төрсөн эх, амьд төрсөн нярайн тоо	7
Зураг 1. 2 Эхийн эндэгдэл, 100 000 амьд төрөлтөд	8
Зураг 1. 3 Нялхсын эндэгдэл, 1000 амьд төрөлтөд	9
Зураг 1. 4 Нялхсын эндэгдэл, 1000 амьд төрөлтөд, аймгаар	9
Зураг 1. 5 Перинаталь эндэгдэл, 1000 нийт төрөлтөд, аймгаар	10
Зураг 1. 6 Хүүхдийн эндэгдэл, 1000 амьд төрөлтөд	10
Зураг 1. 7 Тав хүртэлх насны хүүхдийн эндэгдэл, 1000 амьд төрөлтөд, аймгаар	11
Зураг 2. 1 Жирэмсний эрт хяналтын хувь, аймгаар	13
Зураг 2. 2 Түргэн тусламжийн дуудлагын тоо	16
Зураг 3. 1 Нас баралт, /бодит тоогоор/	18
Зураг 5. 1 Амьсгалын замын халдварт өвчний тохиолдол	22
Зураг 5. 2 Бэлгийн замаар дамжих халдварт өвчний тохиолдол	22
Зураг 5.3 Коронавируст халдварын өвчлөл, /хүйс, насны бүлгээр/	23
Зураг 5. 4 Коронавируст халдвар, аймгаар	23

ХҮСНЭГТИЙН ЖАГСААЛТ

Хүснэгт 1. 1 Төрөлт, төрөх үед үзүүлсэн эмнэлгийн тусламж, хувиар	6
Хүснэгт 1. 2 Амьд төрсөн хүүхэд, эхийн тээлтийн хугацаа, хувиар	7
Хүснэгт 1. 3 Тав хүртэлх насны хүүхдийн жингийн мэдээ, хувиар	8
Хүснэгт 2. 1 Эмчийн үзлэг, эмнэлгийн төрлөөр, хувиар	12
Хүснэгт 2. 2 Жирэмсний хяналт, хувиар	13
Хүснэгт 2. 3 Шинээр хяналтад хамрагдсан жирэмсэн эмэгтэйчүүдийн БЗДХ-ын шинжилгээний үзүүлэлт	14
Хүснэгт 2.4 Үр хөндөлтийн түвшин	15
Хүснэгт 2. 5 Түргэн тусламжийн дуудлага, аймгаар	16
Хүснэгт 2. 6 Стационарын тусламж, үйлчилгээний зарим үзүүлэлтүүд	17
Хүснэгт 3. 1 Осол гэмтэл, гадны шалтгаант нас баралтад эзлэх хувь	19
Хүснэгт 4. 1 Эмгэг судлалын шинжилгээний үзүүлэлт, аймгаар	20
Хүснэгт 5. 1 Халдварт өвчний тохиолдол, нас баралт, төрлөөр	21

Эрүүл мэндийн статистик үзүүлэлтүүд

/2022, 2023 оны 1 сарын байдлаар/

№	Үзүүлэлт	Нэгж	2022 он	2023 он	Өсөлт бууралт
1	Төрсөн эх	Бодит тоо	4333	5522	1189
2	Амьд төрсөн хүүхэд	Бодит тоо	4352	5548	1196
3	Амьгүй төрсөн хүүхэд	Бодит тоо	27	30	3
		1000 нийт төрөлтөд	6.2	5.4	-0.8
4	Эхийн эндэгдэл	Бодит тоо	2	2	0
		100 000 амьд төрөлтөд	46.0	36.0	-10.0
5	5 хүртэлх насны хүүхдийн эндэгдэл /0-4 нас 364 хоног/	Бодит тоо	72	85	13
		1000 амьд төрөлтөд	16.5	15.3	-1.2
6	Үүнээс: Нялхсын эндэгдэл /0-364 хоног/	Бодит тоо	60	76	16
		1000 амьд төрөлтөд	13.8	13.7	-0.1
	Үүнээс: Нярайн эндэгдэл /0-28 хоног/	Бодит тоо	36	44	8
		1000 амьд төрөлтөд	8.3	7.9	-0.4
	Үүнээс: Нярайн эрт үеийн эндэгдэл /0-6 хоног/	Нялхсын эндэгдэлд эзлэх хувь	60.0	57.9	-2.1
		Бодит тоо	26	30	4
		Нярайн эндэгдэлд эзлэх хувь	72.2	68.2	-4.0
		Бодит тоо	10	14	4
Нярайн хожуу үеийн эндэгдэл /7-28 хоног/	Бодит тоо	27.8	31.8	4.0	
	Нярайн эндэгдэлд эзлэх хувь	27.8	31.8	4.0	
7	Перинаталь эндэгдэл	Бодит тоо	53	60	7
		1000 нийт төрөлтөд	12.1	10.8	-1.3
8	Нийт нас баралт	Бодит тоо	1345	1430	85
9	Эмнэлгийн нас баралт	Бодит тоо	429	471	42
		Хувь	31.9	32.9	1.0
10	Эмнэлэгт хоног болоогүй нас баралт	Бодит тоо	98	118	20
		Хувь	22.8	25.1	2.3
11	Жирэмсний эрт хяналт	Хувь	91.5	91.9	0.4
12	Эмчлэгдсэн хүний тоо	Бодит тоо	87202	96170	8968
13	Ор хоног	Бодит тоо	620735	665781	45046
14	Халдварт өвчин	Бодит тоо	149949	4395	-145554
		10 000 хүн амд	446.6	12.9	-433.7
15	Амьсгалын замын халдварт өвчин	Бодит тоо	320	1734	1414
		10 000 хүн амд	1.0	5.1	4.1
16	Бэлгийн замаар дамжих халдварт өвчин	Бодит тоо	741	1076	335
		10 000 хүн амд	2.2	3.2	1.0
17	Гэдэсний халдварт өвчин	Бодит тоо	90	262	172
		10 000 хүн амд	0.3	0.8	0.5
18	Зоонозын халдварт өвчин	Бодит тоо	2	12	10
		10 000 хүн амд	0.0	0.0	0.0
19	Цусаар дамжих халдварт өвчин	Бодит тоо	9	14	5
		10 000 хүн амд	0.0	0.0	0.0
20	Бусад халдварт өвчин	Бодит тоо	148787	1297	-147490
		10 000 хүн амд	443.1	3.8	-439.3

1. Эх, хүүхдийн эрүүл мэнд

1.1. Төрөлт

Улсын хэмжээнд 2023 оны 1 сарын байдлаар 5522 эх төрсөн нь өнгөрсөн оны мөн үеэс 1189 төрөлтөөр буюу 27.4 хувиар өссөн байна. Төрөлтийн тоо өмнөх оны мөн үетэй харьцуулахад Дорноговь аймагт 15 төрөлтөөр буурч, бусад аймгууд болон Улаанбаатар хотод 2-748 төрөлтөөр өссөн үзүүлэлттэй байна.

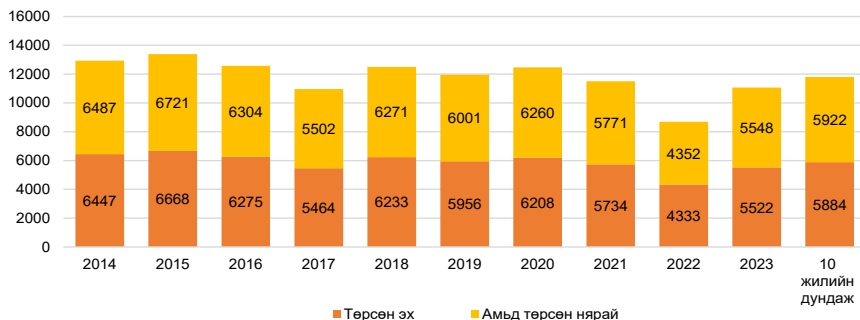
Төрсөн эхчүүдийн 4476 нь буюу 81.1 хувь нь эмчийн хяналтын үзлэгт 6 ба түүнээс дээш удаа хамрагдсан байна. Нийт төрөлтийн 0.5 хувийг гэрийн төрөлт эзэлж байгаа бөгөөд Говьсүмбэр, Хэнтий, Өмнөговь, Дархан-Уул, Сүхбаатар аймгуудад улсын дундажаас 0.5-2.4 хувиар өндөр байна.

2023 оны 1 сарын байдлаар мэс заслын аргаар төрсөн эхчүүд 27.5 хувийг эзэлж байгаа ба 26.2 хувь нь төрөлтийн хүндрэлтэй, 73.8 хувь нь хүндрэлгүй төрсөн байна.

Хүснэгт 1.1 Төрөх үед үзүүлсэн эмнэлгийн тусламж, хувиар

№	Аймаг/хот	Төрөлтийн эзлэх хувь					20 хүртэлх насны төрөлт	35-аас дээш насны төрөлт
		Аймаг, хотын нэгдсэн эмнэлэг	Хувийн эмнэлэг	Сумын нэгдсэн эмнэлэг	Сумын эмнэлэг	Гэртээ		
А	Б	1	2	3	4	5	6	7
1	Архангай	90.7	0.0	0.0	9.3	0.0	3.9	18.6
2	Баян-Өлгий	76.5	0.0	0.0	23.5	0.0	1.4	15.7
3	Баянхонгор	97.8	0.0	0.0	2.2	0.0	4.4	16.3
4	Булган	83.0	0.0	0.0	17.0	0.0	1.9	13.2
5	Говь-Алтай	96.9	0.0	0.0	3.1	0.0	4.2	14.6
6	Говьсүмбэр	97.1	0.0	0.0	0.0	2.9	14.3	17.1
7	Дархан-Уул	98.8	0.0	0.0	0.0	1.2	3.6	20.2
8	Дорноговь	85.2	0.0	14.8	0.0	0.0	3.4	18.2
9	Дорнод	96.2	0.0	0.0	3.8	0.0	3.0	31.8
10	Дундговь	92.2	0.0	0.0	7.8	0.0	6.3	7.8
11	Завхан	55.8	0.0	36.8	7.4	0.0	7.4	16.8
12	Орхон	100.0	0.0	0.0	0.0	0.0	3.1	20.6
13	Өвөрхангай	79.3	0.0	10.1	10.7	0.0	6.5	16.0
14	Өмнөговь	75.0	0.0	0.0	23.2	1.8	3.6	23.2
15	Сүхбаатар	97.1	0.0	0.0	1.9	1.0	2.9	26.7
16	Сэлэнгэ	54.5	0.0	39.8	5.7	0.0	2.4	24.4
17	Төв	84.8	0.0	0.0	15.2	0.0	7.6	33.3
18	Увс	88.5	0.0	0.0	11.5	0.0	2.0	13.5
19	Ховд	87.1	0.0	7.7	5.2	0.0	1.3	16.8
20	Хөвсгөл	88.4	0.0	0.0	11.1	0.5	7.0	19.6
21	Хэнтий	75.0	0.0	10.9	12.0	2.2	3.3	16.3
22	Аймгийн дундаж	86.0	0.0	5.3	8.4	0.3	4.0	19.1
23	Улаанбаатар	92.9	6.5	0.0	0.0	0.5	2.8	24.8
24	Улсын дундаж	89.7	3.5	2.5	3.9	0.5	3.4	22.2

Зураг 1.1 Төрсөн эх, амьд төрсөн нярайн тоо



1.2. Хүүхдийн эрүүл мэнд

2023 оны 1 сарын байдлаар улсын хэмжээнд 5548 хүүхэд амьд төрсөн нь өнгөрсөн оны мөн үеэс 1196 хүүхдээр буюу 27.5 хувиар өсчээ. Төрөлтийн түвшин 1000 хүн амд 1.7 байна. Амьд төрсөн хүүхдийн 2886 буюу 52.0 хувь нь хүү, 2662 буюу 48.0 хувь нь охин байна. Төрөх үеийн хүйсийн харьцаа 100 охинд ойролцоогоор 108 хүү ногдож байна.

Амьд төрсөн нийт хүүхдээс 228 нярай буюу 4.1 хувь нь 2500 грамаас доош жинтэй, 35 тохиолдол буюу 0.6 хувь нь төрөлхийн гажигтай төрсөн байна. Төрсний дараа 1 цагийн дотор хөхөө амласан хүүхдийн эзлэх хувь 97.2 байна. Дутуу төрөлтийн түвшин 1000 амьд төрөлтөд 61.8 байна. Амьгүй төрөлтийн түвшин 1000 нийт төрөлтөд 5.4 байна.

Хүснэгт 1.2 Амьд төрсөн хүүхэд, эхийн тээлтийн хугацаа, хувиар

№	Аймаг/хот	Эхийн тээлтийн хугацаа эзлэх хувь					Төрөлхийн гажигтай төрсөн	2500 гр-аас доош жинтэй төрсөн хүүхэд
		22-28 долоо хоногтой	29-32 долоо хоногтой	33-36 долоо хоногтой	37-41 долоо хоногтой	42 долоо хоногос дээш		
A	Б	1	2	3	4	5	6	7
1	Архангай	0.0	0.0	7.0	93.0	0.0	0.0	3.9
2	Баян-Өлгий	0.0	0.0	4.6	95.4	0.0	0.0	5.1
3	Баянхонгор	0.0	0.0	5.8	94.2	0.0	0.7	5.1
4	Булган	0.0	0.0	11.3	88.7	0.0	0.0	1.9
5	Говь-Алтай	0.0	0.0	3.2	96.8	0.0	1.1	3.2
6	Говьсүмбэр	0.0	0.0	2.9	97.1	0.0	0.0	0.0
7	Дархан-Уул	0.6	0.6	3.6	92.9	2.4	0.0	3.0
8	Дорноговь	0.0	0.0	3.4	96.6	0.0	0.0	3.4
9	Дорнод	0.0	0.0	6.0	94.0	0.0	0.7	1.5
10	Дундговь	0.0	1.6	3.1	95.3	0.0	0.0	1.6
11	Завхан	0.0	1.1	2.1	96.8	0.0	0.0	6.3
12	Орхон	0.0	1.0	4.1	94.8	0.0	1.5	4.1
13	Өвөрхангай	0.0	0.0	7.1	92.9	0.0	0.6	7.1
14	Өмнөговь	0.0	0.9	4.5	93.7	0.9	0.0	2.7
15	Сүхбаатар	0.0	0.0	3.8	96.2	0.0	0.0	1.0
16	Сэлэнгэ	0.0	0.0	1.6	98.4	0.0	0.0	1.6
17	Төв	0.0	1.5	4.5	93.9	0.0	0.0	4.5
18	Увс	0.0	0.0	6.7	93.3	0.0	0.7	4.7
19	Ховд	0.6	0.0	6.3	93.1	0.0	0.0	5.0
20	Хөвсгөл	0.0	0.5	7.1	92.4	0.0	1.5	3.0
21	Хэнтий	1.1	0.0	2.2	96.7	0.0	0.0	3.3
22	Аймгийн дундаж	0.1	0.3	5.0	94.4	0.2	0.4	3.8
23	Улаанбаатар	0.3	0.8	5.8	93.1	0.1	0.8	4.4
24	Улсын дундаж	0.2	0.6	5.4	93.7	0.1	0.6	4.1

2023 оны 1 сарын байдлаар тав хүртэлх насны хүүхдийн өсөлт хөгжлийн хяналтад 154651 хүүхэд хамрагдсанаас 0.24 хувь нь туранхай, 0.13 хувь нь тураалтай, 0.21 хувь нь өсөлтийн хоцрогдолтой байна.

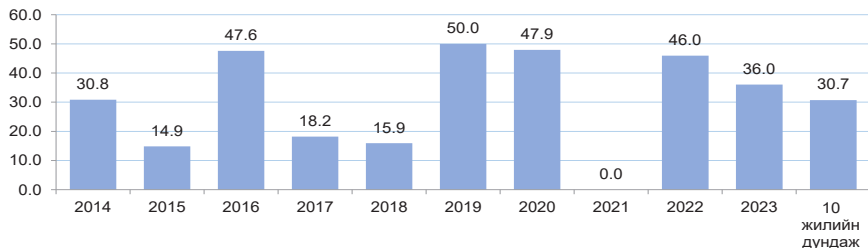
Хүснэгт 1.3 Тав хүртэлх насны хүүхдийн жингийн мэдээ, хувиар

№	Аймаг/хот	Бүгд	Жингийн мэдээ			А амин дэм уусан	Д амин дэм уусан	Олон найрлагат бичил тэжээл хэрэглэсэн
			Туранхай	Тураалтай	Өсөлтийн хоцрогдолтой			
А	Б	1	2	3	4	5	6	7
1	Архангай	4278	0.02	0.19	0.19	0.00	49.67	1.66
2	Баян-Өлгий	3442	0.73	0.46	0.29	25.57	10.34	0.26
3	Баянхонгор	5982	0.42	0.35	0.60	0.82	33.48	6.17
4	Булган	1910	0.00	0.05	0.00	0.00	19.53	3.04
5	Говь-Алтай	1845	0.22	0.49	0.76	0.00	54.15	15.88
6	Говьсүмбэр	465	0.43	0.00	0.00	0.00	0.00	1.72
7	Дархан-Уул	7761	0.17	0.01	0.09	2.10	92.57	0.23
8	Дорноговь	2673	0.00	0.26	0.15	0.00	82.68	1.08
9	Дорнод	4455	0.11	0.13	0.11	0.09	49.02	2.92
10	Дундговь	1681	0.00	0.00	0.00	3.93	39.98	0.00
11	Завхан	3484	0.11	0.00	0.11	0.00	54.79	6.57
12	Орхон	6242	0.22	0.16	0.26	0.00	82.79	0.00
13	Өвөрхангай	3716	0.46	0.05	0.08	0.05	65.02	0.00
14	Өмнөговь	3473	0.37	0.20	0.84	0.00	52.12	7.89
15	Сүхбаатар	1721	1.80	0.29	0.58	0.00	37.83	0.00
16	Сэлэнгэ	3261	0.21	0.00	0.00	2.64	18.18	1.50
17	Төв	1846	0.00	0.00	0.00	0.00	23.13	0.00
18	Увс	5363	0.54	0.28	0.32	0.00	42.85	0.13
19	Ховд	5301	0.13	0.13	0.19	0.00	50.84	0.85
20	Хөвсгөл	3933	0.18	0.15	0.23	1.22	61.81	3.81
21	Хэнтий	2729	0.37	0.04	0.07	0.00	49.51	11.25
22	Аймгийн дундаж	75561	0.28	0.16	0.24	1.72	52.75	2.71
23	Улаанбаатар	79090	0.19	0.10	0.18	0.07	25.71	2.49
24	Улсын дундаж	154651	0.24	0.13	0.21	0.87	38.92	2.60

1.3. Эхийн эндэгдэл

Улсын хэмжээнд 2023 оны 1 сарын байдлаар эхийн эндэгдлийн 2 тохиолдол бүртгэгдэж, 100000 амьд төрөлтөд 36.0 ногдож байна. Сүүлийн 10 жилийн дундажаар 100000 амьд төрөлтөд ногдох эхийн эндэгдэл 30.7 байна.

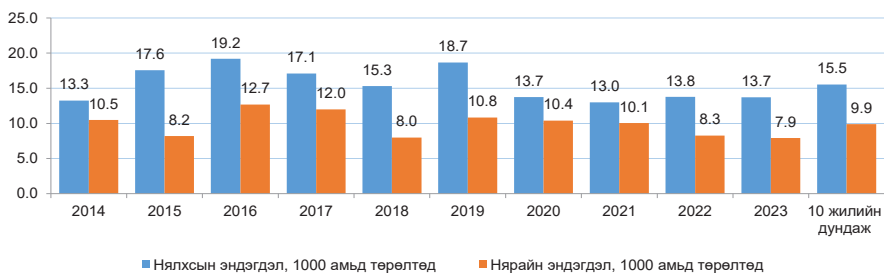
Зураг 1.2 Эхийн эндэгдэл, 100 000 амьд төрөлтөд



1.4. Нялхсын эндэгдэл

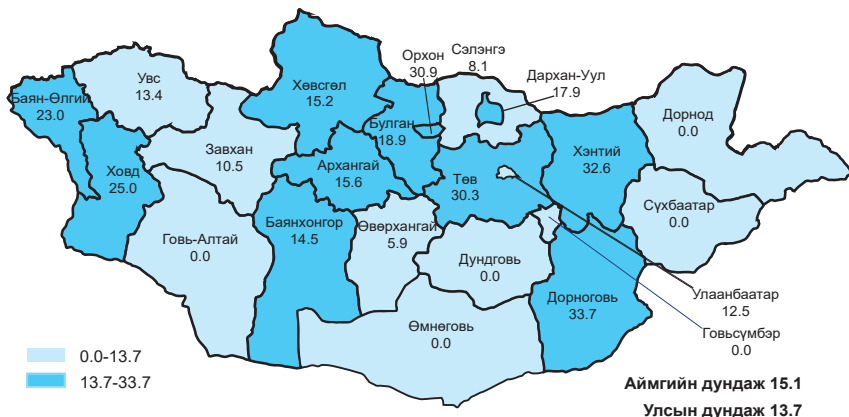
Улсын хэмжээнд 2023 оны 1 сарын байдлаар нялхсын эндэгдлийн 76 тохиолдол бүртгэгдэж, 1000 амьд төрөлтөд 13.7 ногдож байгаа нь өнгөрсөн оны мөн үетэй харьцуулахад 16 тохиолдлоор өссөн үзүүлэлттэй байна. Нялхсын эндэгдлийн 56.6 хувь нь эрэгтэй, 43.4 хувь нь эмэгтэй хүүхэд байна. Нялхсын эндэгдлийн 57.9 хувийг нярайн эндэгдэл эзэлж байгаа ба 1000 амьд төрөлтөд ногдох нярайн эндэгдэл 7.9 байна. Нярайн эндэгдлийн нийт 44 тохиолдлын 30 буюу 68.2 хувь нь эрт үеийн эндэгдэл, 14 буюу 31.8 хувийг хожуу үеийн эндэгдэл тус тус эзэлж байна.

Зураг 1.3 Нялхсын эндэгдэл, 1000 амьд төрөлтөд



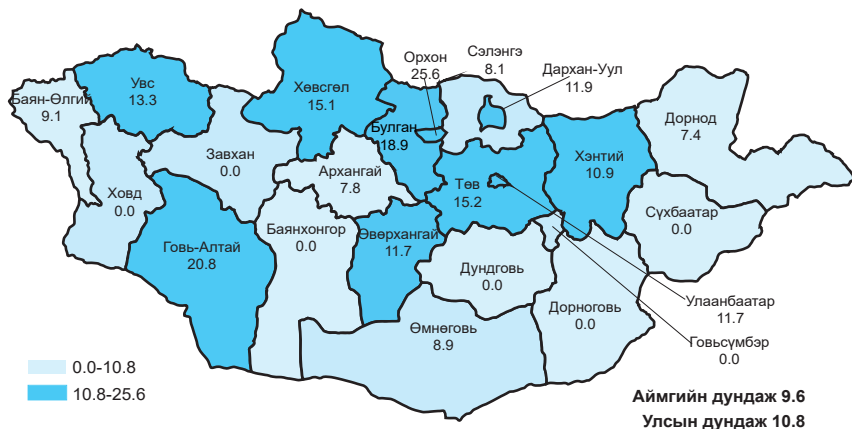
2023 оны 1 сарын байдлаар 1000 амьд төрөлтөд ногдох нялхсын эндэгдлийг аймгуудаар харьцуулбал: Дорноговь (33.7), Хэнтий (32.6), Орхон (30.9), Төв (30.3), Ховд (25.0), Баян-Өлгий (23.0), Булган (18.9), Дархан-Уул (17.9), Архангай (15.6), Хөвсгөл (15.2), Баянхонгор (14.5) аймгуудад улсын дундаж үзүүлэлтээс өндөр байна.

Зураг 1.4 Нялхсын эндэгдэл, 1000 амьд төрөлтөд, аймгаар



Нялхсын эндэгдлийг шалтгаанаар авч үзвэл: Перинаталь үеийн эмгэг 48.7 хувь, амьсгалын тогтолцооны эмгэг 7.9 хувь, төрөлхийн хөгжлийн гажиг 22.4 хувийг тус тус эзэлж байна.

Зураг 1.5 Перинаталь эндэгдэл, 1000 нийт төрөлтөд, аймгаар



1.5. Тав хүртэлх насны хүүхдийн эндэгдэл

Улсын хэмжээнд 2023 оны 1 сарын байдлаар тав хүртэлх насны хүүхдийн эндэгдлийн 85 тохиолдол бүртгэгдэж, 1000 амьд төрөлтөд 15.3 ногдож байгаа нь өмнөх оны мөн үетэй харьцуулахад 13 тохиолдлоор өссөн байна.

Тав хүртэлх насандаа эндсэн хүүхдийн 47 тохиолдол буюу 55.3 хувь нь эрэгтэй, 38 тохиолдол буюу 44.7 хувь нь эмэгтэй хүүхэд байна. Нийт тохиолдлын 23.5 хувь нь эмнэлгээс гадуур, 76.5 хувь нь эмнэлэгт нас барсан ба үүнээс хоног болоогүй нас баралт 16.9 хувийг эзэлж байна.

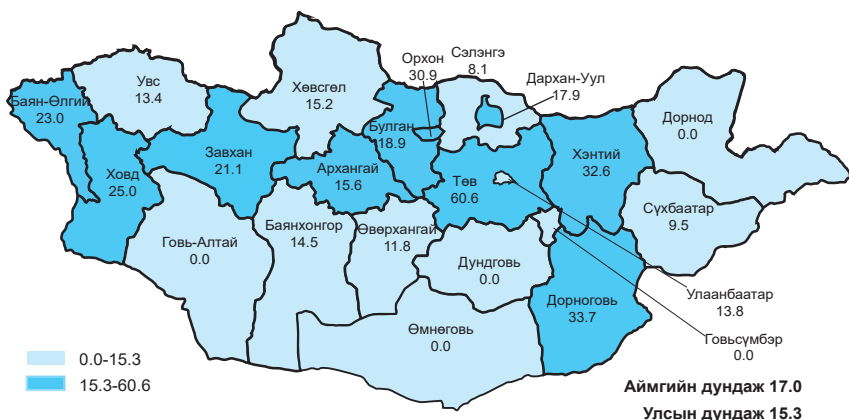
Зураг 1.6 Хүүхдийн эндэгдэл, 1000 амьд төрөлтөд



Шалтгаанаар авч үзвэл: Нийт эндэгдлийн 87.1 хувь нь өвчнөөр, 12.9 хувь нь осол, гэмтлийн улмаас эндсэн байна. Перинаталь үед үүссэн эмгэг 43.5 хувь, амьсгалын тогтолцооны эмгэг 11.8 хувь, төрөлхийн хөгжлийн гажиг 20.0 хувийг тус тус эзэлж байна.

Аймгуудаар харьцуулбал: 1000 амьд төрөлтөд ногдох тав хүртэлх насны хүүхдийн эндэгдэл Төв (60.6), Дорноговь (33.7), Хэнтий (32.6), Орхон (30.9), Ховд (25.0), Баян-Өлгий (23.0), Завхан (21.1), Булган (18.9), Дархан-Уул (17.9), Архангай (15.6) аймгуудад улсын дундаж үзүүлэлтээс өндөр байна.

Зураг 1.7 Тав хүртэлх насны хүүхдийн эндэгдэл, 1000 амьд төрөлтөд, аймгаар



2. ЭМНЭЛГИЙН ТУСЛАМЖ ҮЙЛЧИЛГЭЭНИЙ ҮЗҮҮЛЭЛТ

2.1 Амбулаторийн тусламж үйлчилгээ

Улсын хэмжээнд 2023 оны 1 сарын байдлаар нийт 1932520 эмчийн үзлэг хийгдсэнээс 21.3 хувийг урьдчилан сэргийлэх үзлэг, 64.2 хувийг өвчний учир амбулаторт, 5.6 хувийг идэвхитэй хяналтын үзлэг, 8.8 хувийг гэрийн үзлэг тус тус эзэлж байна.

Нэг их эмчид ногдох үзлэгийн тоо 149 байна. Өмнөх оны мөн үетэй харьцуулахад өвчний учир амбулаторийн үзлэг 7.3 хувиар өсч, идэвхитэй хяналт 3.0, урьдчилан сэргийлэх үзлэг 2.3, гэрийн үзлэг 2.1 хувиар тус тус буурсан байна.

Хүснэгт 2.1 Эмчийн үзлэг, эмнэлгийн төрлөөр, хувиар

№	Аймаг/хот	Багийн бага эмч	Сумын бага эмч	Сумын эх баригч бага эмч	Сумын их эмч	Аймаг, дүүргийн нэгдсэн эмнэлэг	Өрхийн эмчийн үзлэг	Бусад
А	Б	1	2	3	4	5	6	7
1	Архангай	12.2	2.7	3.1	17.7	43.8	16.6	3.8
2	Баян-Өлгий	9.1	1.7	2.5	14.5	42.9	25.2	4.1
3	Баянхонгор	10.2	1.9	3.7	9.4	52.5	19.9	2.3
4	Булган	8.7	2.6	4.9	18.9	52.4	10.7	1.7
5	Говь-Алтай	6.9	0.0	2.3	11.0	59.0	13.5	7.4
6	Говьсүмбэр	0.0	0.0	0.9	6.8	62.3	20.0	10.0
7	Дархан-Уул	2.3	0.3	0.8	3.4	35.1	39.0	19.0
8	Дорноговь	5.3	0.5	1.2	25.6	36.1	23.1	8.2
9	Дорнод	4.3	0.8	2.6	7.5	43.5	37.2	4.0
10	Дундговь	7.3	0.1	3.9	11.6	58.1	17.4	1.7
11	Завхан	6.3	1.0	2.2	28.3	36.2	19.3	6.6
12	Орхон	0.0	0.0	0.0	1.2	25.4	50.2	23.3
13	Өвөрхангай	6.4	0.3	3.1	8.7	58.1	16.4	6.9
14	Өмнөговь	2.8	2.7	2.9	16.7	40.3	19.2	15.4
15	Сүхбаатар	9.1	2.1	4.4	12.7	48.7	21.4	1.7
16	Сэлэнгэ	0.3	4.9	4.5	11.7	53.8	17.9	6.9
17	Төв	12.7	0.9	4.1	10.9	54.4	14.3	2.7
18	Увс	8.4	1.8	3.9	18.7	48.5	16.1	2.6
19	Ховд	6.5	0.8	1.7	11.2	49.0	25.8	4.9
20	Хөвсгөл	8.0	2.7	5.5	15.9	46.9	13.0	8.0
21	Хэнтий	0.9	1.5	3.6	35.5	36.3	18.1	4.0
22	Аймгийн дундаж	5.6	1.4	2.7	13.2	44.4	24.3	8.4
23	Улаанбаатар	0.0	0.0	0.0	0.4	23.1	31.6	44.8
24	Улсын дундаж	2.2	0.5	1.1	5.4	31.4	28.8	30.7

2.2 Халдварт бус өвчний эрт илрүүлэг үзлэгийн мэдээлэл

Улсын хэмжээнд 2023 оны 1 сарын байдлаар артерийн гипертензи эрт илрүүлэг үзлэгт 18-аас дээш насны нийт 96001 (4.6%) хүн хамрагдсан бөгөөд 35.4 хувь нь эрэгтэй, 64.6 хувь нь эмэгтэй байна. Үр дүнгийн үзүүлэлтээр нийт үзлэгийн 1.5 хувь нь артерийн гипертензи онош батлагдсан байна. Чихрийн шижин өвчний эрт илрүүлэг үзлэгт 35-аас дээш насны нийт 83855 (6.7%) хүн хамрагдсанаас 35.5 хувь нь эрэгтэй, 64.5 хувь нь эмэгтэй байна. Үр дүнгийн үзүүлэлтээр 0.2 хувьд нь чихрийн шижин өвчний онош батлагдсан байна. Элэгний хорт хавдрын эрт илрүүлэг үзлэгт 40-65 насны 13929 (1.6%) хүн хамрагдсанаас 1 тохиолдолд хорт хавдар оношлогдсон байна.

2.3 Жирэмсний хяналт

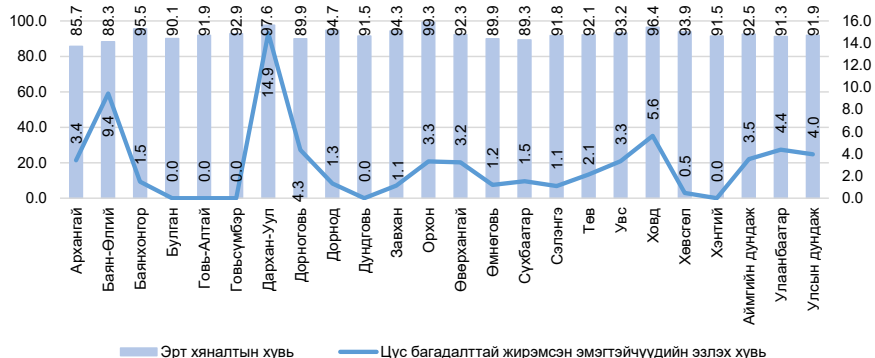
Улсын хэмжээнд 2023 оны 1 сарын байдлаар жирэмсний хяналтад шинээр 6312 эмэгтэйчүүд хамрагдсан ба 91.9 хувь нь эхний 3 сартайд, 7.3 хувь нь 4-6 сартайд, 0.8 хувь нь 7 ба түүнээс дээш сартайд хяналтад орсон байна. Хяналтад орсон жирэмсэн эмэгтэйчүүдийн 98.7 хувь нь цусны шинжилгээнд хамрагдсанаас 4.0 хувь нь цус багадалттай байна.

Шинээр хяналтад хамрагдсан жирэмсэн эмэгтэйчүүдээс трихомониаз илрүүлэх шинжилгээнд 92.8 хувь, заг хүйтэн илрүүлэх шинжилгээнд 92.5 хувь, тэмбүү илрүүлэх шинжилгээнд 99.2 хувь, ХДХВ/ДОХ илрүүлэх шинжилгээнд 99.2 хувь нь хамрагдсан байна.

Хүснэгт 2.2 Жирэмсний хяналт, хувиар

№	Аймаг/хот	Хяналтад авсан хувь			6 ба түүнээс дээш удаа хяналтад хамрагдаж төрсөн	Цус багадалттай жирэмсэн эмэгтэйчүүд
		Эхний 3 сартайд	4-6 сартайд	7 ба түүнээс дээш сартайд		
А	Б	1	2	3	4	5
1	Архангай	85.7	12.9	1.4	89.9	3.4
2	Баян-Өлгий	88.3	11.3	0.4	91.7	9.4
3	Баянхонгор	95.5	3.7	0.7	94.8	1.5
4	Булган	90.1	8.6	1.2	79.2	0.0
5	Говь-Алтай	91.9	8.1	0.0	61.5	0.0
6	Говьсүмбэр	92.9	7.1	0.0	100.0	0.0
7	Дархан-Уул	97.6	2.4	0.0	83.3	14.9
8	Дорноговь	89.9	9.4	0.7	73.9	4.3
9	Дорнод	94.7	4.6	0.7	81.1	1.3
10	Дундговь	91.5	7.3	1.2	89.1	0.0
11	Завхан	94.3	5.7	0.0	82.1	1.1
12	Орхон	99.3	0.7	0.0	50.0	3.3
13	Өвөрхангай	92.3	6.8	0.9	94.7	3.2
14	Өмнөговь	89.9	8.9	1.2	92.9	1.2
15	Сүхбаатар	89.3	9.2	1.5	96.2	1.5
16	Сэлэнгэ	91.8	7.7	0.5	89.4	1.1
17	Төв	92.1	7.1	0.7	75.8	2.1
18	Увс	93.2	5.6	1.2	66.9	3.3
19	Ховд	96.4	3.6	0.0	96.1	5.6
20	Хөвсгөл	93.9	6.1	0.0	85.4	0.5
21	Хэнтий	91.5	7.7	0.7	77.2	0.0
22	Аймгийн дундаж	92.5	6.9	0.6	83.0	3.5
23	Улаанбаатар	91.3	7.7	1.0	79.4	4.4
24	Улсын дундаж	91.9	7.3	0.8	81.1	4.0

Зураг 2.1 Жирэмсний эрт хяналтын хувь, аймгаар



Хүснэгт 2.3 Шинээр хяналтад хамрагдсан жирэмсэн эмэгтэйчүүдийн БЗДХ-ын шинжилгээний үзүүлэлт

№	Аймаг/хот	Трихомониаз	Үүнээс: Эерэг	Заг хүйтэн	Үүнээс: Эерэг	Тэмбүү	Үүнээс: Эерэг
1	Архангай	97	0	97	0	146	4
2	Баян-Өлгий	230	1	230	5	254	1
3	Баянхонгор	124	10	124	0	134	5
4	Булган	79	5	79	0	79	0
5	Говь-Алтай	59	0	59	0	75	0
6	Говьсүмбэр	28	0	28	0	28	1
7	Дархан-Уул	208	5	208	0	208	3
8	Дорноговь	115	3	115	0	139	1
9	Дорнод	96	1	96	1	152	2
10	Дундговь	70	0	56	0	77	0
11	Завхан	71	0	71	1	88	1
12	Орхон	151	1	151	0	151	2
13	Өвөрхангай	196	0	196	0	217	2
14	Өмнөговь	156	0	156	0	169	2
15	Сүхбаатар	131	3	131	0	131	0
16	Сэлэнгэ	135	4	130	1	183	3
17	Төв	108	6	107	0	140	2
18	Увс	109	1	110	0	147	0
19	Ховд	152	0	152	0	157	0
20	Хөвсгөл	211	0	211	2	211	4
21	Хэнтий	101	1	101	0	142	0
22	Аймгийн дүн	2627	41	2608	10	3028	33
23	Улаанбаатар	3230	43	3230	2	3235	81
24	Улсын дүн	5857	84	5838	12	6263	114

2.4 Үр хөндөлт

Улсын хэмжээнд 2023 оны 1 сарын байдлаар нийт 1098 эмэгтэйчүүд үр хөндөх мэс ажилбарыг хийлгэсэн байна. Өмнөх оны мөн үеэс 56 тохиолдлоор буурсан үзүүлэлттэй байна.

Нийт үр хөндөлтийн 36 тохиолдол буюу 3.3 хувийг хожуу үр хөндөлт, 48 тохиолдол буюу 4.4 хувийг өсвөр насны үр хөндөлт эзэлж байна.

Хүснэгт 2.4 Үр хөндөлтийн түвшин

№	Аймаг/хот	Үр хөндөлтийн тоо			Үр хөндөлтийн харьцаа (1000 амьд төрөлтөд)		
		2022 он	2023 он	5 жилийн дундаж	2022 он	2023 он	5 жилийн дундаж
1	Архангай	10	25	27	104.2	195.3	223.0
2	Баян-Өлгий	7	14	10	34.7	64.5	47.7
3	Баянхонгор	16	8	23	144.1	58.0	169.8
4	Булган	10	5	8	200.0	94.3	123.4
5	Говь-Алтай	4	3	6	60.6	31.9	63.5
6	Говьсүмбэр	1	8	6	32.3	228.6	165.7
7	Дархан-Уул	51	51	55	505.0	303.6	333.3
8	Дорноговь	34	28	30	326.9	314.6	259.1
9	Дорнод	29	13	30	239.7	97.0	206.8
10	Дундговь	9	12	12	160.7	187.5	177.8
11	Завхан	1	0	1	13.9	0.0	13.9
12	Орхон	46	33	26	259.9	170.1	130.2
13	Өвөрхангай	11	13	15	74.8	76.5	90.9
14	Өмнөговь	41	22	44	482.4	198.2	366.1
15	Сүхбаатар	9	11	10	113.9	104.8	99.8
16	Сэлэнгэ	0	3	2	0.0	24.4	19.5
17	Төв	14	4	8	264.2	60.6	94.9
18	Увс	24	27	27	212.4	181.2	201.2
19	Ховд	1	0	1	8.0	0.0	7.4
20	Хөвсгөл	3	4	5	15.8	20.2	25.1
21	Хэнтий	0	6	8	0.0	65.2	71.7
22	Аймгийн дүн	321	290	356	150.0	112.3	133.2
23	Улаанбаатар	833	808	804	376.6	272.5	276.3
24	Улсын дүн	1154	1098	1161	265.2	197.9	207.8

2.5 Түргэн тусламжийн дуудлага

Улсын хэмжээнд 2023 оны 1 сарын байдлаар 73245 түргэн тусламжийн дуудлага хүлээн авч үйлчилсэнээс 7.5 хувийг алсын, 7.7 хувийг осол, гэмтлийн дуудлага эзэлж байна.

Зураг 2.2 Түргэн тусламжийн дуудлагын тоо



Хүснэгт 2.5 Түргэн тусламжийн дуудлагын тоо

№	Аймаг/хот	Түргэн тусламжийн дуудлага			Бүх дуудлагад эзлэх хувь	Алсын дуудлагын эзлэх хувь	Осол, гэмтлийн дуудлагын эзлэх хувь
		Бүгд	Алсын дуудлага	Осол, гэмтлийн дуудлага			
1	Архангай	1635	372	38	2.2	22.8	2.3
2	Баян-Өлгий	2454	613	25	3.4	25.0	1.0
3	Баянхонгор	1577	310	19	2.2	19.7	1.2
4	Булган	1173	96	11	1.6	8.2	0.9
5	Говь-Алтай	1133	192	20	1.5	16.9	1.8
6	Говьсүмбэр	558	25	2	0.8	4.5	0.4
7	Дархан-Уул	2165	41	139	3.0	1.9	6.4
8	Дорноговь	1766	236	52	2.4	13.4	2.9
9	Дорнод	898	157	33	1.2	17.5	3.7
10	Дундговь	1180	162	20	1.6	13.7	1.7
11	Завхан	1919	337	23	2.6	17.6	1.2
12	Орхон	1720	45	46	2.3	2.6	2.7
13	Өвөрхангай	1942	394	44	2.7	20.3	2.3
14	Өмнөговь	976	142	73	1.3	14.5	7.5
15	Сүхбаатар	1527	297	30	2.1	19.4	2.0
16	Сэлэнгэ	2775	342	51	3.8	12.3	1.8
17	Төв	1561	382	53	2.1	24.5	3.4
18	Увс	1291	364	21	1.8	28.2	1.6
19	Ховд	1336	342	41	1.8	25.6	3.1
20	Хөвсгөл	1478	264	53	2.0	17.9	3.6
21	Хэнтий	2015	371	39	2.8	18.4	1.9
22	Аймгийн дүн	33079	5484	833	45.2	16.6	2.5
23	Улаанбаатар	40166	18	4812	54.8	0.0	12.0
24	Улсын дүн	73245	5502	5645	100.0	7.5	7.7

2.6 Хэвтэн эмчлүүлэгчдийн тусламж үйлчилгээ

Улсын хэмжээнд 2023 оны 1 сарын байдлаар 96170 үйлчлүүлэгч эмнэлэгт хэвтэн эмчлүүлж, 665781 ор хоног ашигласан байна. Улсын дунджаар ор ашиглалтын хувь 83.5, дундаж ор хоног 6.9 байна. Өмнөх оны мөн үетэй харьцуулахад хэвтэн эмчлүүлэгч 8968, ор хоног 45046 тохиолдлоор тус тус өссөн байна.

Хүснэгт 2.6 Стационарын тусламж, үйлчилгээний зарим үзүүлэлтүүд

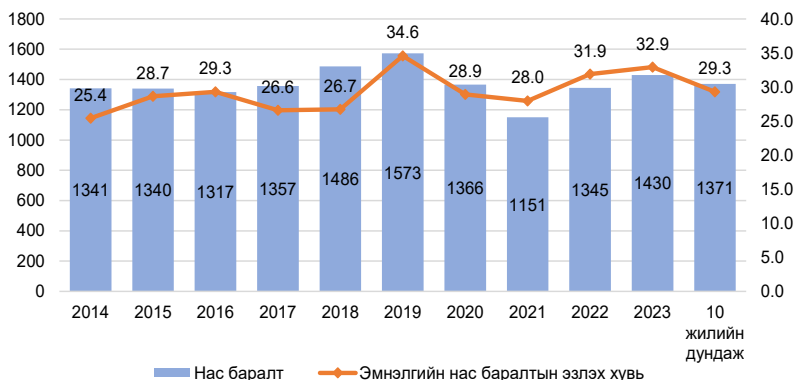
№	Аймаг/хот	Орны тоо	Орны фонд ашиглалт	Орны фонд ашиглалтын хувь	Дундаж ор хоног	Орны эргэлт
1	Архангай	551	23.5	85.4	6.8	3.6
2	Баян-Өлгий	972	26.5	96.3	7.0	4.0
3	Баянхонгор	690	21.8	79.2	7.0	3.3
4	Булган	297	27.2	98.9	6.7	4.2
5	Говь-Алтай	486	20.3	73.8	8.1	2.8
6	Говьсүмбэр	170	25.7	93.6	7.1	3.8
7	Дархан-Уул	843	25.5	92.9	7.0	3.8
8	Дорноговь	550	26.4	96.0	7.2	3.7
9	Дорнод	574	21.6	78.5	6.8	3.3
10	Дундговь	351	23.3	84.6	7.3	3.3
11	Завхан	632	21.7	79.0	6.9	3.3
12	Орхон	907	27.3	99.2	6.8	4.3
13	Өвөрхангай	1054	18.5	67.2	7.1	2.7
14	Өмнөговь	751	13.2	48.2	6.7	2.1
15	Сүхбаатар	525	22.5	81.8	8.2	2.9
16	Сэлэнгэ	841	20.2	73.4	7.2	2.9
17	Төв	579	21.0	76.3	7.1	3.0
18	Увс	558	25.9	94.0	6.8	3.9
19	Ховд	849	25.5	92.8	7.6	3.5
20	Хөвсгөл	905	20.6	74.9	6.7	3.2
21	Хэнтий	598	24.6	89.5	7.7	3.4
22	Аймгийн дүн	13683	22.7	82.6	7.1	3.4
23	Улаанбаатар	15326	23.2	84.2	6.8	3.5
24	Улсын дүн	29009	23.0	83.5	6.9	3.5

3. ХҮН АМЫН НАС БАРАЛТ

2023 оны 1 сарын байдлаар улсын хэмжээнд нас баралтын 1430 тохиолдол бүртгэгдсэн нь өнгөрсөн оны мөн үеэс 85 тохиолдлоор өссөн байна.

Нийт нас баралтын 852 тохиолдол буюу 59.6 хувь нь эрэгтэй, 578 буюу 40.4 хувь нь эмэгтэй байна. Нийт нас баралтын 32.9 хувь нь эмнэлэгт нас барсан бөгөөд үүнээс 118 тохиолдол буюу 25.1 хувийг хоног болоогүй нас баралт эзэлж байна. Эмнэлэгт хоног болоогүй нас баралт өмнөх оны мөн үеэс 20 тохиолдлоор өссөн үзүүлэлттэй байна.

Зураг 3.1 Нас баралт, /бодит тоогоор/



Нас баралтын түвшин 1000 хүн амд 0.4 байна. Нас баралтын 5.3 хувийг нэг хүртэлх насны хүүхдийн эндэгдэл, 5.9 хувийг тав хүртэлх насны хүүхдийн эндэгдэл эзэлж байна.

Осол гэмтэл, гадны шалтгаант нас баралтын 166 тохиолдол бүртгэгдэж, нийт нас баралтын 11.6 хувийг эзэлж байна. Өмнөх оны мөн үеэс 15 тохиолдлоор буурсан бөгөөд 10000 хүн амд ногдох осол гэмтэл, гадны шалтгаант нас баралт 0.5 байна.

Хүснэгт 3.1 Осол гэмтэл, гадны шалтгаант нас баралтад эзлэх хувь

№	Аймаг/хот	Амиа хорлолт	Бусдад хорлогдсон	Үйлдвэрийн осол	Зам тээврийн осол	Бусад осол	Тодорхойгүй
A	Б	1	2	3	4	5	6
1	Архангай	33.3	0.0	0.0	33.3	33.3	0.0
2	Баян-Өлгий	25.0	0.0	0.0	25.0	50.0	0.0
3	Баянхонгор	66.7	0.0	0.0	0.0	33.3	0.0
4	Булган	0.0	0.0	0.0	0.0	100.0	0.0
5	Говь-Алтай	25.0	0.0	0.0	25.0	50.0	0.0
6	Говьсүмбэр	0.0	0.0	0.0	0.0	0.0	0.0
7	Дархан-Уул	0.0	0.0	0.0	0.0	100.0	0.0
8	Дорноговь	40.0	0.0	0.0	0.0	60.0	0.0
9	Дорнод	0.0	0.0	0.0	0.0	100.0	0.0
10	Дундговь	0.0	0.0	0.0	0.0	100.0	0.0
11	Завхан	16.7	16.7	0.0	0.0	66.7	0.0
12	Орхон	0.0	0.0	0.0	0.0	100.0	0.0
13	Өвөрхангай	50.0	0.0	0.0	0.0	50.0	0.0
14	Өмнөговь	0.0	0.0	0.0	0.0	0.0	0.0
15	Сүхбаатар	0.0	0.0	0.0	0.0	100.0	0.0
16	Сэлэнгэ	0.0	0.0	0.0	20.0	80.0	0.0
17	Төв	25.0	0.0	0.0	0.0	75.0	0.0
18	Увс	0.0	0.0	0.0	0.0	0.0	0.0
19	Ховд	40.0	20.0	0.0	0.0	40.0	0.0
20	Хөвсгөл	0.0	33.3	0.0	33.3	33.3	0.0
21	Хэнтий	25.0	0.0	0.0	12.5	62.5	0.0
22	Аймгийн дундаж	22.4	4.5	0.0	10.4	62.7	0.0
23	Улаанбаатар	10.1	8.1	0.0	8.1	69.7	4.0
24	Улсын дундаж	15.1	6.6	0.0	9.0	66.9	2.4

4. ЭМГЭГ СУДЛАЛЫН ШИНЖИЛГЭЭ

2023 оны 1 сарын байдлаар аймаг хотын нэгдсэн эмнэлгүүдэд нас баралтын 323 тохиолдол бүртгэгдсэнээс 56.6 хувьд нь эмгэг судлалын болон шүүх эмнэлгийн задлан шинжилгээ хийгдсэн байна.

Задлан шинжилгээний хувь Дархан-Уул, Дундговь, Өвөрхангай, Увс, Архангай, Төв, Хэнтий аймгуудад аймгийн дундаж үзүүлэлтээс 1.4-21.0 хувиар доогуур үзүүлэлттэй байна. Улсын хэмжээнд үндсэн оношийн зөрүү 2 тохиолдол бүртгэгдэж, оношийн зөрүүний хувь 1.1 байна.

Хүснэгт 4.1 Эмгэг судлалын шинжилгээний үзүүлэлт, аймагаар

№	Аймаг/хот	Эдийн шинжилгээ	Эсийн шинжилгээ	Аймаг, хотын нэгдсэн эмнэлэгт бүртгэгдсэн нас баралт	Аймаг, хотын нэгдсэн эмнэлэгт хийгдсэн задлан шинжилгээ		Аймаг, хотын нэгдсэн эмнэлгийн амьгүй төрөлт	Амьгүй төрөлтөд хийгдсэн задлан шинжилгээ	Задлан шинжилгээ хийгээгүй	Задлан шинжилгээний хувь	Оношийн зөрүү /тоо/	Оношийн зөрүүний хувь
					Эмгэг судлалын	Шүүх эмнэлгийн						
1	Архангай	288	432	5	1	0	1	1	4	33.3%	0	0.0%
2	Баян-Өлгий	0	0	0	0	0	0	0	0	0.0%	0	0.0%
3	Баянхонгор	90	0	5	5	0	0	0	0	100.0%	2	40.0%
4	Булган	65	250	2	1	1	0	0	0	100.0%	0	0.0%
5	Говь-Алтай	0	0	0	0	0	0	0	0	0.0%	0	0.0%
6	Говьсүмбэр	0	0	0	0	0	0	0	0	0.0%	0	0.0%
7	Дархан-Уул	156	857	17	9	0	0	0	8	52.9%	0	0.0%
8	Дорноговь	0	0	0	0	0	0	0	0	0.0%	0	0.0%
9	Дорнод	120	523	8	4	0	1	1	4	55.6%	0	0.0%
10	Дундговь	85	198	4	2	0	0	0	2	50.0%	0	0.0%
11	Завхан	49	117	4	0	0	0	0	4	0.0%	0	0.0%
12	Орхон	234	219	14	9	1	1	1	3	73.3%	0	0.0%
13	Өвөрхангай	130	602	8	4	0	0	0	4	50.0%	0	0.0%
14	Өмнөговь	0	0	0	0	0	0	0	0	0.0%	0	0.0%
15	Сүхбаатар	0	0	0	0	0	0	0	0	0.0%	0	0.0%
16	Сэлэнгэ	90	428	3	3	0	0	0	0	100.0%	0	0.0%
17	Төв	0	0	3	1	0	0	0	2	33.3%	0	0.0%
18	Увс	165	358	3	1	0	1	1	2	50.0%	0	0.0%
19	Ховд	0	0	0	0	0	0	0	0	0.0%	0	0.0%
20	Хөвсгөл	0	0	0	0	0	0	0	0	0.0%	0	0.0%
21	Хэнтий	125	173	12	2	2	0	0	8	33.3%	0	0.0%
22	Аймгийн дүн	1597	4157	88	42	4	4	4	41	54.3%	2	4.3%
23	Улаанбаатар	4570	1763	235	121	8	19	17	105	57.5%	0	0.0%
24	Улсын дүн	6167	5920	323	163	12	23	21	146	56.6%	2	1.1%

5. ХАЛДВАРТ ӨВЧИН

Улсын хэмжээнд 2023 оны 1 сарын байдлаар 21 төрлийн 4395 халдварт өвчний тохиолдол бүртгэгдэж, 10000 хүн амд 12.9 ногдож байна. Өмнөх оны мөн үеэс 145554 тохиолдлоор буюу 10000 хүн амд ногдох өвчлөл 433.7-оор буурсан байна.

10 000 хүн амд ногдох халдварт өвчнийг аймгуудаар харьцуулбал: Сэлэнгэ (87.7), Дорнод (22.7), Дорноговь (14.4) аймгууд болон Улаанбаатар хотод (13.1) байгаа нь улсын дундаж үзүүлэлтээс 0.2-74.8 өндөр байна.

Хүснэгт 5.1 Халдварт өвчний тохиолдол, нас баралт, төрлөөр

№	Халдварт өвчний төрөл	Өвчлөл			Нас баралт		
		2022 он	2023 он	Өсөлт/ Бууралт	2022 он	2023 он	Өсөлт/ Бууралт
1	Амьсгалын замын халдварт өвчин	320	1734	1414	7	3	-4
2	Бэлгийн замаар дамжих халдварт өвчин	741	1076	335	0	1	1
3	Гэдэсний халдварт өвчин	90	262	172	0	0	0
4	Зоонозын халдварт өвчин	2	12	10	0	0	0
5	Цусаар дамжих халдварт өвчин	9	14	5	0	2	2
6	Бусад халдварт өвчин	148787	1297	-147490	37	2	-35
7	Нийт халдварт өвчин	149949	4395	-145554	44	8	-36

5.1. Халдварт өвчний нас баралт

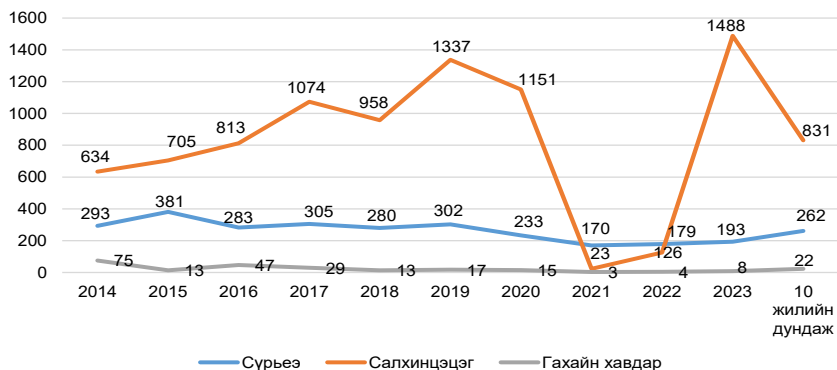
Улсын хэмжээнд 2023 оны 1 сарын байдлаар халдварт өвчний нас баралтын нийт 8 тохиолдол бүртгэгдсэнээс сүрьеэ (3), төрөлхийн тэмбүү (1), вирүст хепатит (2), нярайн бактерт үжил (1), хумхаа (1) тохиолдол тус тус бүртгэгдсэн байна.

5.2. Амьсгалын замын халдварт өвчин

2023 оны 1 сарын байдлаар улсын хэмжээнд амьсгалын замын халдварт өвчний 1734 тохиолдол бүртгэгдэж, нийт халдварт өвчний 39.5 хувийг эзэлж байна.

Амьсгалын замын халдварт өвчин өмнөх оноос 1414 тохиолдлоор өссөн байна.

Зураг 5.1 Амьсгалын замын халдварт өвчний тохиолдол

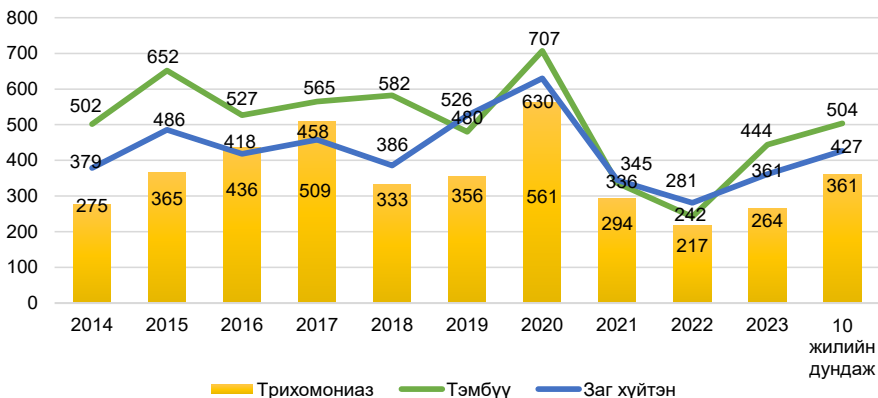


5.3. Бэлгийн замаар дамжих халдварт өвчин

2023 оны 1 сарын байдлаар улсын хэмжээнд бэлгийн замаар дамжих халдварт өвчний 1076 тохиолдол бүртгэгдсэн нь нийт халдварт өвчний 24.5 хувийг эзэлж байна. Өмнөх оны мөн үеэс 335 тохиолдлоор өссөн байна.

Бэлгийн замаар дамжих халдварт өвчний 41.3 хувийг тэмбүү, 33.6 хувийг заг хүйтэн, 24.5 хувийг трихомониаз, 0.6 хувийг ХДХВ/ДОХ тус тус эзэлж байна. Өнгөрсөн оны мөн үетэй харьцуулахад тэмбүүгийн өвчлөл 202 тохиолдлоор өссөн ба 10000 хүн амд ногдох тэмбүүгийн өвчлөл Өвөрхангай (2.6), Дундговь (2.3), Архангай (2.1), Говьсүмбэр (1.7) аймгууд болон Улаанбаатар хотод (1.7) улсын дундаж үзүүлэлтээс 0.4-1.3 өндөр байна.

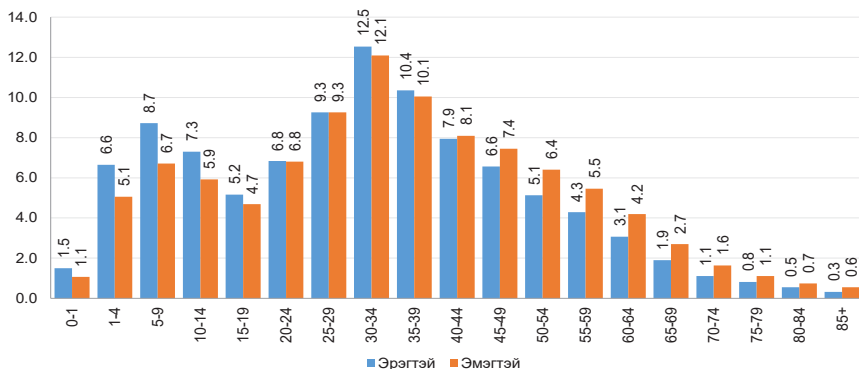
Зураг 5.2 Бэлгийн замаар дамжих халдварт өвчний тохиолдол



5.4. Коронавируст халдвар /COVID-19/

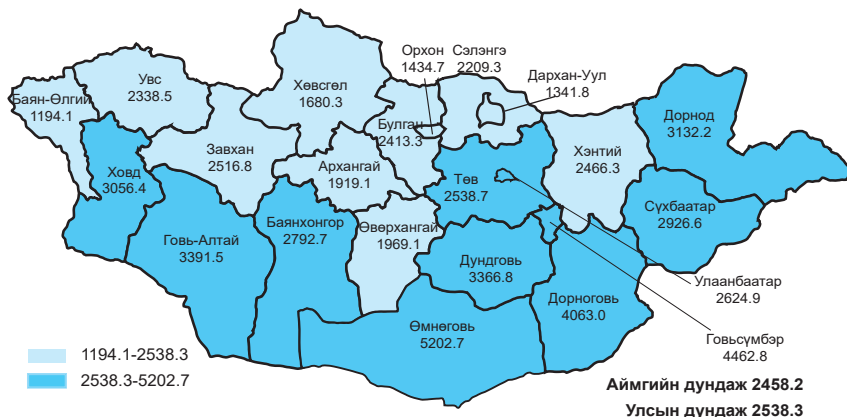
2020 оны 3 сард Монгол Улсад шинэ коронавируст халдварын анхны тохиолдол гадаадаас зөөвөрлөгдөн ирж бүртгэгдсэнээс хойш 865557 тохиолдол бүртгэгдэж, 10000 хүн амд 2538.3 ногдож байна. Үүнээс 2023 оны 1 сарын байдлаар 1130 тохиолдол буюу нийт халдварын 0.1% бүртгэгдсэн байна.

Зураг 5.3 Коронавируст халдварын өвчлөл, /хүйс, насны бүлгээр/



Нийт тохиолдлын 0.1 хувь нь гадаадаас зөөвөрлөгдсөн, 99.9 хувь нь дотоодын халдвар, 42.6 хувь нь эмчлэгдэж, эмнэлгээс гарсан байна. Коронавируст халдварын шалтгаант нас баралтын 2124 тохиолдол бүртгэгдсэн байна.

Зураг 5.4 Коронавируст халдварын өвчлөл, 10 000 хүн амд



Эх, хүүхдийн эрүүл мэндийн үзүүлэлт, 2022, 2023 оны 1 сарын байдлаар

Аймаг хот	Төрсөн эх			Амьд төрсөн хүүхэд			Амьгүй төрсөн хүүхэд	
	2022 онд	2023 онд	5 жилийн дундаж	2022 онд	2023 онд	5 жилийн дундаж	2022 онд	2023 онд
	1. Архангай	96	129	122	96	128	122	0
2. Баян-Өлгий	199	217	217	202	217	218	1	2
3. Баянхонгор	111	135	135	111	138	137	1	0
4. Булган	51	53	61	50	53	62	1	0
5. Говь-Алтай	65	96	98	66	94	98	0	2
6. Говьсүмбэр	31	35	36	31	35	36	0	0
7. Дархан-Уул	100	168	164	101	168	166	0	0
8. Дорноговь	103	88	114	104	89	115	0	0
9. Дорнод	120	132	145	121	134	146	0	1
10. Дундговь	56	64	68	56	64	69	0	0
11. Завхан	73	95	101	72	95	100	1	0
12. Орхон	176	194	198	177	194	198	0	1
13. Өвөрхангай	150	169	169	147	170	169	3	1
14. Өмнөговь	86	112	120	85	111	120	1	1
15. Сүхбаатар	78	105	100	79	105	100	0	0
16. Сэлэнгэ	81	123	123	79	123	123	2	0
17. Төв	52	66	82	53	66	82	0	0
18. Увс	112	148	136	113	149	136	0	1
19. Ховд	125	155	159	125	160	161	1	0
20. Хөвсгөл	189	199	208	190	198	207	1	1
21. Хэнтий	80	92	108	82	92	109	0	0
АЙМГИЙН ДҮН	2134	2575	2663	2140	2583	2675	12	11
22. Улаанбаатар	2199	2947	2888	2212	2965	2912	15	19
Улсын дүн	4333	5522	5551	4352	5548	5586	27	30

Эхийн эндэгдэл, 2022, 2023 оны 1 сарын байдлаар

Аймаг хот	Эхийн эндэгдэл /бодит тоо/		Эхийн эндэгдэл /100 000 амьд төрөлтөд/		
	2022 онд	2023 онд	2022 онд	2023 онд	5 жилийн дундаж
1. Архангай	0	0	0.0	0.0	163.9
2. Баян-Өлгий	0	0	0.0	0.0	0.0
3. Баянхонгор	0	0	0.0	0.0	0.0
4. Булган	0	0	0.0	0.0	0.0
5. Говь-Алтай	0	0	0.0	0.0	0.0
6. Говьсүмбэр	0	0	0.0	0.0	0.0
7. Дархан-Уул	0	0	0.0	0.0	0.0
8. Дорноговь	0	0	0.0	0.0	0.0
9. Дорнод	0	0	0.0	0.0	0.0
10. Дундговь	0	0	0.0	0.0	0.0
11. Завхан	0	0	0.0	0.0	0.0
12. Орхон	0	0	0.0	0.0	0.0
13. Өвөрхангай	0	0	0.0	0.0	0.0
14. Өмнөговь	0	0	0.0	0.0	0.0
15. Сүхбаатар	0	0	0.0	0.0	0.0
16. Сэлэнгэ	0	0	0.0	0.0	162.3
17. Төв	0	0	0.0	0.0	0.0
18. Увс	0	0	0.0	0.0	0.0
19. Ховд	0	0	0.0	0.0	0.0
20. Хөвсгөл	1	0	526.3	0.0	96.4
21. Хэнтий	1	0	1219.5	0.0	183.8
АЙМГИЙН ДҮН	2	0	93.5	0.0	29.9
22. Улаанбаатар	0	2	0.0	67.5	41.2
УЛСЫН ДҮН	2	2	46.0	36.0	35.8

Төрсөн хүүхдийн мэдээ, 2023 оны 1 сарын байдлаар

Аймаг хот	Амьд төрсөн хүүхэд					Амьгүй төрөлтийн түвшин /1000 нийт төрөлтөд/	
	Бүгд	Эрэгтэй	Эмэгтэй	Төрөөд 1 цагийн дотор хөхөө амласан хүүхдийн эзлэх хувь	2500 граммаас доош жинтэй төрсөн хүүхдийн эзлэх хувь	2022 онд	2023 онд
1. Архангай	128	69	59	99.2	3.9	0.0	7.8
2. Баян-Өлгий	217	112	105	99.5	5.1	4.9	9.1
3. Баянхонгор	138	78	60	96.4	5.1	8.9	0.0
4. Булган	53	26	27	94.3	1.9	19.6	0.0
5. Говь-Алтай	94	49	45	100.0	3.2	0.0	20.8
6. Говьсүмбэр	35	17	18	100.0	0.0	0.0	0.0
7. Дархан-Уул	168	94	74	100.0	3.0	0.0	0.0
8. Дорноговь	89	43	46	100.0	3.4	0.0	0.0
9. Дорнод	134	70	64	98.5	1.5	0.0	7.4
10. Дундговь	64	29	35	100.0	1.6	0.0	0.0
11. Завхан	95	45	50	97.9	6.3	13.7	0.0
12. Орхон	194	95	99	97.4	4.1	0.0	5.1
13. Өвөрхангай	170	95	75	94.7	7.1	20.0	5.8
14. Өмнөговь	111	52	59	93.7	2.7	11.6	8.9
15. Сүхбаатар	105	64	41	97.1	1.0	0.0	0.0
16. Сэлэнгэ	123	63	60	98.4	1.6	24.7	0.0
17. Төв	66	36	30	98.5	4.5	0.0	0.0
18. Увс	149	81	68	93.3	4.7	0.0	6.7
19. Ховд	160	77	83	100.0	5.0	7.9	0.0
20. Хөвсгөл	198	101	97	97.0	3.0	5.2	5.0
21. Хэнтий	92	48	44	96.7	3.3	0.0	0.0
Аймгийн дүн	2583	1344	1239	97.7	3.8	5.6	4.2
22. Улаанбаатар	2965	1542	1423	96.8	4.4	6.7	6.4
Улсын дүн	5548	2886	2662	97.2	4.1	6.2	5.4

Хүүхдийн эндэгдэл, 2022, 2023 оны 1 сарын байдлаар

Аймаг хот	Нялхсын эндэгдэл				Нялхсын эндэгдэл /1000 амьд төрөлтөд/				5 хүртэлх насны хүүхдийн эндэгдэл /1000 амьд төрөлтөд/					
	2022 онд		2023 онд		5 жилийн дундаж		2023 онд		2022 онд		2023 онд		5 жилийн дундаж	
	2022 онд	5 жилийн дундаж	2023 онд	5 жилийн дундаж	2022 онд	2023 онд	2022 онд	2023 онд	2022 онд	2023 онд	2022 онд	2023 онд	2022 онд	2023 онд
1. Архангай	1	2	2	10.4	15.6	16.4	1	2	2	10.4	15.6	16.1	19.7	
2. Баян-Өлгий	3	5	6	14.9	23.0	27.5	5	5	7	24.8	23.0	33.9		
3. Баянхонгор	1	2	2	9.0	14.5	11.7	1	2	2	9.0	14.5	16.1		
4. Булган	0	1	1	0.0	18.9	13.0	0	1	1	0.0	18.9	13.0		
5. Говь-Алтай	1	0	2	15.2	0.0	24.6	1	0	2	15.2	0.0	24.6		
6. Говьсүмбэр	2	0	1	64.5	0.0	22.1	2	0	1	64.5	0.0	22.1		
7. Дархан-Уул	2	3	2	19.8	17.9	9.7	3	3	2	29.7	17.9	10.9		
8. Дорноговь	2	3	2	19.2	33.7	17.4	2	3	2	19.2	33.7	19.1		
9. Дорнод	0	0	1	0.0	0.0	6.8	0	0	1	0.0	0.0	6.8		
10. Дундговь	0	0	0	0.0	0.0	5.8	0	0	0	0.0	0.0	5.8		
11. Завхан	4	1	2	55.6	10.5	23.9	4	2	3	55.6	21.1	27.9		
12. Орхон	0	6	2	0.0	30.9	11.1	0	6	2	0.0	30.9	11.1		
13. Өвөрхангай	2	1	2	13.6	5.9	14.2	2	2	3	13.6	11.8	17.7		
14. Өмнөговь	2	0	1	23.5	0.0	11.6	2	0	2	23.5	0.0	15.0		
15. Сүхбаатар	1	0	1	12.7	0.0	10.0	2	1	2	25.3	9.5	18.0		
16. Сэлэнгэ	0	1	1	0.0	8.1	9.7	1	1	1	12.7	8.1	11.4		
17. Төв	1	2	1	18.9	30.3	14.6	2	4	2	37.7	60.6	21.9		
18. Увс	1	2	2	8.8	13.4	14.7	1	2	2	8.8	13.4	17.6		
19. Ховд	2	4	3	16.0	25.0	16.1	3	4	3	24.0	25.0	17.4		
20. Хөвсгөл	2	3	3	10.5	15.2	14.5	3	3	4	15.8	15.2	17.4		
21. Хэнтий	0	3	2	0.0	32.6	18.4	1	3	3	12.2	32.6	23.9		
Аймгийн дүн	27	39	40	12.6	15.1	15.0	36	44	48	16.8	17.0	17.8		
22. Улаанбаатар	33	37	42	14.9	12.5	14.4	36	41	48	16.3	13.8	16.5		
Улсын дүн	60	76	82	13.8	13.7	14.6	72	85	96	16.5	15.3	17.1		

Хүүхдийн эндэгдэл хүйсээр, 2023 оны 1 сарын байдлаар

Аймаг хот	Нялхсын эндэгдэл			5 хүртэлх насны хүүхдийн эндэгдэл		
	Бүгд	Эрэгтэй	Эмэгтэй	Бүгд	Эрэгтэй	Эмэгтэй
1. Архангай	2	2	0	2	2	0
2. Баян-Өлгий	5	0	5	5	0	5
3. Баянхонгор	2	0	2	2	0	2
4. Булган	1	0	1	1	0	1
5. Говь-Алтай	0	0	0	0	0	0
6. Говьсүмбэр	0	0	0	0	0	0
7. Дархан-Уул	3	2	1	3	2	1
8. Дорноговь	3	3	0	3	3	0
9. Дорнод	0	0	0	0	0	0
10. Дундговь	0	0	0	0	0	0
11. Завхан	1	1	0	2	2	0
12. Орхон	6	3	3	6	3	3
13. Өвөрхангай	1	1	0	2	1	1
14. Өмнөговь	0	0	0	0	0	0
15. Сүхбаатар	0	0	0	1	1	0
16. Сэлэнгэ	1	1	0	1	1	0
17. Төв	2	2	0	4	4	0
18. Увс	2	1	1	2	1	1
19. Ховд	4	3	1	4	3	1
20. Хөвсгөл	3	1	2	3	1	2
21. Хэнтий	3	1	2	3	1	2
АЙМГИЙН ДҮН	39	21	18	44	25	19
22. Улаанбаатар	37	22	15	41	22	19
УЛСЫН ДҮН	76	43	33	85	47	38

Нас баралт, 2022, 2023 оны 1 сарын байдлаар

Аймаг хот	Нийт нас баралт		Эмнэлгийн нас баралт		Эмнэлэгт хоног болоогүй	
	2022 онд	2023 онд	2022 онд	2023 онд	2022 онд	2023 онд
1. Архангай	38	41	7	9	3	2
2. Баян-Өлгий	41	37	5	4	0	0
3. Баянхонгор	38	37	9	6	3	1
4. Булган	20	36	3	7	1	0
5. Говь-Алтай	30	24	10	3	3	1
6. Говьсүмбэр	6	5	2	2	1	0
7. Дархан-Уул	46	44	19	17	6	6
8. Дорноговь	31	30	8	9	3	2
9. Дорнод	33	30	9	11	2	2
10. Дундговь	22	12	5	4	1	4
11. Завхан	34	29	7	6	1	2
12. Орхон	44	45	8	14	2	5
13. Өвөрхангай	38	53	8	10	2	2
14. Өмнөговь	36	21	12	5	4	2
15. Сүхбаатар	30	25	9	2	3	2
16. Сэлэнгэ	42	42	6	7	1	5
17. Төв	44	32	10	6	3	3
18. Увс	27	31	4	3	2	1
19. Ховд	27	30	4	5	2	1
20. Хөвсгөл	56	53	15	10	5	4
21. Хэнтий	28	37	8	14	2	3
АЙМГИЙН ДҮН	711	694	168	154	50	48
22. Улаанбаатар	634	736	261	317	48	70
Улсын дүн	1345	1430	429	471	98	118

Эмнэлгийн тусламж, үйлчилгээний зарим үзүүлэлтүүд 2023 оны 1 сарын байдлаар

Аймаг хот	Нийт үзлэг	Үүнээс						Ор хоног	Дундаж ор хоног	Бүртгэгдсэн өвчлөл		
		Урьдчилан саргилгах үзлэг	Өвчний учир амбулаторт	Идэвхитэй хяналт	Гэрийн идэвхитэй	Гэрийн дуудлаг- аар	Эмчлэгч- нэгдсэн			2022 онд	2023 онд	5 жилийн дундаж
1. Архангай	31198	8397	18042	2469	1624	666	1898	12941	6.8	8166	10822	9324
2. Баян-Өлгий	46591	8379	26420	5029	4656	2107	3688	25743	7.0	9789	12987	8888
3. Баянхонгор	26318	4583	14289	3019	2978	1449	2141	15034	7.0	5736	8254	8387
4. Булган	20428	2422	16073	772	629	532	1207	8074	6.7	6186	10340	6484
5. Говь-Алтай	24370	4467	17078	628	1723	474	1224	9868	8.1	3674	6723	5531
6. Говьсүмбэр	12132	1708	8965	728	649	82	618	4376	7.1	384	916	646
7. Дархан-Уул	65166	18093	33374	5424	7931	344	3055	21527	7.0	3360	6368	5587
8. Дорноговь	39589	6025	26798	3465	2502	799	2009	14522	7.2	6911	11191	9055
9. Дорнод	42069	11228	22697	3410	4266	468	1822	12398	6.8	3303	9710	5731
10. Дундговь	16693	3147	11573	1130	468	375	1117	8169	7.3	2772	5891	3405
11. Завхан	31087	5137	20712	1626	2244	1368	1985	13727	6.9	7102	13551	8372
12. Орхон	67974	23103	31126	3660	9788	297	3653	24747	6.8	6982	6669	6533
13. Өвөрхангай	42270	6087	31849	2336	1167	831	2751	19487	7.1	5520	9828	8501
14. Өмнөговь	33797	6421	23864	2422	765	325	1491	9947	6.7	6763	10774	8779
15. Сүхбаатар	25145	5533	14865	2811	1388	548	1441	11803	8.2	1954	4279	3938
16. Сэлэнгэ	41246	8160	27347	3637	1331	771	2352	16966	7.2	5081	7863	6027
17. Төв	28858	4752	20964	2078	769	295	1712	12149	7.1	6523	12599	9355
18. Увс	33973	4953	23686	2162	2290	882	2119	14430	6.8	8303	11047	7529
19. Хөвд	44626	7650	30312	1612	4292	760	2840	21661	7.6	4679	8919	6599
20. Хөвсгөл	44320	8954	30366	2548	1524	928	2778	18631	6.7	8021	17513	11688
21. Хэнтий	30592	4299	20958	3124	1288	923	1910	14712	7.7	7528	12933	8125
Аймгийн дүн	748442	153498	471358	54090	54272	15224	43811	310912	7.1	118737	199177	148482
22. Улаанбаатар	1184078	258910	769034	54966	97264	3914	52359	354869	6.8	87299	165162	104871
Улсын дүн	1932520	412408	1240392	109056	151526	19138	96170	665781	6.9	206036	364339	253353

Халдварт өвчин, аймгаар. 2022, 2023 оны 1 сарын байдлаар

Аймаг хот	Нийт халдварт өвчин							Таргал
	Өвчлөл			10 000 хүн амд				
	2022 онд	2023 онд	5 жилийн дундаж	2022 онд	2023 онд	5 жилийн дундаж	5 жилийн дундаж	
1. Архангай	2578	54	546	274.0	5.7	57.9	0	
2. Баян-Өлгий	770	8	179	69.6	0.7	16.2	0	
3. Баянхонгор	3693	70	829	415.2	7.9	93.3	1	
4. Булган	619	22	156	99.9	3.6	25.2	0	
5. Говь-Алтай	2607	34	546	452.0	5.9	94.7	0	
6. Говьсүмбэр	1132	16	235	630.1	8.8	130.6	0	
7. Дархан-Уул	518	114	182	48.5	10.6	17.1	0	
8. Дорноговь	4171	103	902	585.8	14.4	126.8	0	
9. Дорнод	3101	190	800	373.2	22.7	96.6	1	
10. Дундговь	1871	50	408	398.2	10.7	86.8	0	
11. Завхан	3690	47	773	507.1	6.5	106.2	0	
12. Орхон	2486	140	568	230.7	12.9	52.7	0	
13. Өвөрхангай	2951	60	640	255.0	5.2	55.2	0	
14. Өмнөговь	6350	67	1319	902.4	9.3	187.6	0	
15. Сүхбаатар	2833	73	624	443.9	11.3	97.8	0	
16. Сэлэнгэ	4162	955	1066	380.8	87.7	97.5	0	
17. Төв	3776	74	801	405.3	7.9	85.9	0	
18. Увс	2097	21	450	251.1	2.5	53.8	0	
19. Ховд	4634	42	962	511.9	4.6	106.3	0	
20. Хөвсгөл	1803	63	457	132.9	4.6	33.8	0	
21. Хэнтий	590	41	153	75.5	5.2	19.5	0	
АЙМГИЙН ДҮН	56432	2244	12592	320.6	12.7	71.6	2	
22. Улаанбаатар	93517	2151	20249	585.5	13.1	127.2	6	
Улсын дүн	149949	4395	32842	446.6	12.9	98.0	8	

Халдварт өвчин, төрлөөр 2022, 2023 оны 1 сарын байдлаар

№	Халдварт өвчин /ӨОУА 10 нэршлээр/	Өвчлөл				10 000 хүн амд				Таргал
		2022 онд		2023 онд		2022 онд		2023 онд		
		Тоо	Өсөлт бууралт	Тоо	Өсөлт бууралт	Тоо	Өсөлт бууралт	Тоо	Өсөлт бууралт	
1	Холер (A00)	0	0	0	0	0.0	0.0	0.0	0	0
2	Балнад (A01)	0	0	0	0	0.0	0.0	0.0	0	0
3	Сальмонеллэз (A02)	4	22	18	18	0.0	0.1	0.1	0	0
4	Цусан суулга (A03)	55	103	48	48	0.2	0.3	0.1	0	0
5	Бактерийн гаралтай бусад хоолны хордлого (A05)	4	0	-4	-4	0.0	0.0	0.0	0	0
6	Халдварын гаралтай гастроэнтерит ба суулга (A09)	0	10	10	10	0.0	0.0	0.0	0	0
7	Сүрьеэ (A15-A19)	179	193	14	14	0.5	0.6	0.1	3	3
8	Тарваган тахал (A20)	0	0	0	0	0.0	0.0	0.0	0	0
9	Боом өвчин (A22)	0	0	0	0	0.0	0.0	0.0	0	0
10	Бруцеллэз (A23)	2	11	9	9	0.0	0.0	0.0	0	0
11	Татран (A35)	0	0	0	0	0.0	0.0	0.0	0	0
12	Сахуу (A36)	0	0	0	0	0.0	0.0	0.0	0	0
13	Хөхүүл ханиад (A37)	0	0	0	0	0.0	0.0	0.0	0	0
14	Улаан эсэргэнэ (A38)	6	34	28	28	0.0	0.1	0.1	0	0
15	Менингококк халдвар (A39)	0	2	2	2	0.0	0.0	0.0	0	0
16	Ёлом (A46)	5	9	4	4	0.0	0.0	0.0	0	0
17	Хийт үхжил (A48)	0	0	0	0	0.0	0.0	0.0	0	0
18	Тэмбүү (A50-A53)	242	444	202	202	0.7	1.3	0.6	1	1
	Үүнээс: төрөлхийн тэмбүү (A50)	0	3	3	3	-	-	-	1	1
19	Гонококк халдвар (A54)	281	361	80	80	0.8	1.1	0.3	0	0
20	Трихомониаз (A59)	217	264	47	47	0.6	0.8	0.2	0	0
21	Спирохетээр сэдээгдсэн бусад халдвар (A69)	0	0	0	0	0.0	0.0	0.0	0	0

№	Халдварт өвчин /ӨУА 10 нэршлээр/	Өвчлөл			10 000 хүн амд				Нас баралт
		2022 онд	2023 онд	Өсөлт бууралт	2022 онд	2023 онд	Өсөлт бууралт		
22	Хачитт риккетсиоз (A77)	0	1	1	0.0	0.0	0.0	0	
23	Цочмог полиомиелит (A80)	0	0	0	0.0	0.0	0.0	0	
24	Галзуу (A82)	0	0	0	0.0	0.0	0.0	0	
25	Хачагаар дамжих вирус энцефалит (A84)	0	0	0	0.0	0.0	0.0	0	
26	Денге чиррэг (A90)	0	0	0	0.0	0.0	0.0	0	
27	Салхинцэцэг (B01)	126	1488	1362	0.4	4.4	4.0	0	
28	Улаанбурхан (B05)	0	0	0	0.0	0.0	0.0	0	
29	Улаанууд (B06)	0	0	0	0.0	0.0	0.0	0	
30	Халдварт эритема (B08.3)	0	0	0	0.0	0.0	0.0	0	
31	Гар,хөл,амны өвчин (B08.4)	26	127	101	0.1	0.4	0.3	0	
32	Вируст гепатит (B15-B19)	10	16	6	0.0	0.0	0.0	2	
	Вируст гепатит А (B15)	1	0	-1	0.0	0.0	0.0	-	
	Вируст гепатит В (B16)	4	10	6	0.0	0.0	0.0	-	
	Вируст гепатит С (B17.1)	5	4	-1	0.0	0.0	0.0	-	
33	ХДХВ/ДОХ (B20-B24)	1	7	6	0.0	0.0	0.0	0	
34	Гахай хавдар (B26)	4	8	4	0.0	0.0	0.0	0	
35	Мөөгөнцөртөх (B45-B49)	111	151	40	0.3	0.4	0.1	0	
36	Нярайн бактерт үжил (P36)	0	1	1	0.0	0.0	0.0	1	
37	АЦХАХ/САРS (B34.2)	0	0	0	0.0	0.0	0.0	0	
38	Хумхаа (B50)	0	13	13	0.0	0.0	0.0	1	
39	Коронавируст халдвар (COVID-19)	148676	1130	-147546	442.8	3.3	-439.5	0	
40	Бүгд	149949	4395	-145554	446.6	12.9	-433.7	8	

1. Гэдэсний халдварт өвчин

Аймаг хот	A00 Холер /Cholera/						A01 Балнад /Typhoid and paratyphoid fevers/						
	Өвчлөл			10 000 хүн амд			Өвчлөл			10 000 хүн амд			Нас баралт
	2022 онд	2023 онд	5 жилийн дундаж	2022 онд	2023 онд	5 жилийн дундаж	2022 онд	2023 онд	5 жилийн дундаж	2022 онд	2023 онд	5 жилийн дундаж	
1. Архангай	0	0	0	0.0	0.0	0.0	0	0	0	0	0	0.0	0
2. Баян-Өлгий	0	0	0	0.0	0.0	0.0	0	0	0	0	0	0.0	0
3. Баянхонгор	0	0	0	0.0	0.0	0.0	0	0	0	0	0	0.0	0
4. Булган	0	0	0	0.0	0.0	0.0	0	0	0	0	0	0.0	0
5. Говь-Алтай	0	0	0	0.0	0.0	0.0	0	0	0	0	0	0.0	0
6. Говьсүмбэр	0	0	0	0.0	0.0	0.0	0	0	0	0	0	0.0	0
7. Дархан-Уул	0	0	0	0.0	0.0	0.0	0	0	0	0	0	0.0	0
8. Дорноговь	0	0	0	0.0	0.0	0.0	0	0	0	0	0	0.0	0
9. Дорнод	0	0	0	0.0	0.0	0.0	0	0	0	0	0	0.0	0
10. Дундговь	0	0	0	0.0	0.0	0.0	0	0	0	0	0	0.0	0
11. Завхан	0	0	0	0.0	0.0	0.0	0	0	0	0	0	0.0	0
12. Орхон	0	0	0	0.0	0.0	0.0	0	0	0	0	0	0.0	0
13. Өвөрхангай	0	0	0	0.0	0.0	0.0	0	0	0	0	0	0.0	0
14. Өмнөговь	0	0	0	0.0	0.0	0.0	0	0	0	0	0	0.0	0
15. Сүхбаатар	0	0	0	0.0	0.0	0.0	0	0	0	0	0	0.0	0
16. Сэлэнгэ	0	0	0	0.0	0.0	0.0	0	0	0	0	0	0.0	0
17. Төв	0	0	0	0.0	0.0	0.0	0	0	0	0	0	0.0	0
18. Увс	0	0	0	0.0	0.0	0.0	0	0	0	0	0	0.0	0
19. Ховд	0	0	0	0.0	0.0	0.0	0	0	0	0	0	0.0	0
20. Хөвсгөл	0	0	0	0.0	0.0	0.0	0	0	0	0	0	0.0	0
21. Хэнтий	0	0	0	0.0	0.0	0.0	0	0	0	0	0	0.0	0
Аймгийн дүн	0	0	0	0.0	0.0	0.0	0	0	0	0	0	0.0	0
22. Улаанбаатар	0	0	0	0.0	0.0	0.0	0	0	0	0	0	0.0	0
Улсын дүн	0	0	0	0.0	0.0	0.0	0	0	0	0	0	0.0	0

Аймаг хот	A02 Сальмонеллез /Other salmonella infections/										A03 Цусан суулга /Shigellosis/									
	Өвчлөл					10 000 хүн амд					Үржлөл					10 000 хүн амд				
	2022 онд	2023 онд	5 жилийн дундаж	2022 онд	2023 онд	2023 онд	2022 онд	2023 онд	5 жилийн дундаж	Үржлөл	2022 онд	2023 онд	5 жилийн дундаж	2022 онд	2023 онд	5 жилийн дундаж	Үржлөл	2022 онд	2023 онд	5 жилийн дундаж
1. Архангай	1	0	0	0.1	0.0	0.0	0.0	0.0	0	3	3	6	0.3	0.3	0.5	0	3	3	0.3	0.5
2. Баян-Өлгий	0	0	0	0.0	0.0	0.0	0.0	0.0	0	0	0	0	0.0	0.0	0.0	0	0	0.0	0.0	0.0
3. Баянхонгор	0	0	0	0.0	0.0	0.0	0.0	0.0	0	0	0	1	0.0	0.0	0.1	0	0	0.0	0.0	0.1
4. Булган	0	0	0	0.0	0.0	0.0	0.0	0.0	0	0	0	0	0.0	0.0	0.0	0	0	0.0	0.0	0.0
5. Говь-Алтай	0	0	0	0.0	0.0	0.0	0.0	0.0	0	0	0	0	0.0	0.0	0.0	0	0	0.0	0.0	0.0
6. Говьсүмбэр	0	0	0	0.0	0.0	0.0	0.0	0.0	0	0	0	0	0.0	0.0	0.0	0	0	0.0	0.0	0.0
7. Дархан-Уул	0	0	0	0.0	0.0	0.0	0.0	0.0	0	0	0	1	0.0	0.0	0.0	0	0	0.0	0.0	0.0
8. Дорноговь	0	0	0	0.0	0.0	0.0	0.0	0.0	0	0	2	1	0.0	0.3	0.1	0	2	1	0.0	0.1
9. Дорнод	0	3	2	0.0	0.4	0.2	0.0	0.2	0	0	2	1	0.0	0.2	0.1	0	2	1	0.0	0.1
10. Дундговь	0	0	0	0.0	0.0	0.0	0.0	0.0	0	0	0	0	0.0	0.0	0.0	0	0	0.0	0.0	0.0
11. Завхан	0	0	0	0.0	0.0	0.0	0.0	0.0	0	0	0	2	0.0	0.0	0.2	0	0	0.0	0.0	0.2
12. Орхон	0	0	0	0.0	0.0	0.0	0.0	0.0	0	0	1	5	0.0	0.1	0.2	0	1	5	0.0	0.1
13. Өвөрхангай	0	0	0	0.0	0.0	0.0	0.0	0.0	0	0	5	5	0.0	0.4	0.4	0	5	5	0.0	0.4
14. Өмнөговь	0	1	1	0.0	0.1	0.1	0.0	0.1	0	0	5	1	0.0	0.7	0.2	0	5	1	0.0	0.7
15. Сүхбаатар	0	0	0	0.0	0.0	0.0	0.0	0.0	0	1	1	2	0.2	0.2	0.2	0	1	2	0.2	0.2
16. Сэлэнгэ	0	2	0	0.0	0.2	0.0	0.0	0.0	0	0	2	1	0.0	0.2	0.1	0	2	1	0.0	0.2
17. Төв	1	6	1	0.1	0.6	0.1	0.0	0.1	0	3	0	1	0.3	0.0	0.1	0	3	0	0.3	0.0
18. Увс	0	0	0	0.0	0.0	0.0	0.0	0.0	0	0	1	1	0.0	0.1	0.1	0	1	1	0.0	0.1
19. Ховд	0	0	0	0.0	0.0	0.0	0.0	0.0	0	0	0	0	0.0	0.0	0.0	0	0	0.0	0.0	0.0
20. Хөвсгөл	0	1	0	0.0	0.1	0.0	0.0	0.0	0	0	2	5	0.0	0.1	0.2	0	2	5	0.0	0.1
21. Хэнтий	0	0	0	0.0	0.0	0.0	0.0	0.0	0	0	1	1	0.0	0.1	0.1	0	1	1	0.0	0.1
АЙМГИЙН ДҮН	2	13	5	0.0	0.1	0.0	0.0	0.0	0	7	25	35	0.0	0.1	0.1	0	7	25	0.0	0.1
22. Улаанбаатар	2	9	7	0.0	0.1	0.1	0.1	0.1	0	48	78	102	0.3	0.5	0.7	0	48	78	0.3	0.5
Улсын дүн	4	22	12	0.0	0.1	0.0	0.0	0.0	0	55	103	137	0.2	0.3	0.4	0	55	103	0.2	0.3

Аймаг хот	A05 Бактерийн гаралтай бусад хоолны хордлого /Other bacterial foodborne intoxications/										A09 Халдварын гаралтай гастронтерит ба суулга /Diarrhoea and gastroenteritis of presumed infectious origin/									
	Өвчлөл					10 000 хүн амд					Өвчлөл					10 000 хүн амд				
	2022 онд	2023 онд	5 жилийн дундаж	2022 онд	2023 онд	5 жилийн дундаж	2022 онд	2023 онд	5 жилийн дундаж	2022 онд	2023 онд	5 жилийн дундаж	2022 онд	2023 онд	5 жилийн дундаж	2022 онд	2023 онд	5 жилийн дундаж		
1. Архангай	0	0	0	0.0	0.0	0.0	0	0	0	0	0	0	0	0	0.0	0.0	0.0	0		
2. Баян-Өлгий	0	0	0	0.0	0.0	0.0	0	0	0	0	0	0	0	0	0.0	0.0	0.0	0		
3. Баянхонгор	0	0	0	0.0	0.0	0.0	0	0	0	0	0	0	0	0	0.0	0.0	0.0	0		
4. Булган	0	0	0	0.0	0.0	0.0	0	0	0	0	0	0	0	0	0.0	0.0	0.1	0		
5. Говь-Алтай	0	0	0	0.0	0.0	0.0	0	0	4	1	0.0	0.7	0.1	0	0	0	0	0		
6. Говьсүмбэр	0	0	0	0.0	0.0	0.0	0	0	0	0	0	0	0	0	0.0	0.0	0.0	0		
7. Дархан-Уул	0	0	0	0.0	0.0	0.0	0	0	0	0	0	0	0	0	0.0	0.0	0.0	0		
8. Дорноговь	0	0	0	0.0	0.0	0.0	0	0	5	1	0.0	0.7	0.1	0	0	0	0	0		
9. Дорнод	0	0	0	0.0	0.0	0.0	0	0	0	0	0	0	0	0	0.0	0.0	0.0	0		
10. Дундговь	0	0	0	0.0	0.0	0.0	0	0	0	0	0	0	0	0	0.0	0.0	0.0	0		
11. Завхан	0	0	0	0.0	0.0	0.0	0	0	0	0	0	0	0	0	0.0	0.0	0.0	0		
12. Орхон	0	0	0	0.0	0.0	0.0	0	0	1	2	0.0	0.1	0.2	0	0	0	0	0		
13. Өвөрхангай	0	0	0	0.0	0.0	0.0	0	0	0	0	0	0	0	0	0.0	0.0	0.0	0		
14. Өмнөговь	0	0	0	0.0	0.0	0.0	0	0	0	0	0	0	0	0	0.0	0.0	0.0	0		
15. Сүхбаатар	0	0	0	0.0	0.0	0.0	0	0	0	0	0	0	0	0	0.0	0.0	0.0	0		
16. Сэлэнгэ	0	0	0	0.0	0.0	0.0	0	0	0	0	0	0	0	0	0.0	0.0	0.0	0		
17. Төв	0	0	0	0.0	0.0	0.0	0	0	0	0	0	0	0	0	0.0	0.0	0.0	0		
18. Увс	0	0	0	0.0	0.0	0.0	0	0	0	0	0	0	0	0	0.0	0.0	0.0	0		
19. Хөвд	0	0	0	0.0	0.0	0.0	0	0	0	0	0	0	0	0	0.0	0.0	0.0	0		
20. Хөвсгөл	0	0	0	0.0	0.0	0.0	0	0	0	1	0.0	0.0	0.0	0	0	0	0	0		
21. Хэнтий	0	0	0	0.0	0.0	0.0	0	0	0	0	0	0	0	0	0.0	0.0	0.0	0		
АЙМГИЙН ДҮН	0	0	0	0.0	0.0	0.0	0	0	10	5	0.0	0.1	0.0	0	0.0	0.0	0.0	0		
22. Улаанбаатар	4	0	4	0.0	0.0	0.0	0	0	0	0	0	0	0	0	0.0	0.0	0.0	0		
УЛСЫН ДҮН	4	0	4	0.0	0.0	0.0	0	0	10	5	0.0	0.0	0.0	0	0.0	0.0	0.0	0		

Аймаг хот	А80 Цочмог полиомиелит /Acute poliomyelitis/										B08.4 Гар, хөл, амны өвчин /Hand, foot and mouth disease/									
	Өвчлөл			10 000 хүн амд			Тасаг	Өвчлөл			10 000 хүн амд			Тасаг						
	2022 онд	2023 онд	5 жилийн дундаж	2022 онд	2023 онд	5 жилийн дундаж		2022 онд	2023 онд	5 жилийн дундаж	2022 онд	2023 онд	5 жилийн дундаж							
1. Архангай	0	0	0	0.0	0.0	0.0	0	0	0	0	0.0	0.0	0.0	0						
2. Баян-Өлгий	0	0	0	0.0	0.0	0.0	0	0	0	0	0.0	0.0	0.0	0						
3. Баянхонгор	0	0	0	0.0	0.0	0.0	0	0	0	1	0.0	0.0	0.1	0						
4. Булган	0	0	0	0.0	0.0	0.0	0	0	0	0	0.0	0.0	0.0	0						
5. Говь-Алтай	0	0	0	0.0	0.0	0.0	0	0	0	0	0.0	0.0	0.0	0						
6. Говьсүмбэр	0	0	0	0.0	0.0	0.0	0	0	0	0	0.0	0.0	0.0	0						
7. Дархан-Уул	0	0	0	0.0	0.0	0.0	0	0	11	8	0.0	1.0	0.7	0						
8. Дорноговь	0	0	0	0.0	0.0	0.0	0	0	0	0	0.0	0.0	0.1	0						
9. Дорнод	0	0	0	0.0	0.0	0.0	0	1	4	2	0.1	0.5	0.2	0						
10. Дундговь	0	0	0	0.0	0.0	0.0	0	0	3	1	0.0	0.6	0.2	0						
11. Завхан	0	0	0	0.0	0.0	0.0	0	0	0	0	0.0	0.0	0.0	0						
12. Орхон	0	0	0	0.0	0.0	0.0	0	0	4	2	0.0	0.4	0.1	0						
13. Өвөрхангай	0	0	0	0.0	0.0	0.0	0	0	4	2	0.0	0.3	0.1	0						
14. Өмнөговь	0	0	0	0.0	0.0	0.0	0	0	0	2	0.0	0.0	0.2	0						
15. Сүхбаатар	0	0	0	0.0	0.0	0.0	0	0	29	6	0.0	4.5	1.0	0						
16. Сэлэнгэ	0	0	0	0.0	0.0	0.0	0	0	0	0	0.0	0.0	0.0	0						
17. Төв	0	0	0	0.0	0.0	0.0	0	0	2	1	0.0	0.2	0.1	0						
18. Увс	0	0	0	0.0	0.0	0.0	0	0	4	1	0.0	0.5	0.1	0						
19. Ховд	0	0	0	0.0	0.0	0.0	0	0	2	1	0.0	0.2	0.1	0						
20. Хөвсгөл	0	0	0	0.0	0.0	0.0	0	0	2	1	0.0	0.1	0.1	0						
21. Хэнтий	0	0	0	0.0	0.0	0.0	0	0	0	0	0.0	0.0	0.1	0						
Аймгийн дүн	0	0	0	0.0	0.0	0.0	0	1	65	29	0.0	0.4	0.2	0						
22. Улаанбаатар	0	0	0	0.0	0.0	0.0	0	25	62	40	0.2	0.4	0.3	0						
Улсын дүн	0	0	0	0.0	0.0	0.0	0	26	127	69	0.1	0.4	0.2	0						

Аймаг хот	B15-В19 Вируст хелпатит /Viral hepatitis/										B15 Вируст хелпатит A /Acute hepatitis A/									
	Өвчлөл				10 000 хүн амд				Нэг багарт	Өвчлөл				10 000 хүн амд				Нэг багарт		
	2022 онд	2023 онд	5 жилийн дундаж	2022 онд	2023 онд	5 жилийн дундаж	2022 онд	2023 онд		5 жилийн дундаж	2022 онд	2023 онд	5 жилийн дундаж							
1. Архангай	0	0	0	0.0	0.0	0.0	0	0	0	0	0	0	0	0	0	0	0	0	0	0
2. Баян-Өлгий	2	0	6	0.2	0.0	0.5	0	1	0	5	0.1	0.0	0.5	0	0	0	0	0	0	0
3. Баянхонгор	0	0	2	0.0	0.0	0.1	0	0	0	0	0.0	0.0	0.0	0	0	0	0	0	0	0
4. Булган	0	0	0	0.0	0.0	0.0	0	0	0	0	0.0	0.0	0.0	0	0	0	0	0	0	0
5. Говь-Алтай	0	0	0	0.0	0.0	0.0	0	0	0	0	0.0	0.0	0.0	0	0	0	0	0	0	0
6. Говьсүмбэр	1	0	0	0.6	0.0	0.1	0	0	0	0	0.0	0.0	0.0	0	0	0	0	0	0	0
7. Дархан-Уул	1	1	0	0.1	0.1	0.0	0	0	0	0	0.0	0.0	0.0	0	0	0	0	0	0	0
8. Дорноговь	0	0	0	0.0	0.0	0.1	0	0	0	0	0.0	0.0	0.0	0	0	0	0	0	0	0
9. Дорнод	0	0	1	0.0	0.0	0.0	0	0	0	0	0.0	0.0	0.0	0	0	0	0	0	0	0
10. Дундговь	0	0	0	0.0	0.0	0.0	0	0	0	0	0.0	0.0	0.0	0	0	0	0	0	0	0
11. Завхан	1	0	0	0.1	0.0	0.0	0	0	0	0	0.0	0.0	0.0	0	0	0	0	0	0	0
12. Орхон	0	2	1	0.0	0.2	0.1	0	0	0	0	0.0	0.0	0.0	0	0	0	0	0	0	0
13. Өвөрхангай	0	0	1	0.0	0.0	0.1	0	0	0	0	0.0	0.0	0.0	0	0	0	0	0	0	0
14. Өмнөговь	0	0	0	0.0	0.0	0.0	0	0	0	0	0.0	0.0	0.0	0	0	0	0	0	0	0
15. Сүхбаатар	0	0	1	0.0	0.0	0.0	0	0	0	0	0.0	0.0	0.0	0	0	0	0	0	0	0
16. Сэлэнгэ	0	0	0	0.0	0.0	0.0	0	0	0	0	0.0	0.0	0.0	0	0	0	0	0	0	0
17. Төв	0	0	0	0.0	0.0	0.0	0	0	0	0	0.0	0.0	0.0	0	0	0	0	0	0	0
18. Увс	0	0	1	0.0	0.0	0.0	0	0	0	0	0.0	0.0	0.0	0	0	0	0	0	0	0
19. Ховд	0	0	0	0.0	0.0	0.0	0	0	0	0	0.0	0.0	0.0	0	0	0	0	0	0	0
20. Хөвсгөл	2	2	1	0.1	0.1	0.1	0	0	0	0	0.0	0.0	0.0	0	0	0	0	0	0	0
21. Хэнтий	0	0	1	0.0	0.0	0.0	0	0	0	0	0.0	0.0	0.0	0	0	0	0	0	0	0
Аймгийн дүн	7	5	15	0.0	0.0	0.1	0	1	0	6	0.0	0.0	0.0	0	0	0	0	0	0	0
22. Улаанбаатар	3	11	11	0.0	0.1	0.1	2	0	0	1	0.0	0.0	0.0	0	0	0	0	0	0	0
Улсын дүн	10	16	26	0.0	0.0	0.1	2	1	0	7	0.0	0.0	0.0	0	0	0	0	0	0	0

2. Амьсгалын замын халдварт өвчин

Аймаг хот	A15-A19 Сурьес/Tuberculosis/						A36 Сахуу/Diphtheria/							
	Өвчлөл			10 000 хүн амд			Нэг сарагт	Өвчлөл			10 000 хүн амд			Нэг сарагт
	2022 онд	2023 онд	5 жилийн дундаж	2022 онд	2023 онд	5 жилийн дундаж		2022 онд	2023 онд	5 жилийн дундаж	2022 онд	2023 онд	5 жилийн дундаж	
1. Архангай	1	3	2	0.1	0.3	0.2	0	0	0	0	0.0	0.0	0.0	0
2. Баян-Өлгий	3	0	2	0.3	0.0	0.2	0	0	0	0	0.0	0.0	0.0	0
3. Баянхонгор	2	3	3	0.2	0.3	0.2	0	0	0	0	0.0	0.0	0.0	0
4. Булган	0	0	1	0.0	0.0	0.2	0	0	0	0	0.0	0.0	0.0	0
5. Говь-Алтай	4	0	3	0.7	0.0	0.3	0	0	0	0	0.0	0.0	0.0	0
6. Говьсүмбэр	3	4	3	1.7	2.2	1.1	0	0	0	0	0.0	0.0	0.0	0
7. Дархан-Уул	14	10	10	1.3	0.9	0.8	0	0	0	0	0.0	0.0	0.0	0
8. Дорноговь	2	5	5	0.3	0.7	0.6	0	0	0	0	0.0	0.0	0.0	0
9. Дорнод	4	5	8	0.5	0.6	0.8	1	0	0	0	0.0	0.0	0.0	0
10. Дундговь	2	0	1	0.4	0.0	0.2	0	0	0	0	0.0	0.0	0.0	0
11. Завхан	6	0	2	0.8	0.0	0.3	0	0	0	0	0.0	0.0	0.0	0
12. Орхон	7	4	5	0.6	0.4	0.4	0	0	0	0	0.0	0.0	0.0	0
13. Өвөрхангай	2	2	3	0.2	0.2	0.3	0	0	0	0	0.0	0.0	0.0	0
14. Өмнөговь	0	1	1	0.0	0.1	0.1	0	0	0	0	0.0	0.0	0.0	0
15. Сүхбаатар	8	7	6	1.3	1.1	0.9	0	0	0	0	0.0	0.0	0.0	0
16. Сэлэнгэ	4	5	7	0.4	0.5	0.5	0	0	0	0	0.0	0.0	0.0	0
17. Төв	1	7	5	0.1	0.7	0.5	0	0	0	0	0.0	0.0	0.0	0
18. Увс	3	0	3	0.4	0.0	0.2	0	0	0	0	0.0	0.0	0.0	0
19. Ховд	6	2	3	0.7	0.2	0.4	0	0	0	0	0.0	0.0	0.0	0
20. Хөвсгөл	3	5	6	0.2	0.4	0.3	0	0	0	0	0.0	0.0	0.0	0
21. Хэнтий	6	5	9	0.8	0.6	1.0	0	0	0	0	0.0	0.0	0.0	0
Аймгийн дүн	81	68	89	0.5	0.4	0.4	1	0	0	0	0.0	0.0	0.0	0
22. Улаанбаатар	98	125	127	0.6	0.8	0.7	2	0	0	0	0.0	0.0	0.0	0
Улсын дүн	179	193	215	0.5	0.6	0.5	3	0	0	0	0.0	0.0	0.0	0

Аймаг хот	А37 Хөхүүл ханиад /Whooping cough/						А38 Улаан эсэргэнэ /Scarlet fever/						
	Өвчлөл			10 000 хүн амд			Өвчлөл			10 000 хүн амд			Улаан эсэргэнэ
	2022 онд	2023 онд	5 жилийн дундаж	2022 онд	2023 онд	5 жилийн дундаж	2022 онд	2023 онд	5 жилийн дундаж	2022 онд	2023 онд	5 жилийн дундаж	
1. Архангай	0	0	0	0.0	0.0	0.0	0	0	1	0.0	0.0	0.0	0
2. Баян-Өлгий	0	0	0	0.0	0.0	0.0	0	0	0	0.0	0.0	0.0	0
3. Баянхонгор	0	0	0	0.0	0.0	0.0	0	0	0	0.0	0.0	0.0	0
4. Булган	0	0	0	0.0	0.0	0.0	0	1	1	0.0	0.2	0.1	0
5. Говь-Алтай	0	0	0	0.0	0.0	0.0	0	0	0	0.0	0.0	0.0	0
6. Говьсүмбэр	0	0	0	0.0	0.0	0.0	0	0	0	0.0	0.0	0.0	0
7. Дархан-Уул	0	0	0	0.0	0.0	0.0	0	13	6	0.0	1.2	0.5	0
8. Дорноговь	0	0	0	0.0	0.0	0.0	0	0	0	0.0	0.0	0.0	0
9. Дорнод	0	0	0	0.0	0.0	0.0	0	1	1	0.0	0.1	0.1	0
10. Дундговь	0	0	0	0.0	0.0	0.0	0	0	0	0.0	0.0	0.0	0
11. Завхан	0	0	0	0.0	0.0	0.0	0	0	0	0.0	0.0	0.0	0
12. Орхон	0	0	0	0.0	0.0	0.0	0	0	0	0.0	0.0	0.0	0
13. Өвөрхангай	0	0	0	0.0	0.0	0.0	0	0	1	0.0	0.0	0.1	0
14. Өмнөговь	0	0	0	0.0	0.0	0.0	0	1	0	0.0	0.1	0.0	0
15. Сүхбаатар	0	0	0	0.0	0.0	0.0	0	0	0	0.0	0.0	0.1	0
16. Сэлэнгэ	0	0	0	0.0	0.0	0.0	0	0	0	0.0	0.0	0.0	0
17. Төв	0	0	0	0.0	0.0	0.0	0	0	0	0.0	0.0	0.0	0
18. Увс	0	0	0	0.0	0.0	0.0	0	0	0	0.0	0.0	0.0	0
19. Хөвд	0	0	0	0.0	0.0	0.0	0	0	0	0.0	0.0	0.0	0
20. Хөвсгөл	0	0	0	0.0	0.0	0.0	0	0	0	0.0	0.0	0.0	0
21. Хэнтий	0	0	0	0.0	0.0	0.0	0	0	0	0.0	0.0	0.0	0
АЙМГИЙН ДҮН	0	0	0	0.0	0.0	0.0	0	16	10	0.0	0.1	0.1	0
22. Улаанбаатар	0	0	0	0.0	0.0	0.0	0	6	18	0.0	0.1	0.1	0
УЛСЫН ДҮН	0	0	0	0.0	0.0	0.0	0	6	34	0.0	0.1	0.1	0

Аймаг хот	А39 Менингококкт халдвар /Meningococcal infection/										А46 Ёлом /Erysipelas/									
	Өвчлөл					10 000 хүн амд					Өвчлөл					10 000 хүн амд				
	2022 онд	2023 онд	5 жилийн дундаж	2022 онд	2023 онд	5 жилийн дундаж	2022 онд	2023 онд	5 жилийн дундаж	Таргалт	2022 онд	2023 онд	5 жилийн дундаж	2022 онд	2023 онд	5 жилийн дундаж	Таргалт			
1. Архангай	0	0	0	0.0	0.0	0.0	0	0	0	0	0	0	0	0	0	0	0			
2. Баян-Өлгий	0	0	0	0.0	0.0	0.0	0	0	0	0	0	0	0	0	0	0	0			
3. Баянхонгор	0	0	0	0.0	0.0	0.0	0	1	1	0	0.1	0.1	0.0	0	0	0	0			
4. Булган	0	0	0	0.0	0.0	0.0	0	0	0	0	0.0	0.0	0.0	0	0	0	0			
5. Говь-Алтай	0	0	0	0.0	0.0	0.0	0	1	0	0	0.2	0.0	0.1	0	0	0	0			
6. Говьсүмбэр	0	0	0	0.0	0.0	0.0	0	0	0	0	0.0	0.0	0.0	0	0	0	0			
7. Дархан-Уул	0	0	0	0.0	0.0	0.0	0	0	1	0	0.0	0.1	0.0	0	0	0	0			
8. Дорноговь	0	0	0	0.0	0.0	0.0	0	0	0	0	0.0	0.0	0.0	0	0	0	0			
9. Дорнод	0	0	0	0.0	0.0	0.0	0	0	0	0	0.0	0.0	0.0	0	0	0	0			
10. Дундговь	0	0	0	0.0	0.0	0.0	0	0	0	0	0.0	0.0	0.0	0	0	0	0			
11. Завхан	0	0	0	0.0	0.0	0.0	0	0	1	0	0.0	0.1	0.0	0	0	0	0			
12. Орхон	0	0	0	0.0	0.0	0.0	0	0	0	0	0.0	0.0	0.0	0	0	0	0			
13. Өвөрхангай	0	0	0	0.0	0.0	0.0	0	0	1	1	0.0	0.1	0.1	0	0	0	0			
14. Өмнөговь	0	0	0	0.0	0.0	0.0	0	0	0	0	0.0	0.0	0.0	0	0	0	0			
15. Сүхбаатар	0	0	0	0.0	0.0	0.0	0	0	1	0	0.0	0.2	0.0	0	0	0	0			
16. Сэлэнгэ	0	0	0	0.0	0.0	0.0	0	0	0	0	0.0	0.0	0.0	0	0	0	0			
17. Төв	0	0	0	0.0	0.0	0.0	0	0	0	0	0.0	0.0	0.0	0	0	0	0			
18. Увс	0	0	0	0.0	0.0	0.0	0	0	0	0	0.0	0.0	0.0	0	0	0	0			
19. Ховд	0	0	0	0.0	0.0	0.0	0	0	0	0	0.0	0.0	0.0	0	0	0	0			
20. Хөвсгөл	0	0	0	0.0	0.0	0.0	0	1	1	1	0.1	0.1	0.0	0	0	0	0			
21. Хэнтий	0	0	0	0.0	0.0	0.0	0	0	0	0	0.0	0.0	0.0	0	0	0	0			
Аймгийн дүн	0	0	0	0.0	0.0	0.0	0	3	6	4	0.0	0.0	0.0	0	0	0	0			
22. Улаанбаатар	0	2	1	0.0	0.0	0.0	0	2	3	4	0.0	0.0	0.0	0	0	0	0			
Улсын дүн	0	2	1	0.0	0.0	0.0	0	5	9	8	0.0	0.0	0.0	0	0	0	0			

Аймаг хот	А48 Хийт үзжил /Gas gangrene/								B01 Салхинцэцэг /Varicella/									
	Өвчлөл				10 000 хүн амд				Өвчлөл				10 000 хүн амд					
	2022 онд	2023 онд	5 жилийн дундаж	2022 онд	2023 онд	5 жилийн дундаж	2022 онд	2023 онд	5 жилийн дундаж	2022 онд	2023 онд	5 жилийн дундаж	2022 онд	2023 онд	5 жилийн дундаж	2022 онд	2023 онд	5 жилийн дундаж
1. Архангай	0	0	0	0.0	0.0	0.0	0	0	13	6	0.0	1.4	0.6	0	0	0	0	0
2. Баян-Өлгий	0	0	0	0.0	0.0	0.0	0	2	6	4	0.2	0.5	0.4	0	0	0	0	0
3. Баянхонгор	0	0	0	0.0	0.0	0.0	0	0	0	7	0.0	0.0	0.8	0	0	0	0	0
4. Булган	0	0	0	0.0	0.0	0.0	0	0	1	7	0.0	0.2	1.1	0	0	0	0	0
5. Говь-Алтай	0	0	0	0.0	0.0	0.0	0	1	7	9	0.2	1.2	1.4	0	0	0	0	0
6. Говьсүмбэр	0	0	0	0.0	0.0	0.0	0	0	5	2	0.0	2.8	1.3	0	0	0	0	0
7. Дархан-Уул	0	0	0	0.0	0.0	0.0	0	4	55	30	0.4	5.1	2.8	0	0	0	0	0
8. Дорноговь	0	0	0	0.0	0.0	0.0	0	0	47	26	0.0	6.6	3.6	0	0	0	0	0
9. Дорнод	0	0	0	0.0	0.0	0.0	0	7	67	54	0.8	8.0	6.6	0	0	0	0	0
10. Дундговь	0	0	0	0.0	0.0	0.0	0	0	27	16	0.0	5.8	3.4	0	0	0	0	0
11. Завхан	0	0	0	0.0	0.0	0.0	0	1	14	6	0.1	1.9	0.7	0	0	0	0	0
12. Орхон	0	0	0	0.0	0.0	0.0	0	0	75	22	0.0	6.9	2.0	0	0	0	0	0
13. Өвөрхангай	0	0	0	0.0	0.0	0.0	0	0	12	13	0.0	1.0	1.0	0	0	0	0	0
14. Өмнөговь	0	0	0	0.0	0.0	0.0	0	0	25	22	0.0	3.5	3.2	0	0	0	0	0
15. Сүхбаатар	0	0	0	0.0	0.0	0.0	0	0	22	19	0.0	3.4	3.0	0	0	0	0	0
16. Сэлэнгэ	0	0	0	0.0	0.0	0.0	0	0	2	3	0.0	0.2	0.3	0	0	0	0	0
17. Төв	0	0	0	0.0	0.0	0.0	0	1	14	11	0.1	1.5	1.1	0	0	0	0	0
18. Увс	0	0	0	0.0	0.0	0.0	0	1	2	6	0.1	0.2	0.7	0	0	0	0	0
19. Ховд	0	0	0	0.0	0.0	0.0	0	0	17	9	0.0	1.9	1.0	0	0	0	0	0
20. Хөвсгөл	0	0	0	0.0	0.0	0.0	0	7	7	16	0.5	0.5	1.1	0	0	0	0	0
21. Хэнтий	0	0	0	0.0	0.0	0.0	0	0	29	10	0.0	3.7	1.2	0	0	0	0	0
АЙМГИЙН ДҮН	0	0	0	0.0	0.0	0.0	0	24	447	296	0.1	2.5	1.7	0	0	0	0	0
22. Улаанбаатар	0	0	0	0.0	0.0	0.0	0	102	1041	529	0.6	6.4	3.4	0	0	0	0	0
УЛСЫН ДҮН	0	0	0	0.0	0.0	0.0	0	126	1488	825	0.4	4.4	2.5	0	0	0	0	0

Аймаг хот	B05 Улаанбурхан /Measles/										B06 Улаанууд /Rubella/									
	Өвчлөл			10 000 хүн амд			Тас гарал	Өвчлөл			10 000 хүн амд			Тас гарал						
	2022 онд	2023 онд	5 жилийн дундаж	2022 онд	2023 онд	5 жилийн дундаж		2022 онд	2023 онд	5 жилийн дундаж	2022 онд	2023 онд	5 жилийн дундаж							
1. Архангай	0	0	0	0.0	0.0	0.0	0	0	0	0	0.0	0.0	0.0	0						
2. Баян-Өлгий	0	0	0	0.0	0.0	0.0	0	0	0	0	0.0	0.0	0.0	0						
3. Баянхонгор	0	0	0	0.0	0.0	0.0	0	0	0	0	0.0	0.0	0.0	0						
4. Булган	0	0	0	0.0	0.0	0.0	0	0	0	0	0.0	0.0	0.0	0						
5. Говь-Алтай	0	0	0	0.0	0.0	0.0	0	0	0	0	0.0	0.0	0.0	0						
6. Говьсүмбэр	0	0	0	0.0	0.0	0.0	0	0	0	0	0.0	0.0	0.0	0						
7. Дархан-Уул	0	0	0	0.0	0.0	0.0	0	0	0	0	0.0	0.0	0.0	0						
8. Дорноговь	0	0	0	0.0	0.0	0.0	0	0	0	0	0.0	0.0	0.0	0						
9. Дорнод	0	0	0	0.0	0.0	0.0	0	0	0	0	0.0	0.0	0.0	0						
10. Дундговь	0	0	0	0.0	0.0	0.0	0	0	0	0	0.0	0.0	0.0	0						
11. Завхан	0	0	0	0.0	0.0	0.0	0	0	0	0	0.0	0.0	0.0	0						
12. Орхон	0	0	0	0.0	0.0	0.0	0	0	0	0	0.0	0.0	0.0	0						
13. Өвөрхангай	0	0	0	0.0	0.0	0.0	0	0	0	0	0.0	0.0	0.0	0						
14. Өмнөговь	0	0	0	0.0	0.0	0.0	0	0	0	0	0.0	0.0	0.0	0						
15. Сүхбаатар	0	0	0	0.0	0.0	0.0	0	0	0	0	0.0	0.0	0.0	0						
16. Сэлэнгэ	0	0	0	0.0	0.0	0.0	0	0	0	0	0.0	0.0	0.0	0						
17. Төв	0	0	0	0.0	0.0	0.0	0	0	0	0	0.0	0.0	0.0	0						
18. Увс	0	0	0	0.0	0.0	0.0	0	0	0	0	0.0	0.0	0.0	0						
19. Хөвд	0	0	0	0.0	0.0	0.0	0	0	0	0	0.0	0.0	0.0	0						
20. Хөвсгөл	0	0	0	0.0	0.0	0.0	0	0	0	0	0.0	0.0	0.0	0						
21. Хэнтий	0	0	0	0.0	0.0	0.0	0	0	0	0	0.0	0.0	0.0	0						
Аймгийн дүн	0	0	0	0.0	0.0	0.0	0	0	0	0	0.0	0.0	0.0	0						
22. Улаанбаатар	0	0	0	0.0	0.0	0.0	0	0	0	0	0.0	0.0	0.0	0						
Улсын дүн	0	0	0	0.0	0.0	0.0	0	0	0	0	0.0	0.0	0.0	0						

Аймаг хот	B08.3 Халдварт эрителима /Erythema infectiosum/						B26 Гахай хавдар /Mumps/						
	Өвчлөл		10 000 хүн амд		Урагд аг Нар	Өвчлөл		10 000 хүн амд		Урагд аг Нар			
	2022 онд	2023 онд	2022 онд	2023 онд		2022 онд	2023 онд	2022 онд	2023 онд				
1. Архангай	0	0	0	0.0	0.0	0	0	1	0	0.0	0.1	0.0	0
2. Баян-Өлгий	0	0	0	0.0	0.0	0	0	0	0	0.0	0.0	0.0	0
3. Баянхонгор	0	0	0	0.0	0.0	0	0	0	0	0.0	0.0	0.0	0
4. Булган	0	0	0	0.0	0.0	0	0	0	0	0.0	0.0	0.0	0
5. Говь-Алтай	0	0	0	0.0	0.0	0	0	0	0	0.0	0.0	0.0	0
6. Говьсүмбэр	0	0	0	0.0	0.0	0	0	0	0	0.0	0.0	0.0	0
7. Дархан-Уул	0	0	0	0.0	0.0	0	0	1	1	0.0	0.1	0.1	0
8. Дорноговь	0	0	0	0.0	0.0	0	0	0	0	0.0	0.0	0.0	0
9. Дорнод	0	0	0	0.0	0.0	0	1	1	1	0.1	0.1	0.1	0
10. Дундговь	0	0	0	0.0	0.0	0	0	1	0	0.0	0.2	0.0	0
11. Завхан	0	0	0	0.0	0.0	0	0	0	0	0.0	0.0	0.0	0
12. Орхон	0	0	0	0.0	0.0	0	0	0	0	0.0	0.0	0.0	0
13. Өвөрхангай	0	0	0	0.0	0.0	0	0	0	0	0.0	0.0	0.0	0
14. Өмнөговь	0	0	0	0.0	0.0	0	0	0	0	0.0	0.0	0.0	0
15. Сүхбаатар	0	0	0	0.0	0.0	0	0	0	0	0.0	0.0	0.0	0
16. Сэлэнгэ	0	0	0	0.0	0.0	0	0	0	0	0.0	0.0	0.0	0
17. Төв	0	0	0	0.0	0.0	0	0	0	0	0.0	0.0	0.0	0
18. Увс	0	0	0	0.0	0.0	0	0	0	0	0.0	0.0	0.0	0
19. Ховд	0	0	0	0.0	0.0	0	0	0	0	0.0	0.0	0.0	0
20. Хөвсгөл	0	0	0	0.0	0.0	0	0	0	0	0.0	0.0	0.0	0
21. Хэнтий	0	0	0	0.0	0.0	0	0	1	0	0.0	0.1	0.0	0
АЙМГИЙН ДҮН	0	0	0	0.0	0.0	0	1	5	3	0.0	0.0	0.0	0
22. Улаанбаатар	0	0	1	0.0	0.0	0	3	3	6	0.0	0.0	0.0	0
УЛСЫН ДҮН	0	0	1	0.0	0.0	0	4	8	9	0.0	0.0	0.0	0

Аймаг хот	В34.2 АЦХАХ /SARS/									
	Өвчлөл			10 000 хүн амд						Нас баралт
	2022 онд	2023 онд	5 жилийн дундаж	2022 онд	2023 онд	5 жилийн дундаж	2023 онд	5 жилийн дундаж		
1. Архангай	0	0	0	0.0	0.0	0.0	0.0	0.0	0	
2. Баян-Өлгий	0	0	0	0.0	0.0	0.0	0.0	0.0	0	
3. Баянхонгор	0	0	0	0.0	0.0	0.0	0.0	0.0	0	
4. Булган	0	0	0	0.0	0.0	0.0	0.0	0.0	0	
5. Говь-Алтай	0	0	0	0.0	0.0	0.0	0.0	0.0	0	
6. Говьсүмбэр	0	0	0	0.0	0.0	0.0	0.0	0.0	0	
7. Дархан-Уул	0	0	0	0.0	0.0	0.0	0.0	0.0	0	
8. Дорноговь	0	0	0	0.0	0.0	0.0	0.0	0.0	0	
9. Дорнод	0	0	0	0.0	0.0	0.0	0.0	0.0	0	
10. Дундговь	0	0	0	0.0	0.0	0.0	0.0	0.0	0	
11. Завхан	0	0	0	0.0	0.0	0.0	0.0	0.0	0	
12. Орхон	0	0	0	0.0	0.0	0.0	0.0	0.0	0	
13. Өвөрхангай	0	0	0	0.0	0.0	0.0	0.0	0.0	0	
14. Өмнөговь	0	0	0	0.0	0.0	0.0	0.0	0.0	0	
15. Сүхбаатар	0	0	0	0.0	0.0	0.0	0.0	0.0	0	
16. Сэлэнгэ	0	0	0	0.0	0.0	0.0	0.0	0.0	0	
17. Төв	0	0	0	0.0	0.0	0.0	0.0	0.0	0	
18. Увс	0	0	0	0.0	0.0	0.0	0.0	0.0	0	
19. Ховд	0	0	0	0.0	0.0	0.0	0.0	0.0	0	
20. Хөвсгөл	0	0	0	0.0	0.0	0.0	0.0	0.0	0	
21. Хэнтий	0	0	0	0.0	0.0	0.0	0.0	0.0	0	
Аймгийн дүн	0	0	0	0.0	0.0	0.0	0.0	0.0	0	
22. Улаанбаатар	0	0	0	0.0	0.0	0.0	0.0	0.0	0	
Улсын дүн	0	0	0	0.0	0.0	0.0	0.0	0.0	0	

3. Зоонозын халдварт өвчин

Аймаг хот	A20 Тарваган тахал /Plague/						A22 Боом өвчин /Anthrax/						
	Өвчлөл			10 000 хүн амд			Өвчлөл			10 000 хүн амд			Нас баралт
	2022 онд	2023 онд	5 жилийн дундаж	2022 онд	2023 онд	5 жилийн дундаж	2022 онд	2023 онд	5 жилийн дундаж	2022 онд	2023 онд	5 жилийн дундаж	
1. Архангай	0	0	0	0.0	0.0	0.0	0	0	0	0	0.0	0.0	0
2. Баян-Өлгий	0	0	0	0.0	0.0	0.0	0	0	0	0	0.0	0.0	0
3. Баянхонгор	0	0	0	0.0	0.0	0.0	0	0	0	0	0.0	0.0	0
4. Булган	0	0	0	0.0	0.0	0.0	0	0	0	0	0.0	0.0	0
5. Говь-Алтай	0	0	0	0.0	0.0	0.0	0	0	0	0	0.0	0.0	0
6. Говьсүмбэр	0	0	0	0.0	0.0	0.0	0	0	0	0	0.0	0.0	0
7. Дархан-Уул	0	0	0	0.0	0.0	0.0	0	0	0	0	0.0	0.0	0
8. Дорноговь	0	0	0	0.0	0.0	0.0	0	0	0	0	0.0	0.0	0
9. Дорнод	0	0	0	0.0	0.0	0.0	0	0	0	0	0.0	0.0	0
10. Дундговь	0	0	0	0.0	0.0	0.0	0	0	0	0	0.0	0.0	0
11. Завхан	0	0	0	0.0	0.0	0.0	0	0	0	0	0.0	0.0	0
12. Орхон	0	0	0	0.0	0.0	0.0	0	0	0	0	0.0	0.0	0
13. Өвөрхангай	0	0	0	0.0	0.0	0.0	0	0	0	0	0.0	0.0	0
14. Өмнөговь	0	0	0	0.0	0.0	0.0	0	0	0	0	0.0	0.0	0
15. Сүхбаатар	0	0	0	0.0	0.0	0.0	0	0	0	0	0.0	0.0	0
16. Сэлэнгэ	0	0	0	0.0	0.0	0.0	0	0	0	0	0.0	0.0	0
17. Төв	0	0	0	0.0	0.0	0.0	0	0	0	0	0.0	0.0	0
18. Увс	0	0	0	0.0	0.0	0.0	0	0	0	0	0.0	0.0	0
19. Ховд	0	0	0	0.0	0.0	0.0	0	0	0	0	0.0	0.0	0
20. Хөвсгөл	0	0	0	0.0	0.0	0.0	0	0	0	0	0.0	0.0	0
21. Хэнтий	0	0	0	0.0	0.0	0.0	0	0	0	0	0.0	0.0	0
Аймгийн дүн	0	0	0	0.0	0.0	0.0	0	0	0	0	0.0	0.0	0
22. Улаанбаатар	0	0	0	0.0	0.0	0.0	0	0	0	0	0.0	0.0	0
Улсын дүн	0	0	0	0.0	0.0	0.0	0	0	0	0	0.0	0.0	0

Аймаг хот	А23 Бруцеллэз /Brucellosis/						А69 Спирохетээр сэдээгдсэн бусад халдвар /Other spirochaetal infections/					
	Өвчлөл			10 000 хүн амд			Өвчлөл			10 000 хүн амд		
	2022 онд	2023 онд	5 жилийн дундаж	2022 онд	2023 онд	5 жилийн дундаж	2022 онд	2023 онд	5 жилийн дундаж	2022 онд	2023 онд	5 жилийн дундаж
1. Архангай	0	1	1	0.0	0.1	0.1	0	0	0	0.0	0.0	0.0
2. Баян-Өлгий	0	0	0	0.0	0.0	0.0	0	0	0	0.0	0.0	0.0
3. Баянхонгор	0	1	1	0.0	0.1	0.1	0	0	0	0.0	0.0	0.0
4. Булган	0	0	0	0.0	0.0	0.0	0	0	0	0.0	0.0	0.0
5. Говь-Алтай	0	1	0	0.0	0.2	0.0	0	0	0	0.0	0.0	0.0
6. Говьсүмбэр	0	0	0	0.0	0.0	0.0	0	0	0	0.0	0.0	0.0
7. Дархан-Уул	0	0	0	0.0	0.0	0.0	0	0	0	0.0	0.0	0.0
8. Дорноговь	0	1	0	0.0	0.1	0.0	0	0	0	0.0	0.0	0.0
9. Дорнод	2	2	2	0.2	0.2	0.2	0	0	0	0.0	0.0	0.0
10. Дундговь	0	0	0	0.0	0.0	0.0	0	0	0	0.0	0.0	0.0
11. Завхан	0	0	0	0.0	0.0	0.0	0	0	0	0.0	0.0	0.0
12. Орхон	0	0	0	0.0	0.0	0.0	0	0	0	0.0	0.0	0.0
13. Өвөрхангай	0	0	0	0.0	0.0	0.0	0	0	0	0.0	0.0	0.0
14. Өмнөговь	0	0	0	0.0	0.0	0.0	0	0	0	0.0	0.0	0.0
15. Сүхбаатар	0	0	0	0.0	0.0	0.1	0	0	0	0.0	0.0	0.0
16. Сэлэнгэ	0	0	0	0.0	0.0	0.0	0	0	0	0.0	0.0	0.0
17. Төв	0	0	0	0.0	0.0	0.0	0	0	0	0.0	0.0	0.0
18. Увс	0	0	0	0.0	0.0	0.0	0	0	0	0.0	0.0	0.0
19. Ховд	0	0	0	0.0	0.0	0.0	0	0	0	0.0	0.0	0.0
20. Хөвсгөл	0	0	0	0.0	0.0	0.0	0	0	0	0.0	0.0	0.0
21. Хэнтий	0	1	0	0.0	0.1	0.0	0	0	0	0.0	0.0	0.0
АЙМГИЙН ДҮН	2	7	5	0.0	0.0	0.0	0	0	0	0.0	0.0	0.0
22. Улаанбаатар	0	4	2	0.0	0.0	0.0	0	0	0	0.0	0.0	0.0
УЛСЫН ДҮН	2	11	7	0.0	0.0	0.0	0	0	0	0.0	0.0	0.0

Аймаг хот	А77 Хачигт рикеттсиоз /Tick-borne rickettsioses/										А82 Галзуу /Rabies/					
	Өвчлөл			10 000 хүн амд			Тас баралт	Өвчлөл			10 000 хүн амд			Тас баралт		
	2022 онд	2023 онд	5 жилийн дундаж	2022 онд	2023 онд	5 жилийн дундаж		2022 онд	2023 онд	5 жилийн дундаж	2022 онд	2023 онд	5 жилийн дундаж			
1. Архангай	0	0	0	0.0	0.0	0.0	0	0	0	0	0.0	0.0	0			
2. Баян-Өлгий	0	0	0	0.0	0.0	0.0	0	0	0	0	0.0	0.0	0			
3. Баянхонгор	0	0	0	0.0	0.0	0.0	0	0	0	0	0.0	0.0	0			
4. Булган	0	0	0	0.0	0.0	0.0	0	0	0	0	0.0	0.0	0			
5. Говь-Алтай	0	1	0	0.0	0.2	0.0	0	0	0	0	0.0	0.0	0			
6. Говьсүмбэр	0	0	0	0.0	0.0	0.0	0	0	0	0	0.0	0.0	0			
7. Дархан-Уул	0	0	0	0.0	0.0	0.0	0	0	0	0	0.0	0.0	0			
8. Дорноговь	0	0	0	0.0	0.0	0.0	0	0	0	0	0.0	0.0	0			
9. Дорнод	0	0	0	0.0	0.0	0.0	0	0	0	0	0.0	0.0	0			
10. Дундговь	0	0	0	0.0	0.0	0.0	0	0	0	0	0.0	0.0	0			
11. Завхан	0	0	0	0.0	0.0	0.0	0	0	0	0	0.0	0.0	0			
12. Орхон	0	0	0	0.0	0.0	0.0	0	0	0	0	0.0	0.0	0			
13. Өвөрхангай	0	0	0	0.0	0.0	0.0	0	0	0	0	0.0	0.0	0			
14. Өмнөговь	0	0	0	0.0	0.0	0.0	0	0	0	0	0.0	0.0	0			
15. Сүхбаатар	0	0	0	0.0	0.0	0.0	0	0	0	0	0.0	0.0	0			
16. Сэлэнгэ	0	0	0	0.0	0.0	0.0	0	0	0	0	0.0	0.0	0			
17. Төв	0	0	0	0.0	0.0	0.0	0	0	0	0	0.0	0.0	0			
18. Увс	0	0	0	0.0	0.0	0.0	0	0	0	0	0.0	0.0	0			
19. Хөвд	0	0	0	0.0	0.0	0.0	0	0	0	0	0.0	0.0	0			
20. Хөвсгөл	0	0	0	0.0	0.0	0.0	0	0	0	0	0.0	0.0	0			
21. Хэнтий	0	0	0	0.0	0.0	0.0	0	0	0	0	0.0	0.0	0			
Аймгийн дүн	0	1	0	0.0	0.0	0.0	0	0	0	0	0.0	0.0	0			
22. Улаанбаатар	0	0	0	0.0	0.0	0.0	0	0	0	0	0.0	0.0	0			
Улсын дүн	0	1	0	0.0	0.0	0.0	0	0	0	0	0.0	0.0	0			

Аймаг хот	А84 Хачигаар дамжих вирусст энцефалит /Tick borne viral encephalitis/										А90 Денге чирэг /Dengue fever/									
	Өвчлөл					10 000 хүн амд					Өвчлөл					10 000 хүн амд				
	2022 онд	2023 онд	5 жилийн дундаж	2022 онд	2023 онд	5 жилийн дундаж	2022 онд	2023 онд	5 жилийн дундаж	Тасарга	2022 онд	2023 онд	5 жилийн дундаж	2022 онд	2023 онд	5 жилийн дундаж	Тасарга			
1. Архангай	0	0	0	0.0	0.0	0.0	0	0	0.0	0	0	0	0	0.0	0.0	0.0	0			
2. Баян-Өлгий	0	0	0	0.0	0.0	0.0	0	0	0.0	0	0	0	0	0.0	0.0	0.0	0			
3. Баянхонгор	0	0	0	0.0	0.0	0.0	0	0	0.0	0	0	0	0	0.0	0.0	0.0	0			
4. Булган	0	0	0	0.0	0.0	0.0	0	0	0.0	0	0	0	0	0.0	0.0	0.0	0			
5. Говь-Алтай	0	0	0	0.0	0.0	0.0	0	0	0.0	0	0	0	0	0.0	0.0	0.0	0			
6. Говьсүмбэр	0	0	0	0.0	0.0	0.0	0	0	0.0	0	0	0	0	0.0	0.0	0.0	0			
7. Дархан-Уул	0	0	0	0.0	0.0	0.0	0	0	0.0	0	0	0	0	0.0	0.0	0.0	0			
8. Дорноговь	0	0	0	0.0	0.0	0.0	0	0	0.0	0	0	0	0	0.0	0.0	0.0	0			
9. Дорнод	0	0	0	0.0	0.0	0.0	0	0	0.0	0	0	0	0	0.0	0.0	0.0	0			
10. Дундговь	0	0	0	0.0	0.0	0.0	0	0	0.0	0	0	0	0	0.0	0.0	0.0	0			
11. Завхан	0	0	0	0.0	0.0	0.0	0	0	0.0	0	0	0	0	0.0	0.0	0.0	0			
12. Орхон	0	0	0	0.0	0.0	0.0	0	0	0.0	0	0	0	0	0.0	0.0	0.0	0			
13. Өвөрхангай	0	0	0	0.0	0.0	0.0	0	0	0.0	0	0	0	0	0.0	0.0	0.0	0			
14. Өмнөговь	0	0	0	0.0	0.0	0.0	0	0	0.0	0	0	0	0	0.0	0.0	0.0	0			
15. Сүхбаатар	0	0	0	0.0	0.0	0.0	0	0	0.0	0	0	0	0	0.0	0.0	0.0	0			
16. Сэлэнгэ	0	0	0	0.0	0.0	0.0	0	0	0.0	0	0	0	0	0.0	0.0	0.0	0			
17. Төв	0	0	0	0.0	0.0	0.0	0	0	0.0	0	0	0	0	0.0	0.0	0.0	0			
18. Увс	0	0	0	0.0	0.0	0.0	0	0	0.0	0	0	0	0	0.0	0.0	0.0	0			
19. Ховд	0	0	0	0.0	0.0	0.0	0	0	0.0	0	0	0	0	0.0	0.0	0.0	0			
20. Хөвсгөл	0	0	0	0.0	0.0	0.0	0	0	0.0	0	0	0	0	0.0	0.0	0.0	0			
21. Хэнтий	0	0	0	0.0	0.0	0.0	0	0	0.0	0	0	0	0	0.0	0.0	0.0	0			
Аймгийн дүн	0	0	0	0.0	0.0	0.0	0	0	0.0	0	0	0	0	0.0	0.0	0.0	0			
22. Улаанбаатар	0	0	0	0.0	0.0	0.0	0	0	0.0	0	0	0	0	0.0	0.0	0.0	0			
Улсын дүн	0	0	0	0.0	0.0	0.0	0	0	0.0	0	0	0	0	0.0	0.0	0.0	0			

4. Бэлгийн замаар дамжих халдварт өвчин

Аймаг хот	А50-А53 Тэмбүү /Syphilis/										А54 Гонококкт халдвар /Gonococcal infection/											
	Өвчлөл					10 000 хун амд					Trade ар Н	Өвчлөл					10 000 хун амд					Trade ар Н
	2022 онд	2023 онд	2023 онд	5 жилийн дундаж	2022 онд	2023 онд	2023 онд	5 жилийн дундаж	2022 онд	2023 онд		2023 онд	5 жилийн дундаж	2022 онд	2023 онд	2023 онд	5 жилийн дундаж					
1. Архангай	9	20	10	1.0	2.1	0.8	0	0	0	0	0	1	0.0	0.2	0.1	0						
2. Баян-Өлгий	2	0	4	0.2	0.0	0.3	0	2	0	2	7	0.2	0.0	0.5	0							
3. Баянхонгор	11	11	16	1.2	1.2	1.6	0	18	26	25	2	2.0	2.9	2.7	0							
4. Булган	0	1	4	0.0	0.2	0.5	0	0	1	2	4	0.0	0.2	0.3	0							
5. Говь-Алтай	0	2	4	0.0	0.3	0.5	0	0	1	4	0.0	0.2	0.5	0								
6. Говьсүмбэр	0	3	1	0.0	1.7	0.6	0	0	1	2	0.0	0.6	0.9	0								
7. Дархан-Уул	10	5	9	0.9	0.5	0.7	0	13	5	6	1.2	0.5	0.5	0								
8. Дорноговь	7	1	8	1.0	0.1	1.0	0	19	17	17	2.7	2.4	2.1	0								
9. Дорнод	4	2	13	0.5	0.2	1.3	0	39	59	75	4.7	7.0	7.3	0								
10. Дундговь	0	11	6	0.0	2.3	1.2	0	0	7	6	0.0	1.5	1.0	0								
11. Завхан	0	9	6	0.0	1.2	0.7	0	6	11	18	0.8	1.5	2.2	0								
12. Орхон	3	10	13	0.3	0.9	0.9	0	1	4	6	0.1	0.4	0.4	0								
13. Өвөрхангай	12	30	17	1.0	2.6	1.3	0	2	5	5	0.2	0.4	0.4	0								
14. Өмнөговь	5	9	8	0.7	1.3	1.0	0	3	21	8	0.4	2.9	1.1	0								
15. Сүхбаатар	3	3	12	0.5	0.5	1.7	0	2	6	7	0.3	0.9	0.8	0								
16. Сэлэнгэ	3	12	13	0.3	1.1	1.1	0	6	6	11	0.5	0.6	0.9	0								
17. Төв	4	4	6	0.4	0.4	0.3	0	0	4	5	0.0	0.4	0.2	0								
18. Увс	0	6	9	0.0	0.7	0.9	0	2	6	7	0.2	0.7	0.7	0								
19. Ховд	1	7	11	0.1	0.8	0.9	0	0	2	3	0.0	0.2	0.2	0								
20. Хөвсгөл	12	16	20	0.9	1.2	1.2	0	82	24	60	6.0	1.8	4.0	0								
21. Хэнтий	1	0	6	0.1	0.0	0.6	0	3	1	4	0.4	0.1	0.3	0								
Аймгийн дүн	87	162	194	0.5	0.9	0.9	0	198	209	279	1.1	1.2	1.3	0								
22. Улаанбаатар	155	282	248	1.0	1.7	1.4	1	83	152	150	0.5	0.9	0.8	0								
Улсын дүн	242	444	442	0.7	1.3	1.1	1	281	361	429	0.8	1.1	1.1	0								

Аймаг хот	A59 Трихомониаз/Trichomoniasis/										B20-B24 ХДХВ/ДОХ /HIV/AIDS/														
	Өвчлөл					10 000 хүн амд					Шалтгаал					Өвчлөл					10 000 хүн амд				
	2022 онд	2023 онд	5 жилийн дундаж	2022 онд	2023 онд	5 жилийн дундаж	2022 онд	2023 онд	5 жилийн дундаж	Шалтгаал	2022 онд	2023 онд	5 жилийн дундаж	2022 онд	2023 онд	5 жилийн дундаж	2022 онд	2023 онд	5 жилийн дундаж	Шалтгаал					
1. Архангай	0	8	5	0.0	0.8	0.4	0	0	0	0	0	0	0	0	0	0	0	0	0	0					
2. Баян-Өлгий	1	0	3	0.1	0.0	0.2	0	0	0	0	0	0	0	0	0	0	0	0	0	0					
3. Баянхонгор	28	27	46	3.1	3.0	3.7	0	0	0	0	0	0	0	0	0	0	0	0	0	0					
4. Булган	0	14	13	0.0	2.3	1.5	0	0	0	0	0	0	0	0	0	0	0	0	0	0					
5. Говь-Алтай	0	0	1	0.0	0.0	0.1	0	0	0	0	0	0	0	0	0	0	0	0	0	0					
6. Говьсүмбэр	0	0	1	0.0	0.0	0.3	0	0	0	0	0	0	0	0	0	0	0	0	0	0					
7. Дархан-Уул	3	5	8	0.3	0.5	0.6	0	0	0	0	0	0	0	0	0	0	0	0	0	0					
8. Дорноговь	7	5	11	1.0	0.7	1.4	0	0	0	0	0	0	0	0	0	0	0	0	0	0					
9. Дорнод	19	42	34	2.3	5.0	3.8	0	0	0	0	0	0	0	0	0	0	0	0	0	0					
10. Дундговь	0	1	3	0.0	0.2	0.5	0	0	0	0	0	0	0	0	0	0	0	0	0	0					
11. Завхан	0	0	1	0.0	0.0	0.1	0	0	0	0	0	0	0	0	0	0	0	0	0	0					
12. Орхон	6	3	6	0.6	0.3	0.5	0	0	0	0	0	0	0	0	0	0	0	0	0	0					
13. Өвөрхангай	0	0	6	0.0	0.0	0.5	0	0	0	0	0	0	0	0	0	0	0	0	0	0					
14. Өмнөговь	3	2	6	0.4	0.3	0.6	0	0	0	0	0	0	0	0	0	0	0	0	0	0					
15. Сүхбаатар	8	4	8	1.3	0.6	0.8	0	0	0	0	0	0	0	0	0	0	0	0	0	0					
16. Сэлэнгэ	12	13	21	1.1	1.2	1.3	0	0	0	0	0	0	0	0	0	0	0	0	0	0					
17. Төв	3	11	7	0.3	1.2	0.5	0	0	0	0	0	0	0	0	0	0	0	0	0	0					
18. Увс	1	2	4	0.1	0.2	0.4	0	0	0	0	0	0	0	0	0	0	0	0	0	0					
19. Ховд	1	3	5	0.1	0.3	0.5	0	0	0	0	0	0	0	0	0	0	0	0	0	0					
20. Хөвсгөл	13	2	9	1.0	0.1	0.5	0	0	0	0	0	0	0	0	0	0	0	0	0	0					
21. Хэнтий	3	3	6	0.4	0.4	0.6	0	0	0	0	0	0	0	0	0	0	0	0	0	0					
АЙМГИЙН ДҮН	108	145	202	0.6	0.8	0.9	0	0	0	0	0	0	0	2	0	0.0	0.0	0.0	0	0					
22. Улаанбаатар	109	119	137	0.7	0.7	0.8	0	1	5	2	0.0	0.0	0.0	0	0	0	0	0	0	0					
Улсын дүн	217	264	338	0.6	0.8	0.8	0	1	7	2	0.0	0.0	0.0	0	0.0	0.0	0.0	0.0	0	0					

5. Цусаар дамжих халдварт өвчин

Аймаг хот	В16 Вируст гепатит В /Acute hepatitis В/						В17.1 Вируст гепатит С /Acute hepatitis С/					
	Өвчлөл			10 000 хүн амд			Өвчлөл			10 000 хүн амд		
	2022 онд	2023 онд	5 жилийн дундаж	2022 онд	2023 онд	5 жилийн дундаж	2022 онд	2023 онд	5 жилийн дундаж	2022 онд	2023 онд	5 жилийн дундаж
			Тас гаргал			Тас гаргал			Тас гаргал			Тас гаргал
1. Архангай	0	0	0	0.0	0.0	0.0	0	0	0	0.0	0.0	0.0
2. Баян-Өлгий	1	0	0	0.1	0.0	0.0	0	0	0	0.0	0.0	0.0
3. Баянхонгор	0	0	1	0.0	0.0	0.0	0	0	0	0.0	0.0	0.1
4. Булган	0	0	0	0.0	0.0	0.0	0	0	0	0.0	0.0	0.0
5. Говь-Алтай	0	0	0	0.0	0.0	0.0	0	0	0	0.0	0.0	0.0
6. Говьсүмбэр	0	0	0	0.0	0.0	0.0	0	1	0	0.6	0.0	0.1
7. Дархан-Уул	0	0	0	0.0	0.0	0.0	0	1	1	0.1	0.1	0.0
8. Дорноговь	0	0	0	0.0	0.0	0.1	0	0	0	0.0	0.0	0.0
9. Дорнод	0	0	0	0.0	0.0	0.0	0	0	0	0.0	0.0	0.0
10. Дундговь	0	0	0	0.0	0.0	0.0	0	0	0	0.0	0.0	0.0
11. Завхан	1	0	0	0.1	0.0	0.0	0	0	0	0.0	0.0	0.0
12. Орхон	0	1	0	0.0	0.1	0.0	0	0	0	0.0	0.0	0.0
13. Өвөрхангай	0	0	1	0.0	0.0	0.1	0	0	0	0.0	0.0	0.0
14. Өмнөговь	0	0	0	0.0	0.0	0.0	0	0	0	0.0	0.0	0.0
15. Сүхбаатар	0	0	1	0.0	0.0	0.0	0	0	0	0.0	0.0	0.0
16. Сэлэнгэ	0	0	0	0.0	0.0	0.0	0	0	0	0.0	0.0	0.0
17. Төв	0	0	0	0.0	0.0	0.0	0	0	0	0.0	0.0	0.0
18. Увс	0	0	0	0.0	0.0	0.0	0	0	0	0.0	0.0	0.0
19. Ховд	0	0	0	0.0	0.0	0.0	0	0	0	0.0	0.0	0.0
20. Хөвсгөл	1	2	1	0.1	0.1	0.1	0	1	0	0.1	0.0	0.0
21. Хэнтий	0	0	0	0.0	0.0	0.0	0	0	0	0.0	0.0	0.0
АЙМГИЙН ДҮН	3	3	6	0.0	0.0	0.0	0	3	1	2.0	0.0	0.0
22. Улаанбаатар	1	7	6	0.0	0.0	0.0	0	2	3	0.0	0.0	0.0
Улсын дүн	4	10	12	0.0	0.0	0.0	0	5	4	6.0	0.0	0.0

6. Бусад халдварт өвчин

Аймаг хот	А33-А35 Татран/Tetanus/						B35-B49 Мөөгөнцөргөх/Mucoses/						
	Өвчлөл			10 000 хүн амд			Өвчлөл			10 000 хүн амд			
	2022 онд	2023 онд	5 жилийн дундаж	2022 онд	2023 онд	5 жилийн дундаж	2022 онд	2023 онд	5 жилийн дундаж	2022 онд	2023 онд	5 жилийн дундаж	Нас баралт
1. Архангай	0	0	0	0.0	0.0	0.0	0	0	0	0.0	0.0	0.0	0
2. Баян-Өлгий	0	0	0	0.0	0.0	0.0	0	0	0	0.0	0.0	0.0	0
3. Баянхонгор	0	0	0	0.0	0.0	0.0	0	0	1	0.0	0.0	0.1	0
4. Булган	0	0	0	0.0	0.0	0.0	0	4	3	0.0	0.6	0.4	0
5. Говь-Алтай	0	0	0	0.0	0.0	0.0	0	0	0	0.0	0.0	0.0	0
6. Говьсүмбэр	0	0	0	0.0	0.0	0.0	0	2	0	0.0	1.1	0.2	0
7. Дархан-Уул	0	0	0	0.0	0.0	0.0	6	7	9	0.6	0.6	0.6	0
8. Дорноговь	0	0	0	0.0	0.0	0.0	3	7	3	0.4	1.0	0.4	0
9. Дорнод	0	0	0	0.0	0.0	0.0	0	0	0	0.0	0.0	0.0	0
10. Дундговь	0	0	0	0.0	0.0	0.0	0	0	0	0.0	0.0	0.0	0
11. Завхан	0	0	0	0.0	0.0	0.0	2	12	3	0.3	1.6	0.4	0
12. Орхон	0	0	0	0.0	0.0	0.0	28	35	19	2.6	3.2	1.4	0
13. Өвөрхангай	0	0	0	0.0	0.0	0.0	0	0	0	0.0	0.0	0.0	0
14. Өмнөговь	0	0	0	0.0	0.0	0.0	1	0	2	0.1	0.0	0.1	0
15. Сүхбаатар	0	0	0	0.0	0.0	0.0	0	0	0	0.0	0.0	0.0	0
16. Сэлэнгэ	0	0	0	0.0	0.0	0.0	0	0	0	0.0	0.0	0.0	0
17. Төв	0	0	0	0.0	0.0	0.0	9	21	12	1.0	2.2	0.8	0
18. Увс	0	0	0	0.0	0.0	0.0	0	0	0	0.0	0.0	0.0	0
19. Ховд	0	0	0	0.0	0.0	0.0	0	5	4	0.0	0.5	0.4	0
20. Хөвсгөл	0	0	0	0.0	0.0	0.0	0	0	0	0.0	0.0	0.0	0
21. Хэнтий	0	0	0	0.0	0.0	0.0	0	0	0	0.0	0.0	0.0	0
Аймгийн дүн	0	0	0	0.0	0.0	0.0	49	93	56	0.3	0.5	0.2	0
22. Улаанбаатар	0	0	0	0.0	0.0	0.0	62	58	146	0.4	0.4	0.8	0
Улсын дүн	0	0	0	0.0	0.0	0.0	111	151	202	0.3	0.4	0.5	0

Аймаг хот	Р36 Нярайн бактерт үжил /Bacterial sepsis of newborn/										B50 Хумхаа /Malaria/									
	Өвчлөл				10 000 хүн амд				Нас баралт	Өвчлөл				10 000 хүн амд				Нас баралт		
	2022 онд	2023 онд	5 жилийн дундаж	2022 онд	2023 онд	5 жилийн дундаж	2022 онд	2023 онд		5 жилийн дундаж	2022 онд	2023 онд	5 жилийн дундаж							
1. Архангай	0	0	0	0.0	0.0	0.0	0	0	0	0	0	0	0	0.0	0.0	0				
2. Баян-Өлгий	0	0	0	0.0	0.0	0.0	0	0	0	0	0	0	0	0.0	0.0	0				
3. Баянхонгор	0	1	0	0.0	0.1	0.0	1	0	0	0	0	0	0	0.0	0.0	0				
4. Булган	0	0	0	0.0	0.0	0.0	0	0	0	0	0	0	0	0.0	0.0	0				
5. Говь-Алтай	0	0	0	0.0	0.0	0.0	0	0	0	0	0	0	0	0.0	0.0	0				
6. Говьсүмбэр	0	0	0	0.0	0.0	0.0	0	0	0	0	0	0	0	0.0	0.0	0				
7. Дархан-Уул	0	0	0	0.0	0.0	0.0	0	0	0	0	0	0	0	0.0	0.0	0				
8. Дорноговь	0	0	0	0.0	0.0	0.0	0	0	0	0	0	0	0	0.0	0.0	0				
9. Дорнод	0	0	0	0.0	0.0	0.0	0	0	0	0	0	0	0	0.0	0.0	0				
10. Дундговь	0	0	0	0.0	0.0	0.0	0	0	0	0	0	0	0	0.0	0.0	0				
11. Завхан	0	0	0	0.0	0.0	0.0	0	0	0	0	0	0	0	0.0	0.0	0				
12. Орхон	0	0	0	0.0	0.0	0.0	0	0	0	0	0	0	0	0.0	0.0	0				
13. Өвөрхангай	0	0	0	0.0	0.0	0.0	0	0	0	0	0	0	0	0.0	0.0	0				
14. Өмнөговь	0	0	0	0.0	0.0	0.0	0	0	0	0	0	0	0	0.0	0.0	0				
15. Сүхбаатар	0	0	0	0.0	0.0	0.0	0	0	0	0	0	0	0	0.0	0.0	0				
16. Сэлэнгэ	0	0	0	0.0	0.0	0.0	0	0	0	0	0	0	0	0.0	0.0	0				
17. Төв	0	0	0	0.0	0.0	0.0	0	0	0	0	0	0	0	0.0	0.0	0				
18. Увс	0	0	0	0.0	0.0	0.0	0	0	0	0	0	0	0	0.0	0.0	0				
19. Ховд	0	0	0	0.0	0.0	0.0	0	0	0	0	0	0	0	0.0	0.0	0				
20. Хөвсгөл	0	0	0	0.0	0.0	0.0	0	0	0	0	0	0	0	0.0	0.0	0				
21. Хэнтий	0	0	0	0.0	0.0	0.0	0	0	0	0	0	0	0	0.0	0.0	0				
АЙМГИЙН ДҮН	0	1	1	0.0	0.0	0.0	1	0	0	0	0	0	0	0.0	0.0	0				
22. Улаанбаатар	0	0	1	0.0	0.0	0.0	0	0	0	13	3	0.0	0.1	0.0	0.0	1				
Улсын дүн	0	1	1	0.0	0.0	0.0	1	0	0	13	3	0.0	0.0	0.0	0.0	1				

Аймаг хот	COVID-19 Коронавируст халдвар /Coronavirus disease/										A50 Төрөлхийн тэмбүү /Congenital syphilis/					
	Өвчлөл			10 000 хун амд			Урагд сарагд	Өвчлөл			100 000 амьд төрөгчд			Урагд сарагд		
	2022 онд	2023 онд	5 жилийн дундаж	2022 онд	2023 онд	5 жилийн дундаж		2022 онд	2023 онд	5 жилийн дундаж	2022 онд	2023 онд	5 жилийн дундаж			
1. Архангай	2564	3	513	272.5	0.3	54.6	0	0	0	0	0	0	0	0		
2. Баян-Өлгий	758	0	152	68.5	0.0	13.7	0	0	0	0	0	0	0	0		
3. Баянхонгор	3633	0	727	408.4	0.0	81.7	0	0	0	0	0	0	0	0		
4. Булган	619	0	124	99.9	0.0	20.0	0	0	0	0	0	0	0	0		
5. Говь-Алтай	2601	18	524	451.0	3.1	90.8	0	0	0	0	0	0	0	0		
6. Говьсүмбэр	1128	1	226	627.9	0.6	125.7	0	0	0	0	0	0	0	0		
7. Дархан-Уул	467	0	93	43.7	0.0	8.7	0	0	0	0	0	0	0	0		
8. Дорноговь	4133	13	829	580.4	1.8	116.4	0	0	0	0	0	0	0	0		
9. Дорнод	3024	2	605	364.0	0.2	72.8	0	0	0	0	0	0	0	0		
10. Дундговь	1869	0	374	397.8	0.0	79.6	0	0	0	0	0	0	0	291.5		
11. Завхан	3674	0	735	504.9	0.0	101.0	0	0	0	0	0	0	0	199.2		
12. Орхон	2441	1	488	226.5	0.1	45.3	0	0	0	0	0	0	0	201.8		
13. Өвөрхангай	2935	1	587	253.6	0.1	50.7	0	0	0	0	0	0	0	0.0		
14. Өмнөговь	6338	2	1268	900.7	0.3	180.2	0	0	0	0	0	0	0	0.0		
15. Сүхбаатар	2811	0	562	440.4	0.0	88.1	0	0	0	0	0	0	0	199.6		
16. Сэлэнгэ	4137	913	1010	378.6	83.9	92.5	0	0	0	0	0	0	0	0.0		
17. Төв	3754	5	752	403.0	0.5	80.7	0	0	0	0	0	0	0	0.0		
18. Увс	2090	0	418	250.2	0.0	50.0	0	0	0	0	0	0	0	0.0		
19. Ховд	4626	4	926	511.0	0.4	102.3	0	0	0	0	0	0	0	124.1		
20. Хөвсгөл	1683	1	337	124.0	0.1	24.8	0	1	0	0	0	0	0	505.1		
21. Хэнтий	577	0	115	73.8	0.0	14.8	0	0	0	0	0	0	0	183.8		
Аймгийн дүн	55862	964	11365	317.4	5.4	64.6	0	0	1	2	0.0	38.7	67.3	0		
22. Улаанбаатар	92814	166	18709	581.1	1.0	117.1	0	0	2	2	0.0	67.5	68.7	1		
Улсын дүн	148676	1130	30074	442.8	3.3	89.6	0	0	3	4	0.0	54.1	68.0	1		

Лавлагаа шатлалын эмнэлгүүд, НЭМГ-ын харъяа эрүүл мэндийн байгууллагуудын эмнэлгийн тусламж үйлчилгээний зарим үзүүлэлт /2023 оны 1 сарын байдлаар/

№	Эмнэлгийн нэр	Нийт нас баралт	Үүнээс эмнэлгийн нас баралт	Эмнэлэгт хоног болоогүй нас баралт	Нас баралт							
					Эхлэн эндэгдэл	1 хүртэлх насны хүүхдийн эндэгдэл	Эрэгтэй	Үүнээс			5 хүртэлх насны хүүхдийн эндэгдэл	Үүнээс эрэгтэй
								0-6 хоногтой	7-28 хоногтой	29-өөс Дээш хоногтой		
1	УНТЭ	30	30	6	0	0	0	0	0	0	0	0
2	УХТЭ	19	19	6	0	0	0	0	0	0	0	0
3	УГТЭ	41	41	8	0	1	1	0	0	1	1	1
4	ЭХЭМҮТ	30	30	1	0	22	12	9	5	8	23	12
5	ХӨСҮТ	14	14	2	0	0	0	0	0	0	0	0
6	ХСҮТ	27	27	5	0	0	0	0	0	0	0	0
7	ГССҮТ	15	15	6	0	1	1	0	0	1	1	1
8	АӨСҮТ	0	0	0	0	0	0	0	0	0	0	0
9	СЭМҮТ	2	2	1	0	0	0	0	0	0	0	0
10	Хүүхдийн төв сувилал	0	0	0	0	0	0	0	0	0	0	0
11	УАУТХ	0	0	0	0	0	0	0	0	0	0	0
12	ШШУХ	99	0	0	0	3	2	0	0	3	3	2
13	Геронтологийн үндэсний төв	0	0	0	0	0	0	0	0	0	0	0
14	Нийслэлийн эрүүл мэндийн газар	431	111	28	1	9	6	7	0	2	12	6
15	Монгол Японы сургалтын эмнэлэг	6	6	0	0	0	0	0	0	0	0	0
16	Эх, нярай, эмэгтэйчүүдийн үндэсний төв-2	2	2	2	1	0	0	0	0	0	0	0
17	АШУУИС-ийн төв эмнэлэг	0	0	0	0	0	0	0	0	0	0	0
18	ЭМЯ-ны зөвшөөрөлтэй хувийн эмнэлгүүд	20	20	5	0	1	0	0	0	1	1	0
19	Бүгд	736	317	70	2	37	22	16	5	16	41	22

Лавлагаа шатлалын эмнэлгүүд, НЭМГ-ын харъяа эрүүл мэндийн байгууллагуудын эмнэлгийн тусламж үйлчилгээний зарим үзүүлэлт /2023 оны 1 сарын байдлаар/

№	Эмнэлгийн нэр	Хорт хавдарын нас баралт	Осол, гэмтлийн нас баралт	Эмнэлэгт хэвтсэн хүний тоо	Эмнэлгээс гарсан хүний тоо	Өвчтөн илгээх хуудсаар хэвтсэн хүний тоо			Ногоо	Түргэн тусламжийн дуудлага		
						Бүгд	Улаанбаатар хотоос	Хөдөө орон нутгаас		Бүгд	Үүнээс: алсын	Осол, гэмтлийн дуудлага
1	УНТЭ	6	0	2160	1955	1583	785	798	12180	4	4	0
2	УХТЭ	0	0	1343	1182	318	0	318	8069	0	0	0
3	УГТЭ	2	1	2169	2014	260	0	260	13833	5	5	0
4	ЭХЭМҮТ	4	0	3181	3015	308	200	108	20352	0	0	0
5	ХӨСҮТ	0	0	1408	1406	0	0	0	12634	0	0	0
6	ХСҮТ	27	0	1109	1014	379	214	165	5697	0	0	0
7	ГССҮТ	0	14	1619	1531	15	2	13	11874	9	9	9
8	АӨСҮТ	0	0	466	430	0	0	0	3406	0	0	0
9	СЭМҮТ	0	1	804	749	0	0	0	17455	0	0	0
10	Хүүхдийн төв сувилал	0	0	204	173	0	0	0	1155	0	0	0
11	УАУТХ	0	0	574	556	574	385	189	3819	0	0	0
12	ШШУХ	0	73	0	0	0	0	0	0	0	0	0
13	Геронтологийн үндэсний төв	0	0	0	0	0	0	0	0	0	0	0
14	Нийслэлийн эрүүл мэндийн газар	140	9	30918	29223	7985	7198	787	191769	40148	4803	127
15	Монгол Японы сургалтын эмнэлэг	2	0	475	444	0	0	0	2607	0	0	0
16	Эх, нярай, эмэгтэйчүүдийн үндэсний төв-2	0	0	3068	2962	0	0	0	20310	0	0	0
17	АШУҮИС-ийн төв эмнэлэг	0	0	0	0	0	0	0	0	0	0	0
18	ЭМЯ-ны зөвшөөрөлтэй хувийн эмнэлгүүд	13	1	6125	5705	746	504	242	29709	0	0	0
19	Бүгд	194	99	55623	52359	12168	9288	2880	354869	40166	4821	136

Лавлагаа шатлалын эмнэлгүүд, НЭМГ-ын харъяа эрүүл мэндийн байгууллагуудын эмнэлгийн тусламж үйлчилгээний зарим үзүүлэлт /2023 оны 1 сарын байдлаар/

№	Эмнэлгийн нэр	Нийт үзлэгт эзлэх хувь					Өвчтөн илгээх хуудсаар хэвтсэн хүний тоо		Дундаж ор хоног	Эмнэлэгт хоног болоогүй нас баралтын эзлэх хувь
		Урьдчилан сэргийлэх үзлэг	Өвчний учир амбулаторт	Идэвхитэй хяналт	Гэрийн үзлэг	Улаанбаатар хотоос	Хөдөө орон нутгаас			
1	УНТЭ	3.9	96.1	0.0	0.0	49.6	50.4	6.2	20.0	
2	УХТЭ	0.0	96.5	3.5	0.0	0.0	100.0	6.8	31.6	
3	УГТЭ	0.7	99.3	0.0	0.0	0.0	100.0	6.9	19.5	
4	ЭХЭМҮТ	0.0	82.4	17.5	0.0	64.9	35.1	6.8	3.3	
5	ХӨСҮТ	1.8	98.0	0.1	0.0	0.0	0.0	9.0	14.3	
6	ХСҮТ	0.0	100.0	0.0	0.0	56.5	43.5	5.6	18.5	
7	ГССҮТ	0.0	100.0	0.0	0.0	13.3	86.7	7.8	40.0	
8	АӨСҮТ	0.0	99.8	0.2	0.0	0.0	0.0	7.9	0.0	
9	СЭМҮТ	15.2	65.3	19.4	0.0	0.0	0.0	23.3	50.0	
10	Хүүхдийн төв сувилгал	0.0	100.0	0.0	0.0	0.0	0.0	6.7	0.0	
11	УАУГХ	0.4	99.6	0.0	0.0	67.1	32.9	6.9	0.0	
12	ШШҮХ	0.0	100.0	0.0	0.0	0.0	0.0	0.0	0.0	
13	Геронтологийн үндэсний төв	2.3	96.7	0.0	1.0	0.0	0.0	0.0	0.0	
14	Нийслэлийн эрүүл мэндийн газар	27.8	55.4	5.3	11.4	90.1	9.9	6.6	25.2	
15	Монгол Японы сургалтын эмнэлэг	6.8	93.2	0.0	0.0	0.0	0.0	5.9	0.0	
16	Эх, нярай, эмэгтэйчүүдийн үндэсний төв-2	11.5	85.9	2.5	0.0	0.0	0.0	6.9	100.0	
17	АШУУИС-ийн төв эмнэлэг	0.0	0.0	0.0	0.0	0.0	0.0	0.0	0.0	
18	ЭМЯ-ны зөвшөөрөлтэй хувийн эмнэлгүүд	7.7	92.0	0.3	0.0	67.6	32.4	5.2	25.0	
19	Бүгд	21.9	64.9	4.6	8.5	76.3	23.7	6.8	22.1	

Лавлагаа шатлалын эмнэлгүүд, НЭМГ-ын харъяа эрүүл мэндийн байгууллагуудын эмнэлгийн тусламж үйлчилгээний зарим үзүүлэлт /2023 оны 1 сарын байдлаар/

№	Эмнэлгийн нэр	Нийт үзлэг	Үрчиглэн сэргийлэх үзлэг	Өвчний үнр амбулаторт	Идэвхтэй хяналт	Гарийн үзлэг	Өвчтөн илгээх хуудсаар хэвтсэн хүний тоо			Эмнэлэгт хэвтсэн хүний тоо	Ор хоног	Нас баралт			Эмнэлгээс гарсан хүний тоо	Эмчлэгдсэн хүний тоо
							Бүгд	Уланбаатар хотос	Хөдөө орон нутгаас			Бүгд	Эмнэлгийн нас баралт	Болоогүй нас баралт		
1	УНТЭ	32120	1251	30869	0	0	1583	785	798	2160	12180	30	30	6	1955	2072.5
2	УХТЭ	16748	8	16154	586	0	318	0	318	1343	8069	19	19	6	1182	1272.0
3	УГТЭ	25981	178	25803	0	0	260	0	260	2169	13833	41	41	8	2014	2112.0
4	ЭХЭМҮТ	30412	5	25071	5336	0	308	200	108	3181	20352	30	30	1	3015	3113.0
5	ХӨСҮТ	9459	173	9268	14	4	0	0	0	1408	12634	14	14	2	1406	1414.0
6	ХСҮТ	15913	7	15906	0	0	379	214	165	1109	5697	27	27	5	1014	1075.0
7	ГССҮТ	21682	0	21682	0	0	15	2	13	1619	11874	15	15	6	1531	1582.5
8	АӨСҮТ	9412	0	9396	16	0	0	0	0	466	3406	0	0	0	430	448.0
9	СЭМҮТ	7466	1138	4878	1450	0	0	0	0	804	17455	2	2	1	749	777.5
10	Хүүхдийн төв сувилал	84	0	84	0	0	0	0	0	204	1155	0	0	0	173	188.5
11	УА/УХ	1296	5	1291	0	0	574	385	189	574	3819	0	0	0	556	565.0
12	ШШУХ	1230	0	1230	0	0	0	0	0	0	0	99	0	0	0	49.5
13	Геронтологийн үндэсний төв	3123	72	3019	0	32	0	0	0	0	0	0	0	0	0	0.0
14	Нийслэлийн эрүүл мэндийн газар	884943	246384	490337	47099	101123	7985	7198	787	30918	191769	431	111	28	29223	30286.0
15	Монгол Японы сургалтын эмнэлэг	13651	924	12727	0	0	0	0	0	475	2607	6	6	0	444	462.5
16	Эх, нярай, эмэгтэйчүүдийн үндэсний төв-2	6051	697	5200	154	0	0	0	0	3088	20310	2	2	2	2962	3016.0
17	АШУУИС-ийн төв эмнэлэг	0	0	0	0	0	0	0	0	0	0	0	0	0	0	0.0
18	ЭМЯ-ны зөвшөөрөлтэй хувийн эмнэлгүүд	104507	8068	96119	311	9	746	504	242	6125	29709	20	20	5	5705	5925.0
19	Бүгд	1184078	258910	769034	54966	101168	12168	9288	2880	55623	354869	736	317	70	52359	54359.0

**Лавлагаа шатлалын эмнэлгүүдэд хийгдсэн эмгэг судлалын шинжилгээний үзүүлэлт
/2023 оны 1 сарын байдлаар/**

№	Эмнэлгийн нэр	Эдийн шинжлэгээ	Эсийн шинжлэгээ	Нийт нас баралт	Задлан шинжилгээ		Задлан шинжилгээ хийгдээгүй	Задлан шинжилгээний хувь	Үндсэн оношийн зөрүүний хувь
					Эмгэг судлалын	Шүүх эмнэлгийн			
1	Арьсны өвчин судлалын үндэсний төв	0	0	0	0	0	0	0.0%	0
2	Гэмтэл согог судлалын үндэсний төв	13	0	0	0	0	0	0.0%	0
3	Монгол Японы сургалтын эмнэлэг	361	174	6	1	0	5	16.7%	0
4	Сэтгэцийн эрүүл мэндийн үндэсний төв	0	0	0	0	0	0	0.0%	0
5	Улсын гуравдугаар төв эмнэлэг	78	155	41	23	2	16	61.0%	0
6	Улсын нэгдүгээр төв эмнэлэг	130	111	30	6	0	24	20.0%	0
7	Улсын хоёрдугаар төв эмнэлэг	0	0	0	0	0	0	0.0%	0
8	Халдварт өвчин судлалын үндэсний төв	0	0	14	5	0	9	35.7%	0
9	Хавдар судлалын үндэсний төв	0	0	0	0	0	0	0.0%	0
10	Эх хүүхдийн эрүүл мэндийн үндэсний төв	823	157	38	37	1	0	100.0%	0
11	Эх, нярай эмэгтэйчүүдийн үндэсний төв-2	0	0	4	0	0	0	0.0%	0
12	Бүгд	1405	597	133	72	3	54	56.4%	0

**ЭМЯ-наас тусгай зөвшөөрөлтэй хувийн эмнэлгүүдийн стационарын тусламж
үйлчилгээний үзүүлэлтүүд /2023 оны 1 сарын байдлаар/**

№	Эмнэлгийн нэр	Орны тоо	Эмнэлэгт хэвтсэн	Эмнэлгээс гарсан	Ор хоног	Нас барсан	Эмчлэгдсэн хүний тоо	Дундаж ор хоног	Орны эргэлт	Орны фонд ашиглалт	Орны фонд ашиглалтын хувь
А	Б	1	2	3	4	5	6	7	8	9	10
1	Агапе Хоспис	5	0	0	0	0	0.0	0.0	0.0	0.0	0.0
2	Аллерги Мед	50	60	55	391	0	57.5	7.1	1.2	7.8	28.4
3	Амармед	100	22	20	113	0	21.0	5.7	0.2	1.1	4.1
4	Асралт мед	100	336	300	1688	0	318.0	5.6	3.2	16.9	61.4
5	Ачит Эх	18	69	73	510	0	71.0	7.0	3.9	28.3	103.0
6	Ачтан	200	183	177	1096	5	182.5	6.2	0.9	5.5	19.9
7	Аюурвэд	45	0	0	0	0	0.0	0.0	0.0	0.0	0.0
8	Аюурвэд-Энх	40	128	120	1014	0	124.0	8.5	3.1	25.4	92.2
9	Баяр	30	76	71	517	0	73.5	7.3	2.5	17.2	62.7
10	Баясгалантай Дэлхий	30	76	76	461	0	76.0	6.1	2.5	15.4	55.9
11	Болормэлмий	20	274	274	351	0	274.0	1.3	13.7	17.6	63.8
12	Бриллиант	55	307	307	1200	0	307.0	3.9	5.6	21.8	79.3
13	Гранд Мед	100	427	443	2112	0	435.0	4.8	4.4	21.1	76.8
14	Грийн хоум	13	10	9	10	1	10.0	1.1	0.8	0.8	2.8
15	Гурван Гал	100	455	422	2063	0	438.5	4.9	4.4	20.6	75.0
16	Дархан Детект	35	139	139	870	0	139.0	6.3	4.0	24.9	90.4
17	Дөрөвдүгээр эмнэлэг	100	221	213	1211	5	219.5	5.7	2.2	12.1	44.0
18	Илизаров	20	0	0	0	0	0.0	0.0	0.0	0.0	0.0
19	Интенсивкэйр	30	87	82	629	0	84.5	7.7	2.8	21.0	76.2
20	Интермед	90	468	445	1820	3	458.0	4.1	5.1	20.2	73.5
21	Интерферон Альфа	40	0	0	0	0	0.0	0.0	0.0	0.0	0.0
22	Манба Дацан	80	344	288	1608	0	316.0	5.6	4.0	20.1	73.1
23	Монг-Эм	49	191	161	1074	0	176.0	6.7	3.6	21.9	79.7
24	Мөнгөн гүүр	100	310	283	1906	2	297.5	6.7	3.0	19.1	69.3
25	Найдвар хоспис	15	0	0	0	0	0.0	0.0	0.0	0.0	0.0
26	Найрамдал	30	152	138	966	0	145.0	7.0	4.8	32.2	117.1
27	Наранмандал	10	24	24	178	0	24.0	7.4	2.4	17.8	64.7
28	Нууц Увидас	30	139	120	776	0	129.5	6.5	4.3	25.9	94.1
29	Отгонтэнгэр	15	0	0	0	0	0.0	0.0	0.0	0.0	0.0
30	Очирваань	50	0	0	0	0	0.0	0.0	0.0	0.0	0.0
31	Сайн сайхан медикал	20	18	17	64	0	17.5	3.8	0.9	3.2	11.6
32	Сон мед	30	96	86	466	0	91.0	5.4	3.0	15.5	56.5
33	Сондра	10	115	115	120	0	115.0	1.0	11.5	12.0	43.6
34	Сүүл	15	80	80	337	0	80.0	4.2	5.3	22.5	81.7
35	Топаз	33	235	206	1196	0	220.5	5.8	6.7	36.2	131.8
36	Улаанбаатар Мед	55	151	130	787	0	140.5	6.1	2.6	14.3	52.0
37	Улаанбаатар-Сонгдо	89	424	362	1378	4	395.0	3.8	4.4	15.5	56.3
38	Элэг	15	0	0	0	0	0.0	0.0	0.0	0.0	0.0
39	ЭмБиЖи	55	112	112	605	0	112.0	5.4	2.0	11.0	40.0
40	ЭМЖЖ	41	210	187	837	0	198.5	4.5	4.8	20.4	74.2
41	Эндомед	10	31	25	175	0	28.0	7.0	2.8	17.5	63.6
42	Элимон	35	155	145	1180	0	150.0	8.1	4.3	33.7	122.6
43	Бүгд	2008	6125	5705	29709	20	5925.0	5.2	3.0	14.8	53.8

**ЭМЯ-наас тусгай зөвшөөрөлтэй хувийн эмнэлгүүдийн амбулаторийн тусламж
үйлчилгээний үзүүлэлтүүд /2023 оны 1 сарын байдлаар/**

№	Эмнэлгийн нэр	Нийт үзлэг	Үүнээс: Эмэгтэй	Урьдчилан сэргийлэх	Өвчний учир амбулаторт	Идэвхитэй хяналт	Гэрийн идэвхитэй үзлэг	Гэрийн дуудлагын үзлэг
A	Б	1	2	3	4	5	6	7
1	Агапе Хоспис	370	211	0	361	0	9	0
2	Айрис	22	21	0	22	0	0	0
3	Аллерги Мед	2452	1377	1312	1140	0	0	0
4	Амар мед	60	39	0	60	0	0	0
5	Асралт мед	2088	1219	777	1311	0	0	0
6	Ачит Эх	112	74	6	106	0	0	0
7	Ачтан	927	513	0	927	0	0	0
8	Аюурвэд-Энх	940	658	0	940	0	0	0
9	Баяр	83	53	0	83	0	0	0
10	Баясалгий	62	61	0	62	0	0	0
11	Баясгалантай Дэлхий	544	425	0	544	0	0	0
12	Болормэлмий	1972	1230	0	1972	0	0	0
13	Бриллиант	0	0	0	0	0	0	0
14	Бэст Мед	50	26	0	50	0	0	0
15	Гипноз мед	0	0	0	0	0	0	0
16	Гоёл Дент	0	0	0	0	0	0	0
17	Гранд Мед	7248	3601	1438	5509	301	0	0
18	Грийн Хоум	0	0	0	0	0	0	0
19	Гурван Гал	10667	6438	0	10667	0	0	0
20	Гэр бүлийн сайн сайхны нийгэмлэг	482	477	0	482	0	0	0
21	Дархан Детект	279	101	0	279	0	0	0
22	Дорны Увидас	55	33	0	55	0	0	0
23	Дөрөвдүгээр эмнэлэг	1711	1011	684	1027	0	0	0
24	ДЭМА	118	88	0	118	0	0	0
25	Жан мин	87	45	0	87	0	0	0
26	Зимо дентал	1136	669	213	923	0	0	0
27	Илизаров	0	0	0	0	0	0	0
28	Интенсив кэйр	1365	510	0	1365	0	0	0
29	Интермед	15431	9096	2012	13419	0	0	0
30	Интернейшл СОС	3577	731	113	3464	0	0	0
31	Интерферон Альфа	0	0	0	0	0	0	0
32	Итгэл	0	0	0	0	0	0	0
33	Кидние кэйр	701	194	0	701	0	0	0
34	Киото	0	0	0	0	0	0	0
35	Клевер Мед	42	41	0	42	0	0	0
36	Ли Жин Жи	269	169	0	269	0	0	0
37	Люкс диалез	0	0	0	0	0	0	0
38	Манба Дацан	1294	888	0	1294	0	0	0
39	Маристоп	0	0	0	0	0	0	0
40	Маршал Дентал	162	89	0	162	0	0	0
41	Медкэйр	0	0	0	0	0	0	0

42	Мобио	219	148	0	219	0	0	0
43	Монгол Солонгосын Дорны Анагаах Ухааны Төв	1122	681	0	1122	0	0	0
44	Монг-Эм	655	393	0	655	0	0	0
45	Мөнгөн гүүр	3464	2005	388	3076	0	0	0
46	Найрамдал	44	22	0	44	0	0	0
47	Наранмандал	81	40	0	81	0	0	0
48	НАСС	2328	1441	0	2328	0	0	0
49	Номин төгөлдөр	78	34	10	68	0	0	0
50	Нууц Увидас	208	123	0	208	0	0	0
51	НЭИ	357	235	0	357	0	0	0
52	Отгонтэнгэр	0	0	0	0	0	0	0
53	Очир Дент	0	0	0	0	0	0	0
54	Очирваань	138	138	0	138	0	0	0
55	Өөжин мед	948	948	4	944	0	0	0
56	Перфект	180	149	0	180	0	0	0
57	Пи Ди Ай Си	421	266	0	421	0	0	0
58	Принцесс	144	142	0	144	0	0	0
59	Сайн сайхан медикал	254	104	0	254	0	0	0
60	Санни Смайл	172	101	0	172	0	0	0
61	Си Эл Даблю Эйч	648	605	0	648	0	0	0
62	Сон мед	807	506	141	666	0	0	0
63	Сондра	1278	843	0	1278	0	0	0
64	Сонрисас	108	62	0	108	0	0	0
65	СОС Медика Монголиа	0	0	0	0	0	0	0
66	Сөүл	4895	3426	0	4895	0	0	0
67	Топаз	1292	852	367	925	0	0	0
68	Улаанбаатар Мед	580	394	0	580	0	0	0
69	Улаанбаатар-Сонгдо	5778	3761	537	5241	0	0	0
70	Адоре имплант клиник	186	117	0	186	0	0	0
71	Ханна	15	14	0	15	0	0	0
72	Элэг	0	0	0	0	0	0	0
73	Эм Би Жи	298	154	0	298	0	0	0
74	ЭМЖЖ	22412	11786	0	22402	10	0	0
75	Эндомед	373	242	0	373	0	0	0
76	Эпимон	432	251	66	366	0	0	0
77	Юу Би Өү Эс Эс Ти И Эм	286	157	0	286	0	0	0
78	Бүгд	104507	60228	8068	96119	311	9	0

Эрхлэгч: Б. Нарантуяа
Эрүүл мэндийн хөгжлийн төвийн захирал

Мэдээ хянасан: Б.Доржмягмар
Эрүүл мэндийн мэдээллийн албаны дарга

С.Даваажаргал
Эрүүл мэндийн мэдээллийн албаны ахлах
мэргэжилтэн

Мэдээ нэгтгэсэн: Х.Дэлгэрмаа
Эрүүл мэндийн мэдээллийн албаны мэргэжилтэн

Хэвлэлийн эх бэлтгэсэн: Д.Уранчимэг
Эрүүл мэндийн мэдээллийн албаны ажилтан