



2021.01.07

ЭРҮҮЛ МЭНДИЙН СТАТИСТИКИЙН МЭДЭЭЛЭЛ

2020 ОНЫ ЖИЛИЙН ЭЦСИЙН БАЙДЛААР

Улаанбаатар хот

Энэхүү товхимолын дэлгэрэнгүй мэдээллийг
www.hdc.gov.mn цахим хуудаснаас татаж харна уу!

Эрүүл мэндийн хөгжлийн төв
Эрүүл мэндийн мэдээллийн албанаас эрхлэн гаргав.

Шуудангийн хаяг: 14210 Улаанбаатар, Сүхбаатар дүүрэг, Энхтайвны
гудамж, 13в байр

E-mail: admin@hdc.gov.mn, www.hdc.gov.mn

Факс: 976-11-320633

Утас: 7011-1485
7012-8801

Эрүүл мэндийн статистик үзүүлэлтүүд
/2019, 2020 оны жилийн эцсийн байдлаар/

№	Үзүүлэлт	Нэгж	2019 он	2020 он	Өсөлт бууралт	
1	Төрсөн эх	Бодит тоо	77601	75694	-1907	
2	Амьд төрсөн хүүхэд	Бодит тоо	78223	76261	-1962	
3	Амьгүй төрсөн хүүхэд	Бодит тоо	405	413	8	
		1000 нийт төрөлтөд	5.2	5.4	0.2	
4	Эхийн эндэгдэл	Бодит тоо	18	23	5	
		100 000 амьд төрөлтөд	23.0	30.2	7.2	
5	5 хүртэлх насны хүүхдийн эндэгдэл /0-4 нас 364 хоног/	Бодит тоо	1263	1065	-198	
		1000 амьд төрөлтөд	16.1	14.0	-2.1	
6	Үүнээс: Нялхсын эндэгдэл /0-364 хоног/	Бодит тоо	1041	878	-163	
		1000 амьд төрөлтөд	13.3	11.5	-1.8	
	Үүнээс: Нярайн эндэгдэл /0-28 хоног/	Бодит тоо	647	596	-51	
		1000 амьд төрөлтөд	8.3	7.8	-0.5	
		Нялхсын эндэгдэлд эзлэх хувь	62.2	67.9	5.7	
	Үүнээс: Нярайн эрт үеийн эндэгдэл /0-6 хоног/	Бодит тоо	462	439	-23	
		Нярайн эндэгдэлд эзлэх хувь	71.4	73.7	2.3	
		Нярайн хожуу үеийн эндэгдэл /7-28 хоног/	Бодит тоо	185	157	-28
			Нярайн эндэгдэлд эзлэх хувь	28.6	26.3	-2.3
	7	Перинаталь эндэгдэл	Бодит тоо	867	851	-16
1000 нийт төрөлтөд			11.0	11.1	0.1	
8	Нийт нас баралт	Бодит тоо	17205	15922	-1283	
9	Эмнэлгийн нас баралт	Бодит тоо	4905	4462	-443	
		Хувь	28.5	28.0	-0.5	
10	Эмнэлэгт хоног болоогүй нас баралт	Бодит тоо	1090	1086	-4	
		Хувь	22.2	24.3	2.1	
11	Жирэмсний эрт хяналт	Хувь	88.7	89.9	1.2	
12	Эмчлэгдсэн хүний тоо	Бодит тоо	927293	836277	-91016	
13	Ор хоног	Бодит тоо	6534393	5805748	-728645	
14	Халдварт өвчин	Бодит тоо	45232	33376	-11856	
		10 000 хүн амд	139.7	101.2	-38.5	

1. Эх, хүүхдийн эрүүл мэнд

1.1. Төрөлт

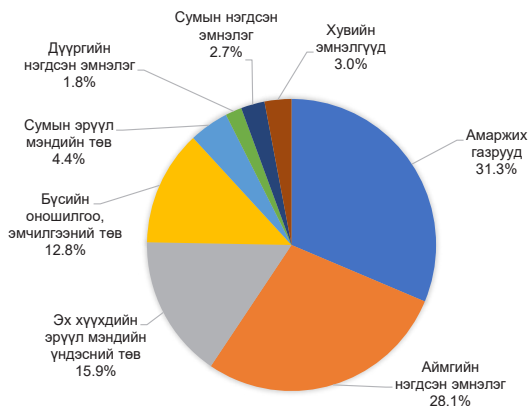
Улсын хэмжээнд 2020 оны жилийн эцсийн байдлаар 75 694 эх төрсөн нь өнгөрсөн оны мөн үеэс 1907 төрөлтөөр буюу 2.5 хувиар буурсан байна. Өмнөх оны мөн үетэй харьцуулахад төрөлт Увс (124), Дорноговь (104), Дорнод (69), Сүхбаатар (46), Говь-Алтай (40), Өмнөговь (39), Хэнтий (19), Булган (8), Говьсүмбэр (8), Завхан (4) аймгуудад нэмэгдсэн байна.

Төрсөн эхчүүдийн 55 643 нь буюу 73.5 хувь нь эмчийн хяналтын үзлэгт 6 ба түүнээс дээш удаа хамрагдсан байна. Нийт төрөлтийн 0.3 хувийг гэрийн төрөлт эзэлж байгаа ба энэ үзүүлэлт Хэнтий (0.7), Говь-Алтай (0.6), Төв (0.6), Баянхонгор (0.4), Дархан-Уул (0.4), Увс (0.4), Булган (0.4), Өмнөговь (0.4) аймгуудад улсын дундаж үзүүлэлтээс өндөр байна.

2020 оны жилийн эцсийн байдлаар мэс заслын аргаар төрсөн эхчүүд 26.6 хувийг эзэлж байгаа ба 30.3 хувь нь төрөлтийн хүндрэлтэй, 69.7 хувь нь хүндрэлгүй төрсөн байна.

Нийт төрөлтийг эмнэлгийн төрлөөр харуулбал:

Зураг 1. Төрсөн эхийн эзлэх хувь, эмнэлгийн төрлөөр /2020 оны жилийн эцсийн байдлаар/



1.2. Хүүхдийн эрүүл мэнд

2020 оны жилийн эцсийн байдлаар улсын хэмжээнд 76 261 хүүхэд амьд төрсөн нь өнгөрсөн оны мөн үеэс 1962 хүүхдээр буюу 2.5 хувиар буурчээ. Төрөлтийн түвшин 1000 хүн амд 23.9 байна.

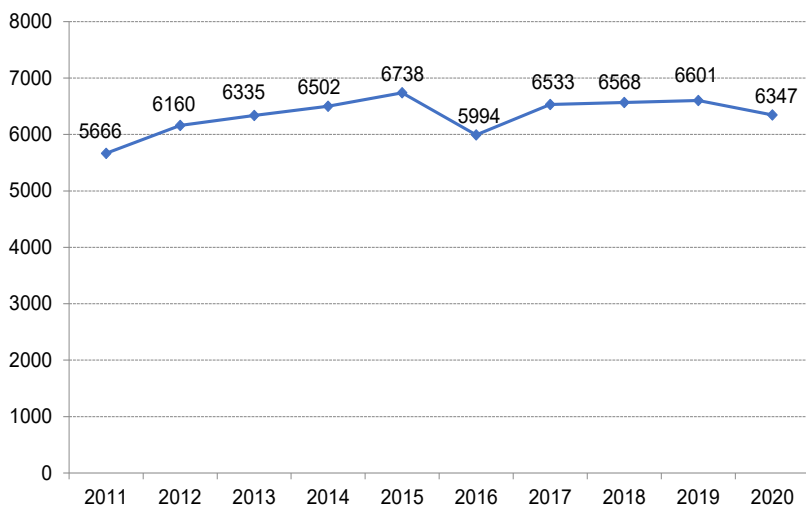
Амьд төрсөн хүүхдийн 39 068 буюу 51.2 хувь нь хүү, 37 193 буюу 48.8 хувь нь охин байна. Төрөх үеийн хүйсийн харьцаа 100 охинд ойролцоогоор 105 хүү ногдож байна.

Амьд төрсөн нийт хүүхдээс 3413 нярай буюу 4.5 хувь нь 2500 грамаас доош жинтэй, 617 тохиолдол буюу 0.8 хувь нь төрөлхийн гажигтай төрсөн байна.

Төрсний дараа 1 цагийн дотор хөхөө амласан хүүхдийн эзлэх хувь 96.5 байна. Дутуу төрөлтийн түвшин 1000 амьд төрөлтөд 64.0 байна. Амьгүй төрөлтийн түвшин 1000 нийт төрөлтөд 5.4 байна.

Зураг 2.

**Амьд төрсөн хүүхдийн тоо
/2011-2020 оны 12 дугаар сард/**

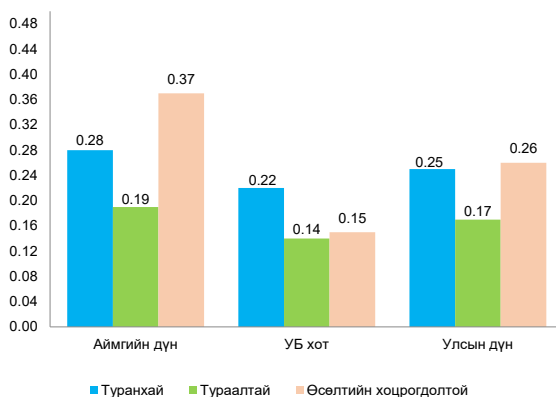


**Хүснэгт 1. Хүн амын төрөлт, нас баралтын үзүүлэлт, бүсээр
/2020 оны жилийн эцсийн байдлаар/**

Бүс, аймаг, нийслэл	Амьд төрсөн хүүхэд	Төрөлтийн түвшин /1000 хүн амд/	Нийт нас баралт	Нас баралтын түвшин /1000 хүн амд/
Бүгд	76261	23.9	15922	5.0
Баруун бүс	9939	24.5	1883	4.6
Баян-Өлгий	2864	27.6	467	4.5
Говь-Алтай	1406	24.3	282	4.9
Завхан	1371	18.9	349	4.8
Увс	2024	24.3	412	4.9
Ховд	2274	25.8	373	4.2
Хангайн бүс	12161	20.3	2918	4.9
Архангай	1639	17.2	480	5.0
Баянхонгор	2051	23.3	399	4.5
Булган	760	12.3	291	4.7
Орхон	2555	24.7	490	4.7
Өвөрхангай	2428	20.9	483	4.2
Хөвсгөл	2728	20.3	775	5.8
Төвийн бүс	9453	18.6	2238	4.4
Говьсүмбэр	441	25.2	76	4.4
Дархан-Уул	2246	21.8	424	4.1
Дорноговь	1461	21.0	333	4.8
Дундговь	896	19.2	233	5.0
Өмнөговь	1680	24.2	290	4.2
Сэлэнгэ	1655	15.3	491	4.5
Төв	1074	11.5	391	4.2
Зүүн бүс	4929	22.2	1088	4.9
Дорнод	2005	24.4	404	4.9
Сүхбаатар	1345	21.4	365	5.8
Хэнтий	1579	20.4	319	4.1
Улаанбаатар				
Улаанбаатар	39779	27.3	7795	5.4

2020 оны жилийн эцсийн байдлаар тав хүртэлх насны хүүхдийн өсөлт хөгжлийн хяналтад 2 132 684 хүүхэд хамрагдсанаас 0.25 хувь нь туранхай, 0.17 хувь нь тураалтай, 0.26 хувь нь өсөлтийн хоцрогдолтой байна.

Зураг 3. Тав хүртэлх насны хүүхдийн жингийн мэдээ, хувиар /2020 оны жилийн эцсийн байдлаар/



1.3. Эхийн эндэгдэл

Улсын хэмжээнд 2020 оны жилийн эцсийн байдлаар эхийн эндэгдлийн 23 тохиолдол бүртгэгдэж, 100 000 амьд төрөлтөд 30.2 байна. Өнгөрсөн оны мөн үетэй харьцуулахад 5 тохиолдлоор буюу 100 000 амьд төрөлтөд 7.2-оор өссөн байна.

Эхийн эндэгдэл Хүрээ амаржих газар, Цэргийн төв эмнэлэг, Багануур дүүрэг, Шүүх эмнэлэг, ХСҮТ, Өвөрхангай, Дорноговь, Ховд аймагт тус тус 1 тохиолдол, Амгалан амаржих газар, ЭХЭМҮТ, УНТЭ, Хөвсгөл, Архангай аймагт тус тус 2 тохиолдол, Баян-Өлгий аймагт 5 тохиолдол бүртгэгдсэн байна. Шалтгаанаар нь авч үзвэл эрхтэн тогтолцооны эмгэгээр 9, төрсний дараах үеийн хүндрэлээр 7, жирэмсэн үеийн хүндрэлээр 7 эх эндсэн байна.

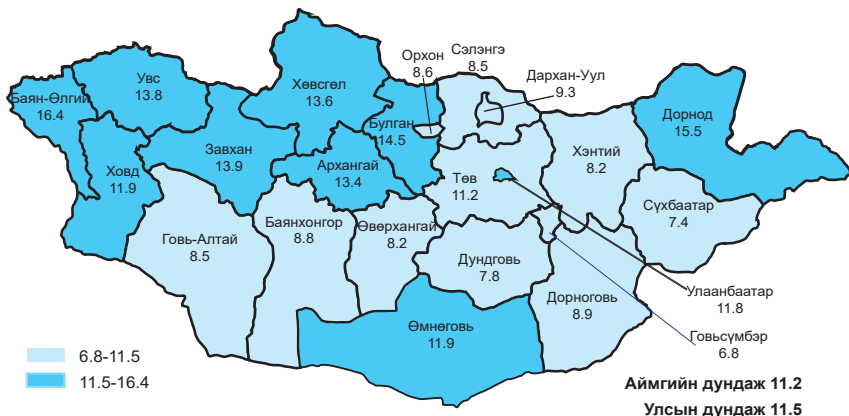
1.4. Нялхсын эндэгдэл

Улсын хэмжээнд 2020 оны жилийн эцсийн байдлаар нялхсын эндэгдлийн 878 тохиолдол бүртгэгдэж, 1000 амьд төрөлтөд 11.5 ногдож байгаа нь өнгөрсөн оны мөн үетэй харьцуулахад 163 тохиолдлоор буюу 1000 амьд төрөлтөд 1.8-оор буурсан үзүүлэлттэй байна. Нялхсын эндэгдлийн 56.0 хувь нь эрэгтэй, 44.0 хувь нь эмэгтэй хүүхэд байна.

Нялхсын эндэгдлийн 67.9 хувийг нярайн эндэгдэл эзэлж байгаа ба 1000 амьд төрөлтөд ногдох нярайн эндэгдэл 7.8 байна. Нярайн эндэгдлийн нийт 596 тохиолдлын 439 буюу 73.7 хувь нь эрт үеийн эндэгдэл, 157 буюу 26.3 хувийг хожуу үеийн эндэгдэл тус тус эзэлж байна.

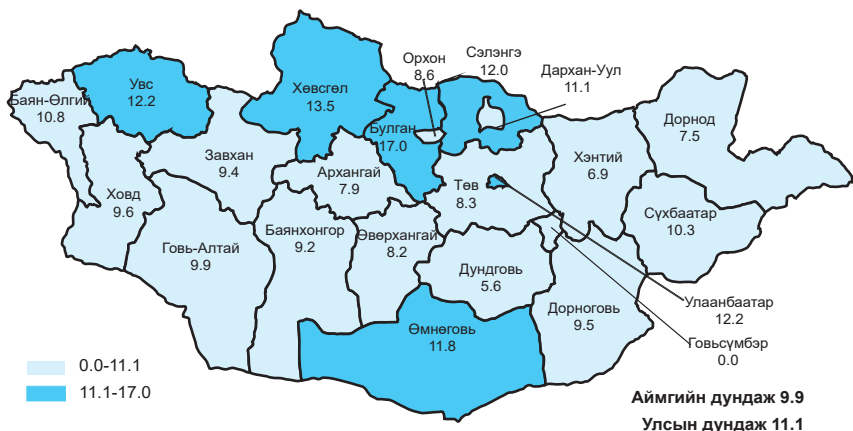
2020 оны жилийн эцэст бүртгэгдсэн нялхсын эндэгдлийг аймгуудаар харьцуулбал: 1000 амьд төрөлтөд ногдох нялхсын эндэгдэл Баян-Өлгий (16.4), Дорнод (15.5), Булган (14.5), Завхан (13.9), Увс (13.8), Хөвсгөл (13.6), Архангай (13.4), Өмнөговь (11.9), Ховд (11.9) аймгууд болон Улаанбаатар хотод (11.8) улсын дундаж үзүүлэлтээс өндөр байна.

Зураг 4. Нялхсын эндэгдэл, 1000 амьд төрөлтөд /2020 оны жилийн эцсийн байдлаар/



Нялхсын эндэгдлийг шалтгаанаар авч үзвэл: Перинаталь үеийн эмгэг 57.9 хувь, амьсгалын тогтолцооны эмгэг 6.5 хувь, төрөлхийн хөгжлийн гажиг 18.1 хувийг тус тус эзэлж байна.

Зураг 5. Перинаталь эндэгдэл, 1000 нийт төрөлтөд /2020 оны жилийн эцсийн байдлаар/



1.5. Тав хүртэлх насны хүүхдийн эндэгдэл

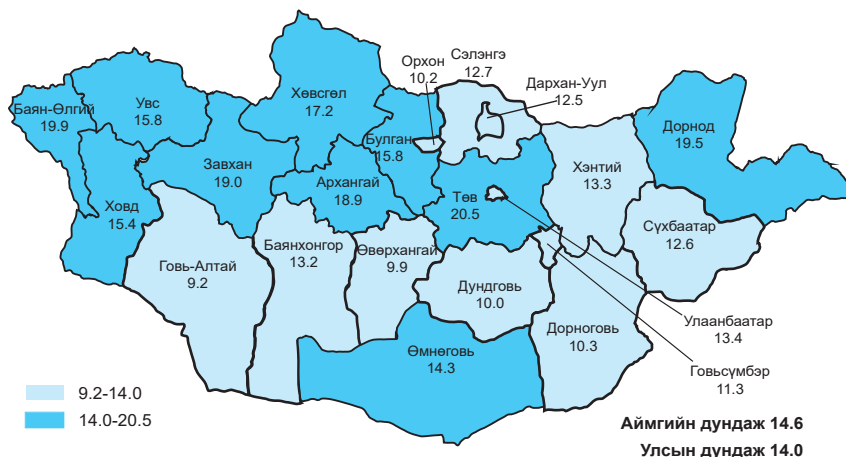
Улсын хэмжээнд 2020 оны жилийн эцсийн байдлаар тав хүртэлх насны хүүхдийн эндэгдлийн 1065 тохиолдол бүртгэгдэж, 1000 амьд төрөлтөд 14.0 ногдож байгаа нь өмнөх оны мөн үетэй харьцуулахад 198 тохиолдлоор буюу 1000 амьд төрөлтөд 2.1-оор буурсан байна.

Тав хүртэлх насандаа эндсэн хүүхдийн 585 тохиолдол буюу 54.9 хувь нь эрэгтэй, 480 тохиолдол буюу 45.1 хувь нь эмэгтэй хүүхэд байна. Нийт тохиолдлын 24.7 хувь нь эмнэлгээс гадуур, 75.3 хувь нь эмнэлэгт нас барсан ба үүнээс хоног болоогүй нас баралт 27.9 хувийг эзэлж байна.

Шалтгаанаар авч үзвэл: Нийт эндэгдлийн 86.1 хувь нь өвчнөөр, 13.9 хувь нь осол, гэмтлийн улмаас эндсэн байна. Перинаталь үед үүссэн эмгэг 47.7 хувь, амьсгалын тогтолцооны эмгэг 7.9 хувь, төрөлхийн хөгжлийн гажиг 15.7 хувь, 13.9 хувийг осол, гэмтлийн шалтгаант эндэгдэл эзэлж байна.

Аймгуудаар харьцуулбал 1000 амьд төрөлтөд ногдох тав хүртэлх насны хүүхдийн эндэгдэл Төв (20.5), Баян-Өлгий (19.9), Дорнод (19.5), Завхан (19.0), Архангай (18.9), Хөвсгөл (17.2), Увс (15.8), Булган (15.8), Ховд (15.4), Өмнөговь (14.3) аймгуудад улсын дундаж үзүүлэлтээс өндөр байна.

Зураг 6. Тав хүртэлх насны хүүхдийн эндэгдэл, 1000 амьд төрөлтөд /2020 оны жилийн эцсийн байдлаар/

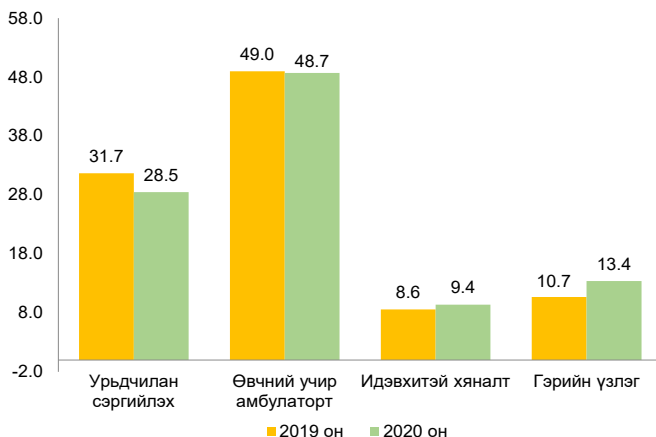


2. Эмнэлгийн тусламж үйлчилгээний үзүүлэлт

Улсын хэмжээнд 2020 оны жилийн эцсийн байдлаар нийт 17 540 516 эмчийн үзлэг хийгдсэнээс 28.5 хувийг урьдчилан сэргийлэх үзлэг, 48.7 хувийг өвчний учир амбулаторт, 9.4 хувийг идэвхитэй хяналтын үзлэг, 13.4 хувийг гэрийн үзлэг тус тус эзэлж байна. Өмнөх оны мөн үетэй харьцуулахад гэрийн үзлэг (2.7), идэвхитэй хяналт (0.8) хувиар өссөн байна.

Эмчийн үзлэгийг эмнэлгийн төрлөөр харуулбал: 32.4 хувийг өрхийн эмчийн, 13.8 хувийг баг, сумын эмчийн, 27.3 хувийг аймаг, дүүргийн нэгдсэн эмнэлгийн эмчийн, 26.5 хувийг лавлагаа шатлалын эмнэлгүүд болон бусад эмнэлгийн эмчийн үзлэг эзэлж байна.

Зураг 7. Эмчийн үзлэгийн төрөл, хувиар /2019, 2020 оны жилийн эцсийн байдлаар/



2.1. Халдварт бус өвчний эрт илрүүлэг үзлэг

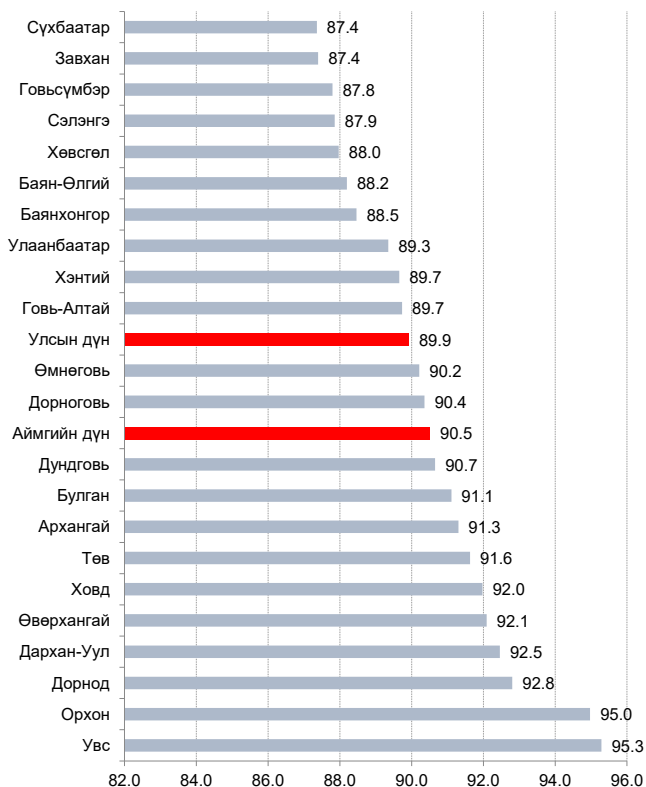
Улсын хэмжээнд 2020 оны жилийн эцсийн байдлаар артерийн гипертензи эрт илрүүлэг үзлэгт нийт 900 571 (44.1%) хүн хамрагдаж, 41.5 хувь нь эрэгтэй, 58.5 хувь нь эмэгтэй байна. Үр дүнгийн үзүүлэлтээр онош батлагдсан 1.5 хувь байна. Чихрийн шижин өвчний эрт илрүүлэг үзлэгт нийт 835 823 (40.9%) хүн хамрагдаж, 41.4 хувь нь эрэгтэй, 58.6 хувь нь эмэгтэй байна. Үр дүнгийн үзүүлэлтээр онош батлагдсан 0.2 хувь байна. Элэгний хорт хавдрын эрт илрүүлэг үзлэгт 216 975 (26.5%) хүн хамрагдсанаас 96 тохиолдолд хавдар оношлогдсон байна.

2.2. Жирэмсний хяналт

Улсын хэмжээнд 2020 оны жилийн эцсийн байдлаар жирэмсний хяналтад шинээр 76472 жирэмсэн эмэгтэйчүүд хамрагдсан ба 89.9 хувь нь эхний 3 сартайд, 9.2 хувь нь 4-6 сартайд, 0.9 хувь нь 7 ба түүнээс дээш сартайд хяналтад орсон байна. Хяналтад орсон жирэмсэн эмэгтэйчүүдийн 97.9 хувь нь цусны шинжилгээнд хамрагдсанаас 3.6 хувь нь цус багадалттай байна.

Шинээр хяналтад хамрагдсан жирэмсэн эмэгтэйчүүдээс трихомониаз илрүүлэх шинжилгээнд 92.2 хувь, заг хүйтэн илрүүлэх шинжилгээнд 92.1 хувь, тэмбүү илрүүлэх шинжилгээнд 99.1 хувь, ХДХВ/ДОХ илрүүлэх шинжилгээнд 98.8 хувь нь хамрагдсан байна.

Зураг 8. Жирэмсний эрт хяналтын хувь, аймгаар /2020 оны жилийн эцсийн байдлаар/



Хүснэгт 2. Шинээр хяналтад хамрагдсан жирэмсэн эмэгтэйчүүдийн БЗДХ-ын шинжилгээний үзүүлэлт /2020 оны жилийн эцсийн байдлаар/

	Трихомониаз	Үүнээс эерэг	Заг хүйтэн	Үүнээс эерэг	Тэмбүү	Үүнээс эерэг
Архангай	1358	2	1358	0	1831	42
Баян-Өлгий	1907	10	1898	9	2666	9
Баянхонгор	2022	145	2022	6	2085	23
Булган	990	59	990	2	1015	11
Говь-Алтай	938	4	911	0	1214	15
Говьсүмбэр	377	3	377	0	377	0
Дархан-Уул	2254	52	2254	3	2254	22
Дорноговь	1634	26	1634	3	1977	15
Дорнод	1576	39	1688	13	1860	25
Дундговь	745	1	668	1	836	15
Завхан	1337	2	1319	7	1408	19
Орхон	1865	45	1865	2	1865	39
Өвөрхангай	2002	3	2002	0	2446	37
Өмнөговь	1893	31	1918	0	2084	14
Сүхбаатар	1473	44	1473	12	1473	13
Сэлэнгэ	1570	39	1477	14	2225	17
Төв	1189	40	1168	3	1513	17
Увс	1235	31	1278	8	1744	38
Ховд	1919	6	1892	0	2044	40
Хөвсгөл	2533	30	2533	33	2598	68
Хэнтий	1148	29	1140	4	1644	21
Аймгийн дүн	31965	641	31865	120	37159	500
Улаанбаатар	38580	482	38580	70	38657	798
Улсын дүн	70545	1123	70445	190	75816	1298

Улсын хэмжээнд 2020 оны жилийн эцсийн байдлаар 709 443 түргэн тусламжийн дуудлага хүлээн авч үйлчилсэнээс 8.9 хувийг алсын, 9.8 хувийг осол, гэмтлийн дуудлага эзэлж байна.

**Хүснэгт 3. Түргэн тусламжийн дуудлага
/2020 оны жилийн эцсийн байдлаар/**

	Түргэн тусламжийн дуудлага			Нийт дуудлагад эзлэх хувь	Алсын дуудлагын эзлэх хувь	Осол, гэмтлийн дуудлагын эзлэх хувь
	Нийт	Алсын дуудлага	Осол, гэмтлийн дуудлага			
Архангай	15648	3459	692	2.2	22.1	4.4
Баян-Өлгий	25862	7322	316	3.6	28.3	1.2
Баянхонгор	15816	3559	470	2.2	22.5	3.0
Булган	13802	787	379	1.9	5.7	2.7
Говь-Алтай	12869	2493	356	1.8	19.4	2.8
Говьсүмбэр	5800	287	69	0.8	4.9	1.2
Дархан-Уул	18067	803	829	2.5	4.4	4.6
Дорноговь	19834	3201	716	2.8	16.1	3.6
Дорнод	14807	2145	718	2.1	14.5	4.8
Дундговь	11852	800	403	1.7	6.7	3.4
Завхан	16888	3691	419	2.4	21.9	2.5
Орхон	19612	263	891	2.8	1.3	4.5
Өвөрхангай	17202	4803	692	2.4	27.9	4.0
Өмнөговь	11742	1619	739	1.7	13.8	6.3
Сүхбаатар	17759	3745	356	2.5	21.1	2.0
Сэлэнгэ	30997	4104	526	4.4	13.2	1.7
Төв	18116	4536	502	2.6	25.0	2.8
Увс	16127	3968	217	2.3	24.6	1.3
Ховд	14666	3387	257	2.1	23.1	1.8
Хөвсгөл	20376	3647	871	2.9	17.9	4.3
Хэнтий	25926	4304	523	3.7	16.6	2.0
Аймгийн дүн	363768	62923	10941	51.3	17.3	3.0
Улаанбаатар	345675	101	58876	48.7	0.0	17.0
Улсын дүн	709443	63024	69817	100.0	8.9	9.8

2.3. Стационарын тусламж үйлчилгээ

Улсын хэмжээнд 2020 оны жилийн эцсийн байдлаар 836 277 үйлчлүүлэгч эмнэлэгт хэвтэн эмчлүүлж, 5 805 748 ор хоног ашигласан байна. Улсын дунджаар ор ашиглалтын хувь 68.6, дундаж ор хоног 6.9 байна. Өмнөх оны мөн үетэй харьцуулахад хэвтэн эмчлүүлэгч 91 016 тохиолдлоор, ор хоног 728 645 тохиолдлоор тус тус буурсан байна.

3. Хүн амын нас баралт

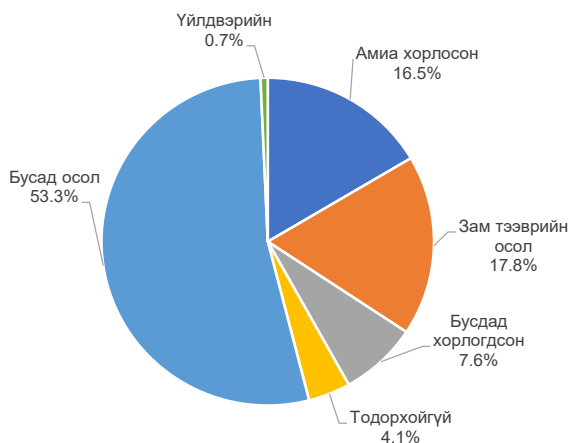
2020 оны жилийн эцсийн байдлаар улсын хэмжээнд нас баралтын 15 922 тохиолдол бүртгэгдсэн нь өнгөрсөн оны мөн үеэс 1 283 тохиолдлоор буурсан байна.

Нийт нас баралтын 9 705 тохиолдол буюу 61.0 хувь нь эрэгтэй, 6 217 буюу 39.0 хувь нь эмэгтэй байна. Нийт нас баралтын 28.0 хувь нь эмнэлэгт нас барсан бөгөөд үүнээс 1 086 тохиолдол буюу 24.3 хувийг хоног болоогүй нас баралт эзэлж байна. Хоног болоогүй нас баралт өмнөх оны мөн үеэс 4 тохиолдлоор буурсан хэдий ч нас баралтын хувь нь 2.1-ээр өссөн үзүүлэлттэй байна.

Нас баралтын түвшин 1 000 хүн амд 5.0 байна. Нас баралтын 5.5 хувийг нэг хүртэлх насны хүүхдийн эндэгдэл, 6.7 хувийг тав хүртэлх насны хүүхдийн эндэгдэл эзэлж байна.

Осол гэмтэл, гадны шалтгаант нас баралтын 2 735 тохиолдол бүртгэгдэж, нийт нас баралтын 17.2 хувийг эзэлж байна. Өмнөх оны мөн үеэс 92 тохиолдлоор буурсан бөгөөд 10 000 хүн амд ногдох осол гэмтэл, гадны шалтгаант нас баралт 8.6 байна.

Зураг 9. Осол гэмтэл, гадны шалтгаант нас баралт, хувиар /2020 оны жилийн эцсийн байдлаар/



**Хүснэгт 4. Эмгэг судлалын шинжилгээний үзүүлэлт
/2020 оны жилийн эцсийн байдлаар/**

№	Аймгийн нэр	Эдийн шинжилгээ	Эсийн шинжилгээ	Аймаг, хотын нэгдсэн эмнэлэгт бүртгэгдсэн нас баралт	Аймаг, хотын нэгдсэн эмнэлэгт хийгдсэн задлан шинжилгээ		Аймаг, хотын нэгдсэн эмнэлгийн амьгүй төрөлт	Амьгүй төрөлтөд хийгдсэн задлан шинжилгээ	Задлан шинжилгээ хийгээгүй	Задлан шинжилгээний хувь	Оношийн зөрүү /тоо/	Оношийн зөрүүний хувь
					Эмгэг судлалын	Шүүх эмнэлгийн						
1	Архангай	766	3720	39	21	9	5	5	9	79.5%	3	11.5%
2	Баян-Өлгий	794	2059	65	19	1	14	9	45	36.7%	8	28.6%
3	Баянхонгор	906	4950	41	33	1	8	8	7	85.7%	8	19.5%
4	Булган	0	0	16	10	1	3	3	5	73.7%	0	0.0%
5	Говь-Алтай	817	2268	24	14	3	6	6	7	76.7%	1	5.0%
6	Говьсүмбэр	0	431	4	0	1	0	0	3	25.0%	0	0.0%
7	Дархан-Уул	1286	4559	136	49	14	16	16	73	52.0%	1	1.5%
8	Дорноговь	1063	3439	49	26	5	3	2	18	63.5%	8	28.6%
9	Дорнод	1261	5777	125	58	5	7	6	62	52.3%	4	6.3%
10	Дундговь	0	4731	22	3	3	0	0	16	27.3%	0	0.0%
11	Завхан	523	2292	31	12	4	6	5	15	56.8%	0	0.0%
12	Орхон	1307	3437	97	52	12	13	12	33	69.1%	1	1.6%
13	Өвөрхангай	1127	5260	50	23	3	8	8	24	58.6%	1	3.2%
14	Өмнөговь	752	1575	42	22	9	6	6	11	77.1%	4	14.3%
15	Сүхбаатар	636	3695	34	18	8	7	7	8	80.5%	2	8.0%
16	Сэлэнгэ	354	3085	27	12	3	4	4	12	61.3%	2	12.5%
17	Төв	963	4455	36	24	2	3	3	10	74.4%	4	14.8%
18	Увс	1342	3722	30	22	2	13	13	6	86.0%	9	25.7%
19	Ховд	880	4084	41	27	4	9	7	10	76.0%	0	0.0%
20	Хөвсгөл	1272	6344	94	46	5	11	11	43	59.0%	9	15.8%
21	Хэнтий	155	2920	43	17	3	4	3	23	48.9%	4	20.0%
22	Аймгийн дүн	16204	72803	1046	508	98	146	134	440	62.1%	69	10.7%
23	Улаанбаатар	51721	20532	2695	1189	264	222	213	1029	57.1%	105	7.5%
24	Улсын дүн	67925	93335	3741	1697	362	368	347	1469	58.6%	174	8.5%

2020 оны жилийн эцсийн байдлаар аймаг хотын нэгдсэн эмнэлгүүдэд нас баралтын 3741 тохиолдол бүртгэгдсэнээс 58.6 хувьд нь эмгэг судлалын болон шүүх эмнэлгийн задлан шинжилгээ хийгдсэн байна.

Задлан шинжилгээний хувь Сэлэнгэ (61.3), Хөвсгөл (59.0), Өвөрхангай (58.6), Завхан (56.8), Дорнод (52.3), Дархан-Уул (52.0), Хэнтий (48.9), Баян-Өлгий (36.7), Дундговь (27.3), Говьсүмбэр (25.0) байгаа нь аймгийн дундаж үзүүлэлтээс доогуур үзүүлэлттэй байна.

Улсын хэмжээнд үндсэн оношийн зөрүү 174 тохиолдол бүртгэгдэж, оношийн зөрүүний хувь 8.5 байна.

4. Халдварт өвчин

Улсын хэмжээнд 2020 оны жилийн эцсийн байдлаар 31 төрлийн 33 376 халдварт өвчний тохиолдол бүртгэгдэж, 10 000 хүн амд 101.2 ногдож байна. Өмнөх оны мөн үеэс 11 856 тохиолдлоор буюу 10 000 хүн амд ногдох өвчлөл 38.5-оор буурсан байна.

Бүртгэгдсэн халдварт өвчнийг аймгуудаар харьцуулбал: 10 000 хүн амд ногдох халдварт өвчин Дорнод (196.5), Баянхонгор (149.8), Өмнөговь (130.4), Дорноговь (128.7), Хөвсгөл (102.7) аймгууд болон Улаанбаатар хотод (122.5) улсын дундаж үзүүлэлтээс өндөр байна.

Өнгөрсөн оны мөн үетэй харьцуулахад мөөгөнцөр (1475), хачигт рикеттсиоз (43), нярайн бактерт үжил (14), ХДХВ/ДОХ (7), тарваган тахал (4), С хепатит (4), хумхаа (1), балнад (1), татран (1), галзуу (1), хачигт энцефалит (1) тохиолдлоор тус тус нэмэгдсэн байна.

Зураг 10. Халдварт өвчний бүтэц, хувиар /2020 оны жилийн эцсийн байдлаар/



4.1 Халдварт өвчний нас баралт

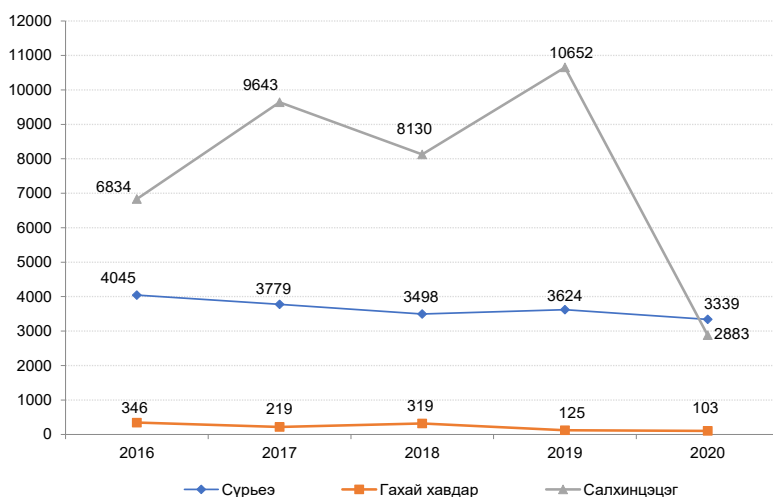
Улсын хэмжээнд 2020 оны жилийн эцсийн байдлаар халдварт өвчний нас баралтын нийт 132 тохиолдол бүртгэгдсэнээс сүрьеэ (96), төрөлхийн тэмбүү (10), нярайн бактерт үжил (9), менингококкт халдвар (3), ХДХВ/ДОХ (3), тарваган тахал (3), хачигт энцефалит (2), вирүст хепатит (2), цусан суулга (1), галзуу (1), хачигт рикеттсиоз (1), хийт үхжил (1) тохиолдол тус тус бүртгэгдсэн байна.

4.2. Амьсгалын замын халдварт өвчин

2020 оны жилийн эцсийн байдлаар улсын хэмжээнд амьсгалын замын халдварт өвчний 6750 тохиолдол бүртгэгдэж, нийт халдварт өвчний 20.2 хувийг эзэлж байна.

Амьсгалын замын халдварт өвчин өмнөх оноос 8888 тохиолдлоор буюу 2.3 дахин буурсан байна.

Зураг 11. Амьсгалын замын халдварт өвчин, бодит тоо /2016-2020 оны жилийн эцсийн байдлаар/



4.3. Салхинцэцэг

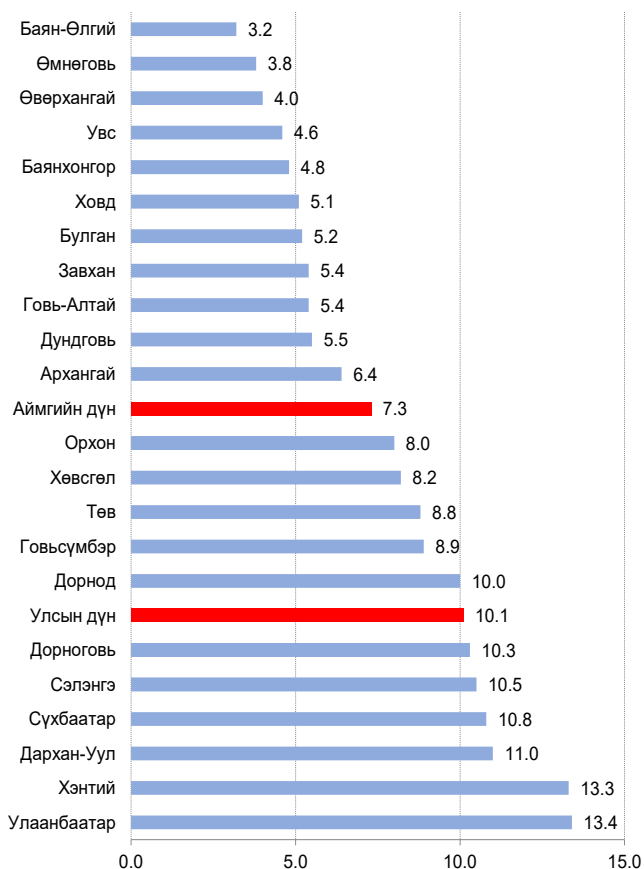
2020 оны жилийн эцсийн байдлаар улсын хэмжээнд салхинцэцэг өвчний 2883 тохиолдол бүртгэгдэж, 10 000 хүн амд 8.7 байна. Нийт халдварт өвчний 8.6 хувийг эзэлж өмнөх оны мөн үеэс 7769 тохиолдлоор буюу 3.7 дахин буурсан байна. 10 000 хүн амд ногдох салхинцэцэгийн өвчлөл Өмнөговь (37.6), Дорноговь (19.4), Дорнод (15.6), Дархан-Уул (11.4), Булган (11.3), Сүхбаатар (10.4) аймгууд болон Улаанбаатар хотод (10.1) улсын дундаж үзүүлэлтээс өндөр байна.

4.4. Сүрьеэ

2020 оны жилийн эцсийн байдлаар улсын хэмжээнд сүрьеэ өвчний 3 339 шинэ тохиолдол бүртгэгдсэн нь нийт халдварт өвчний 10.0 хувийг эзэлж байна. 10 000 хүн амд ногдох өвчлөл 10.1 байна.

Өнгөрсөн оны мөн үеэс 285 тохиолдлоор буурсан байна. Нийт өвчлөлийн 2058 тохиолдол буюу 61.6 хувь нь Улаанбаатар хотод бүртгэгдсэн байна.

Зураг 12. Сүрьеэгийн өвчлөл, 10 000 хүн амд /2020 оны жилийн эцсийн байдлаар/



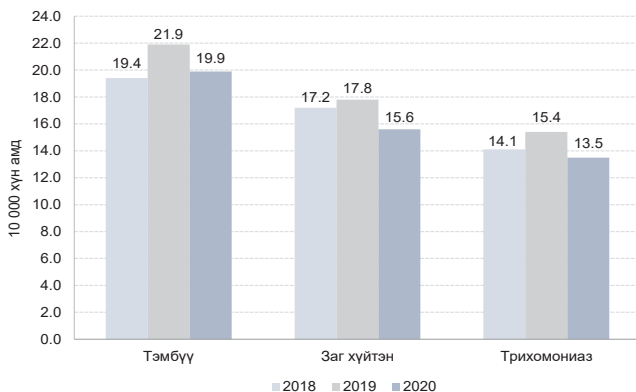
4.5. Бэлгийн замаар дамжих халдварт өвчин

2020 оны жилийн эцсийн байдлаар улсын хэмжээнд бэлгийн замаар дамжих халдварт өвчний 16 157 тохиолдол бүртгэгдсэн нь нийт халдварт өвчний 48.4 хувийг эзэлж байна. Өмнөх оны мөн үеэс 1708 өвчлөл буюу 9.6 хувиар буурсан байна.

Бэлгийн замаар дамжих халдварт өвчний 31.8 хувийг заг хүйтэн, 40.6 хувийг тэмбүү, 27.5 хувийг трихомониаз, 0.1 хувийг ХДХВ/ДОХ тус тус эзэлж байна.

Өнгөрсөн оны мөн үетэй харьцуулахад тэмбүүгийн өвчлөл 540 тохиолдлоор буурсан ба 10 000 хүн амд ногдох тэмбүүгийн өвчлөл Хөвсгөл (26.5), Дорнод (22.2), Ховд (21.8), Дундговь (21.4), Увс (21.3), Баянхонгор (20.8), Говь-Алтай (20.6), Сэлэнгэ (20.1) аймгууд болон Улаанбаатар хотод (24.1) улсын дундаж үзүүлэлтээс өндөр байна.

Зураг 13. Бэлгийн замаар дамжих халдварт өвчин, 10 000 хүн амд /2018-2020 оны жилийн эцсийн байдлаар/



4.6. Коронавируст халдвар /COVID-19/

2020 оны жилийн эцсийн байдлаар Монгол Улсад шинэ коронавируст халдварын нийт 1215 тохиолдол бүртгэгдэж, 10 000 хүн амд 3.7 ногдож байна.

Нийт тохиолдлын 32.8 хувь нь гадаадаас зөөвөрлөгдсөн, 67.2 хувь нь дотоодын халдвар байна. 10000 хүн амд ногдох халдварыг аймгуудаар авч үзвэл Сэлэнгэ (19.7), Дорноговь (4.5), Дархан-Уул (4.2), Орхон (2.3), Говьсүмбэр (2.2), Архангай (0.3) байна.

Эх, хүүхдийн эрүүл мэндийн үзүүлэлт, 2019, 2020 оны жилийн эцсийн байдлаар

Аймаг хот	Төрсөн эх			Амьд төрсөн хүүхэд			Амьгүй төрсөн хүүхэд	
	2019 онд	2020 онд	5 жилийн дундаж	2019 онд	2020 онд	5 жилийн дундаж	2019 онд	2020 онд
	1. Архангай	1698	1628	1781	1708	1639	1789	5
2. Баян-Өлгий	2971	2849	2883	2990	2864	2891	13	18
3. Баянхонгор	2089	2044	2031	2104	2051	2039	7	11
4. Булган	752	760	797	763	760	803	4	5
5. Говь-Алтай	1355	1395	1284	1368	1406	1291	5	8
6. Говьсүмбэр	427	435	439	429	441	442	3	0
7. Дархан-Уул	2370	2238	2346	2390	2246	2358	12	16
8. Дорноговь	1351	1455	1383	1358	1461	1390	5	6
9. Дорнод	1919	1988	1969	1927	2005	1980	9	7
10. Дундговь	943	889	914	952	896	919	3	0
11. Завхан	1357	1361	1377	1364	1371	1383	8	6
12. Орхон	2623	2547	2613	2648	2555	2631	11	13
13. Өвөрхангай	2586	2421	2498	2605	2428	2508	9	11
14. Өмнөговь	1638	1677	1510	1646	1680	1518	4	9
15. Сүхбаатар	1291	1337	1291	1291	1345	1296	8	8
16. Сэлэнгэ	1772	1641	1731	1780	1655	1739	11	12
17. Төв	1101	1072	1146	1102	1074	1148	11	5
18. Увс	1892	2016	1972	1910	2024	1984	7	18
19. Ховд	2271	2263	2261	2281	2274	2267	10	9
20. Хөвсгөл	2817	2726	2831	2834	2728	2837	12	17
21. Хэнтий	1555	1574	1533	1567	1579	1538	5	5
АЙМГИЙН ДҮН	36778	36316	36589	37017	36482	36750	162	193
22. Улаанбаатар	40823	39378	39823	41206	39779	40156	243	220
Улсын дүн	77601	75694	76412	78223	76261	76906	405	413

Эхийн эндэгдэл, 2019, 2020 оны жилийн эцсийн байдлаар

Аймаг хот	Эхийн эндэгдэл /бодит тоо/		Эхийн эндэгдэл /100 000 амьд төрөлтөд/		
	2019 онд	2020 онд	2019 онд	2020 онд	5 жилийн дундаж
1. Архангай	1	2	58.5	122.0	78.3
2. Баян-Өлгий	0	5	0.0	174.6	48.4
3. Баянхонгор	0	0	0.0	0.0	29.4
4. Булган	0	0	0.0	0.0	0.0
5. Говь-Алтай	0	0	0.0	0.0	0.0
6. Говьсүмбэр	0	0	0.0	0.0	0.0
7. Дархан-Уул	0	0	0.0	0.0	25.4
8. Дорноговь	0	1	0.0	68.4	14.4
9. Дорнод	1	0	51.9	0.0	10.1
10. Дундговь	0	0	0.0	0.0	0.0
11. Завхан	0	0	0.0	0.0	28.9
12. Орхон	0	0	0.0	0.0	0.0
13. Өвөрхангай	1	1	38.4	41.2	31.9
14. Өмнөговь	0	0	0.0	0.0	52.7
15. Сүхбаатар	1	0	77.5	0.0	61.7
16. Сэлэнгэ	1	0	56.2	0.0	46.0
17. Төв	0	0	0.0	0.0	17.4
18. Увс	0	0	0.0	0.0	10.1
19. Ховд	1	1	43.8	44.0	79.4
20. Хөвсгөл	2	2	70.6	73.3	56.4
21. Хэнтий	0	0	0.0	0.0	13.0
АЙМГИЙН ДҮН	8	12	21.6	32.9	32.7
22. Улаанбаатар	10	11	24.3	27.7	30.9
УЛСЫН ДҮН	18	23	23.0	30.2	31.7

Төрсөн хүүхдийн мэдээ, 2020 оны жилийн эцсийн байдлаар

Аймаг хот	Амьд төрсөн хүүхэд					Амьгүй төрөлтийн түвшин /1000 нийт төрөлтөд/	
	Бүгд	Эрэгтэй	Эмэгтэй	Төрөөд 1 цагийн дотор хөхөө амласан хүүхдийн эзлэх хувь	2500 граммаас доош жинтэй төрсөн хүүхдийн эзлэх хувь	2019 онд	2020 онд
1. Архангай	1639	844	795	96.3	3.1	2.9	5.5
2. Баян-Өлгий	2864	1477	1387	99.2	5.6	4.3	6.2
3. Баянхонгор	2051	1021	1030	99.6	4.4	3.3	5.3
4. Булган	760	391	369	95.7	3.4	5.2	6.5
5. Говь-Алтай	1406	736	670	97.7	6.2	3.6	5.7
6. Говьсүмбэр	441	219	222	99.5	1.4	6.9	0.0
7. Дархан-Уул	2246	1148	1098	96.3	3.0	5.0	7.1
8. Дорноговь	1461	779	682	97.7	2.7	3.7	4.1
9. Дорнод	2005	1004	1001	98.8	4.0	4.6	3.5
10. Дундговь	896	442	454	99.4	2.2	3.1	0.0
11. Завхан	1371	689	682	98.5	4.1	5.8	4.4
12. Орхон	2555	1274	1281	99.5	3.8	4.1	5.1
13. Өвөрхангай	2428	1244	1184	96.2	3.6	3.4	4.5
14. Өмнөговь	1680	885	795	95.2	4.5	2.4	5.3
15. Сүхбаатар	1345	695	650	95.5	3.0	6.2	5.9
16. Сэлэнгэ	1655	830	825	96.3	2.7	6.1	7.2
17. Төв	1074	548	526	98.1	3.7	9.9	4.6
18. Увс	2024	1085	939	95.2	3.5	3.7	8.8
19. Ховд	2274	1178	1096	99.7	3.5	4.4	3.9
20. Хөвсгөл	2728	1383	1345	94.8	3.4	4.2	6.2
21. Хэнтий	1579	827	752	99.0	2.2	3.2	3.2
Аймгийн дүн	36482	18699	17783	97.5	3.7	4.4	5.3
22. Улаанбаатар	39779	20369	19410	95.6	5.2	5.9	5.5
Улсын дүн	76261	39068	37193	96.5	4.5	5.2	5.4

Хүүхдийн эндэгдэл, 2019, 2020 оны жилийн эцсийн байдлаар

Аймаг хот	Нялхсын эндэгдэл				Нялхсын эндэгдэл /1000 амьд төрөлтөд/				5 хүртэлх насны хүүхдийн эндэгдэл /1000 амьд төрөлтөд/					
	2019 онд		5 жилийн дундаж		2019 онд		5 жилийн дундаж		2019 онд		5 жилийн дундаж		2020 онд	
	2019 онд	2020 онд	2019 онд	2020 онд	2019 онд	2020 онд	2019 онд	2020 онд	2019 онд	2020 онд	2019 онд	2020 онд	2019 онд	2020 онд
1. Архангай	26	22	30	15.2	13.4	16.8	37	31	41	21.7	18.9	22.9	24.0	
2. Баян-Өлгий	62	47	56	20.7	16.4	19.4	75	57	69	25.1	19.9	24.0	19.4	
3. Баянхонгор	27	18	29	12.8	8.8	14.2	37	27	40	17.6	13.2	17.4	17.7	
4. Булган	14	11	12	18.3	14.5	14.9	16	12	14	21.0	15.8	17.7	17.4	
5. Говь-Алтай	20	12	18	14.6	8.5	13.9	26	13	22	19.0	9.2	17.4	12.7	
6. Говьсүмбэр	5	3	4	11.7	6.8	9.0	5	5	6	11.7	11.3	12.7	12.8	
7. Дархан-Уул	18	21	24	7.5	9.3	10.2	23	28	30	9.6	12.5	13.8	14.0	
8. Дорноговь	10	13	15	7.4	8.9	10.8	17	15	19	12.5	10.3	13.8	13.9	
9. Дорнод	14	31	20	7.3	15.5	10.1	20	39	28	10.4	19.5	14.0	19.4	
10. Дундговь	7	7	9	7.4	7.8	9.8	9	9	13	9.5	10.0	13.9	19.4	
11. Завхан	22	19	21	16.1	13.9	15.2	29	26	27	21.3	19.0	19.4	10.0	
12. Орхон	22	22	22	8.3	8.6	8.4	28	26	26	10.6	10.2	10.0	19.2	
13. Өвөрхангай	38	20	38	14.6	8.2	15.2	46	24	48	17.7	9.9	19.2	19.8	
14. Өмнөговь	35	20	25	21.3	11.9	16.5	41	24	30	24.9	14.3	19.8	17.9	
15. Сүхбаатар	13	10	17	10.1	7.4	13.1	17	17	23	13.2	12.6	17.9	14.4	
16. Сэлэнгэ	17	14	19	9.6	8.5	10.9	22	21	25	12.4	12.7	14.4	23.2	
17. Төв	17	12	17	15.4	11.2	14.8	23	22	27	20.9	20.5	23.2	20.6	
18. Увс	26	28	33	13.6	13.8	16.6	34	32	41	17.8	15.8	20.6	20.3	
19. Ховд	41	27	36	18.0	11.9	15.9	49	35	46	21.5	15.4	20.3	24.5	
20. Хөвсгөл	51	37	57	18.0	13.6	20.1	64	47	70	22.6	17.2	24.5	19.4	
21. Хэнтий	25	13	22	16.0	8.2	14.3	32	21	30	20.4	13.3	19.4	18.4	
Аймгийн дүн	510	407	524	13.8	11.2	14.3	650	531	675	17.6	14.6	18.4	15.6	
22. Улаанбаатар	531	471	531	12.9	11.8	13.2	613	534	627	14.9	13.4	15.6	16.9	
Улсын дүн	1041	878	1056	13.3	11.5	13.7	1263	1065	1302	16.1	14.0	16.9		

Хүүхдийн эндэгдэл хүйсээр, 2020 оны жилийн эцсийн байдлаар

Аймаг хот	Нялхсын эндэгдэл			5 хүртэлх насны хүүхдийн эндэгдэл		
	Бүгд	Эрэгтэй	Эмэгтэй	Бүгд	Эрэгтэй	Эмэгтэй
1. Архангай	22	11	11	31	16	15
2. Баян-Өлгий	47	26	21	57	31	26
3. Баянхонгор	18	12	6	27	16	11
4. Булган	11	5	6	12	6	6
5. Говь-Алтай	12	7	5	13	8	5
6. Говьсүмбэр	3	0	3	5	0	5
7. Дархан-Уул	21	9	12	28	13	15
8. Дорноговь	13	8	5	15	10	5
9. Дорнод	31	19	12	39	24	15
10. Дундговь	7	2	5	9	4	5
11. Завхан	19	13	6	26	15	11
12. Орхон	22	12	10	26	14	12
13. Өвөрхангай	20	11	9	24	14	10
14. Өмнөговь	20	10	10	24	12	12
15. Сүхбаатар	10	6	4	17	9	8
16. Сэлэнгэ	14	11	3	21	16	5
17. Төв	12	9	3	22	13	9
18. Увс	28	13	15	32	15	17
19. Ховд	27	17	10	35	19	16
20. Хөвсгөл	37	22	15	47	30	17
21. Хэнтий	13	7	6	21	11	10
Аймгийн дүн	407	230	177	531	296	235
22. Улаанбаатар	471	262	209	534	289	245
Улсын дүн	878	492	386	1065	585	480

Нас баралт, 2019, 2020 оны жилийн эцсийн байдлаар

Аймаг хот	Нийт нас баралт		Эмнэлгийн нас баралт		Эмнэлэгт хоног болоогүй				
	2019 онд	2020 онд	2019 онд	2020 онд	2019 онд	2020 онд			
1. Архангай	542	480	495	101	77	94	30	28	25
2. Баян-Өлгий	558	467	498	104	88	102	28	25	30
3. Баянхонгор	483	399	470	120	89	113	35	28	31
4. Булган	315	291	319	56	59	52	25	20	16
5. Говь-Алтай	303	282	299	67	61	75	10	13	14
6. Говьсүмбэр	58	76	72	10	4	9	3	1	4
7. Дархан-Уул	524	424	523	98	140	104	34	50	40
8. Дорноговь	399	333	371	79	72	70	33	25	26
9. Дорнод	435	404	444	125	143	122	32	48	35
10. Дундговь	256	233	250	43	39	40	21	23	19
11. Завхан	379	349	371	73	67	77	21	23	20
12. Орхон	522	490	502	97	99	91	33	40	35
13. Өвөрхангай	587	483	598	125	98	132	33	29	37
14. Өмнөговь	347	290	317	86	65	83	34	33	33
15. Сүхбаатар	351	365	343	63	61	62	27	29	23
16. Сэлэнгэ	502	491	517	52	44	42	16	21	12
17. Төв	476	391	436	72	71	71	29	32	25
18. Увс	432	412	437	66	60	66	22	17	18
19. Ховд	367	373	389	66	58	75	14	17	15
20. Хөвсгөл	788	775	786	145	133	148	46	41	44
21. Хэнтий	370	319	353	87	69	72	28	29	26
Аймгийн дүн	8994	8127	8792	1735	1597	1700	554	572	532
22. Улаанбаатар	8211	7795	7694	3170	2865	2886	536	514	509
Улсын дүн	17205	15922	16486	4905	4462	4586	1090	1086	1041

**Эмнэлгийн тусламж, үйлчилгээний зарим үзүүлэлтүүд
2020 оны жилийн эцсийн байдлаар**

Аймаг хот	Нийт үзлэг	Үүнээс						Өр хоног	Дундаж ор лоног	Бүртгэгдсэн өвчлөл		
		Урьдчилан сэргийлэх үзлэг	Өвчний учир амбулаторт	Идэвхитэй хяналт	Гэрлийн идэвхитэй	Гэрийн дуудлаг- аар	Эмчлэгдсэн тоо			2019 онд	2020 онд	5 жилийн дундаж
1. Архангай	326661	123888	141389	27991	27207	6186	19335	136004	7.0	76049	74473	71965
2. Баян-Өлгий	362978	103369	148164	42551	45839	23055	26812	180155	6.7	60117	56709	38804
3. Баянхонгор	286449	72218	105432	46246	57023	5530	23842	160252	6.7	86969	81026	76030
4. Булган	195618	53407	101166	18996	18305	3844	10901	74762	6.9	48744	28025	42196
5. Говь-Алтай	260005	69638	130348	23361	30441	6217	13313	95470	7.2	56148	57667	39352
6. Говьсүмбэр	100930	29739	57198	8934	4868	191	4364	30796	7.1	5281	4583	5470
7. Дархан-Уул	643978	192995	244283	51819	151772	3109	27914	203639	7.3	69404	42656	56055
8. Дорноговь	398425	135065	157356	52887	44098	9019	16863	117589	7.0	87919	85945	74011
9. Дорнод	427258	156443	161754	47620	54609	6832	17930	129744	7.2	44702	38008	39513
10. Дундговь	183866	54683	91270	28240	7247	2426	10144	69334	6.8	34026	34699	24745
11. Завхан	310889	94197	140763	25498	36442	13969	16756	118038	7.0	56471	60045	47969
12. Орхон	648460	234818	223124	54717	132178	3623	25659	179535	7.0	55800	59716	44229
13. Өвөрхангай	368097	97774	176403	52915	31971	9034	23297	161025	6.9	68779	56473	60406
14. Өмнөговь	345268	114320	153856	57857	15278	3957	15395	97513	6.3	79830	80300	67337
15. Сүхбаатар	287537	94217	122879	47763	16005	6673	13515	108357	8.0	41850	37026	34748
16. Сэлэнгэ	377444	106005	181579	60192	27246	2422	19724	148216	7.5	44091	42374	35102
17. Төв	327282	143511	132242	25986	20941	4602	13452	99156	7.4	102727	83716	80654
18. Увс	377759	100943	202357	33151	29406	11902	19012	127782	6.7	63203	65773	53906
19. Хөвд	389665	93578	175829	60848	51907	7503	23835	175364	7.4	61187	64523	49323
20. Хөвсгөл	498956	175433	232656	48231	32165	10471	28399	189078	6.7	94072	93307	77625
21. Хэнтий	325868	87497	155893	46078	26777	9623	17132	124879	7.3	59559	57319	46122
Аймгийн дүн	7443393	3233738	3235961	861781	861725	150188	387594	2726688	7.0	1296928	1204363	1065562
22. Улаанбаатар	10097123	2673143	5300962	778426	1304278	40314	448683	3079060	6.9	1330850	1233980	1081183
Улсын дүн	17540516	5006881	8536923	1640207	2166003	190502	836277	5805748	6.9	2627778	2438343	2146746

Халдварт өвчин, аймгаар. 2019, 2020 оны жилийн эцсийн байдлаар

Аймаг хот	Нийт халдварт өвчин							Таргал
	Өвчлөл			10 000 хүн амд				
	2019 онд	2020 онд	5 жилийн дундаж	2019 онд	2020 онд	5 жилийн дундаж	Таргал	
1. Архангай	529	357	685.8	54.7	37.6	73.3	1	
2. Баян-Өлгий	404	308	395.2	38.4	28.4	38.4	7	
3. Баянхонгор	1613	1328	1554.4	182.6	149.8	180.5	3	
4. Булган	541	526	529.4	87.0	84.7	86.8	3	
5. Говь-Алтай	412	289	587	70.5	50.0	103.2	2	
6. Говьсүмбэр	166	71	205	93.3	39.6	120.4	0	
7. Дархан-Уул	1526	992	1562.4	144.1	92.7	151.5	4	
8. Дорноговь	1119	914	1039.8	161.5	128.7	154.1	1	
9. Дорнод	2204	1612	2425	272.2	196.5	308.3	4	
10. Дундговь	407	308	451.2	87.3	65.4	99.4	2	
11. Завхан	710	642	610.6	97.6	88.2	85.5	1	
12. Орхон	912	658	904.4	86.0	61.1	87.5	6	
13. Өвөрхангай	894	569	1158.4	76.3	48.7	101.6	3	
14. Өмнөговь	739	902	793	110.8	130.4	122.5	0	
15. Сүхбаатар	970	509	944.4	155.6	80.6	156.3	4	
16. Сэлэнгэ	730	977	1027.4	65.5	88.7	94.9	1	
17. Төв	716	563	790.4	74.8	59.7	85.5	3	
18. Увс	627	613	655.6	74.4	73.7	79.7	4	
19. Ховд	753	547	732.8	85.2	61.0	85.4	2	
20. Хөвсгөл	2280	1388	1968.2	170.2	102.7	149.9	2	
21. Хэнтий	533	444	689.6	69.2	57.0	92.6	5	
АЙМГИЙН ДҮН	18785	14517	19710	107.5	82.6	115.9	58	
22. Улаанбаатар	26447	18859	27219	177.3	122.5	188.4	74	
Улсын дүн	45232	33376	46929	139.7	101.2	149.2	132	

Халдварт өвчин, төрлөөр 2019, 2020 оны жилийн эцсийн байдлаар

№	Халдварт өвчин /ӨОУА 10 нэршлээр/	Өвчлөл				10 000 хүн амд				Таргалт
		2019 онд		2020 онд		2019 онд		2020 онд		
		Тоо	Өсөлт бууралт	Тоо	Өсөлт бууралт	Тоо	Өсөлт бууралт	Тоо	Өсөлт бууралт	
1	Холер (A00)	0	0	0	0	0.0	0.0	0.0	0.0	0
2	Балнад (A01)	0	1	1	1	0.0	0.0	0.0	0.0	0
3	Сальмонеллэз (A02)	349	187	187	-162	1.1	0.6	0.6	-0.5	0
4	Цусан суулга (A03)	5438	2630	2630	-2808	16.8	8.0	8.0	-8.8	1
5	Бактерийн гаралтай бусад хоолны хордлого (A05)	830	199	199	-631	2.6	0.6	0.6	-2.0	0
6	Халдварын гаралтай гастроэнтерит ба суулга (A09)	235	72	72	-163	0.7	0.2	0.2	-0.5	0
7	Сүрьеэ (A15-A19)	3624	3339	3339	-285	11.2	10.1	10.1	-1.1	96
8	Тарваган тахал (A20)	2	6	6	4	0.0	0.0	0.0	0.0	3
9	Боом өвчин (A22)	1	0	0	-1	0.0	0.0	0.0	0.0	0
10	Бруцеллэз (A23)	100	77	77	-23	0.3	0.2	0.2	-0.1	0
11	Татран (A35)	0	1	1	1	0.0	0.0	0.0	0.0	0
12	Сахуу (A36)	0	0	0	0	0.0	0.0	0.0	0.0	0
13	Хөхүүл ханиад (A37)	0	0	0	0	0.0	0.0	0.0	0.0	0
14	Улаан эсэргэнэ (A38)	936	261	261	-675	2.9	0.8	0.8	-2.1	0
15	Менингококк халдвар (A39)	20	8	8	-12	0.1	0.0	0.0	-0.1	3
16	Ёлом (A46)	240	147	147	-93	0.7	0.4	0.4	-0.3	0
17	Хийт үхжил (A48)	0	0	0	0	0.0	0.0	0.0	0.0	1
18	Тэмбүү (A50-A53)	7095	6555	6555	-540	21.9	19.9	19.9	-2.0	10
	Үүнээс: төрөлхийн тэмбүү (A50)	66	37	37	-29					10
19	Гонкокк халдвар (A54)	5772	5131	5131	-641	17.8	15.6	15.6	-2.2	0
20	Трихомониаз (A59)	4980	4446	4446	-534	15.4	13.5	13.5	-1.9	0
21	Спирохетээр сэдээгдсэн бусад халдвар (A69)	17	13	13	-4	0.1	0.0	0.0	-0.1	0

№	Халдварт өвчин /ӨОУА 10 нэршлээр/	Өвчлөл				10 000 хүн амд				Нас баралт
		2019 онд	2020 онд	Өсөлт бууралт	2019 онд	2020 онд	Өсөлт бууралт			
22	Хачитт рикеттсиоз (A77)	139	182	43	0.4	0.6	0.2	1		
23	Цочмог полиомиелит (A80)	0	0	0	0.0	0.0	0.0	0		
24	Галзуу (A82)	0	1	1	0.0	0.0	0.0	1		
25	Хачигаар дамжих вирус энцефалит (A84)	19	20	1	0.1	0.1	0.0	2		
26	Денге чырэг (A90)	0	0	0	0.0	0.0	0.0	0		
27	Салхинцээг (B01)	10652	2883	-7769	32.9	8.7	-24.2	0		
28	Улаанбурхан (B05)	2	1	-1	0.0	0.0	0.0	0		
29	Улаанууд (B06)	5	1	-4	0.0	0.0	0.0	0		
30	Халдварт эритема (B08.3)	34	7	-27	0.1	0.0	-0.1	0		
31	Гар,хөл,амны өвчин (B08.4)	2147	2097	-50	6.6	6.4	-0.2	0		
32	Вируст гепатит (B15-B19)	527	353	-174	1.6	1.1	-0.5	2		
	Вируст гепатит А (B15)	174	79	-95	0.5	0.2	-0.3	-		
	Вируст гепатит В (B16)	219	143	-76	0.7	0.4	-0.3	-		
	Вируст гепатит С (B17.1)	71	75	4	0.2	0.2	0.0	-		
33	ХДХВ/ДОХ (B20-B24)	18	25	7	0.1	0.1	0.0	3		
34	Гахай хавдар (B26)	125	103	-22	0.4	0.3	-0.1	0		
35	Мөөгөнцөртөх (B45-B49)	1917	3392	1475	5.9	10.3	4.4	0		
36	Нярайн бактерт үжил (P36)	7	21	14	0.0	0.1	0.1	9		
37	АЦХАХ/SARS (B34.2)	0	0	0	0.0	0.0	0.0	0		
38	Хумхаа (B50)	1	2	1	0.0	0.0	0.0	0		
39	COVID-19	0	1215	1215	0.0	3.7	3.7	0		
40	Бүгд	45232	33376	-11856	139.7	101.2	-38.5	132		

1. Гэдэсний халдварт өвчин

Аймаг хот	A00 Холер /Cholera/						A01 Балнад /Typhoid and paratyphoid fevers/						
	Өвчлөл			10 000 хүн амд			Өвчлөл			10 000 хүн амд			Нас баралт
	2019 онд	2020 онд	5 жилийн дундаж	2019 онд	2020 онд	5 жилийн дундаж	2019 онд	2020 онд	5 жилийн дундаж	2019 онд	2020 онд	5 жилийн дундаж	
1. Архангай	0	0	0	0.0	0.0	0.0	0	0	0	0	0.0	0.0	0
2. Баян-Өлгий	0	0	0	0.0	0.0	0.0	0	0	0	0	0.0	0.0	0
3. Баянхонгор	0	0	0	0.0	0.0	0.0	0	0	0	0	0.0	0.0	0
4. Булган	0	0	0	0.0	0.0	0.0	0	0	0	0	0.0	0.0	0
5. Говь-Алтай	0	0	0	0.0	0.0	0.0	0	0	0	0	0.0	0.0	0
6. Говьсүмбэр	0	0	0	0.0	0.0	0.0	0	0	0	0	0.0	0.0	0
7. Дархан-Уул	0	0	0	0.0	0.0	0.0	0	0	0	0	0.0	0.0	0
8. Дорноговь	0	0	0	0.0	0.0	0.0	0	0	0	0	0.0	0.0	0
9. Дорнод	0	0	0	0.0	0.0	0.0	0	0	0	0	0.0	0.0	0
10. Дундговь	0	0	0	0.0	0.0	0.0	0	0	0	0	0.0	0.0	0
11. Завхан	0	0	0	0.0	0.0	0.0	0	0	0	0	0.0	0.0	0
12. Орхон	0	0	0	0.0	0.0	0.0	0	0	0	0	0.0	0.0	0
13. Өвөрхангай	0	0	0	0.0	0.0	0.0	0	0	0	0	0.0	0.0	0
14. Өмнөговь	0	0	0	0.0	0.0	0.0	0	0	0	0	0.0	0.0	0
15. Сүхбаатар	0	0	0	0.0	0.0	0.0	0	0	0	0	0.0	0.0	0
16. Сэлэнгэ	0	0	0	0.0	0.0	0.0	0	0	0	0	0.0	0.0	0
17. Төв	0	0	0	0.0	0.0	0.0	0	0	0	0	0.0	0.0	0
18. Увс	0	0	0	0.0	0.0	0.0	0	0	0	0	0.0	0.0	0
19. Ховд	0	0	0	0.0	0.0	0.0	0	0	0	0	0.0	0.0	0
20. Хөвсгөл	0	0	0	0.0	0.0	0.0	0	0	0	0	0.0	0.0	0
21. Хэнтий	0	0	0	0.0	0.0	0.0	0	0	0	0	0.0	0.0	0
АЙМГИЙН ДҮН	0	0	0	0.0	0.0	0.0	0	0	0	0	0.0	0.0	0
22. Улаанбаатар	0	0	0	0.0	0.0	0.0	0	0	1	0	0.0	0.0	0
Улсын дүн	0	0	0	0.0	0.0	0.0	0	0	1	0	0.0	0.0	0

Аймаг хот	A02 Сальмонеллез /Other salmonella infections/										A03 Цусан суулга /Shigellosis/										
	Өвчлөл					10 000 хүн амд					Өвчлөл					10 000 хүн амд					
	2019 онд	2020 онд	5 жилийн дундаж	2019 онд	2020 онд	5 жилийн дундаж	2019 онд	2020 онд	5 жилийн дундаж	2019 онд	2020 онд	5 жилийн дундаж	2019 онд	2020 онд	5 жилийн дундаж	2019 онд	2020 онд	5 жилийн дундаж	2019 онд	2020 онд	5 жилийн дундаж
1. Архангай	7	5	3	0.7	0.5	0.4	0	0	0	0	0	84	95	67	8.7	10.0	7.1	0	0	0	0
2. Баян-Өлгий	0	1	0	0.0	0.1	0.0	0	0	0	0	0	3	0	3	0.3	0.0	0.3	0	0	0	0
3. Баянхонгор	0	0	0	0.0	0.0	0.0	0	0	0	0	0	11	9	7	1.2	1.0	0.8	0	0	0	0
4. Булган	0	0	0	0.0	0.0	0.0	0	0	0	0	0	0	16	8	0.0	2.6	1.2	0	0	0	0
5. Говь-Алтай	0	0	0	0.0	0.0	0.0	0	0	0	0	0	3	2	1	0.5	0.3	0.2	0	0	0	0
6. Говьсүмбэр	0	0	0	0.0	0.0	0.0	0	0	0	0	0	0	0	3	0.0	0.0	2.0	0	0	0	0
7. Дархан-Уул	1	0	0	0.1	0.0	0.0	0	0	0	0	0	20	19	10	1.9	1.8	0.9	0	0	0	0
8. Дорноговь	0	1	0	0.0	0.1	0.0	0	0	0	0	0	41	57	42	5.9	8.0	6.2	1	1	1	1
9. Дорнод	6	7	5	0.7	0.9	0.6	0	0	0	0	0	74	29	45	9.1	3.5	5.6	0	0	0	0
10. Дундговь	0	0	0	0.0	0.0	0.0	0	0	0	0	0	3	3	2	0.6	0.6	0.5	0	0	0	0
11. Завхан	0	0	0	0.0	0.0	0.0	0	0	0	0	0	50	64	31	6.9	8.8	4.3	0	0	0	0
12. Орхон	0	0	1	0.0	0.0	0.1	0	0	0	0	0	104	74	76	9.8	6.9	7.3	0	0	0	0
13. Өвөрхангай	32	3	8	2.7	0.3	0.7	0	0	0	0	0	98	89	114	8.4	7.6	10.0	0	0	0	0
14. Өмнөговь	8	2	3	1.2	0.3	0.4	0	0	0	0	0	29	19	41	4.3	2.7	6.3	0	0	0	0
15. Сүхбаатар	2	1	1	0.3	0.2	0.2	0	0	0	0	0	77	36	48	12.4	5.7	7.9	0	0	0	0
16. Сэлэнгэ	0	1	0	0.0	0.1	0.0	0	0	0	0	0	44	23	36	3.9	2.1	3.3	0	0	0	0
17. Төв	7	6	6	0.7	0.6	0.7	0	0	0	0	0	12	20	22	1.3	2.1	2.4	0	0	0	0
18. Увс	5	0	1	0.6	0.0	0.1	0	0	0	0	0	60	27	39	7.1	3.2	4.7	0	0	0	0
19. Ховд	1	0	1	0.1	0.0	0.1	0	0	0	0	0	2	0	5	0.2	0.0	0.6	0	0	0	0
20. Хөвсгөл	5	0	4	0.4	0.0	0.3	0	0	0	0	0	87	59	80	6.5	4.4	6.0	0	0	0	0
21. Хэнтий	3	0	1	0.4	0.0	0.1	0	0	0	0	0	20	11	31	2.6	1.4	4.1	0	0	0	0
АЙМГИЙН ДҮН	77	27	36	0.4	0.2	0.2	0	0	0	0	0	822	652	710	4.7	3.7	4.1	1	1	1	1
22. Улаанбаатар	272	160	211	1.8	1.0	1.4	0	0	0	0	0	4616	1978	3531	31.0	12.8	24.1	0	0	0	0
Улсын дүн	349	187	246	1.1	0.6	0.8	0	0	0	0	0	5438	2630	4241	16.8	8.0	13.3	1	1	1	1

Аймаг хот	A05 Бактерийн гаралтай бусад хоолны хордлого /Other bacterial foodborne intoxications/										A09 Халдварын гаралтай гастронтерит ба суулга /Diarrhoea and gastroenteritis of presumed infectious origin/									
	Өвчлөл					10 000 хүн амд					Өвчлөл					10 000 хүн амд				
	2019 онд	2020 онд	5 жилийн дундаж	2019 онд	2020 онд	5 жилийн дундаж	2019 онд	2020 онд	5 жилийн дундаж	2019 онд	2020 онд	5 жилийн дундаж	2019 онд	2020 онд	5 жилийн дундаж	2019 онд	2020 онд	5 жилийн дундаж		
1. Архангай	0	0	0	0.0	0.0	0.0	0	0	0	0.0	0.0	0	0	0	0.0	0.0	0.0	0		
2. Баян-Өлгий	0	0	19	0.0	0.0	1.9	0	0	0	0.0	0.0	0	0	0	0.0	0.0	0.0	0		
3. Баянхонгор	1	0	2	0.1	0.0	0.2	0	10	21	1.1	2.4	2.3	0							
4. Булган	0	0	0	0.0	0.0	0.0	0	39	24	6.3	3.9	2.6	0							
5. Говь-Алтай	1	0	0	0.2	0.0	0.0	0	0	0	0.0	0.0	0.6	0							
6. Говьсүмбэр	0	0	6	0.0	0.0	3.5	0	0	0	0.0	0.0	0.0	0							
7. Дархан-Уул	0	0	3	0.0	0.0	0.3	0	0	0	0.0	0.1	0.1	0							
8. Дорноговь	0	0	0	0.0	0.0	0.0	0	0	6	1	0.0	0.2	0							
9. Дорнод	0	13	5	0.0	1.6	0.6	0	0	0	0.0	0.0	0.0	0							
10. Дундговь	0	0	0	0.0	0.0	0.0	0	0	0	0.0	0.0	0.0	0							
11. Завхан	10	0	2	1.4	0.0	0.3	0	0	4	1	0.0	0.1	0							
12. Орхон	3	4	9	0.3	0.4	0.9	0	145	9	68	13.7	0.8	6.5	0						
13. Өвөрхангай	0	0	7	0.0	0.0	0.6	0	0	0	0.0	0.0	0.0	0							
14. Өмнөговь	106	0	25	15.9	0.0	3.8	0	0	0	0.0	0.0	0.0	0							
15. Сүхбаатар	0	0	1	0.0	0.0	0.1	0	0	0	0.0	0.0	0.0	0							
16. Сэлэнгэ	0	45	9	0.0	4.1	0.8	0	0	0	0.0	0.0	0.0	0							
17. Төв	5	14	10	0.5	1.5	1.1	0	0	0	0.0	0.0	0.0	0							
18. Увс	0	0	0	0.0	0.0	0.0	0	0	0	0.0	0.0	0.0	0							
19. Хөвд	0	0	0	0.0	0.0	0.0	0	0	0	0.0	0.0	0.0	0							
20. Хөвсгөл	4	6	7	0.3	0.4	0.5	0	10	8	7	0.7	0.6	0.5	0						
21. Хэнтий	19	0	4	2.5	0.0	0.5	0	0	0	1	0.0	0.1	0							
Аймгийн дүн	149	82	109	0.9	0.5	0.6	0	204	72	118	1.2	0.4	0.7	0						
22. Улаанбаатар	681	117	320	4.6	0.8	2.2	0	31	0	6	0.2	0.0	0.0	0						
Улсын дүн	830	199	429	2.6	0.6	1.4	0	235	72	124	0.7	0.2	0.4	0						

Аймаг хот	A80 Цочмог полиомиелит /Acute poliomyelitis/										B08.4 Гар, хөл, амны өвчин /Hand, foot and mouth disease/									
	Өвчлөл					10 000 хүн амд					Өвчлөл					10 000 хүн амд				
	2019 онд	2020 онд	5 жилийн дундаж	2019 онд	2020 онд	5 жилийн дундаж	2019 онд	2020 онд	5 жилийн дундаж	2019 онд	2020 онд	5 жилийн дундаж	2019 онд	2020 онд	5 жилийн дундаж	2019 онд	2020 онд	5 жилийн дундаж		
1. Архангай	0	0	0	0.0	0.0	0.0	0	0	0	0.0	0.0	0	10	12	16	1.0	1.3	1.7		
2. Баян-Өлгий	0	0	0	0.0	0.0	0.0	0	0	0	0.0	0.0	0	0	7	2	0.0	0.6	0.2		
3. Баянхонгор	0	0	0	0.0	0.0	0.0	0	49	72	52	5.5	8.1	6.0	0	0	0	0	0		
4. Булган	0	0	0	0.0	0.0	0.0	0	78	43	44	12.5	6.9	7.2	0	0	0	0	0		
5. Говь-Алтай	0	0	0	0.0	0.0	0.0	0	21	2	44	3.6	0.3	7.7	0	0	0	0	0		
6. Говьсүмбэр	0	0	0	0.0	0.0	0.0	0	6	0	11	3.4	0.0	6.6	0	0	0	0	0		
7. Дархан-Уул	0	0	0	0.0	0.0	0.0	0	142	231	171	13.4	21.6	16.5	0	0	0	0	0		
8. Дорноговь	0	0	0	0.0	0.0	0.0	0	7	148	53	1.0	20.8	7.7	0	0	0	0	0		
9. Дорнод	0	0	0	0.0	0.0	0.0	0	116	140	219	14.3	17.1	27.6	0	0	0	0	0		
10. Дундговь	0	0	0	0.0	0.0	0.0	0	5	41	59	1.1	8.7	12.9	0	0	0	0	0		
11. Завхан	0	0	0	0.0	0.0	0.0	0	6	125	30	0.8	17.2	4.2	0	0	0	0	0		
12. Орхон	0	0	0	0.0	0.0	0.0	0	15	6	28	1.4	0.6	2.7	0	0	0	0	0		
13. Өвөрхангай	0	0	0	0.0	0.0	0.0	0	23	24	54	2.0	2.1	4.7	0	0	0	0	0		
14. Өмнөговь	0	0	0	0.0	0.0	0.0	0	43	50	76	6.4	7.2	11.6	0	0	0	0	0		
15. Сүхбаатар	0	0	0	0.0	0.0	0.0	0	42	46	98	6.7	7.3	16.1	0	0	0	0	0		
16. Сэлэнгэ	0	0	0	0.0	0.0	0.0	0	5	3	4	0.4	0.3	0.4	0	0	0	0	0		
17. Төв	0	0	0	0.0	0.0	0.0	0	45	34	77	4.7	3.6	8.2	0	0	0	0	0		
18. Увс	0	0	0	0.0	0.0	0.0	0	5	47	19	0.6	5.6	2.3	0	0	0	0	0		
19. Ховд	0	0	0	0.0	0.0	0.0	0	7	6	14	0.8	0.7	1.6	0	0	0	0	0		
20. Хөвсгөл	0	0	0	0.0	0.0	0.0	0	6	65	40	0.4	4.8	3.1	0	0	0	0	0		
21. Хэнтий	0	0	0	0.0	0.0	0.0	0	8	18	39	1.0	2.3	5.2	0	0	0	0	0		
Аймгийн дүн	0	0	0	0.0	0.0	0.0	0	639	1120	1152	3.7	6.4	6.7	0	0	0	0	0		
22. Улаанбаатар	0	0	0	0.0	0.0	0.0	0	1508	977	2592	10.1	6.3	17.7	0	0	0	0	0		
Улсын дүн	0	0	0	0.0	0.0	0.0	0	2147	2097	3743	6.6	6.4	11.8	0	0	0	0	0		

Аймаг хот	B15-В19 Вируст хелатит /Viral hepatitis/										B15 Вируст хелатит A /Acute hepatitis A/									
	Өвчлөл					10 000 хүн амд					Өвчлөл					10 000 хүн амд				
	2019 онд	2020 онд	5 жилийн дундаж	2019 онд	2020 онд	5 жилийн дундаж	2019 онд	2020 онд	5 жилийн дундаж	Нэг багарт	2019 онд	2020 онд	5 жилийн дундаж	2019 онд	2020 онд	5 жилийн дундаж	2019 онд	2020 онд	5 жилийн дундаж	Нэг багарт
1. Архангай	5	6	8	0.5	0.6	0.8	0	1	1	2	0.1	0.1	0.2	0	0	0	0	0	0	0
2. Баян-Өлгий	158	52	49	15.0	4.8	4.7	0	152	47	42	14.5	4.3	4.0	0	0	0	0	0	0	0
3. Баянхонгор	14	8	15	1.6	0.9	1.8	0	1	0	0	0.1	0.0	0.0	0	0	0	0	0	0	0
4. Булган	2	2	4	0.3	0.3	0.6	0	0	0	0	0.0	0.0	0.0	0	0	0	0	0	0	0
5. Говь-Алтай	4	5	5	0.7	0.9	0.8	0	0	0	0	0.0	0.0	0.0	0	0	0	0	0	0	0
6. Говьсүмбэр	0	0	1	0.0	0.0	0.8	0	0	0	0	0.0	0.0	0.0	0	0	0	0	0	0	0
7. Дархан-Уул	7	6	13	0.7	0.6	1.2	0	4	0	1	0.4	0.0	0.1	0	0	0	0	0	0	0
8. Дорноговь	6	3	9	0.9	0.4	1.3	0	0	0	0	0.0	0.0	0.0	0	0	0	0	0	0	0
9. Дорнод	8	7	9	1.0	0.9	1.1	0	0	0	1	0.0	0.0	0.1	0	0	0	0	0	0	0
10. Дундговь	2	2	6	0.4	0.4	1.2	0	0	0	1	0.0	0.0	0.3	0	0	0	0	0	0	0
11. Завхан	6	4	6	0.8	0.5	0.8	0	1	2	2	0.1	0.3	0.3	0	0	0	0	0	0	0
12. Орхон	10	3	10	0.9	0.3	0.9	0	0	0	0	0.0	0.0	0.0	0	0	0	0	0	0	0
13. Өвөрхангай	8	6	8	0.7	0.5	0.7	0	0	0	1	0.0	0.0	0.1	0	0	0	0	0	0	0
14. Өмнөговь	5	1	10	0.7	0.1	1.5	0	0	0	1	0.0	0.0	0.1	0	0	0	0	0	0	0
15. Сүхбаатар	3	3	6	0.5	0.5	1.0	0	0	0	1	0.0	0.0	0.1	0	0	0	0	0	0	0
16. Сэлэнгэ	3	2	3	0.3	0.2	0.2	0	0	0	2	0.0	0.0	0.1	0	0	0	0	0	0	0
17. Төв	1	2	2	0.1	0.2	0.2	0	0	0	1	0.0	0.0	0.1	0	0	0	0	0	0	0
18. Увс	15	19	16	1.8	2.3	1.9	0	0	1	1	0.0	0.1	0.1	0	0	0	0	0	0	0
19. Ховд	13	8	10	1.5	0.9	1.2	0	2	1	2	0.2	0.1	0.2	0	0	0	0	0	0	0
20. Хөвсгөл	12	9	13	0.9	0.7	1.0	0	0	2	2	0.0	0.1	0.2	0	0	0	0	0	0	0
21. Хэнтий	10	21	9	1.3	2.7	1.2	1	0	17	3	0.0	2.2	0.5	0	0	0	0	0	0	0
Аймгийн дүн	292	169	210	1.7	1.0	1.2	1	161	71	62	0.9	0.4	0.4	0	0	0	0	0	0	0
22. Улаанбаатар	235	184	279	1.6	1.2	1.9	1	13	8	11	0.1	0.1	0.1	0	0	0	0	0	0	0
Улсын дүн	527	353	489	1.6	1.1	1.5	2	174	79	73	0.5	0.2	0.2	0	0	0	0	0	0	0

2. Амьсгалын замын халдварт өвчин

Аймаг хот	A15-A19 Сурьес/Tuberculosis/										A36 Сахуу/Diphtheria/														
	Өвчлөл					10 000 хүн амд					Нэг саярт					Өвчлөл					10 000 хүн амд				
	2019 онд	2020 онд	5 жилийн дундаж	2019 онд	2020 онд	5 жилийн дундаж	2019 онд	2020 онд	5 жилийн дундаж	Нэг саярт	2019 онд	2020 онд	5 жилийн дундаж	2019 онд	2020 онд	5 жилийн дундаж	Нэг саярт								
1. Архангай	53	61	59	5.5	6.4	6.3	0	0	0	0	0	0	0	0	0	0	0								
2. Баян-Өлгий	40	35	40	3.8	3.2	3.8	2	0	0	0	0	0	0	0	0	0	0								
3. Баянхонгор	52	43	48	5.9	4.8	5.5	3	0	0	0	0	0	0	0	0	0	0								
4. Булган	46	32	43	7.4	5.2	7.0	2	0	0	0	0	0	0	0	0	0	0								
5. Говь-Алтай	31	31	22	5.3	5.4	3.9	1	0	0	0	0	0	0	0	0	0	0								
6. Говьсүмбэр	16	16	24	9.0	8.9	14.0	0	0	0	0	0	0	0	0	0	0	0								
7. Дархан-Уул	135	118	153	12.7	11.0	14.7	3	0	0	0	0	0	0	0	0	0	0								
8. Дорноговь	86	73	87	12.4	10.3	12.8	0	0	0	0	0	0	0	0	0	0	0								
9. Дорнод	98	82	109	12.1	10.0	13.8	3	0	0	0	0	0	0	0	0	0	0								
10. Дундговь	29	26	31	6.2	5.5	6.8	2	0	0	0	0	0	0	0	0	0	0								
11. Завхан	33	39	37	4.5	5.4	5.1	0	0	0	0	0	0	0	0	0	0	0								
12. Орхон	79	86	84	7.5	8.0	8.1	4	0	0	0	0	0	0	0	0	0	0								
13. Өвөрхангай	58	47	55	5.0	4.0	4.8	2	0	0	0	0	0	0	0	0	0	0								
14. Өмнөговь	30	26	26	4.5	3.8	4.0	0	0	0	0	0	0	0	0	0	0	0								
15. Сүхбаатар	87	68	73	14.0	10.8	11.9	4	0	0	0	0	0	0	0	0	0	0								
16. Сэлэнгэ	165	116	164	14.8	10.5	15.0	0	0	0	0	0	0	0	0	0	0	0								
17. Төв	163	83	111	17.0	8.8	11.9	3	0	0	0	0	0	0	0	0	0	0								
18. Увс	42	38	45	5.0	4.6	5.5	2	0	0	0	0	0	0	0	0	0	0								
19. Ховд	44	46	43	5.0	5.1	5.0	1	0	0	0	0	0	0	0	0	0	0								
20. Хөвсгөл	98	111	107	7.3	8.2	8.1	2	0	0	0	0	0	0	0	0	0	0								
21. Хэнтий	130	104	103	16.9	13.3	13.6	3	0	0	0	0	0	0	0	0	0	0								
Аймгийн дүн	1515	1281	1464	8.7	7.3	8.5	37	0	0	0	0	0	0	0	0	0	0								
22. Улаанбаатар	2109	2058	2187	14.1	13.4	14.9	59	0	0	0	0	0	0	0	0	0	0								
Улсын дүн	3624	3339	3651	11.2	10.1	11.5	96	0	0	0	0	0	0	0	0	0	0								

Аймаг хот	А37 Хөхүүл ханиад /Whooping cough/										А38 Улаан эсэргэнэ /Scarlet fever/									
	Өвчлөл					10 000 хүн амд					Өвчлөл					10 000 хүн амд				
	2019 онд	2020 онд	5 жилийн дундаж	2019 онд	2020 онд	5 жилийн дундаж	2019 онд	2020 онд	5 жилийн дундаж	Урагд саарал	2019 онд	2020 онд	5 жилийн дундаж	2019 онд	2020 онд	5 жилийн дундаж	Урагд саарал			
1. Архангай	0	0	0	0.0	0.0	0.0	0	0	0	0	6	1	4	0.6	0.1	0.4	0			
2. Баян-Өлгий	0	0	0	0.0	0.0	0.0	0	0	0	0	2	1	1	0.2	0.1	0.1	0			
3. Баянхонгор	0	0	0	0.0	0.0	0.0	0	0	0	0	1	4	2	0.1	0.5	0.2	0			
4. Булган	0	0	0	0.0	0.0	0.0	0	0	0	10	1	4	1.6	0.2	0.7	0				
5. Говь-Алтай	0	0	0	0.0	0.0	0.0	0	0	0	0	1	0	0.0	0.2	0.0	0				
6. Говьсүмбэр	0	0	0	0.0	0.0	0.0	0	0	0	0	0	1	0.0	0.0	0.3	0				
7. Дархан-Уул	0	0	0	0.0	0.0	0.0	0	63	44	36	5.9	4.1	3.4	0	0	0				
8. Дорноговь	0	0	0	0.0	0.0	0.0	0	0	0	0	0	0	0.0	0.0	0.0	0				
9. Дорнод	0	0	0	0.0	0.0	0.0	0	16	11	21	2.0	1.3	2.7	0	0	0				
10. Дундговь	0	0	0	0.0	0.0	0.0	0	5	6	6	1.1	1.3	1.4	0	0	0				
11. Завхан	0	0	0	0.0	0.0	0.0	0	0	0	0	0	0	0.0	0.0	0.0	0				
12. Орхон	0	0	0	0.0	0.0	0.0	0	0	0	0	0	0	0.0	0.0	0.0	0				
13. Өвөрхангай	0	0	0	0.0	0.0	0.0	0	5	7	4	0.4	0.6	0.4	0	0	0				
14. Өмнөговь	0	0	0	0.0	0.0	0.0	0	36	5	18	5.4	0.7	2.8	0	0	0				
15. Сүхбаатар	0	0	0	0.0	0.0	0.0	0	2	0	1	0.3	0.0	0.1	0	0	0				
16. Сэлэнгэ	0	0	0	0.0	0.0	0.0	0	0	0	0	0	0	0.0	0.0	0.0	0				
17. Төв	0	0	0	0.0	0.0	0.0	0	1	2	4	0.1	0.2	0.4	0	0	0				
18. Увс	0	0	0	0.0	0.0	0.0	0	1	3	2	0.1	0.4	0.2	0	0	0				
19. Хөвд	0	0	0	0.0	0.0	0.0	0	7	1	5	0.8	0.1	0.6	0	0	0				
20. Хөвсгөл	0	0	0	0.0	0.0	0.0	0	0	0	1	0.0	0.0	0.0	0	0	0				
21. Хэнтий	0	0	0	0.0	0.0	0.0	0	0	0	0	0	0	0.0	0.0	0.0	0				
АЙМГИЙН ДҮН	0	0	0	0.0	0.0	0.0	0	155	87	109	0.9	0.5	0.6	0	0	0				
22. Улаанбаатар	0	0	0	0.0	0.0	0.0	0	781	174	950	5.2	1.1	6.5	0	0	0				
УЛСЫН ДҮН	0	0	0	0.0	0.0	0.0	0	936	261	1058	2.9	0.8	3.3	0	0	0				

Аймаг хот	А39 Менингококкт халдвар /Meningococcal infection/										А46 Ёлом /Erysipelas/									
	Өвчлөл					10 000 хүн амд					Үрэлт					10 000 хүн амд				
	2019 онд	2020 онд	5 жилийн дундаж	2019 онд	2020 онд	5 жилийн дундаж	2019 онд	2020 онд	5 жилийн дундаж	Үрэлт	2019 онд	2020 онд	5 жилийн дундаж	2019 онд	2020 онд	5 жилийн дундаж	Үрэлт			
1. Архангай	0	0	0	0.0	0.0	0.0	0	0	0	0	4	0	2	0.4	0.0	0.2	0			
2. Баян-Өлгий	0	2	0	0.0	0.2	0.0	1	1	0	0	1	0	0	0.1	0.0	0.0	0			
3. Баянхонгор	0	0	0	0.0	0.0	0.0	0	6	3	7	6	3	7	0.7	0.3	0.8	0			
4. Булган	0	0	0	0.0	0.0	0.0	0	8	0	4	8	0	4	1.3	0.0	0.7	0			
5. Говь-Алтай	0	0	0	0.0	0.0	0.0	0	0	2	1	0	2	1	0.0	0.3	0.2	0			
6. Говьсүмбэр	0	0	0	0.0	0.0	0.1	0	0	0	1	0	0	1	0.0	0.0	0.7	0			
7. Дархан-Уул	1	0	1	0.1	0.0	0.1	0	2	7	2	2	7	2	0.2	0.7	0.2	0			
8. Дорноговь	0	0	0	0.0	0.0	0.0	0	6	1	2	6	1	2	0.9	0.1	0.3	0			
9. Дорнод	1	0	1	0.1	0.0	0.2	0	9	7	10	9	7	10	1.1	0.9	1.2	0			
10. Дундговь	0	0	0	0.0	0.0	0.0	0	5	4	4	5	4	4	1.1	0.8	0.8	0			
11. Завхан	2	0	1	0.3	0.0	0.1	0	7	1	3	7	1	3	1.0	0.1	0.4	0			
12. Орхон	0	1	0	0.0	0.1	0.0	1	0	0	0	0	0	0	0.0	0.0	0.0	0			
13. Өвөрхангай	1	0	0	0.1	0.0	0.0	0	11	5	5	11	5	5	0.9	0.4	0.4	0			
14. Өмнөговь	0	0	0	0.0	0.0	0.0	0	6	0	3	6	0	3	0.9	0.0	0.4	0			
15. Сүхбаатар	0	0	0	0.0	0.0	0.0	0	0	0	2	0	0	2	0.0	0.0	0.3	0			
16. Сэлэнгэ	1	0	0	0.1	0.0	0.0	0	1	2	1	1	2	1	0.1	0.2	0.1	0			
17. Төв	0	0	0	0.0	0.0	0.0	0	0	3	1	0	3	1	0.0	0.3	0.1	0			
18. Увс	4	1	1	0.5	0.1	0.2	0	6	10	4	6	10	4	0.7	1.2	0.4	0			
19. Ховд	0	1	0	0.0	0.1	0.0	0	7	3	3	7	3	3	0.8	0.3	0.3	0			
20. Хөвсгөл	1	0	0	0.1	0.0	0.0	0	10	10	8	10	10	8	0.7	0.7	0.6	0			
21. Хэнтий	0	0	0	0.0	0.0	0.0	0	2	1	2	2	1	2	0.3	0.1	0.3	0			
Аймгийн дүн	11	5	7	0.1	0.0	0.0	2	91	59	64	91	59	64	0.5	0.3	0.4	0			
22. Улаанбаатар	9	3	6	0.1	0.0	0.0	1	149	88	130	149	88	130	1.0	0.6	0.9	0			
Улсын дүн	20	8	13	0.1	0.0	0.0	3	240	147	194	240	147	194	0.7	0.4	0.6	0			

Аймаг хот	А48 Хийт үзжил /Gas gangrene/										B01 Салхинцэгц /Varicella/													
	Өвчлөл				10 000 хүн амд				Шаргал				Өвчлөл				10 000 хүн амд				Шаргал			
	2019 онд	2020 онд	5 жилийн дундаж	2019 онд	2020 онд	5 жилийн дундаж	2019 онд	2020 онд	5 жилийн дундаж	2019 онд	2020 онд	5 жилийн дундаж	2019 онд	2020 онд	5 жилийн дундаж	2019 онд	2020 онд	5 жилийн дундаж	2019 онд	2020 онд	5 жилийн дундаж			
1. Архангай	0	0	0	0.0	0.0	0.0	0	0	0	0	0.0	0	46	35	73	4.8	3.7	7.7	0	0	0			
2. Баян-Өлгий	0	0	0	0.0	0.0	0.0	0	0	0	0	0.0	0	13	8	29	1.2	0.7	2.8	0	0	0			
3. Баянхонгор	0	0	0	0.0	0.0	0.0	0	82	57	110	9.3	6.4	12.7	0	0	0	0	0	0	0	0			
4. Булган	0	0	0	0.0	0.0	0.0	0	65	70	102	10.4	11.3	16.7	0	0	0	0	0	0	0	0			
5. Говь-Алтай	0	0	0	0.0	0.0	0.0	0	87	30	76	14.9	5.2	13.3	0	0	0	0	0	0	0	0			
6. Говьсүмбэр	0	0	0	0.0	0.0	0.0	0	72	5	40	40.5	2.8	23.3	0	0	0	0	0	0	0	0			
7. Дархан-Уул	0	0	0	0.0	0.0	0.0	0	612	122	314	57.8	11.4	30.2	0	0	0	0	0	0	0	0			
8. Дорноговь	0	0	0	0.0	0.0	0.0	0	288	138	182	41.6	19.4	26.7	0	0	0	0	0	0	0	0			
9. Дорнод	0	0	0	0.0	0.0	0.0	0	495	128	436	61.1	15.6	55.0	0	0	0	0	0	0	0	0			
10. Дундговь	0	0	0	0.0	0.0	0.0	0	176	37	139	37.7	7.9	30.4	0	0	0	0	0	0	0	0			
11. Завхан	0	0	0	0.0	0.0	0.0	0	100	34	103	13.7	4.7	14.4	0	0	0	0	0	0	0	0			
12. Орхон	0	0	0	0.0	0.0	0.0	0	148	49	80	14.0	4.6	7.7	0	0	0	0	0	0	0	0			
13. Өвөрхангай	0	0	0	0.0	0.0	0.0	0	128	54	220	10.9	4.6	19.1	0	0	0	0	0	0	0	0			
14. Өмнөговь	0	0	0	0.0	0.0	0.0	0	215	260	231	32.2	37.6	35.4	0	0	0	0	0	0	0	0			
15. Сүхбаатар	0	0	0	0.0	0.0	0.0	0	367	66	236	58.9	10.4	38.6	0	0	0	0	0	0	0	0			
16. Сэлэнгэ	0	0	0	0.0	0.0	0.0	0	88	10	39	7.9	0.9	3.6	0	0	0	0	0	0	0	0			
17. Төв	0	0	0	0.0	0.0	0.0	0	160	50	98	16.7	5.3	10.6	0	0	0	0	0	0	0	0			
18. Увс	0	0	0	0.0	0.0	0.0	0	82	52	106	9.7	6.2	12.9	0	0	0	0	0	0	0	0			
19. Ховд	0	0	0	0.0	0.0	0.0	0	296	29	140	33.5	3.2	16.2	0	0	0	0	0	0	0	0			
20. Хөвсгөл	0	0	0	0.0	0.0	0.0	0	566	70	283	42.3	5.2	21.5	0	0	0	0	0	0	0	0			
21. Хэнтий	0	0	0	0.0	0.0	0.0	0	69	31	96	9.0	4.0	12.8	0	0	0	0	0	0	0	0			
АЙМГИЙН ДҮН	0	0	0	0.0	0.0	0.0	0	4155	1335	3134	23.8	7.6	18.3	0	0	0	0	0	0	0	0			
22. Улаанбаатар	0	0	0	0.0	0.0	0.0	0	6497	1548	4464	43.6	10.1	30.4	0	0	0	0	0	0	0	0			
УЛСЫН ДҮН	0	0	0	0.0	0.0	0.0	0	10652	2883	7597	32.9	8.7	23.9	0	0	0	0	0	0	0	0			

Аймаг хот	B05 Улаанбурхан /Measles/										B06 Улаанууд /Rubella/									
	Өвчлөл					10 000 хүн амд					Өвчлөл					10 000 хүн амд				
	2019 онд	2020 онд	5 жилийн дундаж	2019 онд	2020 онд	5 жилийн дундаж	2019 онд	2020 онд	5 жилийн дундаж	Тас гаргал	2019 онд	2020 онд	5 жилийн дундаж	2019 онд	2020 онд	5 жилийн дундаж	Тас гаргал			
1. Архангай	0	1	200	0.0	0.1	21.1	0	4	0	0	0	1	0.4	0.0	0.1	0				
2. Баян-Өлгий	0	0	70	0.0	0.0	6.8	0	0	0	0	0	0	0.0	0.0	0.0	0				
3. Баянхонгор	0	0	197	0.0	0.0	22.8	0	0	0	0	0	0	0.0	0.0	0.0	0				
4. Булган	0	0	54	0.0	0.0	8.8	0	0	0	0	0	0	0.0	0.0	0.0	0				
5. Говь-Алтай	0	0	44	0.0	0.0	7.7	0	0	0	0	0	0	0.0	0.0	0.0	0				
6. Говьсүмбэр	1	0	28	0.6	0.0	16.2	0	0	0	0	0	0	0.0	0.0	0.0	0				
7. Дархан-Уул	0	0	447	0.0	0.0	43.0	0	0	0	0	1	0.0	0.0	0.1	0					
8. Дорноговь	0	0	207	0.0	0.0	30.4	0	0	0	0	0	0	0.0	0.0	0.0	0				
9. Дорнод	0	0	60	0.0	0.0	7.5	0	0	0	0	0	0	0.0	0.0	0.0	0				
10. Дундговь	0	0	48	0.0	0.0	10.4	0	0	0	0	0	0	0.0	0.0	0.0	0				
11. Завхан	0	0	35	0.0	0.0	4.9	0	0	0	0	0	0	0.0	0.0	0.0	0				
12. Орхон	0	0	152	0.0	0.0	14.6	0	0	0	0	1	0.0	0.0	0.1	0					
13. Өвөрхангай	0	0	272	0.0	0.0	23.6	0	0	0	0	0	0.0	0.0	0.0	0					
14. Өмнөговь	1	0	65	0.1	0.0	9.9	0	0	0	0	2	0.0	0.0	0.4	0					
15. Сүхбаатар	0	0	87	0.0	0.0	14.2	0	0	0	0	0	0.0	0.0	0.0	0					
16. Сэлэнгэ	0	0	224	0.0	0.0	20.5	0	0	0	0	0	0.0	0.0	0.0	0					
17. Төв	0	0	89	0.0	0.0	9.5	0	0	1	0	0	0.0	0.1	0.0	0					
18. Увс	0	0	71	0.0	0.0	8.6	0	0	0	0	0	0.0	0.0	0.0	0					
19. Хөвд	0	0	127	0.0	0.0	14.7	0	0	0	0	2	0.0	0.0	0.3	0					
20. Хөвсгөл	0	0	164	0.0	0.0	12.5	0	0	0	0	0	0.0	0.0	0.0	0					
21. Хэнтий	0	0	132	0.0	0.0	17.5	0	0	0	0	0	0.0	0.0	0.0	0					
Аймгийн дүн	2	1	2771	0.0	0.0	16.2	0	4	1	9	0.0	0.0	0.0	0.1	0					
22. Улаанбаатар	0	0	3194	0.0	0.0	21.8	0	1	0	5	0.0	0.0	0.0	0.0	0					
Улсын дүн	2	1	5965	0.0	0.0	18.8	0	5	1	14	0.0	0.0	0.0	0.0	0					

Аймаг хот	B08.3 Халдварт эрителима /Ergythema infectiosum/						B26 Гахай хавдар /Mumps/					
	Өвчлөл		10 000 хүн амд			Түрэг агаар H	Өвчлөл		10 000 хүн амд			Түрэг агаар H
	2019 онд	2020 онд	5 жилийн дундаж	2019 онд	2020 онд		5 жилийн дундаж	2019 онд	2020 онд	5 жилийн дундаж		
1. Архангай	0	0	0	0.0	0.0	0	0	2	0.0	0.2	0.2	0
2. Баян-Өлгий	0	0	0	0.0	0.0	0	0	0	0.0	0.0	0.0	0
3. Баянхонгор	0	0	0	0.0	0.0	0	0	4	0.0	0.5	0.5	0
4. Булган	0	0	0	0.0	0.0	0	0	0	0.0	0.0	0.2	0
5. Говь-Алтай	0	0	0	0.0	0.0	0	0	2	0.0	0.3	0.2	0
6. Говьсүмбэр	0	0	0	0.0	0.0	0	0	0	0.0	0.0	0.9	0
7. Дархан-Уул	0	0	0	0.0	0.0	0	18	15	1.7	1.4	1.7	0
8. Дорноговь	0	0	0	0.0	0.0	0	2	0	0.3	0.0	0.3	0
9. Дорнод	0	0	0	0.0	0.0	0	29	25	3.6	3.0	3.8	0
10. Дундговь	0	0	0	0.0	0.0	0	5	2	1.1	0.4	0.7	0
11. Завхан	0	0	0	0.0	0.0	0	0	2	0.0	0.3	0.2	0
12. Орхон	0	0	0	0.0	0.0	0	0	0	0.0	0.0	0.1	0
13. Өвөрхангай	0	0	0	0.0	0.0	0	0	1	0.0	0.1	0.2	0
14. Өмнөговь	0	0	0	0.0	0.0	0	1	0	0.1	0.0	0.2	0
15. Сүхбаатар	0	0	0	0.0	0.0	0	2	0	0.3	0.0	0.5	0
16. Сэлэнгэ	0	0	0	0.0	0.0	0	0	0	0.0	0.0	0.0	0
17. Төв	0	0	0	0.0	0.0	0	0	0	0.0	0.0	0.1	0
18. Увс	0	0	0	0.0	0.0	0	2	5	0.2	0.6	0.3	0
19. Ховд	0	0	0	0.0	0.0	0	0	1	0.0	0.1	0.3	0
20. Хөвсгөл	0	0	0	0.0	0.0	0	5	1	0.4	0.1	0.3	0
21. Хэнтий	0	0	0	0.0	0.0	0	5	1	0.6	0.1	0.4	0
АЙМГИЙН ДҮН	0	0	0	0.0	0.0	0	69	61	0.4	0.3	0.5	0
22. Улаанбаатар	34	7	56	0.2	0.0	0.4	56	42	0.4	0.3	0.9	0
Улсын дүн	34	7	57	0.1	0.0	0.2	125	103	0.4	0.3	0.7	0

Аймаг хот	В34.2 АЦХАХ /SARS/							Нас баралт
	Өвчлөл			10 000 хүн амд				
	2019 онд	2020 онд	5 жилийн дундаж	2019 онд	2020 онд	5 жилийн дундаж	Нас баралт	
1. Архангай	0	0	0	0.0	0.0	0.0	0	
2. Баян-Өлгий	0	0	0	0.0	0.0	0.0	0	
3. Баянхонгор	0	0	0	0.0	0.0	0.0	0	
4. Булган	0	0	0	0.0	0.0	0.0	0	
5. Говь-Алтай	0	0	0	0.0	0.0	0.0	0	
6. Говьсүмбэр	0	0	0	0.0	0.0	0.0	0	
7. Дархан-Уул	0	0	0	0.0	0.0	0.0	0	
8. Дорноговь	0	0	0	0.0	0.0	0.0	0	
9. Дорнод	0	0	0	0.0	0.0	0.0	0	
10. Дундговь	0	0	0	0.0	0.0	0.0	0	
11. Завхан	0	0	0	0.0	0.0	0.0	0	
12. Орхон	0	0	0	0.0	0.0	0.0	0	
13. Өвөрхангай	0	0	0	0.0	0.0	0.0	0	
14. Өмнөговь	0	0	0	0.0	0.0	0.0	0	
15. Сүхбаатар	0	0	0	0.0	0.0	0.0	0	
16. Сэлэнгэ	0	0	0	0.0	0.0	0.0	0	
17. Төв	0	0	0	0.0	0.0	0.0	0	
18. Увс	0	0	0	0.0	0.0	0.0	0	
19. Ховд	0	0	0	0.0	0.0	0.0	0	
20. Хөвсгөл	0	0	0	0.0	0.0	0.0	0	
21. Хэнтий	0	0	0	0.0	0.0	0.0	0	
Аймгийн дүн	0	0	0	0.0	0.0	0.0	0	
22. Улаанбаатар	0	0	0	0.0	0.0	0.0	0	
Улсын дүн	0	0	0	0.0	0.0	0.0	0	

3. Зоонозын халдварт өвчин

Аймаг хот	A20 Тарваган тахал /Plague/						A22 Боом өвчин /Anthrax/						
	Өвчлөл			10 000 хүн амд			Өвчлөл			10 000 хүн амд			Нас баралт
	2019 онд	2020 онд	5 жилийн дундаж	2019 онд	2020 онд	5 жилийн дундаж	2019 онд	2020 онд	5 жилийн дундаж	2019 онд	2020 онд	5 жилийн дундаж	
1. Архангай	0	0	0	0.0	0.0	0.0	0	0	0	0	0.0	0.0	0
2. Баян-Өлгий	2	0	0	0.2	0.0	0.0	0	0	0	0	0.0	0.0	0
3. Баянхонгор	0	0	0	0.0	0.0	0.0	0	0	0	0	0.0	0.0	0
4. Булган	0	0	0	0.0	0.0	0.0	0	0	0	0	0.0	0.0	0
5. Говь-Алтай	0	1	0	0.0	0.2	0.0	1	0	0	0	0.0	0.0	0
6. Говьсүмбэр	0	0	0	0.0	0.0	0.0	0	0	0	0	0.0	0.0	0
7. Дархан-Уул	0	0	0	0.0	0.0	0.0	0	0	0	0	0.0	0.0	0
8. Дорноговь	0	0	0	0.0	0.0	0.0	0	0	0	0	0.0	0.0	0
9. Дорнод	0	0	0	0.0	0.0	0.0	0	0	0	0	0.0	0.1	0
10. Дундговь	0	0	0	0.0	0.0	0.0	0	0	0	0	0.0	0.0	0
11. Завхан	0	1	0	0.0	0.1	0.0	1	0	0	0	0.0	0.0	0
12. Орхон	0	0	0	0.0	0.0	0.0	0	1	0	0	0.1	0.0	0
13. Өвөрхангай	0	0	0	0.0	0.0	0.0	0	0	0	0	0.0	0.0	0
14. Өмнөговь	0	0	0	0.0	0.0	0.0	0	0	0	0	0.0	0.0	0
15. Сүхбаатар	0	0	0	0.0	0.0	0.0	0	0	0	0	0.0	0.0	0
16. Сэлэнгэ	0	0	0	0.0	0.0	0.0	0	0	0	0	0.0	0.0	0
17. Төв	0	0	0	0.0	0.0	0.0	0	0	0	0	0.0	0.0	0
18. Увс	0	0	0	0.0	0.0	0.0	0	0	0	0	0.0	0.0	0
19. Ховд	0	4	1	0.0	0.4	0.1	1	0	0	0	0.0	0.0	0
20. Хөвсгөл	0	0	0	0.0	0.0	0.0	0	0	0	0	0.0	0.0	0
21. Хэнтий	0	0	0	0.0	0.0	0.0	0	0	0	0	0.0	0.0	0
Аймгийн дүн	2	6	2	0.0	0.0	0.0	3	1	0	1	0.0	0.0	0
22. Улаанбаатар	0	0	0	0.0	0.0	0.0	0	0	0	0	0.0	0.0	0
Улсын дүн	2	6	2	0.0	0.0	0.0	3	1	0	1	0.0	0.0	0

Аймаг хот	А23 Брюцеллэз /Brucellosis/										А69 Спирохетээр сэдээгдсэн бусад халдвар /Other spirochaetal infections/									
	Өвчлөл			10 000 хүн амд			Нас барагт	Өвчлөл			10 000 хүн амд			Нас барагт						
	2019 онд	2020 онд	5 жилийн дундаж	2019 онд	2020 онд	5 жилийн дундаж		2019 онд	2020 онд	5 жилийн дундаж	2019 онд	2020 онд	5 жилийн дундаж							
1. Архангай	3	2	6	0.3	0.2	0.7	0	0	0	0	0	0	0	0	0	0				
2. Баян-Өлгий	0	2	1	0.0	0.2	0.1	0	0	1	0	0	0	0	0	0	0				
3. Баянхонгор	11	8	6	1.2	0.9	0.7	0	0	0	1	0	0	0	0	0	0				
4. Булган	3	1	4	0.5	0.2	0.6	0	0	0	0	0	0	0	0	0	0				
5. Говь-Алтай	1	2	2	0.2	0.3	0.3	0	0	0	0	0	0	0	0	0	0				
6. Говьсүмбэр	0	0	0	0.0	0.0	0.0	0	0	0	0	0	0	0	0	0	0				
7. Дархан-Уул	0	0	1	0.0	0.0	0.1	0	0	0	0	0	0	0	0	0	0				
8. Дорноговь	1	0	0	0.1	0.0	0.0	0	0	0	0	0	0	0	0	0	0				
9. Дорнод	32	36	43	4.0	4.4	5.4	0	0	0	0	0	0	0	0	0	0				
10. Дундговь	3	0	2	0.6	0.0	0.5	0	0	0	0	0	0	0	0	0	0				
11. Завхан	2	3	4	0.3	0.4	0.5	0	6	5	13	0.8	0.7	1.9	0	0	0				
12. Орхон	0	1	2	0.0	0.1	0.2	0	0	0	0	0	0	0	0	0	0				
13. Өвөрхангай	5	1	4	0.4	0.1	0.3	0	0	0	0	0	0	0	0	0	0				
14. Өмнөговь	0	0	0	0.0	0.0	0.1	0	0	0	0	0	0	0	0	0	0				
15. Сүхбаатар	5	4	5	0.8	0.6	0.9	0	0	0	0	0	0	0	0	0	0				
16. Сэлэнгэ	0	1	2	0.0	0.1	0.2	0	0	2	2	0.0	0.2	0.2	0	0	0				
17. Төв	4	2	5	0.4	0.2	0.5	0	4	0	1	0.4	0.0	0.1	0	0	0				
18. Увс	7	0	3	0.8	0.0	0.3	0	0	0	0	0.0	0.0	0.0	0	0	0				
19. Ховд	1	0	1	0.1	0.0	0.1	0	2	0	4	0.2	0.0	0.4	0	0	0				
20. Хөвсгөл	2	1	3	0.1	0.1	0.2	0	0	0	1	0.0	0.0	0.1	0	0	0				
21. Хэнтий	4	3	4	0.5	0.4	0.6	0	0	0	1	0.0	0.0	0.1	0	0	0				
АЙМГИЙН ДҮН	84	67	98	0.5	0.4	0.6	0	12	8	25	0.1	0.0	0.1	0	0	0				
22. Улаанбаатар	16	10	18	0.1	0.1	0.1	0	5	5	11	0.0	0.0	0.1	0	0	0				
Улсын дүн	100	77	117	0.3	0.2	0.4	0	17	13	36	0.1	0.0	0.1	0	0	0				

Аймаг хот	А77 Хачигт рикеттсиоз /Tick-borne rickettsioses/										А82 Галзуу /Rabies/					
	Өвчлөл			10 000 хүн амд			Тас баралт	Өвчлөл			10 000 хүн амд			Тас баралт		
	2019 онд	2020 онд	5 жилийн дундаж	2019 онд	2020 онд	5 жилийн дундаж		2019 онд	2020 онд	5 жилийн дундаж	2019 онд	2020 онд	5 жилийн дундаж			
1. Архангай	12	12	18	1.2	1.3	1.9	0	0	0	0	0.0	0.0	0.0	0		
2. Баян-Өлгий	2	2	2	0.2	0.2	0.2	0	0	0	0	0.0	0.0	0.0	0		
3. Баянхонгор	3	5	11	0.3	0.6	1.3	0	0	0	0	0.0	0.0	0.0	0		
4. Булган	0	1	2	0.0	0.2	0.3	0	0	0	0	0.0	0.0	0.0	0		
5. Говь-Алтай	23	39	54	3.9	6.8	9.4	0	0	0	0	0.0	0.0	0.0	0		
6. Говьсүмбэр	2	1	1	1.1	0.6	0.5	0	0	0	0	0.0	0.0	0.0	0		
7. Дархан-Уул	0	0	1	0.0	0.0	0.1	0	0	0	0	0.0	0.0	0.0	0		
8. Дорноговь	0	2	1	0.0	0.3	0.1	0	0	0	0	0.0	0.0	0.0	0		
9. Дорнод	7	38	12	0.9	4.6	1.5	0	0	0	0	0.0	0.0	0.0	0		
10. Дундговь	0	3	2	0.0	0.6	0.4	0	0	0	0	0.0	0.0	0.0	0		
11. Завхан	6	5	6	0.8	0.7	0.8	0	0	0	0	0.0	0.0	0.0	0		
12. Орхон	7	3	3	0.7	0.3	0.3	0	0	0	0	0.0	0.0	0.0	0		
13. Өвөрхангай	8	15	8	0.7	1.3	0.7	0	0	0	0	0.0	0.0	0.0	0		
14. Өмнөговь	2	5	4	0.3	0.7	0.6	0	0	0	0	0.0	0.0	0.0	0		
15. Сүхбаатар	0	0	1	0.0	0.0	0.2	0	0	0	0	0.0	0.0	0.0	0		
16. Сэлэнгэ	1	4	10	0.1	0.4	0.9	0	0	0	0	0.0	0.0	0.0	0		
17. Төв	3	2	2	0.3	0.2	0.2	0	0	0	0	0.0	0.0	0.0	0		
18. Увс	2	1	3	0.2	0.1	0.3	0	0	0	0	0.0	0.0	0.0	0		
19. Хөвд	2	5	7	0.2	0.6	0.9	0	0	0	0	0.0	0.0	0.0	0		
20. Хөвсгөл	36	18	36	2.7	1.3	2.8	0	0	0	0	0.0	0.0	0.0	0		
21. Хэнтий	3	0	1	0.4	0.0	0.2	0	0	0	0	0.0	0.0	0.0	0		
Аймгийн дүн	119	161	185	0.7	0.9	1.1	0	0	0	0	0.0	0.0	0.0	0		
22. Улаанбаатар	20	21	28	0.1	0.1	0.2	0	0	1	0	0.0	0.0	0.0	1		
Улсын дүн	139	182	214	0.4	0.6	0.7	0	1	1	0	0.0	0.0	0.0	1		

Аймаг хот	А84 Хачигаар дамжих вирусст энцефалит /Tick borne viral encephalitis/										А90 Денге чирэг /Dengue fever/									
	Өвчлөл					10 000 хүн амд					Өвчлөл					10 000 хүн амд				
	2019 онд	2020 онд	5 жилийн дундаж	2019 онд	2020 онд	5 жилийн дундаж	2019 онд	2020 онд	5 жилийн дундаж	Таргалт	2019 онд	2020 онд	5 жилийн дундаж	2019 онд	2020 онд	5 жилийн дундаж	Таргалт			
1. Архангай	0	0	0	0.0	0.0	0.0	0	0	0.0	0	0	0	0	0	0.0	0.0	0			
2. Баян-Өлгий	0	0	0	0.0	0.0	0.0	0	0	0.0	0	0	0	0	0.0	0.0	0.0	0			
3. Баянхонгор	0	0	1	0.0	0.0	0.1	0	0	0.1	0	0	0	0	0.0	0.0	0.0	0			
4. Булган	3	1	3	0.5	0.2	0.6	0	0	0.6	0	0	0	0	0.0	0.0	0.0	0			
5. Говь-Алтай	0	0	0	0.0	0.0	0.0	0	0	0.0	0	0	0	0	0.0	0.0	0.0	0			
6. Говьсүмбэр	0	0	0	0.0	0.0	0.0	0	0	0.0	0	0	0	0	0.0	0.0	0.0	0			
7. Дархан-Уул	1	0	1	0.1	0.0	0.1	0	0	0.1	0	0	0	0	0.0	0.0	0.0	0			
8. Дорноговь	0	0	0	0.0	0.0	0.0	0	0	0.0	0	0	0	0	0.0	0.0	0.0	0			
9. Дорнод	0	0	0	0.0	0.0	0.0	0	0	0.0	0	0	0	0	0.0	0.0	0.0	0			
10. Дундговь	0	0	0	0.0	0.0	0.0	0	0	0.0	0	0	0	0	0.0	0.0	0.0	0			
11. Завхан	0	0	0	0.0	0.0	0.0	0	0	0.0	0	0	0	0	0.0	0.0	0.0	0			
12. Орхон	1	2	4	0.1	0.2	0.4	1	0	0.4	1	0	0	0	0.0	0.0	0.0	0			
13. Өвөрхангай	0	1	1	0.0	0.1	0.1	1	0	0.1	1	0	0	0	0.0	0.0	0.0	0			
14. Өмнөговь	0	0	0	0.0	0.0	0.0	0	0	0.0	0	0	0	0	0.0	0.0	0.0	0			
15. Сүхбаатар	0	0	0	0.0	0.0	0.0	0	0	0.0	0	0	0	0	0.0	0.0	0.0	0			
16. Сэлэнгэ	9	8	12	0.8	0.7	1.1	0	0	1.1	0	0	0	0	0.0	0.0	0.0	0			
17. Төв	0	0	0	0.0	0.0	0.0	0	0	0.0	0	0	0	0	0.0	0.0	0.0	0			
18. Увс	0	1	0	0.0	0.1	0.0	0	0	0.1	0	0	0	0	0.0	0.0	0.0	0			
19. Ховд	0	0	0	0.0	0.0	0.0	0	0	0.0	0	0	0	0	0.0	0.0	0.0	0			
20. Хөвсгөл	1	2	2	0.1	0.1	0.1	0	0	0.1	0	0	0	0	0.0	0.0	0.0	0			
21. Хэнтий	0	0	0	0.0	0.0	0.0	0	0	0.0	0	0	0	0	0.0	0.0	0.0	0			
Аймгийн дүн	15	15	26	0.1	0.1	0.2	2	0	0.2	2	0	0	0	0.0	0.0	0.0	0			
22. Улаанбаатар	4	5	11	0.0	0.0	0.1	0	0	0.1	0	0	0	0	0.0	0.0	0.0	0			
Улсын дүн	19	20	37	0.1	0.1	0.1	2	0	0.1	2	0	0	0	0.0	0.0	0.0	0			

4. Бэлгийн замаар дамжих халдварт өвчин

Аймаг хот	А50-А53 Тэмбүү /Syphilis/										А54 Гонококкт халдвар /Gonococcal infection/																			
	Өвчлөл					10 000 хүн амд					Trade of H					Өвчлөл					10 000 хүн амд					Trade of H				
	2019 онд	2020 онд	5 жилийн дундаж	2019 онд	2020 онд	5 жилийн дундаж	2019 онд	2020 онд	5 жилийн дундаж	2019 онд	2020 онд	5 жилийн дундаж	2019 онд	2020 онд	5 жилийн дундаж	2019 онд	2020 онд	5 жилийн дундаж	2019 онд	2020 онд	5 жилийн дундаж	2019 онд	2020 онд	5 жилийн дундаж	2019 онд	2020 онд	5 жилийн дундаж			
1. Архангай	141	62	114	38	14.6	6.5	4.1	3.7	14.6	14.6	12.1	0	32	9	20	101	10.7	10.4	9.8	0	0	0	0	0	0	0	0			
2. Баян-Өлгий	39	44	38	248	25.7	20.8	28.7	0	399	184	244	45.2	20.8	28.2	0	0	0	0	0	0	0	0	0	0	0	0	0			
3. Баянхонгор	27	86	72	60	13.8	11.6	9.8	0	44	22	36	7.1	3.5	5.9	0	0	0	0	0	0	0	0	0	0	0	0	0			
4. Булган	158	119	158	158	27.0	20.6	27.6	0	59	34	34	10.1	5.9	5.9	0	0	0	0	0	0	0	0	0	0	0	0	0			
5. Говь-Алтай	20	6	43	11.2	3.3	24.6	0	26	25	28	14.6	13.9	15.9	0	0	0	0	0	0	0	0	0	0	0	0	0	0			
6. Говьсүмбэр	174	116	130	16.4	10.8	12.5	0	76	54	64	7.2	5.0	6.2	0	0	0	0	0	0	0	0	0	0	0	0	0	0			
7. Дархан-Уул	192	128	135	27.7	18.0	19.9	0	311	218	197	44.9	30.7	29.0	0	0	0	0	0	0	0	0	0	0	0	0	0	0			
8. Дорноговь	204	182	219	25.2	22.2	27.6	0	724	542	749	89.4	66.1	94.5	0	0	0	0	0	0	0	0	0	0	0	0	0	0			
9. Дорнод	74	101	71	15.9	21.4	15.5	0	51	53	29	10.9	11.3	6.3	0	0	0	0	0	0	0	0	0	0	0	0	0	0			
10. Дундговь	131	68	100	18.0	9.3	14.0	0	231	262	148	31.7	36.0	20.7	0	0	0	0	0	0	0	0	0	0	0	0	0	0			
11. Завхан	165	164	167	15.6	15.2	16.1	0	44	60	42	4.2	5.6	4.1	0	0	0	0	0	0	0	0	0	0	0	0	0	0			
12. Орхон	297	199	219	25.4	17.0	19.1	0	122	56	88	10.4	4.8	7.6	0	0	0	0	0	0	0	0	0	0	0	0	0	0			
13. Өвөрхангай	142	136	105	21.3	19.7	16.2	0	59	91	62	8.8	13.2	9.5	0	0	0	0	0	0	0	0	0	0	0	0	0	0			
14. Өмнөговь	213	102	198	34.2	16.1	32.4	0	99	115	107	15.9	18.2	17.5	0	0	0	0	0	0	0	0	0	0	0	0	0	0			
15. Сүхбаатар	121	221	204	10.9	20.1	18.7	1	89	124	98	8.0	11.3	9.0	0	0	0	0	0	0	0	0	0	0	0	0	0	0			
16. Сэлэнгэ	98	99	148	10.2	10.5	15.9	0	65	74	79	6.8	7.9	8.5	0	0	0	0	0	0	0	0	0	0	0	0	0	0			
17. Төв	195	177	157	23.1	21.3	19.0	0	119	152	117	14.1	18.3	14.1	0	0	0	0	0	0	0	0	0	0	0	0	0	0			
18. Увс	165	196	146	18.7	21.8	16.9	0	43	59	42	4.9	6.6	4.9	0	0	0	0	0	0	0	0	0	0	0	0	0	0			
19. Ховд	469	358	441	35.0	26.5	33.5	0	823	557	631	61.4	41.2	48.0	0	0	0	0	0	0	0	0	0	0	0	0	0	0			
20. Хөвсгөл	139	112	139	18.0	14.4	18.5	1	55	69	59	7.1	8.9	7.9	0	0	0	0	0	0	0	0	0	0	0	0	0	0			
21. Хэнтий	3450	2846	3241	19.7	16.2	18.9	2	3583	2873	2975	20.5	16.4	17.4	0	0	0	0	0	0	0	0	0	0	0	0	0	0			
Аймгийн дүн	3645	3709	3271	24.4	24.1	22.3	8	2189	2258	2054	14.7	14.7	14.0	0	0	0	0	0	0	0	0	0	0	0	0	0	0			
22. Улаанбаатар	7095	6555	6512	21.9	19.9	20.5	10	5772	5131	5030	17.8	15.6	15.8	0	0	0	0	0	0	0	0	0	0	0	0	0	0			
Улсын дүн																														

Аймаг хот	A59 Трихомониаз/Trichomoniasis/										B20-B24 ХДХВ/ДОХ /HIV/AIDS/														
	Өвчлөл					10 000 хун амд					Шдгд					Өвчлөл					10 000 хун амд				
	2019 онд	2020 онд	5 жилийн дундаж	2019 онд	2020 онд	5 жилийн дундаж	2019 онд	2020 онд	5 жилийн дундаж	2019 онд	2020 онд	5 жилийн дундаж	2019 онд	2020 онд	5 жилийн дундаж	2019 онд	2020 онд	5 жилийн дундаж	2019 онд	2020 онд	5 жилийн дундаж				
1. Архангай	122	50	90	12.6	5.3	9.5	0	0	0	0	0	0	0	0	0	0	0	0	0	0	0				
2. Баян-Өлгий	31	34	35	2.9	3.1	3.3	0	0	0	0	0	0	0	0	0	0	0	0	0	0	0				
3. Баянхонгор	675	690	531	76.4	77.8	61.4	0	0	0	0	0	0	0	0	0	0	0	0	0	0	0				
4. Булган	126	198	117	20.3	31.9	19.1	0	0	0	0	0	0	0	0	0	0	0	0	0	0	0				
5. Говь-Алтай	14	15	16	2.4	2.6	2.8	0	0	0	0	0	0	0	0	0	0	0	0	0	0	0				
6. Говьсүмбэр	23	14	13	12.9	7.8	7.5	0	0	0	0	0	0	0	0	0	0	0	0	0	0	0				
7. Дархан-Уул	117	91	87	11.0	8.5	8.4	0	0	0	0	0	0	0	0	0	0	0	0	0	0	0				
8. Дорноговь	160	93	102	23.1	13.1	15.0	0	0	0	0	0	0	0	0	0	0	0	0	0	0	0				
9. Дорнод	385	365	423	47.5	44.5	53.3	0	0	0	0	0	0	0	0	0	0	0	0	0	0	0				
10. Дундговь	49	30	48	10.5	6.4	10.5	0	0	0	0	0	0	0	0	0	0	0	0	0	0	0				
11. Завхан	13	15	16	1.8	2.1	2.2	0	0	0	0	0	0	0	0	0	0	0	0	0	0	0				
12. Орхон	105	71	98	9.9	6.6	9.4	0	0	0	0	0	0	0	0	0	0	0	0	0	0	0				
13. Өвөрхангай	98	61	79	8.4	5.2	6.8	0	0	0	0	0	0	0	0	0	0	0	0	0	0	0				
14. Өмнөговь	50	168	78	7.5	24.3	12.0	0	0	0	0	0	0	0	0	0	0	0	0	0	0	0				
15. Сүхбаатар	71	67	76	11.4	10.6	12.5	0	0	0	0	0	0	0	0	0	0	0	0	0	0	0				
16. Сэлэнгэ	203	198	175	18.2	18.0	16.1	0	0	0	0	0	0	0	0	0	0	0	0	0	0	0				
17. Төв	79	82	80	8.3	8.7	8.6	0	0	0	0	0	0	0	0	0	0	0	0	0	0	0				
18. Увс	80	71	68	9.5	8.5	8.3	0	0	0	0	0	0	0	0	0	0	0	0	0	0	0				
19. Ховд	92	126	91	10.4	14.0	10.5	0	0	0	0	0	0	0	0	0	0	0	0	0	0	0				
20. Хөвсгөл	139	110	134	10.4	8.1	10.1	0	0	0	0	0	0	0	0	0	0	0	0	0	0	0				
21. Хэнтий	66	73	64	8.6	9.4	8.5	0	0	0	0	0	0	0	0	0	0	0	0	0	0	0				
Аймгийн дүн	2698	2622	2419	15.4	14.9	14.1	0	0	0	0	0	0	0	0	0	0	0	0	0	0	0				
22. Улаанбаатар	2282	1824	2079	15.3	11.8	14.2	0	18	24	22	0.1	0.2	0.2	3											
Улсын дүн	4980	4446	4499	15.4	13.5	14.2	0	18	25	23	0.1	0.1	0.1	3											

5. Цусаар дамжих халдварт өвчин

Аймаг хот	В16 Вирус гепатит В /Acute hepatitis В/										В17.1 Вирус гепатит С /Acute hepatitis С/									
	Өвчлөл					10000 хүн амд					Өвчлөл					10000 хүн амд				
	2019 онд	2020 онд	5 жилийн дундаж	2019 онд	2020 онд	5 жилийн дундаж	2019 онд	2020 онд	5 жилийн дундаж	2019 онд	2020 онд	5 жилийн дундаж	2019 онд	2020 онд	5 жилийн дундаж	2019 онд	2020 онд	5 жилийн дундаж		
1. Архангай	2	5	4	0.2	0.5	0.4	0	0	0	0	2	0	0	2	0.2	0.0	0.2	0		
2. Баян-Өлгий	6	4	7	0.6	0.4	0.6	0	0	0	0	0	1	0	0	0.0	0.1	0.0	0		
3. Баянхонгор	10	5	10	1.1	0.6	1.2	0	3	5	0.3	0.3	0.3	5	0.3	0.3	0.6	0			
4. Булган	2	0	2	0.3	0.0	0.3	0	0	2	0	2	0	2	0.0	0.3	0.3	0			
5. Говь-Алтай	2	5	4	0.3	0.9	0.7	0	2	0	1	0.3	0.0	1	0.3	0.0	0.1	0			
6. Говьсүмбэр	0	0	1	0.0	0.0	0.6	0	0	0	0	0.0	0.0	0	0.0	0.0	0.1	0			
7. Дархан-Уул	2	5	8	0.2	0.5	0.8	0	1	1	4	0.1	0.1	4	0.1	0.1	0.4	0			
8. Дорноговь	6	2	6	0.9	0.3	0.9	0	0	1	2	0.0	0.1	2	0.0	0.1	0.3	0			
9. Дорнод	6	4	5	0.7	0.5	0.6	0	1	0	1	0	1	0	1	0.0	0.1	0			
10. Дундговь	2	1	4	0.4	0.2	0.8	0	0	1	1	0.0	0.2	1	0.0	0.2	0.1	0			
11. Завхан	5	0	3	0.7	0.0	0.5	0	0	0	0	0	0	0	0.0	0.0	0.0	0			
12. Орхон	7	1	6	0.7	0.1	0.5	0	3	2	3	0.3	0.2	3	0.3	0.2	0.3	0			
13. Өвөрхангай	7	6	6	0.6	0.5	0.5	0	0	0	0	0	0	0	0.0	0.0	0.0	0			
14. Өмнөговь	5	0	6	0.7	0.0	1.0	0	0	1	3	0.0	0.1	3	0.0	0.1	0.4	0			
15. Сүхбаатар	3	1	5	0.5	0.2	0.9	0	0	2	0	0	0.0	0.3	0.1	0.1	0	0			
16. Сэлэнгэ	3	2	1	0.3	0.2	0.1	0	0	0	0	0	0	0	0.0	0.0	0.0	0			
17. Төв	1	2	2	0.1	0.2	0.2	0	0	0	0	0	0	0	0.0	0.0	0.0	0			
18. Увс	6	6	7	0.7	0.7	0.8	0	8	9	6	0.9	1.1	6	0.9	1.1	0.7	0			
19. Ховд	9	4	7	1.0	0.4	0.8	0	2	3	2	0.2	0.3	2	0.2	0.3	0.2	0			
20. Хөвсгөл	11	5	10	0.8	0.4	0.7	0	1	2	1	0.1	0.1	1	0.1	0.1	0.1	0			
21. Хэнтий	8	2	4	1.0	0.3	0.5	0	2	2	1	0.3	0.3	2	0.3	0.2	0.2	0			
Аймгийн дүн	103	60	106	0.6	0.3	0.6	0	25	30	34	0.1	0.1	0.2	0.2	0.2	0.2	0			
22. Улаанбаатар	116	83	152	0.8	0.5	1.0	0	46	45	53	0.3	0.3	0.3	0.4	0.4	0.4	0			
Улсын дүн	219	143	259	0.7	0.4	0.8	0	71	75	87	0.2	0.2	0.3	0.3	0.3	0.3	0			

6. Бусад халдварт өвчин

Аймаг хот	А33-А35 Татран/Tetanus/						B35-B49 Мөөгөнцөргөх /Mucoses/							
	Өвчлөл			10 000 хүн амд			Өвчлөл			10 000 хүн амд				
	2019 онд	2020 онд	5 жилийн дундаж	2019 онд	2020 онд	5 жилийн дундаж	2019 онд	2020 онд	5 жилийн дундаж	2019 онд	2020 онд	5 жилийн дундаж	Нас баралт	
1. Архангай	0	0	0	0.0	0.0	0.0	0	0	0	0	0.0	0.0	0.2	0
2. Баян-Өлгий	0	0	0	0.0	0.0	0.0	0	0	0	0	0.0	0.0	0.0	0
3. Баянхонгор	0	0	0	0.0	0.0	0.0	0	72	36	49	8.1	4.1	5.7	0
4. Булган	0	0	0	0.0	0.0	0.0	0	31	42	28	5.0	6.8	4.6	0
5. Говь-Алтай	0	0	0	0.0	0.0	0.0	0	10	4	4	1.7	0.7	0.6	0
6. Говьсүмбэр	0	0	0	0.0	0.0	0.0	0	0	0	1	0.0	0.0	0.8	0
7. Дархан-Уул	0	0	0	0.0	0.0	0.0	0	157	123	100	14.8	11.5	9.6	0
8. Дорноговь	0	0	0	0.0	0.0	0.0	0	19	14	14	2.7	2.0	2.0	0
9. Дорнод	0	0	0	0.0	0.0	0.0	0	0	0	45	0.0	0.0	5.6	0
10. Дундговь	0	0	0	0.0	0.0	0.0	0	0	0	0	0.0	0.0	0.0	0
11. Завхан	0	0	0	0.0	0.0	0.0	0	107	9	74	14.7	1.2	10.4	0
12. Орхон	0	0	0	0.0	0.0	0.0	0	85	100	72	8.0	9.3	6.9	0
13. Өвөрхангай	0	0	0	0.0	0.0	0.0	0	0	0	0	0.0	0.0	0.0	0
14. Өмнөговь	0	0	0	0.0	0.0	0.0	0	6	139	40	0.9	20.1	6.2	0
15. Сүхбаатар	0	1	0	0.0	0.2	0.0	0	0	0	1	0.0	0.0	0.2	0
16. Сэлэнгэ	0	0	0	0.0	0.0	0.0	0	0	0	0	0.0	0.0	0.0	0
17. Төв	0	0	0	0.0	0.0	0.0	0	69	89	58	7.2	9.4	6.3	0
18. Увс	0	0	0	0.0	0.0	0.0	0	0	0	0	0.0	0.0	0.0	0
19. Ховд	0	0	0	0.0	0.0	0.0	0	71	62	85	8.0	6.9	9.8	0
20. Хөвсгөл	0	0	0	0.0	0.0	0.0	0	6	3	2	0.4	0.2	0.2	0
21. Хэнтий	0	0	0	0.0	0.0	0.0	0	0	0	0	0.0	0.0	0.0	0
Аймгийн дүн	0	1	0	0.0	0.0	0.0	0	633	621	575	3.6	3.5	3.4	0
22. Улаанбаатар	0	0	0	0.0	0.0	0.0	0	1284	2771	1454	8.6	18.0	9.9	0
Улсын дүн	0	1	0	0.0	0.0	0.0	0	1917	3392	2028	5.9	10.3	6.4	0

Аймаг хот	Р36 Нярайн бактэрт үжил /Bacterial sepsis of newborn/						B50 Хумхаа /Malaria/						
	Өвчлөл			10 000 хун амд			Өвчлөл			10 000 хун амд			Нас баралт
	2019 онд	2020 онд	5 жилийн дундаж	2019 онд	2020 онд	5 жилийн дундаж	2019 онд	2020 онд	5 жилийн дундаж	2019 онд	2020 онд	5 жилийн дундаж	
1. Архангай	0	1	1	0.0	0.1	0.1	0	0	0	0	0.0	0.0	0
2. Баян-Өлгий	1	6	3	0.1	0.6	0.3	4	0	0	0	0.0	0.0	0
3. Баянхонгор	0	0	0	0.0	0.0	0.0	0	0	0	0	0.0	0.0	0
4. Булган	0	1	0	0.0	0.2	0.0	1	0	0	0	0.0	0.0	0
5. Говь-Алтай	0	0	0	0.0	0.0	0.0	0	0	0	0	0.0	0.0	0
6. Говьсүмбэр	0	0	0	0.0	0.0	0.0	0	0	0	0	0.0	0.0	0
7. Дархан-Уул	0	1	0	0.0	0.1	0.0	1	0	0	0	0.0	0.0	0
8. Дорноговь	0	0	0	0.0	0.0	0.0	0	0	0	0	0.0	0.0	0
9. Дорнод	0	0	0	0.0	0.0	0.0	0	0	0	0	0.0	0.0	0
10. Дундговь	0	0	0	0.0	0.0	0.0	0	0	0	0	0.0	0.0	0
11. Завхан	0	0	0	0.0	0.0	0.0	0	0	0	0	0.0	0.0	0
12. Орхон	0	0	0	0.0	0.0	0.0	0	0	0	0	0.0	0.0	0
13. Өвөрхангай	0	0	1	0.0	0.0	0.1	0	0	0	0	0.0	0.0	0
14. Өмнөговь	0	0	0	0.0	0.0	0.0	0	0	0	0	0.0	0.0	0
15. Сүхбаатар	0	0	0	0.0	0.0	0.0	0	0	0	0	0.0	0.0	0
16. Сэлэнгэ	0	0	0	0.0	0.0	0.0	0	0	0	0	0.0	0.0	0
17. Төв	0	0	0	0.0	0.0	0.0	0	0	0	0	0.0	0.0	0
18. Увс	2	9	2	0.2	1.1	0.3	2	0	0	0	0.0	0.0	0
19. Ховд	0	0	0	0.0	0.0	0.0	0	0	0	0	0.0	0.0	0
20. Хөвсгөл	0	0	0	0.0	0.0	0.0	0	0	0	0	0.0	0.0	0
21. Хэнтий	0	0	0	0.0	0.0	0.0	0	0	0	0	0.0	0.0	0
Аймгийн дүн	3	18	9	0.0	0.1	0.1	9	0	0	0	0.0	0.0	0
22. Улаанбаатар	4	3	3	0.0	0.0	0.0	0	1	2	1	0.0	0.0	0
Улсын дүн	7	21	11	0.0	0.1	0.0	9	1	2	2	0.0	0.0	0

Аймаг хот	COVID-19 Коронавируст халдвар /Coronavirus disease/						A50 Төрөлхийн тэмбүү /Congenital syphilis/							
	Өвчлөл			10 000 хүн амд			Өвчлөл			100 000 амьд төрөгчд				
	2019 онд	2020 онд	5 жилийн дундаж	2019 онд	2020 онд	5 жилийн дундаж	2019 онд	2020 онд	5 жилийн дундаж	2019 онд	2020 онд	5 жилийн дундаж	Тас баралт	
1. Архангай	0	3	1	0.0	0.3	0.1	0	0	0	0	0.0	61.0	0.0	0
2. Баян-Өлгий	0	0	0	0.0	0.0	0.0	0	0	0	0	0.0	0.0	0.0	0
3. Баянхонгор	0	0	0	0.0	0.0	0.0	0	1	0	0	0.0	0.0	4.9	0
4. Булган	0	0	0	0.0	0.0	0.0	0	1	4	1	524.2	131.6	24.9	0
5. Говь-Алтай	0	0	0	0.0	0.0	0.0	0	0	0	0	0.0	0.0	0.0	0
6. Говьсүмбэр	0	4	1	0.0	2.2	0.4	0	0	0	0	0.0	0.0	0.0	0
7. Дархан-Уул	0	45	9	0.0	4.2	0.8	0	0	0	0	0.0	0.0	0.0	0
8. Дорноговь	0	32	6	0.0	4.5	0.9	0	2	0	1	0.0	68.4	21.6	0
9. Дорнод	0	0	0	0.0	0.0	0.0	0	3	1	2	51.9	99.8	20.2	0
10. Дундговь	0	0	0	0.0	0.0	0.0	0	0	0	0	0.0	0.0	0.0	0
11. Завхан	0	0	0	0.0	0.0	0.0	0	1	0	0	0.0	0.0	7.2	0
12. Орхон	0	25	5	0.0	2.3	0.5	0	5	5	3	188.8	117.4	19.0	0
13. Өвөрхангай	0	0	0	0.0	0.0	0.0	0	0	0	1	0.0	41.2	0.0	0
14. Өмнөговь	0	0	0	0.0	0.0	0.0	0	0	0	0	0.0	0.0	0.0	0
15. Сүхбаатар	0	0	0	0.0	0.0	0.0	0	0	0	0	0.0	0.0	0.0	0
16. Сэлэнгэ	0	217	43	0.0	19.7	3.9	0	0	1	0	56.2	0.0	0.0	1
17. Төв	0	0	0	0.0	0.0	0.0	0	2	1	1	90.7	93.1	17.4	0
18. Увс	0	0	0	0.0	0.0	0.0	0	0	0	0	0.0	0.0	0.0	0
19. Ховд	0	0	0	0.0	0.0	0.0	0	1	2	1	87.7	44.0	4.4	0
20. Хөвсгөл	0	0	0	0.0	0.0	0.0	0	2	1	1	35.3	36.7	3.5	0
21. Хэнтий	0	0	0	0.0	0.0	0.0	0	0	2	1	127.6	63.3	0.0	1
АЙМГИЙН ДҮН	0	326	65	0.0	1.9	0.4	0	18	17	16	45.9	43.9	0.3	2
22. Улаанбаатар	0	889	178	0.0	5.8	1.2	0	48	20	34	48.5	85.5	0.7	8
УЛСЫН ДҮН	0	1215	243	0.0	3.7	0.7	0	66	37	50	47.3	65.6	0.3	10

Лавлагаа шатлалын эмнэлгүүд, НЭМГ-ын харъяа эрүүл мэндийн байгууллагуудын эмнэлгийн тусламж үйлчилгээний зарим үзүүлэлт /2020 оны жилийн эцсийн байдлаар/

№	Эмнэлгийн нэр	Нийт нас баралт	Үүнээс эмнэлгийн нас баралт	Эмнэлэгт хоног болсогүй нас баралт	Нас баралт								
					Эхийн эндэгдэл	1 хүртэлх насны хүүхдийн эндэгдэл	Эрэгтэй	Үүнээс			5 хүртэлх насны хүүхдийн эндэгдэл	Үүнээс эрэгтэй	
								0-6 хоногтой	7-28 хоногтой	29-өөс дээш хоногтой			
1	УНТЭ	385	385	47	2	0	0	0	0	0	0	0	0
2	УХТЭ	95	95	13	0	0	0	0	0	0	0	0	0
3	УГТЭ	370	370	68	0	1	1	0	0	1	3	1	1
4	ЭХЭМҮТ	427	427	14	2	360	200	221	51	88	385	214	214
5	ХӨСҮТ	81	81	7	0	0	0	0	0	0	1	0	0
6	ХСУТ	289	289	89	1	0	0	0	0	0	0	0	0
7	ГССҮТ	237	237	73	0	0	0	0	0	0	8	2	2
8	АӨСҮТ	1	1	1	0	0	0	0	0	0	0	0	0
9	СЭМҮТ	8	8	0	0	0	0	0	0	0	0	0	0
10	Хүүхдийн төв сувилал	0	0	0	0	0	0	0	0	0	0	0	0
11	УАУТХ	0	0	0	0	0	0	0	0	0	0	0	0
12	Шүүх шинжилгээний үндэсний хүрээлэн	1801	0	0	1	30	15	0	4	26	45	22	22
13	Геронтологийн үндэсний төв	0	0	0	0	0	0	0	0	0	0	0	0
14	Нийслэлийн эрүүл мэндийн газар	3767	638	170	5	77	44	47	14	16	88	48	48
15	Монгол-Японы сургалтын эмнэлэг	1	1	0	0	0	0	0	0	0	0	0	0
16	ЭМЯ-ны зөвшөөрөлтэй хувийн эмнэлгүүд	333	333	32	0	3	2	1	0	2	4	2	2
17	Бүгд	7795	2865	514	11	471	262	269	69	133	534	289	289

Лавлагаа шатлалын эмнэлгүүд, НЭМГ-ын харъяа эрүүл мэндийн байгууллагуудын эмнэлгийн тусламж үйлчилгээний зарим үзүүлэлт /2020 оны жилийн эцсийн байдлаар/

№	Эмнэлгийн нэр	Хорт хавдарын нас баралт	Осол, гэмтлийн нас баралт	Эмнэлэгт хэвтсэн хүний тоо	Эмнэлгээс гарсан хүний тоо	Өвчтөн илгээх хуудсаар хэвтсэн хүний тоо			Юонхоно		Түргэн тусламжийн дуудлага	
						Бүгд	Улаанбаатар хотоос	Хөдөө орон нутгаас	Бүгд	Үүнээс: алсын дуудлага	Бүгд	Үүнээс: алсын дуудлага
1	УНТЭ	61	12	21740	21558	15888	8214	7674	130795	49	49	0
2	УХТЭ	17	0	8895	8876	1813	0	1813	59622	1737	1	0
3	УГТЭ	14	0	20599	20338	3355	0	3355	142912	0	0	0
4	ЭХЭМҮТ	35	2	38112	38213	3827	2382	1445	233832	0	0	0
5	ХӨСҮТ	0	0	7329	7321	0	0	0	106246	9699	0	0
6	ХСУТ	283	0	8593	8458	3978	1840	2138	63015	0	0	0
7	ГССҮТ	0	231	14962	14814	984	466	518	121605	51	51	51
8	АӨСҮТ	0	0	5046	5120	0	0	0	42985	0	0	0
9	СЭМҮТ	0	1	6322	6409	682	533	149	192134	0	0	0
10	Хүүхдийн төв сувилал	0	0	1417	1418	0	0	0	22943	0	0	0
11	УАУТХ	0	0	5938	6009	4023	2710	1313	41025	0	0	0
12	Шүүх шинжилгээний үндэсний хурээлэн	8	1207	0	0	0	0	0	0	0	0	0
13	Геронтологийн үндэсний төв	0	0	0	0	0	0	0	0	0	0	0
14	Нийслэлийн эрүүл мэндийн газар	1265	101	258085	259885	44283	38753	5530	1635384	334139	0	58825
15	Монгол-Японы сургалтын эмнэлэг	0	0	2950	2974	19	19	0	19901	0	0	0
16	ЭМЯ-ны зөвшөөрөлтэй хувийн эмнэлгүүд	207	0	47078	47290	819	262	557	266661	0	0	0
17	Бүгд	1890	1554	447066	448683	79671	55179	24492	3079060	345675	101	58876

Лавлагаа шатлалын эмнэлгүүд, НЭМГ-ын харъяа эрүүл мэндийн байгууллагуудын эмнэлгийн тусламж үйлчилгээний зарим үзүүлэлт /2020 оны жилийн эцсийн байдлаар/

№	Эмнэлгийн нэр	Нийт үзлэгт эзлэх хувь				Өвчтөн илгээх хуудсаар хэвтсэн хүний тоо			Дундаж ор хоног	Эмнэлэгт хоног болоогүй нас баралтын эзлэх хувь
		Урьдчилан сэргийлэх үзлэг	Өвчний учир амбулаторт	Идэвхитэй хяналт	Гэрийн үзлэг	Улаанбаатар хотоос	Хөдөө орон нугаас			
1	УНТЭ	3.4	96.6	0.0	0.0	51.7	48.3	6.1	12.2	
2	УХТЭ	0.2	97.3	0.0	2.5	0.0	100.0	6.7	13.7	
3	УПТЭ	0.8	99.2	0.0	0.0	0.0	100.0	7.0	18.4	
4	ЭХЭМҮТ	0.8	83.4	15.8	0.0	62.2	37.8	6.1	3.3	
5	ХӨСҮТ	15.8	72.2	12.0	0.0	0.0	0.0	14.5	8.6	
6	ХСҮТ	4.0	95.8	0.0	0.1	46.3	53.7	7.5	30.8	
7	ГССҮТ	0.0	100.0	0.0	0.0	47.4	52.6	8.2	30.8	
8	АӨСҮТ	2.0	97.1	0.9	0.0	0.0	0.0	8.4	100.0	
9	СЭМҮТ	36.8	27.7	35.5	0.0	78.2	21.8	30.0	0.0	
10	Хүүхдийн төв сувилал	0.1	96.8	3.0	0.1	0.0	0.0	16.2	0.0	
11	УАУТХ	2.7	97.3	0.0	0.0	67.4	32.6	6.8	0.0	
12	Шүүх шинжилгээний үндэсний хүрээлэн	0.0	100.0	0.0	0.0	0.0	0.0	0.0	0.0	
13	Геронтологийн үндэсний төв	4.3	82.8	0.0	12.9	0.0	0.0	0.0	0.0	
14	Нийслэлийн эрүүл мэндийн газар	32.1	41.9	9.1	16.9	87.5	12.5	6.3	26.6	
15	Монгол-Японы сургалтын эмнэлэг	4.6	95.4	0.0	0.0	100.0	0.0	6.7	0.0	
16	ЭМЯ-ны зөвшөөрөлтэй хувийн эмнэлгүүд	10.0	89.6	0.4	0.0	32.0	68.0	5.6	9.6	
17	Бүгд	26.5	52.5	7.7	13.3	69.3	30.7	6.9	17.9	

Лавлагаа шатлалын эмнэлгүүд, НЭМГ-ын харъяа эрүүл мэндийн байгууллагуудын эмнэлгийн тусламж үйлчилгээний зарим үзүүлэлт (2020 оны жилийн эцсийн байдлаар)

№	Эмнэлгийн нэр	Нийт үзлэг	Урьдчилан сэргийлэх үзлэг	Өвчний үнр амбулаторт	Идэвхитэй хяналт	Гэрийн үзлэг	Өвчтөн илгээх хуудсаар хэвтсэн хүний тоо			Эмнэлэгт хэвтсэн хүний тоо	Нас барагт			Эмнэлгээс гарсан хүний тоо		
							Бүгд	Улаанбаатар хотоос	Хөдөө орон нутгаас		Бүгд	Эмнэлгийн нас барагт	Эмнэлэгт нас барагт		Бүгд	Эмнэлгийн нас барагт
1	УНТЭ	331440	11299	320141	0	0	15888	8214	7674	21740	130795	385	385	47	21658	21841.5
2	УХТЭ	110708	207	107731	1	2769	1813	0	1813	8895	59622	95	95	13	8876	8933.0
3	УПТЭ	162111	1255	160856	0	0	3355	0	3355	20599	142912	370	370	68	20338	20653.5
4	ЭХЭМҮТ	201721	1638	168138	31945	0	3827	2382	1445	38112	233832	427	427	14	38213	38376.0
5	ХӨСҮТ	73323	11607	52947	8769	0	0	0	0	7329	106246	81	81	7	7321	7365.5
6	ХСУТ	87861	3533	84001	0	127	3978	1840	2138	8593	63015	289	289	89	8458	8670.0
7	ГССҮТ	164889	49	164940	0	0	984	466	518	14962	121605	237	237	73	14814	15006.5
8	АӨСҮТ	93300	1854	90589	857	0	0	0	0	5046	42985	1	1	1	5120	5083.5
9	СЭМҮТ	47408	17457	13117	16834	0	682	533	149	6322	192134	8	8	0	6409	6389.5
10	Хүүхдийн төв сувилал	806	1	780	24	1	0	0	0	1417	22943	0	0	0	1418	1417.5
11	УАУТХ	25612	687	24925	0	0	4023	2710	1313	5938	41025	0	0	0	6009	5973.5
12	Шүүх шинжилгээний үндэсний хүрээлэн	13457	0	13457	0	0	0	0	0	0	0	1801	0	0	0	900.5
13	Геронтологийн үндэсний төв	23423	1007	19386	0	3030	0	0	0	0	0	0	0	0	0	0.0
14	Нийслэлийн эрүүл мэндийн газар	7911507	2541679	3314038	717241	1338549	44283	38753	5530	258085	1635384	3767	638	170	259885	260868.5
15	Монгол-Японы сургалтын эмнэлэг	78943	3662	75281	0	0	19	19	0	2950	19901	1	1	0	2974	2962.5
16	ЭМЯ-ны зөвшөөрөлтэй хувийн эмнэлгүүд	770714	77208	690635	2755	116	819	262	557	47078	266661	333	333	32	47290	47350.5
17	Бүгд	10097123	2673143	5300962	778426	1344592	79671	55179	24492	447066	3079060	7795	2865	514	448663	451772.0

**Лавлагаа шатлалын эмнэлгүүдэд хийгдсэн эмгэг судлалын шинжилгээний үзүүлэлт
/2020 оны жилийн эцсийн байдлаар/**

№	Эмнэлгийн нэр	Эдийн шинжлэгээ	Эсийн шинжлэгээ	Нийт нас баралт	Задлан шинжилгээ		Задлан шинжилгээний хувь	Үндсэн оношийн зөрүүний хувь		
					Эмгэг судлалын	Шүүх эмнэлгийн				
1	Улсын нэгдүгээр төв эмнэлэг	7965	505	360	132	11	217	39.7%	4	3.0%
2	Улсын хоёрдугаар төв эмнэлэг	3369	2491	95	48	2	45	52.6%	5	10.4%
3	Улсын гуравдугаар төв эмнэлэг	3333	162	371	157	5	209	43.7%	12	7.6%
4	Эх хүүхдийн эрүүл мэндийн үндэсний төв	6964	1047	532	521	7	4	99.2%	38	7.3%
5	Хавдар судлалын үндэсний төв	7785	7694	265	17	0	248	6.4%	0	0.0%
6	Халдварт өвчин судлалын үндэсний төв	843	373	81	41	0	40	50.6%	0	0.0%
7	Гэмтэл согот судлалын үндэсний төв	130	2	219	14	198	7	96.8%	1	7.1%
8	Арьсны өвчин судлалын үндэсний төв	385	30	0	0	0	0	0.0%	0	0.0%
9	Сэтгэцийн эрүүл мэндийн үндэсний төв	0	0	8	5	2	1	87.5%	1	20.0%
10	Монгол Японы сургалтын эмнэлэг	945	884	1	0	0	1	0.0%	0	0.0%
11	Хүүхдийн төв сурвал	0	0	0	0	0	0	0.0%	0	0.0%
12	Уламжлалт анагаах ухаан технологийн хүрээлэн	0	0	0	0	0	0	0.0%	0	0.0%
13	Бүгд	31719	13188	1932	935	225	772	60.0%	61	6.5%

**ЭМЯ-наас тусгай зөвшөөрөлтэй хувийн эмнэлгүүдийн стационарын тусламж
үйлчилгээний үзүүлэлтүүд /2020 оны жилийн эцсийн байдлаар/**

№	Эмнэлгийн нэр	Орны тоо	Эмнэлэгт хавтсан	Эмнэлгээс гарсан	Ор хоног	Нас барсан	Эмчлэгдсэн хүний тоо	Дундаж ор хоног	Орны эргэлт	Орны фонд ашиглалт	Орны фонд ашиглалтын хувь
A	Б	1	2	3	4	5	6	7	8	9	10
1	Агапе Хоспис	5	0	0	0	0	0.0	0.0	0.0	0.0	0.0
2	Аллерги Мед	50	527	547	3173	0	537.0	5.8	10.7	63.5	19.2
3	Асралт мед	100	1031	1039	7144	1	1035.5	6.9	10.4	71.4	21.6
4	Ачит Эх	18	533	541	4287	0	537.0	7.9	29.8	238.2	72.2
5	Ачтан	200	5092	5180	29705	39	5155.5	5.7	25.8	148.5	45.0
6	Аюурвэд	45	647	667	5456	0	657.0	8.2	14.6	121.2	36.7
7	Аюурвэд-Энх	40	1089	1078	5991	0	1083.5	5.6	27.1	149.8	45.4
8	Баяр	30	364	365	2941	0	364.5	8.1	12.2	98.0	29.7
9	Баясгалантай Дэлхий	30	618	618	4501	0	618.0	7.3	20.6	150.0	45.5
10	Болормэлмий	20	1096	1096	1827	0	1096.0	1.7	54.8	91.4	27.7
11	Бриллиант	15	506	513	3294	92	555.5	6.4	37.0	219.6	66.5
12	Гранд Мед	100	4093	4129	20761	4	4113.0	5.0	41.1	207.6	62.9
13	Грийн Хоум	13	57	57	457	10	62.0	8.0	4.8	35.2	10.7
14	Гурван Гал	100	3512	3537	16592	0	3524.5	4.7	35.2	165.9	50.3
15	Дархан Детект	35	944	949	7133	0	946.5	7.5	27.0	203.8	61.8
16	Илизаров	20	41	41	191	0	41.0	4.7	2.1	9.6	2.9
17	Интенсив кэйр	30	837	835	6229	2	837.0	7.5	27.9	207.6	62.9
18	Интермед	90	3988	3972	16032	22	3991.0	4.0	44.3	178.1	54.0
19	Интерферон Альфа	35	1018	1018	6420	0	1018.0	6.3	29.1	183.4	55.6
20	Манба Дацан	80	2444	2450	17880	0	2447.0	7.3	30.6	223.5	67.7
21	Монг-Эм	40	758	758	6096	0	758.0	8.0	19.0	152.4	46.2
22	Мөнгөн гүүр	100	2891	2904	17420	11	2903.0	6.0	29.0	174.2	52.8
23	Найдвар хоспис	15	287	183	1986	104	287.0	10.9	19.1	132.4	40.1
24	Найрамдал	15	473	486	3565	0	479.5	7.3	32.0	237.7	72.0
25	Наранмандал	10	288	288	2071	0	288.0	7.2	28.8	207.1	62.8
26	Нууц Увидас	20	524	526	2855	0	525.0	5.4	26.3	142.8	43.3
27	Отгонтэнгэр	15	75	75	525	0	75.0	7.0	5.0	35.0	10.6
28	Очирваань	50	455	468	2772	0	461.5	5.9	9.2	55.4	16.8
29	Сайн сайхан медикал	20	55	56	117	0	55.5	2.1	2.8	5.9	1.8
30	Сон мед	30	81	80	559	0	80.5	7.0	2.7	18.6	5.6
31	Сондра	10	693	691	1572	0	692.0	2.3	69.2	157.2	47.6
32	Сүүл	15	765	764	3749	1	765.0	4.9	51.0	249.9	75.7
33	Топаз	33	1561	1561	7847	0	1561.0	5.0	47.3	237.8	72.1
34	Улаанбаатар Мед	20	892	897	5153	0	894.5	5.7	44.7	257.7	78.1
35	Улаанбаатар Сондо	89	4196	4149	20100	46	4195.5	4.8	47.1	225.8	68.4
36	Элэг	15	0	0	0	0	0.0	0.0	0.0	0.0	0.0
37	Эм Би Жи	55	1027	1115	6739	0	1071.0	6.0	19.5	122.5	37.1
38	ЭМЖЖ	41	1667	1704	8904	0	1685.5	5.2	41.1	217.2	65.8
39	Эндомед	10	206	206	1388	0	206.0	6.7	20.6	138.8	42.1
40	Эпимон	30	1153	1153	9186	0	1153.0	8.0	38.4	306.2	92.8
41	Эрхэс	40	594	594	4043	1	594.5	6.8	14.9	101.1	30.6
42	Бүгд	1729	47078	47290	266661	333	47350.5	5.6	27.4	154.2	46.7

**ЭМЯ-наас тусгай зөвшөөрөлтэй хувийн эмнэлгүүдийн амбулаторийн тусламж
үйлчилгээний үзүүлэлтүүд /2020 оны жилийн эцсийн байдлаар/**

№	Эмнэлгийн нэр	Нийт үзлэг	Үүнээс: Эмэгтэй	Урьдчилан сэргийлэх	Өвчний учир амбулаторт	Идэвхитэй хяналт	Гэрийн идэвхитэй үзлэг	Гэрийн дуудлагын үзлэг
A	Б	1	2	3	4	5	6	7
1	Агапе Хоспис	2126	1204	0	2126	0	0	0
2	Айрис	875	729	0	875	0	0	0
3	Аллерги Мед	16397	9154	0	16397	0	0	0
4	Асралт мед	7773	5547	5512	2261	0	0	0
5	Ачит Эх	1028	669	50	978	0	0	0
6	Ачтан	10299	6413	596	9703	0	0	0
7	Аюурвэд-Энх	1323	675	0	1323	0	0	0
8	Баяр	602	373	0	602	0	0	0
9	Баясгалантай Дэлхий	5290	3778	85	5205	0	0	0
10	Болормэлмий	23216	13700	0	23216	0	0	0
11	Бэст Мед	2094	1205	25	2069	0	0	0
12	Гипноз мед	2	0	0	2	0	0	0
13	Гоёл Дент	768	454	0	768	0	0	0
14	Гранд Мед	70716	40911	8092	62624	0	0	0
15	Грийн Хоум	187	107	0	166	0	0	21
16	Гурван Гал	44939	31274	0	43691	1248	0	0
17	Гэр бүлийн сайн сайхны нийгэмлэг	5792	5735	0	5792	0	0	0
18	Дархан Детект	2697	1995	0	2697	0	0	0
19	Дорны Увидас	368	234	0	368	0	0	0
20	ДЭМА	7254	4317	0	7254	0	0	0
21	Зимо дентал	5764	3672	800	4964	0	0	0
22	Илизаров	154	68	0	154	0	0	0
23	Интенсив кэйр	13579	5585	0	13579	0	0	0
24	Интермед	126358	75138	18068	108290	0	0	0
25	Интернейшнл СОС	26601	5512	759	25842	0	0	0
26	Интерферон Альфа	10667	5512	0	10667	0	0	0
27	Итгэл	4428	2298	0	4428	0	0	0
28	Кидние кэйр	6378	2309	0	6378	0	0	0
29	Киото	3337	3037	3337	0	0	0	0
30	Клевер Мед	560	536	0	560	0	0	0
31	Ли Жин Жи	2176	1417	0	2176	0	0	0
32	Люкс диалез	5612	2398	638	4974	0	0	0
33	Манба Дацан	12489	7786	0	12489	0	0	0
34	Маристоп	11211	10276	899	10312	0	0	0
35	Маршал Дентал	1226	728	152	1074	0	0	0
36	Медкэйр	1385	1385	0	1385	0	0	0
37	Мобио	2334	1309	380	1954	0	0	0
38	Монгол Солонгосын Дорны Анагаах Ухааны Төв	9948	5975	0	9948	0	0	0
39	Монг-Эм	1409	762	0	1409	0	0	0
40	Мөнгөн гүүр	27540	13580	2986	24427	122	0	5
41	Найрамдал	892	550	0	892	0	0	0

42	Наранмандал	384	216	0	384	0	0	0
43	НАСС	12430	7547	0	12430	0	0	0
44	Номин төгөлдөр	469	274	69	400	0	0	0
45	Нууц Увидас	762	498	720	42	0	0	0
46	НЭИ	3736	2588	0	3736	0	0	0
47	Отгонтэнгэр	4145	2351	0	4145	0	0	0
48	Очир Дент	212	126	0	212	0	0	0
49	Очирваань	6226	5073	1	6223	2	0	0
50	Перфект	1828	1537	0	1828	0	0	0
51	Пи Ди Ай Си	4279	2955	0	4279	0	0	0
52	Принцесс	955	905	0	955	0	0	0
53	Сайн сайхан медикал	2055	1468	0	2055	0	0	0
54	Санни Смайл	1757	1037	0	1757	0	0	0
55	Си Эл Даблю Эйч	8470	7975	0	8470	0	0	0
56	Сон мед	19420	8728	16915	2482	23	0	0
57	Сондра	4715	2967	0	4715	0	0	0
58	Сонрисас	818	462	0	818	0	0	0
59	Сорхун	0	0	0	0	0	0	0
60	СОС Медика Монголиа	4351	1756	1267	3014	0	0	70
61	Сөүл	46891	32357	4076	42815	0	0	0
62	Топаз	4718	2891	462	4256	0	0	0
63	ТХАН	82	42	0	82	0	0	0
64	Улаанбаатар Мед	5405	2928	73	5332	0	0	0
65	Улаанбаатар-Сонгдо	57704	36836	5568	51262	874	0	0
66	Үжиндент	891	532	0	891	0	0	0
67	Ханна	241	228	0	241	0	0	0
68	Элэг	0	0	0	0	0	0	0
69	Эм Би Жи	2194	1005	183	2011	0	0	0
70	ЭМЖЖ	81776	41428	0	81610	166	0	0
71	Эндомед	2980	2129	0	2980	0	0	0
72	Эпимон	3271	1987	816	2115	320	20	0
73	Эрхэс	6671	3671	4679	1992	0	0	0
74	Юу Би Еү Эс Эс Ти И Эм	3084	1647	0	3084	0	0	0
75	Бүгд	770714	454451	77208	690635	2755	20	96

Эрхлэгч: Б. Нарантуяа
Эрүүл мэндийн хөгжлийн төвийн захирал

Мэдээ хянасан: С. Даваажаргал
Эрүүл мэндийн мэдээллийн албаны ахлах
мэргэжилтэн

Мэдээ нэгтгэсэн: Х.Дэлгэрмаа
Эрүүл мэндийн мэдээллийн албаны мэргэжилтэн

Хэвлэлийн эх бэлтгэсэн: Д.Уранчимэг
Эрүүл мэндийн мэдээллийн албаны ажилтан