



Эрүүл мэндийн
хөгжлийн төв

2020.08.06

ЭРҮҮЛ МЭНДИЙН СТАТИСТИКИЙН МЭДЭЭЛЭЛ

2020 ОНЫ ЭХНИЙ 8 САРЫН БАЙДЛААР

Улаанбаатар хот

Энэхүү товхимолын дэлгэрэнгүй мэдээллийг
www.hdc.gov.mn цахим хуудаснаас татаж харна уу!

Эрүүл мэндийн хөгжлийн төв
Эрүүл мэндийн мэдээллийн албанаас эрхлэн гаргав.

Шуудангийн хаяг: 14210 Улаанбаатар, Сүхбаатар дүүрэг, Энхтайвны
гудамж, 13в байр

E-mail: admin@hdc.gov.mn, www.hdc.gov.mn

Факс: 976-11-320633

Утас: 7011-1485
7012-8801

Эрүүл мэндийн статистик үзүүлэлтүүд /2019, 2020 оны эхний 8 сарын байдлаар/

№	Үзүүлэлт	Нэгж	2019 он	2020 он	Өсөлт бууралт
1	Төрсөн эх	Бодит тоо	51540	50868	-672
2	Амьд төрсөн хүүхэд	Бодит тоо	51928	51270	-658
3	Амьгүй төрсөн хүүхэд	Бодит тоо	281	275	-6
		1000 нийт төрөлтөд	5.5	5.3	-0.2
4	Эхийн эндэгдэл	Бодит тоо	11	19	8
		100 000 амьд төрөлтөд	21.2	37.1	15.9
5	5 хүртэлх насны хүүхдийн эндэгдэл /0-4 нас 364 хоног/	Бодит тоо	820	738	-82
		1000 амьд төрөлтөд	15.8	14.4	-1.4
6	Нялхсын эндэгдэл /0-364 хоног/	Бодит тоо	681	602	-79
		1000 амьд төрөлтөд	13.1	11.7	-1.4
	Нярайн эндэгдэл /0-28 хоног/	Бодит тоо	428	401	-27
		1000 амьд төрөлтөд	8.2	7.8	-0.4
		Нялхсын эндэгдэлд эзлэх хувь	62.8	66.6	3.8
	Нярайн эрт үеийн эндэгдэл /0-6 хоног/	Бодит тоо	311	295	-16
		Нярайн эндэгдэлд эзлэх хувь	72.7	73.6	0.9
	Нярайн хожуу үеийн эндэгдэл /7-28 хоног/	Бодит тоо	117	106	-11
		Нярайн эндэгдэлд эзлэх хувь	27.3	26.4	-0.9
	7	Перинаталь эндэгдэл	Бодит тоо	592	570
1000 нийт төрөлтөд			11.3	11.1	-0.2
8	Нийт нас баралт	Бодит тоо	11357	10593	-764
		Хувь	28.2	28.5	0.3
9	Эмнэлгийн нас баралт	Бодит тоо	3199	3015	-184
		Хувь	74.3	72.8	-1.5
10	Эмнэлэгт хоног болоогүй нас баралт	Бодит тоо	743	728	-15
		Хувь	23.2	24.1	0.9
11	Жирэмсний эрт хяналт	Хувь	88.6	89.7	1.1
12	Эмчлэгдсэн хүний тоо	Бодит тоо	612192	572823	-39369
13	Ор хоног	Бодит тоо	4327028	4003435	-323593
14	Халдварт өвчин	Бодит тоо	29171	22005	-7166
		10 000 хүн амд	90.1	66.7	-23.4

1. Эх, хүүхдийн эрүүл мэнд

1.1. Төрөлт

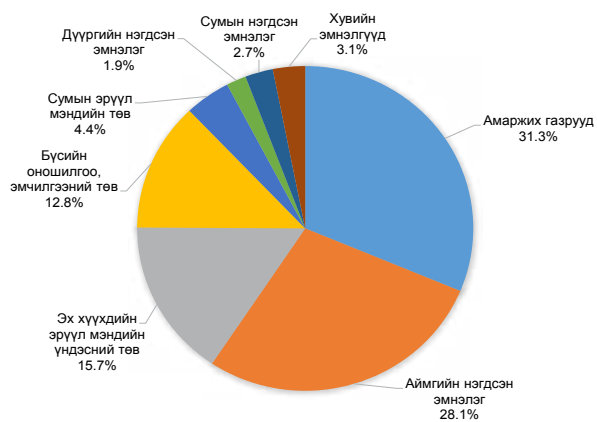
Улсын хэмжээнд 2020 оны эхний 8 сарын байдлаар 50 868 эх төрсөн нь өнгөрсөн оны мөн үеэс 672 төрөлтөөр буюу 1.3 хувиар буурсан байна. Өмнөх оны мөн үетэй харьцуулахад төрөлт Увс (116), Дорноговь (84), Ховд (77), Өмнөговь (70), Говь-Алтай (48), Дорнод (43), Хэнтий (37), Булган (21), Орхон (11), Дундговь (9), Төв (3) аймгуудад нэмэгдсэн байна.

Төрсөн эхчүүдийн 37 385 нь буюу 73.5 хувь нь эмчийн хяналтын үзлэгт 6 ба түүнээс дээш удаа хамрагдсан байна. Нийт төрөлтийн 0.3 хувийг гэрийн төрөлт эзэлж байгаа ба энэ үзүүлэлт Хэнтий (0.6), Говь-Алтай (0.6), Булган (0.6), Увс (0.5), Дархан-Уул (0.5), Төв (0.5), Завхан (0.4), Баянхонгор (0.4), Өмнөговь (0.4) аймгуудад улсын дундаж үзүүлэлтээс өндөр байна.

2020 оны эхний 8 сарын байдлаар мэс заслын аргаар төрсөн эхчүүд 26.4 хувийг эзэлж байгаа ба 31.5 хувь нь төрөлтийн хүндрэлтэй, 68.5 хувь нь хүндрэлгүй төрсөн байна.

Нийт төрөлтийг эмнэлгийн төрлөөр харуулбал:

Зураг 1. Төрсөн эхийн эзлэх хувь, эмнэлгийн төрлөөр /2020 оны эхний 8 сарын байдлаар/



1.2. Хүүхдийн эрүүл мэнд

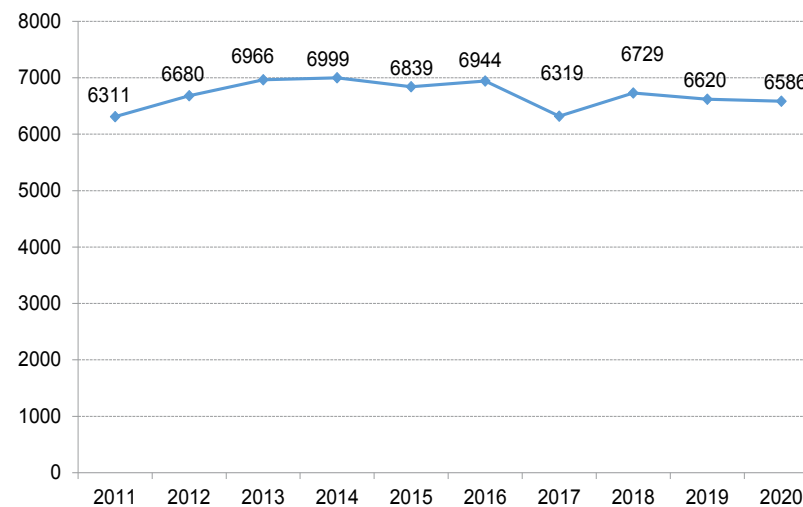
2020 оны эхний 8 сарын байдлаар улсын хэмжээнд 51 270 хүүхэд амьд төрсөн нь өнгөрсөн оны мөн үеэс 658 хүүхдээр буюу 1.3 хувиар буурчээ. Төрөлтийн түвшин 1000 хүн амд 16.1 байна.

Амьд төрсөн хүүхдийн 26 200 буюу 51.1 хувь нь хүү, 25 070 буюу 48.9 хувь нь охин байна. Төрөх үеийн хүйсийн харьцаа 100 охинд ойролцоогоор 105 хүү ногдож байна.

Амьд төрсөн нийт хүүхдээс 2351 нярай буюу 4.6 хувь нь 2500 грамаас доош жинтэй, 410 тохиолдол буюу 0.8 хувь нь төрөлхийн гажигтай төрсөн байна.

Төрсний дараа 1 цагийн дотор хөхөө амласан хүүхдийн эзлэх хувь 96.5 байна. Дутуу төрөлтийн түвшин 1000 амьд төрөлтөд 64.9 байна. Амьгүй төрөлтийн түвшин 1000 нийт төрөлтөд 5.3 байна.

Зураг 2. Амьд төрсөн хүүхдийн тоо /2011-2020 оны 8 дугаар сард/

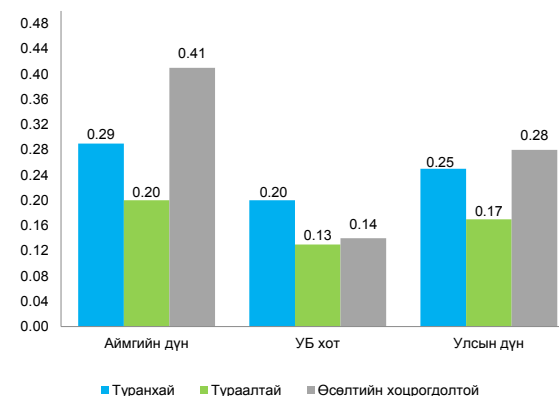


**Хүснэгт 1. Хүн амын төрөлт, нас баралтын үзүүлэлт, бүсээр
/2020 оны эхний 8 сарын байдлаар/**

Бүс, аймаг, нийслэл	Амьд төрсөн хүүхэд	Төрөлтийн түвшин /1000 хүн амд/	Нийт нас баралт	Нас баралтын түвшин /1000 хүн амд/
Бүгд	51270	16.1	10593	3.3
Баруун бүс	6715	16.5	1294	3.2
Баян-Өлгий	1904	18.3	341	3.3
Говь-Алтай	976	16.9	198	3.4
Завхан	916	12.6	238	3.3
Увс	1364	16.4	281	3.4
Ховд	1555	17.6	236	2.7
Хангайн бүс	8160	13.6	1950	3.3
Архангай	1114	11.7	311	3.3
Баянхонгор	1377	15.6	271	3.1
Булган	527	8.6	193	3.1
Орхон	1727	16.7	325	3.1
Өвөрхангай	1618	13.9	328	2.8
Хөвсгөл	1797	13.4	522	3.9
Төвийн бүс	6380	12.5	1528	3.0
Говьсүмбэр	298	17.1	51	2.9
Дархан-Уул	1537	14.9	286	2.8
Дорноговь	939	13.5	223	3.2
Дундговь	615	13.2	158	3.4
Өмнөговь	1120	16.1	211	3.0
Сэлэнгэ	1129	10.4	329	3.0
Төв	742	7.9	270	2.9
Зүүн бүс	3307	14.9	748	3.4
Дорнод	1340	16.3	268	3.3
Сүхбаатар	883	14.1	253	4.0
Хэнтий	1084	14.0	227	2.9
Улаанбаатар				
Улаанбаатар	26708	18.4	5073	3.5

2020 оны эхний 8 сарын байдлаар тав хүртэлх насны хүүхдийн өсөлт хөгжлийн хяналтад 1 408 639 хүүхэд хамрагдсанаас 0.25 хувь нь туранхай, 0.17 хувь нь тураалтай, 0.28 хувь нь өсөлтийн хоцрогдолтой байна.

**Зураг 3. Тав хүртэлх насны хүүхдийн жингийн мэдээ, хувиар
/2020 оны эхний 8 сарын байдлаар/**



1.3. Эхийн эндэгдэл

Улсын хэмжээнд 2020 оны эхний 8 сарын байдлаар эхийн эндэгдлийн 19 тохиолдол бүртгэгдэж, 100 000 амьд төрөлтөд 37.1 байна. Өнгөрсөн оны мөн үетэй харьцуулахад 8 тохиолдлоор буюу 100 000 амьд төрөлтөд 15.9-оор өссөн байна.

Эхийн эндэгдэл Хүрээ амаржих газар, Цэргийн төв эмнэлэг, Багануур дүүрэг, Шүүх эмнэлэг, Өвөрхангай, Дорноговь, Ховд аймаг тус тус 1 тохиолдол, Амгалан амаржих газар, ЭХЭМҮТ, УНТЭ, Хөвсгөл аймаг тус тус 2 тохиолдол, Баян-Өлгий аймагт 4 тохиолдол бүртгэгдсэн байна. Шалтгаанаар нь авч үзвэл эрхтэн тогтолцооны эмгэгээр 7, төрсний дараах үеийн хүндрэлээр 5, жирэмсэн үеийн хүндрэлээр 7 эх эндсэн байна.

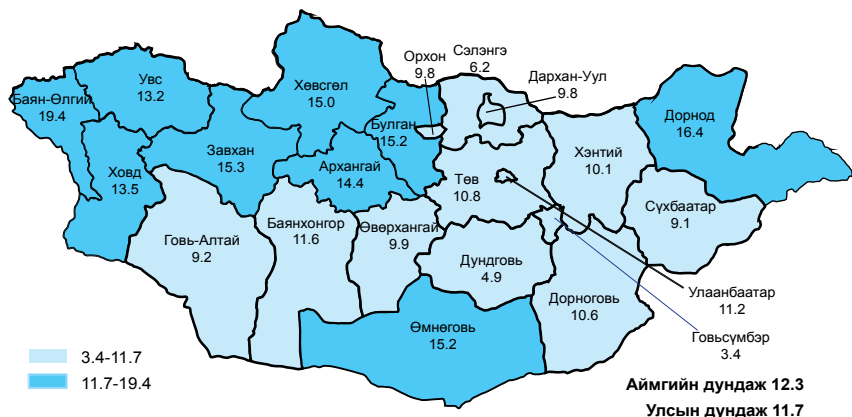
1.4. Нялхсын эндэгдэл

Улсын хэмжээнд 2020 оны эхний 8 сарын байдлаар нялхсын эндэгдлийн 602 тохиолдол бүртгэгдэж, 1000 амьд төрөлтөд 11.7 ногдож байгаа нь өнгөрсөн оны мөн үетэй харьцуулахад 79 тохиолдлоор буюу 1000 амьд төрөлтөд 1.4-оор буурсан үзүүлэлттэй байна. Нялхсын эндэгдлийн 56.5 хувь нь эрэгтэй, 43.5 хувь нь эмэгтэй хүүхэд байна.

Нялхсын эндэгдлийн 66.6 хувийг нярайн эндэгдэл эзэлж байгаа ба 1000 амьд төрөлтөд ногдох нярайн эндэгдэл 7.8 байна. Нярайн эндэгдлийн нийт 401 тохиолдлын 295 буюу 73.6 хувь нь эрт үеийн эндэгдэл, 106 буюу 26.4 хувийг хожуу үеийн эндэгдэл тус тус эзэлж байна.

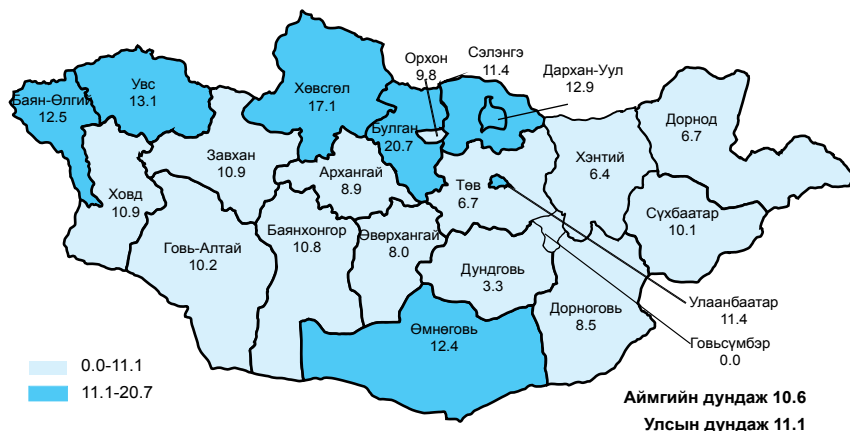
2020 оны эхний 8 сард бүртгэгдсэн нялхсын эндэгдлийг аймгуудаар харьцуулбал: 1000 амьд төрөлтөд ногдох нялхсын эндэгдэл Баян-Өлгий (19.4), Дорнод (16.4), Завхан (15.3), Булган (15.2), Өмнөговь (15.2), Хөвсгөл (15.0), Архангай (14.4), Ховд (13.5), Увс (13.2) аймгуудад улсын дундаж үзүүлэлтээс өндөр байна.

Зураг 4. Нялхсын эндэгдэл, 1000 амьд төрөлтөд /2020 оны эхний 8 сарын байдлаар/



Нялхсын эндэгдлийг шалтгаанаар авч үзвэл: Перинаталь үеийн эмгэг 56.2 хувь, амьсгалын тогтолцооны эмгэг 8.2 хувь, төрөлхийн хөгжлийн гажиг 18.5 хувийг тус тус эзэлж байна.

Зураг 5. Перинаталь эндэгдэл, 1000 нийт төрөлтөд /2020 оны эхний 8 сарын байдлаар/

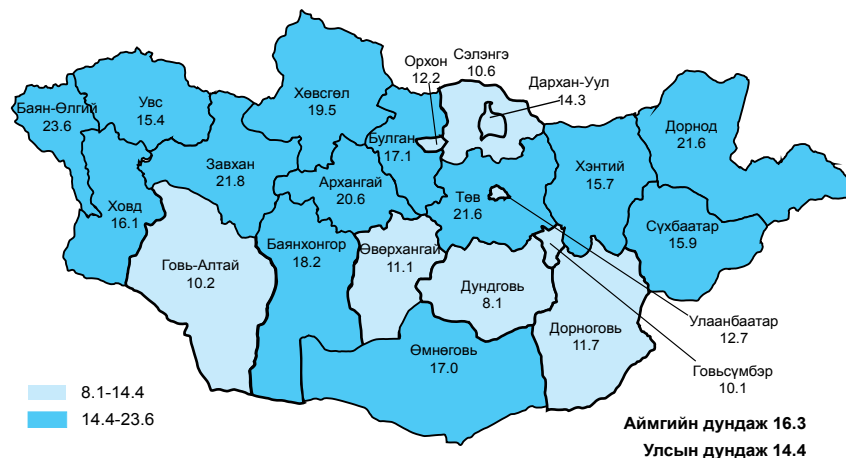


1.5. Тав хүртэлх насны хүүхдийн эндэгдэл

Улсын хэмжээнд 2020 оны эхний 8 сарын байдлаар тав хүртэлх насны хүүхдийн эндэгдлийн 738 тохиолдол бүртгэгдэж, 1000 амьд төрөлтөд 14.4 ногдож байгаа нь өмнөх оны мөн үетэй харьцуулахад 82 тохиолдлоор буюу 1000 амьд төрөлтөд 1.4-оор буурсан байна. Тав хүртэлх насандаа эндсэн хүүхдийн 405 тохиолдол буюу 54.9 хувь нь эрэгтэй, 333 тохиолдол буюу 45.1 хувь нь эмэгтэй хүүхэд байна. Нийт тохиолдлын 26.1 хувь нь эмнэлгээс гадуур, 73.9 хувь нь эмнэлэгт нас барсан ба үүнээс хоног болоогүй нас баралт 28.8 хувийг эзэлж байна. Шалтгаанаар авч үзвэл: Нийт эндэгдлийн 84.4 хувь нь өвчнөөр, 15.6 хувь нь осол, гэмтлийн улмаас эндсэн байна. Перинаталь үед үүссэн эмгэг 45.8 хувь, амьсгалын тогтолцооны эмгэг 9.6 хувь, төрөлхийн хөгжлийн гажиг 15.9 хувь, 15.6 хувийг осол, гэмтлийн шалтгаант эндэгдэл эзэлж байна.

Аймгуудаар харьцуулбал 1000 амьд төрөлтөд ногдох тав хүртэлх насны хүүхдийн эндэгдэл Баян-Өлгий (23.6), Завхан (21.8), Дорнод (21.6), Төв (21.6), Архангай (20.6), Хөвсгөл (19.5), Баянхонгор (18.2), Булган (17.1), Өмнөговь (17.0), Ховд (16.1), Сүхбаатар (15.9), Хэнтий (15.7), Увс (15.4) аймгуудад улсын дундаж үзүүлэлтээс өндөр байна.

Зураг 6. Тав хүртэлх насны хүүхдийн эндэгдэл, 1000 амьд төрөлтөд /2020 оны эхний 8 сарын байдлаар/

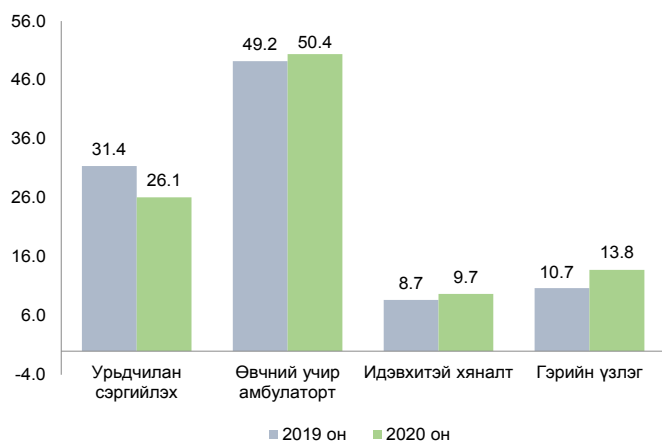


2. Эмнэлгийн тусламж үйлчилгээний үзүүлэлт

Улсын хэмжээнд 2020 оны эхний 8 сарын байдлаар нийт 11593535 эмчийн үзлэг хийгдсэнээс 26.1 хувийг урьдчилан сэргийлэх үзлэг, 50.4 хувийг өвчний учир амбулаторт, 9.7 хувийг идэвхитэй хяналтын үзлэг, 13.8 хувийг гэрийн үзлэг тус тус эзэлж байна. Өмнөх оны мөн үетэй харьцуулахад гэрийн үзлэг (3.1), өвчний учир амбулаторт хийгдсэн үзлэг (1.2), идэвхитэй хяналт (1.0) хувиар өссөн байна.

Эмчийн үзлэгийг эмнэлгийн төрлөөр харуулбал: 32.1 хувийг өрхийн эмчийн, 13.9 хувийг баг, сумын эмчийн, 27.1 хувийг аймаг, дүүргийн нэгдсэн эмнэлгийн эмчийн, 26.9 хувийг лавлагаа шатлалын эмнэлгүүд болон бусад эмнэлгийн эмчийн үзлэг эзэлж байна.

Зураг 7. Эмчийн үзлэгийн төрөл, хувиар /2019, 2020 оны эхний 8 сарын байдлаар/



2.1. Халдварт бус өвчний эрт илрүүлэг үзлэг

Улсын хэмжээнд 2020 оны эхний 8 сарын байдлаар артерийн гипертензи эрт илрүүлэг үзлэгт нийт 612 774 /76.0%/ хүн хамрагдаж, 40.7 хувь нь эрэгтэй, 59.3 хувь нь эмэгтэй байна. Үр дүнгийн үзүүлэлтээр онош батлагдсан 1.5 хувь байна. Чихрийн шижин өвчний эрт илрүүлэг үзлэгт нийт 566 982 /70.3%/ хүн хамрагдаж, 40.7 хувь нь эрэгтэй, 59.3 хувь нь эмэгтэй байна. Үр дүнгийн үзүүлэлтээр онош батлагдсан 0.2 хувь байна.

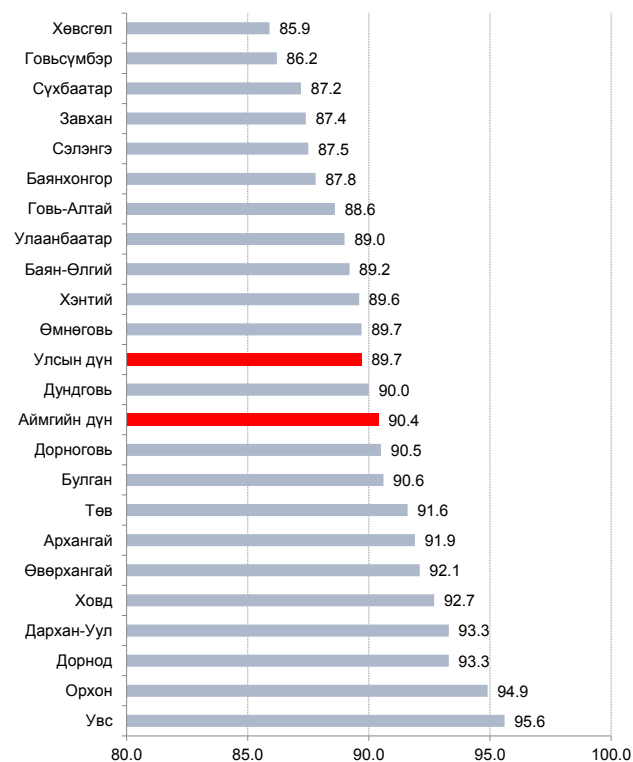
Элэгний хорт хавдрын эрт илрүүлэг үзлэгт 147 508 /18.0%/ хүн хамрагдсанаас 62 тохиолдолд хавдар оношлогдсон байна.

2.2. Жирэмсний хяналт

Улсын хэмжээнд 2020 оны эхний 8 сарын байдлаар жирэмсний хяналтад шинээр 51 798 жирэмсэн эмэгтэйчүүд хамрагдсан ба 89.7 хувь нь эхний 3 сартайд, 9.4 хувь нь 4-6 сартайд, 0.9 хувь нь 7 ба түүнээс дээш сартайд хяналтад орсон байна. Хяналтад орсон жирэмсэн эмэгтэйчүүдийн 97.9 хувь нь цусны шинжилгээнд хамрагдсанаас 3.7 хувь нь цус багадалттай байна.

Шинээр хяналтад хамрагдсан жирэмсэн эмэгтэйчүүдээс трихомониаз илрүүлэх шинжилгээнд 92.4 хувь, заг хүйтэн илрүүлэх шинжилгээнд 92.3 хувь, тэмбүү илрүүлэх шинжилгээнд 99.2 хувь, ХДХВ/ДОХ илрүүлэх шинжилгээнд 98.7 хувь нь хамрагдсан байна.

Зураг 8. Жирэмсний эрт хяналтын хувь, аймагаар /2020 оны эхний 8 сарын байдлаар/



Хүснэгт 2. Шинээр хяналтад хамрагдсан жирэмсэн эмэгтэйчүүдийн БЗДХ-ын шинжилгээний үзүүлэлт /2020 оны эхний 8 сарын байдлаар/

	Трихомониаз	Үүнээс эерэг	Заг хүйтэн	Үүнээс эерэг	Тэмбүү	Үүнээс эерэг
Архангай	891	2	891	0	1212	28
Баян-Өлгий	1172	8	1163	7	1701	5
Баянхонгор	1390	99	1390	6	1430	17
Булган	636	52	636	1	657	10
Говь-Алтай	647	3	626	0	827	10
Говьсүмбэр	275	3	275	0	275	0
Дархан-Уул	1516	33	1516	2	1516	18
Дорноговь	1181	18	1181	3	1305	8
Дорнод	1115	27	1201	8	1309	22
Дундговь	530	1	476	1	588	11
Завхан	912	0	903	2	956	13
Орхон	1306	28	1306	6	1306	24
Өвөрхангай	1391	3	1391	0	1709	27
Өмнөговь	1253	26	1276	0	1387	10
Сүхбаатар	1008	28	1008	6	1008	7
Сэлэнгэ	1180	30	1134	14	1631	15
Төв	797	30	785	0	1007	11
Увс	830	23	854	5	1165	27
Ховд	1220	5	1199	0	1373	28
Хөвсгөл	1707	19	1707	19	1749	54
Хэнтий	796	20	794	1	1133	15
Аймгийн дүн	21753	458	21712	81	25244	360
Улаанбаатар	26083	365	26083	54	26120	562
Улсын дүн	47836	823	47795	135	51364	922

Улсын хэмжээнд 2020 оны эхний 8 сарын байдлаар 485 197 түргэн тусламжийн дуудлага хүлээн авч үйлчилсэнээс 9.3 хувийг алсын, 10.0 хувийг осол, гэмтлийн дуудлага эзэлж байна.

Хүснэгт 3. Түргэн тусламжийн дуудлага /2020 оны эхний 8 сарын байдлаар/

	Түргэн тусламжийн дуудлага			Нийт дуудлагад эзлэх хувь	Алсын дуудлагын эзлэх хувь	Осол, гэмтлийн дуудлагын эзлэх хувь
	Нийт	Алсын дуудлага	Осол, гэмтлийн дуудлага			
Архангай	10896	2514	511	2.2	23.1	4.7
Баян-Өлгий	18030	5092	193	3.7	28.2	1.1
Баянхонгор	10943	2626	319	2.3	24.0	2.9
Булган	9607	541	304	2.0	5.6	3.2
Говь-Алтай	8727	1784	255	1.8	20.4	2.9
Говьсүмбэр	3904	199	50	0.8	5.1	1.3
Дархан-Уул	12401	581	545	2.6	4.7	4.4
Дорноговь	12978	2298	487	2.7	17.7	3.8
Дорнод	10561	1527	493	2.2	14.5	4.7
Дундговь	8140	481	289	1.7	5.9	3.6
Завхан	11994	2673	332	2.5	22.3	2.8
Орхон	12501	174	537	2.6	1.4	4.3
Өвөрхангай	11813	3564	479	2.4	30.2	4.1
Өмнөговь	8218	1107	461	1.7	13.5	5.6
Сүхбаатар	12076	2748	272	2.5	22.8	2.3
Сэлэнгэ	20826	2744	349	4.3	13.2	1.7
Төв	12578	3245	383	2.6	25.8	3.0
Увс	11407	2979	153	2.4	26.1	1.3
Ховд	10420	2392	187	2.1	23.0	1.8
Хөвсгөл	14474	2576	675	3.0	17.8	4.7
Хэнтий	18304	3062	388	3.8	16.7	2.1
Аймгийн дүн	250798	44907	7662	51.7	17.9	3.1
Улаанбаатар	234399	72	40635	48.3	0.0	17.3
Улсын дүн	485197	44979	48297	100.0	9.3	10.0

2.3. Стационарын тусламж үйлчилгээ

Улсын хэмжээнд 2020 оны эхний 8 сарын байдлаар 572 823 үйлчлүүлэгч эмнэлэгт хэвтэн эмчлүүлж, 4 003 435 ор хоног ашигласан байна. Улсын дунджаар ор ашиглалтын хувь 70.9, дундаж ор хоног 7.0 байна. Өмнөх оны мөн үетэй харьцуулахад хэвтэн эмчлүүлэгч 39 369 тохиолдлоор, ор хоног 323 593 тохиолдлоор тус тус буурсан байна.

3. Хүн амын нас баралт

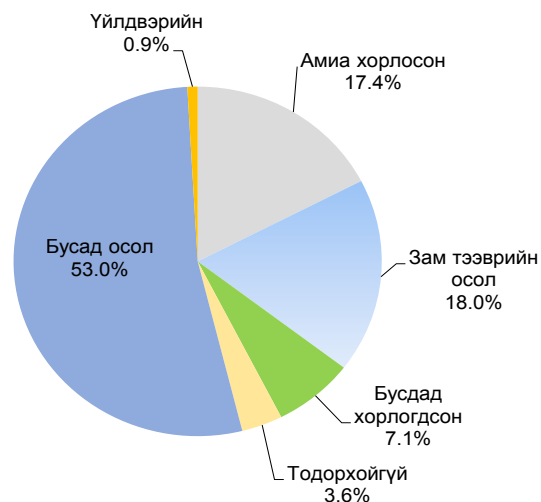
2020 оны эхний 8 сарын байдлаар улсын хэмжээнд нас баралтын 10593 тохиолдол бүртгэгдсэн нь өнгөрсөн оны мөн үеэс 764 тохиолдлоор буурсан байна.

Нийт нас баралтын 6468 тохиолдол буюу 61.1 хувь нь эрэгтэй, 4125 буюу 38.9 хувь нь эмэгтэй байна. Нийт нас баралтын 28.5 хувь нь эмнэлэгт нас барсан бөгөөд үүнээс 728 тохиолдол буюу 24.1 хувийг хоног болоогүй нас баралт эзэлж байна. Хоног болоогүй нас баралт өмнөх оны мөн үеэс 15 тохиолдлоор буурсан хэдий ч нас баралтын хувь нь 0.9-өөр өссөн үзүүлэлттэй байна.

Нас баралтын түвшин 1000 хүн амд 3.3 байна. Нас баралтын 5.7 хувийг нэг хүртэлх насны хүүхдийн эндэгдэл, 7.0 хувийг тав хүртэлх насны хүүхдийн эндэгдэл эзэлж байна.

Осол гэмтэл, гадны шалтгаант нас баралтын 1860 тохиолдол бүртгэгдэж, нийт нас баралтын 17.6 хувийг эзэлж байна. Өмнөх оны мөн үеэс 65 тохиолдлоор өссөн бөгөөд 10 000 хүн амд ногдох осол гэмтэл, гадны шалтгаант нас баралт 5.8 байна.

Зураг 9. Осол гэмтэл, гадны шалтгаант нас баралт, хувиар /2020 оны эхний 8 сарын байдлаар/



Хүснэгт 4. Эмгэг судлалын шинжилгээний үзүүлэлт /2020 оны эхний 8 сарын байдлаар/

№	Аймгийн нэр	Эдийн шинжилгээ	Эсийн шинжилгээ	Аймаг, хотын нэгдсэн эмнэлэгт бүртгэгдсэн нас баралт	Аймаг, хотын нэгдсэн эмнэлэгт хийгдсэн задлан шинжилгээ		Аймаг, хотын нэгдсэн эмнэлгийн амьгүй төрөлт	Амьгүй төрөлд хийгдсэн задлан шинжилгээ	Задлан шинжилгээ хийгээгүй	Задлан шинжилгээний хувь	Оношийн зөрүү /тоо/	Оношийн зөрүүний хувь
					Эмгэг судлалын	Шүүх эмнэлгийн						
1	Архангай	513	2321	24	15	4	4	5	82.1%	2	10.5%	
2	Баян-Өлгий	562	1242	45	16	1	10	8	45.5%	3	12.5%	
3	Баянхонгор	591	2542	27	21	1	8	8	85.7%	7	24.1%	
4	Булган	0	0	10	7	1	3	3	84.6%	0	0.0%	
5	Говь-Алтай	564	1695	13	9	3	4	4	94.1%	1	7.7%	
6	Говьсүмбэр	0	124	2	0	1	0	0	50.0%	0	0.0%	
7	Дархан-Уул	871	3670	98	36	10	12	12	52.7%	1	2.1%	
8	Дорноговь	765	2735	33	21	4	1	8	76.5%	1	4.5%	
9	Дорнод	889	3832	81	36	5	6	5	41	52.9%	1	2.4%
10	Дундговь	0	1096	11	2	0	0	0	9	18.2%	0	0.0%
11	Завхан	351	1305	19	8	2	4	3	9	56.5%	0	0.0%
12	Орхон	921	2720	69	37	9	10	9	23	69.6%	1	2.2%
13	Өвөрхангай	813	3709	37	21	2	5	5	14	66.7%	0	0.0%
14	Өмнөговь	563	1058	32	19	7	4	4	6	83.3%	4	17.4%
15	Сүхбаатар	411	2794	32	20	7	4	4	5	86.1%	1	4.2%
16	Сэлэнгэ	235	1775	18	7	2	4	4	9	59.1%	1	9.1%
17	Төв	655	2104	24	18	0	0	0	6	75.0%	0	0.0%
18	Увс	930	2236	20	13	1	9	9	6	79.3%	4	18.2%
19	Ховд	547	3194	26	18	1	6	5	7	75.0%	0	0.0%
20	Хөвсгөл	916	4159	57	29	1	9	9	27	59.1%	3	7.9%
21	Хэнтий	30	1782	27	12	3	3	3	12	60.0%	0	0.0%
22	Аймгийн дүн	11127	46093	705	365	65	106	100	276	65.4%	30	6.5%
23	Улаанбаатар	33250	13340	1612	922	178	146	139	658	70.5%	46	4.3%
24	Улсын дүн	44377	59433	2317	1287	243	252	239	934	68.9%	76	5.0%

2020 оны эхний 8 сарын байдлаар аймаг хотын нэгдсэн эмнэлгүүдэд нас баралтын 2317 тохиолдол бүртгэгдсэнээс 68.9 хувьд нь эмгэг судлалын болон шүүх эмнэлгийн задлан шинжилгээ хийгдсэн байна. Задлан шинжилгээний хувь Хэнтий (60.0), Сэлэнгэ (59.1), Хөвсгөл (59.1), Завхан (56.5), Дорнод (52.9), Дархан-Уул (52.7), Говьсүмбэр (50.0), Баян-Өлгий (45.5), Дундговь (18.2) байгаа нь аймгийн дундаж үзүүлэлтээс доогуур үзүүлэлттэй байна. Улсын хэмжээнд үндсэн оношийн зөрүү 76 тохиолдол бүртгэгдэж, оношийн зөрүүний хувь 5.0 байна.

4. Халдварт өвчин

Улсын хэмжээнд 2020 оны эхний 8 сарын байдлаар 29 төрлийн 22005 халдварт өвчний тохиолдол бүртгэгдэж, 10 000 хүн амд 66.7 ногдож байна. Өмнөх оны мөн үеэс 7166 тохиолдлоор буюу 10 000 хүн амд ногдох өвчлөл 23.4-оор буурсан байна.

Бүртгэгдсэн халдварт өвчнийг аймгуудаар харьцуулбал: 10 000 хүн амд ногдох халдварт өвчин Дорнод (134.2), Баянхонгор (99.5), Хөвсгөл (71.0), Дорноговь (67.3) аймгууд болон Улаанбаатар хотод (83.9) улсын дундаж үзүүлэлтээс өндөр байна.

Өнгөрсөн оны мөн үетэй харьцуулахад мөөгөнцөр (1274), тэмбүү (739), трихомониаз (337), хачигт рикеттсиоз (35), нярайн бактерт үжил (5), хачигт энцеофалит (3), тарваган тахал (2), хумхаа (2), балнад (1), татран (1), тохиолдлоор тус тус нэмэгдсэн байна.

Зураг 10. Халдварт өвчний бүтэц, хувиар /2020 оны эхний 8 сарын байдлаар/



4.1 Халдварт өвчний нас баралт

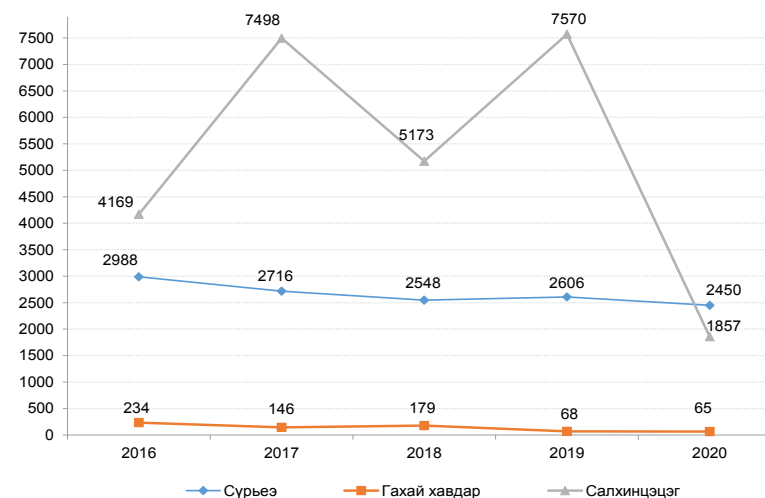
Улсын хэмжээнд 2020 оны эхний 8 сарын байдлаар халдварт өвчний нас баралтын нийт 91 тохиолдол бүртгэгдсэнээс сүрьеэ (69), төрөлхийн тэмбүү (6), нярайн бактерт үжил (5), менингококкт халдвар (3), ХДХВ/ДОХ (2), хачигт энцеофалит (2), тарваган тахал (2) вирус тус хепатит (1), цусан суулга (1), тохиолдол тус тус бүртгэгдсэн байна.

4.2 Амьсгалын замын халдварт өвчин

2020 оны эхний 8 сарын байдлаар улсын хэмжээнд амьсгалын замын халдварт өвчний 4675 тохиолдол бүртгэгдэж, нийт халдварт өвчний 21.2 хувийг эзэлж байна.

Амьсгалын замын халдварт өвчин өмнөх оноос 6349 тохиолдлоор буюу 57.6 хувиар буурсан байна.

Зураг 11. Амьсгалын замын халдварт өвчин, бодит тоо /2016-2020 оны эхний 8 сарын байдлаар/



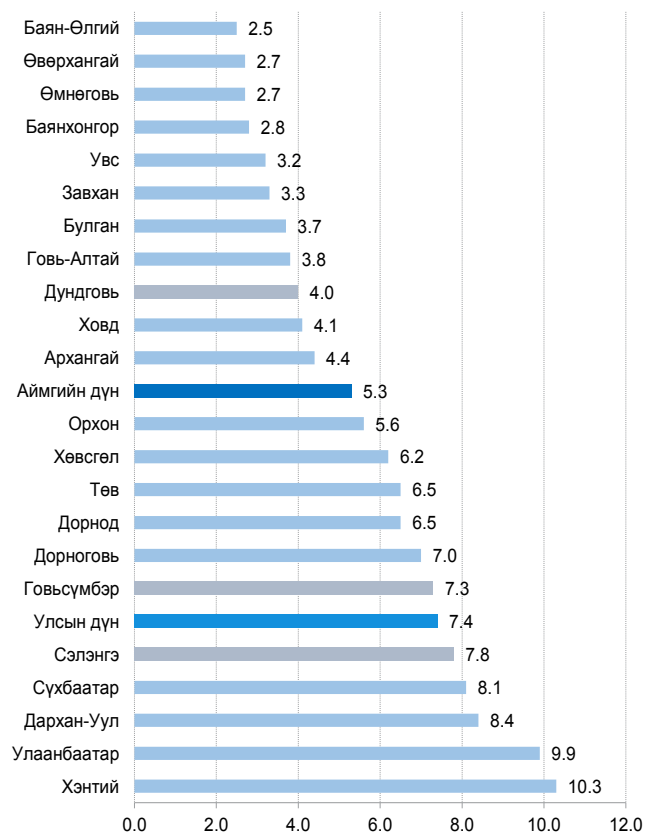
4.3 Салхинцэцэг

2020 оны эхний 8 сарын байдлаар улсын хэмжээнд салхинцэцэг өвчний 1857 тохиолдол бүртгэгдэж, 10 000 хүн амд 5.6 байна. Нийт халдварт өвчний 8.4 хувийг эзэлж өмнөх оны мөн үеэс 5713 тохиолдлоор буюу 75.5 хувиар буурсан байна. 10 000 хүн амд ногдох салхинцэцгийн өвчлөл Өмнөговь (12.6), Дорноговь (10.8), Сүхбаатар (10.1), Дорнод (8.8), Булган (7.6), Дархан-Уул (6.4), Дундговь (6.2) аймгууд болон Улаанбаатар хотод (7.2) улсын дундаж үзүүлэлтээс өндөр байна.

4.4. Сүрьеэ

2020 оны эхний 8 сарын байдлаар улсын хэмжээнд сүрьеэ өвчний 2450 шинэ тохиолдол бүртгэгдсэн нь нийт халдварт өвчний 11.1 хувийг эзэлж байна. 10 000 хүн амд ногдох өвчлөл 7.4 байна. Өнгөрсөн оны мөн үеэс 156 тохиолдлоор буурсан байна. Нийт өвчлөлийн 1526 тохиолдол буюу 62.3 хувь нь Улаанбаатар хотод бүртгэгдсэн байна.

Зураг 12. Сүрьеэгийн өвчлөл, 10 000 хүн амд /2020 оны эхний 8 сарын байдлаар/



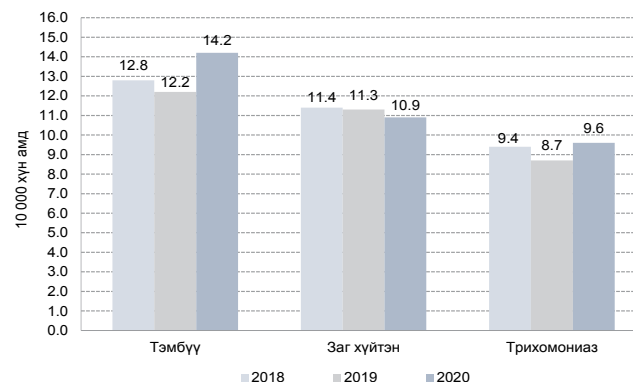
4.5. Бэлгийн замаар дамжих халдварт өвчин

2020 оны эхний 8 сарын байдлаар улсын хэмжээнд бэлгийн замаар дамжих халдварт өвчний 11440 тохиолдол бүртгэгдсэн нь нийт халдварт өвчний 52.0 хувийг эзэлж байна. Өмнөх оны мөн үеэс 1010 өвчлөл буюу 9.7 хувиар өссөн байна.

Бэлгийн замаар дамжих халдварт өвчний 31.3 хувийг заг хүйтэн, 41.0 хувийг тэмбүү, 27.6 хувийг трихомониаз, 0.1 хувийг ХДХВ/ДОХ тус тус эзэлж байна.

Өнгөрсөн оны мөн үетэй харьцуулахад тэмбүүгийн өвчлөл 739 тохиолдлоор өссөн ба 10 000 хүн амд ногдох тэмбүүгийн өвчлөл Хөвсгөл (18.1), Сэлэнгэ (17.9), Ховд (16.9), Дорнод (16.7), Увс (16.5), Баянхонгор (15.9) аймгууд болон Улаанбаатар хотод (17.4) улсын дундаж үзүүлэлтээс өндөр байна.

Зураг 13. Бэлгийн замаар дамжих халдварт өвчин, 10 000 хүн амд /2018-2020 оны эхний 8 сарын байдлаар/



4.6. Коронавируст халдвар /COVID-19/

2020 оны эхний 8 сарын байдлаар Монгол Улсад шинэ корона вируст халдварын нийт 301 тохиолдол бүртгэгдэж, 10 000 хүн амд харьцуулахад 0.9 байна. 8-р сард шинээр 10 тохиолдол бүртгэгдсэн ба батлагдсан тохиолдлууд бүгд гадаадаас зөөвөрлөгдөн орж ирсэн байна. Нийт тохиолдлын 68.1 хувь нь эрэгтэй, 31.9 хувь нь эмэгтэйчүүд байгаа ба 3.0 хувь нь 15 хүртэлх насны хүүхэд, 21.3 хувь нь өсвөр насныхан, 75.7 хувь нь 20-иос дээш насныхан эзэлж байна.

Эх, хүүхдийн эрүүл мэндийн үзүүлэлт, 2019, 2020 оны эхний 8 сарын байдлаар

Аймаг хот	Төрсөн эх			Амьд төрсөн хүүхэд			Амьгүй төрсөн хүүхэд	
	2019 онд	2020 онд	5 жилийн дундаж	2019 онд	2020 онд	5 жилийн дундаж	2019 онд	2020 онд
	1. Архангай	1120	1107	1197	1123	1114	1201	4
2. Баян-Өлгий	2033	1892	1944	2039	1904	1946	7	11
3. Баянхонгор	1398	1373	1349	1409	1377	1355	6	9
4. Булган	507	528	545	517	527	549	2	5
5. Говь-Алтай	920	968	867	930	976	874	4	5
6. Говьсүмбэр	297	294	299	298	298	300	3	0
7. Дархан-Уул	1600	1528	1573	1611	1537	1581	8	12
8. Дорноговь	847	931	894	850	939	899	3	1
9. Дорнод	1287	1330	1314	1291	1340	1322	6	6
10. Дундговь	600	609	614	608	615	619	1	0
11. Завхан	941	910	946	945	916	950	6	4
12. Орхон	1712	1723	1726	1732	1727	1737	8	10
13. Өвөрхангай	1692	1612	1653	1704	1618	1659	7	7
14. Өмнөговь	1047	1117	977	1051	1120	983	3	5
15. Сүхбаатар	889	874	864	890	883	868	5	4
16. Сэлэнгэ	1177	1117	1162	1181	1129	1168	9	9
17. Төв	737	740	781	736	742	783	6	2
18. Увс	1245	1361	1326	1258	1364	1334	6	13
19. Ховд	1472	1549	1513	1481	1555	1521	7	7
20. Хөвсгөл	1946	1799	1914	1958	1797	1916	10	15
21. Хэнтий	1045	1082	1033	1050	1084	1036	4	3
АЙМГИЙН ДҮН	24512	24444	24492	24662	24562	24601	115	134
22. Улаанбаатар	27028	26424	26413	27266	26708	26639	166	141
Улсын дүн	51540	50868	50905	51928	51270	51239	281	275

Эхийн эндэгдэл, 2019, 2020 оны эхний 8 сарын байдлаар

Аймаг хот	Эхийн эндэгдэл /бодит тоо/		2020 онд	Эхийн эндэгдэл /100 000 амьд төрөгчдөд/		5 жилийн дундаж
	2019 онд	2020 онд		2019 онд	2020 онд	
	1. Архангай	1		0	89.0	
2. Баян-Өлгий	0	4	0.0	210.1	41.1	
3. Баянхонгор	0	0	0.0	0.0	44.3	
4. Булган	0	0	0.0	0.0	0.0	
5. Говь-Алтай	0	0	0.0	0.0	0.0	
6. Говьсүмбэр	0	0	0.0	0.0	0.0	
7. Дархан-Уул	0	0	0.0	0.0	12.7	
8. Дорноговь	0	1	0.0	106.5	22.2	
9. Дорнод	1	0	77.5	0.0	15.1	
10. Дундговь	0	0	0.0	0.0	0.0	
11. Завхан	0	0	0.0	0.0	42.1	
12. Орхон	0	0	0.0	0.0	0.0	
13. Өвөрхангай	1	1	58.7	61.8	48.2	
14. Өмнөговь	0	0	0.0	0.0	40.7	
15. Сүхбаатар	0	0	0.0	0.0	46.1	
16. Сэлэнгэ	1	0	84.7	0.0	17.1	
17. Төв	0	0	0.0	0.0	0.0	
18. Увс	0	0	0.0	0.0	15.0	
19. Ховд	1	1	67.5	64.3	92.0	
20. Хөвсгөл	0	2	0.0	111.3	62.6	
21. Хэнтий	0	0	0.0	0.0	19.3	
АЙМГИЙН ДҮН	5	9	20.3	36.6	32.5	
22. Улаанбаатар	6	10	22.0	37.4	32.3	
Улсын дүн	11	19	21.2	37.1	32.4	

Төрсөн хүүхдийн мэдээ, 2020 оны эхний 8 сарын байдлаар

Аймаг хот	Амьд төрсөн хүүхэд				Амьгүй төрөлтийн түвшин /1000 нийт төрөлтөд/		
	Бүгд	Эрэгтэй	Эмэгтэй	Төрөөд 1 цагийн дотор хөхөө амласан хүүхдийн эзлэх хувь	2500 граммаас доош жинтэй төрсөн хүүхдийн эзлэх хувь		
					2019 онд	2020 онд	
1. Архангай	1114	591	523	95.3	3.4	3.6	5.4
2. Баян-Өлгий	1904	978	926	99.5	5.7	3.7	5.7
3. Баянхонгор	1377	693	684	99.6	4.8	4.3	6.5
4. Булган	527	260	267	95.6	3.6	3.8	9.4
5. Говь-Алтай	976	502	474	97.7	6.1	4.1	5.1
6. Говьсүмбэр	298	145	153	99.3	1.7	10.0	0.0
7. Дархан-Уул	1537	777	760	95.6	2.9	5.2	7.7
8. Дорноговь	939	506	433	97.2	2.8	3.2	1.1
9. Дорнод	1340	682	658	98.9	4.3	4.5	4.5
10. Дундговь	615	298	317	99.7	2.1	1.6	0.0
11. Завхан	916	458	458	98.4	4.1	6.5	4.3
12. Орхон	1727	866	861	99.4	4.1	4.6	5.8
13. Өвөрхангай	1618	816	802	96.3	3.6	4.3	4.3
14. Өмнөговь	1120	590	530	95.2	4.5	2.7	4.4
15. Сүхбаатар	883	474	409	96.7	2.6	5.6	4.5
16. Сэлэнгэ	1129	563	566	96.3	2.8	7.9	7.9
17. Төв	742	378	364	98.2	3.6	8.0	2.7
18. Увс	1364	724	640	95.7	3.6	4.4	9.4
19. Ховд	1555	822	733	99.7	3.2	4.5	4.5
20. Хөвсгөл	1797	904	893	94.1	3.6	5.5	8.3
21. Хэнтий	1084	570	514	99.3	1.9	3.7	2.8
Аймгийн дүн	24562	12597	11965	97.5	3.7	4.7	5.4
22. Улаанбаатар	26708	13603	13105	95.6	5.4	6.2	5.3
Улсын дүн	51270	26200	25070	96.5	4.6	5.5	5.3

Хүүхдийн эндэгдэл, 2019, 2020 оны эхний 8 сарын байдлаар

Аймаг хот	Нялхсын эндэгдэл				Нялхсын эндэгдэл /1000 амьд төрөлтөд/				5 хүртэлх насны хүүхдийн эндэгдэл /1000 амьд төрөлтөд/					
	2019 онд		2020 онд		2019 онд		2020 онд		2019 онд		2020 онд		2020 онд	
	онд	онд	онд	онд	онд	онд	онд	онд	онд	онд	онд	онд	онд	онд
1. Архангай	18	16	22	16.0	14.4	18.3	27	23	30	24.0	20.6	24.6	24.6	
2. Баян-Өлгий	43	37	42	21.1	19.4	21.6	51	45	50	25.0	23.6	25.9	25.9	
3. Баянхонгор	21	16	22	14.9	11.6	16.2	29	25	29	20.6	18.2	21.5	21.5	
4. Булган	10	8	8	19.3	15.2	14.6	11	9	10	21.3	17.1	18.2	18.2	
5. Говь-Алтай	18	9	14	19.4	9.2	16.0	22	10	17	23.7	10.2	19.2	19.2	
6. Говьсүмбэр	4	1	3	13.4	3.4	10.0	4	3	4	13.4	10.1	14.0	14.0	
7. Дархан-Уул	9	15	16	5.6	9.8	10.1	13	22	20	8.1	14.3	12.7	12.7	
8. Дорноговь	4	10	10	4.7	10.6	11.1	6	11	12	7.1	11.7	12.9	12.9	
9. Дорнод	10	22	15	7.7	16.4	11.3	15	29	20	11.6	21.6	15.4	15.4	
10. Дундговь	1	3	5	1.6	4.9	8.1	2	5	7	3.3	8.1	12.0	12.0	
11. Завхан	16	14	16	16.9	15.3	16.8	21	20	20	22.2	21.8	21.3	21.3	
12. Орхон	16	17	15	9.2	9.8	8.6	18	21	19	10.4	12.2	10.7	10.7	
13. Өвөрхангай	25	16	27	14.7	9.9	16.3	30	18	35	17.6	11.1	21.0	21.0	
14. Өмнөговь	23	17	17	21.9	15.2	17.3	26	19	20	24.7	17.0	19.9	19.9	
15. Сүхбаатар	9	8	12	10.1	9.1	13.8	10	14	15	11.2	15.9	17.3	17.3	
16. Сэлэнгэ	6	7	12	5.1	6.2	10.3	10	12	16	8.5	10.6	13.7	13.7	
17. Төв	7	8	12	9.5	10.8	15.3	10	16	19	13.6	21.6	24.5	24.5	
18. Увс	16	18	23	12.7	13.2	17.2	23	21	29	18.3	15.4	21.9	21.9	
19. Ховд	27	21	26	18.2	13.5	17.1	34	25	32	23.0	16.1	20.8	20.8	
20. Хөвсгөл	29	27	40	14.8	15.0	20.9	36	35	48	18.4	19.5	25.1	25.1	
21. Хэнтий	19	11	16	18.1	10.1	15.4	23	17	21	21.9	15.7	20.5	20.5	
Аймгийн дүн	331	301	373	13.4	12.3	15.2	421	400	473	17.1	16.3	19.2	19.2	
22. Улаанбаатар	350	301	354	12.8	11.3	13.3	399	338	414	14.6	12.7	15.5	15.5	
Улсын дүн	681	602	727	13.1	11.7	14.2	820	738	887	15.8	14.4	17.3	17.3	

Хүүхдийн эндэгдэл хүйсээр, 2020 оны эхний 8 сарын байдлаар

Аймаг хот	Нялхсын эндэгдэл				5 хүртэлх насны хүүхдийн эндэгдэл				
	Бүгд	Эрэгтэй	Эмэгтэй	Бүгд	Эрэгтэй	Эмэгтэй	Бүгд	Эрэгтэй	Эмэгтэй
1. Архангай	16	8	8	23	13	10			
2. Баян-Өлгий	37	20	17	45	25	20			
3. Баянхонгор	16	12	4	25	16	9			
4. Булган	8	2	6	9	3	6			
5. Говь-Алтай	9	5	4	10	6	4			
6. Говьсүмбэр	1	0	1	3	0	3			
7. Дархан-Уул	15	8	7	22	12	10			
8. Дорноговь	10	6	4	11	7	4			
9. Дорнод	22	14	8	29	18	11			
10. Дундговь	3	0	3	5	2	3			
11. Завхан	14	9	5	20	11	9			
12. Орхон	17	9	8	21	11	10			
13. Өвөрхангай	16	9	7	18	11	7			
14. Өмнөговь	17	7	10	19	8	11			
15. Сүхбаатар	8	5	3	14	7	7			
16. Сэлэнгэ	7	6	1	12	10	2			
17. Төв	8	6	2	16	8	8			
18. Увс	18	9	9	21	10	11			
19. Ховд	21	13	8	25	13	12			
20. Хөвсгөл	27	15	12	35	21	14			
21. Хэнтий	11	6	5	17	8	9			
АЙМГИЙН ДҮН	301	169	132	400	220	180			
22. Улаанбаатар	301	171	130	338	185	153			
Улсын дүн	602	340	262	738	405	333			

Нас баралт, 2019, 2020 оны эхний 8 сарын байдлаар

Аймаг хот	Нийт нас баралт		Эмнэлгийн нас баралт		Эмнэлэгт хоног болоогүй	
	2019 онд	2020 онд	2019 онд	2020 онд	2019 онд	2020 онд
1. Архангай	375	311	333	52	23	18
2. Баян-Өлгий	389	341	346	64	25	12
3. Баянхонгор	333	271	322	59	28	22
4. Булган	219	193	211	39	16	16
5. Говь-Алтай	206	198	202	40	10	8
6. Говьсүмбэр	36	51	47	2	3	0
7. Дархан-Уул	348	286	348	101	18	39
8. Дорноговь	254	223	243	47	24	18
9. Дорнод	292	268	299	92	28	29
10. Дундговь	159	158	168	23	10	13
11. Завхан	267	238	251	47	16	15
12. Орхон	345	325	334	69	21	24
13. Өвөрхангай	406	328	407	77	27	22
14. Өмнөговь	234	211	214	60	22	27
15. Сүхбаатар	245	253	236	42	15	22
16. Сэлэнгэ	334	329	339	28	8	16
17. Төв	317	270	300	44	16	22
18. Увс	304	281	300	45	14	13
19. Ховд	229	236	257	40	8	14
20. Хөвсгөл	537	522	531	95	25	21
21. Хэнтий	248	227	239	66	18	22
АЙМГИЙН ДҮН	6077	5520	5927	1206	375	393
22. Улаанбаатар	5280	5073	5022	1993	368	335
Улсын дүн	11357	10593	10949	3199	743	728

**Эмнэлгийн тусламж, үйлчилгээний зарим үзүүлэлтүүд
2020 оны эхний 8 сарын байдлаар**

Аймаг хот	Нийт Үзлэг	Үүнээс						Өр хонон	Дундаж ор хонон	Бүртгэгдсэн өвчлөл	
		Урьдчилан сэргийлэх үзлэг	Өвчний учир амбулагторт	Идэвхитэй хяналт	Гэрлийн идэвхитэй	Гэрлийн дуудлаг- аар	2019 онд			2020 онд	5 жилийн дундаж
1. Архангай	220043	77045	100433	19285	18841	4439	93463	7.0	51228	56038	51585
2. Баян-Өлгий	234959	63218	94729	28770	31438	16804	124012	6.8	40513	34513	24331
3. Баянхонгор	186930	39203	75209	32108	36559	3851	15825	106195	6.7	57593	57411
4. Булган	131798	34722	69831	12549	11998	2698	7519	51733	6.9	34826	20337
5. Говь-Алтай	165872	39206	87134	15622	19598	4312	9138	65551	7.2	37018	36805
6. Говьсүмбэр	66230	16508	39506	6411	3686	119	3072	21759	7.1	3836	3422
7. Дархан-Уул	431537	128097	170352	36977	94185	1926	19166	140394	7.3	49976	29806
8. Дорноговь	260085	80091	106700	35833	31512	5949	11704	81369	7.0	57570	59766
9. Дорнод	291477	104138	111878	31940	38785	4736	12407	89911	7.2	33699	27922
10. Дундговь	121500	33881	61407	19391	5000	1821	6905	47788	6.9	21958	23009
11. Завхан	209476	62674	95821	16238	24847	9896	11571	81756	7.1	40023	33003
12. Орхон	417463	144477	156878	36455	77250	2403	17961	126278	7.0	36808	43317
13. Өвөрхангай	234661	54253	114454	36979	22888	6087	16127	110685	6.9	48768	40727
14. Өмнөговь	231024	75155	104673	39143	9243	2810	10317	66369	6.4	51494	55463
15. Сүхбаатар	167226	49664	70204	31649	11295	4414	9301	75671	8.1	25242	28575
16. Сэлэнгэ	250423	59803	128220	42123	18560	1717	13835	103997	7.5	31867	29961
17. Төв	222479	95582	90149	17432	15743	3573	9486	69972	7.4	69557	58233
18. Увс	254066	60736	140712	23845	20119	8654	13592	92163	6.8	40484	46064
19. Хөвд	263705	60034	121293	41575	35076	5727	16822	124492	7.4	42437	51752
20. Хөвсгөл	320111	103610	155064	32484	21418	7535	19135	128200	6.7	63466	63694
21. Хэнтий	214508	55193	103060	30457	19432	6366	11683	83896	7.2	44945	38646
Аймгийн дүн	4895573	1437290	2197707	567286	567473	105937	267105	1885674	7.1	883308	849559
22. Улаанбаатар	6697962	1588709	3641696	531762	907698	28097	305718	2117761	6.9	871009	857461
Улсын дүн	11593535	3025999	5839403	1119028	1475171	133934	572823	4003435	7.0	1754317	1454674

Халдварт өвчин, аймгаар. 2019, 2020 оны эхний 8 сарын байдлаар

Аймаг хот	Нийт халдварт өвчин						10 000 хүн амд	Trade	
	Өвчлөл		5 жилийн дундаж		5 жилийн дундаж			2019 онд	2020 онд
	2019 онд	2020 онд	2019 онд	2020 онд	2019 онд	2020 онд			
1. Архангай	367	242	526	37.9	25.5	55.7	1	1	
2. Баян-Өлгий	203	226	261	19.3	20.8	25.3	3	3	
3. Баянхонгор	1054	882	1056	119.3	99.5	122.1	2	2	
4. Булган	264	383	376	42.4	61.7	61.4	3	3	
5. Говь-Алтай	260	184	318	44.5	31.9	55.4	1	1	
6. Говьсүмбэр	119	64	143	66.9	35.7	82.5	0	0	
7. Дархан-Уул	990	477	1173	93.5	44.6	112.8	1	1	
8. Дорноговь	692	478	731	99.8	67.3	107.5	1	1	
9. Дорнод	1617	1101	1695	199.7	134.2	213.7	2	2	
10. Дундговь	272	173	306	58.3	36.7	67.0	1	1	
11. Завхан	499	376	404	68.6	51.6	56.5	0	0	
12. Орхон	595	422	635	56.1	39.2	61.0	5	5	
13. Өвөрхангай	607	399	885	51.8	34.2	77.1	1	1	
14. Өмнөговь	361	394	523	54.1	56.9	80.2	0	0	
15. Сүхбаатар	585	340	674	93.9	53.8	110.3	3	3	
16. Сэлэнгэ	467	546	732	41.9	49.6	67.2	0	0	
17. Төв	494	329	560	51.6	34.9	60.1	3	3	
18. Увс	347	404	443	41.4	48.5	53.7	2	2	
19. Хөвд	521	418	539	59.0	46.6	62.4	2	2	
20. Хөвсгөл	1652	959	1380	123.3	71.0	104.8	1	1	
21. Хэнтий	291	283	485	37.8	36.3	64.3	3	3	
Аймгийн дүн	12257	9080	13844	70.2	51.7	80.9	35	35	
22. Улаанбаатар	16914	12925	19547	113.4	83.9	133.3	56	56	
Улсын дүн	29171	22005	33390	90.1	66.7	105.1	91	91	

Халдварт өвчин, төрлөөр 2019, 2020 оны эхний 8 сарын байдлаар

№	Халдварт өвчин /ӨОУА 10 нэршлээр/	Өвчлөл				10 000 хүн амд				Нас баралт
		2019 онд		2020 онд		2019 онд		2020 онд		
		Халдвар	Өсөлт бууралт	Халдвар	Өсөлт бууралт	Халдвар	Өсөлт бууралт	Халдвар	Өсөлт бууралт	
1	Холер (A00)	0	0	0	0	0.0	0.0	0.0	0.0	0
2	Балнад (A01)	0	1	1	1	0.0	0.0	0.0	0.0	0
3	Сальмонеллэз (A02)	232	164	-68	-68	0.7	0.5	-0.2	-0.2	0
4	Цусан суулга (A03)	3756	1944	-1812	-1812	11.6	5.9	-5.7	-5.7	1
5	Бактерийн гаралтай бусад хоолны хордлого (A05)	786	108	-678	-678	2.4	0.3	-2.1	-2.1	0
6	Халдварын гаралтай гастроэнтерит ба суулга (A09)	151	43	-108	-108	0.5	0.1	-0.4	-0.4	0
7	Сүрьеэ (A15-A19)	2606	2450	-156	-156	8.0	7.4	-0.6	-0.6	69
8	Тарваган тахал (A20)	2	4	2	2	0.0	0.0	0.0	0.0	2
9	Боом өвчин (A22)	0	0	0	0	0.0	0.0	0.0	0.0	0
10	Бруцеллэз (A23)	67	59	-8	-8	0.2	0.2	0.0	0.0	0
11	Татран (A35)	0	1	1	1	0.0	0.0	0.0	0.0	0
12	Сахуу (A36)	0	0	0	0	0.0	0.0	0.0	0.0	0
13	Хөхүүл ханиад (A37)	0	0	0	0	0.0	0.0	0.0	0.0	0
14	Улаан эсэргэнэ (A38)	611	195	-416	-416	1.9	0.6	-1.3	-1.3	0
15	Менингококк халдвар (A39)	17	8	-9	-9	0.1	0.0	-0.1	-0.1	3
16	Ёлом (A46)	129	94	-35	-35	0.4	0.3	-0.1	-0.1	0
17	Хийт үхжил (A48)	0	0	0	0	0.0	0.0	0.0	0.0	0
18	Тэмбүү (A50-A53)	3955	4694	739	739	12.2	14.2	2.0	2.0	6
	Үүнээс: төрөлхийн тэмбүү (A50)	47	23	-24	-24	-	-	-	-	6
19	Гонококк халдвар (A54)	3648	3583	-65	-65	11.3	10.9	-0.4	-0.4	0
20	Трихомоноз (A59)	2815	3152	337	337	8.7	9.6	0.9	0.9	0
21	Спирохетээр сэдээгдсэн бусад халдвар (A69)	14	11	-3	-3	0.0	0.0	0.0	0.0	0

№	Халдварт өвчин /ӨОУА 10 нэршлээр/	Өвчлөл				10 000 хүн амд				Нас баралт
		2019 онд		2020 онд		2019 онд		2020 онд		
		Халдвар	Өсөлт бууралт	Халдвар	Өсөлт бууралт	Халдвар	Өсөлт бууралт	Халдвар	Өсөлт бууралт	
22	Хачитт рикеттсиоз (A77)	123	158	35	35	0.4	0.5	0.1	0.1	0
23	Цочмог полиомиелит (A80)	0	0	0	0	0.0	0.0	0.0	0.0	0
24	Галзуу (A82)	0	0	0	0	0.0	0.0	0.0	0.0	0
25	Хачгаар дамжих вирус энцефалит (A84)	15	18	3	3	0.0	0.1	0.1	0.1	2
26	Денге чичрэг (A90)	0	0	0	0	0.0	0.0	0.0	0.0	0
27	Салхинцэг (B01)	7570	1857	-5713	-5713	23.4	5.6	-17.8	-17.8	0
28	Улаанбурхан (B05)	2	0	-2	-2	0.0	0.0	0.0	0.0	0
29	Улаанууд (B06)	5	1	-4	-4	0.0	0.0	0.0	0.0	0
30	Халдварт эритема (B08.3)	16	5	-11	-11	0.0	0.0	0.0	0.0	0
31	Гар хөл, амны өвчин (B08.4)	1201	482	-719	-719	3.7	1.5	-2.2	-2.2	0
32	Вируст гепатит (B15-B19)	306	251	-55	-55	0.9	0.8	-0.1	-0.1	1
	Вируст гепатит А (B15)	68	60	-8	-8	0.2	0.2	0.0	0.0	-
	Вируст гепатит В (B16)	148	102	-46	-46	0.5	0.3	-0.2	-0.2	-
	Вируст гепатит С (B17.1)	49	49	0	0	0.2	0.1	-0.1	-0.1	-
33	ХДХВ/ДОХ (B20-B24)	12	11	-1	-1	0.0	0.0	0.0	0.0	2
34	Гахай хавдар (B26)	68	65	-3	-3	0.2	0.2	0.0	0.0	0
35	Мөөгөнцөртөх (B45-B49)	1058	2332	1274	1274	3.3	7.1	3.8	3.8	0
36	Нярайн бактерт үжил (P36)	6	11	5	5	0.0	0.0	0.0	0.0	5
37	АЦХАХ/SARS (B34.2)	0	0	0	0	0.0	0.0	0.0	0.0	0
38	Хумхаа (B50)	0	2	2	2	0.0	0.0	0.0	0.0	0
39	COVID-19	0	301	301	301	0.0	0.9	0.9	0.9	0
40	Бүгд	29171	22005	-7166	-7166	90.1	66.7	-23.4	-23.4	91

1. Гэдэсний халдварт өвчин

Аймаг хот	A00 Холер /Cholera/						A01 Балнад /Typhoid and paratyphoid fevers/						
	Өвчлөл			10 000 хүн амд			Өвчлөл			10 000 хүн амд			
	2019 онд	2020 онд	5 жилийн дундаж	2019 онд	2020 онд	5 жилийн дундаж	2019 онд	2020 онд	5 жилийн дундаж	2019 онд	2020 онд	5 жилийн дундаж	
1. Архангай	0	0	0	0.0	0.0	0.0	0	0	0	0	0.0	0.0	0
2. Баян-Өлгий	0	0	0	0.0	0.0	0.0	0	0	0	0	0.0	0.0	0
3. Баянхонгор	0	0	0	0.0	0.0	0.0	0	0	0	0	0.0	0.0	0
4. Булган	0	0	0	0.0	0.0	0.0	0	0	0	0	0.0	0.0	0
5. Говь-Алтай	0	0	0	0.0	0.0	0.0	0	0	0	0	0.0	0.0	0
6. Говьсүмбэр	0	0	0	0.0	0.0	0.0	0	0	0	0	0.0	0.0	0
7. Дархан-Уул	0	0	0	0.0	0.0	0.0	0	0	0	0	0.0	0.0	0
8. Дорноговь	0	0	0	0.0	0.0	0.0	0	0	0	0	0.0	0.0	0
9. Дорнод	0	0	0	0.0	0.0	0.0	0	0	0	0	0.0	0.0	0
10. Дундговь	0	0	0	0.0	0.0	0.0	0	0	0	0	0.0	0.0	0
11. Завхан	0	0	0	0.0	0.0	0.0	0	0	0	0	0.0	0.0	0
12. Орхон	0	0	0	0.0	0.0	0.0	0	0	0	0	0.0	0.0	0
13. Өвөрхангай	0	0	0	0.0	0.0	0.0	0	0	0	0	0.0	0.0	0
14. Өмнөговь	0	0	0	0.0	0.0	0.0	0	0	0	0	0.0	0.0	0
15. Сүхбаатар	0	0	0	0.0	0.0	0.0	0	0	0	0	0.0	0.0	0
16. Сэлэнгэ	0	0	0	0.0	0.0	0.0	0	0	0	0	0.0	0.0	0
17. Төв	0	0	0	0.0	0.0	0.0	0	0	0	0	0.0	0.0	0
18. Увс	0	0	0	0.0	0.0	0.0	0	0	0	0	0.0	0.0	0
19. Ховд	0	0	0	0.0	0.0	0.0	0	0	0	0	0.0	0.0	0
20. Хөвсгөл	0	0	0	0.0	0.0	0.0	0	0	0	0	0.0	0.0	0
21. Хэнтий	0	0	0	0.0	0.0	0.0	0	0	0	0	0.0	0.0	0
АЙМГИЙН ДҮН	0	0	0	0.0	0.0	0.0	0	0	0	0	0.0	0.0	0
22. Улаанбаатар	0	0	0	0.0	0.0	0.0	0	0	1	0	0.0	0.0	0
Улсын дүн	0	0	0	0.0	0.0	0.0	0	0	1	0	0.0	0.0	0

Аймаг хот	A02 Сальмонеллез /Other salmonella infections/						A03 Цусан суулга /Shigellosis/						
	Өвчлөл			10 000 хүн амд			Өвчлөл			10 000 хүн амд			
	2019 онд	2020 онд	5 жилийн дундаж	2019 онд	2020 онд	5 жилийн дундаж	2019 онд	2020 онд	5 жилийн дундаж	2019 онд	2020 онд	5 жилийн дундаж	
1. Архангай	1	5	2	0.1	0.5	0.2	0	68	79	47	7.0	8.3	5.0
2. Баян-Өлгий	0	1	0	0.0	0.1	0.0	0	2	0	3	0.2	0.0	0.3
3. Баянхонгор	0	0	0	0.0	0.0	0.0	0	4	5	5	0.5	0.6	0.5
4. Булган	0	0	0	0.0	0.0	0.0	0	0	12	6	0.0	1.9	1.0
5. Говь-Алтай	0	0	0	0.0	0.0	0.0	0	2	1	1	0.3	0.2	0.2
6. Говьсүмбэр	0	0	0	0.0	0.0	0.0	0	0	0	3	0.0	0.0	1.6
7. Дархан-Уул	0	0	0	0.0	0.0	0.0	0	9	13	5	0.8	1.2	0.5
8. Дорноговь	0	1	0	0.0	0.1	0.0	0	29	40	31	4.2	5.6	4.6
9. Дорнод	6	6	4	0.7	0.7	0.5	0	59	28	34	7.3	3.4	4.3
10. Дундговь	0	0	0	0.0	0.0	0.0	0	1	3	2	0.2	0.6	0.4
11. Завхан	0	0	0	0.0	0.0	0.0	0	31	48	22	4.3	6.6	3.0
12. Орхон	0	0	0	0.0	0.0	0.0	0	76	44	49	7.2	4.1	4.7
13. Өвөрхангай	0	3	1	0.0	0.3	0.1	0	79	62	76	6.7	5.3	6.6
14. Өмнөговь	4	2	2	0.6	0.3	0.2	0	17	12	30	2.5	1.7	4.6
15. Сүхбаатар	2	1	1	0.3	0.2	0.2	0	45	16	29	7.2	2.5	4.7
16. Сэлэнгэ	0	0	0	0.0	0.0	0.0	0	24	16	23	2.2	1.5	2.1
17. Төв	7	5	4	0.7	0.5	0.5	0	10	11	13	1.0	1.2	1.4
18. Увс	5	0	1	0.6	0.0	0.1	0	41	17	23	4.9	2.0	2.7
19. Ховд	0	0	1	0.0	0.0	0.1	0	0	0	2	0.0	0.0	0.2
20. Хөвсгөл	2	0	2	0.1	0.0	0.1	0	68	40	53	5.1	3.0	4.0
21. Хэнтий	3	0	1	0.4	0.0	0.1	0	18	1	22	2.3	0.1	2.9
АЙМГИЙН ДҮН	30	24	19	0.2	0.1	0.1	0	583	448	476	3.3	2.5	2.8
22. Улаанбаатар	202	140	154	1.4	0.9	1.1	0	3173	1496	2263	21.3	9.7	15.4
Улсын дүн	232	164	173	0.7	0.5	0.5	0	3756	1944	2739	11.6	5.9	8.6

Аймаг хот	A05 Бактерийн гаралтай бусад хоолны хордлого /Other bacterial foodborne intoxications/						A09 Халдварын гаралтай гастронтерит ба суулга /Diarrhoea and gastroenteritis of presumed infectious origin/					
	Өвчлөл			10 000 хүн амд			Өвчлөл			10 000 хүн амд		
	2019 онд	2020 онд	5 жилийн дундаж	2019 онд	2020 онд	5 жилийн дундаж	2019 онд	2020 онд	5 жилийн дундаж	2019 онд	2020 онд	5 жилийн дундаж
1. Архангай	0	0	0	0.0	0.0	0.0	0	0	0	0	0	0.0
2. Баян-Өлгий	0	0	5	0.0	0.0	0.5	0	0	0	0	0	0.0
3. Баянхонгор	1	0	2	0.1	0.0	0.2	0	9	12	14	1.0	1.6
4. Булган	0	0	0	0.0	0.0	0.0	0	26	17	11	4.2	1.8
5. Говь-Алтай	1	0	0	0.2	0.0	0.0	0	0	0	3	0.0	0.6
6. Говьсүмбэр	0	0	0	0.0	0.0	0.0	0	0	0	0	0.0	0.0
7. Дархан-Уул	0	0	3	0.0	0.0	0.3	0	0	0	1	0.0	0.1
8. Дорноговь	0	0	0	0.0	0.0	0.0	0	0	1	0	0.0	0.0
9. Дорнод	0	13	3	0.0	1.6	0.3	0	0	0	0	0.0	0.0
10. Дундговь	0	0	0	0.0	0.0	0.0	0	0	0	0	0.0	0.0
11. Завхан	10	0	2	1.4	0.0	0.3	0	0	4	1	0.0	0.5
12. Орхон	3	4	9	0.3	0.4	0.9	0	107	9	50	10.1	0.8
13. Өвөрхангай	0	0	7	0.0	0.0	0.6	0	0	0	0	0.0	0.0
14. Өмнөговь	91	0	21	13.6	0.0	3.2	0	0	0	0	0.0	0.0
15. Сүхбаатар	0	0	0	0.0	0.0	0.0	0	0	0	0	0.0	0.0
16. Сэлэнгэ	0	0	0	0.0	0.0	0.0	0	0	0	0	0.0	0.0
17. Төв	5	14	4	0.5	1.5	0.4	0	0	0	0	0.0	0.0
18. Увс	0	0	0	0.0	0.0	0.0	0	0	0	0	0.0	0.0
19. Ховд	0	0	0	0.0	0.0	0.0	0	0	0	0	0.0	0.0
20. Хөвсгөл	1	4	5	0.1	0.3	0.4	0	9	0	4	0.7	0.3
21. Хэнтий	19	0	4	2.5	0.0	0.5	0	0	0	0	0.0	0.0
Аймгийн дүн	131	35	64	0.7	0.2	0.4	0	151	43	84	0.9	0.2
22. Улаанбаатар	655	73	267	4.4	0.5	1.8	0	0	0	0	0.0	0.0
Улсын дүн	786	108	331	2.4	0.3	1.0	0	151	43	84	0.5	0.1

Аймаг хот	A80 Цочмог полиомелит /Acute poliomyelitis/						B08.4 Гар, хөл, амны өвчин /Hand, foot and mouth disease/					
	Өвчлөл			10 000 хүн амд			Өвчлөл			10 000 хүн амд		
	2019 онд	2020 онд	5 жилийн дундаж	2019 онд	2020 онд	5 жилийн дундаж	2019 онд	2020 онд	5 жилийн дундаж	2019 онд	2020 онд	5 жилийн дундаж
1. Архангай	0	0	0	0.0	0.0	0.0	0	8	2	12	0.8	0.2
2. Баян-Өлгий	0	0	0	0.0	0.0	0.0	0	0	2	1	0.0	0.1
3. Баянхонгор	0	0	0	0.0	0.0	0.0	0	13	11	31	1.5	1.2
4. Булган	0	0	0	0.0	0.0	0.0	0	9	14	25	1.4	2.3
5. Говь-Алтай	0	0	0	0.0	0.0	0.0	0	12	2	41	2.1	0.3
6. Говьсүмбэр	0	0	0	0.0	0.0	0.0	0	6	0	11	3.4	0.0
7. Дархан-Уул	0	0	0	0.0	0.0	0.0	0	100	45	118	9.4	4.2
8. Дорноговь	0	0	0	0.0	0.0	0.0	0	7	0	21	1.0	0.0
9. Дорнод	0	0	0	0.0	0.0	0.0	0	83	102	174	10.2	12.4
10. Дундговь	0	0	0	0.0	0.0	0.0	0	5	3	51	1.1	0.6
11. Завхан	0	0	0	0.0	0.0	0.0	0	5	16	7	0.7	2.2
12. Орхон	0	0	0	0.0	0.0	0.0	0	4	5	25	0.4	0.5
13. Өвөрхангай	0	0	0	0.0	0.0	0.0	0	6	7	42	0.5	0.6
14. Өмнөговь	0	0	0	0.0	0.0	0.0	0	10	6	54	1.5	0.9
15. Сүхбаатар	0	0	0	0.0	0.0	0.0	0	20	10	80	3.2	1.6
16. Сэлэнгэ	0	0	0	0.0	0.0	0.0	0	4	0	3	0.4	0.0
17. Төв	0	0	0	0.0	0.0	0.0	0	25	4	59	2.6	0.4
18. Увс	0	0	0	0.0	0.0	0.0	0	3	7	10	0.4	0.8
19. Ховд	0	0	0	0.0	0.0	0.0	0	6	6	14	0.7	0.7
20. Хөвсгөл	0	0	0	0.0	0.0	0.0	0	3	26	28	0.2	1.9
21. Хэнтий	0	0	0	0.0	0.0	0.0	0	5	2	34	0.6	0.3
Аймгийн дүн	0	0	0	0.0	0.0	0.0	0	334	270	841	1.9	4.9
22. Улаанбаатар	0	0	0	0.0	0.0	0.0	0	867	212	2000	5.8	1.4
Улсын дүн	0	0	0	0.0	0.0	0.0	0	1201	482	2841	3.7	1.5

Аймаг хот	В15-В19 Вируст хепатит /Viral hepatitis/						В15 Вируст хепатит А /Acute hepatitis A/							
	Өвчлөл			10 000 хүн амд			Өвчлөл			10 000 хүн амд				
	2019 онд	2020 онд	5 жилийн дундаж	2019 онд	2020 онд	5 жилийн дундаж	2019 онд	2020 онд	5 жилийн дундаж	2019 онд	2020 онд	5 жилийн дундаж		
1. Архангай	3	2	5	0.3	0.2	0.5	0	1	1	2	0.1	0.1	0.2	0
2. Баян-Өлгий	53	47	23	5.0	4.3	2.3	0	50	42	19	4.8	3.9	1.8	0
3. Баянхонгор	12	6	12	1.4	0.7	1.4	0	1	1	0	0.1	0.1	0.0	0
4. Булган	1	0	2	0.2	0.0	0.3	0	0	0	0	0.0	0.0	0.0	0
5. Говь-Алтай	2	2	2	0.3	0.3	0.4	0	0	0	0	0.0	0.0	0.0	0
6. Говьсүмбэр	0	0	0	0.0	0.0	0.2	0	0	0	0	0.0	0.0	0.0	0
7. Дархан-Уул	6	5	8	0.6	0.5	0.8	0	4	0	1	0.4	0.0	0.1	0
8. Дорноговь	5	3	6	0.7	0.4	0.9	0	0	0	0	0.0	0.0	0.0	0
9. Дорнод	5	6	6	0.6	0.7	0.8	0	0	0	1	0.0	0.0	0.1	0
10. Дундговь	1	0	3	0.2	0.0	0.7	0	0	0	1	0.0	0.0	0.2	0
11. Завхан	6	4	5	0.8	0.5	0.6	0	1	2	2	0.1	0.3	0.2	0
12. Орхон	6	3	7	0.6	0.3	0.7	0	0	0	0	0.0	0.0	0.0	0
13. Өвөрхангай	7	6	6	0.6	0.5	0.6	0	0	0	1	0.0	0.0	0.1	0
14. Өмнөговь	4	1	7	0.6	0.1	1.0	0	0	0	0	0.0	0.0	0.1	0
15. Сүхбаатар	2	1	3	0.3	0.2	0.5	0	0	0	1	0.0	0.0	0.1	0
16. Сэлэнгэ	3	2	3	0.3	0.2	0.2	0	0	0	2	0.0	0.0	0.1	0
17. Төв	0	1	2	0.0	0.1	0.2	0	0	0	1	0.0	0.0	0.1	0
18. Увс	9	10	10	1.1	1.2	1.2	0	0	1	0	0.0	0.1	0.0	0
19. Ховд	12	8	7	1.4	0.9	0.8	0	2	1	2	0.2	0.1	0.2	0
20. Хөвсгөл	11	6	11	0.8	0.4	0.9	0	0	2	2	0.0	0.1	0.2	0
21. Хэнтий	7	5	4	0.9	0.6	0.6	0	0	4	1	0.0	0.5	0.1	0
Аймгийн дүн	155	118	133	0.9	0.7	0.8	0	59	54	35	0.3	0.3	0.2	0
22. Улаанбаатар	151	133	178	1.0	0.9	1.2	1	9	6	9	0.1	0.0	0.1	0
Улсын дүн	306	251	312	0.9	0.8	1.0	1	68	60	44	0.2	0.2	0.1	0

2. Амьсгалын замын халдварт өвчин

Аймаг хот	А15-А19 Сүрьеэ/Tuberculosis/						А36 Сахуу/Diphtheria/							
	Өвчлөл			10 000 хүн амд			Өвчлөл			10 000 хүн амд				
	2019 онд	2020 онд	5 жилийн дундаж	2019 онд	2020 онд	5 жилийн дундаж	2019 онд	2020 онд	5 жилийн дундаж	2019 онд	2020 онд	5 жилийн дундаж		
1. Архангай	36	42	44	3.7	4.4	4.7	0	0	0	0	0.0	0.0	0.0	0
2. Баян-Өлгий	29	27	28	2.8	2.5	2.7	1	0	0	0	0.0	0.0	0.0	0
3. Баянхонгор	36	25	32	4.1	2.8	3.7	2	0	0	0	0.0	0.0	0.0	0
4. Булган	36	23	32	5.8	3.7	5.2	2	0	0	0	0.0	0.0	0.0	0
5. Говь-Алтай	22	22	15	3.8	3.8	2.7	0	0	0	0	0.0	0.0	0.0	0
6. Говьсүмбэр	9	13	18	5.1	7.3	10.3	0	0	0	0	0.0	0.0	0.0	0
7. Дархан-Уул	103	90	114	9.7	8.4	10.9	0	0	0	0	0.0	0.0	0.0	0
8. Дорноговь	61	50	59	8.8	7.0	8.6	0	0	0	0	0.0	0.0	0.0	0
9. Дорнод	74	53	75	9.1	6.5	9.5	2	0	0	0	0.0	0.0	0.0	0
10. Дундговь	17	19	17	3.6	4.0	3.8	1	0	0	0	0.0	0.0	0.0	0
11. Завхан	26	24	26	3.6	3.3	3.6	0	0	0	0	0.0	0.0	0.0	0
12. Орхон	56	60	60	5.3	5.6	5.7	3	0	0	0	0.0	0.0	0.0	0
13. Өвөрхангай	46	31	42	3.9	2.7	3.7	0	0	0	0	0.0	0.0	0.0	0
14. Өмнөговь	15	19	18	2.2	2.7	2.7	0	0	0	0	0.0	0.0	0.0	0
15. Сүхбаатар	56	51	50	9.0	8.1	8.2	3	0	0	0	0.0	0.0	0.0	0
16. Сэлэнгэ	121	86	123	10.9	7.8	11.3	0	0	0	0	0.0	0.0	0.0	0
17. Төв	125	61	81	13.1	6.5	8.7	3	0	0	0	0.0	0.0	0.0	0
18. Увс	29	27	33	3.4	3.2	4.0	1	0	0	0	0.0	0.0	0.0	0
19. Ховд	31	37	31	3.5	4.1	3.6	1	0	0	0	0.0	0.0	0.0	0
20. Хөвсгөл	67	84	78	5.0	6.2	6.0	1	0	0	0	0.0	0.0	0.0	0
21. Хэнтий	87	80	74	11.3	10.3	9.8	3	0	0	0	0.0	0.0	0.0	0
Аймгийн дүн	1082	924	1050	6.2	5.3	6.1	23	0	0	0	0.0	0.0	0.0	0
22. Улаанбаатар	1524	1526	1611	10.2	9.9	11.0	46	0	0	0	0.0	0.0	0.0	0
Улсын дүн	2606	2450	2661	8.0	7.4	8.4	69	0	0	0	0.0	0.0	0.0	0

Аймаг хот	А37 Хөхүүл ханиад /Whooping cough/						А38 Улаан эсэргэнэ /Scarlet fever/						
	Өвчлөл			10 000 хүн амд			Өвчлөл			10 000 хүн амд			Тасар Таргал
	2019 онд	2020 онд	5 жилийн дундаж	2019 онд	2020 онд	5 жилийн дундаж	2019 онд	2020 онд	5 жилийн дундаж	2019 онд	2020 онд	5 жилийн дундаж	
1. Архангай	0	0	0	0.0	0.0	0.0	0	0	0	2	0	2	0
2. Баян-Өлгий	0	0	0	0.0	0.0	0.0	0	0	1	0	0	0	0
3. Баянхонгор	0	0	0	0.0	0.0	0.0	0	0	3	1	0	0	0
4. Булган	0	0	0	0.0	0.0	0.0	0	8	1	3	1.3	0.2	0.5
5. Говь-Алтай	0	0	0	0.0	0.0	0.0	0	0	1	0	0.0	0.2	0.0
6. Говьсүмбэр	0	0	0	0.0	0.0	0.0	0	0	0	0	0.0	0.0	0
7. Дархан-Уул	0	0	0	0.0	0.0	0.0	0	48	35	26	4.5	3.3	2.5
8. Дорноговь	0	0	0	0.0	0.0	0.0	0	0	0	0	0.0	0.0	0
9. Дорнод	0	0	0	0.0	0.0	0.0	0	11	10	15	1.4	1.2	1.9
10. Дундговь	0	0	0	0.0	0.0	0.0	0	3	6	4	0.6	1.3	1.0
11. Завхан	0	0	0	0.0	0.0	0.0	0	0	0	0	0.0	0.0	0
12. Орхон	0	0	0	0.0	0.0	0.0	0	0	0	0	0.0	0.0	0
13. Өвөрхангай	0	0	0	0.0	0.0	0.0	0	5	5	3	0.4	0.4	0.2
14. Өмнөговь	0	0	0	0.0	0.0	0.0	0	23	5	11	3.4	0.7	1.7
15. Сүхбаатар	0	0	0	0.0	0.0	0.0	0	2	0	1	0.3	0.0	0.1
16. Сэлэнгэ	0	0	0	0.0	0.0	0.0	0	0	0	0	0.0	0.0	0
17. Төв	0	0	0	0.0	0.0	0.0	0	0	1	2	0.0	0.1	0.3
18. Увс	0	0	0	0.0	0.0	0.0	0	1	2	1	0.1	0.2	0.1
19. Хөвд	0	0	0	0.0	0.0	0.0	0	5	1	5	0.6	0.1	0.6
20. Хөвсгөл	0	0	0	0.0	0.0	0.0	0	0	0	1	0.0	0.0	0
21. Хэнтий	0	0	0	0.0	0.0	0.0	0	0	0	0	0.0	0.0	0
Аймгийн дүн	0	0	0	0.0	0.0	0.0	0	108	71	74	0.6	0.4	0.4
22. Улаанбаатар	0	0	0	0.0	0.0	0.0	0	503	124	644	3.4	0.8	4.4
Улсын дүн	0	0	0	0.0	0.0	0.0	0	611	195	718	1.9	0.6	2.3

Аймаг хот	А39 Менингококкт халдвар /Meningococcal infection/						А46 Ёлом /Erysipelas/						
	Өвчлөл			10 000 хүн амд			Өвчлөл			10 000 хүн амд			Тасар Таргал
	2019 онд	2020 онд	5 жилийн дундаж	2019 онд	2020 онд	5 жилийн дундаж	2019 онд	2020 онд	5 жилийн дундаж	2019 онд	2020 онд	5 жилийн дундаж	
1. Архангай	0	0	0	0.0	0.0	0.0	0	4	0	1	0.4	0.0	0.1
2. Баян-Өлгий	0	2	0	0.0	0.2	0.0	1	1	0	0	0.1	0.0	0.0
3. Баянхонгор	0	0	0	0.0	0.0	0.0	0	3	2	4	0.3	0.2	0.5
4. Булган	0	0	0	0.0	0.0	0.0	0	3	0	2	0.5	0.0	0.4
5. Говь-Алтай	0	0	0	0.0	0.0	0.0	0	0	2	1	0.0	0.3	0.1
6. Говьсүмбэр	0	0	0	0.0	0.0	0.1	0	0	0	1	0.0	0.0	0.5
7. Дархан-Уул	1	0	1	0.1	0.0	0.1	0	1	3	1	0.1	0.3	0.1
8. Дорноговь	0	0	0	0.0	0.0	0.0	0	3	0	1	0.4	0.0	0.2
9. Дорнод	1	0	1	0.1	0.0	0.1	0	4	4	6	0.5	0.5	0.8
10. Дундговь	0	0	0	0.0	0.0	0.0	0	2	3	3	0.4	0.4	0.6
11. Завхан	1	0	1	0.1	0.0	0.1	0	4	1	2	0.5	0.1	0.2
12. Орхон	0	1	0	0.0	0.1	0.0	1	0	0	0	0.0	0.0	0
13. Өвөрхангай	1	0	0	0.1	0.0	0.0	0	9	4	3	0.8	0.3	0.2
14. Өмнөговь	0	0	0	0.0	0.0	0.0	0	3	0	2	0.4	0.0	0.2
15. Сүхбаатар	0	0	0	0.0	0.0	0.0	0	0	0	2	0.0	0.0	0.3
16. Сэлэнгэ	1	0	0	0.1	0.0	0.0	0	1	0	1	0.1	0.0	0.1
17. Төв	0	0	0	0.0	0.0	0.0	0	0	2	1	0.0	0.2	0.1
18. Увс	4	1	1	0.5	0.1	0.2	0	5	7	3	0.6	0.8	0.3
19. Хөвд	0	1	0	0.0	0.1	0.0	0	4	3	2	0.5	0.3	0.2
20. Хөвсгөл	1	0	0	0.1	0.0	0.0	0	6	6	5	0.4	0.4	0
21. Хэнтий	0	0	0	0.0	0.0	0.0	0	2	0	1	0.3	0.0	0.2
Аймгийн дүн	10	5	5	0.1	0.0	0.0	2	55	36	40	0.3	0.2	0.2
22. Улаанбаатар	7	3	5	0.0	0.0	0.0	1	74	58	85	0.5	0.4	0.6
Улсын дүн	17	8	10	0.1	0.0	0.0	3	129	94	126	0.4	0.3	0.4

Аймаг хот	А48 Хийт үзжил /Gas gangrene/						B01 Салхинцэцэг /Varicella/					
	Өвчлөл			10 000 хүн амд			Өвчлөл			10 000 хүн амд		
	2019 онд	2020 онд	5 жилийн дундаж	2019 онд	2020 онд	5 жилийн дундаж	2019 онд	2020 онд	5 жилийн дундаж	2019 онд	2020 онд	5 жилийн дундаж
1. Архангай	0	0	0	0.0	0.0	0.0	32	14	36	3.3	1.5	3.8
2. Баян-Өлгий	0	0	0	0.0	0.0	0.0	11	8	9	1.0	0.7	0.9
3. Баянхонгор	0	0	0	0.0	0.0	0.0	58	42	70	6.6	4.7	8.1
4. Булган	0	0	0	0.0	0.0	0.0	33	47	68	5.3	7.6	11.1
5. Говь-Алтай	0	0	0	0.0	0.0	0.0	82	5	56	14.0	0.9	9.8
6. Говьсүмбэр	0	0	0	0.0	0.0	0.0	56	5	30	31.5	2.8	17.6
7. Дархан-Уул	0	0	0	0.0	0.0	0.0	410	68	208	38.7	6.4	20.0
8. Дорноговь	0	0	0	0.0	0.0	0.0	135	77	99	19.5	10.8	14.5
9. Дорнод	0	0	0	0.0	0.0	0.0	387	72	281	47.8	8.8	35.5
10. Дундговь	0	0	0	0.0	0.0	0.0	130	29	82	27.9	6.2	17.9
11. Завхан	0	0	0	0.0	0.0	0.0	98	6	52	13.5	0.8	7.2
12. Орхон	0	0	0	0.0	0.0	0.0	60	45	41	5.7	4.2	4.0
13. Өвөрхангай	0	0	0	0.0	0.0	0.0	102	37	155	8.7	3.2	13.5
14. Өмнөговь	0	0	0	0.0	0.0	0.0	51	87	137	7.6	12.6	21.0
15. Сүхбаатар	0	0	0	0.0	0.0	0.0	186	64	171	29.8	10.1	27.9
16. Сэлэнгэ	0	0	0	0.0	0.0	0.0	32	10	21	2.9	0.9	2.0
17. Төв	0	0	0	0.0	0.0	0.0	145	20	68	15.2	2.1	7.3
18. Увс	0	0	0	0.0	0.0	0.0	37	21	63	4.4	2.5	7.7
19. Ховд	0	0	0	0.0	0.0	0.0	224	18	97	25.4	2.0	11.2
20. Хөвсгөл	0	0	0	0.0	0.0	0.0	526	59	211	39.3	4.4	16.1
21. Хэнтий	0	0	0	0.0	0.0	0.0	30	18	60	3.9	2.3	8.0
Аймгийн дүн	0	0	0	0.0	0.0	0.0	2825	752	2016	16.2	4.3	11.8
22. Улаанбаатар	0	0	0	0.0	0.0	0.0	4745	1105	3219	31.8	7.2	22.0
Улсын дүн	0	0	0	0.0	0.0	0.0	7570	1857	5235	23.4	5.6	16.5

Аймаг хот	B05 Улаанбурхан /Measles/						B06 Улаанууд /Rubella/					
	Өвчлөл			10 000 хүн амд			Өвчлөл			10 000 хүн амд		
	2019 онд	2020 онд	5 жилийн дундаж	2019 онд	2020 онд	5 жилийн дундаж	2019 онд	2020 онд	5 жилийн дундаж	2019 онд	2020 онд	5 жилийн дундаж
1. Архангай	0	0	199	0.0	0.0	21.1	0	4	0	1	0.4	0.0
2. Баян-Өлгий	0	0	69	0.0	0.0	6.7	0	0	0	0.0	0.0	0.0
3. Баянхонгор	0	0	197	0.0	0.0	22.8	0	0	0	0.0	0.0	0.0
4. Булган	0	0	54	0.0	0.0	8.8	0	0	0	0.0	0.0	0.0
5. Говь-Алтай	0	0	33	0.0	0.0	5.8	0	0	0	0.0	0.0	0.0
6. Говьсүмбэр	1	0	28	0.6	0.0	16.1	0	0	0	0.0	0.0	0.0
7. Дархан-Уул	0	0	447	0.0	0.0	43.0	0	0	1	0.0	0.0	0.1
8. Дорноговь	0	0	207	0.0	0.0	30.4	0	0	0	0.0	0.0	0.0
9. Дорнод	0	0	60	0.0	0.0	7.5	0	0	0	0.0	0.0	0.0
10. Дундговь	0	0	47	0.0	0.0	10.4	0	0	0	0.0	0.0	0.0
11. Завхан	0	0	35	0.0	0.0	4.9	0	0	0	0.0	0.0	0.0
12. Орхон	0	0	152	0.0	0.0	14.6	0	0	1	0.0	0.0	0.1
13. Өвөрхангай	0	0	271	0.0	0.0	23.6	0	0	0	0.0	0.0	0.0
14. Өмнөговь	1	0	63	0.1	0.0	9.7	0	0	2	0.0	0.0	0.3
15. Сүхбаатар	0	0	87	0.0	0.0	14.2	0	0	0	0.0	0.0	0.0
16. Сэлэнгэ	0	0	224	0.0	0.0	20.5	0	0	0	0.0	0.0	0.0
17. Төв	0	0	89	0.0	0.0	9.5	0	0	1	0.0	0.1	0.0
18. Увс	0	0	71	0.0	0.0	8.6	0	0	0	0.0	0.0	0.0
19. Ховд	0	0	127	0.0	0.0	14.7	0	0	2	0.0	0.0	0.3
20. Хөвсгөл	0	0	163	0.0	0.0	12.4	0	0	0	0.0	0.0	0.0
21. Хэнтий	0	0	132	0.0	0.0	17.5	0	0	0	0.0	0.0	0.0
Аймгийн дүн	2	0	2752	0.0	0.0	16.1	0	4	1	8.0	0.0	0.0
22. Улаанбаатар	0	0	3194	0.0	0.0	21.8	0	1	0	0.0	0.0	0.0
Улсын дүн	2	0	5946	0.0	0.0	18.7	0	5	1	13.0	0.0	0.0

Аймаг хот	B08.3 Халдварт эритема /Erythema infectiosum/						B26 Гахай хавдар /Mumps/							
	Өвчлөл			10 000 хүн амд			Өвчлөл			10 000 хүн амд				
	2019 онд	2020 онд	5 жилийн дундаж	2019 онд	2020 онд	5 жилийн дундаж	2019 онд	2020 онд	5 жилийн дундаж	2019 онд	2020 онд	5 жилийн дундаж	Үргэлжлэл	
1. Архангай	0	0	0	0.0	0.0	0.0	0	0	0	1	1	0.1	0	
2. Баян-Өлгий	0	0	0	0.0	0.0	0.0	0	0	0	0	0	0.0	0	
3. Баянхонгор	0	0	0	0.0	0.0	0.0	0	0	0	3	3	0.3	0	
4. Булган	0	0	0	0.0	0.0	0.0	0	0	0	0	1	0.0	0	
5. Говь-Алтай	0	0	0	0.0	0.0	0.0	0	0	0	0	1	0.0	0	
6. Говьсүмбэр	0	0	0	0.0	0.0	0.0	0	0	0	0	1	0.0	0	
7. Дархан-Уул	0	0	0	0.0	0.0	0.0	0	8	10	10	0.8	0.9	0	
8. Дорноговь	0	0	0	0.0	0.0	0.0	0	0	0	0	1	0.0	0	
9. Дорнод	0	0	0	0.0	0.0	0.0	0	20	16	19	2.5	1.9	0	
10. Дундговь	0	0	0	0.0	0.0	0.0	0	2	2	2	0.4	0.4	0	
11. Завхан	0	0	0	0.0	0.0	0.0	0	0	0	0	1	0.0	0	
12. Орхон	0	0	0	0.0	0.0	0.0	0	0	0	0	0	0.0	0	
13. Өвөрхангай	0	0	0	0.0	0.0	0.0	0	0	0	1	0.0	0.0	0	
14. Өмнөговь	0	0	0	0.0	0.0	0.0	0	0	0	1	0.0	0.0	0	
15. Сүхбаатар	0	0	0	0.0	0.0	0.0	0	2	0	2	0.3	0.0	0	
16. Сэлэнгэ	0	0	0	0.0	0.0	0.0	0	0	0	0	0	0.0	0	
17. Төв	0	0	0	0.0	0.0	0.0	0	0	0	0	0	0.0	0	
18. Увс	0	0	0	0.0	0.0	0.0	0	1	4	2	0.1	0.5	0	
19. Ховд	0	0	0	0.0	0.0	0.0	0	0	1	2	0.0	0.1	0	
20. Хөвсгөл	0	0	0	0.0	0.0	0.0	0	4	1	4	0.3	0.1	0	
21. Хэнтий	0	0	0	0.0	0.0	0.0	0	3	0	1	0.4	0.0	0	
Аймгийн дүн	0	0	0	0.0	0.0	0.0	0	40	38	52	0.2	0.2	0.3	0
22. Улаанбаатар	16	5	43	0.1	0.0	0.3	0	28	27	86	0.2	0.2	0.6	0
Улсын дүн	16	5	43	0.0	0.0	0.1	0	68	65	138	0.2	0.2	0.4	0

Аймаг хот	B34.2 АЦХАХ /SARS/						
	Өвчлөл			10 000 хүн амд			
	2019 онд	2020 онд	5 жилийн дундаж	2019 онд	2020 онд	5 жилийн дундаж	
1. Архангай	0	0	0	0.0	0.0	0.0	0
2. Баян-Өлгий	0	0	0	0.0	0.0	0.0	0
3. Баянхонгор	0	0	0	0.0	0.0	0.0	0
4. Булган	0	0	0	0.0	0.0	0.0	0
5. Говь-Алтай	0	0	0	0.0	0.0	0.0	0
6. Говьсүмбэр	0	0	0	0.0	0.0	0.0	0
7. Дархан-Уул	0	0	0	0.0	0.0	0.0	0
8. Дорноговь	0	0	0	0.0	0.0	0.0	0
9. Дорнод	0	0	0	0.0	0.0	0.0	0
10. Дундговь	0	0	0	0.0	0.0	0.0	0
11. Завхан	0	0	0	0.0	0.0	0.0	0
12. Орхон	0	0	0	0.0	0.0	0.0	0
13. Өвөрхангай	0	0	0	0.0	0.0	0.0	0
14. Өмнөговь	0	0	0	0.0	0.0	0.0	0
15. Сүхбаатар	0	0	0	0.0	0.0	0.0	0
16. Сэлэнгэ	0	0	0	0.0	0.0	0.0	0
17. Төв	0	0	0	0.0	0.0	0.0	0
18. Увс	0	0	0	0.0	0.0	0.0	0
19. Ховд	0	0	0	0.0	0.0	0.0	0
20. Хөвсгөл	0	0	0	0.0	0.0	0.0	0
21. Хэнтий	0	0	0	0.0	0.0	0.0	0
Аймгийн дүн	0	0	0	0.0	0.0	0.0	0
22. Улаанбаатар	0	0	0	0.0	0.0	0.0	0
Улсын дүн	0	0	0	0.0	0.0	0.0	0

3. Зоонозын халдварт өвчин

Аймаг хот	А20 Тарваган тахал /Plague/						А22 Боом өвчин /Anthrax/						
	Өвчлөл			10 000 хүн амд			Өвчлөл			10 000 хүн амд			
	2019 онд	2020 онд	5 жилийн дундаж	2019 онд	2020 онд	5 жилийн дундаж	2019 онд	2020 онд	5 жилийн дундаж	2019 онд	2020 онд	5 жилийн дундаж	Нас барагт
1. Архангай	0	0	0	0.0	0.0	0.0	0	0	0	0	0	0.0	0
2. Баян-Өлгий	2	0	0	0.2	0.0	0.0	0	0	0	0	0	0.0	0
3. Баянхонгор	0	0	0	0.0	0.0	0.0	0	0	0	0	0	0.0	0
4. Булган	0	0	0	0.0	0.0	0.0	0	0	0	0	0	0.0	0
5. Говь-Алтай	0	1	0	0.0	0.2	0.0	1	0	0	0	0	0.0	0
6. Говьсүмбэр	0	0	0	0.0	0.0	0.0	0	0	0	0	0	0.0	0
7. Дархан-Уул	0	0	0	0.0	0.0	0.0	0	0	0	0	0	0.0	0
8. Дорноговь	0	0	0	0.0	0.0	0.0	0	0	0	0	0	0.0	0
9. Дорнод	0	0	0	0.0	0.0	0.0	0	0	0	0	0	0.0	0
10. Дундговь	0	0	0	0.0	0.0	0.0	0	0	0	0	0	0.0	0
11. Завхан	0	0	0	0.0	0.0	0.0	0	0	0	0	0	0.0	0
12. Орхон	0	0	0	0.0	0.0	0.0	0	0	0	0	0	0.0	0
13. Өвөрхангай	0	0	0	0.0	0.0	0.0	0	0	0	0	0	0.0	0
14. Өмнөговь	0	0	0	0.0	0.0	0.0	0	0	0	0	0	0.0	0
15. Сүхбаатар	0	0	0	0.0	0.0	0.0	0	0	0	0	0	0.0	0
16. Сэлэнгэ	0	0	0	0.0	0.0	0.0	0	0	0	0	0	0.0	0
17. Төв	0	0	0	0.0	0.0	0.0	0	0	0	0	0	0.0	0
18. Увс	0	0	0	0.0	0.0	0.0	0	0	0	0	0	0.0	0
19. Ховд	0	3	1	0.0	0.3	0.1	1	0	0	0	0	0.0	0
20. Хөвсгөл	0	0	0	0.0	0.0	0.0	0	0	0	0	0	0.0	0
21. Хэнтий	0	0	0	0.0	0.0	0.0	0	0	0	0	0	0.0	0
Аймгийн дүн	2	4	1	0.0	0.0	0.0	2	0	0	0	0	0.0	0
22. Улаанбаатар	0	0	0	0.0	0.0	0.0	0	0	0	0	0	0.0	0
Улсын дүн	2	4	1	0.0	0.0	0.0	2	0	0	0	0	0.0	0

Аймаг хот	А23 Бруцеллэз /Brucellosis/						А69 Спирохетээр сэдээгдсэн бусад халдвар /Other spirochaetal infections/						
	Өвчлөл			10 000 хүн амд			Өвчлөл			10 000 хүн амд			
	2019 онд	2020 онд	5 жилийн дундаж	2019 онд	2020 онд	5 жилийн дундаж	2019 онд	2020 онд	5 жилийн дундаж	2019 онд	2020 онд	5 жилийн дундаж	Нас барагт
1. Архангай	3	0	2	0.3	0.0	0.3	0	0	0	0	0.0	0.0	0
2. Баян-Өлгий	0	1	1	0.0	0.1	0.1	0	0	1	0	0.0	0.1	0
3. Баянхонгор	7	8	5	0.8	0.9	0.5	0	0	0	1	0.0	0.2	0
4. Булган	1	1	2	0.2	0.2	0.4	0	0	0	0	0.0	0.0	0
5. Говь-Алтай	1	1	1	0.2	0.2	0.2	0	0	0	0	0.0	0.0	0
6. Говьсүмбэр	0	0	0	0.0	0.0	0.0	0	0	0	0	0.0	0.0	0
7. Дархан-Уул	0	0	0	0.0	0.0	0.0	0	0	0	0	0.0	0.0	0
8. Дорноговь	1	0	0	0.1	0.0	0.0	0	0	0	0	0.0	0.0	0
9. Дорнод	21	28	34	2.6	3.4	4.3	0	0	0	0	0.0	0.0	0
10. Дундговь	1	0	1	0.2	0.0	0.2	0	0	0	0	0.0	0.0	0
11. Завхан	2	2	2	0.3	0.3	0.3	0	3	5	13	0.4	0.7	1.8
12. Орхон	0	1	1	0.0	0.1	0.1	0	0	0	0	0.0	0.0	0
13. Өвөрхангай	4	1	3	0.3	0.1	0.3	0	0	0	0	0.0	0.0	0
14. Өмнөговь	0	0	0	0.0	0.0	0.1	0	0	0	0	0.0	0.0	0
15. Сүхбаатар	5	3	3	0.8	0.5	0.6	0	0	0	0	0.0	0.0	0
16. Сэлэнгэ	0	1	1	0.0	0.1	0.1	0	0	1	0	0.0	0.1	0
17. Төв	2	2	3	0.2	0.2	0.3	0	4	0	1	0.4	0.0	0.1
18. Увс	2	0	1	0.2	0.0	0.1	0	0	0	0	0.0	0.0	0
19. Ховд	0	0	1	0.0	0.0	0.1	0	2	0	3	0.2	0.0	0.4
20. Хөвсгөл	2	0	1	0.1	0.0	0.1	0	0	0	1	0.0	0.0	0
21. Хэнтий	3	2	3	0.4	0.3	0.5	0	0	0	1	0.0	0.0	0
Аймгийн дүн	55	51	69	0.3	0.3	0.4	0	9	7	21	0.1	0.0	0.1
22. Улаанбаатар	12	8	13	0.1	0.1	0.1	0	5	4	9	0.0	0.0	0.1
Улсын дүн	67	59	82	0.2	0.2	0.3	0	14	11	30	0.0	0.0	0.1

Аймаг хот	А77 Хачигт риккетсиоз /Tick-borne rickettsioses/										А82 Галзуу /Rabies/					
	Өвчлөл			10 000 хүн амд			Тасарга	Өвчлөл			10 000 хүн амд			Тасарга		
	2019 онд	2020 онд	5 жилийн дундаж	2019 онд	2020 онд	5 жилийн дундаж		2019 онд	2020 онд	5 жилийн дундаж	2019 онд	2020 онд	5 жилийн дундаж			
1. Архангай	10	12	18	1.0	1.3	1.9	0	0	0	0	0.0	0.0	0.0	0		
2. Баян-Өлгий	2	2	2	0.2	0.2	0.2	0	0	0	0	0.0	0.0	0.0	0		
3. Баянхонгор	3	5	10	0.3	0.6	1.2	0	0	0	0	0.0	0.0	0.0	0		
4. Булган	0	1	2	0.0	0.2	0.3	0	0	0	0	0.0	0.0	0.0	0		
5. Говь-Алтай	23	37	53	3.9	6.4	9.2	0	0	0	0	0.0	0.0	0.0	0		
6. Говьсүмбэр	2	1	1	1.1	0.6	0.5	0	0	0	0	0.0	0.0	0.0	0		
7. Дархан-Уул	0	0	1	0.0	0.0	0.1	0	0	0	0	0.0	0.0	0.0	0		
8. Дорноговь	0	2	1	0.0	0.3	0.1	0	0	0	0	0.0	0.0	0.0	0		
9. Дорнод	0	25	8	0.0	3.0	1.0	0	0	0	0	0.0	0.0	0.0	0		
10. Дундговь	0	3	2	0.0	0.6	0.4	0	0	0	0	0.0	0.0	0.0	0		
11. Завхан	5	5	6	0.7	0.7	0.8	0	0	0	0	0.0	0.0	0.0	0		
12. Орхон	6	1	3	0.6	0.1	0.3	0	0	0	0	0.0	0.0	0.0	0		
13. Өвөрхангай	8	13	8	0.7	1.1	0.7	0	0	0	0	0.0	0.0	0.0	0		
14. Өмнөговь	2	4	3	0.3	0.6	0.5	0	0	0	0	0.0	0.0	0.0	0		
15. Сүхбаатар	0	0	1	0.0	0.0	0.1	0	0	0	0	0.0	0.0	0.0	0		
16. Сэлэнгэ	1	4	5	0.1	0.4	0.4	0	0	0	0	0.0	0.0	0.0	0		
17. Төв	3	2	2	0.3	0.2	0.2	0	0	0	0	0.0	0.0	0.0	0		
18. Увс	2	1	3	0.2	0.1	0.3	0	0	0	0	0.0	0.0	0.0	0		
19. Ховд	2	5	7	0.2	0.6	0.8	0	0	0	0	0.0	0.0	0.0	0		
20. Хөвсгөл	35	17	33	2.6	1.3	2.5	0	0	0	0	0.0	0.0	0.0	0		
21. Хэнтий	3	0	1	0.4	0.0	0.2	0	0	0	0	0.0	0.0	0.0	0		
Аймгийн дүн	107	140	167	0.6	0.8	1.0	0	0	0	0	0.0	0.0	0.0	0		
22. Улаанбаатар	16	18	26	0.1	0.1	0.2	0	0	0	0	0.0	0.0	0.0	0		
Улсын дүн	123	158	193	0.4	0.5	0.6	0	0	0	0	0.0	0.0	0.0	0		

Аймаг хот	А84 Хачигаар дамжих вирусст энцефалит /Tick borne viral encephalitis/										А90 Денге чирэг /Dengue fever/					
	Өвчлөл			10 000 хүн амд			Тасарга	Өвчлөл			10 000 хүн амд			Тасарга		
	2019 онд	2020 онд	5 жилийн дундаж	2019 онд	2020 онд	5 жилийн дундаж		2019 онд	2020 онд	5 жилийн дундаж	2019 онд	2020 онд	5 жилийн дундаж			
1. Архангай	0	0	0	0.0	0.0	0.0	0	0	0	0	0.0	0.0	0.0	0		
2. Баян-Өлгий	0	0	0	0.0	0.0	0.0	0	0	0	0	0.0	0.0	0.0	0		
3. Баянхонгор	0	0	1	0.0	0.0	0.1	0	0	0	0	0.0	0.0	0.0	0		
4. Булган	3	1	3	0.5	0.2	0.6	0	0	0	0	0.0	0.0	0.0	0		
5. Говь-Алтай	0	0	0	0.0	0.0	0.0	0	0	0	0	0.0	0.0	0.0	0		
6. Говьсүмбэр	0	0	0	0.0	0.0	0.0	0	0	0	0	0.0	0.0	0.0	0		
7. Дархан-Уул	1	0	1	0.1	0.0	0.1	0	0	0	0	0.0	0.0	0.0	0		
8. Дорноговь	0	0	0	0.0	0.0	0.0	0	0	0	0	0.0	0.0	0.0	0		
9. Дорнод	0	0	0	0.0	0.0	0.0	0	0	0	0	0.0	0.0	0.0	0		
10. Дундговь	0	0	0	0.0	0.0	0.0	0	0	0	0	0.0	0.0	0.0	0		
11. Завхан	0	0	0	0.0	0.0	0.0	0	0	0	0	0.0	0.0	0.0	0		
12. Орхон	1	2	4	0.1	0.2	0.4	0	0	0	0	0.0	0.0	0.0	0		
13. Өвөрхангай	0	1	1	0.0	0.1	0.1	0	0	0	0	0.0	0.0	0.0	0		
14. Өмнөговь	0	0	0	0.0	0.0	0.0	0	0	0	0	0.0	0.0	0.0	0		
15. Сүхбаатар	0	0	0	0.0	0.0	0.0	0	0	0	0	0.0	0.0	0.0	0		
16. Сэлэнгэ	6	8	8	0.5	0.7	0.7	0	0	0	0	0.0	0.0	0.0	0		
17. Төв	0	0	0	0.0	0.0	0.0	0	0	0	0	0.0	0.0	0.0	0		
18. Увс	0	1	0	0.0	0.1	0.0	0	0	0	0	0.0	0.0	0.0	0		
19. Ховд	0	0	0	0.0	0.0	0.0	0	0	0	0	0.0	0.0	0.0	0		
20. Хөвсгөл	1	1	1	0.1	0.1	0.1	0	0	0	0	0.0	0.0	0.0	0		
21. Хэнтий	0	0	0	0.0	0.0	0.0	0	0	0	0	0.0	0.0	0.0	0		
Аймгийн дүн	12	14	21	0.1	0.1	0.1	0	0	0	0	0.0	0.0	0.0	0		
22. Улаанбаатар	3	4	11	0.0	0.0	0.1	0	0	0	0	0.0	0.0	0.0	0		
Улсын дүн	15	18	32	0.0	0.1	0.1	0	0	0	0	0.0	0.0	0.0	0		

4. Бэлгийн замаар дамжих халдварт өвчин

Аймаг хот	A50-A53 Тэмбүү /Syphilis/						A54 Гонококк халдвар /Gonococcal infection/								
	Өвчлөл			10 000 хүн амд			Өвчлөл			10 000 хүн амд					
	2019 онд	2020 онд	5 жилийн дундаж	2019 онд	2020 онд	5 жилийн дундаж	2019 онд	2020 онд	5 жилийн дундаж	2019 онд	2020 онд	5 жилийн дундаж			
1. Архангай	81	45	79	25	8.4	4.7	8.4	0	22	8	13	2.3	0.8	1.3	0
2. Баян-Өлгий	24	29	25	147	14.1	15.9	17.0	0	331	119	154	37.5	13.4	17.8	0
3. Баянхонгор	20	57	29	3.2	9.2	4.7	0	22	12	25	25	3.5	1.9	4.1	0
4. Булган	62	82	74	10.6	14.2	13.0	0	38	22	22	18	6.5	3.8	3.9	0
5. Говь-Алтай	13	6	23	7.3	3.3	13.1	0	15	25	18	8.4	13.9	10.5	0	0
6. Говьсүмбэр	87	82	76	8.2	7.7	7.3	0	44	32	40	4.2	3.0	3.8	0	0
7. Дархан-Уул	126	83	92	18.2	11.7	13.6	0	191	145	128	27.6	20.4	18.8	0	0
8. Дорноговь	126	137	143	15.6	16.7	18.0	0	544	332	515	67.2	40.5	65.0	0	0
9. Дорнод	42	51	39	9.0	10.8	8.5	0	37	37	20	7.9	7.9	4.4	4.4	0
10. Дундговь	89	49	68	12.2	6.7	9.5	0	143	191	100	19.6	26.2	13.9	0	0
11. Завхан	114	104	99	10.8	9.7	9.5	0	25	47	26	2.4	4.4	2.5	0	0
12. Орхон	173	134	146	14.8	11.5	12.7	0	90	40	61	7.7	3.4	5.3	0	0
13. Өвөрхангай	68	83	67	10.2	12.0	10.2	0	45	56	44	6.7	8.1	6.7	0	0
14. Өмнөговь	171	72	124	27.4	11.4	20.3	0	48	77	68	7.7	12.2	11.2	0	0
15. Сүхбаатар	69	197	124	6.2	17.9	11.4	0	58	101	70	5.2	9.2	6.4	0	0
16. Сэлэнгэ	37	53	84	3.9	5.6	9.0	0	32	35	49	3.3	3.7	5.3	0	0
17. Төв	80	137	95	9.5	16.5	11.5	0	79	112	83	9.5	13.5	10.0	0	0
18. Увс	102	152	98	11.5	16.9	11.3	0	26	42	27	2.9	4.7	3.1	0	0
19. Ховд	239	245	262	17.8	18.1	19.9	0	581	392	420	43.4	29.0	31.9	0	0
20. Хөвсгөл	52	74	71	6.8	9.5	9.4	0	27	47	35	3.5	6.0	4.7	0	0
21. Хэнтий	1900	2013	1965	10.9	11.5	11.5	0	2462	1949	1986	14.1	11.1	11.6	0	0
Аймгийн дүн	2055	2681	2135	13.8	17.4	14.6	6	1186	1634	1333	8.0	10.6	9.1	0	0
22. Улаанбаатар	3955	4694	4100	12.2	14.2	12.9	6	3648	3583	3319	11.3	10.9	10.4	0	0
Улсын дүн															

Аймаг хот	A59 Трихомониаз /Trichomoniasis/						B20-B24 ХДХВ/ДОХ /HIV/AIDS/								
	Өвчлөл			10 000 хүн амд			Өвчлөл			10 000 хүн амд					
	2019 онд	2020 онд	5 жилийн дундаж	2019 онд	2020 онд	5 жилийн дундаж	2019 онд	2020 онд	5 жилийн дундаж	2019 онд	2020 онд	5 жилийн дундаж			
1. Архангай	93	31	62	9.6	3.3	6.5	0	0	0	0	0.0	0.0	0	0	
2. Баян-Өлгий	14	26	24	1.3	2.4	2.3	0	0	0	0	0.0	0.0	0	0	
3. Баянхонгор	413	486	343	46.7	54.8	39.6	0	0	0	0	0.0	0.0	0	0	
4. Булган	77	169	91	12.4	27.2	14.9	0	0	0	0	0.0	0.0	0	0	
5. Говь-Алтай	8	4	10	1.4	0.7	1.7	0	0	0	0	0.0	0.0	0	0	
6. Говьсүмбэр	17	14	9	9.6	7.8	5.2	0	0	0	0	0.0	0.0	0	0	
7. Дархан-Уул	77	58	57	7.3	5.4	5.5	0	0	0	0	0.0	0.0	0	0	
8. Дорноговь	117	66	75	16.9	9.3	11.0	0	0	0	0	0.0	0.0	0	0	
9. Дорнод	276	269	290	34.1	32.8	36.6	0	0	0	0	0.0	0.0	0	0	
10. Дундговь	31	18	32	6.6	3.8	7.0	0	0	0	0	0.0	0.0	0	0	
11. Завхан	12	12	12	1.6	1.6	1.6	0	0	0	0	0.0	0.0	0	0	
12. Орхон	84	46	67	7.9	4.3	6.4	0	0	0	0	0.0	0.0	0	0	
13. Өвөрхангай	77	55	58	6.6	4.7	5.1	0	0	0	0	0.0	0.0	0	0	
14. Өмнөговь	24	118	55	3.6	17.1	8.4	0	0	0	0	0.0	0.0	0	0	
15. Сүхбаатар	46	44	52	7.4	7.0	8.4	0	0	0	0	0.0	0.0	0	0	
16. Сэлэнгэ	147	120	126	13.2	10.9	11.6	0	0	0	0	0.0	0.0	0	0	
17. Төв	45	54	57	4.7	5.7	6.1	0	0	0	0	0.0	0.0	0	0	
18. Увс	47	53	43	5.6	6.4	5.2	0	0	0	0	0.0	0.0	0	0	
19. Ховд	59	91	60	6.7	10.1	7.0	0	0	0	0	0.0	0.0	0	0	
20. Хөвсгөл	93	75	94	6.9	5.6	7.1	0	0	0	0	0.0	0.0	0	0	
21. Хэнтий	32	54	40	4.2	6.9	5.3	0	0	0	0	0.0	0.0	0	0	
Аймгийн дүн	1789	1863	1654	10.2	10.6	9.7	0	0	0	0	0.0	0.0	0.0	0	0
22. Улаанбаатар	1026	1289	1295	6.9	8.4	8.8	0	12	11	14	0.1	0.1	0.1	2	
Улсын дүн	2815	3152	2950	8.7	9.6	9.3	0	12	11	14	0.0	0.0	0.0	2	2

5. Цусаар дамжих халдварт өвчин

Аймаг хот	В16 Вирус гепатит В /Acute hepatitis В/						В17.1 Вирус гепатит С /Acute hepatitis С/							
	Өвчлөл			10 000 хүн амд			Өвчлөл			10 000 хүн амд				
	2019 онд	2020 онд	5 жилийн дундаж	2019 онд	2020 онд	5 жилийн дундаж	2019 онд	2020 онд	5 жилийн дундаж	2019 онд	2020 онд	5 жилийн дундаж		
1. Архангай	1	1	2	0.1	0.1	0.2	0	1	0	1	0.1	0.0	0.1	0
2. Баян-Өлгий	3	4	4	0.3	0.4	0.4	0	0	1	0	0.0	0.1	0.0	0
3. Баянхонгор	9	3	8	1.0	0.3	0.9	0	2	2	4	0.2	0.2	0.5	0
4. Булган	1	0	1	0.2	0.0	0.2	0	0	0	0	0.0	0.0	0.0	0
5. Говь-Алтай	1	2	2	0.2	0.3	0.3	0	1	0	0	0.2	0.0	0.0	0
6. Говьсүмбэр	0	0	0	0.0	0.0	0.1	0	0	0	0	0.0	0.0	0.0	0
7. Дархан-Уул	1	4	5	0.1	0.4	0.5	0	1	1	3	0.1	0.1	0.3	0
8. Дорноговь	5	2	4	0.7	0.3	0.6	0	0	1	2	0.0	0.1	0.2	0
9. Дорнод	4	3	4	0.5	0.4	0.5	0	1	0	1	0.1	0.0	0.1	0
10. Дундговь	1	0	2	0.2	0.0	0.4	0	0	0	0	0.0	0.0	0.1	0
11. Завхан	5	0	3	0.7	0.0	0.4	0	0	0	0	0.0	0.0	0.0	0
12. Орхон	5	1	4	0.5	0.1	0.4	0	1	2	2	0.1	0.2	0.2	0
13. Өвөрхангай	6	6	5	0.5	0.5	0.4	0	0	0	0	0.0	0.0	0.0	0
14. Өмнөговь	4	0	5	0.6	0.0	0.7	0	0	1	2	0.0	0.1	0.3	0
15. Сүхбаатар	2	1	3	0.3	0.2	0.4	0	0	0	0	0.0	0.0	0.0	0
16. Сэлэнгэ	3	2	1	0.3	0.2	0.1	0	0	0	0	0.0	0.0	0.0	0
17. Төв	0	1	1	0.0	0.1	0.1	0	0	0	0	0.0	0.0	0.0	0
18. Увс	6	5	6	0.7	0.6	0.7	0	3	3	2	0.4	0.4	0.3	0
19. Ховд	9	4	5	1.0	0.4	0.6	0	1	3	1	0.1	0.3	0.1	0
20. Хөвсгөл	10	3	8	0.7	0.2	0.6	0	1	1	1	0.1	0.1	0.1	0
21. Хэнтий	5	1	3	0.6	0.1	0.4	0	2	0	1	0.3	0.0	0.1	0
АЙМГИЙН ДҮН	81	43	75	0.5	0.2	0.4	0	14	15	20	0.1	0.1	0.1	0
22. Улаанбаатар	67	59	91	0.4	0.4	0.6	0	35	34	35	0.2	0.2	0.2	0
Улсын дүн	148	102	166	0.5	0.3	0.5	0	49	49	55	0.2	0.1	0.2	0

6. Бусад халдварт өвчин

Аймаг хот	А33-А35 Татран /Tetanus/						В35-В49 Мөөгөнцөргөх /Mucoses/							
	Өвчлөл			10 000 хүн амд			Өвчлөл			10 000 хүн амд				
	2019 онд	2020 онд	5 жилийн дундаж	2019 онд	2020 онд	5 жилийн дундаж	2019 онд	2020 онд	5 жилийн дундаж	2019 онд	2020 онд	5 жилийн дундаж		
1. Архангай	0	0	0	0.0	0.0	0.0	0	0	0	2	0.0	0.0	0.2	0
2. Баян-Өлгий	0	0	0	0.0	0.0	0.0	0	0	0	0	0.0	0.0	0.0	0
3. Баянхонгор	0	0	0	0.0	0.0	0.0	0	39	14	25	4.4	1.6	2.9	0
4. Булган	0	0	0	0.0	0.0	0.0	0	25	27	21	4.0	4.3	3.4	0
5. Говь-Алтай	0	0	0	0.0	0.0	0.0	0	7	2	3	1.2	0.3	0.5	0
6. Говьсүмбэр	0	0	0	0.0	0.0	0.0	0	0	0	1	0.0	0.0	0.3	0
7. Дархан-Уул	0	0	0	0.0	0.0	0.0	0	95	35	53	9.0	3.3	5.1	0
8. Дорноговь	0	0	0	0.0	0.0	0.0	0	17	10	10	2.5	1.4	1.5	0
9. Дорнод	0	0	0	0.0	0.0	0.0	0	0	0	26	0.0	0.0	3.3	0
10. Дундговь	0	0	0	0.0	0.0	0.0	0	0	0	0	0.0	0.0	0.0	0
11. Завхан	0	0	0	0.0	0.0	0.0	0	64	9	53	8.8	1.2	7.4	0
12. Орхон	0	0	0	0.0	0.0	0.0	0	53	50	40	5.0	4.6	3.9	0
13. Өвөрхангай	0	0	0	0.0	0.0	0.0	0	0	0	0	0.0	0.0	0.0	0
14. Өмнөговь	0	0	0	0.0	0.0	0.0	0	3	1	7	0.4	0.1	1.1	0
15. Сүхбаатар	0	1	0	0.0	0.2	0.0	0	0	0	1	0.0	0.0	0.2	0
16. Сэлэнгэ	0	0	0	0.0	0.0	0.0	0	0	0	0	0.0	0.0	0.0	0
17. Төв	0	0	0	0.0	0.0	0.0	0	54	63	40	5.6	6.7	4.3	0
18. Увс	0	0	0	0.0	0.0	0.0	0	0	0	0	0.0	0.0	0.0	0
19. Ховд	0	0	0	0.0	0.0	0.0	0	48	50	52	5.4	5.6	6.0	0
20. Хөвсгөл	0	0	0	0.0	0.0	0.0	0	3	3	2	0.2	0.2	0.1	0
21. Хэнтий	0	0	0	0.0	0.0	0.0	0	0	0	0	0.0	0.0	0.0	0
АЙМГИЙН ДҮН	0	1	0	0.0	0.0	0.0	0	408	264	335	2.3	1.5	2.0	0
22. Улаанбаатар	0	0	0	0.0	0.0	0.0	0	650	2068	912	4.4	13.4	6.2	0
Улсын дүн	0	1	0	0.0	0.0	0.0	0	1058	2332	1246	3.3	7.1	3.9	0

Аймаг хот	Р36 Нярайн бактерт үжил /Bacterial sepsis of newborn/						B50 Хумжаа /Malaria/							
	Өвчлөл			10 000 хүн амд			Өвчлөл			10 000 хүн амд			Тас баралт	
	2019 онд	2020 онд	5 жилийн дундаж	2019 онд	2020 онд	5 жилийн дундаж	2019 онд	2020 онд	5 жилийн дундаж	2019 онд	2020 онд	5 жилийн дундаж		
1. Архангай	0	1	1	0.0	0.1	0.1	0	0	0	0	0	0.0	0	0
2. Баян-Өлгий	1	2	2	0.1	0.2	0.2	1	0	0	0	0	0.0	0.0	0
3. Баянхонгор	0	0	0	0.0	0.0	0.0	0	0	0	0	0	0.0	0.0	0
4. Булган	0	1	0	0.0	0.2	0.0	1	0	0	0	0	0.0	0.0	0
5. Говь-Алтай	0	0	0	0.0	0.0	0.0	0	0	0	0	0	0.0	0.0	0
6. Говьсүмбэр	0	0	0	0.0	0.0	0.0	0	0	0	0	0	0.0	0.0	0
7. Дархан-Уул	0	1	0	0.0	0.1	0.0	1	0	0	0	0	0.0	0.0	0
8. Дорноговь	0	0	0	0.0	0.0	0.0	0	0	0	0	0	0.0	0.0	0
9. Дорнод	0	0	0	0.0	0.0	0.0	0	0	0	0	0	0.0	0.0	0
10. Дундговь	0	0	0	0.0	0.0	0.0	0	0	0	0	0	0.0	0.0	0
11. Завхан	0	0	0	0.0	0.0	0.0	0	0	0	0	0	0.0	0.0	0
12. Орхон	0	0	0	0.0	0.0	0.0	0	0	0	0	0	0.0	0.0	0
13. Өвөрхангай	0	0	0	0.0	0.0	0.0	0	0	0	0	0	0.0	0.0	0
14. Өмнөговь	0	0	0	0.0	0.0	0.0	0	0	0	0	0	0.0	0.0	0
15. Сүхбаатар	0	0	0	0.0	0.0	0.0	0	0	0	0	0	0.0	0.0	0
16. Сэлэнгэ	0	0	0	0.0	0.0	0.0	0	0	0	0	0	0.0	0.0	0
17. Төв	0	0	0	0.0	0.0	0.0	0	0	0	0	0	0.0	0.0	0
18. Увс	2	4	1	0.2	0.5	0.1	1	0	0	0	0	0.0	0.0	0
19. Ховд	0	0	0	0.0	0.0	0.0	0	0	0	0	0	0.0	0.0	0
20. Хөвсгөл	0	0	0	0.0	0.0	0.0	0	0	0	0	0	0.0	0.0	0
21. Хэнтий	0	0	0	0.0	0.0	0.0	0	0	0	0	0	0.0	0.0	0
Аймгийн дүн	3	9	5	0.0	0.1	0.0	5	0	0	0	0	0.0	0.0	0
22. Улаанбаатар	3	2	1	0.0	0.0	0.0	0	0	0	0	2	0.0	0.0	0
Улсын дүн	6	11	6	0.0	0.0	0.0	5	0	2	0	2	0.0	0.0	0

Аймаг хот	COVID-19 Коронавируст халдвар /Coronavirus disease/						
	Өвчлөл			10 000 хүн амд			Тас баралт
	2019 онд	2020 онд	5 жилийн дундаж	2019 онд	2020 онд	5 жилийн дундаж	
1. Архангай	0	0	0	0.0	0.0	0.0	0
2. Баян-Өлгий	0	0	0	0.0	0.0	0.0	0
3. Баянхонгор	0	0	0	0.0	0.0	0.0	0
4. Булган	0	0	0	0.0	0.0	0.0	0
5. Говь-Алтай	0	0	0	0.0	0.0	0.0	0
6. Говьсүмбэр	0	0	0	0.0	0.0	0.0	0
7. Дархан-Уул	0	0	0	0.0	0.0	0.0	0
8. Дорноговь	0	0	0	0.0	0.0	0.0	0
9. Дорнод	0	0	0	0.0	0.0	0.0	0
10. Дундговь	0	0	0	0.0	0.0	0.0	0
11. Завхан	0	0	0	0.0	0.0	0.0	0
12. Орхон	0	0	0	0.0	0.0	0.0	0
13. Өвөрхангай	0	0	0	0.0	0.0	0.0	0
14. Өмнөговь	0	0	0	0.0	0.0	0.0	0
15. Сүхбаатар	0	0	0	0.0	0.0	0.0	0
16. Сэлэнгэ	0	0	0	0.0	0.0	0.0	0
17. Төв	0	0	0	0.0	0.0	0.0	0
18. Увс	0	0	0	0.0	0.0	0.0	0
19. Ховд	0	0	0	0.0	0.0	0.0	0
20. Хөвсгөл	0	0	0	0.0	0.0	0.0	0
21. Хэнтий	0	0	0	0.0	0.0	0.0	0
Аймгийн дүн	0	0	0	0.0	0.0	0.0	0
22. Улаанбаатар	0	301	0	0.0	2.0	0.0	0
Улсын дүн	0	301	0	0.0	0.9	0.0	0

Аймаг хот	А50 Төрөлхийн гэмбүү /Congenital syphilis/					
	Өвчлөл			100 000 амьд төрөлтөд		
	2019 онд	2020 онд	5 жилийн дундаж	2019 онд	2020 онд	5 жилийн дундаж
1. Архангай	0	0	1	0.0	0.0	83.3
2. Баян-Өлгий	0	0	0	0.0	0.0	0.0
3. Баянхонгор	0	0	0	0.0	0.0	0.0
4. Булган	1	1	1	193.4	189.8	182.1
5. Говь-Алтай	0	0	0	0.0	0.0	0.0
6. Говьсүмбэр	0	0	0	0.0	0.0	0.0
7. Дархан-Уул	0	0	0	0.0	0.0	0.0
8. Дорноговь	2	0	0	235.3	0.0	0.0
9. Дорнод	1	1	1	77.5	74.6	75.6
10. Дундговь	0	0	0	0.0	0.0	0.0
11. Завхан	1	0	0	105.8	0.0	0.0
12. Орхон	4	5	2	230.9	289.5	115.1
13. Өвөрхангай	0	0	1	0.0	0.0	60.3
14. Өмнөговь	0	0	0	0.0	0.0	0.0
15. Сүхбаатар	0	0	0	0.0	0.0	0.0
16. Сэлэнгэ	0	0	0	0.0	0.0	0.0
17. Төв	1	0	1	135.9	0.0	127.7
18. Увс	0	0	0	0.0	0.0	0.0
19. Ховд	1	0	0	67.5	0.0	0.0
20. Хөвсгөл	2	0	1	102.1	0.0	52.2
21. Хэнтий	0	0	0	0.0	0.0	0.0
АЙМГИЙН ДҮН	13	7	9	52.7	28.5	36.6
22. Улаанбаатар	34	16	23	124.7	59.9	86.3
Улсын дүн	47	23	32	90.5	44.9	62.5

Лавлагаа шатлалын эмнэлгүүд, НЭМГ-ын харъяа эрүүл мэндийн байгууллагуудын эмнэлгийн тусламж үйлчилгээний зарим үзүүлэлт /2020 оны эхний 8 сарын байдлаар/

№	Эмнэлгийн нэр	Нийт нас баралт	Үүнээс эмнэлгийн нас баралт	Эмнэлэгт хоног болоогүй нас баралт	Нас баралт							
					Эмгийн эндэгдэл	1 хүртэлх насны хүүхдийн эндэгдэл		Эрэгтэй	Үүнээс		5 хүртэлх насны хүүхдийн эндэгдэл	Үүнээс эрэгтэй
						0-6 хоногтой	7-28 хоногтой		29-өөс дээш хоногтой			
1	УНТЭ	270	270	31	2	0	0	0	0	0	0	0
2	УХТЭ	39	39	7	0	0	0	0	0	0	0	0
3	УГТЭ	245	245	42	0	1	1	1	1	2	1	1
4	ЭХЭМҮТ	280	280	7	2	237	135	144	34	59	253	143
5	ХӨСҮТ	55	55	6	0	0	0	0	0	0	1	0
6	ХСҮТ	186	186	50	0	0	0	0	0	0	0	0
7	ГССҮТ	170	170	54	0	0	0	0	0	0	6	2
8	АӨСҮТ	1	1	1	0	0	0	0	0	0	0	0
9	СЭМҮТ	5	5	0	0	0	0	0	0	0	0	0
10	Хүүхдийн төв сувилал	0	0	0	0	0	0	0	0	0	0	0
11	УАУТХ	0	0	0	0	0	0	0	0	0	0	0
12	Шүүх шинжилгээний үндэсний хүрээлэн	1145	0	0	1	18	11	0	2	16	25	14
13	Геронтологийн үндэсний төв	0	0	0	0	0	0	0	0	0	0	0
14	Нийслэлийн эрүүл үндэсний төв	2457	449	114	5	45	24	22	8	15	50	25
15	Монгол-Японы сургалтын эмнэлэг	0	0	0	0	0	0	0	0	0	0	0
16	ЭМЯ-ны зөвшөөрлтэй хувийн эмнэлгүүд	220	220	23	0	0	0	0	0	0	1	0
17	Бүгд	5073	1920	335	10	301	171	166	44	91	338	185

Лавлагаа шатлалын эмнэлгүүд, НЭМГ-ын харъяа эрүүл мэндийн байгууллагуудын эмнэлгийн тусламж үйлчилгээний зарим үзүүлэлт /2020 оны эхний 8 сарын байдлаар/

№	Эмнэлгийн нэр	Хорт хавдарын нас баралт	Осол, гэмтлийн нас баралт	Эмнэлгт хэвтсэн хүний тоо	Эмнэлгээ гарсан хүний тоо	Өвчтөн илгээх хуудсаар хэвтсэн хүний тоо			Түргэн тусламжийн дуудлага			
						Бүгд	Улаанбаатар хотоос	Хөдөө орон нутгаас	ЮНХОС	Бүгд	Үүнээс: алын дуудлага	Осол, гэмтлийн дуудлага
1	УНТЭ	41	8	15395	15113	11254	5866	5388	91824	34	34	0
2	УХТЭ	8	0	5779	5727	1097	0	1097	43660	1177	0	0
3	УГТЭ	12	0	14310	13974	2353	0	2353	97493	0	0	0
4	ЭХЭМҮТ	21	2	26087	25917	2729	1642	1087	159272	0	0	0
5	ХӨСҮТ	0	0	5340	5282	0	0	0	74605	6018	0	0
6	ХСҮТ	184	0	5770	5618	2769	1146	1623	45433	0	0	0
7	ГССҮТ	0	165	10462	10176	884	412	472	82808	38	38	38
8	АӨСҮТ	0	0	3689	3661	0	0	0	30919	0	0	0
9	СЭМҮТ	0	1	4493	4332	589	493	96	128616	0	0	0
10	Хүүхдийн төв сувилал	0	0	890	874	0	0	0	15259	0	0	0
11	УАУТХ	0	0	4167	4124	2740	1978	762	28432	0	0	0
12	Шүүх шинжилгээний үндэсний хүрээлэн	5	775	0	0	0	0	0	0	0	0	0
13	Геронтологийн үндэсний төв	0	0	0	0	0	0	0	0	0	0	0
14	Нийслэлийн эрүүл мэндийн газар	834	73	178984	177481	31266	27420	3846	1128522	227132	0	40597
15	Монгол-Японы сургалтын эмнэлэг	0	0	1830	1787	19	19	0	12283	0	0	0
16	ЭМЯ-ны зөвшөөрөлтэй хувийн эмнэлгүүд	140	0	31987	31652	513	152	361	178635	0	0	0
17	Бүгд	1245	1024	309183	305718	56213	39128	17085	2117761	234399	72	40635

Лавлагаа шатлалын эмнэлгүүд, НЭМГ-ын харъяа эрүүл мэндийн байгууллагуудын эмнэлгийн тусламж үйлчилгээний зарим үзүүлэлт /2020 оны эхний 8 сарын байдлаар/

№	Эмнэлгийн нэр	Нийт үзлэгт эзлэх хувь				Өвчтөн илгээх хуудсаар хэвтсэн хүний тоо			Дундаж ор хоног	Эмнэлэгт хоног болоогүй нас баралтын эзлэх хувь
		Урьдчилан сэргийлэх үзлэг	Өвчний учир амбулаторт	Идэвхитэй хяналт	Гэрийн үзлэг	Улаанбаатар хотоос	Хөдөө орон нутгаас			
1	УНТЭ	3.6	96.4	0.0	0.0	52.1	47.9	6.1	11.5	
2	УХТЭ	0.3	97.4	0.0	2.3	0.0	100.0	7.6	17.9	
3	УГТЭ	0.6	99.4	0.0	0.0	0.0	100.0	7.0	17.1	
4	ЭХЭМҮТ	0.5	82.4	17.0	0.0	60.2	39.8	6.1	2.5	
5	ХӨСҮТ	15.8	73.6	10.7	0.0	0.0	0.0	14.1	10.9	
6	ХСҮТ	4.0	95.8	0.0	0.2	41.4	58.6	8.1	26.9	
7	ГССҮТ	0.0	100.0	0.0	0.0	46.6	53.4	8.1	31.8	
8	АӨСҮТ	0.5	98.5	1.1	0.0	0.0	0.0	8.4	100.0	
9	СЭМҮТ	15.8	38.4	45.8	0.0	83.7	16.3	29.7	0.0	
10	Хүүхдийн төв сувилал	0.2	98.2	1.6	0.0	0.0	0.0	17.5	0.0	
11	УАУТХ	0.9	99.1	0.0	0.0	72.2	27.8	6.9	0.0	
12	Шүүх шинжилгээний үндэсний хүрээлэн	0.0	100.0	0.0	0.0	0.0	0.0	0.0	0.0	
13	Геронтологийн үндэсний төв	2.4	96.6	0.0	1.0	0.0	0.0	0.0	0.0	
14	Нийслэлийн эрүүл мэндийн газар	29.1	43.7	9.3	17.9	87.7	12.3	6.4	25.4	
15	Монгол-Японы сургалтын эмнэлэг	3.9	96.1	0.0	0.0	100.0	0.0	6.9	0.0	
16	ЭМЯ-ны зөвшөөрөлтэй хувийн эмнэлгүүд	8.3	91.3	0.4	0.0	29.6	70.4	5.6	10.5	
17	Бүгд	23.7	54.4	7.9	14.0	69.6	30.4	6.9	17.4	

Лавлагаа шатлалын эмнэлгүүд, НЭМГ-ын харъяа эрүүл мэндийн байгууллагуудын эмнэлгийн тусламж үйлчилгээний зарим үзүүлэлт /2020 оны эхний 8 сарын байдлаар/

№	Эмнэлгийн нэр	Нийт үзлэг	Урьдчилан сэргийлэх үзлэг	Өвчний үнэр амьсгалорт /давхитай хяналт	Гарийн үзлэг	Өвчтөн илгээх хуудсаар хэвтсэн хүний тоо			Эмнэлэгт хэвтсэн хүний тоо	Ор хоног	Нас баралт			Эмнэлгээс гарсан хүний тоо		
						Бүгд	Улаанбаатар хотоос	Хөдөө орон нутгаас			Бүгд	Эмнэлгийн нас баралт	Эмнэлэгт хонор болоогүй нас баралт			
1	УНТЭ	226584	8120	218464	0	0	11254	5866	5388	15395	91824	270	270	31	15113	15388.0
2	УХТЭ	73278	206	71406	1	1665	1097	0	1097	5779	43660	39	39	7	5727	5772.5
3	УПТЭ	109016	707	108309	0	0	2353	0	2353	14310	97483	245	245	42	13974	14264.5
4	ЭХЭМҮТ	140797	744	116069	23984	0	2729	1642	1087	26087	159272	280	280	7	25917	26142.0
5	ХӨСҮТ	49357	7793	36306	5258	0	0	0	0	5340	74605	55	55	6	5282	5338.5
6	ХСҮТ	59041	2366	56564	0	111	2769	1146	1623	5770	45433	186	186	50	5618	5787.0
7	ГССҮТ	114349	37	114312	0	0	884	412	472	10462	82808	170	170	54	10176	10404.0
8	АӨСҮТ	69186	322	68135	729	0	0	0	0	3689	30919	1	1	1	3661	3675.5
9	СЭМҮТ	24591	3884	9435	11272	0	589	483	96	4483	128616	5	5	0	4332	4415.0
10	Хүүхдийн төв сувилал	510	1	501	8	0	0	0	0	890	15259	0	0	0	874	882.0
11	УАУТХ	18720	160	18560	0	0	2740	1978	762	4167	28432	0	0	0	4124	4145.5
12	Шүүх шинжилгээний үндэсний хүрээлэн	9034	0	9034	0	0	0	0	0	0	1145	0	0	0	0	572.5
13	Геронтологийн үндэсний төв	14578	347	14081	0	150	0	0	0	0	0	0	0	0	0	0.0
14	Нийслэлийн эрүүл мэндийн газар	5228399	1519744	2286374	488501	933780	31266	27420	3846	178984	1128522	2457	449	114	177481	179461.0
15	Монгол-Японы сургалтын эмнэлэг	51828	2022	49806	0	0	19	19	0	1830	12283	0	0	0	1787	1808.5
16	ЭМЯ-ны зөвшөөрөлтэй хувийн эмнэлгүүд	508694	42256	464340	2009	89	513	152	361	31987	178635	220	220	23	31652	31929.5
17	Бүгд	6697962	1688709	3641696	531762	935795	56213	39128	17085	309183	2117761	5073	1920	335	305718	309897.0

Лавлагаа шатлалын эмнэлгүүдэд хийгдсэн эмгэг судлалын шинжилгээний үзүүлэлт /2020 оны эхний 8 сарын байдлаар/

№	Эмнэлгийн нэр	Эдийн шинжилгээ	Эдийн шинжилгээ	Эсийн шинжилгээ	Нийт нас баралт	Зөвлөн шинжилгээ		Задлан шинжилгээ хийгдээгүй	Задлан шинжилгээний хувь	Үндсэн оноошлын зөрүүний зөрүү	Үндсэн оноошлын зөрүүний хувь
						Эмгэг судлалын	Шүүх эмнэлгийн				
1	Улсын нэгдүгээр төв эмнэлэг	5529	2106	245	97	8	140	42.9%	0	0.0%	0.0%
2	Улсын хоёрдугаар төв эмнэлэг	1849	1214	42	19	0	23	45.2%	2	10.5%	10.5%
3	Улсын гуравдугаар төв эмнэлэг	2229	685	245	103	5	137	44.1%	1	1.0%	1.0%
4	Эх хүүхдийн эрүүл мэндийн үндэсний төв	4747	2861	346	342	2	1	99.4%	22	6.4%	6.4%
5	Хөвдөр судлалын үндэсний төв	5283	6477	163	8	0	155	4.9%	0	0.0%	0.0%
6	Халдварт өвчин судлалын үндэсний төв	383	457	55	28	0	27	50.9%	0	0.0%	0.0%
7	Гэмтэл согог судлалын үндэсний төв	80	27	152	14	132	6	96.1%	1	7.1%	7.1%
8	Арьсны өвчин судлалын үндэсний төв	223	63	0	0	0	0	0.0%	0	0.0%	0.0%
9	Сэтгэцийн эрүүл мэндийн үндэсний төв	0	0	5	3	1	1	80.0%	0	0.0%	0.0%
10	Хүүхдийн төв сувилал	1	0	0	0	0	0	0.0%	0	0.0%	0.0%
11	Уламжлалт анагаах ухаан технологийн хүрээлэн	0	0	0	0	0	0	0.0%	0	0.0%	0.0%
12	Бүгд	20324	13890	1253	614	148	490	60.8%	26	4.2%	4.2%

**ЭМЯ-наас тусгай зөвшөөрөлтэй хувийн эмнэлгүүдийн стационарын тусламж
үйлчилгээний үзүүлэлтүүд /2020 оны эхний 8 сарын байдлаар/**

№	Эмнэлгийн нэр	Орны тоо	Эмнэлэгт хэвтсэн	Эмнэлгээс гарсан	Ор хоног	Нас барсан	Эмчлэгдсэн хүний тоо	Дундаж ор хоног	Орны эргэлт	Орны фонд ашиглалт	Орны фонд ашиглалтын хувь
A	Б	1	2	3	4	5	6	7	8	9	10
1	Агапе Хоспис	5	0	0	0	0	0.0	0.0	0.0	0.0	0.0
2	Аллерги Мед	50	355	368	2122	0	361.5	5.8	7.2	42.4	19.3
3	Ачит Эх	100	380	367	2439	1	374.0	6.6	3.7	24.4	11.1
4	Асралт мед	18	346	346	2743	0	346.0	7.9	19.2	152.4	69.3
5	Ачтан	200	3785	3839	22094	27	3825.5	5.8	19.1	110.5	50.2
6	Аюурвэд	45	509	514	4197	0	511.5	8.2	11.4	93.3	42.4
7	Аюурвэд-Энх	40	739	709	3761	0	724.0	5.3	18.1	94.0	42.7
8	Баяр	30	207	208	1656	0	207.5	8.0	6.9	55.2	25.1
9	Баясгалантай Дэлхий	30	410	410	2947	0	410.0	7.2	13.7	98.2	44.7
10	Болормэлмий	20	767	767	1282	0	767.0	1.7	38.4	64.1	29.1
11	Бриллиант	15	267	274	1881	50	295.5	6.9	19.7	125.4	57.0
12	Гранд Мед	100	2724	2717	13422	1	2721.0	4.9	27.2	134.2	61.0
13	Грийн Хоум	13	57	57	457	10	62.0	8.0	4.8	35.2	16.0
14	Гурван Гал	100	2304	2320	10974	0	2312.0	4.7	23.1	109.7	49.9
15	Дархан Детект	35	634	609	4743	0	621.5	7.8	17.8	135.5	61.6
16	Илизаров	20	33	31	137	0	32.0	4.4	1.6	6.9	3.1
17	Интенсив кэйр	30	575	573	4260	1	574.5	7.4	19.2	142.0	64.5
18	Интермед	90	2557	2523	10027	17	2548.5	4.0	28.3	111.4	50.6
19	Интерферон Альфа	35	782	782	5019	0	782.0	6.4	22.3	143.4	65.2
20	Манба Дацан	80	1820	1742	12742	0	1781.0	7.3	22.3	159.3	72.4
21	Монг-Эм	40	537	496	4380	0	516.5	8.8	12.9	109.5	49.8
22	Мөнгөн гүүр	100	1708	1683	9980	8	1699.5	5.9	17.0	99.8	45.4
23	Найдвар хоспис	15	217	121	1255	72	205.0	10.4	13.7	83.7	38.0
24	Найрамдал	15	260	268	2001	0	264.0	7.5	17.6	133.4	60.6
25	Наранмандал	10	211	211	1391	0	211.0	6.6	21.1	139.1	63.2
26	Нууц Увидас	20	524	526	2855	0	525.0	5.4	26.3	142.8	64.9
27	Отгонтэнгэр	15	75	75	525	0	75.0	7.0	5.0	35.0	15.9
28	Очирваань	50	349	353	2119	0	351.0	6.0	7.0	42.4	19.3
29	Сайн сайхан медикал	20	12	12	49	0	12.0	4.1	0.6	2.5	1.1
30	Сон мед	30	13	13	91	0	13.0	7.0	0.4	3.0	1.4
31	Сондра	10	512	479	1096	0	495.5	2.3	49.6	109.6	49.8
32	Сөүл	15	538	528	2611	0	533.0	4.9	35.5	174.1	79.1
33	Топаз	33	1058	1040	5274	0	1049.0	5.1	31.8	159.8	72.6
34	Улаанбаатар Мед	20	667	653	3800	0	660.0	5.8	33.0	190.0	86.4
35	Улаанбаатар Сонгдо	89	2812	2687	12837	32	2765.5	4.8	31.1	144.2	65.6
36	Элэг	15	0	0	0	0	0.0	0.0	0.0	0.0	0.0
37	Эм Би Жи	55	614	702	4415	0	658.0	6.3	12.0	80.3	36.5
38	ЭМЖЖ	41	1104	1142	5748	0	1123.0	5.0	27.4	140.2	63.7
39	Эндомед	10	146	142	941	0	144.0	6.6	14.4	94.1	42.8
40	Эпимон	30	868	859	6900	0	863.5	8.0	28.8	230.0	104.5
41	Эрхэс	40	511	506	3464	1	509.0	6.8	12.7	86.6	39.4
42	Бүгд	1729	31987	31652	178635	220	31929.5	5.6	18.5	103.3	47.0

**ЭМЯ-наас тусгай зөвшөөрөлтэй хувийн эмнэлгүүдийн амбулаторийн тусламж
үйлчилгээний үзүүлэлтүүд /2020 оны эхний 8 сарын байдлаар/**

№	Эмнэлгийн нэр	Нийт үзлэг	Үүнээс Эмэгтэй	Урьдчилан сэргийлэх	Өвчний учир амбулаторт	Идэвхитэй хяналт	Гэрийн идэвхитэй үзлэг	Гэрийн дуудлагын үзлэг
A	Б	1	2	3	4	5	6	7
1	Агапе Хоспис	0	0	0	0	0	0	0
2	Айрис	526	439	0	526	0	0	0
3	Аллерги Мед	12462	7082	0	12462	0	0	0
4	Асралт мед	3158	1869	2189	969	0	0	0
5	Ачит Эх	688	446	17	671	0	0	0
6	Ачтан	7313	4448	337	6976	0	0	0
7	Аюурвэд-Энх	855	445	0	855	0	0	0
8	Баяр	309	190	0	309	0	0	0
9	Баясгалантай Дэлхий	3474	2425	65	3409	0	0	0
10	Болормэлмий	17347	9991	0	17347	0	0	0
11	Бэст Мед	1777	1042	0	1777	0	0	0
12	Гипноз мед	2	0	0	2	0	0	0
13	Гоёл Дент	581	342	0	581	0	0	0
14	Гранд Мед	48169	28118	5241	42928	0	0	0
15	Грийн Хоум	187	107	0	166	0	0	21
16	Гурван Гал	28775	20103	0	27936	839	0	0
17	Гэр бүлийн сайн сайхны нийгэмлэг	3984	3935	0	3984	0	0	0
18	Дархан Детект	1775	1288	0	1775	0	0	0
19	Дорны Увидас	297	192	0	297	0	0	0
20	ДЭМА	5132	3391	0	5132	0	0	0
21	Зимо дентал	3846	2408	519	3327	0	0	0
22	Илизаров	105	47	0	105	0	0	0
23	Интенсив кэйр	9477	4043	0	9477	0	0	0
24	Интермед	82958	49097	12425	70533	0	0	0
25	Интернейшнл СОС	15934	3271	464	15470	0	0	0
26	Интерферон Альфа	7350	3548	0	7350	0	0	0
27	Итгэл	3722	1922	0	3722	0	0	0
28	Кидние кэйр	4185	1513	0	4185	0	0	0
29	Киото	1802	1682	1802	0	0	0	0
30	Клевер Мед	405	385	0	405	0	0	0
31	Ли Жин Жи	1570	1020	0	1570	0	0	0
32	Люкс диалез	4273	1853	0	4273	0	0	0
33	Манба Дацан	8989	5787	0	8989	0	0	0
34	Маристоп	7499	6933	613	6886	0	0	0
35	Маршал Дентал	753	426	75	678	0	0	0
36	Медкэйр	990	990	0	990	0	0	0
37	Мобито	1713	1039	167	1546	0	0	0
38	Монгол Солонгосын Дорны Анагаах Ухааны Төв	7244	4308	0	7244	0	0	0
39	Монг-Эм	955	479	0	955	0	0	0

40	Мөнгөн гүүр	17146	8155	2089	14930	122	0	5
41	Найрамдал	589	352	0	589	0	0	0
42	Наранмандал	307	177	0	307	0	0	0
43	НАСС	8673	5251	0	8673	0	0	0
44	Номин төгөлдөр	342	212	49	293	0	0	0
45	Нууц Увидас	762	498	720	42	0	0	0
46	НЭИ	2693	1863	0	2693	0	0	0
47	Отгонтэнгэр	1665	964	0	1665	0	0	0
48	Очир Дент	141	88	0	141	0	0	0
49	Очирваань	5220	4349	1	5217	2	0	0
50	Перфект	1246	1051	0	1246	0	0	0
51	Пи Ди Ай Си	3080	2187	0	3080	0	0	0
52	Принцесс	659	623	0	659	0	0	0
53	Сайн сайхан медикал	1230	951	0	1230	0	0	0
54	Санни Смайл	1290	766	0	1290	0	0	0
55	Си Эл Даблю Эйч	6017	5677	0	6017	0	0	0
56	Сон мед	8938	2090	7998	940	0	0	0
57	Сондра	3277	2042	0	3277	0	0	0
58	Сонрисас	604	331	0	604	0	0	0
59	Сорхун	0	0	0	0	0	0	0
60	СОС Медика Монголиа	2671	1103	549	2079	0	0	43
61	Сөүл	33156	22556	2243	30913	0	0	0
62	Топаз	3313	1986	0	3313	0	0	0
63	ТХАН	82	42	0	82	0	0	0
64	Улаанбаатар Мед	3795	2142	73	3722	0	0	0
65	Улаанбаатар-Сонгдо	33592	20547	2591	30247	754	0	0
66	Үжиндент	553	312	0	553	0	0	0
67	Ханна	152	142	0	152	0	0	0
68	Элэг	0	0	0	0	0	0	0
69	Эм Би Жи	1601	718	183	1418	0	0	0
70	ЭМЖЖ	56143	27810	0	56023	120	0	0
71	Эндомед	2041	1447	0	2041	0	0	0
72	Эпимон	1745	1036	0	1553	172	20	0
73	Эрхэс	3499	1345	1846	1653	0	0	0
74	Юу Би Өү Эс Эс Ти И Эм	1891	1034	0	1891	0	0	0
75	Бүгд	508694	296451	42256	464340	2009	20	69

Эрхлэгч: Б. Нарантуяа
Эрүүл мэндийн хөгжлийн төвийн захирал

Мэдээ хянасан: Х.Ганцэцэг
Эрүүл мэндийн мэдээллийн албаны дарга
С. Даваажаргал
Эрүүл мэндийн мэдээллийн албаны ахлах
мэргэжилтэн

Мэдээ нэгтгэсэн: Х.Дэлгэрмаа
Эрүүл мэндийн мэдээллийн албаны мэргэжилтэн

Хэвлэлийн эх бэлтгэсэн: Д.Алтанцэцэг
Эрүүл мэндийн мэдээллийн албаны ажилтан