

2020.08.06



ЭРҮҮЛ МЭНДИЙН СТАТИСТИКИЙН МЭДЭЭЛЭЛ

2020 ОНЫ ЭХНИЙ 7 САРЫН БАЙДЛААР

Улаанбаатар хот

Энэхүү товхимолын дэлгэрэнгүй мэдээллийг
www.hdc.gov.mn цахим хуудаснаас татаж харна уу!

Эрүүл мэндийн хөгжлийн төв
Эрүүл мэндийн мэдээллийн албанаас эрхлэн гаргав.

Шуудангийн хаяг: 14210 Улаанбаатар, Сүхбаатар дүүрэг, Энхтайвны
гудамж, 13в байр

E-mail: admin@hdc.gov.mn, www.hdc.gov.mn

Факс: 976-11-320633

Утас: 7011-1485
7012-8801

Эрүүл мэндийн статистик үзүүлэлтүүд

/2019, 2020 оны эхний 7 сарын байдлаар/

№	Үзүүлэлт	Нэгж	2019 он	2020 он	Өсөлт бууралт
1	Төрсөн эх	Бодит тоо	44960	44341	-619
2	Амьд төрсөн хүүхэд	Бодит тоо	45308	44684	-624
3	Амьгүй төрсөн хүүхэд	Бодит тоо	244	241	-3
		1000 нийт төрөлтөд	5.4	5.4	0.0
4	Эхийн эндэгдэл	Бодит тоо	10	16	6
		100 000 амьд төрөлтөд	22.1	35.8	13.7
5	5 хүртэлх насны хүүхдийн эндэгдэл /0-4 нас 364 хоног/	Бодит тоо	720	654	-66
		1000 амьд төрөлтөд	15.9	14.6	-1.3
6	Нялхсын эндэгдэл /0-364 хоног/	Бодит тоо	599	535	-64
		1000 амьд төрөлтөд	13.2	12.0	-1.2
	Нярайн эндэгдэл /0-28 хоног/	Бодит тоо	367	349	-18
		1000 амьд төрөлтөд	8.1	7.8	-0.3
		Нялхсын эндэгдэлд эзлэх хувь	61.3	65.2	3.9
	Нярайн эрт үеийн эндэгдэл /0-6 хоног/	Бодит тоо	263	253	-10
		Нярайн эндэгдэлд эзлэх хувь	71.7	72.5	0.8
	Нярайн хожуу үеийн эндэгдэл /7-28 хоног/	Бодит тоо	104	96	-8
		Нярайн эндэгдэлд эзлэх хувь	28.3	27.5	-0.8
	7	Перинаталь эндэгдэл	Бодит тоо	507	494
1000 нийт төрөлтөд			11.1	11.0	-0.1
8	Нийт нас баралт	Бодит тоо	9933	9262	-671
9	Эмнэлгийн нас баралт	Бодит тоо	2814	2623	-191
		Хувь	28.3	28.3	0.0
10	Эмнэлэгт хоног болоогүй нас баралт	Бодит тоо	655	630	-25
		Хувь	23.3	24.0	0.7
11	Жирэмсний эрт хяналт	Хувь	88.7	89.6	0.9
12	Эмчлэгдсэн хүний тоо	Бодит тоо	543310	500761	-42549
13	Ор хоног	Бодит тоо	3850302	3508680	-341622
14	Халдварт өвчин	Бодит тоо	25976	19562	-6414
		10 000 хүн амд	80.2	59.3	-20.9

1. Эх, хүүхдийн эрүүл мэнд

1.1. Төрөлт

Улсын хэмжээнд 2020 оны эхний 7 сарын байдлаар 44 341 эх төрсөн нь өнгөрсөн оны мөн үеэс 619 төрөлтөөр буюу 1.4 хувиар буурсан байна. Өмнөх оны мөн үетэй харьцуулахад төрөлт Увс (105), Дорноговь (76), Ховд (56), Өмнөговь (52), Дорнод (45), Говь-Алтай (37), Булган (30), Дундговь (28), Төв (25), Архангай (13), Говьсүмбэр (11), Орхон (10) аймгуудад нэмэгдсэн байна.

Төрсөн эхчүүдийн 32 664 нь буюу 73.7 хувь нь эмчийн хяналтын үзлэгт 6 ба түүнээс дээш удаа хамрагдсан байна. Нийт төрөлтийн 0.3 хувийг гэрийн төрөлт эзэлж байгаа ба энэ үзүүлэлт Говь-Алтай (0.7), Булган (0.6), Увс (0.6), Дархан-Уул (0.5), Завхан (0.5), Төв (0.5), Хэнтий (0.4), Баянхонгор (0.4), Өмнөговь (0.4), Дундговь (0.4), Өвөрхангай (0.4) аймгуудад улсын дундаж үзүүлэлтээс өндөр байна.

2020 оны эхний 7 сарын байдлаар мэс заслын аргаар төрсөн эхчүүд 26.4 хувийг эзэлж байгаа ба 32.0 хувь нь төрөлтийн хүндрэлтэй, 68.0 хувь нь хүндрэлгүй төрсөн байна.

Нийт төрөлтийг эмнэлгийн төрлөөр харуулбал:

Зураг 1. Төрсөн эхийн эзлэх хувь, эмнэлгийн төрлөөр /2020 оны эхний 7 сарын байдлаар/



Эрхлэгч: Б. Нарантуяа

Эрүүл мэндийн хөгжлийн төвийн захирал

Мэдээ хянасан: Х.Ганцэцэг

Эрүүл мэндийн мэдээллийн албаны дарга

С. Даваажаргал

Эрүүл мэндийн мэдээллийн албаны ахлах

мэргэжилтэн

Мэдээ нэгтгэсэн: Х.Дэлгэрмаа

Эрүүл мэндийн мэдээллийн албаны мэргэжилтэн

Хэвлэлийн эх бэлтгэсэн: Д.Уранчимэг

Эрүүл мэндийн мэдээллийн албаны ажилтан

40	Мөнгөн гүүр	17146	8155	2089	14930	122	0	5
41	Найрамдал	512	315	0	512	0	0	0
42	Наранмандал	244	144	0	244	0	0	0
43	НАСС	7382	4467	0	7382	0	0	0
44	Номин төгөлдөр	233	152	30	203	0	0	0
45	Нууц Увидас	762	498	720	42	0	0	0
46	НЭИ	2401	1651	0	2401	0	0	0
47	Отгонтэнгэр	891	499	0	891	0	0	0
48	Очир Дент	141	88	0	141	0	0	0
49	Очирваань	4531	3756	1	4528	2	0	0
50	Перфект	983	818	0	983	0	0	0
51	Пи Ди Ай Си	2093	1379	0	2093	0	0	0
52	Принцесс	497	470	0	497	0	0	0
53	Сайн сайхан медикал	1100	853	0	1100	0	0	0
54	Санни Смайл	1037	627	0	1037	0	0	0
55	Си Эл Даблю Эйч	5214	4912	0	5214	0	0	0
56	Сон мед	5867	799	5735	132	0	0	0
57	Сондра	2977	1883	0	2977	0	0	0
58	Сонрисас	476	260	0	476	0	0	0
59	Сорхун	0	0	0	0	0	0	0
60	СОС Медика Монголиа	2354	961	473	1840	0	0	41
61	Сөүл	28687	19351	1938	26749	0	0	0
62	Топаз	2843	1681	0	2843	0	0	0
63	ТХАН	82	42	0	82	0	0	0
64	Улаанбаатар Мед	3492	2009	73	3419	0	0	0
65	Улаанбаатар-Сонгдо	19614	11495	957	18156	501	0	0
66	Үжиндент	429	238	0	429	0	0	0
67	Ханна	119	110	0	119	0	0	0
68	Элэг	0	0	0	0	0	0	0
69	Эм Би Жи	1356	614	183	1173	0	0	0
70	ЭМЖК	47664	23586	0	47556	108	0	0
71	Эндомед	1685	1206	0	1685	0	0	0
72	Эпимон	1526	891	0	1361	145	20	0
73	Эрхэс	3187	1160	1765	1422	0	0	0
74	Юу Би Өү Эс Эс Ти И Эм	1891	1034	0	1891	0	0	0
75	Бүгд	429976	248537	34688	393574	1627	20	67

1.2. Хүүхдийн эрүүл мэнд

2020 оны эхний 7 сарын байдлаар улсын хэмжээнд 44 684 хүүхэд амьд төрсөн нь өнгөрсөн оны мөн үеэс 624 хүүхдээр буюу 1.4 хувиар буурчээ. Төрөлтийн түвшин 1000 хүн амд 14.0 байна.

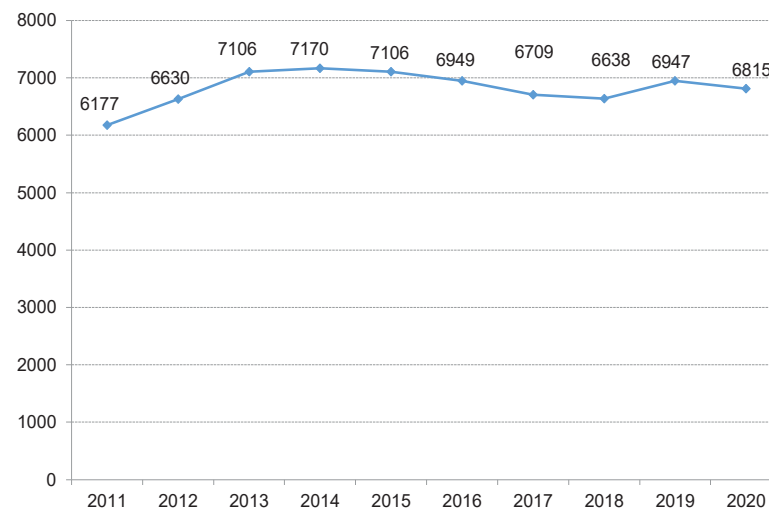
Амьд төрсөн хүүхдийн 22 784 буюу 51.0 хувь нь хүү, 21 900 буюу 49.0 хувь нь охин байна. Төрөх үеийн хүйсийн харьцаа 100 охинд ойролцоогоор 104 хүү ногдож байна.

Амьд төрсөн нийт хүүхдээс 2053 нярай буюу 4.6 хувь нь 2500 грамаас доош жинтэй, 369 тохиолдол буюу 0.8 хувь нь төрөлхийн гажигтай төрсөн байна.

Төрсний дараа 1 цагийн дотор хөхөө амласан хүүхдийн эзлэх хувь 96.6 байна. Дутуу төрөлтийн түвшин 1000 амьд төрөлтөд 64.5 байна. Амьгүй төрөлтийн түвшин 1000 нийт төрөлтөд 5.4 байна.

Зураг 2.

Амьд төрсөн хүүхдийн тоо
/2011-2020 оны 7 дугаар сард/



**Хүснэгт 1. Хүн амын төрөлт, нас баралтын үзүүлэлт, бүсээр
/2020 оны эхний 7 сарын байдлаар/**

Бүс, аймаг, нийслэл	Амьд төрсөн хүүхэд	Төрөлтийн түвшин /1000 хүн амд/	Нийт нас баралт	Нас баралтын түвшин /1000 хүн амд/
Бүгд	44684	14.0	9262	2.9
Баруун бүс	5839	14.4	1126	2.8
Баян-Өлгий	1645	15.8	295	2.8
Говь-Алтай	836	14.4	172	3.0
Завхан	812	11.2	206	2.8
Увс	1193	14.3	251	3.0
Ховд	1353	15.3	202	2.3
Хангайн бүс	7101	11.9	1697	2.8
Архангай	979	10.3	279	2.9
Баянхонгор	1191	13.5	225	2.6
Булган	470	7.6	162	2.6
Орхон	1504	14.5	287	2.8
Өвөрхангай	1422	12.2	287	2.5
Хөвсгөл	1535	11.4	457	3.4
Төвийн бүс	5561	10.9	1343	2.6
Говьсүмбэр	268	15.3	45	2.6
Дархан-Уул	1319	12.8	250	2.4
Дорноговь	831	11.9	194	2.8
Дундговь	554	11.8	136	2.9
Өмнөговь	967	13.9	182	2.6
Сэлэнгэ	957	8.8	296	2.7
Төв	665	7.1	240	2.6
Зүүн бүс	2897	13.0	647	2.9
Дорнод	1180	14.4	234	2.8
Сүхбаатар	780	12.4	218	3.5
Хэнтий	937	12.1	195	2.5
Улаанбаатар				
Улаанбаатар	23286	16.0	4449	3.1

**ЭМЯ-наас тусгай зөвшөөрөлтэй хувийн эмнэлгүүдийн амбулаторийн тусламж
үйлчилгээний үзүүлэлтүүд /2020 оны эхний 7 сарын байдлаар/**

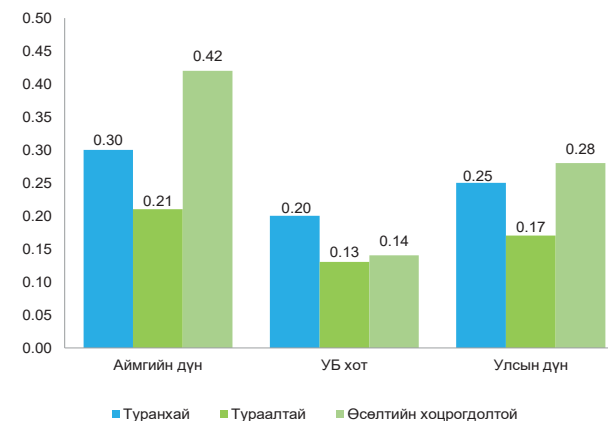
№	Эмнэлгийн нэр	Нийт үзлэг	Үүнээс: Эмэгтэй	Урьдчилан сэргийлэх	Өвчний учир амбулаторт	Идэвхитэй хяналт	Гэрийн идэвхитэй үзлэг	Гэрийн дуудлагын үзлэг
А	Б	1	2	3	4	5	6	7
1	Агапе Хоспис	0	0	0	0	0	0	0
2	Айрис	440	361	0	440	0	0	0
3	Аллерги Мед	10283	5888	0	10283	0	0	0
4	Асралт мед	2685	1494	2148	537	0	0	0
5	Ачит Эх	582	375	17	565	0	0	0
6	Ачтан	6726	4068	337	6389	0	0	0
7	Аюурвэд-Энх	687	333	0	687	0	0	0
8	Баяр	309	190	0	309	0	0	0
9	Баясгалантай Дэлхий	2885	1989	65	2820	0	0	0
10	Болормэлмий	14483	8280	0	14483	0	0	0
11	Бэст Мед	1526	889	0	1526	0	0	0
12	Гипноз мед	2	0	0	2	0	0	0
13	Гоёл Дент	285	167	0	285	0	0	0
14	Гранд Мед	40788	23799	4668	36120	0	0	0
15	Грийн Хоум	187	107	0	166	0	0	21
16	Гурван Гал	25141	17617	0	24392	749	0	0
17	Гэр бүлийн сайн сайхны нийгэмлэг	3984	3935	0	3984	0	0	0
18	Дархан Детект	1498	1059	0	1498	0	0	0
19	Дорны Увидас	276	178	0	276	0	0	0
20	ДЭМА	5132	3391	0	5132	0	0	0
21	Зимо дентал	3188	1997	416	2772	0	0	0
22	Илизаров	105	47	0	105	0	0	0
23	Интенсив кэйр	8261	3584	0	8261	0	0	0
24	Интермед	70443	41706	10217	60226	0	0	0
25	Интернейшнл СОС	15934	3271	464	15470	0	0	0
26	Интерферон Альфа	6476	2991	0	6476	0	0	0
27	Итгэл	2852	1451	0	2852	0	0	0
28	Кидние кэйр	3642	1315	0	3642	0	0	0
29	Киото	1802	1682	1802	0	0	0	0
30	Клевер Мед	329	312	0	329	0	0	0
31	Ли Жин Жи	1338	874	0	1338	0	0	0
32	Люкс диалез	3557	1554	0	3557	0	0	0
33	Манба Дацан	7956	5106	0	7956	0	0	0
34	Маристоп	6559	6030	515	6044	0	0	0
35	Маршал Дентал	753	426	75	678	0	0	0
36	Медкэйр	826	826	0	826	0	0	0
37	Мобио	1320	870	0	1320	0	0	0
38	Монгол Солонгосын Дорны Анагаах Ухааны Төв	6365	3792	0	6365	0	0	0
39	Монг-Эм	955	479	0	955	0	0	0

ЭМЯ-наас тусгай зөвшөөрөлтэй хувийн эмнэлгүүдийн стационарын тусламж үйлчилгээний үзүүлэлтүүд /2020 оны эхний 7 сарын байдлаар/

№	Эмнэлгийн нэр	Орны тоо	Эмнэлэгт хэвтсэн	Эмнэлгээс гарсан	Ор хоног	Нас барсан	Эмнэлдсэн хүний тоо	Дундаж ор хоног	Орны эргэлт	Орны фонд ашиглалт	Орны фонд ашиглалтын хувь
A	Б	1	2	3	4	5	6	7	8	9	10
1	Агапе Хоспис	5	0	0	0	0	0.0	0.0	0.0	0.0	0.0
2	Аллерги Мед	50	306	314	1848	0	310.0	5.9	6.2	37.0	19.2
3	Асралт мед	100	247	234	1508	1	241.0	6.4	2.4	15.1	7.8
4	Ачит Эх	18	287	287	2313	0	287.0	8.1	15.9	128.5	66.8
5	Ачтан	200	3296	3297	19151	24	3308.5	5.8	16.5	95.8	49.7
6	Аюурвэд	45	421	422	3474	0	421.5	8.2	9.4	77.2	40.1
7	Аюурвэд-Энх	40	613	582	2951	0	597.5	5.1	14.9	73.8	38.3
8	Баяр	30	207	208	1656	0	207.5	8.0	6.9	55.2	28.7
9	Баясгалантай Дэлхий	30	350	350	2492	0	350.0	7.1	11.7	83.1	43.2
10	Болормалмий	20	648	648	1103	0	648.0	1.7	32.4	55.2	28.6
11	Бриллиант	15	205	212	1454	43	230.0	6.9	15.3	96.9	50.4
12	Гранд Мед	100	2336	2329	11449	1	2333.0	4.9	23.3	114.5	59.5
13	Грийн Хоум	13	57	57	457	10	62.0	8.0	4.8	35.2	18.3
14	Гурван Гал	100	2020	2025	9678	0	2022.5	4.8	20.2	96.8	50.3
15	Дархан Детект	35	522	502	3898	0	512.0	7.8	14.6	111.4	57.9
16	Илизаров	20	33	31	137	0	32.0	4.4	1.6	6.9	3.6
17	Интенсив кэйр	30	497	495	3659	1	496.5	7.4	16.6	122.0	63.4
18	Интермед	90	2239	2225	8820	13	2238.5	4.0	24.9	98.0	50.9
19	Интерферон Альфа	35	680	680	4386	0	680.0	6.5	19.4	125.3	65.1
20	Манба Дацан	80	1556	1470	10860	0	1513.0	7.4	18.9	135.8	70.5
21	Монг-Эм	40	537	496	4380	0	516.5	8.8	12.9	109.5	56.9
22	Мөнгөн гүүр	100	1708	1683	9980	8	1699.5	5.9	17.0	99.8	51.8
23	Найдвар хоспис	15	180	97	1016	61	169.0	10.5	11.3	67.7	35.2
24	Найрамдал	15	218	223	1754	0	220.5	7.9	14.7	116.9	60.7
25	Наранмандал	10	185	185	1153	0	185.0	6.2	18.5	115.3	59.9
26	Нууц Увидас	20	524	526	2855	0	525.0	5.4	26.3	142.8	74.2
27	Отгонтэнгэр	15	63	63	441	0	63.0	7.0	4.2	29.4	15.3
28	Очирваань	50	275	264	1667	0	269.5	6.3	5.4	33.3	17.3
29	Сайн сайхан медикал	20	12	12	49	0	12.0	4.1	0.6	2.5	1.3
30	Сондра	10	446	417	938	0	431.5	2.2	43.2	93.8	48.7
31	Сөүл	15	465	455	2222	0	460.0	4.9	30.7	148.1	77.0
32	Топаз	33	899	876	4520	0	887.5	5.2	26.9	137.0	71.2
33	Улаанбаатар Мед	20	587	564	3313	0	575.5	5.9	28.8	165.7	86.1
34	Улаанбаатар Сонгдо	89	2094	1992	9512	23	2054.5	4.8	23.1	106.9	55.5
35	Элэг	15	0	0	0	0	0.0	0.0	0.0	0.0	0.0
36	Эм Би Жи	55	466	554	3668	0	510.0	6.6	9.3	66.7	34.6
37	ЭМЖЖ	41	950	964	4878	0	957.0	5.1	23.3	119.0	61.8
38	Эндомед	10	119	119	781	0	119.0	6.6	11.9	78.1	40.6
39	Элимон	30	767	733	5888	0	750.0	8.0	25.0	196.3	102.0
40	Эрхэс	40	443	442	3045	0	442.5	6.9	11.1	76.1	39.5
41	Бүгд	1699	27458	27033	153354	185	27338.0	5.7	16.1	90.3	46.9

2020 оны эхний 7 сарын байдлаар тав хүртэлх насны хүүхдийн өсөлт хөгжлийн хяналтын 1 241 351 хүүхэд хамрагдсанаас 0.25 хувь нь туранхай, 0.17 хувь нь тураалтай, 0.28 хувь нь өсөлтийн хоцрогдолтой байна.

Зураг 3. Тав хүртэлх насны хүүхдийн жингийн мэдээ, хувиар /2020 оны эхний 7 сарын байдлаар/



1.3. Эхийн эндэгдэл

Улсын хэмжээнд 2020 оны эхний 7 сарын байдлаар эхийн эндэгдлийн 16 тохиолдол бүртгэгдэж, 100 000 амьд төрөлтөд 35.8 байна. Өнгөрсөн оны мөн үетэй харьцуулахад 6 тохиолдлоор буюу 100 000 амьд төрөлтөд 13.7-оор өссөн байна.

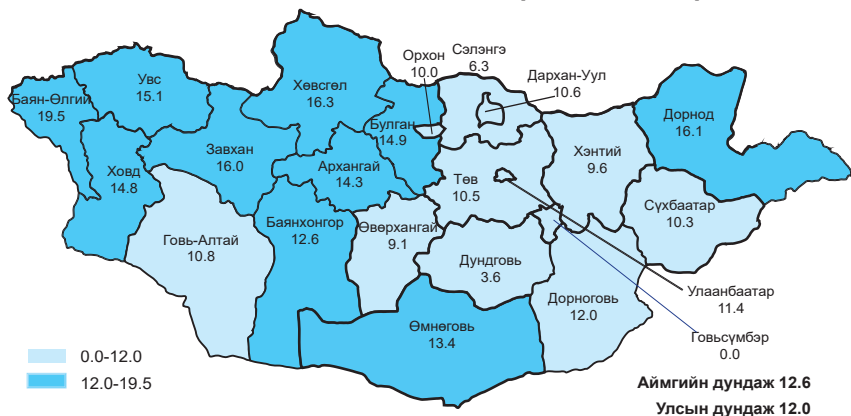
Эхийн эндэгдэл Амгалан амаржих газар, Цэргийн төв эмнэлэг, Багануур дүүрэг, Шүүх эмнэлэг, Өвөрхангай, Дорноговь, Ховд аймаг тус тус 1 тохиолдол, ЭХЭМҮТ, УНТЭ, Хөвсгөл аймаг тус тус 2 тохиолдол, Баян-Өлгий аймагт 3 тохиолдол бүртгэгдсэн байна. Шалтгаанаар нь авч үзвэл эрхтэн тогтолцооны эмгэгээр 6, төрсний дараах үеийн хүндрэлээр 5, жирэмсэн үеийн хүндрэлээр 5 эх эндсэн байна.

1.4. Нялхсын эндэгдэл

Улсын хэмжээнд 2020 оны эхний 7 сарын байдлаар нялхсын эндэгдлийн 535 тохиолдол бүртгэгдэж, 1000 амьд төрөлтөд 12.0 ногдож байгаа нь өнгөрсөн оны мөн үетэй харьцуулахад 64 тохиолдлоор буюу 1000 амьд төрөлтөд 1.2-оор буурсан үзүүлэлттэй байна. Нялхсын эндэгдлийн 55.9 хувь нь эрэгтэй, 44.1 хувь нь эмэгтэй хүүхэд байна. Нялхсын эндэгдлийн 65.2 хувийг нярайн эндэгдэл эзэлж байгаа ба 1000 амьд төрөлтөд ногдох нярайн эндэгдэл 7.8 байна. Нярайн эндэгдлийн нийт 349 тохиолдлын 253 буюу 72.5 хувь нь эрт үеийн эндэгдэл, 96 буюу 27.5 хувийг хожуу үеийн эндэгдэл тус тус эзэлж байна.

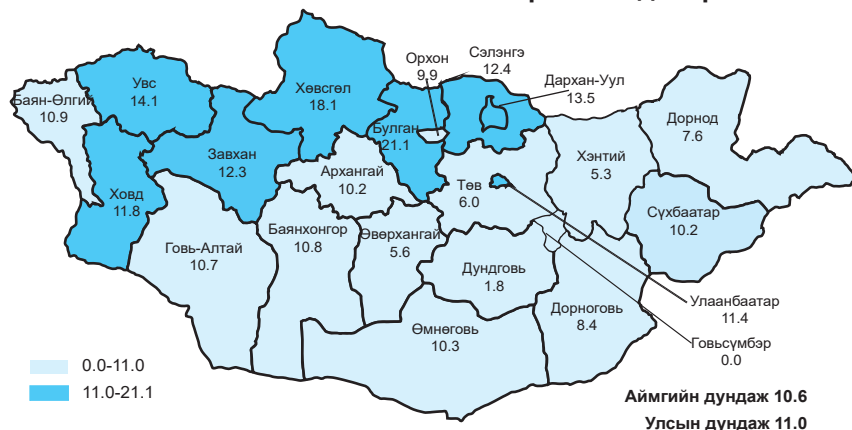
2020 оны эхний 7 сард бүртгэгдсэн нялхсын эндэгдлийг аймгуудаар харьцуулбал: 1000 амьд төрөлтөд ногдох нялхсын эндэгдэл Баян-Өлгий (19.5), Хөвсгөл (16.3), Дорнод (16.1), Завхан (16.0), Увс (15.1), Булган (14.9), Ховд (14.8), Архангай (14.3), Өмнөговь (13.4), Баянхонгор (12.6) аймгуудад улсын дундаж үзүүлэлтээс өндөр байна.

Зураг 4. Нялхсын эндэгдэл, 1000 амьд төрөлтөд /2020 оны эхний 7 сарын байдлаар/



Нялхсын эндэгдлийг шалтгаанаар авч үзвэл: Перинаталь үеийн эмгэг 54.8 хувь, амьсгалын тогтолцооны эмгэг 8.3 хувь, төрөлхийн хөгжлийн гажиг 19.0 хувийг тус тус эзэлж байна.

Зураг 5. Перинаталь эндэгдэл, 1000 нийт төрөлтөд /2020 оны эхний 7 сарын байдлаар/



Лавлагаа шатлалын эмнэлгүүдэд хийгдсэн эмгэг судлалын шинжилгээний үзүүлэлт /2020 оны эхний 7 сарын байдлаар/

№	Эмнэлгийн нэр	Эмнэлгийн үндэсний төв											Бүгд	
		Улсын нэгдүгээр төв эмнэлэг	Улсын хоёрдугаар төв эмнэлэг	Улсын гуравдугаар төв эмнэлэг	Эх хүүхдийн эрүүл мэндийн үндэсний төв	Хавдар судлалын үндэсний төв	Халдварт өвчин судлалын үндэсний төв	Гэмтэл согот судлалын үндэсний төв	Арьсны өвчин судлалын үндэсний төв	Сэтгэцийн эрүүл мэндийн үндэсний төв	Хүүхдийн төв сувилал	Уламжлалт анагаах ухаан технологийн хүрээлэн		
	Эдийн засгийн үндэсний төв	4725	1576	1918	4146	4613	320	69	177	0	1	0	0	17545
	Эсийн шинжилгээ	295	767	112	659	3624	211	1	13	0	0	0	0	5682
	Нийт нас баралт	233	36	216	303	163	48	127	0	5	0	0	0	1131
Задлан шинжилгээ	Эмгэг судлалын нийлэмж	85	16	91	299	8	26	14	0	3	0	0	0	542
	Шийдвэрлэсэн хүүхдүүд	8	0	4	2	0	0	109	0	1	0	0	0	124
Эдлэлтийн өсөлтийн хийгдсэн үйлдвэрлэл		140	20	121	1	155	22	4	0	1	0	0	0	464
Эдлэлтийн өсөлтийн хийгдсэн үйлдвэрлэл		39.9%	44.4%	44.0%	99.3%	4.9%	54.2%	96.9%	0.0%	0.0%	0.0%	0.0%	0.0%	58.9%
Үндэсний зөрүүлэл		0	2	1	18	0	0	1	0	0	0	0	0	22
Үндэсний зөрүүлэл		0.0%	12.5%	1.1%	6.0%	0.0%	0.0%	7.1%	0.0%	0.0%	0.0%	0.0%	0.0%	4.1%

№	Эмнэлгийн нэр	Нийт үзлэг	Үрдчилэн сарилгах үзлэг	Өвчний үнр амбулаторт	Идэвхитэй хяналт	Гэрлийн үзлэг	Өвчтөн илгээх хуудсаар хэвтсэн хүний тоо			Эмнэлэгт хэвтсэн хүний тоо	Ор хоног	Нас баралт			Эмнэлгээс гарсан хүний тоо	Эмчлэгдсэн хүний тоо
							Бүгд	Улаанбаатар хотоос	Хөдөө орон нутгаас			Бүгд	Эмнэлгийн нас баралт	Эмнэлэгт хонгор болон үй нас баралт		
1	УНТЭ	194868	7162	187706	0	0	9824	5281	4543	13329	80274	233	233	28	13049	13305.5
2	УХТЭ	62539	206	60869	1	1463	909	0	909	4966	32921	33	33	7	4867	4933.0
3	УПТЭ	95483	495	94988	0	0	2038	0	2038	12475	84816	216	216	35	12129	12410.0
4	ЭХЭМҮТ	120669	531	99678	20680	0	2250	1389	861	22366	137847	248	248	6	22187	22400.5
5	ХӨСҮТ	40878	6226	30172	4480	0	0	0	0	4806	67367	48	48	5	4735	4794.5
6	ХСҮТ	51105	1216	49802	0	87	2500	1019	1481	4977	39282	163	163	46	4816	4978.0
7	ГССҮТ	97300	36	97264	0	0	794	384	410	8839	70310	145	145	47	8569	8776.5
8	АӨСҮТ	59108	314	58075	719	0	0	0	0	3188	28460	0	0	0	3140	3163.0
9	СЭМҮТ	20953	3385	8086	9482	0	458	374	84	3946	112723	5	5	0	3765	3858.0
10	Хүүхдийн төв сувилал	409	0	406	3	0	0	0	0	778	13257	0	0	0	775	776.5
11	УАУТХ	17054	160	16894	0	0	2319	1703	616	3634	24588	0	0	0	3584	3609.0
12	Шүүх шинжилгээний үндэсний хүрээлэн	7864	0	7864	0	0	0	0	0	0	0	1001	0	0	0	500.5
13	Геронтологийн үндэсний төв	13406	327	12932	0	147	0	0	0	0	0	0	0	0	0	0.0
14	Нийслэлийн эрүүл мэндийн газар	4553297	128756	1996473	432137	838831	27053	23853	3200	154440	969951	2172	393	90	152556	154584.0
15	Монгол-Японы сургалтын эмнэлэг	44966	12	44954	0	0	19	19	0	1592	10614	0	0	0	1544	1568.0
16	Зөвшөөрөлтэй хувийн эмнэлгүүд	429976	34688	383574	1627	87	427	152	275	27458	153354	185	185	22	27033	27338.0
17	Бүгд	5810075	1342614	3159737	469109	838715	48591	34174	14417	266792	1823764	4449	1669	286	262749	266995.0

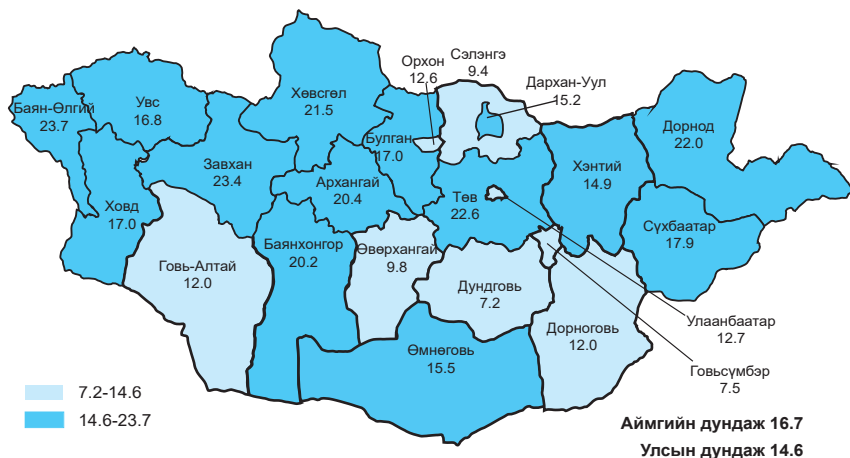
1.5. Тав хүртэлх насны хүүхдийн эндэгдэл

Улсын хэмжээнд 2020 оны эхний 7 сарын байдлаар тав хүртэлх насны хүүхдийн эндэгдлийн 654 тохиолдол бүртгэгдэж, 1000 амьд төрөлтөд 14.6 ногдож байгаа нь өмнөх оны мөн үетэй харьцуулахад 66 тохиолдлоор буюу 1000 амьд төрөлтөд 1.3-оор буурсан байна. Тав хүртэлх насандаа эндсэн хүүхдийн 355 тохиолдол буюу 54.3 хувь нь эрэгтэй, 299 тохиолдол буюу 45.7 хувь нь эмэгтэй хүүхэд байна. Нийт тохиолдлын 26.6 хувь нь эмнэлгээс гадуур, 73.4 хувь нь эмнэлэгт нас барсан ба үүнээс хоног болоогүй нас баралт 29.1 хувийг эзэлж байна.

Шалтгаанаар авч үзвэл: Нийт эндэгдлийн 83.9 хувь нь өвчнөөр, 16.1 хувь нь осол, гэмтлийн улмаас эндсэн байна. Перинаталь үед үүссэн эмгэг 44.8 хувь, амьсгалын тогтолцооны эмгэг 10.2 хувь, төрөлхийн хөгжлийн гажиг 16.3 хувь, 16.1 хувийг осол, гэмтлийн шалтгаант эндэгдэл эзэлж байна.

Аймгуудаар харьцуулбал 1000 амьд төрөлтөд ногдох тав хүртэлх насны хүүхдийн эндэгдэл Баян-Өлгий (23.7), Завхан (23.4), Төв (22.6), Дорнод (22.0), Хөвсгөл (21.5), Архангай (20.4), Баянхонгор (20.2), Сүхбаатар (17.9), Ховд (17.0), Булган (17.0), Увс (16.8), Өмнөговь (15.5), Дархан-Уул (15.2), Хэнтий (14.9) аймгуудад улсын дундаж үзүүлэлтээс өндөр байна.

Зураг 6. Тав хүртэлх насны хүүхдийн эндэгдэл, 1000 амьд төрөлтөд /2020 оны эхний 7 сарын байдлаар/

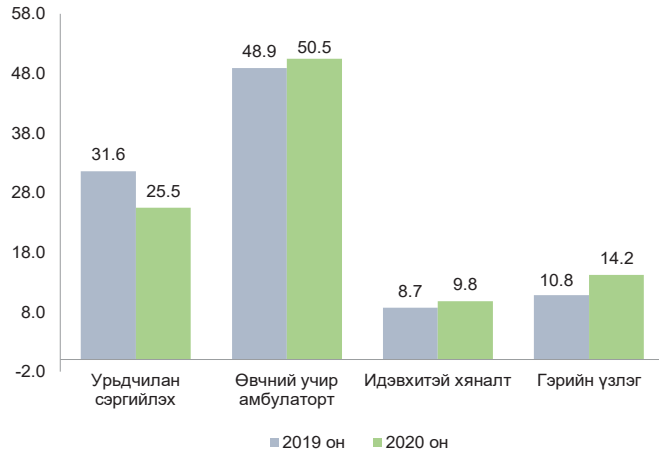


2. Эмнэлгийн тусламж үйлчилгээний үзүүлэлт

Улсын хэмжээнд 2020 оны эхний 7 сард нийт 10 129 188 эмчийн үзлэг хийгдсэнээс 25.5 хувийг урьдчилан сэргийлэх үзлэг, 50.5 хувийг өвчний учир амбулаторт, 9.8 хувийг идэвхитэй хяналтын үзлэг, 14.2 хувийг гэрийн үзлэг тус тус эзэлж байна. Өмнөх оны мөн үетэй харьцуулахад гэрийн үзлэг (3.4), өвчний учир амбулаторт хийгдсэн үзлэг (1.6), идэвхитэй хяналт (1.1) хувиар өссөн байна.

Эмчийн үзлэгийг эмнэлгийн төрлөөр харуулбал: 32.4 хувийг өрхийн эмчийн, 14.3 хувийг баг, сумын эмчийн, 26.9 хувийг аймаг, дүүргийн нэгдсэн эмнэлгийн эмчийн, 26.4 хувийг лавлагаа шатлалын эмнэлгүүд болон бусад эмнэлгийн эмчийн үзлэг эзэлж байна.

Зураг 7. Эмчийн үзлэгийн төрөл, хувиар /2019, 2020 оны эхний 7 сарын байдлаар/



2.1. Халдварт бус өвчний эрт илрүүлэг үзлэг

Улсын хэмжээнд 2020 оны эхний 7 сарын байдлаар артерийн гипертензи эрт илрүүлэг үзлэгт нийт 534 160 /66.2%/ хүн хамрагдаж, 40.5 хувь нь эрэгтэй, 59.5 хувь нь эмэгтэй байна. Үр дүнгийн үзүүлэлтээр онош батлагдсан 1.5 хувь байна. Чихрийн шижин өвчний эрт илрүүлэг үзлэгт нийт 496 244 /61.5%/ хүн хамрагдаж, 40.6 хувь нь эрэгтэй, 59.4 хувь нь эмэгтэй байна. Үр дүнгийн үзүүлэлтээр онош батлагдсан 0.2 хувь байна.

Элэгний хорт хавдрын эрт илрүүлэг үзлэгт 131 562 /16.0%/ хүн хамрагдсанаас 62 тохиолдолд хавдар оношлогдсон байна.

Лавлагаа шатлалын эмнэлгүүд, НЭМГ-ын харьяа эрүүл мэндийн байгууллагуудын эмнэлгийн тусламж үйлчилгээний зарим үзүүлэлт /2020 оны эхний 7 сарын байдлаар/

№	Эмнэлгийн нэр	Нийт үзлэгт эзлэх хувь			Өвчтөн илгээх хуудсаар хөвгдсэн хүний тоо		Дундаж ор хоног	Эмнэлэгт хоног болоогүй нас баралтын эзлэх хувь	
		Урьдчилан сэргийлэх үзлэг	Өвчний учир амбулаторт	Идэвхитэй хяналт	Гэрийн үзлэг	Улаанбаатар хотоос			Хөдөө орон нутгаас
1	УНТЭ	3.7	96.3	0.0	0.0	53.8	46.2	6.2	12.0
2	УХТЭ	0.3	97.3	0.0	2.3	0.0	100.0	6.8	21.2
3	УГТЭ	0.5	99.5	0.0	0.0	0.0	100.0	7.0	16.2
4	ЭХЭМҮТ	0.4	82.5	17.1	0.0	61.7	38.3	6.2	2.4
5	ХӨСҮТ	15.2	73.8	11.0	0.0	0.0	0.0	14.2	10.4
6	ХСҮТ	2.4	97.5	0.0	0.2	40.8	59.2	8.2	28.2
7	ГССҮТ	0.0	100.0	0.0	0.0	48.4	51.6	8.2	32.4
8	АӨСҮТ	0.5	98.3	1.2	0.0	0.0	0.0	8.4	0.0
9	СЭМҮТ	16.2	38.6	45.3	0.0	81.7	18.3	29.9	0.0
10	Хүүхдийн төв сувилал	0.0	99.3	0.7	0.0	0.0	0.0	17.1	0.0
11	УАУТХ	0.9	99.1	0.0	0.0	73.4	26.6	6.9	0.0
12	Шүүх шинжилгээний үндэсний хурзэлэн	0.0	100.0	0.0	0.0	0.0	0.0	0.0	0.0
13	Геронтологийн үндэсний төв	2.4	96.5	0.0	1.1	0.0	0.0	0.0	0.0
14	Нийслэлийн эрүүл мэндийн газар	28.3	43.8	9.5	18.4	88.2	11.8	6.4	22.9
15	Монгол-Японы сургалтын эмнэлэг	0.0	100.0	0.0	0.0	100.0	0.0	6.9	0.0
16	ЭМЯ-ны зөвшөөрөлтэй хувийн эмнэлгүүд	8.1	91.5	0.4	0.0	35.6	64.4	5.7	11.9
17	Бүгд	23.1	54.4	8.1	14.4	70.3	29.7	6.9	17.1

Лавлагаа шатлалын эмнэлгүүд, НЭМГ-ын харъяа эрүүл мэндийн байгууллагуудын эмнэлгийн тусламж үйлчилгээний зарим үзүүлэлт /2020 оны эхний 7 сарын байдлаар/

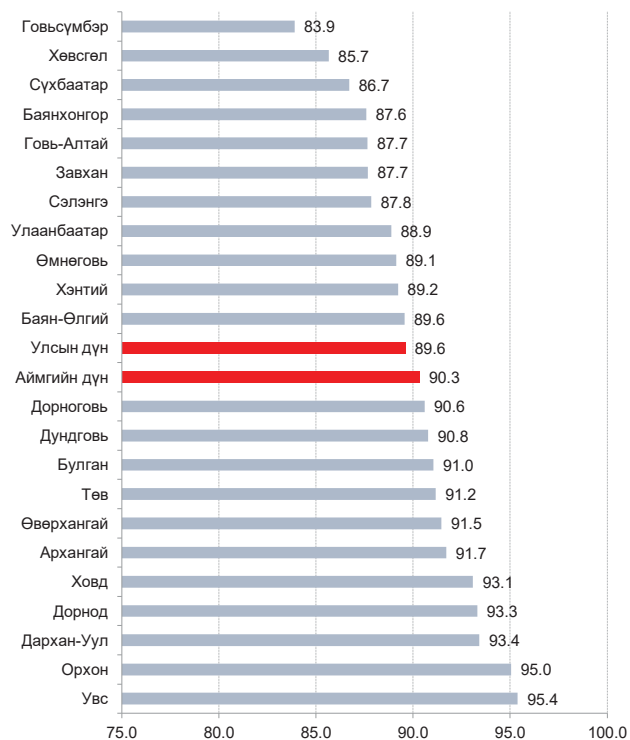
№	Эмнэлгийн нэр	Хорт хавдарын нас баралт	Осол, гэмтлийн нас баралт	Эмнэлгт хэвтсэн хүний тоо	Эмнэлгээс гарсан хүний тоо	Өвчтөн илгээх хуудсаар хэвтсэн хүний тоо			Юнохо DO	Түргэн тусламжийн дуудлага		
						Бүгд	Улаанбаатар хотоос	Хөдөө орон нутгаас		Бүгд	Үүнээс: алсын дуудлага	Осол, гэмтлийн дуудлага
1	УНТЭ	34	8	13329	13049	9824	5281	4543	80274	28	28	0
2	УХТЭ	7	0	4966	4867	909	0	909	32921	1037	0	0
3	УГТЭ	12	0	12475	12129	2038	0	2038	84816	0	0	0
4	ЭХЭМҮТ	17	0	22366	22187	2250	1389	861	137847	0	0	0
5	ХӨСҮТ	0	0	4806	4735	0	0	0	67367	5214	0	0
6	ХСУТ	161	0	4977	4816	2500	1019	1481	39282	0	0	0
7	ГССҮТ	0	140	8839	8569	794	384	410	70310	36	36	36
8	АӨСҮТ	0	0	3186	3140	0	0	0	26460	0	0	0
9	СЭМҮТ	0	1	3946	3765	458	374	84	112723	0	0	0
10	Хүүхдийн төв сувилал	0	0	778	775	0	0	0	13257	0	0	0
11	УА/УТХ	0	0	3634	3584	2319	1703	616	24588	0	0	0
12	Шүүх шинжилгээний үндэсний хүрээлэн	4	682	0	0	0	0	0	0	0	0	0
13	Геронтологийн үндэсний төв	0	0	0	0	0	0	0	0	0	0	0
14	Нийслэлийн эрүүл мэндийн газар	737	65	154440	152556	27053	23853	3200	969951	198447	0	35338
15	Монгол-Японы сургалтын эмнэлэг	0	0	1592	1544	19	19	0	10614	0	0	0
16	ЭМЯ-ны зөвшөөрөлтэй хувийн эмнэлгүүд	117	0	27458	27033	427	152	275	153354	0	0	0
17	Бүгд	1089	896	266792	262749	48591	34174	14417	1823764	204762	64	35374

2.2. Жирэмсний хяналт

Улсын хэмжээнд 2020 оны эхний 7 сарын байдлаар жирэмсний хяналтад шинээр 45 503 жирэмсэн эмэгтэйчүүд хамрагдсан ба 89.6 хувь нь эхний 3 сартайд, 9.5 хувь нь 4-6 сартайд, 0.9 хувь нь 7 ба түүнээс дээш сартайд хяналтад орсон байна. Хяналтад орсон жирэмсэн эмэгтэйчүүдийн 98.1 хувь нь цусны шинжилгээнд хамрагдсанаас 3.7 хувь нь цус багадалттай байна.

Шинээр хяналтад хамрагдсан жирэмсэн эмэгтэйчүүдээс трихомониаз илрүүлэх шинжилгээнд 92.2 хувь, заг хүйтэн илрүүлэх шинжилгээнд 92.1 хувь, тэмбүү илрүүлэх шинжилгээнд 99.3 хувь, ХДХВ/ДОХ илрүүлэх шинжилгээнд 98.7 хувь нь хамрагдсан байна.

Зураг 8. Жирэмсний эрт хяналтын хувь, аймгаар /2020 оны эхний 7 сарын байдлаар/



Хүснэгт 2. Шинээр хяналтад хамрагдсан жирэмсэн эмэгтэйчүүдийн БЗДХ-ын шинжилгээний үзүүлэлт /2020 оны эхний 7 сарын байдлаар/

	Трихомониаз	Үүнээс эерэг	Заг хүйтэн	Үүнээс эерэг	Тэмбүү	Үүнээс эерэг
Архангай	792	2	792	0	1080	25
Баян-Өлгий	1039	8	1030	4	1532	5
Баянхонгор	1231	79	1231	5	1268	17
Булган	571	50	571	1	592	9
Говь-Алтай	572	3	552	0	724	9
Говьсүмбэр	236	3	236	0	236	0
Дархан-Уул	1322	30	1322	2	1322	16
Дорноговь	1046	15	1046	3	1139	7
Дорнод	993	26	1075	6	1164	21
Дундговь	473	1	419	0	524	11
Завхан	803	0	794	2	839	12
Орхон	1166	27	1166	6	1166	22
Өвөрхангай	1230	3	1230	0	1520	23
Өмнөговь	1097	25	1117	0	1222	7
Сүхбаатар	886	28	886	5	886	7
Сэлэнгэ	1043	27	1000	14	1483	14
Төв	701	24	692	0	889	8
Увс	718	18	742	5	1022	23
Ховд	1086	4	1066	0	1228	25
Хөвсгөл	1510	16	1510	19	1554	50
Хэнтий	684	20	682	1	979	14
Аймгийн дүн	19199	409	19159	73	22369	325
Улаанбаатар	22769	331	22769	50	22800	512
Улсын дүн	41968	740	41928	123	45169	837

Лавлагаа шатлалын эмнэлгүүд, НЭМГ-ын харъяа эрүүл мэндийн байгууллагуудын эмнэлгийн тусламж үйлчилгээний зарим үзүүлэлт /2020 оны эхний 7 сарын байдлаар/

№	Эмнэлгийн нэр	Нийт нас баралт	Үүнээс эмнэлгийн нас баралт	Эмнэлэгт хоног болоогүй нас баралт	Нас баралт				Эрэгтэй	1 хүртэлх насны хүүхдийн эндэгдэл	0-6 хоногтой	7-28 хоногтой	29-өөс дээш хоногтой	5 хүртэлх насны хүүхдийн эндэгдэл	Үүнээс эрэгтэй
					Эхийн эндэгдэл	Эрэгтэй	0-6 хоногтой	7-28 хоногтой							
1	УНТЭ	233	233	28	2	0	0	0	0	0	0	0	0	0	0
2	УХТЭ	33	33	7	0	0	0	0	0	0	0	0	0	0	0
3	УГТЭ	216	216	35	0	1	1	0	0	0	0	1	2	1	1
4	ЭХЭМҮТ	248	248	6	2	210	118	125	29	56	223	1	125	0	0
5	ХӨСҮТ	48	48	5	0	0	0	0	0	0	0	0	1	0	0
6	ХСУТ	163	163	46	0	0	0	0	0	0	0	0	0	0	0
7	ГССҮТ	145	145	47	0	0	0	0	0	0	0	0	2	1	1
8	АӨСҮТ	0	0	0	0	0	0	0	0	0	0	0	0	0	0
9	СЭМҮТ	5	5	0	0	0	0	0	0	0	0	0	0	0	0
10	Хүүхдийн төв сувилал	0	0	0	0	0	0	0	0	0	0	0	0	0	0
11	УАУТХ	0	0	0	0	0	0	0	0	0	0	0	0	0	0
12	Шүүх шинжилгээний үндэсний хүрээлэн	1001	0	0	1	15	9	0	1	14	22	12	0	12	0
13	Геронтологийн үндэсний төв	0	0	0	0	0	0	0	0	0	0	0	0	0	0
14	Нийслэлийн эрүүл мэндийн газар	2172	393	90	3	40	20	20	8	12	45	21	0	0	0
15	Монгол-Японы сургалтын эмнэлэг	0	0	0	0	0	0	0	0	0	0	0	0	0	0
16	ЭМЯ-ны зөвшөөрөлтэй хувийн эмнэлгүүд	185	185	22	0	0	0	0	0	0	1	0	0	0	0
17	Бүгд	4449	1669	286	8	266	148	145	38	83	296	160	0	160	0

Улсын хэмжээнд 2020 оны эхний 7 сарын байдлаар 429 051 түргэн тусламжийн дуудлага хүлээн авч үйлчилсэнээс 9.4 хувийг алсын, 9.8 хувийг осол, гэмтлийн дуудлага эзэлж байна.

Хүснэгт 3. Түргэн тусламжийн дуудлага /2020 оны эхний 7 сарын байдлаар/

	Түргэн тусламжийн дуудлага			Нийт дуудлагад эзлэх хувь	Алсын дуудлагын эзлэх хувь	Осол, гэмтлийн дуудлагын эзлэх хувь
	Нийт	Алсын дуудлага	Осол, гэмтлийн дуудлага			
Архангай	9748	2190	441	2.3	22.5	4.5
Баян-Өлгий	16054	4566	158	3.7	28.4	1.0
Баянхонгор	9787	2338	256	2.3	23.9	2.6
Булган	8620	495	287	2.0	5.7	3.3
Говь-Алтай	7833	1578	240	1.8	20.1	3.1
Говьсүмбэр	3505	171	39	0.8	4.9	1.1
Дархан-Уул	11070	518	467	2.6	4.7	4.2
Дорноговь	11648	2082	430	2.7	17.9	3.7
Дорнод	9620	1337	437	2.2	13.9	4.5
Дундговь	7337	384	253	1.7	5.2	3.4
Завхан	10740	2373	293	2.5	22.1	2.7
Орхон	11032	158	461	2.6	1.4	4.2
Өвөрхангай	10420	3164	413	2.4	30.4	4.0
Өмнөговь	7364	1009	392	1.7	13.7	5.3
Сүхбаатар	10772	2748	246	2.5	25.5	2.3
Сэлэнгэ	18541	2449	303	4.3	13.2	1.6
Төв	11167	2864	340	2.6	25.6	3.0
Увс	10264	2675	132	2.4	26.1	1.3
Ховд	9374	2135	166	2.2	22.8	1.8
Хөвсгөл	13051	2279	598	3.0	17.5	4.6
Хэнтий	16342	2765	315	3.8	16.9	1.9
Аймгийн дүн	224289	40278	6667	52.3	18.0	3.0
Улаанбаатар	204762	64	35374	47.7	0.0	17.3
Улсын дүн	429051	40342	42041	100.0	9.4	9.8

2.3. Стационарын тусламж үйлчилгээ

Улсын хэмжээнд 2020 оны эхний 7 сарын байдлаар 500 761 үйлчлүүлэгч эмнэлэгт хэвтэн эмчлүүлж, 3 508 680 ор хоног ашигласан байна. Улсын дунджаар ор ашиглалтын хувь 71.0, дундаж ор хоног 7.0 байна. Өмнөх оны мөн үетэй харьцуулахад хэвтэн эмчлүүлэгч 42 549 тохиолдлоор, ор хоног 341 622 тохиолдлоор тус тус буурсан байна.

Аймаг хот	А50 Төрөлхийн тэмбүү /Congenital syphilis/						
	Өвчлөл			100 000 амьд төрөлтөд			
	2019 онд	2020 онд	5 жилийн дундаж	2019 онд	2020 онд	5 жилийн дундаж	Нас барагч
1. Архангай	0	0	1	0.0	0.0	94.9	0
2. Баян-Өлгий	0	0	0	0.0	0.0	0.0	0
3. Баянхонгор	0	0	0	0.0	0.0	0.0	0
4. Булган	1	1	1	221.7	212.8	207.5	0
5. Говь-Алтай	0	0	0	0.0	0.0	0.0	0
6. Говьсүмбэр	0	0	0	0.0	0.0	0.0	0
7. Дархан-Уул	0	0	0	0.0	0.0	0.0	0
8. Дорноговь	2	0	0	266.7	0.0	0.0	0
9. Дорнод	1	1	1	88.3	84.7	86.6	0
10. Дундговь	0	0	0	0.0	0.0	0.0	0
11. Завхан	1	0	0	121.8	0.0	0.0	0
12. Орхон	1	5	2	66.3	332.4	132.9	0
13. Өвөрхангай	0	0	1	0.0	0.0	70.2	0
14. Өмнөговь	0	0	0	0.0	0.0	0.0	0
15. Сүхбаатар	0	0	0	0.0	0.0	0.0	0
16. Сэлэнгэ	0	0	0	0.0	0.0	0.0	0
17. Төв	0	0	1	0.0	0.0	146.0	0
18. Увс	0	0	0	0.0	0.0	0.0	0
19. Ховд	1	0	0	77.0	0.0	0.0	0
20. Хөвсгөл	2	0	1	115.5	0.0	60.1	0
21. Хэнтий	0	0	0	0.0	0.0	0.0	0
Аймгийн дүн	9	7	8	41.9	32.7	37.4	0
22. Улаанбаатар	32	13	21	134.3	55.8	90.6	5
Улсын дүн	41	20	29	90.5	44.8	65.0	5

3. Хүн амын нас баралт

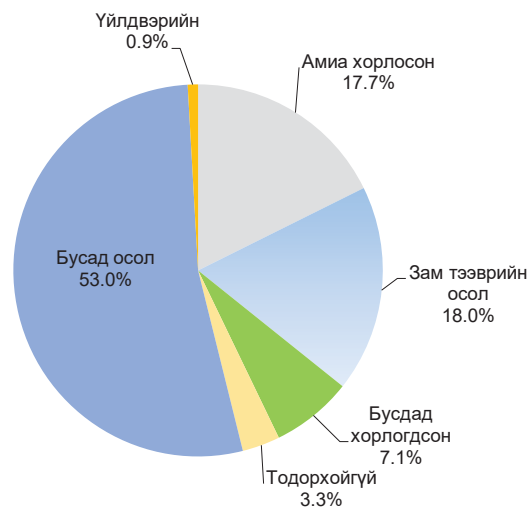
2020 оны эхний 7 сарын байдлаар улсын хэмжээнд нас баралтын 9 262 тохиолдол бүртгэгдсэн нь өнгөрсөн оны мөн үеэс 671 тохиолдлоор буурсан байна.

Нийт нас баралтын 5 645 тохиолдол буюу 60.9 хувь нь эрэгтэй, 3617 буюу 39.1 хувь нь эмэгтэй байна. Нийт нас баралтын 28.3 хувь нь эмнэлэгт нас барсан бөгөөд үүнээс 630 тохиолдол буюу 24.0 хувийг хоног болоогүй нас баралт эзэлж байна. Хоног болоогүй нас баралт өмнөх оны мөн үеэс 25 тохиолдлоор буурсан хэдий ч нас баралтын хувь нь 0.7-оор өссөн үзүүлэлттэй байна.

Нас баралтын түвшин 1000 хүн амд 2.9 байна. Нас баралтын 5.8 хувийг нэг хүртэлх насны хүүхдийн эндэгдэл, 7.1 хувийг тав хүртэлх насны хүүхдийн эндэгдэл эзэлж байна.

Осол гэмтэл, гадны шалтгаант нас баралтын 1 618 тохиолдол бүртгэгдэж, нийт нас баралтын 17.5 хувийг эзэлж байна. Өмнөх оны мөн үеэс 76 тохиолдлоор өссөн бөгөөд 10 000 хүн амд ногдох осол гэмтэл, гадны шалтгаант нас баралт 5.1 байна.

Зураг 9. Осол гэмтэл, гадны шалтгаант нас баралт, хувиар /2020 оны эхний 7 сарын байдлаар/



Аймаг хот	COVID-19 Коронавируст халдвар /Coronavirus disease/						Нас барагч
	Өвчлөл		10 000 хүн амд		Нас		
	2019 онд	2020 онд	5 жилийн дундаж	2020 онд	5 жилийн дундаж	Нас	
1. Архангай	0	0	0	0.0	0.0	0	
2. Баян-Өлгий	0	0	0	0.0	0.0	0	
3. Баянхонгор	0	0	0	0.0	0.0	0	
4. Булган	0	0	0	0.0	0.0	0	
5. Говь-Алтай	0	0	0	0.0	0.0	0	
6. Говьсүмбэр	0	0	0	0.0	0.0	0	
7. Дархан-Уул	0	0	0	0.0	0.0	0	
8. Дорноговь	0	0	0	0.0	0.0	0	
9. Дорнод	0	0	0	0.0	0.0	0	
10. Дундговь	0	0	0	0.0	0.0	0	
11. Завхан	0	0	0	0.0	0.0	0	
12. Орхон	0	0	0	0.0	0.0	0	
13. Өвөрхангай	0	0	0	0.0	0.0	0	
14. Өмнөговь	0	0	0	0.0	0.0	0	
15. Сүхбаатар	0	0	0	0.0	0.0	0	
16. Сэлэнгэ	0	0	0	0.0	0.0	0	
17. Төв	0	0	0	0.0	0.0	0	
18. Увс	0	0	0	0.0	0.0	0	
19. Ховд	0	0	0	0.0	0.0	0	
20. Хөвсгөл	0	0	0	0.0	0.0	0	
21. Хэнтий	0	0	0	0.0	0.0	0	
Аймгийн дүн	0	0	0	0.0	0.0	0	
22. Улаанбаатар	0	291	0	0.0	1.9	0	
Улсын дүн	0	291	0	0.0	0.9	0	

Аймаг хот	Р36 Нярайн бактерт үжил /Bacterial sepsis of newborn/						Б50 Хумхаа /Malaria/					
	Өвчлөл			10 000 хүн амд			Өвчлөл			10 000 хүн амд		
	2019 онд	2020 онд	5 жилийн дундаж	2019 онд	2020 онд	5 жилийн дундаж	2019 онд	2020 онд	5 жилийн дундаж	2019 онд	2020 онд	5 жилийн дундаж
1. Архангай	0	1	1	0.0	0.1	0.1	0	0	0	0.0	0.0	0.0
2. Баян-Өлгий	1	2	2	0.1	0.2	0.2	0	0	0	0.0	0.0	0.0
3. Баянхонгор	0	0	0	0.0	0.0	0.0	0	0	0	0.0	0.0	0.0
4. Булган	0	1	0	0.0	0.2	0.0	0	0	0	0.0	0.0	0.0
5. Говь-Алтай	0	0	0	0.0	0.0	0.0	0	0	0	0.0	0.0	0.0
6. Говьсүмбэр	0	0	0	0.0	0.0	0.0	0	0	0	0.0	0.0	0.0
7. Дархан-Уул	0	1	0	0.0	0.1	0.0	0	0	0	0.0	0.0	0.0
8. Дорноговь	0	0	0	0.0	0.0	0.0	0	0	0	0.0	0.0	0.0
9. Дорнод	0	0	0	0.0	0.0	0.0	0	0	0	0.0	0.0	0.0
10. Дундговь	0	0	0	0.0	0.0	0.0	0	0	0	0.0	0.0	0.0
11. Завхан	0	0	0	0.0	0.0	0.0	0	0	0	0.0	0.0	0.0
12. Орхон	0	0	0	0.0	0.0	0.0	0	0	0	0.0	0.0	0.0
13. Өвөрхангай	0	0	0	0.0	0.0	0.0	0	0	0	0.0	0.0	0.0
14. Өмнөговь	0	0	0	0.0	0.0	0.0	0	0	0	0.0	0.0	0.0
15. Сүхбаатар	0	0	0	0.0	0.0	0.0	0	0	0	0.0	0.0	0.0
16. Сэлэнгэ	0	0	0	0.0	0.0	0.0	0	0	0	0.0	0.0	0.0
17. Төв	0	0	0	0.0	0.0	0.0	0	0	0	0.0	0.0	0.0
18. Увс	2	2	1	0.2	0.2	0.1	0	0	0	0.0	0.0	0.0
19. Ховд	0	0	0	0.0	0.0	0.0	0	0	0	0.0	0.0	0.0
20. Хөвсгөл	0	0	0	0.0	0.0	0.0	0	0	0	0.0	0.0	0.0
21. Хэнтий	0	0	0	0.0	0.0	0.0	0	0	0	0.0	0.0	0.0
Аймгийн дүн	3	7	5	0.0	0.0	0.0	0	0	0	0.0	0.0	0.0
22. Улаанбаатар	3	1	1	0.0	0.0	0.0	0	0	0	0.0	0.0	0.0
Улсын дүн	6	8	6	0.0	0.0	0.0	5	0	1	0.0	0.0	0.0

Хүснэгт 4. Эмгэг судлалын шинжилгээний үзүүлэлт /2020 оны эхний 7 сарын байдлаар/

№	Аймгийн нэр	Эдийн шинжилгээ	Эсийн шинжилгээ	Аймаг хотын нэгдсэн эмнэлэгт бүртгэгдсэн нас баралт	Аймаг хотын нэгдсэн эмнэлэгт хийгдсэн задлан шинжилгээ		Аймаг хотын нэгдсэн эмнэлгийн амьгүй төрөлт	Амьгүй төрөлтөд хийгдсэн задлан шинжилгээ	Задлан шинжилгээ хийгээгүй	Задлан шинжилгээний хувь	Оношийн зөрүү /тоо/	Оношийн зөрүүний хувь
					Эмгэг судлалын	Шүүх эмнэлгийн						
1	Архангай	453	2123	21	12	4	4	4	5	80.0%	2	12.5%
2	Баян-Өлгий	478	1242	40	14	1	8	6	25	43.8%	3	15.0%
3	Баянхонгор	520	2264	27	21	1	8	8	5	85.7%	7	24.1%
4	Булган	0	0	8	7	0	3	3	1	90.9%	0	0.0%
5	Говь-Алтай	489	1608	13	9	3	4	4	1	94.1%	1	7.7%
6	Говьсүмбэр	0	92	2	0	1	0	0	1	50.0%	0	0.0%
7	Дархан-Уул	766	3246	81	28	9	11	11	44	52.2%	1	2.6%
8	Дорноговь	600	2735	29	20	3	0	0	6	79.3%	1	5.0%
9	Дорнод	800	3461	72	31	0	6	5	41	46.2%	1	2.8%
10	Дундговь	0	1096	8	1	0	0	0	7	12.5%	0	0.0%
11	Завхан	273	1032	17	6	2	4	3	9	52.4%	0	0.0%
12	Орхон	766	2534	60	30	8	10	9	22	67.1%	1	2.6%
13	Өвөрхангай	736	3429	32	18	1	4	4	13	63.9%	0	0.0%
14	Өмнөговь	563	1058	27	17	5	2	2	5	82.8%	4	21.1%
15	Сүхбаатар	357	2680	21	15	4	3	3	2	91.7%	1	5.6%
16	Сэлэнгэ	223	1411	16	6	2	4	4	8	60.0%	1	10.0%
17	Төв	577	2104	21	15	0	0	0	6	71.4%	0	0.0%
18	Увс	831	1942	19	13	1	9	9	5	82.1%	4	18.2%
19	Ховд	474	2914	22	16	1	6	5	5	78.6%	0	0.0%
20	Хөвсгөл	848	4055	51	27	0	8	8	24	59.3%	2	28.6%
21	Хэнтий	30	1552	25	12	2	2	2	11	59.3%	0	0.0%
22	Аймгийн дүн	9784	42578	612	318	48	96	90	246	64.4%	29	7.1%
23	Улаанбаатар	28687	11503	1437	803	147	126	119	613	68.4%	38	4.1%
24	Улсын дүн	38471	54081	2049	1121	195	222	209	859	67.2%	67	5.0%

2020 оны эхний 7 сарын байдлаар аймаг хотын нэгдсэн эмнэлгүүдэд нас баралтын 2049 тохиолдол бүртгэгдсэнээс 67.2 хувьд нь эмгэг судлалын болон шүүх эмнэлгийн задлан шинжилгээ хийгдсэн байна. Задлан шинжилгээний хувь Өвөрхангай (63.9), Сэлэнгэ (60.0), Хөвсгөл (59.3), Хэнтий (59.3), Завхан (52.4), Дархан-Уул (52.2), Говьсүмбэр (50.0), Дорнод (46.2), Баян-Өлгий (43.8), Дундговь (12.5) байгаа нь аймгийн дундаж үзүүлэлтээс доогуур үзүүлэлттэй байна. Улсын хэмжээнд үндсэн оношийн зөрүү 67 тохиолдол бүртгэгдэж, оношийн зөрүүний хувь 5.0 байна.

4. Халдварт өвчин

Улсын хэмжээнд 2020 оны эхний 7 сарын байдлаар 29 төрлийн 19562 халдварт өвчний тохиолдол бүртгэгдэж, 10 000 хүн амд 59.3 ногдож байна. Өмнөх оны мөн үеэс 6414 тохиолдлоор буюу 10 000 хүн амд ногдох өвчлөл 20.9-оор буурсан байна.

Бүртгэгдсэн халдварт өвчнийг аймгуудаар харьцуулбал: 10 000 хүн амд ногдох халдварт өвчин Дорнод (117.6), Баянхонгор (83.6), Хөвсгөл (65.4) аймгууд болон Улаанбаатар хотод (74.2) улсын дундаж үзүүлэлтээс өндөр байна.

Өнгөрсөн оны мөн үетэй харьцуулахад мөөгөнцөр (1215), тэмбүү (727), трихомониаз (319), хачигт рикеттсиоз (42), заг хүйтэн (15), С хепатит (5), хачигт энцеофалит (2), нярайн бактерт үжил (2), балнад (1), татран (1), тарваган тахал (1), хумхаа (1) тохиолдлоор тус тус нэмэгдсэн байна.

Зураг 10. Халдварт өвчний бүтэц, хувиар /2020 оны эхний 7 сарын байдлаар/



4.1 Халдварт өвчний нас баралт

Улсын хэмжээнд 2020 оны эхний 7 сарын байдлаар халдварт өвчний нас баралтын нийт 84 тохиолдол бүртгэгдсэнээс сүрьеэ (64), нярайн бактерт үжил (5), төрөлхийн тэмбүү (5), менингококкт халдвар (3), ХДХВ/ДОХ (2), хачигт энцеофалит (2), вирүст хепатит (1), цусан суулга (1), тарваган тахал (1) тохиолдол тус тус бүртгэгдсэн байна.

6. Бусад халдварт өвчин

Аймаг хот	А33-А35 Татран /Tetanus/						B35-B49 Мөөгөнцөртөх /Mycoses/						
	Өвчлөл			10 000 хүн амд			Өвчлөл			10 000 хүн амд			Нас баралт
	2019 онд	2020 онд	5 жилийн дундаж	2019 онд	2020 онд	5 жилийн дундаж	2019 онд	2020 онд	5 жилийн дундаж	2019 онд	2020 онд	5 жилийн дундаж	
1. Архангай	0	0	0.0	0	0	0.0	0	0	0	0	0	0.2	0
2. Баян-Өлгий	0	0	0.0	0	0	0.0	0	0	0	0	0	0.0	0
3. Баянхонгор	0	0	0.0	0	0	0.0	33	14	23	3.7	1.6	2.6	0
4. Булган	0	0	0.0	0	0	0.0	25	25	19	4.0	4.0	3.2	0
5. Говь-Алтай	0	0	0.0	0	0	0.0	7	2	2	1.2	0.3	0.4	0
6. Говьсүмбэр	0	0	0.0	0	0	0.0	0	0	0	0.0	0.0	0.1	0
7. Дархан-Уул	0	0	0.0	0	0	0.0	64	24	42	6.0	2.2	4.0	0
8. Дорноговь	0	0	0.0	0	0	0.0	14	7	8	2.0	1.0	1.1	0
9. Дорнод	0	0	0.0	0	0	0.0	0	0	21	0.0	0.0	2.7	0
10. Дундговь	0	0	0.0	0	0	0.0	0	0	0	0.0	0.0	0.0	0
11. Завхан	0	0	0.0	0	0	0.0	56	9	49	7.7	1.2	6.9	0
12. Орхон	0	0	0.0	0	0	0.0	46	43	36	4.3	4.0	3.5	0
13. Өвөрхангай	0	0	0.0	0	0	0.0	0	0	0	0.0	0.0	0.0	0
14. Өмнөговь	0	0	0.0	0	0	0.0	3	1	7	0.4	0.1	1.1	0
15. Сүхбаатар	0	1	0.0	0.2	0.0	0.0	0	0	1	0.0	0.0	0.2	0
16. Сэлэнгэ	0	0	0.0	0.0	0.0	0.0	0	0	0	0.0	0.0	0.0	0
17. Төв	0	0	0.0	0.0	0.0	0.0	48	54	36	5.0	5.7	3.8	0
18. Увс	0	0	0.0	0.0	0.0	0.0	0	0	0	0.0	0.0	0.0	0
19. Ховд	0	0	0.0	0.0	0.0	0.0	43	39	44	4.9	4.3	5.1	0
20. Хөвсгөл	0	0	0.0	0.0	0.0	0.0	3	3	2	0.2	0.2	0.1	0
21. Хэнтий	0	0	0.0	0.0	0.0	0.0	0	0	0	0.0	0.0	0.0	0
Аймгийн дүн	0	1	0.0	0.0	0.0	0.0	342	221	292	2.0	1.3	1.7	0
22. Улаанбаатар	0	0	0.0	0.0	0.0	0.0	533	1869	800	3.6	12.1	5.5	0
Улсын дүн	0	1	0.0	0.0	0.0	0.0	875	2090	1093	2.7	6.3	3.4	0

5. Цусаар дамжих халдварт өвчин

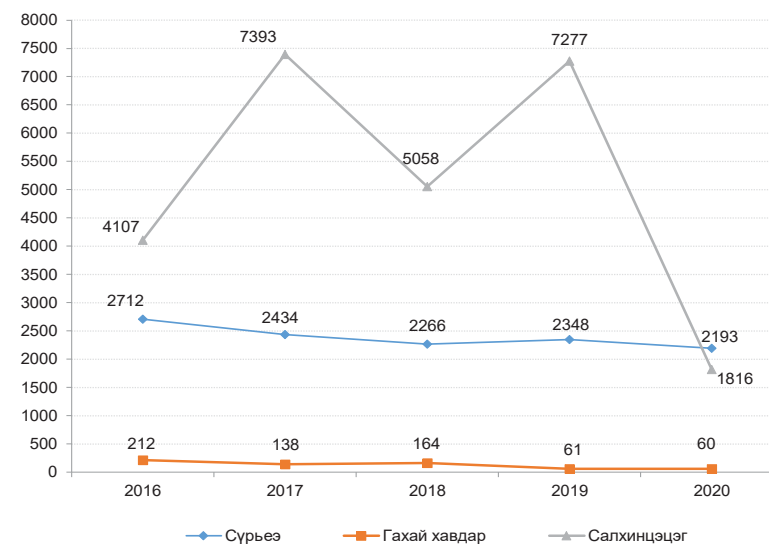
Аймаг хот	В16 Вируст гепатит В /Acute hepatitis В/						В17.1 Вируст гепатит С /Acute hepatitis С/					
	Өвчлөл			10 000 хүн амд			Өвчлөл			10 000 хүн амд		
	2019 онд	2020 онд	5 жилийн дундаж	2019 онд	2020 онд	5 жилийн дундаж	2019 онд	2020 онд	5 жилийн дундаж	2019 онд	2020 онд	5 жилийн дундаж
1. Архангай	1	1	2	0.1	0.1	0.2	0	1	0	1	0	0.1
2. Баян-Өлгий	3	4	4	0.3	0.4	0.4	0	0	1	0	0	0.0
3. Баянхонгор	9	2	7	1.0	0.2	0.8	0	2	2	4	0.2	0.4
4. Булган	1	0	1	0.2	0.0	0.2	0	0	0	0	0.0	0.0
5. Говь-Алтай	1	2	2	0.2	0.3	0.3	0	1	0	0	0.2	0.0
6. Говьсүмбэр	0	0	0	0.0	0.0	0.1	0	0	0	0	0.0	0.0
7. Дархан-Уул	1	4	4	0.1	0.4	0.4	0	1	0	2	0.1	0.2
8. Дорноговь	5	2	4	0.7	0.3	0.6	0	0	1	1	0.0	0.2
9. Дорнод	4	3	3	0.5	0.4	0.4	0	0	0	0	0.0	0.1
10. Дундговь	1	0	2	0.2	0.0	0.3	0	0	0	0	0.0	0.1
11. Завхан	5	0	3	0.7	0.0	0.4	0	0	0	0	0.0	0.0
12. Орхон	5	1	4	0.5	0.1	0.4	0	1	2	2	0.1	0.2
13. Өвөрхангай	6	5	4	0.5	0.4	0.4	0	0	0	0	0.0	0.0
14. Өмнөговь	3	0	4	0.4	0.0	0.6	0	0	1	2	0.0	0.2
15. Сүхбаатар	2	1	2	0.3	0.2	0.4	0	0	0	0	0.0	0.0
16. Сэлэнгэ	2	2	1	0.2	0.2	0.1	0	0	0	0	0.0	0.0
17. Төв	0	1	1	0.0	0.1	0.1	0	0	0	0	0.0	0.0
18. Увс	6	5	6	0.7	0.6	0.7	0	3	3	2	0.4	0.3
19. Ховд	3	4	3	0.3	0.4	0.4	0	0	3	1	0.0	0.3
20. Хөвсгөл	7	3	7	0.5	0.2	0.5	0	1	1	1	0.1	0.1
21. Хэнтий	3	1	2	0.4	0.1	0.3	0	2	0	0	0.3	0.0
АЙМГИЙН ДҮН	68	41	67	0.4	0.2	0.4	0	12	14	18	0.1	0.1
22. Улаанбаатар	60	58	83	0.4	0.4	0.6	0	30	33	31	0.2	0.2
Улсын дүн	128	99	150	0.4	0.3	0.5	0	42	47	49	0.1	0.2

4.2. Амьсгалын замын халдварт өвчин

2020 оны эхний 7 сарын байдлаар улсын хэмжээнд амьсгалын замын халдварт өвчний 4341 тохиолдол бүртгэгдэж, нийт халдварт өвчний 22.2 хувийг эзэлж байна.

Амьсгалын замын халдварт өвчин өмнөх оноос 6037 тохиолдлоор буюу 58.2 хувиар буурсан байна.

Зураг 11. Амьсгалын замын халдварт өвчин, бодит тоо /2016-2020 оны эхний 7 сарын байдлаар/



4.3. Салхинצעэг

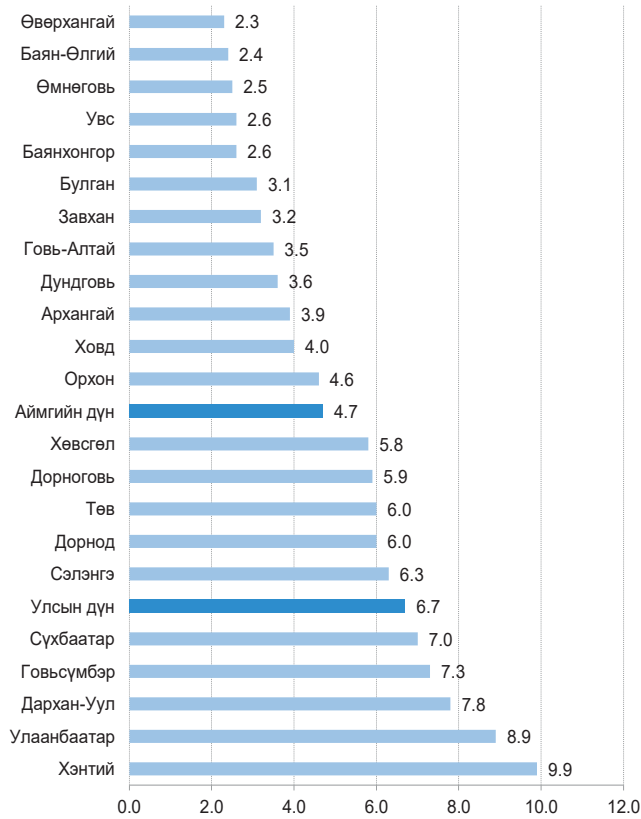
2020 оны эхний 7 сарын байдлаар улсын хэмжээнд салхинצעэг өвчний 1816 тохиолдол бүртгэгдэж, 10 000 хүн амд 5.5 байна. Нийт халдварт өвчний 9.3 хувийг эзэлж өмнөх оны мөн үеэс 5461 тохиолдлоор буюу 75.0 хувиар буурсан байна. 10 000 хүн амд ногдох салхинצעэгийн өвчлөл Өмнөговь (12.4), Дорноговь (10.7), Сүхбаатар (10.1), Дорнод (8.8), Булган (7.6), Дархан-Уул (6.4), Дундговь (5.7) аймгууд болон Улаанбаатар хотод (7.0) улсын дундаж үзүүлэлтээс өндөр байна.

4.4. Сүрьеэ

2020 оны эхний 7 сарын байдлаар улсын хэмжээнд сүрьеэ өвчний 2193 шинэ тохиолдол бүртгэгдсэн нь нийт халдварт өвчний 11.2 хувийг эзэлж байна. 10 000 хүн амд ногдох өвчлөл 6.7 байна.

Өнгөрсөн оны мөн үеэс 155 тохиолдлоор буурсан байна. Нийт өвчлөлийн 1363 тохиолдол буюу 62.2 хувь нь Улаанбаатар хотод бүртгэгдсэн байна.

Зураг 12. Сүрьеэгийн өвчлөл, 10 000 хүн амд /2020 оны эхний 7 сарын байдлаар/



Аймаг хот	A59 Трихомониаз /Trichomoniasis/						B20-B24 ХДХВ/ДОХ /HIV/AIDS/						
	Өвчлөл			10 000 хүн амд			Өвчлөл			10 000 хүн амд			Нэгдэг саг
	2019 онд	2020 онд	5 жилийн дундаж	2019 онд	2020 онд	5 жилийн дундаж	2019 онд	2020 онд	5 жилийн дундаж	2019 онд	2020 онд	5 жилийн дундаж	
1. Архангай	86	30	55	8.9	3.2	5.8	0	0	0	0.0	0.0	0.0	0
2. Баян-Өлгий	14	25	23	1.3	2.3	2.2	0	0	0	0.0	0.0	0.0	0
3. Баянхонгор	355	383	294	40.2	43.2	34.0	0	0	0	0.0	0.0	0.0	0
4. Булган	67	161	84	10.8	25.9	13.7	0	0	0	0.0	0.0	0.0	0
5. Говь-Алтай	8	4	8	1.4	0.7	1.4	0	0	0	0.0	0.0	0.0	0
6. Говьсүмбэр	15	14	9	8.4	7.8	5.0	0	0	0	0.0	0.0	0.0	0
7. Дархан-Уул	71	51	51	6.7	4.8	4.9	0	0	0	0.0	0.0	0.0	0
8. Дорноговь	95	56	64	13.7	7.9	9.4	0	0	0	0.0	0.0	0.0	0
9. Дорнод	242	225	245	29.9	27.4	30.9	0	0	0	0.0	0.0	0.0	0
10. Дундговь	28	16	29	6.0	3.4	6.4	0	0	0	0.0	0.0	0.0	0
11. Завхан	12	12	11	1.6	1.6	1.6	0	0	0	0.0	0.0	0.0	0
12. Орхон	76	43	60	7.2	4.0	5.8	0	0	0	0.0	0.0	0.0	0
13. Өвөрхангай	70	55	54	6.0	4.7	4.7	0	0	0	0.0	0.0	0.0	0
14. Өмнөговь	24	112	51	3.6	16.2	7.8	0	0	0	0.0	0.0	0.0	0
15. Сүхбаатар	37	41	46	5.9	6.5	7.5	0	0	0	0.0	0.0	0.0	0
16. Сэлэнгэ	130	110	115	11.7	10.0	10.6	0	0	0	0.0	0.0	0.0	0
17. Төв	41	44	48	4.3	4.7	5.2	0	0	0	0.0	0.0	0.0	0
18. Увс	40	47	37	4.7	5.6	4.5	0	0	0	0.0	0.0	0.0	0
19. Ховд	50	81	51	5.7	9.0	5.9	0	0	0	0.0	0.0	0.0	0
20. Хөвсгөл	73	70	84	5.4	5.2	6.4	0	0	0	0.0	0.0	0.0	0
21. Хэнтий	28	51	37	3.6	6.5	5.0	0	0	0	0.0	0.0	0.0	0
Аймгийн дүн	1562	1631	1456	8.9	9.3	8.5	0	0	0	0.0	0.0	0.0	0
22. Улаанбаатар	904	1154	1161	6.1	7.5	7.9	0	9	9	13	0.1	0.1	2
Улсын дүн	2466	2785	2617	7.6	8.4	8.2	0	9	9	13	0.0	0.0	2

4. Бэлгийн замаар дамжих халдварт өвчин

Аймаг хот	А50-А53 Тэмбүү /Syphilis/						А54 Гонококк халдвар /Gonococcal infection/							
	Өвчлөл			10 000 хүн амд			Өвчлөл			10 000 хүн амд				
	2019 онд	2020 онд	5 жилийн дундаж	2019 онд	2020 онд	5 жилийн дундаж	2019 онд	2020 онд	5 жилийн дундаж	2019 онд	2020 онд	5 жилийн дундаж		
1. Архангай	70	45	67	7.2	4.7	7.1	0	21	6	12	2.2	0.6	1.2	0
2. Баян-Өлгий	111	127	136	12.6	14.3	15.7	0	317	103	140	35.9	11.6	16.2	0
3. Баянхонгор	19	54	25	3.1	8.7	4.1	0	21	10	22	3.4	1.6	3.6	0
4. Булган	56	74	66	9.6	12.8	11.5	0	35	21	20	6.0	3.6	3.6	0
5. Говь-Алтай	12	6	20	6.7	3.3	11.6	0	9	25	15	5.1	13.9	8.8	0
6. Говьсүмбэр	84	80	72	7.9	7.5	7.0	0	44	31	38	4.2	2.9	3.6	0
7. Дархан-Уул	102	71	79	14.7	10.0	11.6	0	141	122	107	20.3	17.2	15.8	0
8. Дорноговь	107	124	125	13.2	15.1	15.8	0	475	294	432	58.7	35.8	54.5	0
9. Дорнод	40	49	36	8.6	10.4	8.0	0	35	36	19	7.5	7.6	4.2	0
10. Дундговь	79	43	60	10.9	5.9	8.4	0	130	178	89	17.9	24.4	12.4	0
11. Завхан	96	91	81	9.1	8.5	7.8	0	23	45	22	2.2	4.2	2.2	0
12. Орхон	162	124	133	13.8	10.6	11.6	0	73	37	54	6.2	3.2	4.7	0
13. Өвөрхангай	68	74	61	10.2	10.7	9.4	0	45	50	41	6.7	7.2	6.3	0
14. Өмнөговь	155	58	106	24.9	9.2	17.4	0	45	70	60	7.2	11.1	9.8	0
15. Сүхбаатар	56	192	116	5.0	17.4	10.7	0	56	91	63	5.0	8.3	5.8	0
16. Сэлэнгэ	19	47	70	2.0	5.0	7.5	0	24	30	42	2.5	3.2	4.5	0
17. Төв	66	124	79	7.8	14.9	9.6	0	72	99	73	8.5	11.9	8.9	0
18. Увс	77	135	83	8.7	15.0	9.6	0	23	38	25	2.6	4.2	2.8	0
19. Ховд	201	231	236	15.0	17.1	17.9	0	469	364	359	35.0	26.9	27.3	0
20. Хөвсгөл	44	67	65	5.7	8.6	8.6	0	24	39	30	3.1	5.0	4.0	0
21. Хэнтий	1648	1841	1742	9.4	10.5	10.2	0	2136	1755	1722	12.2	10.0	10.1	0
Аймгийн дүн	1782	2316	1865	11.9	15.0	12.7	5	1011	1407	1157	6.8	9.1	7.9	0
22. Улаанбаатар	3430	4157	3608	10.6	12.6	11.4	5	3147	3162	2879	9.7	9.6	9.1	0
Улсын дүн														

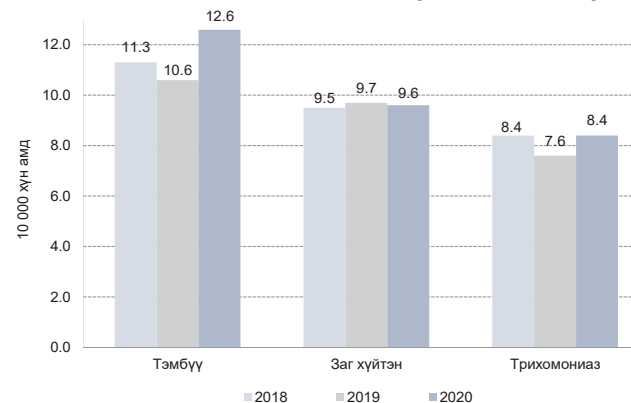
4.5. Бэлгийн замаар дамжих халдварт өвчин

2020 оны эхний 7 сарын байдлаар улсын хэмжээнд бэлгийн замаар дамжих халдварт өвчний 10113 тохиолдол бүртгэгдсэн нь нийт халдварт өвчний 51.7 хувийг эзэлж байна. Өмнөх оны мөн үеэс 1061 өвчлөл буюу 11.7 хувиар өссөн байна.

Бэлгийн замаар дамжих халдварт өвчний 31.3 хувийг заг хүйтэн, 41.1 хувийг тэмбүү, 27.5 хувийг трихомониаз, 0.1 хувийг ХДХВ/ДОХ тус тус эзэлж байна.

Өнгөрсөн оны мөн үетэй харьцуулахад тэмбүүгийн өвчлөл 727 тохиолдлоор өссөн ба 10 000 хүн амд ногдох тэмбүүгийн өвчлөл Сэлэнгэ (17.4), Хөвсгөл (17.1), Дорнод (15.1), Ховд (15.0), Увс (14.9), Баянхонгор (14.3), Говь-Алтай (12.8) аймгууд болон Улаанбаатар хотод (15.0) улсын дундаж үзүүлэлтээс өндөр байна.

Зураг 13. Бэлгийн замаар дамжих халдварт өвчин, 10 000 хүн амд /2018-2020 оны эхний 7 сарын байдлаар/



4.6. Коронавируст халдвар /COVID-19/

2020 оны эхний 7 сарын байдлаар Монгол Улсад шинэ корона вируст халдварын нийт 291 тохиолдол бүртгэгдэж, 10 000 хүн амд харьцуулахад 0.9 байна. 7-р сард шинээр 71 тохиолдол бүртгэгдсэн ба батлагдсан тохиолдлууд бүгд гадаадаас зөөвөрлөгдөн орж ирсэн байна. Нийт тохиолдлын 68.7 хувь нь эрэгтэй, 31.3 хувь нь эмэгтэй байгаа ба 3.1 хувь нь 15 хүртэлх насны хүүхэд, 22.0 хувь нь өсвөр насныхан, 74.9 хувь нь 20-иос дээш насныхан эзэлж байна.

Эх, хүүхдийн эрүүл мэндийн үзүүлэлт, 2019, 2020 оны эхний 7 сарын байдлаар

Аймаг хот	Төрсөн эх			Амьд төрсөн хүүхэд			Амьгүй төрсөн хүүхэд	
	2019 онд	2020 онд	5 жилийн дундаж	2019 онд	2020 онд	5 жилийн дундаж	2019 онд	2020 онд
	1. Архангай	959	972	1050	960	979	1054	4
2. Баян-Өлгий	1758	1636	1689	1764	1645	1693	6	9
3. Баянхонгор	1230	1186	1171	1240	1191	1176	3	8
4. Булган	441	471	478	451	470	482	2	5
5. Говь-Алтай	794	831	752	803	836	757	4	4
6. Говьсүмбэр	254	265	264	255	268	265	3	0
7. Дархан-Уул	1385	1310	1361	1396	1319	1368	6	11
8. Дорноговь	747	823	786	750	831	791	3	0
9. Дорнод	1128	1173	1148	1133	1180	1155	4	6
10. Дундговь	521	549	544	529	554	547	1	0
11. Завхан	815	806	828	821	812	832	4	4
12. Орхон	1493	1503	1497	1509	1504	1505	8	10
13. Өвөрхангай	1430	1415	1421	1438	1422	1425	7	5
14. Өмнөговь	910	962	849	914	967	853	2	3
15. Сүхбаатар	783	773	758	784	780	762	5	3
16. Сэлэнгэ	1029	948	1002	1033	957	1007	8	9
17. Төв	638	663	683	635	665	685	6	2
18. Увс	1085	1190	1153	1097	1193	1161	6	12
19. Ховд	1292	1348	1316	1298	1353	1322	7	7
20. Хөвсгөл	1725	1538	1662	1732	1535	1663	10	14
21. Хэнтий	936	935	907	941	937	910	4	2
Аймгийн дүн	21353	21297	21319	21483	21398	21413	103	120
22. Улаанбаатар	23607	23044	22989	23825	23286	23187	141	121
Улсын дүн	44960	44341	44308	45308	44684	44600	244	241

Аймаг хот	А84 Хачигаар дамжих вирус энциофалиит /Tick borne viral encephalitis/						А90 Денге чирхэг /Dengue fever/					
	Өвчлөл		10 000 хүн амд				Өвчлөл		10 000 хүн амд			
	2019 онд	2020 онд	5 жилийн дундаж	2019 онд	2020 онд	5 жилийн дундаж	2019 онд	2020 онд	5 жилийн дундаж	2019 онд	2020 онд	5 жилийн дундаж
1. Архангай	0	0	0	0.0	0.0	0.0	0	0	0	0.0	0.0	0
2. Баян-Өлгий	0	0	0	0.0	0.0	0.0	0	0	0	0.0	0.0	0
3. Баянхонгор	0	0	1	0.0	0.0	0.1	0	0	0	0.0	0.0	0
4. Булган	3	1	3	0.5	0.2	0.6	0	0	0	0.0	0.0	0
5. Говь-Алтай	0	0	0	0.0	0.0	0.0	0	0	0	0.0	0.0	0
6. Говьсүмбэр	0	0	0	0.0	0.0	0.0	0	0	0	0.0	0.0	0
7. Дархан-Уул	1	0	1	0.1	0.0	0.1	0	0	0	0.0	0.0	0
8. Дорноговь	0	0	0	0.0	0.0	0.0	0	0	0	0.0	0.0	0
9. Дорнод	0	0	0	0.0	0.0	0.0	0	0	0	0.0	0.0	0
10. Дундговь	0	0	0	0.0	0.0	0.0	0	0	0	0.0	0.0	0
11. Завхан	0	0	0	0.0	0.0	0.0	0	0	0	0.0	0.0	0
12. Орхон	1	2	4	0.1	0.2	0.4	1	0	0	0.0	0.0	0
13. Өвөрхангай	0	1	1	0.0	0.1	0.1	1	0	0	0.0	0.0	0
14. Өмнөговь	0	0	0	0.0	0.0	0.0	0	0	0	0.0	0.0	0
15. Сүхбаатар	0	0	0	0.0	0.0	0.0	0	0	0	0.0	0.0	0
16. Сэлэнгэ	6	7	8	0.5	0.6	0.7	0	0	0	0.0	0.0	0
17. Төв	0	0	0	0.0	0.0	0.0	0	0	0	0.0	0.0	0
18. Увс	0	1	0	0.0	0.1	0.0	0	0	0	0.0	0.0	0
19. Ховд	0	0	0	0.0	0.0	0.0	0	0	0	0.0	0.0	0
20. Хөвсгөл	1	1	1	0.1	0.1	0.1	0	0	0	0.0	0.0	0
21. Хэнтий	0	0	0	0.0	0.0	0.0	0	0	0	0.0	0.0	0
Аймгийн дүн	12	13	21	0.1	0.1	0.1	2	0	0	0.0	0.0	0
22. Улаанбаатар	3	4	10	0.0	0.0	0.1	0	0	0	0.0	0.0	0
Улсын дүн	15	17	31	0.0	0.1	0.1	2	0	0	0.0	0.0	0

Аймаг хот	А77 Хачигт рикеттсиоз /Tick-borne rickettsioses/						А82 Галзуу /Rabies/					
	Өвчлөл			10 000 хүн амд			Өвчлөл			10 000 хүн амд		
	2019 онд	5 жилийн дундаж	2019 онд	2020 онд	5 жилийн дундаж	2019 онд	2020 онд	5 жилийн дундаж	2019 онд	2020 онд	5 жилийн дундаж	
1. Архангай	10	12	15	1.0	1.3	1.6	0	0	0	0.0	0.0	0
2. Баян-Өлгий	2	2	2	0.2	0.2	0.2	0	0	0	0.0	0.0	0
3. Баянхонгор	3	5	10	0.3	0.6	1.1	0	0	0	0.0	0.0	0
4. Булган	0	1	2	0.0	0.2	0.3	0	0	0	0.0	0.0	0
5. Говь-Алтай	23	31	52	3.9	5.4	9.0	0	0	0	0.0	0.0	0
6. Говьсүмбэр	2	1	1	1.1	0.6	0.5	0	0	0	0.0	0.0	0
7. Дархан-Уул	0	0	1	0.0	0.0	0.1	0	0	0	0.0	0.0	0
8. Дорноговь	0	2	1	0.0	0.3	0.1	0	0	0	0.0	0.0	0
9. Дорнод	0	25	8	0.0	3.0	1.0	0	0	0	0.0	0.0	0
10. Дундговь	0	3	2	0.0	0.6	0.4	0	0	0	0.0	0.0	0
11. Завхан	0	5	5	0.0	0.7	0.6	0	0	0	0.0	0.0	0
12. Орхон	5	1	2	0.5	0.1	0.2	0	0	0	0.0	0.0	0
13. Өвөрхангай	1	10	6	0.1	0.9	0.5	0	0	0	0.0	0.0	0
14. Өмнөговь	1	3	2	0.1	0.4	0.3	0	0	0	0.0	0.0	0
15. Сүхбаатар	0	0	0	0.0	0.0	0.0	0	0	0	0.0	0.0	0
16. Сэлэнгэ	1	4	5	0.1	0.4	0.4	0	0	0	0.0	0.0	0
17. Төв	3	1	2	0.3	0.1	0.2	0	0	0	0.0	0.0	0
18. Увс	2	1	3	0.2	0.1	0.3	0	0	0	0.0	0.0	0
19. Ховд	2	5	6	0.2	0.6	0.7	0	0	0	0.0	0.0	0
20. Хөвсгөл	32	17	30	2.4	1.3	2.3	0	0	0	0.0	0.0	0
21. Хэнтий	3	0	1	0.4	0.0	0.2	0	0	0	0.0	0.0	0
Аймгийн дүн	90	129	155	0.5	0.7	0.9	0	0	0	0.0	0.0	0
22. Улаанбаатар	12	15	22	0.1	0.1	0.1	0	0	0	0.0	0.0	0
Улсын дүн	102	144	177	0.3	0.4	0.6	0	0	0	0.0	0.0	0

Эхийн эндэгдэл, 2019, 2020 оны эхний 7 сарын байдлаар

Аймаг хот	Эхийн эндэгдэл /бодит тоо/			Эхийн эндэгдэл /100 000 амьд төрөлтөд/		
	2019 онд	2020 онд	2020 онд	2019 онд	2020 онд	2020 онд
						5 жилийн дундаж
1. Архангай	1	0	0	104.2	0.0	56.9
2. Баян-Өлгий	0	3	0.0	0.0	182.4	35.4
3. Баянхонгор	0	0	0	0.0	0.0	17.0
4. Булган	0	0	0	0.0	0.0	0.0
5. Говь-Алтай	0	0	0	0.0	0.0	0.0
6. Говьсүмбэр	0	0	0	0.0	0.0	0.0
7. Дархан-Уул	0	0	0	0.0	0.0	14.6
8. Дорноговь	0	1	0.0	0.0	120.3	25.3
9. Дорнод	1	0	88.3	0.0	0.0	17.3
10. Дундговь	0	0	0	0.0	0.0	0.0
11. Завхан	0	0	0	0.0	0.0	24.0
12. Орхон	0	0	0	0.0	0.0	0.0
13. Өвөрхангай	0	1	0.0	0.0	70.3	42.1
14. Өмнөговь	0	0	0.0	0.0	0.0	46.9
15. Сүхбаатар	0	0	0.0	0.0	0.0	52.5
16. Сэлэнгэ	1	0	96.8	0.0	0.0	19.9
17. Төв	0	0	0.0	0.0	0.0	0.0
18. Увс	0	0	0	0.0	0.0	17.2
19. Ховд	1	1	77.0	0.0	73.9	90.8
20. Хөвсгөл	0	2	0.0	0.0	130.3	72.2
21. Хэнтий	0	0	0.0	0.0	0.0	22.0
Аймгийн дүн	4	8	18.6	0.0	37.4	30.8
22. Улаанбаатар	6	8	25.2	25.2	34.4	35.4
Улсын дүн	10	16	22.1	22.1	35.8	33.2

Төрсөн хүүхдийн мэдээ, 2020 оны эхний 7 сарын байдлаар

Аймаг хот	Амьд төрсөн хүүхэд				Амьгүй төрөлтийн түвшин /1000 нийт төрөлтөд/		
	Бүгд	Эрэгтэй	Эмэгтэй	Төрөөд 1 цагийн дотор хөхөө амласан хүүхдийн эзлэх хувь	2500 граммаас доош жинтэй төрсөн хүүхдийн эзлэх хувь	2019 онд	2020 онд
1. Архангай	979	525	454	95.1	3.4	4.1	6.1
2. Баян-Өлгий	1645	842	803	99.5	5.5	3.4	5.4
3. Баянхонгор	1191	599	592	99.7	5.0	2.4	6.7
4. Булган	470	232	238	95.3	3.8	4.4	10.5
5. Говь-Алтай	836	424	412	97.8	5.5	5.0	4.8
6. Говьсүмбэр	268	130	138	99.3	1.9	11.6	0.0
7. Дархан-Уул	1319	659	660	96.1	3.3	4.3	8.3
8. Дорноговь	831	456	375	97.1	3.0	4.0	0.0
9. Дорнод	1180	601	579	98.7	4.5	3.5	5.1
10. Дундговь	554	273	281	99.6	2.0	1.9	0.0
11. Завхан	812	407	405	98.2	4.4	4.8	4.9
12. Орхон	1504	755	749	99.3	4.2	5.3	6.6
13. Өвөрхангай	1422	721	701	96.1	3.4	4.8	3.5
14. Өмнөговь	967	507	460	95.4	4.1	2.2	3.1
15. Сүхбаатар	780	422	358	96.8	2.8	6.3	3.8
16. Сэлэнгэ	957	472	485	96.2	3.1	7.7	9.3
17. Төв	665	332	333	98.0	3.8	9.4	3.0
18. Увс	1193	640	553	95.6	3.4	5.4	10.0
19. Ховд	1353	711	642	99.6	3.0	5.4	5.1
20. Хөвсгөл	1535	771	764	94.1	3.6	5.7	9.0
21. Хэнтий	937	505	432	99.4	2.1	4.2	2.1
Аймгийн дүн	21398	10984	10414	97.4	3.8	4.8	5.6
22. Улаанбаатар	23286	11800	11486	95.8	5.4	5.9	5.2
Улсын дүн	44684	22784	21900	96.6	4.6	5.4	5.4

Аймаг хот	A23 Брюцеллөз /Brucellosis/						A69 Спирохетээр сэрээгдсэн бусад халдвар /Other spirochaetal infections/							
	Өвчлөл		10 000 хүн амд		Нэг сая хүн амд		Өвчлөл		10 000 хүн амд		Нэг сая хүн амд			
2019 онд	2020 онд	5 жилийн дундаж	2019 онд	2020 онд	5 жилийн дундаж	2019 онд	2020 онд	5 жилийн дундаж	2019 онд	2020 онд	5 жилийн дундаж	2019 онд	2020 онд	5 жилийн дундаж
1. Архангай	2	0	2	0.2	0.0	0.2	0	0	0	0	0	0	0	0
2. Баян-Өлгий	0	1	1	0.0	0.1	0.1	0	0	0	1	0	0.0	0.1	0.0
3. Баянхонгор	7	8	5	0.8	0.9	0.5	0	0	0	1	0.0	0.0	0.2	0
4. Булган	1	1	2	0.2	0.2	0.3	0	0	0	0	0.0	0.0	0.0	0
5. Говь-Алтай	1	1	1	0.2	0.2	0.2	0	0	0	0	0.0	0.0	0.0	0
6. Говьсүмбэр	0	0	0	0.0	0.0	0.0	0	0	0	0	0.0	0.0	0.1	0
7. Дархан-Уул	0	0	0	0.0	0.0	0.0	0	0	0	0	0.0	0.0	0.0	0
8. Дорноговь	0	0	0	0.0	0.0	0.0	0	0	0	0	0.0	0.0	0.0	0
9. Дорнод	19	26	31	2.3	3.2	4.0	0	0	0	0	0.0	0.0	0.0	0
10. Дундговь	1	0	1	0.2	0.0	0.1	0	0	0	0	0.0	0.0	0.0	0
11. Завхан	2	2	2	0.3	0.3	0.3	0	3	5	12	0.4	0.7	1.6	0
12. Орхон	0	1	0	0.0	0.1	0.0	0	0	0	0	0.0	0.0	0.0	0
13. Өвөрхангай	4	0	2	0.3	0.0	0.2	0	0	0	0	0.0	0.0	0.0	0
14. Өмнөговь	0	0	0	0.0	0.0	0.1	0	0	0	0	0.0	0.0	0.0	0
15. Сүхбаатар	4	3	3	0.6	0.5	0.5	0	0	0	0	0.0	0.0	0.0	0
16. Сэлэнгэ	0	0	1	0.0	0.0	0.1	0	0	0	0	0.0	0.0	0.0	0
17. Төв	0	2	3	0.0	0.2	0.3	0	4	0	1	0.4	0.0	0.1	0
18. Увс	2	0	1	0.2	0.0	0.1	0	0	0	0	0.0	0.0	0.0	0
19. Ховд	0	0	1	0.0	0.0	0.1	0	2	0	3	0.2	0.0	0.3	0
20. Хөвсгөл	2	0	1	0.1	0.0	0.1	0	0	0	1	0.0	0.0	0.0	0
21. Хэнтий	3	2	3	0.4	0.3	0.4	0	0	0	1	0.0	0.0	0.1	0
Аймгийн дүн	48	47	61	0.3	0.3	0.4	0	9	6	19	0.1	0.0	0.1	0
22. Улаанбаатар	11	8	12	0.1	0.1	0.1	0	5	3	7	0.0	0.0	0.0	0
Улсын дүн	59	55	73	0.2	0.2	0.2	0	14	9	26	0.0	0.0	0.1	0

3. Зоонозын халдварт өвчин

Аймаг хот	A20 Тарваган тахал /Plague/						A22 Боом өвчин /Anthrax/						
	Өвчлөл			10 000 хүн амд			Өвчлөл			10 000 хүн амд			
	2019 онд	2020 онд	5 жилийн дундаж	2019 онд	2020 онд	5 жилийн дундаж	2019 онд	2020 онд	5 жилийн дундаж	2019 онд	2020 онд	5 жилийн дундаж	
1. Архангай	0	0	0	0.0	0.0	0.0	0	0	0	0	0.0	0.0	0
2. Баян-Өлгий	2	0	0	0.2	0.0	0.0	0	0	0	0	0.0	0.0	0
3. Баянхонгор	0	0	0	0.0	0.0	0.0	0	0	0	0	0.0	0.0	0
4. Булган	0	0	0	0.0	0.0	0.0	0	0	0	0	0.0	0.0	0
5. Говь-Алтай	0	1	0	0.0	0.2	0.0	1	0	0	0	0.0	0.0	0
6. Говьсүмбэр	0	0	0	0.0	0.0	0.0	0	0	0	0	0.0	0.0	0
7. Дархан-Уул	0	0	0	0.0	0.0	0.0	0	0	0	0	0.0	0.0	0
8. Дорноговь	0	0	0	0.0	0.0	0.0	0	0	0	0	0.0	0.0	0
9. Дорнод	0	0	0	0.0	0.0	0.0	0	0	0	0	0.0	0.0	0
10. Дундговь	0	0	0	0.0	0.0	0.0	0	0	0	0	0.0	0.0	0
11. Завхан	0	0	0	0.0	0.0	0.0	0	0	0	0	0.0	0.0	0
12. Орхон	0	0	0	0.0	0.0	0.0	0	0	0	0	0.0	0.0	0
13. Өвөрхангай	0	0	0	0.0	0.0	0.0	0	0	0	0	0.0	0.0	0
14. Өмнөговь	0	0	0	0.0	0.0	0.0	0	0	0	0	0.0	0.0	0
15. Сүхбаатар	0	0	0	0.0	0.0	0.0	0	0	0	0	0.0	0.0	0
16. Сэлэнгэ	0	0	0	0.0	0.0	0.0	0	0	0	0	0.0	0.0	0
17. Төв	0	0	0	0.0	0.0	0.0	0	0	0	0	0.0	0.0	0
18. Увс	0	0	0	0.0	0.0	0.0	0	0	0	0	0.0	0.0	0
19. Ховд	0	2	0	0.0	0.2	0.0	0	0	0	0	0.0	0.0	0
20. Хөвсгөл	0	0	0	0.0	0.0	0.0	0	0	0	0	0.0	0.0	0
21. Хэнтий	0	0	0	0.0	0.0	0.0	0	0	0	0	0.0	0.0	0
Аймгийн дүн	2	3	1	0.0	0.0	0.0	1	0	0	0	0.0	0.0	0
22. Улаанбаатар	0	0	0	0.0	0.0	0.0	0	0	0	0	0.0	0.0	0
Улсын дүн	2	3	1	0.0	0.0	0.0	1	0	0	0	0.0	0.0	0

Хүүхдийн эндэгдэл, 2019, 2020 оны эхний 7 сарын байдлаар

Аймаг хот	Нялхсын эндэгдэл						Нялхсын эндэгдэл /1000 амьд төрөлтөд/			5 хүртэлх насны хүүхдийн хүүхдийн эндэгдэл /1000 амьд төрөлтөд/		
	Нялхсын эндэгдэл			Нялхсын эндэгдэл /1000 амьд төрөлтөд/			5 хүртэлх насны хүүхдийн эндэгдэл			5 хүртэлх насны хүүхдийн эндэгдэл		
	2019 онд	2020 онд	5 жилийн дундаж	2019 онд	2020 онд	5 жилийн дундаж	2019 онд	2020 онд	5 жилийн дундаж	2019 онд	2020 онд	5 жилийн дундаж
1. Архангай	16	14	20	16.7	14.3	19.0	22	20	26	22.9	20.4	24.9
2. Баян-Өлгий	39	32	38	22.1	19.5	22.4	47	39	45	26.6	23.7	26.8
3. Баянхонгор	14	15	20	11.3	12.6	17.0	19	24	27	15.3	20.2	22.6
4. Булган	8	7	8	17.7	14.9	16.6	9	8	9	20.0	17.0	19.5
5. Говь-Алтай	18	9	13	22.4	10.8	17.2	22	10	15	27.4	12.0	19.8
6. Говьсүмбэр	4	0	2	15.7	0.0	7.5	4	2	4	15.7	7.5	15.1
7. Дархан-Уул	7	14	15	5.0	10.6	11.0	11	20	18	7.9	15.2	13.5
8. Дорноговь	4	10	9	5.3	12.0	11.4	6	10	11	8.0	12.0	13.7
9. Дорнод	8	19	14	7.1	16.1	12.1	13	26	18	11.5	22.0	15.9
10. Дундговь	1	2	4	1.9	3.6	7.3	2	4	7	3.8	7.2	12.1
11. Завхан	12	13	13	14.6	16.0	15.6	16	19	17	19.5	23.4	20.0
12. Орхон	16	15	14	10.6	10.0	9.3	17	19	16	11.3	12.6	10.8
13. Өвөрхангай	23	13	24	16.0	9.1	16.8	27	14	29	18.8	9.8	20.6
14. Өмнөговь	18	13	15	19.7	13.4	17.6	21	15	17	23.0	15.5	19.7
15. Сүхбаатар	7	8	10	8.9	10.3	13.1	8	14	13	10.2	17.9	16.8
16. Сэлэнгэ	6	6	11	5.8	6.3	10.9	10	9	15	9.7	9.4	14.9
17. Төв	6	7	12	9.4	10.5	17.5	8	15	17	12.6	22.6	24.8
18. Увс	15	18	22	13.7	15.1	18.9	22	20	27	20.1	16.8	22.9
19. Ховд	21	20	23	16.2	14.8	17.4	26	23	27	20.0	17.0	20.7
20. Хөвсгөл	28	25	35	16.2	16.3	21.0	35	33	43	20.2	21.5	25.6
21. Хэнтий	19	9	14	20.2	9.6	15.4	22	14	18	23.4	14.9	20.2
Аймгийн дүн	290	269	335	13.5	12.6	15.6	367	358	420	17.1	16.7	19.6
22. Улаанбаатар	309	266	314	13.0	11.4	13.5	353	296	365	14.8	12.7	15.8
Улсын дүн	599	535	649	13.2	12.0	14.6	720	654	785	15.9	14.6	17.6

Хүүхдийн эндэгдэл хүйсээр, 2020 оны эхний 7 сарын байдлаар

Аймаг хот	Нялхсын эндэгдэл				5 хүртэлх насны хүүхдийн эндэгдэл							
	Бүгд		Эрэгтэй		Эмэгтэй		Бүгд		Эрэгтэй		Эмэгтэй	
	Бүгд	Эрэгтэй	Эмэгтэй	Бүгд	Эрэгтэй	Эмэгтэй	Бүгд	Эрэгтэй	Эмэгтэй			
1. Архангай	14	6	8	20	11	9						
2. Баян-Өлгий	32	18	14	39	22	17						
3. Баянхонгор	15	12	3	24	16	8						
4. Булган	7	1	6	8	2	6						
5. Говь-Алтай	9	5	4	10	6	4						
6. Говьсүмбэр	0	0	0	2	0	2						
7. Дархан-Уул	14	8	6	20	11	9						
8. Дорноговь	10	6	4	10	6	4						
9. Дорнод	19	13	6	26	17	9						
10. Дундговь	2	0	2	4	2	2						
11. Завхан	13	8	5	19	10	9						
12. Орхон	15	7	8	19	9	10						
13. Өвөрхангай	13	6	7	14	7	7						
14. Өмнөговь	13	7	6	15	8	7						
15. Сүхбаатар	8	5	3	14	7	7						
16. Сэлэнгэ	6	5	1	9	7	2						
17. Төв	7	5	2	15	7	8						
18. Увс	18	9	9	20	10	10						
19. Ховд	20	12	8	23	12	11						
20. Хөвсгөл	25	14	11	33	20	13						
21. Хэнтий	9	4	5	14	5	9						
АЙМГИЙН ДҮН	269	151	118	358	195	163						
22. Улаанбаатар	266	148	118	296	160	136						
Улсын дүн	535	299	236	654	355	299						

Аймаг хот	B34.2 АЦХАХ /SARS/									
	Өвчлөл			10 000 хүн амд				100 000 хүн амд		
	2019 онд	2020 онд	5 жилийн дундаж	2019 онд	2020 онд	5 жилийн дундаж	2019 онд	2020 онд	5 жилийн дундаж	
1. Архангай	0	0	0	0.0	0.0	0.0	0.0	0.0	0.0	
2. Баян-Өлгий	0	0	0	0.0	0.0	0.0	0.0	0.0	0.0	
3. Баянхонгор	0	0	0	0.0	0.0	0.0	0.0	0.0	0.0	
4. Булган	0	0	0	0.0	0.0	0.0	0.0	0.0	0.0	
5. Говь-Алтай	0	0	0	0.0	0.0	0.0	0.0	0.0	0.0	
6. Говьсүмбэр	0	0	0	0.0	0.0	0.0	0.0	0.0	0.0	
7. Дархан-Уул	0	0	0	0.0	0.0	0.0	0.0	0.0	0.0	
8. Дорноговь	0	0	0	0.0	0.0	0.0	0.0	0.0	0.0	
9. Дорнод	0	0	0	0.0	0.0	0.0	0.0	0.0	0.0	
10. Дундговь	0	0	0	0.0	0.0	0.0	0.0	0.0	0.0	
11. Завхан	0	0	0	0.0	0.0	0.0	0.0	0.0	0.0	
12. Орхон	0	0	0	0.0	0.0	0.0	0.0	0.0	0.0	
13. Өвөрхангай	0	0	0	0.0	0.0	0.0	0.0	0.0	0.0	
14. Өмнөговь	0	0	0	0.0	0.0	0.0	0.0	0.0	0.0	
15. Сүхбаатар	0	0	0	0.0	0.0	0.0	0.0	0.0	0.0	
16. Сэлэнгэ	0	0	0	0.0	0.0	0.0	0.0	0.0	0.0	
17. Төв	0	0	0	0.0	0.0	0.0	0.0	0.0	0.0	
18. Увс	0	0	0	0.0	0.0	0.0	0.0	0.0	0.0	
19. Ховд	0	0	0	0.0	0.0	0.0	0.0	0.0	0.0	
20. Хөвсгөл	0	0	0	0.0	0.0	0.0	0.0	0.0	0.0	
21. Хэнтий	0	0	0	0.0	0.0	0.0	0.0	0.0	0.0	
АЙМГИЙН ДҮН	0	0	0	0.0	0.0	0.0	0.0	0.0	0	
22. Улаанбаатар	0	0	0	0.0	0.0	0.0	0.0	0.0	0.0	
Улсын дүн	0	0	0	0.0	0.0	0.0	0.0	0.0	0	

Аймаг хот	B08.3 Халдварт эрителима /Erythema infectiosum/						B26 Гахай хавдар /Mumps/					
	Өвчлөл			10 000 хүн амд			Өвчлөл			10 000 хүн амд		
	2019 онд	2020 онд	5 жилийн дундаж	2019 онд	2020 онд	5 жилийн дундаж	2019 онд	2020 онд	5 жилийн дундаж	2019 онд	2020 онд	5 жилийн дундаж
1. Архангай	0	0	0	0.0	0.0	0.0	0	0	1	0.0	0.1	0.1
2. Баян-Өлгий	0	0	0	0.0	0.0	0.0	0	0	0	0.0	0.0	0.0
3. Баянхонгор	0	0	0	0.0	0.0	0.0	0	0	3	0.0	0.3	0.4
4. Булган	0	0	0	0.0	0.0	0.0	0	0	0	0.0	0.0	0.1
5. Говь-Алтай	0	0	0	0.0	0.0	0.0	0	0	0	0.0	0.0	0.2
6. Говьсүмбэр	0	0	0	0.0	0.0	0.0	0	0	0	0.0	0.0	0.3
7. Дархан-Уул	0	0	0	0.0	0.0	0.0	0	7	8	0.7	0.7	0.9
8. Дорноговь	0	0	0	0.0	0.0	0.0	0	0	0	0.0	0.0	0.1
9. Дорнод	0	0	0	0.0	0.0	0.0	0	17	16	1.8	2.1	1.9
10. Дундговь	0	0	0	0.0	0.0	0.0	0	2	2	0.4	0.4	0.3
11. Завхан	0	0	0	0.0	0.0	0.0	0	0	0	0.0	0.0	0.1
12. Орхон	0	0	0	0.0	0.0	0.0	0	0	0	0.0	0.0	0.0
13. Өвөрхангай	0	0	0	0.0	0.0	0.0	0	0	0	0.0	0.0	0.1
14. Өмнөговь	0	0	0	0.0	0.0	0.0	0	0	0	0.0	0.0	0.1
15. Сүхбаатар	0	0	0	0.0	0.0	0.0	0	2	0	0.3	0.0	0.3
16. Сэлэнгэ	0	0	0	0.0	0.0	0.0	0	0	0	0.0	0.0	0.0
17. Төв	0	0	0	0.0	0.0	0.0	0	0	0	0.0	0.0	0.0
18. Увс	0	0	0	0.0	0.0	0.0	0	1	3	0.1	0.1	0.1
19. Хөвд	0	0	0	0.0	0.0	0.0	0	0	1	2	0.0	0.1
20. Хөвсгөл	0	0	0	0.0	0.0	0.0	0	4	0	0.3	0.0	0.2
21. Хэнтий	0	0	0	0.0	0.0	0.0	0	3	0	0.4	0.0	0.2
Аймгийн дүн	0	0	0	0.0	0.0	0.0	0	36	34	48	0.2	0.3
22. Улаанбаатар	14	5	40	0.1	0.0	0.3	0	25	26	79	0.2	0.2
Улсын дүн	14	5	40	0.0	0.0	0.1	0	61	60	127	0.2	0.4

Нас баралт, 2019, 2020 оны эхний 7 сарын байдлаар

Аймаг хот	Нийт нас баралт				Эмнэлгийн нас баралт				Эмнэлэгт хоног болоогүй			
	2019 онд		2020 онд		5 жилийн дундаж		2019 онд		2020 онд		5 жилийн дундаж	
	2019 онд	2020 онд	2019 онд	2020 онд	2019 онд	2020 онд	2019 онд	2020 онд	2019 онд	2020 онд	2019 онд	2020 онд
1. Архангай	327	279	290	59	47	56	21	16	15			
2. Баян-Өлгий	348	295	303	69	57	66	21	11	20			
3. Баянхонгор	281	225	279	76	55	71	24	20	22			
4. Булган	180	162	183	32	32	30	13	15	9			
5. Говь-Алтай	184	172	175	41	36	44	10	7	9			
6. Говьсүмбэр	31	45	41	7	2	6	3	0	3			
7. Дархан-Уул	310	250	306	44	84	59	11	31	23			
8. Дорноговь	222	194	216	45	41	41	21	17	16			
9. Дорнод	260	234	260	79	80	73	24	27	23			
10. Дундговь	138	136	147	21	18	23	8	11	10			
11. Завхан	229	206	221	51	42	47	14	13	12			
12. Орхон	294	287	290	62	60	53	18	19	18			
13. Өвөрхангай	352	287	354	88	67	88	23	19	24			
14. Өмнөговь	203	182	187	48	40	51	17	23	21			
15. Сүхбаатар	212	218	205	35	39	38	12	15	12			
16. Сэлэнгэ	290	296	300	27	26	25	8	15	7			
17. Төв	274	240	261	40	42	44	16	20	15			
18. Увс	273	251	268	41	41	43	13	13	12			
19. Ховд	189	202	222	34	35	45	5	13	8			
20. Хөвсгөл	472	457	461	87	73	86	23	19	24			
21. Хэнтий	214	195	208	56	37	44	15	20	15			
Аймгийн дүн	5283	4813	5177	1042	954	1034	320	344	318			
22. Улаанбаатар	4649	4449	4402	1772	1669	1669	335	286	297			
Улсын дүн	9932	9262	9579	2814	2623	2703	655	630	615			

**ЭМНЭЛГИЙН ТУСЛАМЖ, ҮЙЛЧИЛГЭЭНИЙ ЗАРИМ ҮЗҮҮЛЭЛТҮҮД
2020 ОНЫ ЭХНИЙ 7 САРЫН БАЙДЛААР**

Аймаг хот	Нийт Үзлэг	Үүнээс						Өр хоног	Дундаж ор хоног	Бүртгэгдсэн өвчлөл		
		Урьдчилан сэргийлэх үзлэг	Өвчний учир амбулаторт	Идэвхитэй хяналт	Гэрийн идэвхитэй	Гэрийн дундаг- аар	Эмчлэгдсэн хүнний тоо			2019 онд	2020 онд	5 жилийн дундаж
1. Архангай	199444	69902	90839	17166	17415	4122	11925	83976	7.0	46282	51642	46997
2. Баян-Өлгий	210021	54898	85287	25949	28481	15406	16486	112821	6.8	36190	30876	21900
3. Баянхонгор	169257	36210	68583	28522	33410	3532	14283	96225	6.9	52198	52230	45988
4. Булган	116595	29335	63425	10813	10617	2405	6881	47345	6.7	31607	19825	27622
5. Говь-Алтай	145496	32338	76695	14199	18315	3949	8092	58453	7.2	32901	32501	22659
6. Говьсүмбэр	57194	14004	34158	5619	3299	114	2739	19486	7.1	3496	3128	3484
7. Дархан-Уул	374122	109418	147593	32938	82377	1796	16643	122693	7.4	45280	25985	34439
8. Дорноговь	227938	67291	94196	31726	29266	5459	10444	73009	7.0	49553	52241	43515
9. Дорнод	256335	89831	98406	28314	35452	4332	11101	80169	7.2	30232	25433	25684
10. Дундговь	107173	30308	53274	17144	4740	1707	6145	42678	6.9	19452	20151	13866
11. Завхан	186157	53747	85640	14520	23170	9080	10441	74072	7.1	36650	38263	29912
12. Орхон	364974	124065	137748	32458	68501	2202	15733	110740	7.0	33204	38262	28442
13. Өвөрхангай	209519	48626	100877	33106	21453	5457	14345	98993	6.9	44123	37646	38734
14. Өмнөговь	205372	67123	91857	35068	8749	2575	9130	59111	6.5	45548	48037	39520
15. Сүхбаатар	147049	42747	62217	27949	10099	4037	8122	66051	8.1	23227	26529	21646
16. Сэлэнгэ	217502	47955	114221	36992	16847	1487	12082	90707	7.5	28866	26629	22508
17. Төв	190863	77535	79827	15836	14419	3246	8433	62131	7.4	62611	53374	48661
18. Увс	224660	52352	125472	20781	18096	7959	12301	83864	6.8	38715	44690	36033
19. Хөвд	234982	52377	109663	37547	30221	5154	15020	111600	7.4	37495	46301	31812
20. Хөвсгөл	286521	90278	139756	29370	20186	6931	17303	116593	6.7	56872	57822	47938
21. Хэнтий	187959	46972	90856	26423	18005	5703	10363	74219	7.2	39911	35141	28901
Аймгийн дүн	4319113	1236312	1950590	522440	513118	96653	238012	1684916	7.1	7944413	766706	660263
22. Улаанбаатар	5810075	1342514	3159737	469109	813355	25360	262749	1823764	6.9	760133	757998	633235
Улсын дүн	10129188	2578826	5110327	991549	1326473	122013	500761	3508680	7.0	1554546	1526504	1293498

Аймаг хот	B05 Улаанбурхан /Measles/						B06 Улаанууд /Rubella/								
	Өвчлөл		10 000 хүн амд				Өвчлөл		10 000 хүн амд						
	2019 онд	5 жилийн дундаж онд	2019 онд	2020 онд	5 жилийн дундаж онд	2019 онд	2020 онд	5 жилийн дундаж онд	2019 онд	2020 онд	5 жилийн дундаж онд				
1. Архангай	0	0	199	0.0	0.0	21.1	0	4	0	0	1	0.4	0.0	0.1	0
2. Баян-Өлгий	0	0	69	0.0	0.0	6.7	0	0	0	0	0	0.0	0.0	0.0	0
3. Баянхонгор	0	0	197	0.0	0.0	22.8	0	0	0	0	0	0.0	0.0	0.0	0
4. Булган	0	0	53	0.0	0.0	8.7	0	0	0	0	0	0.0	0.0	0.0	0
5. Говь-Алтай	0	0	33	0.0	0.0	5.8	0	0	0	0	0	0.0	0.0	0.0	0
6. Говьсүмбэр	1	0	27	0.6	0.0	15.8	0	0	0	0	0	0.0	0.0	0.0	0
7. Дархан-Уул	0	0	447	0.0	0.0	43.0	0	0	0	1	0.0	0.0	0.1	0	0
8. Дорноговь	0	0	206	0.0	0.0	30.3	0	0	0	0	0	0.0	0.0	0.0	0
9. Дорнод	0	0	60	0.0	0.0	7.5	0	0	0	0	0	0.0	0.0	0.0	0
10. Дундговь	0	0	47	0.0	0.0	10.4	0	0	0	0	0	0.0	0.0	0.0	0
11. Завхан	0	0	35	0.0	0.0	4.8	0	0	0	0	0	0.0	0.0	0.0	0
12. Орхон	0	0	152	0.0	0.0	14.6	0	0	0	1	0.0	0.0	0.1	0	0
13. Өвөрхангай	0	0	271	0.0	0.0	23.6	0	0	0	0	0	0.0	0.0	0.0	0
14. Өмнөговь	1	0	63	0.1	0.0	9.7	0	0	0	2	0.0	0.0	0.3	0	0
15. Сүхбаатар	0	0	86	0.0	0.0	14.1	0	0	0	0	0	0.0	0.0	0.0	0
16. Сэлэнгэ	0	0	224	0.0	0.0	20.5	0	0	0	0	0	0.0	0.0	0.0	0
17. Төв	0	0	89	0.0	0.0	9.5	0	0	1	0	0	0.0	0.1	0.0	0
18. Увс	0	0	71	0.0	0.0	8.6	0	0	0	0	0	0.0	0.0	0.0	0
19. Хөвд	0	0	127	0.0	0.0	14.7	0	0	0	2	0.0	0.0	0.3	0	0
20. Хөвсгөл	0	0	163	0.0	0.0	12.4	0	0	0	0	0	0.0	0.0	0.0	0
21. Хэнтий	0	0	132	0.0	0.0	17.5	0	0	0	0	0	0.0	0.0	0.0	0
Аймгийн дүн	2	0	2749	0.0	0.0	16.1	0	4	1	8	0.0	0.0	0.0	0.0	0
22. Улаанбаатар	0	0	3179	0.0	0.0	21.7	0	1	0	4	0.0	0.0	0.0	0.0	0
Улсын дүн	2	0	5929	0.0	0.0	18.7	0	5	1	12	0.0	0.0	0.0	0.0	0

Аймаг хот	А48 Хийт үжжил /Gas gangrene/						B01 Салхинцэцэг /Varicella/									
	Өвчлөл			10 000 хүн амд			Өвчлөл			10 000 хүн амд						
	2019 онд	2020 онд	5 жилийн дундаж	2019 онд	2020 онд	5 жилийн дундаж	2019 онд	2020 онд	5 жилийн дундаж	2019 онд	2020 онд	5 жилийн дундаж				
1. Архангай	0	0	0	0.0	0.0	0.0	0	0	0	32	13	35	3.3	1.4	3.7	0
2. Баян-Өлгий	0	0	0	0.0	0.0	0.0	0	0	0	11	8	9	1.0	0.7	0.9	0
3. Баянхонгор	0	0	0	0.0	0.0	0.0	0	0	0	55	41	68	6.2	4.6	7.9	0
4. Булган	0	0	0	0.0	0.0	0.0	0	0	0	32	47	68	5.1	7.6	11.0	0
5. Говь-Алтай	0	0	0	0.0	0.0	0.0	0	0	0	81	5	56	13.9	0.9	9.7	0
6. Говьсүмбэр	0	0	0	0.0	0.0	0.0	0	0	0	56	5	29	31.5	2.8	17.0	0
7. Дархан-Уул	0	0	0	0.0	0.0	0.0	0	0	0	401	68	205	37.9	6.4	19.7	0
8. Дорноговь	0	0	0	0.0	0.0	0.0	0	0	0	133	76	98	19.2	10.7	14.3	0
9. Дорнод	0	0	0	0.0	0.0	0.0	0	0	0	383	72	279	47.3	8.8	35.2	0
10. Дундговь	0	0	0	0.0	0.0	0.0	0	0	0	130	27	82	27.9	5.7	17.8	0
11. Завхан	0	0	0	0.0	0.0	0.0	0	0	0	97	3	51	13.3	0.4	7.1	0
12. Орхон	0	0	0	0.0	0.0	0.0	0	0	0	54	45	39	5.1	4.2	3.7	0
13. Өвөрхангай	0	0	0	0.0	0.0	0.0	0	0	0	101	35	154	8.6	3.0	13.4	0
14. Өмнөговь	0	0	0	0.0	0.0	0.0	0	0	0	51	86	137	7.6	12.4	20.9	0
15. Сүхбаатар	0	0	0	0.0	0.0	0.0	0	0	0	184	64	170	29.5	10.1	27.8	0
16. Сэлэнгэ	0	0	0	0.0	0.0	0.0	0	0	0	31	10	21	2.8	0.9	1.9	0
17. Төв	0	0	0	0.0	0.0	0.0	0	0	0	141	20	67	14.7	2.1	7.2	0
18. Увс	0	0	0	0.0	0.0	0.0	0	0	0	37	20	63	4.4	2.4	7.6	0
19. Ховд	0	0	0	0.0	0.0	0.0	0	0	0	224	17	96	25.4	1.9	11.1	0
20. Хөвсгөл	0	0	0	0.0	0.0	0.0	0	0	0	523	58	210	39.0	4.3	16.0	0
21. Хэнтий	0	0	0	0.0	0.0	0.0	0	0	0	30	18	60	3.9	2.3	8.0	0
АЙМГИЙН ДҮН	0	0	0	0.0	0.0	0.0	0	0	0	2787	738	1997	16.0	4.2	11.7	0
22. Улаанбаатар	0	0	0	0.0	0.0	0.0	0	0	0	4490	1078	3115	30.1	7.0	21.2	0
Улсын дүн	0	0	0	0.0	0.0	0.0	0	0	0	7277	1816	5112	22.5	5.5	16.1	0

Халдварт өвчин, аймгаар. 2019, 2020 оны эхний 7 сарын байдлаар

Аймаг хот	Нийт халдварт өвчин						
	Өвчлөл			10 000 хүн амд			
	2019 онд	2020 онд	5 жилийн дундаж	2019 онд	2020 онд	5 жилийн дундаж	
1. Архангай	336	218	491	34.7	22.9	52.0	1
2. Баян-Өлгий	182	205	245	17.3	18.9	23.7	2
3. Баянхонгор	945	741	967	107.0	83.6	111.8	2
4. Булган	245	354	352	39.4	57.0	57.5	3
5. Говь-Алтай	245	167	301	41.9	28.9	52.6	1
6. Говьсүмбэр	110	64	132	61.8	35.7	76.5	0
7. Дархан-Уул	909	436	1126	85.8	40.7	108.3	1
8. Дорноговь	583	417	671	84.1	58.7	98.6	1
9. Дорнод	1458	965	1514	180.0	117.6	190.9	1
10. Дундговь	263	163	295	56.4	34.6	64.5	0
11. Завхан	457	330	370	62.8	45.3	51.7	0
12. Орхон	533	383	579	50.3	35.6	55.6	5
13. Өвөрхангай	540	373	836	46.1	32.0	72.7	1
14. Өмнөговь	256	367	481	38.4	53.0	73.7	0
15. Сүхбаатар	546	306	632	87.6	48.4	103.5	3
16. Сэлэнгэ	416	495	688	37.3	45.0	63.1	0
17. Төв	434	290	513	45.4	30.8	55.0	3
18. Увс	310	351	401	36.8	42.2	48.6	2
19. Ховд	464	372	495	52.5	41.5	57.3	1
20. Хөвсгөл	1456	883	1254	108.7	65.4	95.3	1
21. Хэнтий	268	257	460	34.8	33.0	61.0	3
АЙМГИЙН ДҮН	10956	8137	12802	62.7	46.3	74.8	31
22. Улаанбаатар	15020	11425	17697	100.7	74.2	120.7	53
Улсын дүн	25976	19562	30499	80.2	59.3	96.0	84

Халдварт өвчин, төрлөөр 2019, 2020 оны эхний 7 сарын байдлаар

№	Халдварт өвчин /ӨОУА 10 нэршлээр/	Өвчлөл			10 000 хүн амд					Тасаргалт			
		2019 онд		2020 онд		Өсөлт бууралт		2019 онд			2020 онд		Өсөлт бууралт
		2019 онд	2020 онд	2019 онд	2020 онд	2019 онд	2020 онд	2019 онд	2020 онд				
1	Холер (A00)	0	0	0	0	0	0	0.0	0.0	0.0	0		
2	Балнад (A01)	0	1	1	1	1	1	0.0	0.0	0.0	0		
3	Сальмонеллэз (A02)	184	146	-38	146	146	-38	0.6	0.4	-0.2	0		
4	Цусан суулга (A03)	3097	1624	-1473	1624	1624	-1473	9.6	4.9	-4.7	1		
5	Бактерийн гаралтай бусад хоолны хордлого (A05)	666	105	-561	105	105	-561	2.1	0.3	-1.8	0		
6	Халдварын гаралтай гастроэнтерит ба суулга (A09)	139	36	-103	36	36	-103	0.4	0.1	-0.3	0		
7	Сүрьеэ (A15-A19)	2348	2193	-155	2193	2193	-155	7.3	6.7	-0.6	64		
8	Тарваган тахал (A20)	2	3	1	3	3	1	0.0	0.0	0.0	1		
9	Боом өвчин (A22)	0	0	0	0	0	0	0.0	0.0	0.0	0		
10	Бруцеллэз (A23)	59	55	-4	55	55	-4	0.2	0.2	0.0	0		
11	Татран (A35)	0	1	1	1	1	1	0.0	0.0	0.0	0		
12	Сахуу (A36)	0	0	0	0	0	0	0.0	0.0	0.0	0		
13	Хөхүүл ханиад (A37)	0	0	0	0	0	0	0.0	0.0	0.0	0		
14	Улаан эсэргэнэ (A38)	552	182	-370	182	182	-370	1.7	0.6	-1.1	0		
15	Менингококкт халдвар (A39)	15	8	-7	8	8	-7	0.0	0.0	0.0	3		
16	Ёлом (A46)	104	76	-28	76	76	-28	0.3	0.2	-0.1	0		
17	Хийт үхжил (A48)	0	0	0	0	0	0	0.0	0.0	0.0	0		
18	Тэмбүү (A50-A53)	3430	4157	727	4157	4157	727	10.6	12.6	2.0	5		
	Үүнээс: төрөлхийн тэмбүү (A50)	41	20	-21	20	20	-21	-	-	-	5		
19	Гонококкт халдвар (A54)	3147	3162	15	3162	3162	15	9.7	9.6	-0.1	0		
20	Трихомониаз (A59)	2466	2785	319	2785	2785	319	7.6	8.4	0.8	0		
21	Спирохетээр сэдээлдсэн бусад халдвар (A69)	14	9	-5	9	9	-5	0.0	0.0	0.0	0		

Аймаг хот	A39 Менингококкт халдвар /Meningococcal infection/						A46 Ёлом /Erysipelas/							
	Өвчлөл			10 000 хүн амд			Өвчлөл			10 000 хүн амд			Тасаргалт	
	2019 онд	2020 онд	5 жилийн дундаж	2019 онд	2020 онд	5 жилийн дундаж	2019 онд	2020 онд	5 жилийн дундаж	2019 онд	2020 онд	5 жилийн дундаж		
1. Архангай	0	0	0.0	0.0	0.0	0.0	0	3	0	1	0.3	0.0	0.1	0
2. Баян-Өлгий	0	2	0.0	0.2	0.0	1	1	0	0	0	0.1	0.0	0.0	0
3. Баянхонгор	0	0	0.0	0.0	0.0	0	2	1	1	3	0.2	0.1	0.3	0
4. Булган	0	0	0.0	0.0	0.0	0	3	0	2	2	0.5	0.0	0.3	0
5. Говь-Алтай	0	0	0.0	0.0	0.0	0	0	2	1	1	0.0	0.3	0.1	0
6. Говьсүмбэр	0	0	0.0	0.0	0.1	0	0	0	0	1	0.0	0.0	0.3	0
7. Дархан-Уул	1	0	0.1	0.0	0.1	0	0	2	1	1	0.0	0.2	0.1	0
8. Дорноговь	0	0	0.0	0.0	0.0	0	3	0	1	1	0.4	0.0	0.2	0
9. Дорнод	1	0	0.1	0.0	0.1	0	3	4	6	6	0.4	0.5	0.7	0
10. Дундговь	0	0	0.0	0.0	0.0	0	2	2	2	2	0.4	0.4	0.5	0
11. Завхан	1	0	0.1	0.0	0.1	0	4	1	2	2	0.5	0.1	0.2	0
12. Орхон	0	1	0.0	0.1	0.0	1	0	0	0	0	0.0	0.0	0.0	0
13. Өвөрхангай	1	0	0.1	0.0	0.0	0	7	4	2	2	0.6	0.3	0.2	0
14. Өмнөговь	0	0	0.0	0.0	0.0	0	0	0	0	1	0.0	0.0	0.1	0
15. Сүхбаатар	0	0	0.0	0.0	0.0	0	0	0	0	1	0.0	0.0	0.2	0
16. Сэлэнгэ	1	0	0.1	0.0	0.0	0	1	0	1	1	0.1	0.0	0.1	0
17. Төв	0	0	0.0	0.0	0.0	0	0	2	1	1	0.0	0.2	0.1	0
18. Увс	2	1	0.2	0.1	0.1	0	4	4	4	2	0.5	0.5	0.2	0
19. Ховд	0	1	0.0	0.1	0.0	0	2	3	1	1	0.2	0.3	0.1	0
20. Хөвсгөл	1	0	0.1	0.0	0.0	0	4	4	4	4	0.3	0.3	0.3	0
21. Хэнтий	0	0	0.0	0.0	0.0	0	1	0	1	1	0.1	0.0	0.1	0
АЙМГИЙН ДҮН	8	5	0.0	0.0	0.0	2	40	29	33	0.2	0.2	0.2	0.2	0
22. Улаанбаатар	7	3	0.0	0.0	0.0	1	64	47	72	0.4	0.3	0.5	0	0
Улсын дүн	15	8	0.0	0.0	0.0	3	104	76	105	0.3	0.2	0.3	0.3	0

Аймаг хот	А37 Хөхүүл ханиад /Whooping cough/						А38 Улаан эсэргэнэ /Scarlet fever/					
	Өвчлөл			10 000 хүн амд			Өвчлөл			10 000 хүн амд		
	2019 онд	2020 онд	5 жилийн дундаж	2019 онд	2020 онд	5 жилийн дундаж	2019 онд	2020 онд	5 жилийн дундаж	2019 онд	2020 онд	5 жилийн дундаж
1. Архангай	0	0	0	0.0	0.0	0.0	2	0	2	0	0.2	0.2
2. Баян-Өлгий	0	0	0	0.0	0.0	0.0	0	0	1	0	0.0	0.1
3. Баянхонгор	0	0	0	0.0	0.0	0.0	0	0	3	1	0.0	0.3
4. Булган	0	0	0	0.0	0.0	0.0	8	1	3	1.3	0.2	0.5
5. Говь-Алтай	0	0	0	0.0	0.0	0.0	0	0	1	0	0.0	0.2
6. Говьсүмбэр	0	0	0	0.0	0.0	0.0	0	0	0	0	0.0	0.0
7. Дархан-Уул	0	0	0	0.0	0.0	0.0	42	34	23	4.0	3.2	2.2
8. Дорноговь	0	0	0	0.0	0.0	0.0	0	0	0	0	0.0	0.0
9. Дорнод	0	0	0	0.0	0.0	0.0	11	9	14	1.4	1.1	1.8
10. Дундговь	0	0	0	0.0	0.0	0.0	2	6	4	0.4	1.3	0.9
11. Завхан	0	0	0	0.0	0.0	0.0	0	0	0	0.0	0.0	0.0
12. Орхон	0	0	0	0.0	0.0	0.0	0	0	0	0.0	0.0	0.0
13. Өвөрхангай	0	0	0	0.0	0.0	0.0	4	5	2	0.3	0.4	0.2
14. Өмнөговь	0	0	0	0.0	0.0	0.0	22	5	10	3.3	0.7	1.6
15. Сүхбаатар	0	0	0	0.0	0.0	0.0	2	0	1	0.3	0.0	0.1
16. Сэлэнгэ	0	0	0	0.0	0.0	0.0	0	0	0	0.0	0.0	0.0
17. Төв	0	0	0	0.0	0.0	0.0	0	1	2	0.0	0.1	0.3
18. Увс	0	0	0	0.0	0.0	0.0	1	1	1	0.1	0.1	0.1
19. Хөвд	0	0	0	0.0	0.0	0.0	5	1	5	0.6	0.1	0.6
20. Хөвсгөл	0	0	0	0.0	0.0	0.0	0	0	1	0.0	0.0	0.0
21. Хэнтий	0	0	0	0.0	0.0	0.0	0	0	0	0.0	0.0	0.0
Аймгийн дүн	0	0	0	0.0	0.0	0.0	99	68	68	0.6	0.4	0.4
22. Улаанбаатар	0	0	0	0.0	0.0	0.0	453	114	599	3.0	0.7	4.1
Улсын дүн	0	0	0	0.0	0.0	0.0	552	182	667	1.7	0.6	2.1

№	Халдварт өвчин /БОУА 10 нэршлээр/	Өвчлөл			10 000 хүн амд			Татвар
		2019 онд		2020 онд	2019 онд		2020 онд	
		Өсөлт бууралт	Өсөлт бууралт	Өсөлт бууралт	Өсөлт бууралт	Өсөлт бууралт	Өсөлт бууралт	
22	Хачигт рикеттсиоз (A77)	102	144	42	0.3	0.4	0.1	0
23	Цочмог полиомиелит (A80)	0	0	0	0.0	0.0	0.0	0
24	Галзуу (A82)	0	0	0	0.0	0.0	0.0	0
25	Хачиггар дамжих вирус энцефалит (A84)	15	17	2	0.0	0.1	0.1	2
26	Денге чирэг (A90)	0	0	0	0.0	0.0	0.0	0
27	Салхинцэг (B01)	7277	1816	-5461	22.5	5.5	-17.0	0
28	Улаанбурхан (B05)	2	0	-2	0.0	0.0	0.0	0
29	Улаанууд (B06)	5	1	-4	0.0	0.0	0.0	0
30	Халдварт эригема (B08.3)	14	5	-9	0.0	0.0	0.0	0
31	Гар,хөл,амны өвчин (B08.4)	1131	344	-787	3.5	1.0	-2.5	0
32	Вируст гепатит (B15-B19)	256	233	-23	0.8	0.7	-0.1	1
	Вируст гепатит А (B15)	57	51	-6	0.2	0.2	0.0	-
	Вируст гепатит В (B16)	128	99	-29	0.4	0.3	-0.1	-
	Вируст гепатит С (B17.1)	42	47	5	0.1	0.1	0.0	-
33	ХДХВ/ДОХ (B20-B24)	9	9	0	0.0	0.0	0.0	2
34	Гахай хавдар (B26)	61	60	-1	0.2	0.2	0.0	0
35	Мөөгөнцөртөх (B45-B49)	875	2090	1215	2.7	6.3	3.6	0
36	Нярайн бактерт үжил (P36)	6	8	2	0.0	0.0	0.0	5
37	АЦХАХ/ISARS (B34.2)	0	0	0	0.0	0.0	0.0	0
38	Хумхаа (B50)	0	1	1	0.0	0.0	0.0	0
39	COVID-19	0	291	291	0.0	0.9	0.9	0
40	Бүгд	25976	19562	-6414	80.2	59.3	-20.9	84

1. Гэдэсний халдварт өвчин

Аймаг хот	A00 Холер /Cholera/						A01 Балнад /Typhoid and paratyphoid fevers/						
	Өвчлөл			10 000 хүн амд			Өвчлөл			10 000 хүн амд			
	2019 онд	2020 онд	5 жилийн дундаж	2019 онд	2020 онд	5 жилийн дундаж	2019 онд	2020 онд	5 жилийн дундаж	2019 онд	2020 онд	5 жилийн дундаж	Нас баралт
1. Архангай	0	0	0	0.0	0.0	0.0	0	0	0	0	0	0.0	0
2. Баян-Өлгий	0	0	0	0.0	0.0	0.0	0	0	0	0	0	0.0	0
3. Баянхонгор	0	0	0	0.0	0.0	0.0	0	0	0	0	0	0.0	0
4. Булган	0	0	0	0.0	0.0	0.0	0	0	0	0	0	0.0	0
5. Говь-Алтай	0	0	0	0.0	0.0	0.0	0	0	0	0	0	0.0	0
6. Говьсүмбэр	0	0	0	0.0	0.0	0.0	0	0	0	0	0	0.0	0
7. Дархан-Уул	0	0	0	0.0	0.0	0.0	0	0	0	0	0	0.0	0
8. Дорноговь	0	0	0	0.0	0.0	0.0	0	0	0	0	0	0.0	0
9. Дорнод	0	0	0	0.0	0.0	0.0	0	0	0	0	0	0.0	0
10. Дундговь	0	0	0	0.0	0.0	0.0	0	0	0	0	0	0.0	0
11. Завхан	0	0	0	0.0	0.0	0.0	0	0	0	0	0	0.0	0
12. Орхон	0	0	0	0.0	0.0	0.0	0	0	0	0	0	0.0	0
13. Өвөрхангай	0	0	0	0.0	0.0	0.0	0	0	0	0	0	0.0	0
14. Өмнөговь	0	0	0	0.0	0.0	0.0	0	0	0	0	0	0.0	0
15. Сүхбаатар	0	0	0	0.0	0.0	0.0	0	0	0	0	0	0.0	0
16. Сэлэнгэ	0	0	0	0.0	0.0	0.0	0	0	0	0	0	0.0	0
17. Төв	0	0	0	0.0	0.0	0.0	0	0	0	0	0	0.0	0
18. Увс	0	0	0	0.0	0.0	0.0	0	0	0	0	0	0.0	0
19. Ховд	0	0	0	0.0	0.0	0.0	0	0	0	0	0	0.0	0
20. Хөвсгөл	0	0	0	0.0	0.0	0.0	0	0	0	0	0	0.0	0
21. Хэнтий	0	0	0	0.0	0.0	0.0	0	0	0	0	0	0.0	0
Аймгийн дүн	0	0	0	0.0	0.0	0.0	0	0	0	0	0	0.0	0
22. Улаанбаатар	0	0	0	0.0	0.0	0.0	0	0	0	0	0	0.0	0
Улсын дүн	0	0	0	0.0	0.0	0.0	0	0	0	0	0	0.0	0

2. Амьсгалын замын халдварт өвчин

Аймаг хот	A15-A19 Сүрьеэ/Tuberculosis/						A36 Сахуу/Diphtheria/						
	Өвчлөл			10 000 хүн амд			Өвчлөл			10 000 хүн амд			
	2019 онд	2020 онд	5 жилийн дундаж	2019 онд	2020 онд	5 жилийн дундаж	2019 онд	2020 онд	5 жилийн дундаж	2019 онд	2020 онд	5 жилийн дундаж	Нас баралт
1. Архангай	33	37	40	3.4	3.9	4.2	0	0	0	0	0	0.0	0
2. Баян-Өлгий	28	26	27	2.7	2.4	2.7	0	0	0	0	0	0.0	0
3. Баянхонгор	30	23	28	3.4	2.6	3.3	2	0	0	0	0	0.0	0
4. Булган	34	19	28	5.5	3.1	4.6	2	0	0	0	0	0.0	0
5. Говь-Алтай	17	20	13	2.9	3.5	2.3	0	0	0	0	0	0.0	0
6. Говьсүмбэр	9	13	16	5.1	7.3	9.2	0	0	0	0	0	0.0	0
7. Дархан-Уул	89	83	104	8.4	7.8	10.0	0	0	0	0	0	0.0	0
8. Дорноговь	55	42	52	7.9	5.9	7.7	0	0	0	0	0	0.0	0
9. Дорнод	69	49	68	8.5	6.0	8.6	1	0	0	0	0	0.0	0
10. Дундговь	17	17	16	3.6	3.6	3.4	0	0	0	0	0	0.0	0
11. Завхан	24	23	23	3.3	3.2	3.2	0	0	0	0	0	0.0	0
12. Орхон	50	50	53	4.7	4.6	5.1	3	0	0	0	0	0.0	0
13. Өвөрхангай	40	27	38	3.4	2.3	3.3	0	0	0	0	0	0.0	0
14. Өмнөговь	12	17	14	1.8	2.5	2.2	0	0	0	0	0	0.0	0
15. Сүхбаатар	49	44	46	7.9	7.0	7.5	3	0	0	0	0	0.0	0
16. Сэлэнгэ	107	69	111	9.6	6.3	10.2	0	0	0	0	0	0.0	0
17. Төв	110	57	73	11.5	6.0	7.8	3	0	0	0	0	0.0	0
18. Увс	29	22	30	3.4	2.6	3.6	1	0	0	0	0	0.0	0
19. Ховд	26	36	27	2.9	4.0	3.1	1	0	0	0	0	0.0	0
20. Хөвсгөл	59	79	69	4.4	5.8	5.3	1	0	0	0	0	0.0	0
21. Хэнтий	82	77	70	10.6	9.9	9.2	3	0	0	0	0	0.0	0
Аймгийн дүн	969	830	947	5.5	4.7	5.5	20	0	0	0	0	0.0	0
22. Улаанбаатар	1379	1363	1442	9.2	8.9	9.8	44	0	0	0	0	0.0	0
Улсын дүн	2348	2193	2390	7.3	6.7	7.5	64	0	0	0	0	0.0	0

Аймаг хот	B15-В19 Вируст хелатит /Viral hepatitis/						B15 Вируст хелатит А /Acute hepatitis A/						
	Өвчлөл			10 000 хүн амд			Өвчлөл			10 000 хүн амд			
	2019 онд	2020 онд	5 жилийн дундаж	2019 онд	2020 онд	5 жилийн дундаж	2019 онд	2020 онд	5 жилийн дундаж	2019 онд	2020 онд	5 жилийн дундаж	
1. Архангай	3	1	4	0.3	0.1	0.5	0	1	0	1	0	0.1	0
2. Баян-Өлгий	43	43	20	4.1	4.0	2.0	0	40	38	16	3.8	3.5	1.5
3. Баянхонгор	12	5	11	1.4	0.6	1.3	0	1	1	0	0.1	0.1	0.0
4. Булган	1	0	2	0.2	0.0	0.3	0	0	0	0	0.0	0.0	0.0
5. Говь-Алтай	2	2	2	0.3	0.3	0.4	0	0	0	0	0.0	0.0	0.0
6. Говьсүмбэр	0	0	0	0.0	0.0	0.1	0	0	0	0	0.0	0.0	0.0
7. Дархан-Уул	6	4	7	0.6	0.4	0.7	0	4	0	1	0.4	0.0	0.1
8. Дорноговь	5	3	6	0.7	0.4	0.9	0	0	0	0	0.0	0.0	0.0
9. Дорнод	4	6	5	0.5	0.7	0.7	0	0	0	0	0.0	0.0	0.0
10. Дундговь	1	0	3	0.2	0.0	0.6	0	0	0	1	0.0	0.0	0.2
11. Завхан	6	3	4	0.8	0.4	0.6	0	1	2	2	0.1	0.3	0.2
12. Орхон	6	3	6	0.6	0.3	0.6	0	0	0	0	0.0	0.0	0.0
13. Өвөрхангай	6	5	6	0.5	0.4	0.5	0	0	0	1	0.0	0.0	0.1
14. Өмнөговь	3	1	6	0.4	0.1	1.0	0	0	0	0	0.0	0.0	0.1
15. Сүхбаатар	2	1	3	0.3	0.2	0.5	0	0	0	1	0.0	0.0	0.1
16. Сэлэнгэ	2	2	2	0.2	0.2	0.2	0	0	0	2	0.0	0.0	0.1
17. Төв	0	1	2	0.0	0.1	0.2	0	0	0	1	0.0	0.0	0.1
18. Увс	9	10	9	1.1	1.2	1.1	0	0	1	0	0.0	0.1	0.0
19. Ховд	4	8	5	0.5	0.9	0.6	0	1	1	1	0.1	0.1	0.2
20. Хөвсгөл	8	6	9	0.6	0.4	0.7	0	0	2	2	0.0	0.1	0.1
21. Хэнтий	5	1	3	0.6	0.1	0.4	0	0	0	0	0.0	0.0	0.0
Аймгийн дүн	128	105	117	0.7	0.6	0.7	0	48	45	29	0.3	0.3	0.2
22. Улаанбаатар	128	128	162	0.9	0.8	1.1	1	9	6	9	0.1	0.0	0.1
Улсын дүн	256	233	280	0.8	0.7	0.9	1	57	51	38	0.2	0.2	0.1

Аймаг хот	A02 Сальмонеллез /Other salmonella infections/						A03 Цусан суулга /Shigellosis/						
	Өвчлөл			10 000 хүн амд			Өвчлөл			10 000 хүн амд			
	2019 онд	2020 онд	5 жилийн дундаж	2019 онд	2020 онд	5 жилийн дундаж	2019 онд	2020 онд	5 жилийн дундаж	2019 онд	2020 онд	5 жилийн дундаж	
1. Архангай	0	5	1	0.0	0.5	0.1	0	62	65	41	6.4	6.8	4.4
2. Баян-Өлгий	0	1	0	0.0	0.1	0.0	0	2	0	2	0.2	0.0	0.2
3. Баянхонгор	0	0	0	0.0	0.0	0.0	0	2	5	4	0.2	0.6	0.5
4. Булган	0	0	0	0.0	0.0	0.0	0	0	11	6	0.0	1.8	0.9
5. Говь-Алтай	0	0	0	0.0	0.0	0.0	0	2	1	1	0.3	0.2	0.2
6. Говьсүмбэр	0	0	0	0.0	0.0	0.0	0	0	0	2	0.0	0.0	1.4
7. Дархан-Уул	0	0	0	0.0	0.0	0.0	0	9	12	5	0.8	1.1	0.4
8. Дорноговь	0	1	0	0.0	0.1	0.0	0	28	36	28	4.0	5.1	4.1
9. Дорнод	6	6	4	0.7	0.7	0.5	0	43	23	27	5.3	2.8	3.4
10. Дундговь	0	0	0	0.0	0.0	0.0	0	1	3	2	0.2	0.6	0.3
11. Завхан	0	0	0	0.0	0.0	0.0	0	28	42	20	3.8	5.8	2.7
12. Орхон	0	0	0	0.0	0.0	0.0	0	72	42	46	6.8	3.9	4.4
13. Өвөрхангай	0	3	1	0.0	0.3	0.1	0	65	60	67	5.6	5.1	5.8
14. Өмнөговь	1	2	1	0.1	0.3	0.2	0	15	10	26	2.2	1.4	4.0
15. Сүхбаатар	2	1	1	0.3	0.2	0.2	0	44	13	27	7.1	2.1	4.4
16. Сэлэнгэ	0	0	0	0.0	0.0	0.0	0	21	10	17	1.9	0.9	1.5
17. Төв	6	4	3	0.6	0.4	0.4	0	10	9	12	1.0	1.0	1.3
18. Увс	5	0	1	0.6	0.0	0.1	0	35	12	18	4.2	1.4	2.2
19. Ховд	0	0	1	0.0	0.0	0.1	0	0	0	2	0.0	0.0	0.2
20. Хөвсгөл	2	0	1	0.1	0.0	0.1	0	64	36	48	4.8	2.7	3.6
21. Хэнтий	3	0	1	0.4	0.0	0.1	0	18	0	18	2.3	0.0	2.3
Аймгийн дүн	25	23	16	0.1	0.1	0.1	0	521	390	417	3.0	2.2	2.4
22. Улаанбаатар	159	123	128	1.1	0.8	0.9	0	2576	1234	1720	17.3	8.0	11.7
Улсын дүн	184	146	144	0.6	0.4	0.5	0	3097	1624	2136	9.6	4.9	6.7

Аймаг хот	A05 Бактерийн гаралтай бусад хоолны хордлого /Other bacterial foodborne intoxications/						A09 Халдварын гаралтай гастронтерит ба суулга /Diarrhoea and gastroenteritis of presumed infectious origin/						
	Өвчлөл			10 000 хүн амд			Өвчлөл			10 000 хүн амд			
	2019 онд	2020 онд	5 жилийн дундаж	2019 онд	2020 онд	5 жилийн дундаж	2019 онд	2020 онд	5 жилийн дундаж	2019 онд	2020 онд	5 жилийн дундаж	
1. Архангай	0	0	0	0.0	0.0	0.0	0	0	0	0	0.0	0.0	0
2. Баян-Өлгий	0	0	5	0.0	0.0	0.5	0	0	0	0	0.0	0.0	0
3. Баянхонгор	0	0	1	0.0	0.0	0.2	0	9	9	11	1.0	1.0	1.3
4. Булган	0	0	0	0.0	0.0	0.0	0	25	13	10	4.0	2.1	1.6
5. Говь-Алтай	1	0	0	0.2	0.0	0.0	0	0	0	3	0.0	0.0	0.6
6. Говьсүмбэр	0	0	0	0.0	0.0	0.0	0	0	0	0	0.0	0.0	0
7. Дархан-Уул	0	0	3	0.0	0.0	0.3	0	0	0	1	0.0	0.0	0.1
8. Дорноговь	0	0	0	0.0	0.0	0.0	0	0	1	0	0.0	0.1	0
9. Дорнод	0	12	2	0.0	1.5	0.3	0	0	0	0	0.0	0.0	0
10. Дундговь	0	0	0	0.0	0.0	0.0	0	0	0	0	0.0	0.0	0
11. Завхан	10	0	2	1.4	0.0	0.3	0	0	4	1	0.0	0.5	0.1
12. Орхон	3	4	9	0.3	0.4	0.9	0	97	9	41	9.2	0.8	4.0
13. Өвөрхангай	0	0	0	0.0	0.0	0.0	0	0	0	0	0.0	0.0	0
14. Өмнөговь	0	0	2	0.0	0.0	0.4	0	0	0	0	0.0	0.0	0
15. Сүхбаатар	0	0	0	0.0	0.0	0.0	0	0	0	0	0.0	0.0	0
16. Сэлэнгэ	0	0	0	0.0	0.0	0.0	0	0	0	0	0.0	0.0	0
17. Төв	5	14	4	0.5	1.5	0.4	0	0	0	0	0.0	0.0	0
18. Увс	0	0	0	0.0	0.0	0.0	0	0	0	0	0.0	0.0	0
19. Ховд	0	0	0	0.0	0.0	0.0	0	0	0	0	0.0	0.0	0
20. Хөвсгөл	0	4	4	0.0	0.3	0.3	0	8	0	3	0.6	0.0	0.2
21. Хэнтий	19	0	4	2.5	0.0	0.5	0	0	0	0	0.0	0.0	0
Аймгийн дүн	38	34	38	0.2	0.2	0.2	0	139	36	71	0.8	0.2	0.4
22. Улаанбаатар	628	71	244	4.2	0.5	1.7	0	0	0	0	0.0	0.0	0
Улсын дүн	666	105	281	2.1	0.3	0.9	0	139	36	71	0.4	0.1	0.2

Аймаг хот	A80 Цочмог полиомелит /Acute poliomyelitis/						B08.4 Гар, хөл, амны өвчин /Hand, foot and mouth disease/						
	Өвчлөл			10 000 хүн амд			Өвчлөл			10 000 хүн амд			
	2019 онд	2020 онд	5 жилийн дундаж	2019 онд	2020 онд	5 жилийн дундаж	2019 онд	2020 онд	5 жилийн дундаж	2019 онд	2020 онд	5 жилийн дундаж	
1. Архангай	0	0	0	0.0	0.0	0.0	0	8	2	12	0.8	0.2	1.2
2. Баян-Өлгий	0	0	0	0.0	0.0	0.0	0	0	2	1	0.0	0.2	0.1
3. Баянхонгор	0	0	0	0.0	0.0	0.0	0	9	11	29	1.0	1.2	3.4
4. Булган	0	0	0	0.0	0.0	0.0	0	6	9	22	1.0	1.4	3.7
5. Говь-Алтай	0	0	0	0.0	0.0	0.0	0	12	2	41	2.1	0.3	7.1
6. Говьсүмбэр	0	0	0	0.0	0.0	0.0	0	6	0	11	3.4	0.0	6.1
7. Дархан-Уул	0	0	0	0.0	0.0	0.0	0	90	38	112	8.5	3.6	10.8
8. Дорноговь	0	0	0	0.0	0.0	0.0	0	7	0	21	1.0	0.0	3.1
9. Дорнод	0	0	0	0.0	0.0	0.0	0	78	74	167	9.6	9.0	21.0
10. Дундговь	0	0	0	0.0	0.0	0.0	0	4	2	50	0.9	0.4	10.8
11. Завхан	0	0	0	0.0	0.0	0.0	0	5	0	4	0.7	0.0	0.6
12. Орхон	0	0	0	0.0	0.0	0.0	0	4	3	24	0.4	0.3	2.3
13. Өвөрхангай	0	0	0	0.0	0.0	0.0	0	6	7	42	0.5	0.6	3.7
14. Өмнөговь	0	0	0	0.0	0.0	0.0	0	10	6	54	1.5	0.9	8.3
15. Сүхбаатар	0	0	0	0.0	0.0	0.0	0	20	10	79	3.2	1.6	13.0
16. Сэлэнгэ	0	0	0	0.0	0.0	0.0	0	4	0	3	0.4	0.0	0.3
17. Төв	0	0	0	0.0	0.0	0.0	0	23	3	58	2.4	0.3	6.2
18. Увс	0	0	0	0.0	0.0	0.0	0	3	4	10	0.4	0.5	1.2
19. Ховд	0	0	0	0.0	0.0	0.0	0	6	5	14	0.7	0.6	1.6
20. Хөвсгөл	0	0	0	0.0	0.0	0.0	0	2	10	24	0.1	0.7	1.8
21. Хэнтий	0	0	0	0.0	0.0	0.0	0	5	2	34	0.6	0.3	4.5
Аймгийн дүн	0	0	0	0.0	0.0	0.0	0	308	190	812	1.8	1.1	4.7
22. Улаанбаатар	0	0	0	0.0	0.0	0.0	0	823	154	1817	5.5	1.0	12.4
Улсын дүн	0	0	0	0.0	0.0	0.0	0	1131	344	2629	3.5	1.0	8.3