



2020.02.06

ЭРҮҮЛ МЭНДИЙН СТАТИСТИКИЙН МЭДЭЭЛЭЛ

2020 ОНЫ 1 САРЫН БАЙДЛААР

Эрхлэгч: Б. Нарантуяа
Эрүүл мэндийн хөгжлийн төвийн ерөнхий захирлын албан
үүргийг түр орлон гүйцэтгэгч

Мэдээ хянасан: Х.Ганцэцэг
Эрүүл мэндийн мэдээллийн албаны дарга
С. Даваажаргал
Эрүүл мэндийн мэдээллийн албаны ахлах
мэргэжилтэн

Мэдээ нэгтгэсэн: Х.Дэлгэрмаа
Эрүүл мэндийн мэдээллийн албаны мэргэжилтэн

Хэвлэлийн эх бэлтгэсэн: Д.Уранчимэг
Эрүүл мэндийн мэдээллийн албаны ажилтан

Улаанбаатар хот

Энэхүү товхимолын дэлгэрэнгүй мэдээллийг
www.hdc.gov.mn цахим хуудаснаас татаж харна уу!

Эрүүл мэндийн хөгжлийн төв
Эрүүл мэндийн мэдээллийн албанаас эрхлэн гаргав.

Шуудангийн хаяг: 14210 Улаанбаатар, Сүхбаатар дүүрэг, Энхтайвны
гудамж, 13в байр

E-mail: admin@hdc.gov.mn, www.hdc.gov.mn

Факс: 976-11-320633

Утас: 7011-1485
7012-8801

40	Монг-Эм	86	59	0	86	0	0	0
41	Мөнгөн гүүр	2654	951	159	2480	15	0	0
42	Найрамдал	0	0	0	0	0	0	0
43	Наранмандал	57	30	0	57	0	0	0
44	НАСС	930	516	0	930	0	0	0
45	Номин төгөлдөр	0	0	0	0	0	0	0
46	Нууц Увидас	73	43	73	0	0	0	0
47	НЭИ	0	0	0	0	0	0	0
48	Отгонтэнгэр	0	0	0	0	0	0	0
49	Очир Дент	48	36	0	48	0	0	0
50	Очирваань	738	595	1	735	2	0	0
51	Перфект	0	0	0	0	0	0	0
52	Пи Ди Ай Си	464	304	0	464	0	0	0
53	Принцесс	89	83	0	89	0	0	0
54	Санни Смайл	243	144	0	243	0	0	0
55	Си Эл Даблю Эйч	0	0	0	0	0	0	0
56	Сондра	544	340	0	544	0	0	0
57	Сонрисас	86	43	0	86	0	0	0
58	Сорхун	0	0	0	0	0	0	0
59	СОС Медика Монголиа	630	248	126	479	0	0	25
60	Сөүл	4151	2720	0	4151	0	0	0
61	Топаз	347	190	0	347	0	0	0
62	Улаанбаатар Мед	672	363	73	599	0	0	0
63	Улаанбаатар Сонгдо	3653	1842	282	3240	131	0	0
64	Үжиндент	0	0	0	0	0	0	0
65	Ханна	0	0	0	0	0	0	0
66	Элэг	0	0	0	0	0	0	0
67	Эм Би Жи	135	69	0	135	0	0	0
68	ЭМЖЖ	8730	4494	0	8710	20	0	0
69	Эндомед	275	200	0	275	0	0	0
70	Элимон	211	120	0	186	25	0	0
71	Эрхэс	981	351	747	234	0	0	0
72	Юу Би Өү Эс Эс Ти И Эм	267	130	0	267	0	0	0
73	Бүгд	63928	36025	3842	59775	281	0	30

ЭМЯ-наас тусгай зөвшөөрөлтэй хувийн эмнэлгүүдийн амбулаторийн тусламж
үйлчилгээний үзүүлэлтүүд /2020 оны 1 сарын байдлаар/

№	Эмнэлгийн нэр	Нийт үзлэг	Үүнээс: Эмэгтэй	Урьдчилан сэргийлэх	Өвчний учир амбулаторт	Идэвхитэй хяналт	Гэрийн идэвхитэй үзлэг	Гэрийн дуудлагын үзлэг
A	Б	1	2	3	4	5	6	7
1	Агапе Хоспис	0	0	0	0	0	0	0
2	Айрис	84	78	0	84	0	0	0
3	Аллерги Мед	1264	706	0	1264	0	0	0
4	Ачит Эх	92	55	0	92	0	0	0
5	Ачтан	1146	614	61	1085	0	0	0
6	Аюурвэд-Энх	0	0	0	0	0	0	0
7	Баяр	47	30	0	47	0	0	0
8	Баясгалантай Дэлхий	691	464	0	691	0	0	0
9	Болормэлмий	0	0	0	0	0	0	0
10	Бэст Мед	177	116	0	177	0	0	0
11	Гипноз мед	2	0	0	2	0	0	0
12	Гоёл Дент	0	0	0	0	0	0	0
13	Гранд Мед	6486	3605	711	5775	0	0	0
14	Гринд Хоум	70	46	0	65	0	0	5
15	Гурван Гал	5957	3729	0	5869	88	0	0
16	Гэр бүлийн сайн сайхны нийгэмлэг	691	680	0	691	0	0	0
17	Дархан Детект	276	118	0	276	0	0	0
18	Долоон одой	0	0	0	0	0	0	0
19	Дорны Увидас	111	71	0	111	0	0	0
20	ДЭМА	0	0	0	0	0	0	0
21	Зимо дентал	0	0	0	0	0	0	0
22	Илизаров	7	3	0	7	0	0	0
23	Интенсив кэйр	1487	729	0	1487	0	0	0
24	Интермед	12860	7088	1344	11516	0	0	0
25	Интернейшнл СОС	0	0	0	0	0	0	0
26	Интерферон Альфа	1411	730	0	1411	0	0	0
27	Итгэл	0	0	0	0	0	0	0
28	Кидние кэйр	532	161	0	532	0	0	0
29	Киото	211	192	211	0	0	0	0
30	Клевер Мед	46	43	0	46	0	0	0
31	Ли Жин Жи	182	119	0	182	0	0	0
32	Люкс диалез	738	322	0	738	0	0	0
33	Манба Дацан	991	646	0	991	0	0	0
34	Маристоп	894	848	54	840	0	0	0
35	Маршал Дентал	0	0	0	0	0	0	0
36	Медкэйр	109	109	0	109	0	0	0
37	Мобио	257	177	0	257	0	0	0
38	Монгол Мед	0	0	0	0	0	0	0
39	Монгол Солонгосын Дорны Анагаах Ухааны Төв	1045	675	0	1045	0	0	0

Эрүүл мэндийн статистик үзүүлэлтүүд
/2019, 2020 оны 1 сарын байдлаар/

№	Үзүүлэлт	Нэгж	2019 он	2020 он	Өсөлт бууралт
1	Төрсөн эх	Бодит тоо	5956	6208	252
2	Амьд төрсөн хүүхэд	Бодит тоо	6001	6260	259
3	Амьгүй төрсөн хүүхэд	Бодит тоо	32	28	-4
		1000 нийт төрөлтөд	5.3	4.5	-0.8
4	Эхийн эндэгдэл	Бодит тоо	3	3	0
		100 000 амьд төрөлтөд	50.0	47.9	-2.1
5	5 хүртэлх насны хүүхдийн эндэгдэл /0-4 нас 364 хоног/	Бодит тоо	139	99	-40
		1000 амьд төрөлтөд	23.2	15.8	-7.4
6	Нялхсын эндэгдэл /0-364 хоног/	Бодит тоо	112	86	-26
		1000 амьд төрөлтөд	18.7	13.7	-5.0
	Нярайн эндэгдэл /0-28 хоног/	Бодит тоо	65	49	-16
		1000 амьд төрөлтөд	10.8	7.8	-3.0
		Нялхсын эндэгдэлд эзлэх хувь	58.0	57.0	-1.0
	Нярайн эрт үеийн эндэгдэл /0-6 хоног/	Бодит тоо	44	34	-10
Нярайн эндэгдэлд эзлэх хувь		67.7	69.4	1.7	
Нярайн хожуу үеийн эндэгдэл /7-28 хоног/		Бодит тоо	21	15	-6
	Нярайн эндэгдэлд эзлэх хувь	32.3	30.6	-1.7	
7	Перинаталь эндэгдэл	Бодит тоо	76	62	-14
		1000 нийт төрөлтөд	12.6	9.9	-2.7
8	Нийт нас баралт	Бодит тоо	1573	1366	-207
9	Эмнэлгийн нас баралт	Бодит тоо	544	395	-149
		Хувь	34.6	28.9	-5.7
10	Эмнэлэгт хоног болоогүй нас баралт	Бодит тоо	132	105	-27
		Хувь	24.3	26.6	2.3
11	Жирэмсний эрт хяналт	Хувь	89.0	87.7	-1.3
12	Эмчлэгдсэн хүний тоо	Бодит тоо	82636	87185	4549
13	Ор хоног	Бодит тоо	577705	609376	31671
14	Халдварт өвчин	Бодит тоо	3671	4184	513
		10 000 хүн амд	11.3	12.9	1.6

1. Эх, хүүхдийн эрүүл мэнд

1.1. Төрөлт

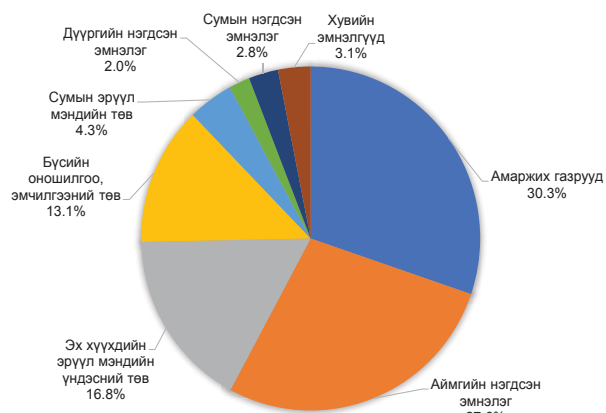
Улсын хэмжээнд 2020 оны 1 сарын байдлаар 6 208 эх төрсөн нь өнгөрсөн оны мөн үеэс 252 төрөлтөөр буюу 4.2 хувиар өссөн байна. Өмнөх оны мөн үетэй харьцуулахад төрөлт Дорноговь /40/, Өмнөговь /40/, Дорнод /32/, Сүхбаатар /29/, Увс /22/, Орхон /14/, Дундговь /10/, Өвөрхангай /7/, Дархан-Уул /5/, Говьсүмбэр /4/, Хэнтий /4/, Баянхонгор /3/, Ховд /3/ аймгуудад болон Улаанбаатар хотод /150/ нэмэгдсэн байна.

Төрсөн эхчүүдийн 4 619 нь буюу 74.4 хувь нь эмчийн хяналтын үзлэгт 6 ба түүнээс дээш удаа хамрагдсан байна. Нийт төрөлтийн 0.3 хувийг гэрийн төрөлт эзэлж байгаа ба энэ үзүүлэлт Дундговь /1.2/, Завхан /0.9/, Дорноговь /0.7/, Баян-Өлгий /0.4/ аймгууд болон Улаанбаатар хотод /0.4/ улсын дундаж үзүүлэлтээс өндөр байна.

2020 оны 1 сарын байдлаар мэс заслын аргаар төрсөн эхчүүд 27.1 хувийг эзэлж байгаа ба 34.1 хувь нь төрөлтийн хүндрэлтэй, 65.9 хувь нь хүндрэлгүй төрсөн байна.

Нийт төрөлтийг эмнэлгийн төрлөөр харуулбал:

Зураг 1. Төрсөн эхийн эзлэх хувь, эмнэлгийн төрлөөр /2020 оны 1 сарын байдлаар/



ЭМЯ-наас тусгай зөвшөөрөлтэй хувийн эмнэлгүүдийн стационарын тусламж үйлчилгээний үзүүлэлтүүд /2020 оны 1 сарын байдлаар/

№	Эмнэлгийн нэр	Орны тоо	Эмнэлэгт хэвтсэн	Эмнэлгээс гарсан	Ор хоног	Нас барсан	Эмчлэгдсэн хүний тоо	Дундаж ор хоног	Орны эргэлт	Орны фонд ашиглалт	Орны фонд ашиглалтын хувь
А	Б	1	2	3	4	5	6	7	8	9	10
1	Агапе Хоспис	5	0	0	0	0	0.0	0.0	0.0	0.0	0.0
2	Аллерги Мед	50	54	62	261	0	58.0	4.2	1.2	5.2	19.0
3	Ачит Эх	18	48	48	432	0	48.0	9.0	2.7	24.0	87.3
4	Ачтан	205	732	681	4213	0	706.5	6.2	3.4	20.6	74.7
5	Аюурвэд	45	0	0	0	0	0.0	0.0	0.0	0.0	0.0
6	Аюурвэд-Энх	40	0	0	0	0	0.0	0.0	0.0	0.0	0.0
7	Баяр	30	45	38	315	0	41.5	8.3	1.4	10.5	38.2
8	Баясгалантай Дэлхий	30	71	71	510	0	71.0	7.2	2.4	17.0	61.8
9	Болормэлмий	20	0	0	0	0	0.0	0.0	0.0	0.0	0.0
10	Бриллиант	10	30	30	234	9	34.5	7.8	3.5	23.4	85.1
11	Гранд Мед	100	350	349	1890	1	350.0	5.4	3.5	18.9	68.7
12	Грийн Хоум	13	22	22	183	4	24.0	8.3	1.8	14.1	51.2
13	Гурван Гал	100	381	359	1975	0	370.0	5.5	3.7	19.8	71.8
14	Дархан Детект	35	74	74	523	0	74.0	7.1	2.1	14.9	54.3
15	Илизаров	20	4	1	9	0	2.5	9.0	0.1	0.5	1.6
16	Интенсив кэйр	30	60	60	280	0	60.0	4.7	2.0	9.3	33.9
17	Интермед	90	425	399	1784	3	413.5	4.5	4.6	19.8	72.1
18	Интерферон Альфа	35	76	76	548	0	76.0	7.2	2.2	15.7	56.9
19	Манба Дацан	80	230	196	1568	0	213.0	8.0	2.7	19.6	71.3
20	Монг-Эм	40	83	61	660	0	72.0	10.8	1.8	16.5	60.0
21	Мөнгөн гүүр	100	265	255	1360	2	261.0	5.3	2.6	13.6	49.5
22	Найдвар хоспис	15	18	18	93	6	21.0	5.2	1.4	6.2	22.5
23	Найрамдал	15	0	0	0	0	0.0	0.0	0.0	0.0	0.0
24	Наранмандал	10	27	27	224	0	27.0	8.3	2.7	22.4	81.5
25	Нууц Увидас	20	55	47	295	0	51.0	6.3	2.6	14.8	53.6
26	Отгонтэнгэр	15	0	0	0	0	0.0	0.0	0.0	0.0	0.0
27	Очирваань	50	101	97	578	0	99.0	6.0	2.0	11.6	42.0
28	Сондра	10	72	62	141	0	67.0	2.3	6.7	14.1	51.3
29	Сөүл	15	70	58	273	0	64.0	4.7	4.3	18.2	66.2
30	Топаз	33	120	108	681	0	114.0	6.3	3.5	20.6	75.0
31	Улаанбаатар Мед	20	104	84	497	0	94.0	5.9	4.7	24.9	90.4
32	Улаанбаатар Сонгдо	87	425	362	1743	6	396.5	4.8	4.6	20.0	72.9
33	Элэг	15	0	0	0	0	0.0	0.0	0.0	0.0	0.0
34	Эм Би Жи	55	58	58	492	0	58.0	8.5	1.1	8.9	32.5
35	ЭМЖЖ	41	146	164	752	0	155.0	4.6	3.8	18.3	66.7
36	Эндомед	10	25	19	148	0	22.0	7.8	2.2	14.8	53.8
37	Эпимон	30	116	99	856	0	107.5	8.6	3.6	28.5	103.8
38	Эрхэс	60	94	73	480	0	83.5	6.6	1.4	8.0	29.1
39	Бүгд	1597	4381	4058	23998	31	4235.0	5.9	2.7	15.0	54.6

Лавлагаа шатлалын эмнэлгүүдэд хийгдсэн эмгэг судлалын шинжилгээний үзүүлэлт
/2020 оны 1 сарын байдлаар/

№	Эмнэлгийн нэр	Эдийн шилжилтээс	Эсийн шилжилтээс	Нийт нас баралт	Задлан шинжилгээ		Задлагдсан шилжилтийн хувь	Задлагдсан шилжилтийн хувь	Үндсэн онооноос хувь
					Эмгэг судлалын	Шүүх эмнэлгийн			
1	Улсын нэгдүгээр төв эмнэлэг	644	83	40	15	2	42.5%	0	0.0%
2	Улсын хоёрдугаар төв эмнэлэг	301	136	3	1	0	33.3%	0	0.0%
3	Улсын гуравдугаар төв эмнэлэг	304	15	32	9	1	31.3%	0	0.0%
4	Эх хүүхдийн эрүүл мэндийн үндэсний төв	638	213	42	40	1	82.0%	0	0.0%
5	Халдварт өвчин судлалын үндэсний төв	76	51	8	4	0	50.0%	0	0.0%
6	Хавдар судлалын үндэсний төв	733	565	27	2	0	7.4%	0	0.0%
7	Гэмтэл согог судлалын үндэсний төв	12	0	16	0	14	87.5%	1	0.0%
8	Арьсны өвчин судлалын үндэсний төв	0	0	0	0	0	0.0%	0	0.0%
9	Сэтгэцийн эрүүл мэндийн үндэсний төв	0	0	1	1	0	0.0%	0	100.0%
10	Хүүхдийн төв сувилал	0	0	0	0	0	0.0%	0	0.0%
11	Уламжлалт анагаах ухаан технологийн хүрээлэн	0	0	0	0	0	0.0%	0	0.0%
12	Бүгд	2708	1063	169	72	18	50.8%	79	1.4%

1.2. Хүүхдийн эрүүл мэнд

2020 оны 1 сарын байдлаар улсын хэмжээнд 6 260 хүүхэд амьд төрсөн нь өнгөрсөн оны мөн үеэс 259 хүүхдээр буюу 4.3 хувиар өсчээ. Төрөлтийн түвшин 1000 хүн амд 2.0 байна.

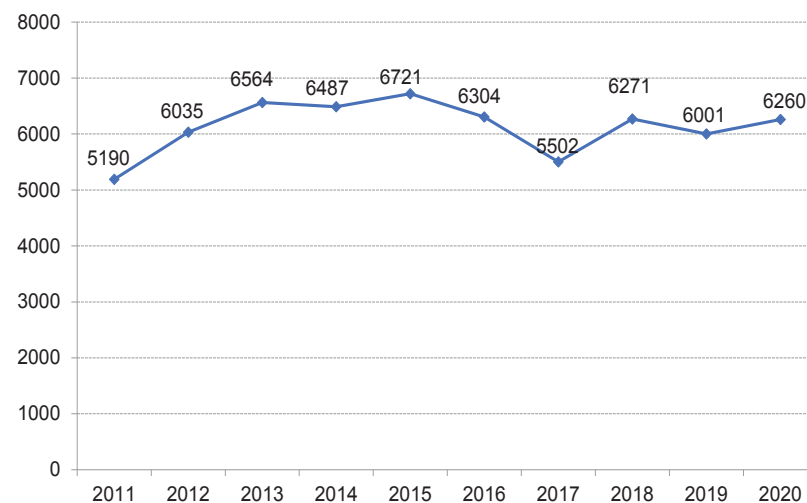
Амьд төрсөн хүүхдийн 3 173 буюу 50.7 хувь нь хүү, 3 087 буюу 49.3 хувь нь охин байна. Төрөх үеийн хүйсийн харьцаа 100 охинд ойролцоогоор 103 хүү ногдож байна.

Амьд төрсөн нийт хүүхдээс 323 нярай буюу 5.2 хувь нь 2500 грамаас доош жинтэй, 55 тохиолдол буюу 0.9 хувь нь төрөлхийн гажигтай төрсөн байна.

Төрсний дараа 1 цагийн дотор хөхөө амласан хүүхдийн эзлэх хувь 96.2 байна. Дутуу төрөлтийн түвшин 1000 амьд төрөлтөд 72.7 байна. Амьгүй төрөлтийн түвшин 1000 нийт төрөлтөд 4.5 байна.

Зураг 2.

Амьд төрсөн хүүхдийн тоо
/2011-2020 оны 1 дүгээр сард/



Хүснэгт 1. Хүн амын төрөлт, нас баралтын үзүүлэлт, бүсээр /2020 оны 1 сарын байдлаар/

Бүс, аймаг, нийслэл	Амьд төрсөн хүүхэд	Төрөлтийн түвшин /1000 хүн амд/	Нийт нас баралт	Нас баралтын түвшин /1000 хүн амд/
Бүгд	6260	2.0	1366	0.4
Баруун бүс	767	1.9	159	0.4
Баян-Өлгий	229	2.2	46	0.4
Говь-Алтай	101	1.7	19	0.3
Завхан	112	1.5	28	0.4
Увс	152	1.8	33	0.4
Ховд	173	2.0	33	0.4
Хангайн бүс	938	1.6	254	0.4
Архангай	114	1.2	47	0.5
Баянхонгор	160	1.8	34	0.4
Булган	59	1.0	25	0.4
Орхон	216	2.1	50	0.5
Өвөрхангай	187	1.6	36	0.3
Хөвсгөл	202	1.5	62	0.5
Төвийн бүс	859	1.7	176	0.3
Говьсүмбэр	43	2.5	5	0.3
Дархан-Уул	199	1.9	30	0.3
Дорноговь	149	2.2	35	0.5
Дундговь	81	1.7	16	0.3
Өмнөговь	156	2.3	25	0.4
Сэлэнгэ	145	1.3	45	0.4
Төв	86	0.9	20	0.2
Зүүн бүс	431	2.0	93	0.4
Дорнод	179	2.2	31	0.4
Сүхбаатар	118	1.9	32	0.5
Хэнтий	134	1.7	30	0.4
Улаанбаатар				
Улаанбаатар	3265	2.3	684	0.5

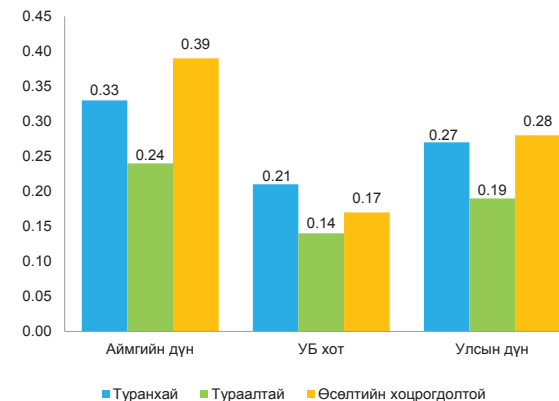
Лавлагаа шатлалын эмнэлгүүд, НЭМГ-ын харъяа эрүүл мэндийн байгууллагуудын эмнэлгийн тусламж үйлчилгээний зарим үзүүлэлт /2020 оны 1 сарын байдлаар/

№	Эмнэлгийн нэр	Нийт үзлэг	Үрдчиллэг саргиллэх үзлэг	Өвчний үеэр амбулаторт идэвхитэй хяналт	Гэрлийн үзлэг	Өвчтөн илгээх хуудсаар хэвтсэн хүний тоо			Эмнэлэгт хэвтсэн хүний тоо	Ор хоног	Нас баралт			Эмнэлэгт гарсан хүний тоо	Эмчлэгдсэн хүний тоо	
						Бүгд	Улаанбаатар хотоос	Хөдөө орон нутгаас			Бүгд	Эмэгтэйн нас баралт	Эмэгтэйн нас баралт			
1	УНТЭ	33418	1240	32178	0	0	1702	865	837	2317	13751	40	40	3	2188	2272.5
2	УХТЭ	10245	114	10129	1	1	177	0	177	947	6156	3	3	0	905	927.5
3	УГТЭ	15637	73	15564	0	0	280	0	280	2118	13295	32	32	6	1961	2055.5
4	ЭХЭМҮТ	20842	146	17197	3489	0	334	207	127	3842	24071	41	41	1	3727	3805.0
5	ХӨСҮТ	9123	1380	7118	625	0	0	0	0	921	9506	8	8	0	902	915.5
6	ХСҮТ	7995	313	7670	0	12	379	158	221	805	5714	27	27	13	809	820.5
7	ГССҮТ	13354	6	13348	0	0	90	50	40	1367	10620	16	16	6	1321	1352.0
8	АӨСҮТ	8424	15	8405	4	0	0	0	0	554	4437	0	0	0	492	523.0
9	СЭМҮТ	3207	525	1044	1638	0	29	29	0	779	17351	1	1	0	550	665.0
10	Хүүхдийн төв сувилал	92	0	89	3	0	0	0	0	166	2349	0	0	0	158	162.0
11	УАУТХ	2873	139	2734	0	0	104	73	31	606	3790	0	0	0	546	576.0
12	Шүүх шинжилгээний үндэсний хүрээлэн	1216	0	1216	0	0	0	0	0	0	0	131	0	0	0	65.5
13	Геронтологийн үндэсний төв	2112	202	1906	0	4	0	0	0	0	0	0	0	0	0	0.0
14	Нийслэлийн эрүүл мэндийн газар	770275	228423	358891	69339	113532	4793	4009	784	29701	177728	354	60	18	27648	28851.5
15	Монгол-Японы хамтарсан эмнэлэг	7235	0	7235	0	0	0	0	0	258	1622	0	0	0	227	242.5
16	Зөвшөөрөлтэй хувийн эмнэлгүүд	63928	3842	59775	281	30	48	30	18	4381	23998	31	31	6	4058	4235.0
17	Бүгд	969976	236418	544589	75390	113579	7936	5421	2515	48762	314387	684	259	53	45492	47469.0

№	Эмнэлгийн нэр	Нийт үзлэгт эзлэх хувь				Өвчтөн илгээх хуудсаар хэвтсэн хүний тоо		Дундаж ор хоног	Эмнэлэгт хоног болоогүй нас баралтын эзлэх хувь
		Урьдчилан сэргийлэх үзлэг	Өвчний учир амбулаторт	Идэвхитэй хяналт	Гэрийн үзлэг	Улаанбаатар хотоос	Хөдөө орон нутгаас		
1	УНТЭ	3.7	96.3	0.0	0.0	50.8	49.2	6.3	7.5
2	УХТЭ	1.1	98.9	0.0	0.0	0.0	100.0	6.8	0.0
3	УГТЭ	0.5	99.5	0.0	0.0	0.0	100.0	6.8	18.8
4	ЭХЭМУТ	0.7	82.5	16.8	0.0	62.0	38.0	6.5	2.4
5	ХӨСҮТ	15.1	78.0	6.9	0.0	0.0	0.0	10.5	0.0
6	ХСҮТ	3.9	95.9	0.0	0.2	41.7	58.3	7.1	48.1
7	ГССҮТ	0.0	100.0	0.0	0.0	55.6	44.4	8.0	37.5
8	АӨСҮТ	0.2	99.8	0.0	0.0	0.0	0.0	9.0	0.0
9	СЭМУТ	16.4	32.6	51.1	0.0	100.0	0.0	31.5	0.0
10	Хүүхдийн төв сувилал	0.0	96.7	3.3	0.0	0.0	0.0	14.9	0.0
11	УАУТХ	4.8	95.2	0.0	0.0	70.2	29.8	6.9	0.0
12	Шүүх шинжилгээний үндэсний хүрээлэн	0.0	100.0	0.0	0.0	0.0	0.0	0.0	0.0
13	Геронтологийн үндэсний төв	9.6	90.2	0.0	0.2	0.0	0.0	0.0	0.0
14	Нийслэлийн эрүүл мэндийн газар	29.7	46.6	9.0	14.7	83.6	16.4	6.4	30.0
15	Монгол-Японы хамтарсан эмнэлэг	0.0	100.0	0.0	0.0	0.0	0.0	7.1	0.0
16	ЭМЯ-ны зөвшөөрөлтэй хувийн эмнэлгүүд	6.0	93.5	0.4	0.0	62.5	37.5	5.9	19.4
17	Бүгд	24.4	56.1	7.8	11.7	68.3	31.7	6.9	20.5

2020 оны 1 сарын байдлаар тав хүртэлх насны хүүхдийн өсөлт хөгжлийн хяналтад 176 386 хүүхэд хамрагдсанаас 0.27 хувь нь туранхай, 0.19 хувь нь тураалтай, 0.28 хувь нь өсөлтийн хоцрогдолтой байна.

Зураг 3. Тав хүртэлх насны хүүхдийн жингийн мэдээ, хувиар /2020 оны 1 сарын байдлаар/



1.3. Эхийн эндэгдэл

Улсын хэмжээнд 2020 оны 1 сарын байдлаар эхийн эндэгдлийн 3 тохиолдол бүртгэгдэж, 100 000 амьд төрөлтөд 47.9 байна. Өнгөрсөн оны мөн үетэй харьцуулахад 100 000 амьд төрөлтөд 2.1-оор буурсан үзүүлэлттэй байна.

Эхийн эндэгдэл Амгалан амаржих газар, Улсын нэгдүгээр төв эмнэлэг, Цэргийн төв эмнэлэгт тус тус 1 тохиолдол бүртгэгдсэн байна. Шалтгаанаар нь авч үзвэл эрхтэн тогтолцооны эмгэгээр 1, төрсний дараах үеийн хүндрэлээр 1, жирэмсэн үеийн хүндрэлээр 1 эх эндсэн байна.

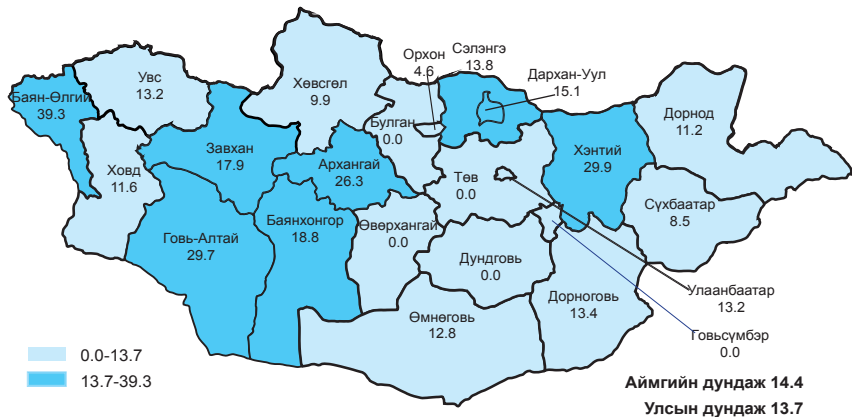
1.4. Нялхсын эндэгдэл

Улсын хэмжээнд 2020 оны 1 сарын байдлаар нялхсын эндэгдлийн 86 тохиолдол бүртгэгдэж, 1000 амьд төрөлтөд 13.7 ногдож байгаа нь өнгөрсөн оны мөн үетэй харьцуулахад 26 тохиолдлоор буюу 1000 амьд төрөлтөд 5.0-оор буурсан үзүүлэлттэй байна. Нялхсын эндэгдлийн 67.4 хувь нь эрэгтэй, 32.6 хувь нь эмэгтэй хүүхэд байна.

Нялхсын эндэгдлийн 57.0 хувийг нярайн эндэгдэл эзэлж байгаа ба 1000 амьд төрөлтөд ногдох нярайн эндэгдэл 7.8 байна. Нярайн эндэгдлийн нийт 49 тохиолдлын 34 буюу 69.4 хувь нь эрт үеийн эндэгдэл, 15 буюу 30.6 хувийг хожуу үеийн эндэгдэл тус тус эзэлж байна.

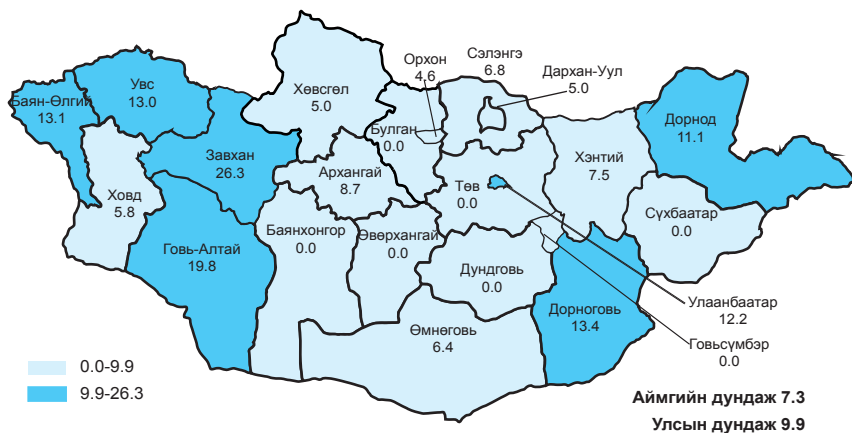
2020 оны 1 сард бүртгэгдсэн нялхсын эндэгдлийг аймгуудаар харьцуулбал: 1000 амьд төрөлтөд Баян-Өлгий /39.3/, Хэнтий /29.9/, Говь-Алтай /29.7/, Архангай /26.3/, Баянхонгор /18.8/, Завхан /17.9/, Дархан-Уул /15.1/, Сэлэнгэ /13.8/ аймгуудад улсын дундаж үзүүлэлтээс өндөр байна.

Зураг 4. Нялхсын эндэгдэл, 1000 амьд төрөлтөд /2020 оны 1 сарын байдлаар/



Нялхсын эндэгдлийг шалтгаанаар авч үзвэл: Перинаталь үеийн үүссэн эмгэг 50.6 хувь, амьсгалын тогтолцооны эмгэг 15.7 хувь, төрөлхийн хөгжлийн гажиг 8.4 хувийг тус тус эзэлж байна.

Зураг 5. Перинаталь эндэгдэл, 1000 нийт төрөлтөд /2020 оны 1 сарын байдлаар/



Лавлагаа шатлалын эмнэлгүүд, НЭМГ-ын харъяа эрүүл мэндийн байгууллагуудын эмнэлгийн тусламж үйлчилгээний зарим үзүүлэлт /2020 оны 1 сарын байдлаар/

№	Эмнэлгийн нэр	Хорт хавдрын нас баралт	Осол гэмтлийн нас баралт	Эмнэлт хэвтсэн хүний тоо	Эмнэлгээс гарсан хүний тоо	Өвчтөн илгээх хуудсаар хэвтсэн хүний тоо			Түргэн тусламжийн дуудлага			
						Улаанбаатар хотоос	Хөдөө орон нутгаас	Юнохдоо	Бүгд	Үүнээс: алын	Осол, гэмтлийн дуудлага	Бүгд
1	УНТЭ	1	0	2317	2188	1702	865	837	13751	7	7	0
2	УХТЭ	1	0	947	905	177	0	177	6156	272	0	0
3	УГТЭ	2	0	2118	1961	280	0	280	13295	0	0	0
4	ЭХЭМУТ	2	0	3842	3727	334	207	127	24071	0	0	0
5	ХӨСУТ	0	0	921	902	0	0	0	9505	1096	0	0
6	ХСУТ	27	0	805	809	379	158	221	5714	0	0	0
7	ГССУТ	0	14	1367	1321	90	50	40	10620	6	6	6
8	АӨСУТ	0	0	554	492	0	0	0	4437	0	0	0
9	СЭМУТ	0	0	779	550	29	29	0	17351	0	0	0
10	Хүүхдийн төв сувилал	0	0	166	158	0	0	0	2349	0	0	0
11	УА/УХ	0	0	606	546	104	73	31	3790	0	0	0
12	Шүүх шинжилгээний үндэсний хурээлэн	0	92	0	0	0	0	0	0	0	0	0
13	Геронтологийн үндэсний төв	0	0	0	0	0	0	0	0	0	0	0
14	Нийслэлийн эрүүл мэндийн газар	116	15	29701	27648	4793	4009	784	177728	40630	0	5372
15	Монгол-Японы хамтарсан эмнэлэг	0	0	258	227	0	0	0	1622	0	0	0
16	ЭМЯ-ны зөвшөөрөлтэй хувийн эмнэлгүүд	19	0	4381	4058	48	30	18	23998	0	0	0
17	Бүгд	168	121	48762	45492	7936	5421	2515	314387	42011	13	5378

№	Эмнэлгийн нэр	Нийт нас баралт	Үүнээс эмнэлгийн нас баралт	Эмнэлэгт хоног болоогүй нас баралт	Нас баралт					
					Эхийн эндэгдэл	1 хүртэлх насны хүүхдийн эндэгдэл	Эрэгтэй	Үүнээс		
						0-6 хоногтой	7-28 хоногтой	29-өөс дээш хоногтой		
1	УНТЭ	40	40	3	1	0	0	0	0	0
2	УХТЭ	3	3	0	0	0	0	0	0	0
3	УГТЭ	32	32	6	0	0	0	0	0	0
4	ЭХЭМҮТ	41	41	1	0	33	21	3	11	22
5	ХӨСҮТ	8	8	0	0	0	0	0	0	0
6	ХСУТ	27	27	13	0	0	0	0	0	0
7	ГССҮТ	16	16	6	0	0	0	0	0	0
8	АӨСҮТ	0	0	0	0	0	0	0	0	0
9	СЭМҮТ	1	1	0	0	0	0	0	0	0
10	Хүүхдийн төв сувилал	0	0	0	0	0	0	0	0	0
11	УАУТХ	0	0	0	0	0	0	0	0	0
12	Шүүх шинжилгээний үндэсний хүрээлэн	131	0	0	0	4	3	0	4	4
13	Геронтологийн үндэсний төв	0	0	0	0	0	0	0	0	0
14	Нийслэлийн эрүүл мэндийн газар	354	60	18	2	6	4	2	3	7
15	Монгол-Японы хамтарсан эмнэлэг	0	0	0	0	0	0	0	0	0
16	ЭМЯ-ны зөвшөөрөлтэй хувийн эмнэлгүүд	31	31	6	0	0	0	0	0	0
17	Бүгд	684	259	53	3	43	28	21	18	49

1.5. Тав хүртэлх насны хүүхдийн эндэгдэл

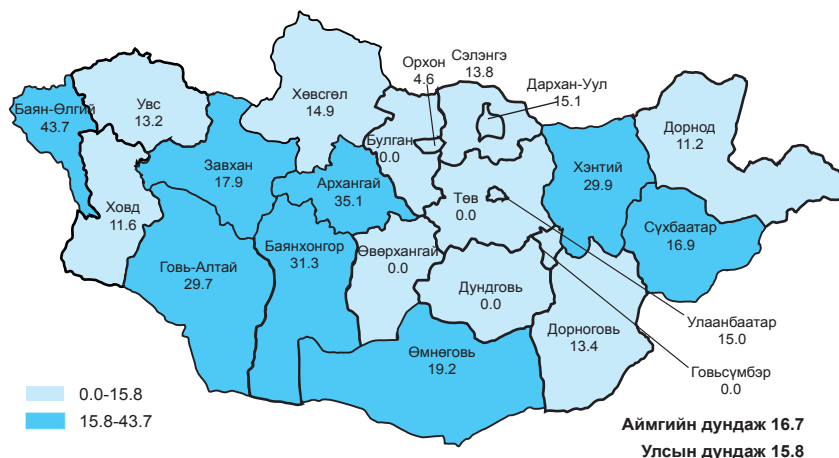
Улсын хэмжээнд 2020 оны 1 сарын байдлаар тав хүртэлх насны хүүхдийн эндэгдлийн 99 тохиолдол бүртгэгдэж, 1000 амьд төрөлтөд 15.8 ногдож байгаа нь өмнөх оны мөн үетэй харьцуулахад 40 тохиолдлоор буюу 1000 амьд төрөлтөд 7.4-оор буурсан байна.

Тав хүртэлх насандаа эндсэн хүүхдийн 63 тохиолдол буюу 63.6 хувь нь эрэгтэй, 36 тохиолдол буюу 36.4 хувь нь эмэгтэй хүүхэд байна. Нийт тохиолдлын 21.9 хувь нь эмнэлгээс гадуур, 78.1 хувь нь эмнэлэгт нас барсан ба үүнээс хоног болоогүй нас баралт 25.3 хувийг эзэлж байна.

Шалтгаанаар авч үзвэл: Нийт эндэгдлийн 91.7 хувь нь өвчнөөр, 8.3 хувь нь осол, гэмтлийн улмаас эндсэн байна. Перинаталь үед үүссэн эмгэг 43.8 хувь, амьсгалын тогтолцооны эмгэг 20.8 хувь, төрөлхийн хөгжлийн гажиг 8.3 хувь, 8.3 хувийг осол, гэмтлийн шалтгаант эндэгдэл эзэлж байна.

Аймгуудаар харьцуулбал 1000 амьд төрөлтөд ногдох тав хүртэлх насны хүүхдийн эндэгдэл Баян-Өлгий /43.7/, Архангай /35.1/, Баянхонгор /31.3/, Хэнтий /29.9/, Говь-Алтай /29.7/, Өмнөговь /19.2/, Завхан /17.9/, Сүхбаатар /16.9/ аймгуудад улсын дундаж үзүүлэлтээс өндөр байна.

Зураг 6. Тав хүртэлх насны хүүхдийн эндэгдэл, 1000 амьд төрөлтөд /2020 оны 1 сарын байдлаар/

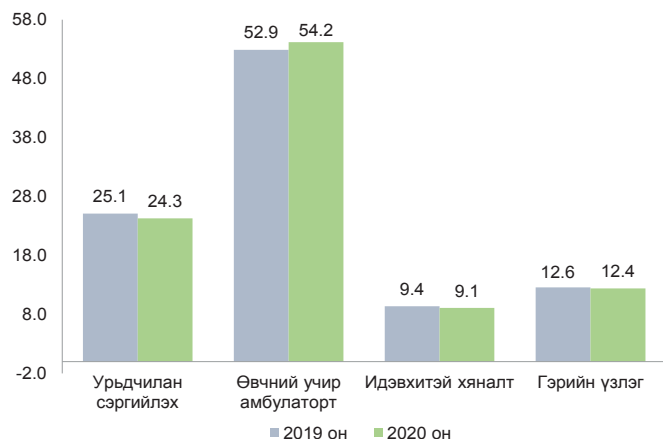


2. Эмнэлгийн тусламж үйлчилгээний үзүүлэлт

Улсын хэмжээнд 2020 оны 1 сард нийт 1 679 745 эмчийн үзлэг хийгдсэнээс 24.3 хувийг урьдчилан сэргийлэх үзлэг, 54.2 хувийг өвчний учир амбулаторт, 9.1 хувийг идэвхитэй хяналтын үзлэг, 12.4 хувийг гэрийн үзлэг тус тус эзэлж байна. Өмнөх оны мөн үетэй харьцуулахад өвчний учир амбулаторт хийгдсэн үзлэг 1.3 хувиар өссөн байна.

Эмчийн үзлэгийг эмнэлгийн төрлөөр харуулбал: 33.3 хувийг өрхийн эмчийн, 13.8 хувийг баг, сумын эмчийн, 27.4 хувийг аймаг, дүүргийн нэгдсэн эмнэлгийн эмчийн, 25.5 хувийг лавлагаа шатлалын эмнэлгүүд болон бусад эмнэлгийн эмчийн үзлэг эзэлж байна.

Зураг 7. Эмчийн үзлэгийн төрөл, хувиар /2019, 2020 оны 1 сарын байдлаар/



2.1. Халдварт бус өвчний эрт илрүүлэг үзлэг

Улсын хэмжээнд 2020 оны 1 сарын байдлаар артерийн гипертензи эрт илрүүлэг үзлэгт нийт 51 717 /6.5%/ хүн хамрагдаж, 40.3 хувь нь эрэгтэй, 59.7 хувь нь эмэгтэй байна. Үр дүнгийн үзүүлэлтээр онош батлагдсан 1.4 хувь байна. Чихрийн шижин өвчний эрт илрүүлэг үзлэгт нийт 48 137 /6.1%/ хүн хамрагдаж, 39.2 хувь нь эрэгтэй, 60.8 хувь нь эмэгтэй байна. Үр дүнгийн үзүүлэлтээр онош батлагдсан 0.2 хувь байна.

Элэгний хорт хавдрын эрт илрүүлэг үзлэгт 13 595 /1.7%/ хүн хамрагдсанаас 20 тохиолдолд хавдар оношлогдсон байна.

Аймаг хот	Өвчлөл						10 000 хүн амд			100 000 амьд төрөгчдө		
	2019 онд		2020 онд		5 жилийн дундаж		2019 онд	2020 онд	5 жилийн дундаж	2019 онд	2020 онд	5 жилийн дундаж
	Эмэгтэй	Эрэгтэй	Эмэгтэй	Эрэгтэй	Эмэгтэй	Эрэгтэй	Тус бүр	Тус бүр	Тус бүр	Тус бүр	Тус бүр	Тус бүр
1. Архангай	0	0	0	0	0.0	0.0	0	0.0	0.0	0.0	0.0	0.0
2. Баян-Өлгий	0	0	0	0	0.0	0.0	0	0.0	0.0	0.0	0.0	0.0
3. Баянхонгор	0	0	0	0	0.0	0.0	0	0.0	0.0	0.0	0.0	0.0
4. Булган	0	0	0	0	0.0	0.0	0	0.0	0.0	0.0	0.0	0.0
5. Говь-Алтай	0	0	0	0	0.0	0.0	0	0.0	0.0	0.0	0.0	0.0
6. Говьсүмбэр	0	0	0	0	0.0	0.0	0	0.0	0.0	0.0	0.0	0.0
7. Дархан-Уул	0	0	0	0	0.0	0.0	0	0.0	0.0	0.0	0.0	0.0
8. Дорноговь	0	0	0	0	0.0	0.0	0	0.0	0.0	0.0	0.0	0.0
9. Дорнод	0	0	0	0	0.0	0.0	0	0.0	0.0	0.0	0.0	0.0
10. Дундговь	0	0	0	0	0.0	0.0	0	0.0	0.0	0.0	0.0	0.0
11. Завхан	1	0	0	0	0.1	0.0	0	0.0	0.0	0.0	0.0	0.0
12. Орхон	0	2	0	0	0.0	0.2	0	0.0	0.1	0.0	0.0	492.6
13. Өвөрхангай	0	0	0	0	0.0	0.0	0	0.0	0.0	0.0	0.0	0.0
14. Өмнөговь	0	0	0	0	0.0	0.0	0	0.0	0.0	0.0	0.0	0.0
15. Сүхбаатар	0	0	0	0	0.0	0.0	0	0.0	0.0	0.0	0.0	0.0
16. Сэлэнгэ	0	0	0	0	0.0	0.0	0	0.0	0.0	0.0	0.0	0.0
17. Төв	0	0	0	0	0.0	0.0	0	0.0	0.0	0.0	0.0	0.0
18. Увс	0	0	0	0	0.0	0.0	0	0.0	0.0	0.0	0.0	0.0
19. Ховд	1	0	0	0	0.1	0.0	0	0.0	0.0	0.0	0.0	0.0
20. Хөвсгөл	1	0	0	0	0.1	0.0	0	0.0	0.0	0.0	0.0	0.0
21. Хэнтий	0	0	0	0	0.0	0.0	0	0.0	0.0	0.0	0.0	0.0
Аймгийн дүн	3	2	2	0	0.0	0.0	0	0.0	0.0	0.0	0.0	67.8
22. Улаанбаатар	3	4	3	0	0.0	0.0	2	0.0	0.0	0.0	0.0	96.3
Улсын дүн	6	6	5	0	0.0	0.0	2	100.0	95.8	122.5	96.3	82.4

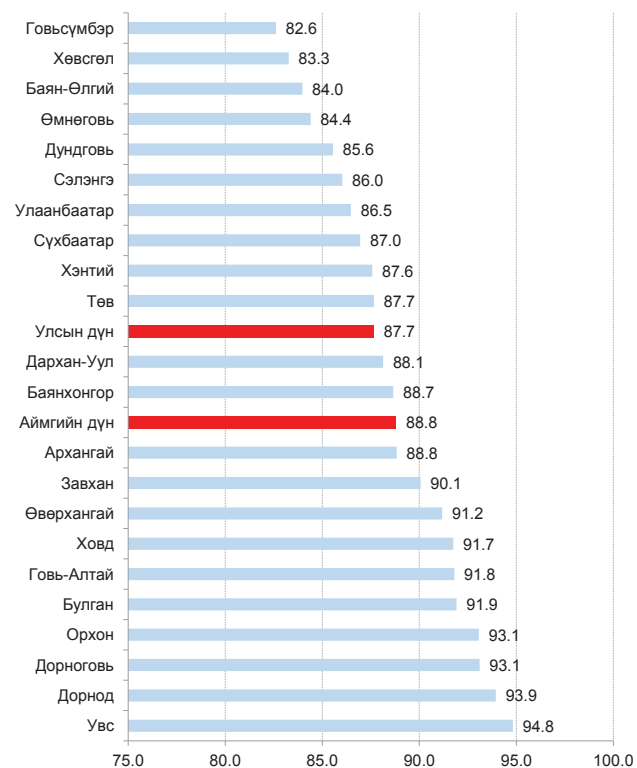
Аймаг хот	Р36 Нярайн бактерт үжил /Bacterial sepsis of newborn/						B50 Хумхаа /Malaria/					
	Өвчлөл			10 000 хун амд			Өвчлөл			10 000 хун амд		
	2019 онд	2020 онд	5 жилийн дундаж	2019 онд	2020 онд	5 жилийн дундаж	2019 онд	2020 онд	5 жилийн дундаж	2019 онд	2020 онд	5 жилийн дундаж
1. Архангай	0	0	0.0	0.0	0.0	0.0	0	0	0	0.0	0.0	0.0
2. Баян-Өлгий	0	0	0.0	0.0	0.0	0.0	0	0	0	0.0	0.0	0.0
3. Баянхонгор	0	0	0.0	0.0	0.0	0.0	0	0	0	0.0	0.0	0.0
4. Булган	0	0	0.0	0.0	0.0	0.0	0	0	0	0.0	0.0	0.0
5. Говь-Алтай	0	0	0.0	0.0	0.0	0.0	0	0	0	0.0	0.0	0.0
6. Говьсүмбэр	0	0	0.0	0.0	0.0	0.0	0	0	0	0.0	0.0	0.0
7. Дархан-Уул	0	0	0.0	0.0	0.0	0.0	0	0	0	0.0	0.0	0.0
8. Дорноговь	0	0	0.0	0.0	0.0	0.0	0	0	0	0.0	0.0	0.0
9. Дорнод	0	0	0.0	0.0	0.0	0.0	0	0	0	0.0	0.0	0.0
10. Дундговь	0	0	0.0	0.0	0.0	0.0	0	0	0	0.0	0.0	0.0
11. Завхан	0	0	0.0	0.0	0.0	0.0	0	0	0	0.0	0.0	0.0
12. Орхон	0	0	0.0	0.0	0.0	0.0	0	0	0	0.0	0.0	0.0
13. Өвөрхангай	0	0	0.0	0.0	0.0	0.0	0	0	0	0.0	0.0	0.0
14. Өмнөговь	0	0	0.0	0.0	0.0	0.0	0	0	0	0.0	0.0	0.0
15. Сүхбаатар	0	0	0.0	0.0	0.0	0.0	0	0	0	0.0	0.0	0.0
16. Сэлэнгэ	0	0	0.0	0.0	0.0	0.0	0	0	0	0.0	0.0	0.0
17. Төв	0	0	0.0	0.0	0.0	0.0	0	0	0	0.0	0.0	0.0
18. Увс	0	0	0.0	0.0	0.0	0.0	0	0	0	0.0	0.0	0.0
19. Ховд	0	0	0.0	0.0	0.0	0.0	0	0	0	0.0	0.0	0.0
20. Хөвсгөл	0	0	0.0	0.0	0.0	0.0	0	0	0	0.0	0.0	0.0
21. Хэнтий	0	0	0.0	0.0	0.0	0.0	0	0	0	0.0	0.0	0.0
Аймгийн дүн	0	0	0.0	0.0	0.0	0.0	0	0	0	0.0	0.0	0.0
22. Улаанбаатар	3	0	1	0.0	0.0	0.0	0	0	0	0.0	0.0	0.0
Улсын дүн	3	0	1	0.0	0.0	0.0	0	0	0	0.0	0.0	0.0

2.2. Жирэмсний хяналт

Улсын хэмжээнд 2020 оны 1 сарын байдлаар жирэмсний хяналтад шинээр 7 725 жирэмсэн эмэгтэйчүүд хамрагдсан ба 87.7 хувь нь эхний 3 сартайд, 11.5 хувь нь 4-6 сартайд, 0.8 хувь нь 7 ба түүнээс дээш сартайд хяналтад орсон байна. Хяналтад орсон жирэмсэн эмэгтэйчүүдийн 97.0 хувь нь цусны шинжилгээнд хамрагдсанаас 3.2 хувь нь цус багадалттай байна.

Шинээр хяналтад хамрагдсан жирэмсэн эмэгтэйчүүдээс трихомониаз илрүүлэх шинжилгээнд 91.7 хувь, заг хүйтэн илрүүлэх шинжилгээнд 91.5 хувь, тэмбүү илрүүлэх шинжилгээнд 98.7 хувь, ХДХВ/ДОХ илрүүлэх шинжилгээнд 98.5 хувь нь хамрагдсан байна.

Зураг 8. Жирэмсний эрт хяналтын хувь, аймгаар /2020 оны 1 сарын байдлаар/



Хүснэгт 2. Шинээр хяналтад хамрагдсан жирэмсэн эмэгтэйчүүдийн БЗДХ-ын шинжилгээний үзүүлэлт /2020 оны 1 сарын байдлаар/

	Трихомониаз	Үүнээс эерэг	Заг хүйтэн	Үүнээс эерэг	Тэмбүү	Үүнээс эерэг
Архангай	157	1	157	0	205	10
Баян-Өлгий	164	1	155	1	227	1
Баянхонгор	232	13	232	0	238	3
Булган	90	9	90	1	95	3
Говь-Алтай	84	3	82	0	117	1
Говьсүмбэр	46	2	46	0	46	0
Дархан-Уул	236	6	236	0	236	0
Дорноговь	193	4	193	0	203	0
Дорнод	163	3	181	1	198	0
Дундговь	74	0	64	0	80	2
Завхан	133	0	129	1	136	1
Орхон	202	4	202	0	202	2
Өвөрхангай	215	2	215	0	269	1
Өмнөговь	190	5	191	0	217	2
Сүхбаатар	136	9	136	1	136	1
Сэлэнгэ	208	5	199	2	268	4
Төв	118	3	117	0	148	0
Увс	130	1	131	0	174	5
Ховд	178	0	175	0	238	6
Хөвсгөл	261	3	261	9	266	11
Хэнтий	117	5	116	0	163	2
Аймгийн дүн	3327	79	3308	16	3862	55
Улаанбаатар	3760	72	3760	5	3766	103
Улсын дүн	7087	151	7068	21	7628	158

6. Бусад халдварт өвчин

Аймаг хот	А33-А35 Татран /Tetanus/						В35-В49 Мөөгөнцөртөх /Mycoses/					
	Өвчлөл			Нас баралт			Өвчлөл			Нас баралт		
	2019 онд	2020 онд	5 жилийн дундаж	2019 онд	2020 онд	5 жилийн дундаж	2019 онд	2020 онд	5 жилийн дундаж	2019 онд	2020 онд	5 жилийн дундаж
1. Архангай	0	0	0.0	0	0	0.0	0	0	0	0	0	0.1
2. Баян-Өлгий	0	0	0.0	0	0	0.0	0	0	0	0	0	0.0
3. Баянхонгор	0	0	0.0	0	0	0.0	0	4	0	0	0.5	0.7
4. Булган	0	0	0.0	0	0	0.0	0	4	5	3	0.6	0.8
5. Говь-Алтай	0	0	0.0	0	0	0.0	0	0	0	0	0.0	0.0
6. Говьсүмбэр	0	0	0.0	0	0	0.0	0	0	0	0	0.0	0.0
7. Дархан-Уул	0	0	0.0	0	0	0.0	0	16	3	8	1.5	0.3
8. Дорноговь	0	0	0.0	0	0	0.0	0	2	1	2	0.3	0.1
9. Дорнод	0	0	0.0	0	0	0.0	0	0	0	5	0.0	0.0
10. Дундговь	0	0	0.0	0	0	0.0	0	0	0	0	0.0	0.0
11. Завхан	0	0	0.0	0	0	0.0	0	1	0	7	0.1	0.0
12. Орхон	0	0	0.0	0	0	0.0	0	7	5	5	0.7	0.5
13. Өвөрхангай	0	0	0.0	0	0	0.0	0	0	0	0	0.0	0.0
14. Өмнөговь	0	0	0.0	0	0	0.0	0	1	1	1	0.1	0.1
15. Сүхбаатар	0	0	0.0	0	0	0.0	0	0	0	1	0.0	0.1
16. Сэлэнгэ	0	0	0.0	0	0	0.0	0	0	0	0	0.0	0.0
17. Төв	0	0	0.0	0	0	0.0	0	6	4	6	0.6	0.4
18. Увс	0	0	0.0	0	0	0.0	0	0	0	0	0.0	0.0
19. Ховд	0	0	0.0	0	0	0.0	0	9	3	9	1.0	0.3
20. Хөвсгөл	0	0	0.0	0	0	0.0	0	0	0	0	0.0	0.0
21. Хэнтий	0	0	0.0	0	0	0.0	0	0	0	0	0.0	0.0
Аймгийн дүн	0	0	0.0	0	0	0.0	0	50	22	55	0.3	0.1
22. Улаанбаатар	0	0	0.0	0	0	0.0	0	96	388	153	0.6	2.6
Улсын дүн	0	0	0.0	0	0	0.0	0	146	410	208	0.5	1.3

5. Цусаар дамжих халдварт өвчин

Аймаг хот	B16 Вируст гепатит В /Acute hepatitis В/						B17.1 Вируст гепатит С /Acute hepatitis С/					
	Өвчлөл			10 000 хүн амд			Өвчлөл			10 000 хүн амд		
	2019 онд	2020 онд	5 жилийн дундаж	2019 онд	2020 онд	5 жилийн дундаж	2019 онд	2020 онд	5 жилийн дундаж	2019 онд	2020 онд	5 жилийн дундаж
1. Архангай	0	1	0	0.0	0.1	0.0	0	0	0	0.0	0.0	0.0
2. Баян-Өлгий	1	0	0	0.1	0.0	0.0	0	0	0	0.0	0.0	0.0
3. Баянхонгор	2	0	1	0.2	0.0	0.1	0	2	1	0.2	0.2	0.1
4. Булган	0	0	1	0.0	0.0	0.1	0	0	0	0.0	0.0	0.0
5. Говь-Алтай	0	0	0	0.0	0.0	0.0	0	0	0	0.0	0.0	0.0
6. Говьсүмбэр	0	0	0	0.0	0.0	0.0	0	0	0	0.0	0.0	0.0
7. Дархан-Уул	0	0	0	0.0	0.0	0.0	0	0	0	0.0	0.0	0.0
8. Дорноговь	2	0	1	0.3	0.0	0.1	0	0	0	0.0	0.0	0.0
9. Дорнод	2	0	1	0.2	0.0	0.1	0	0	0	0.0	0.0	0.0
10. Дундговь	0	0	0	0.0	0.0	0.1	0	0	0	0.0	0.0	0.0
11. Завхан	0	0	0	0.0	0.0	0.1	0	0	0	0.0	0.0	0.0
12. Орхон	1	0	0	0.1	0.0	0.0	0	0	0	0.0	0.0	0.0
13. Өвөрхангай	2	1	1	0.2	0.1	0.1	0	0	0	0.0	0.0	0.0
14. Өмнөговь	1	0	1	0.1	0.0	0.1	0	0	0	0.0	0.0	0.1
15. Сүхбаатар	1	0	0	0.2	0.0	0.1	0	0	0	0.0	0.0	0.0
16. Сэлэнгэ	0	0	0	0.0	0.0	0.0	0	0	0	0.0	0.0	0.0
17. Төв	0	0	0	0.0	0.0	0.0	0	0	0	0.0	0.0	0.0
18. Увс	1	1	1	0.1	0.1	0.1	0	0	0	0.0	0.0	0.0
19. Ховд	0	1	1	0.0	0.1	0.1	0	0	0	0.0	0.0	0.0
20. Хөвсгөл	1	0	1	0.1	0.0	0.1	0	0	0	0.0	0.0	0.0
21. Хэнтий	1	0	0	0.1	0.0	0.0	0	0	0	0.0	0.0	0.0
Аймгийн дүн	15	4	10	0.1	0.0	0.1	0	2	2	0.0	0.0	0.0
22. Улаанбаатар	11	9	14	0.1	0.1	0.1	0	3	7	0.0	0.0	0.0
Улсын дүн	26	13	24	0.1	0.0	0.1	0	5	9	0.0	0.0	0.0

Хүснэгт 3. Түргэн тусламжийн дуудлага /2020 оны 1 сарын байдлаар/

Улсын хэмжээнд 2020 оны 1 сарын байдлаар 87 608 түргэн тусламжийн дуудлага хүлээн авч үйлчилсэнээс 8.1 хувийг алсын, 6.9 хувийг осол, гэмтлийн дуудлага эзэлж байна.

	Түргэн тусламжийн дуудлага			Нийт дуудлагад эзлэх хувь	Алсын дуудлагын эзлэх хувь	Осол, гэмтлийн дуудлагын эзлэх хувь
	Нийт	Алсын дуудлага	Осол, гэмтлийн дуудлага			
Архангай	2082	344	45	2.4	16.5	2.2
Баян-Өлгий	3214	946	16	3.7	29.4	0.5
Баянхонгор	2036	439	14	2.3	21.6	0.7
Булган	1619	58	27	1.8	3.6	1.7
Говь-Алтай	1311	211	27	1.5	16.1	2.1
Говьсүмбэр	904	25	6	1.0	2.8	0.7
Дархан-Уул	2585	69	45	3.0	2.7	1.7
Дорноговь	2880	429	62	3.3	14.9	2.2
Дорнод	1830	229	43	2.1	12.5	2.3
Дундговь	1774	76	29	2.0	4.3	1.6
Завхан	2113	367	36	2.4	17.4	1.7
Орхон	2265	40	59	2.6	1.8	2.6
Өвөрхангай	1895	575	32	2.2	30.3	1.7
Өмнөговь	1611	236	38	1.8	14.6	2.4
Сүхбаатар	1869	404	32	2.1	21.6	1.7
Сэлэнгэ	3987	477	25	4.6	12.0	0.6
Төв	2247	535	22	2.6	23.8	1.0
Увс	1939	435	9	2.2	22.4	0.5
Ховд	1672	317	15	1.9	19.0	0.9
Хөвсгөл	2217	339	87	2.5	15.3	3.9
Хэнтий	3547	519	28	4.0	14.6	0.8
Аймгийн дүн	45597	7070	697	52.0	15.5	1.5
Улаанбаатар	42011	13	5378	48.0	0.0	12.8
Улсын дүн	87608	7083	6075	100.0	8.1	6.9

2.3. Стационарын тусламж үйлчилгээ

Улсын хэмжээнд 2020 оны 1 сарын байдлаар 87 185 үйлчлүүлэгч эмнэлэгт хэвтэн эмчлүүлж, 609 376 ор хоног ашигласан байна. Улсын дунджаар ор ашиглалтын хувь 89.0, дундаж ор хоног 7.0 байна. Өмнөх оны мөн үетэй харьцуулахад хэвтэн эмчлүүлэгч 4 549 тохиолдлоор, ор хоног 31 671 тохиолдлоор тус тус өссөн байна.

3. Хүн амын нас баралт

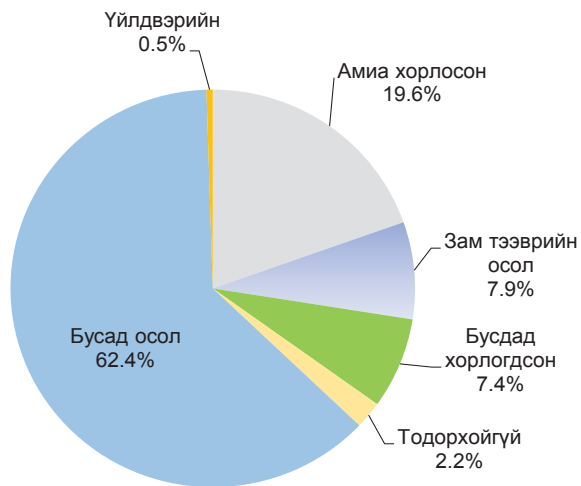
2020 оны 1 сарын байдлаар улсын хэмжээнд нас баралтын 1366 тохиолдол бүртгэгдсэн нь өнгөрсөн оны мөн үеэс 207 тохиолдлоор буурсан байна. Нийт нас баралтын 825 тохиолдол буюу 60.4 хувь нь эрэгтэй, 541 буюу 39.6 хувь нь эмэгтэй байна.

Нийт нас баралтын 28.9 хувь нь эмнэлэгт нас барсан бөгөөд үүнээс 105 тохиолдол буюу 26.6 хувийг хоног болоогүй нас баралт эзэлж байна. Хоног болоогүй нас баралт өмнөх оны мөн үеэс 27 тохиолдлоор буурсан хэдий ч нас баралтын хувь нь 2.3-аар өссөн үзүүлэлттэй байна.

Нас баралтын түвшин 1000 хүн амд 0.4 байна. Нас баралтын 6.3 хувийг нэг хүртэлх насны хүүхдийн эндэгдэл, 7.2 хувийг тав хүртэлх насны хүүхдийн эндэгдэл эзэлж байна.

Осол гэмтэл, гадны шалтгаант нас баралтын 189 тохиолдол бүртгэгдэж, нийт нас баралтын 13.8 хувийг эзэлж байна. Өмнөх оны мөн үеэс 7 тохиолдлоор өссөн бөгөөд 10 000 хүн амд ногдох осол гэмтэл, гадны шалтгаант нас баралт 0.6 байна.

Зураг 9. Осол гэмтэл, гадны шалтгаант нас баралт, хувиар /2020 оны 1 сарын байдлаар/



Аймаг хот	A59 Трихомониаз /Trichomoniasis/						B20-B24 ХДХВ/ДОХ /HIV/AIDS/					
	Өвчлөл			10 000 хүн амд			Өвчлөл			10 000 хүн амд		
	2019 онд	2020 онд	5 жилийн дундаж	2019 онд	2020 онд	5 жилийн дундаж	2019 онд	2020 онд	5 жилийн дундаж	2019 онд	2020 онд	5 жилийн дундаж
1. Архангай	11	2	7	1.1	0.2	0.7	0	0	0	0.0	0.0	0.0
2. Баян-Өлгий	6	5	4	0.6	0.5	0.4	0	0	0	0.0	0.0	0.0
3. Баянхонгор	51	58	43	5.8	6.6	5.0	0	0	0	0.0	0.0	0.0
4. Булган	7	26	12	1.1	4.2	2.0	0	0	0	0.0	0.0	0.0
5. Говь-Алтай	0	3	1	0.0	0.5	0.2	0	0	0	0.0	0.0	0.0
6. Говьсүмбэр	0	3	1	0.0	1.7	0.5	0	0	0	0.0	0.0	0.0
7. Дархан-Уул	13	12	11	1.2	1.1	1.0	0	0	0	0.0	0.0	0.0
8. Дорноговь	24	13	13	3.5	1.9	2.0	0	0	0	0.0	0.0	0.0
9. Дорнод	63	33	49	7.8	4.1	6.2	0	0	0	0.0	0.0	0.0
10. Дундговь	5	5	7	1.1	1.1	1.5	0	0	0	0.0	0.0	0.0
11. Завхан	0	4	2	0.0	0.5	0.2	0	0	0	0.0	0.0	0.0
12. Орхон	8	9	10	0.8	0.8	1.0	0	0	0	0.0	0.0	0.0
13. Өвөрхангай	3	26	10	0.3	2.2	0.9	0	0	0	0.0	0.0	0.0
14. Өмнөговь	0	16	4	0.0	2.4	0.7	0	0	0	0.0	0.0	0.0
15. Сүхбаатар	1	12	7	0.2	1.9	1.2	0	0	0	0.0	0.0	0.0
16. Сэлэнгэ	18	31	19	1.6	2.8	1.8	0	0	0	0.0	0.0	0.0
17. Төв	4	7	6	0.4	0.7	0.6	0	0	0	0.0	0.0	0.0
18. Увс	4	10	5	0.5	1.2	0.7	0	0	0	0.0	0.0	0.0
19. Хөвд	10	9	9	1.1	1.0	1.0	0	0	0	0.0	0.0	0.0
20. Хөвсгөл	7	12	16	0.5	0.9	1.2	0	0	0	0.0	0.0	0.0
21. Хэнтий	9	9	7	1.2	1.2	0.9	0	0	0	0.0	0.0	0.0
Аймгийн дүн	244	305	243	1.4	1.7	1.4	0	0	0	0.0	0.0	0.0
22. Улаанбаатар	112	256	196	0.8	1.7	1.3	0	0	1	0.0	0.0	0.0
Улсын дүн	356	561	439	1.1	1.7	1.4	0	0	2	0.0	0.0	0.0

4. Бэлгийн замаар дамжих халдварт өвчин

Аймаг хот	A50-A53 Тэмбүү /Syphilis/						A54 Гонококк халдвар /Gonococcal infection/						
	Өвчлөл			10 000 хүн амд			Өвчлөл			10 000 хүн амд			
	2019 онд	2020 онд	5 жилийн дундаж	2019 онд	2020 онд	5 жилийн дундаж	2019 онд	2020 онд	5 жилийн дундаж	2019 онд	2020 онд	5 жилийн дундаж	
1. Архангай	7	4	7	0.7	0.4	0.7	0	1	0	1	0.0	0.1	0
2. Баян-Өлгий	6	7	6	0.6	0.7	0.6	0	4	18	9	0.4	1.7	0.9
3. Баянхонгор	17	31	19	1.9	3.5	2.2	0	63	12	27	7.1	1.4	3.1
4. Булган	3	11	5	0.5	1.8	0.9	0	2	6	6	0.3	1.0	1.0
5. Говь-Алтай	7	6	8	1.2	1.0	1.5	0	5	9	4	0.9	1.5	0.7
6. Говьсүмбэр	1	1	5	0.6	0.6	2.7	0	3	4	2	1.7	2.2	1.0
7. Дархан-Уул	12	8	9	1.1	0.8	0.9	0	5	4	6	0.5	0.4	0.5
8. Дорноговь	16	12	10	2.3	1.7	1.5	0	13	25	14	1.9	3.6	2.0
9. Дорнод	33	13	21	4.1	1.6	2.7	0	129	71	80	15.9	8.8	10.1
10. Дундговь	4	12	6	0.9	2.6	1.4	0	9	7	4	1.9	1.5	0.8
11. Завхан	10	5	8	1.4	0.7	1.1	0	27	35	16	3.7	4.8	2.3
12. Орхон	13	21	14	1.2	2.0	1.4	0	4	10	4	0.4	0.9	0.4
13. Өвөрхангай	16	15	18	1.4	1.3	1.5	0	11	6	11	0.9	0.5	0.9
14. Өмнөговь	5	17	10	0.7	2.5	1.5	0	7	7	5	1.0	1.0	0.8
15. Сүхбаатар	34	12	19	5.5	1.9	3.1	0	9	8	9	1.4	1.3	1.4
16. Сэлэнгэ	4	43	20	0.4	3.9	1.8	0	7	33	11	0.6	3.0	1.0
17. Төв	2	6	12	0.2	0.6	1.3	0	3	4	5	0.3	0.4	0.5
18. Увс	6	26	14	0.7	3.1	1.6	0	10	13	11	1.2	1.5	1.4
19. Ховд	15	16	13	1.7	1.8	1.5	0	3	6	5	0.3	0.7	0.5
20. Хөвсгөл	22	33	37	1.6	2.5	2.8	0	72	90	62	5.4	6.7	4.7
21. Хэнтий	3	20	11	0.4	2.6	1.5	0	3	6	5	0.4	0.8	0.6
Аймгийн дүн	236	319	272	1.4	1.8	1.6	0	390	374	296	2.2	2.1	1.7
22. Улаанбаатар	244	388	299	1.6	2.6	2.1	2	136	256	188	0.9	1.7	1.3
Улсын дүн	480	707	571	1.5	2.2	1.8	2	526	630	484	1.6	1.9	1.5

Хүснэгт 4. Эмгэг судлалын шинжилгээний үзүүлэлт /2020 оны 1 сарын байдлаар/

№	Аймгийн нэр	Эдийн шинжилгээ	Эсийн шинжилгээ	Аймаг, хотын нэгдсэн эмнэлэгт бүртгэгдсэн нас баралт	Аймаг, хотын нэгдсэн эмнэлэгт хийгдсэн задлан шинжилгээ		Аймаг, хотын нэгдсэн эмнэлгийн амьгүй төрөлт	Амьгүй төрөлтөд хийгдсэн задлан шинжилгээ	Задлан шинжилгээ хийгээгүй	Задлан шинжилгээний хувь	Оношийн зөрүү /гос/	Оношийн зөрүүний хувь
					Эмгэг судлалын	Шүүх эмнэлгийн						
1	Архангай	83	103	5	2	0	0	0	3	40.0%	0	0.0%
2	Баян-Өлгий	86	178	11	2	0	0	0	9	18.2%	0	0.0%
3	Баянхонгор	91	38	4	4	0	0	0	0	100.0%	1	25.0%
4	Булган	0	0	1	1	0	0	0	0	100.0%	0	0.0%
5	Говь-Алтай	58	255	3	2	0	0	0	1	66.7%	0	0.0%
6	Говьсүмбэр	0	13	0	0	0	0	0	0	0.0%	0	0.0%
7	Дархан-Уул	115	743	14	5	2	1	1	7	53.3%	0	0.0%
8	Дорноговь	128	11	11	11	0	0	0	0	100.0%	0	0.0%
9	Дорнод	131	779	8	4	0	1	1	4	55.6%	0	0.0%
10	Дундговь	0	4	0	0	0	0	0	0	0.0%	0	0.0%
11	Завхан	32	85	2	1	0	2	1	1	50.0%	0	0.0%
12	Орхон	114	266	12	6	1	1	1	5	61.5%	0	0.0%
13	Өвөрхангай	128	587	3	2	0	0	0	1	66.7%	0	0.0%
14	Өмнөговь	101	127	4	4	0	0	0	0	100.0%	1	25.0%
15	Сүхбаатар	52	392	1	0	1	0	0	0	100.0%	0	0.0%
16	Сэлэнгэ	14	255	3	2	0	0	0	1	66.7%	0	0.0%
17	Төв	73	96	1	1	0	0	0	0	100.0%	0	0.0%
18	Увс	105	250	5	3	0	2	2	2	71.4%	0	0.0%
19	Ховд	75	260	2	1	0	0	0	1	50.0%	0	0.0%
20	Хөвсгөл	123	414	8	3	0	0	0	5	37.5%	0	0.0%
21	Хэнтий	0	150	6	4	1	0	0	1	83.3%	0	0.0%
22	Аймгийн дүн	1509	5006	104	58	5	7	6	41	62.2%	2	3.1%
23	Улаанбаатар	4313	1600	223	71	28	23	23	124	49.6%	2	2.1%
24	Улсын дүн	5822	6606	327	129	33	30	29	165	53.5%	4	2.5%

2020 оны 1 сарын байдлаар аймаг хотын нэгдсэн эмнэлгүүдэд нас баралтын 327 тохиолдол бүртгэгдсэнээс 53.5 хувьд нь эмгэг судлалын болон шүүх эмнэлгийн задлан шинжилгээ хийгдсэн байна.

Задлан шинжилгээний хувь Орхон /61.5/, Дорнод /55.6/, Дархан-Уул /53.3/, Завхан /50.0/, Ховд /50.0/, Архангай /40.0/, Хөвсгөл /37.5/, Баян-Өлгий /18.2/ байгаа нь аймгийн дундаж үзүүлэлтээс доогуур үзүүлэлттэй байна.

Улсын хэмжээнд үндсэн оношийн зөрүү 4 тохиолдол бүртгэгдэж, оношийн зөрүүний хувь 2.5 байна.

4. Халдварт өвчин

Улсын хэмжээнд 2020 оны 1 сарын байдлаар 20 төрлийн 4 184 халдварт өвчний тохиолдол бүртгэгдэж, 10 000 хүн амд 12.9 ногдож байна. Өмнөх оны мөн үеэс 513 тохиолдлоор буюу 10 000 хүн амд ногдох өвчлөл 1.6-оор нэмэгдсэн байна.

Бүртгэгдсэн халдварт өвчнийг аймгуудаар харьцуулбал: 10 000 хүн амд Дорнод /23.2/, Дорноговь /17.5/, Өмнөговь /17.2/, Баянхонгор /14.9/, Хөвсгөл /13.4/ аймгууд болон Улаанбаатар хотод /16.6/ улсын дундаж үзүүлэлтээс өндөр байна.

Өнгөрсөн оны мөн үетэй харьцуулахад мөөгөнцөр /264/, тэмбүү /227/, трихомониаз /205/, заг хүйтэн /104/, гар, хөл, амны өвчин /86/, А хепатит /13/, вирус хепатит /11/, ёлом /9/, халдварт эритема /5/, С хепатит /4/, сальмонеллэз /3/, бруцеллэз /3/, ХДХВ/ДОХ /2/, улаанууд /1/ тохиолдлоор тус тус нэмэгдсэн байна.

Зураг 10. Халдварт өвчний бүтэц, хувиар /2020 оны 1 сарын байдлаар/



Аймаг хот	А84 Хачигаар дамжих вирус энцефалит /Tick borne viral encephalitis/						А90 Денге чичрэг /Dengue fever/					
	Өвчлөл			10 000 хүн амд			Өвчлөл			10 000 хүн амд		
	2019 онд	2020 онд	5 жилийн дундаж	2019 онд	2020 онд	5 жилийн дундаж	2019 онд	2020 онд	5 жилийн дундаж	2019 онд	2020 онд	5 жилийн дундаж
1. Архангай	0	0	0.0	0	0	0.0	0	0	0	0	0.0	0
2. Баян-Өлгий	0	0	0.0	0	0	0.0	0	0	0	0.0	0	0
3. Баянхонгор	0	0	0.0	0	0	0.0	0	0	0	0.0	0	0
4. Булган	0	0	0.0	0	0	0.0	0	0	0	0.0	0	0
5. Говь-Алтай	0	0	0.0	0	0	0.0	0	0	0	0.0	0	0
6. Говьсүмбэр	0	0	0.0	0	0	0.0	0	0	0	0.0	0	0
7. Дархан-Уул	0	0	0.0	0	0	0.0	0	0	0	0.0	0	0
8. Дорноговь	0	0	0.0	0	0	0.0	0	0	0	0.0	0	0
9. Дорнод	0	0	0.0	0	0	0.0	0	0	0	0.0	0	0
10. Дундговь	0	0	0.0	0	0	0.0	0	0	0	0.0	0	0
11. Завхан	0	0	0.0	0	0	0.0	0	0	0	0.0	0	0
12. Орхон	0	0	0.0	0	0	0.0	0	0	0	0.0	0	0
13. Өвөрхангай	0	0	0.0	0	0	0.0	0	0	0	0.0	0	0
14. Өмнөговь	0	0	0.0	0	0	0.0	0	0	0	0.0	0	0
15. Сүхбаатар	0	0	0.0	0	0	0.0	0	0	0	0.0	0	0
16. Сэлэнгэ	0	0	0.0	0	0	0.0	0	0	0	0.0	0	0
17. Төв	0	0	0.0	0	0	0.0	0	0	0	0.0	0	0
18. Увс	0	0	0.0	0	0	0.0	0	0	0	0.0	0	0
19. Ховд	0	0	0.0	0	0	0.0	0	0	0	0.0	0	0
20. Хөвсгөл	0	0	0.0	0	0	0.0	0	0	0	0.0	0	0
21. Хэнтий	0	0	0.0	0	0	0.0	0	0	0	0.0	0	0
Аймгийн дүн	0	0	0.0	0	0	0.0	0	0	0	0.0	0	0
22. Улаанбаатар	0	0	0.0	0	0	0.0	0	0	0	0.0	0	0
Улсын дүн	0	0	0.0	0	0	0.0	0	0	0	0.0	0	0

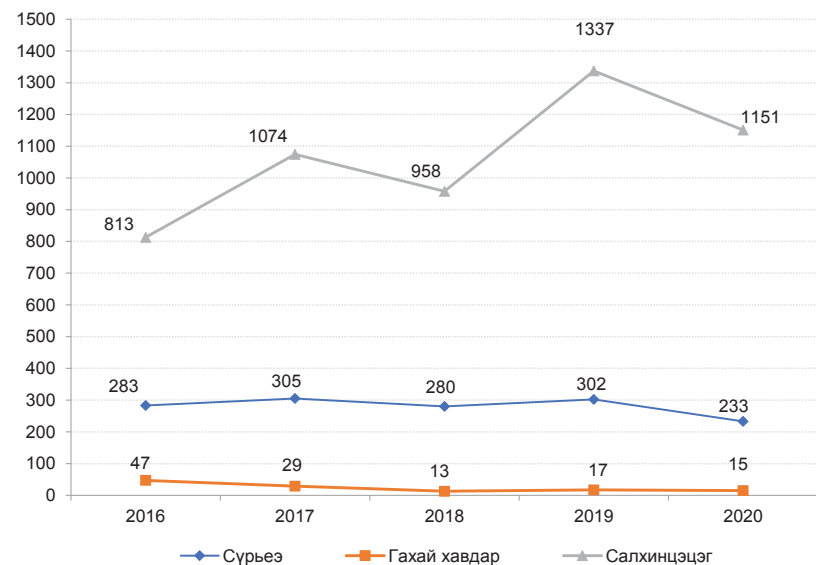
Аймаг хот	А77 Хачигт рикеттсиоз /Tick-borne rickettsioses/						А82 Галзуу /Rabies/					
	Өвчлөл			10 000 хүн амд			Өвчлөл			10 000 хүн амд		
	2019 онд	2020 онд	5 жилийн дундаж	2019 онд	2020 онд	5 жилийн дундаж	2019 онд	2020 онд	5 жилийн дундаж	2019 онд	2020 онд	5 жилийн дундаж
1. Архангай	0	0	0	0.0	0.0	0.0	0	0	0	0.0	0.0	0.0
2. Баян-Өлгий	0	0	0	0.0	0.0	0.0	0	0	0	0.0	0.0	0.0
3. Баянхонгор	0	0	0	0.0	0.0	0.0	0	0	0	0.0	0.0	0.0
4. Булган	0	0	0	0.0	0.0	0.0	0	0	0	0.0	0.0	0.0
5. Говь-Алтай	0	0	0	0.0	0.0	0.0	0	0	0	0.0	0.0	0.0
6. Говьсүмбэр	0	0	0	0.0	0.0	0.0	0	0	0	0.0	0.0	0.0
7. Дархан-Уул	0	0	0	0.0	0.0	0.0	0	0	0	0.0	0.0	0.0
8. Дорноговь	0	0	0	0.0	0.0	0.0	0	0	0	0.0	0.0	0.0
9. Дорнод	0	0	0	0.0	0.0	0.0	0	0	0	0.0	0.0	0.0
10. Дундговь	0	0	0	0.0	0.0	0.0	0	0	0	0.0	0.0	0.0
11. Завхан	0	0	0	0.0	0.0	0.0	0	0	0	0.0	0.0	0.0
12. Орхон	0	0	0	0.0	0.0	0.0	0	0	0	0.0	0.0	0.0
13. Өвөрхангай	0	0	0	0.0	0.0	0.0	0	0	0	0.0	0.0	0.0
14. Өмнөговь	0	0	0	0.0	0.0	0.0	0	0	0	0.0	0.0	0.0
15. Сүхбаатар	0	0	0	0.0	0.0	0.0	0	0	0	0.0	0.0	0.0
16. Сэлэнгэ	0	0	0	0.0	0.0	0.0	0	0	0	0.0	0.0	0.0
17. Төв	0	0	0	0.0	0.0	0.0	0	0	0	0.0	0.0	0.0
18. Увс	0	0	0	0.0	0.0	0.0	0	0	0	0.0	0.0	0.0
19. Ховд	0	0	0	0.0	0.0	0.0	0	0	0	0.0	0.0	0.0
20. Хөвсгөл	0	0	0	0.0	0.0	0.0	0	0	0	0.0	0.0	0.0
21. Хэнтий	0	0	0	0.0	0.0	0.0	0	0	0	0.0	0.0	0.0
Аймгийн дүн	0	0	0	0.0	0.0	0.0	0	0	0	0.0	0.0	0.0
22. Улаанбаатар	0	0	0	0.0	0.0	0.0	0	0	0	0.0	0.0	0.0
Улсын дүн	0	0	0	0.0	0.0	0.0	0	0	0	0.0	0.0	0.0

4.1. Амьсгалын замын халдварт өвчин

2020 оны 1 сарын байдлаар улсын хэмжээнд амьсгалын замын халдварт өвчний 1 466 тохиолдол бүртгэгдэж, нийт халдварт өвчний 35.0 хувийг эзэлж байна.

Амьсгалын замын халдварт өвчин өмнөх оноос 263 тохиолдлоор буюу 15.2 хувиар буурсан байна.

Зураг 11. Амьсгалын замын халдварт өвчин, бодит тоо /2016-2020 оны 1 сарын байдлаар/



4.2. Салхинцэцэг

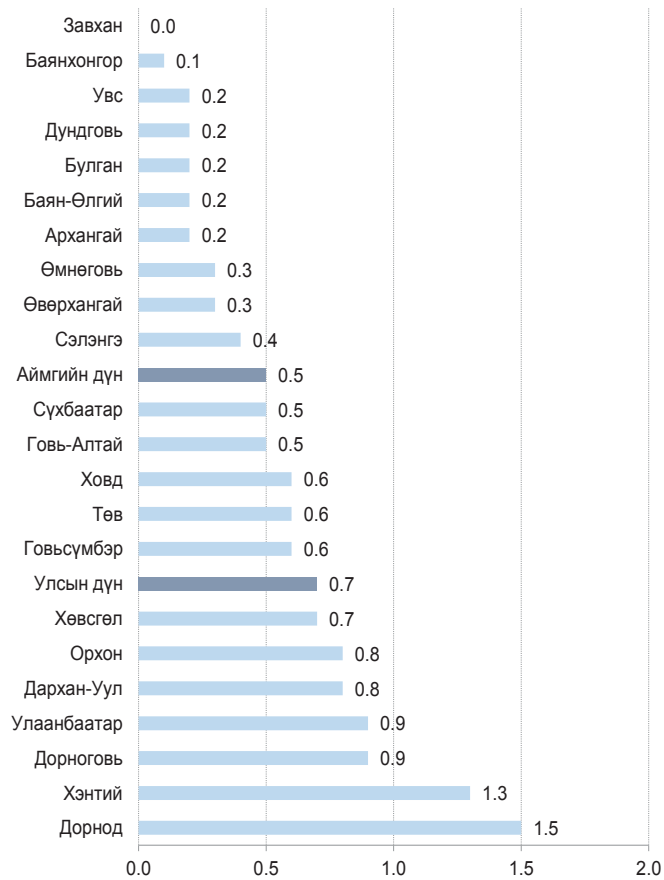
2020 оны 1 сарын байдлаар улсын хэмжээнд салхинцэцэг өвчний 1 151 тохиолдол бүртгэгдэж, 10 000 хүн амд 3.6 байна. Нийт халдварт өвчний 27.5 хувийг эзэлж өмнөх оны мөн үеэс 186 тохиолдлоор буурсан байна. 10 000 хүн амд ногдох салхинцэцгийн өвчлөл Өмнөговь /9.7/, Дорноговь /9.2/, Сүхбаатар /6.7/, Дорнод /5.3/, Дархан-Уул /4.9/ аймгууд болон Улаанбаатар хотод /4.8/ улсын дундаж үзүүлэлтээс өндөр байна.

4.3. Сүрьеэ

2020 оны 1 сарын байдлаар улсын хэмжээнд сүрьеэ өвчний 233 шинэ тохиолдол бүртгэгдсэн нь нийт халдварт өвчний 5.6 хувийг эзэлж байна. 10 000 хүн амд ногдох өвчлөл 0.7 байна.

Өнгөрсөн оны мөн үеэс 69 тохиолдлоор буурсан байна. Нийт өвчлөлийн 141 тохиолдол буюу 60.5 хувь нь Улаанбаатар хотод бүртгэгдсэн байна.

Зураг 12. Сүрьеэгийн өвчлөл, 10 000 хүн амд /2020 оны 1 сарын байдлаар/



Аймаг хот	A23 Брюцеллээ /Brucellosis/						A69 Спирохетээр сэрээгдсэн бусад халдвар /Other spirochaetal infections/					
	Өвчлөл			10 000 хүн амд			Өвчлөл			10 000 хүн амд		
	2019 онд	2020 онд	5 жилийн дундаж	2019 онд	2020 онд	5 жилийн дундаж	2019 онд	2020 онд	5 жилийн дундаж	2019 онд	2020 онд	5 жилийн дундаж
1. Архангай	2	0	1	0.2	0.0	0.1	0	0	0	0.0	0.0	0.0
2. Баян-Өлгий	0	0	1	0.0	0.0	0.1	0	0	0	0.0	0.0	0.0
3. Баянхонгор	0	4	1	0.0	0.5	0.1	0	0	0	0.0	0.0	0.0
4. Булган	0	0	0	0.0	0.0	0.0	0	0	0	0.0	0.0	0.0
5. Говь-Алтай	0	0	0	0.0	0.0	0.0	0	0	0	0.0	0.0	0.0
6. Говьсүмбэр	0	0	0	0.0	0.0	0.0	0	0	0	0.0	0.0	0.0
7. Дархан-Уул	0	0	0	0.0	0.0	0.0	0	0	0	0.0	0.0	0.0
8. Дорноговь	0	0	0	0.0	0.0	0.0	0	0	0	0.0	0.0	0.0
9. Дорнод	1	3	5	0.1	0.4	0.7	0	0	0	0.0	0.0	0.0
10. Дундговь	0	0	0	0.0	0.0	0.0	0	0	0	0.0	0.0	0.0
11. Завхан	0	0	0	0.0	0.0	0.0	0	0	0	0.0	0.0	0.0
12. Орхон	0	0	0	0.0	0.0	0.0	0	0	0	0.0	0.0	0.0
13. Өвөрхангай	0	0	1	0.0	0.0	0.1	0	0	0	0.0	0.0	0.0
14. Өмнөговь	0	0	0	0.0	0.0	0.0	0	0	0	0.0	0.0	0.0
15. Сүхбаатар	1	1	1	0.2	0.2	0.2	0	0	0	0.0	0.0	0.0
16. Сэлэнгэ	0	0	0	0.0	0.0	0.0	0	0	0	0.0	0.0	0.0
17. Төв	0	1	0	0.0	0.1	0.0	0	0	0	0.0	0.0	0.0
18. Увс	0	0	1	0.0	0.0	0.1	0	0	0	0.0	0.0	0.0
19. Ховд	0	0	0	0.0	0.0	0.0	0	0	0	0.0	0.0	0.0
20. Хөвсгөл	1	0	0	0.1	0.0	0.0	0	0	0	0.0	0.0	0.0
21. Хэнтий	0	0	0	0.0	0.0	0.1	0	0	0	0.0	0.0	0.0
Аймгийн дүн	5	9	12	0.0	0.1	0.1	0	0	0	0.0	0.0	0.0
22. Улаанбаатар	4	3	2	0.0	0.0	0.0	0	0	0	0.0	0.0	0.0
Улсын дүн	9	12	14	0.0	0.0	0.0	0	0	0	0.0	0.0	0.0

3. Зоонозын халдварт өвчин

Аймаг хот	A20 Тарваган тахал /Plague/						A22 Боом өвчин /Anthrax/					
	Өвчлөл			10 000 хүн амд			Өвчлөл			10 000 хүн амд		
	2019 онд	2020 онд	5 жилийн дундаж	2019 онд	2020 онд	5 жилийн дундаж	2019 онд	2020 онд	5 жилийн дундаж	2019 онд	2020 онд	5 жилийн дундаж
1. Архангай	0	0	0	0.0	0.0	0.0	0	0	0	0.0	0.0	0.0
2. Баян-Өлгий	0	0	0	0.0	0.0	0.0	0	0	0	0.0	0.0	0.0
3. Баянхонгор	0	0	0	0.0	0.0	0.0	0	0	0	0.0	0.0	0.0
4. Булган	0	0	0	0.0	0.0	0.0	0	0	0	0.0	0.0	0.0
5. Говь-Алтай	0	0	0	0.0	0.0	0.0	0	0	0	0.0	0.0	0.0
6. Говьсүмбэр	0	0	0	0.0	0.0	0.0	0	0	0	0.0	0.0	0.0
7. Дархан-Уул	0	0	0	0.0	0.0	0.0	0	0	0	0.0	0.0	0.0
8. Дорноговь	0	0	0	0.0	0.0	0.0	0	0	0	0.0	0.0	0.0
9. Дорнод	0	0	0	0.0	0.0	0.0	0	0	0	0.0	0.0	0.0
10. Дундговь	0	0	0	0.0	0.0	0.0	0	0	0	0.0	0.0	0.0
11. Завхан	0	0	0	0.0	0.0	0.0	0	0	0	0.0	0.0	0.0
12. Орхон	0	0	0	0.0	0.0	0.0	0	0	0	0.0	0.0	0.0
13. Өвөрхангай	0	0	0	0.0	0.0	0.0	0	0	0	0.0	0.0	0.0
14. Өмнөговь	0	0	0	0.0	0.0	0.0	0	0	0	0.0	0.0	0.0
15. Сүхбаатар	0	0	0	0.0	0.0	0.0	0	0	0	0.0	0.0	0.0
16. Сэлэнгэ	0	0	0	0.0	0.0	0.0	0	0	0	0.0	0.0	0.0
17. Төв	0	0	0	0.0	0.0	0.0	0	0	0	0.0	0.0	0.0
18. Увс	0	0	0	0.0	0.0	0.0	0	0	0	0.0	0.0	0.0
19. Ховд	0	0	0	0.0	0.0	0.0	0	0	0	0.0	0.0	0.0
20. Хөвсгөл	0	0	0	0.0	0.0	0.0	0	0	0	0.0	0.0	0.0
21. Хэнтий	0	0	0	0.0	0.0	0.0	0	0	0	0.0	0.0	0.0
Аймгийн дүн	0	0	0	0.0	0.0	0.0	0	0	0	0.0	0.0	0.0
22. Улаанбаатар	0	0	0	0.0	0.0	0.0	0	0	0	0.0	0.0	0.0
Улсын дүн	0	0	0	0.0	0.0	0.0	0	0	0	0.0	0.0	0.0

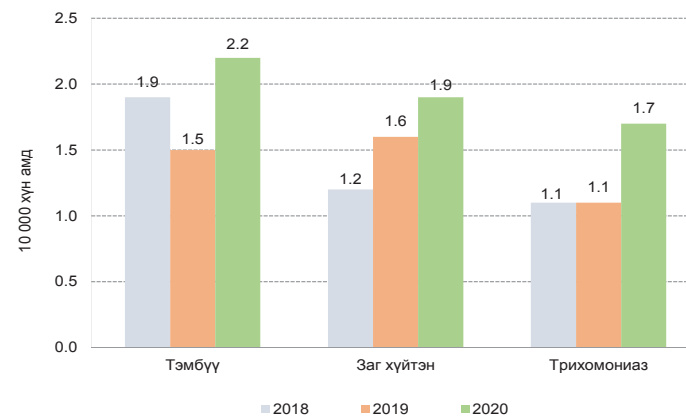
4.4. Бэлгийн замаар дамжих халдварт өвчин

2020 оны 1 сарын байдлаар улсын хэмжээнд бэлгийн замаар дамжих халдварт өвчний 1 900 тохиолдол бүртгэгдсэн нь нийт халдварт өвчний 45.4 хувийг эзэлж байна. Өмнөх оны мөн үеэс 538 өвчлөл буюу 39.5 хувиар өссөн байна.

Бэлгийн замаар дамжих халдварт өвчний 33.2 хувийг заг хүйтэн, 37.2 хувийг тэмбүү, 29.5 хувийг трихомониаз, 0.1 хувийг ХДХВ/ДОХ тус тус эзэлж байна.

Өнгөрсөн оны мөн үетэй харьцуулахад тэмбүүгийн өвчлөл 227 тохиолдлоор өссөн ба 10 000 хүн амд ногдох тэмбүүгийн өвчлөл Сэлэнгэ /3.9/, Баянхонгор /3.5/, Увс /3.1/, Хэнтий /2.6/, Дундговь /2.6/, Өмнөговь /2.5/, Хөвсгөл /2.5/ аймгууд болон Улаанбаатар хотод /2.6/ улсын дундаж үзүүлэлтээс өндөр байна.

Зураг 13. Бэлгийн замаар дамжих халдварт өвчин, 10 000 хүн амд /2018-2020 оны 1 сарын байдлаар/



5. Халдварт өвчний нас баралт

Улсын хэмжээнд 2020 оны 1 сарын байдлаар халдварт өвчний нас баралтын нийт 14 тохиолдол бүртгэгдсэнээс сүрьеэ /12/, төрөлхийн тэмбүү /2/ тохиолдол тус тус бүртгэгдсэн байна.

Эх, хүүхдийн эрүүл мэндийн үзүүлэлт, 2019, 2020 оны 1 сарын байдлаар

Аймаг хот	Төрсөн эх				Амьд төрсөн хүүхэд				Амьгүй төрсөн хүүхэд	
	2019 онд		2020 онд		5 жилийн дундаж		2019 онд		2020 онд	
	2019 онд	2020 онд	2019 онд	2020 онд	2019 онд	2020 онд	2019 онд	2020 онд	2019 онд	2020 онд
1. Архангай	132	113	146	133	114	147	0	1		
2. Баян-Өлгий	231	226	228	231	229	229	0	0		
3. Баянхонгор	152	155	156	153	160	158	0	0		
4. Булган	64	58	64	66	59	66	0	0		
5. Говь-Алтай	119	101	97	119	101	97	1	0		
6. Говьсүмбэр	38	42	37	38	43	38	0	0		
7. Дархан-Уул	193	198	193	195	199	195	3	1		
8. Дорноговь	108	148	123	110	149	124	0	0		
9. Дорнод	147	179	159	148	179	161	0	1		
10. Дундговь	71	81	77	72	81	78	0	0		
11. Завхан	122	112	115	120	112	114	2	2		
12. Орхон	202	216	202	205	216	203	1	1		
13. Өвөрхангай	180	187	196	183	187	197	1	0		
14. Өмнөговь	113	153	120	112	156	120	1	0		
15. Сүхбаатар	87	116	105	87	118	105	0	0		
16. Сэлэнгэ	146	144	142	147	145	142	2	1		
17. Төв	98	86	102	99	86	103	0	0		
18. Увс	132	154	149	134	152	150	0	2		
19. Ховд	169	172	178	171	173	178	0	0		
20. Хөвсгөл	241	202	224	241	202	224	2	0		
21. Хэнтий	129	133	125	128	134	126	1	0		
Аймгийн дүн	2874	2976	2939	2892	2995	2952	14	9		
22. Улаанбаатар	3082	3232	3089	3109	3265	3116	18	19		
Улсын дүн	5956	6208	6027	6001	6260	6068	32	28		

Аймаг хот	B34.2 АЦХАХ /SARS/											
	Өвчлөл			10 000 хүн амд				11 сард				
	2019 онд		2020 онд		5 жилийн дундаж		2019 онд		2020 онд		5 жилийн дундаж	
	2019 онд	2020 онд	2019 онд	2020 онд	2019 онд	2020 онд	2019 онд	2020 онд	2019 онд	2020 онд	2019 онд	2020 онд
1. Архангай	0	0	0	0.0	0.0	0.0	0.0	0.0	0.0	0	0	
2. Баян-Өлгий	0	0	0	0.0	0.0	0.0	0.0	0.0	0.0	0	0	
3. Баянхонгор	0	0	0	0.0	0.0	0.0	0.0	0.0	0.0	0	0	
4. Булган	0	0	0	0.0	0.0	0.0	0.0	0.0	0.0	0	0	
5. Говь-Алтай	0	0	0	0.0	0.0	0.0	0.0	0.0	0.0	0	0	
6. Говьсүмбэр	0	0	0	0.0	0.0	0.0	0.0	0.0	0.0	0	0	
7. Дархан-Уул	0	0	0	0.0	0.0	0.0	0.0	0.0	0.0	0	0	
8. Дорноговь	0	0	0	0.0	0.0	0.0	0.0	0.0	0.0	0	0	
9. Дорнод	0	0	0	0.0	0.0	0.0	0.0	0.0	0.0	0	0	
10. Дундговь	0	0	0	0.0	0.0	0.0	0.0	0.0	0.0	0	0	
11. Завхан	0	0	0	0.0	0.0	0.0	0.0	0.0	0.0	0	0	
12. Орхон	0	0	0	0.0	0.0	0.0	0.0	0.0	0.0	0	0	
13. Өвөрхангай	0	0	0	0.0	0.0	0.0	0.0	0.0	0.0	0	0	
14. Өмнөговь	0	0	0	0.0	0.0	0.0	0.0	0.0	0.0	0	0	
15. Сүхбаатар	0	0	0	0.0	0.0	0.0	0.0	0.0	0.0	0	0	
16. Сэлэнгэ	0	0	0	0.0	0.0	0.0	0.0	0.0	0.0	0	0	
17. Төв	0	0	0	0.0	0.0	0.0	0.0	0.0	0.0	0	0	
18. Увс	0	0	0	0.0	0.0	0.0	0.0	0.0	0.0	0	0	
19. Ховд	0	0	0	0.0	0.0	0.0	0.0	0.0	0.0	0	0	
20. Хөвсгөл	0	0	0	0.0	0.0	0.0	0.0	0.0	0.0	0	0	
21. Хэнтий	0	0	0	0.0	0.0	0.0	0.0	0.0	0.0	0	0	
Аймгийн дүн	0	0	0	0.0	0.0	0.0	0.0	0.0	0.0	0	0	
22. Улаанбаатар	0	0	0	0.0	0.0	0.0	0.0	0.0	0.0	0	0	
Улсын дүн	0	0	0	0.0	0.0	0.0	0.0	0.0	0.0	0	0	

Аймаг хот	B08.3 Халдварт эритема /Erythema infectiosum/						B26 Гахай хавдар /Mumps/						
	Өвчлөл			10 000 хүн амд			Өвчлөл			10 000 хүн амд			
	2019 онд	2020 онд	5 жилийн дундаж	2019 онд	2020 онд	5 жилийн дундаж	2019 онд	2020 онд	5 жилийн дундаж	2019 онд	2020 онд	5 жилийн дундаж	
1. Архангай	0	0	0	0.0	0.0	0.0	0	0	0	0	0.0	0.0	0
2. Баян-Өлгий	0	0	0	0.0	0.0	0.0	0	0	0	0	0.0	0.0	0
3. Баянхонгор	0	0	0	0.0	0.0	0.0	0	0	0	0	0.0	0.0	0
4. Булган	0	0	0	0.0	0.0	0.0	0	0	0	0	0.0	0.0	0
5. Говь-Алтай	0	0	0	0.0	0.0	0.0	0	0	0	0	0.0	0.0	0
6. Говьсүмбэр	0	0	0	0.0	0.0	0.0	0	0	0	0	0.0	0.0	0
7. Дархан-Уул	0	0	0	0.0	0.0	0.0	0	1	1	1	0.1	0.1	0
8. Дорноговь	0	0	0	0.0	0.0	0.0	0	0	0	0	0.0	0.0	0
9. Дорнод	0	0	0	0.0	0.0	0.0	0	2	2	3	0.2	0.2	0
10. Дундговь	0	0	0	0.0	0.0	0.0	0	0	0	0	0.0	0.0	0
11. Завхан	0	0	0	0.0	0.0	0.0	0	0	0	0	0.0	0.0	0
12. Орхон	0	0	0	0.0	0.0	0.0	0	0	0	0	0.0	0.0	0
13. Өвөрхангай	0	0	0	0.0	0.0	0.0	0	0	0	0	0.0	0.0	0
14. Өмнөговь	0	0	0	0.0	0.0	0.0	0	0	0	0	0.0	0.0	0
15. Сүхбаатар	0	0	0	0.0	0.0	0.0	0	0	0	0	0.0	0.0	0
16. Сэлэнгэ	0	0	0	0.0	0.0	0.0	0	0	0	0	0.0	0.0	0
17. Төв	0	0	0	0.0	0.0	0.0	0	0	0	0	0.0	0.0	0
18. Увс	0	0	0	0.0	0.0	0.0	0	0	0	0	0.0	0.0	0
19. Хөвд	0	0	0	0.0	0.0	0.0	0	0	0	0	0.0	0.0	0
20. Хөвсгөл	0	0	0	0.0	0.0	0.0	0	0	0	0	0.0	0.0	0
21. Хэнтий	0	0	0	0.0	0.0	0.0	0	1	0	0	0.1	0.0	0
Аймгийн дүн	0	0	0	0.0	0.0	0.0	0	4	3	7	0.0	0.0	0
22. Улаанбаатар	0	5	4	0.0	0.0	0.0	0	13	12	17	0.1	0.1	0
Улсын дүн	0	5	5	0.0	0.0	0.0	0	17	15	24	0.1	0.0	0

Эхийн эндэгдэл, 2019, 2020 оны 1 сарын байдлаар

Аймаг хот	Эхийн эндэгдэл /бодит тоо/			Эхийн эндэгдэл /100 000 амьд төрөлтөд/		
	2019 онд	2020 онд	2020 онд	2019 онд	2020 онд	5 жилийн дундаж
1. Архангай	1	0	0	751.9	0.0	136.1
2. Баян-Өлгий	0	0	0	0.0	0.0	0.0
3. Баянхонгор	0	0	0	0.0	0.0	126.6
4. Булган	0	0	0	0.0	0.0	0.0
5. Говь-Алтай	0	0	0	0.0	0.0	0.0
6. Говьсүмбэр	0	0	0	0.0	0.0	0.0
7. Дархан-Уул	0	0	0	0.0	0.0	102.6
8. Дорноговь	0	0	0	0.0	0.0	0.0
9. Дорнод	0	0	0	0.0	0.0	0.0
10. Дундговь	0	0	0	0.0	0.0	0.0
11. Завхан	0	0	0	0.0	0.0	0.0
12. Орхон	0	0	0	0.0	0.0	0.0
13. Өвөрхангай	0	0	0	0.0	0.0	101.5
14. Өмнөговь	0	0	0	0.0	0.0	0.0
15. Сүхбаатар	0	0	0	0.0	0.0	0.0
16. Сэлэнгэ	1	0	0	680.3	0.0	140.8
17. Төв	0	0	0	0.0	0.0	0.0
18. Увс	0	0	0	0.0	0.0	133.3
19. Хөвд	0	0	0	0.0	0.0	112.4
20. Хөвсгөл	0	0	0	0.0	0.0	0.0
21. Хэнтий	0	0	0	0.0	0.0	0.0
Аймгийн дүн	2	0	0	69.2	0.0	47.4
22. Улаанбаатар	1	3	3	32.2	91.9	25.7
Улсын дүн	3	3	3	50.0	47.9	36.3

Төрсөн хүүхдийн мэдээ, 2020 оны 1 сарын байдлаар

Аймаг хот	Амьд төрсөн хүүхэд					Амьгүй төрөлтийн түвшин /1000 нийт төрөлтөд/	
	Бүгд	Эрэгтэй	Эмэгтэй	Төрөөд 1 цагийн дотор хөхөө амласан хүүхдийн эзлэх хувь	2500 граммаас доош жинтэй төрсөн хүүхдийн эзлэх хувь	2019 онд	2020 онд
1. Архангай	114	66	48	93.0	1.8	0.0	8.7
2. Баян-Өлгий	229	112	117	100.0	7.0	0.0	0.0
3. Баянхонгор	160	85	75	100.0	5.6	0.0	0.0
4. Булган	59	27	32	91.5	1.7	0.0	0.0
5. Говь-Алтай	101	50	51	98.0	5.0	8.3	0.0
6. Говьсүмбэр	43	22	21	97.7	2.3	0.0	0.0
7. Дархан-Уул	199	103	96	100.0	2.5	15.2	5.0
8. Дорноговь	149	72	77	98.7	3.4	0.0	0.0
9. Дорнод	179	83	96	98.3	6.7	0.0	5.6
10. Дундговь	81	39	42	100.0	1.2	0.0	0.0
11. Завхан	112	51	61	96.4	8.0	16.4	17.5
12. Орхон	216	109	107	100.0	4.2	4.9	4.6
13. Өвөрхангай	187	97	90	96.8	5.3	5.4	0.0
14. Өмнөговь	156	87	69	100.0	5.8	8.8	0.0
15. Сүхбаатар	118	71	47	97.5	2.5	0.0	0.0
16. Сэлэнгэ	145	72	73	93.8	2.8	13.4	6.8
17. Төв	86	46	40	98.8	3.5	0.0	0.0
18. Увс	152	76	76	93.4	2.0	0.0	13.0
19. Ховд	173	90	83	100.0	2.9	0.0	0.0
20. Хөвсгөл	202	120	82	97.0	3.5	8.2	0.0
21. Хэнтий	134	72	62	98.5	4.5	7.8	0.0
Аймгийн дүн	2995	1550	1445	97.9	4.2	4.8	3.0
22. Улаанбаатар	3265	1623	1642	94.6	6.1	5.8	5.8
Улсын дүн	6260	3173	3087	96.2	5.2	5.3	4.5

Аймаг хот	B05 Улаанбурхан /Measles/										B06 Улаанууд /Rubella/					
	Өвчлөл			10 000 хүн амд			Бүтэц	Өвчлөл			10 000 хүн амд			Бүтэц		
	2019 онд	5 жилийн дундаж	2019 онд	2020 онд	5 жилийн дундаж	2019 онд		2020 онд	5 жилийн дундаж	2019 онд	2020 онд	5 жилийн дундаж				
1. Архангай	0	0	6	0.0	0.0	0.6	0	0	0	0	0	0	0.0	0.0	0	
2. Баян-Өлгий	0	0	49	0.0	0.0	4.8	0	0	0	0	0	0	0.0	0.0	0	
3. Баянхонгор	0	0	3	0.0	0.0	0.3	0	0	0	0	0	0	0.0	0.0	0	
4. Булган	0	0	0	0.0	0.0	0.0	0	0	0	0	0	0	0.0	0.0	0	
5. Говь-Алтай	0	0	0	0.0	0.0	0.0	0	0	0	0	0	0	0.0	0.0	0	
6. Говьсүмбэр	0	0	1	0.0	0.0	0.3	0	0	0	0	0	0	0.0	0.0	0	
7. Дархан-Уул	0	0	2	0.0	0.0	0.2	0	0	0	0	0	0	0.0	0.0	0	
8. Дорноговь	0	0	17	0.0	0.0	2.5	0	0	0	0	0	0	0.0	0.0	0	
9. Дорнод	0	0	1	0.0	0.0	0.1	0	0	0	0	0	0	0.0	0.0	0	
10. Дундговь	0	0	2	0.0	0.0	0.4	0	0	0	0	0	0	0.0	0.0	0	
11. Завхан	0	0	0	0.0	0.0	0.0	0	0	0	0	0	0	0.0	0.0	0	
12. Орхон	0	0	5	0.0	0.0	0.5	0	0	0	0	0	0	0.0	0.0	0	
13. Өвөрхангай	0	0	8	0.0	0.0	0.7	0	0	0	0	0	0	0.0	0.0	0	
14. Өмнөговь	0	0	5	0.0	0.0	0.8	0	0	0	0	0	0	0.0	0.0	0	
15. Сүхбаатар	0	0	0	0.0	0.0	0.0	0	0	0	0	0	0	0.0	0.0	0	
16. Сэлэнгэ	0	0	27	0.0	0.0	2.5	0	0	0	0	0	0	0.0	0.0	0	
17. Төв	0	0	4	0.0	0.0	0.5	0	0	0	0	0	0	0.0	0.1	0.0	
18. Увс	0	0	18	0.0	0.0	2.1	0	0	0	0	0	0	0.0	0.0	0	
19. Ховд	0	0	43	0.0	0.0	5.0	0	0	0	0	0	0	0.0	0.0	0	
20. Хөвсгөл	0	0	4	0.0	0.0	0.3	0	0	0	0	0	0	0.0	0.0	0	
21. Хэнтий	0	0	2	0.0	0.0	0.3	0	0	0	0	0	0	0.0	0.0	0	
Аймгийн дүн	0	0	196	0.0	0.0	1.1	0	0	1	0	0	0	0.0	0.0	0	
22. Улаанбаатар	0	0	349	0.0	0.0	2.4	0	0	0	0	0	0	0.0	0.0	0	
Улсын дүн	0	0	545	0.0	0.0	1.7	0	0	1	1	0	0	0.0	0.0	0	

Аймаг хот	А48 Хийт үхжил /Gas gangrene/						B01 Салхинцэцэг /Varicella/					
	Өвчлөл			10 000 хүн амд			Өвчлөл			10 000 хүн амд		
	2019 онд	2020 онд	5 жилийн дундаж	2019 онд	2020 онд	5 жилийн дундаж	2019 онд	2020 онд	5 жилийн дундаж	2019 онд	2020 онд	5 жилийн дундаж
1. Архангай	0	0	0	0.0	0.0	0.0	9	6	10	0.9	0.6	1.0
2. Баян-Өлгий	0	0	0	0.0	0.0	0.0	5	6	3	0.5	0.6	0.3
3. Баянхонгор	0	0	0	0.0	0.0	0.0	16	18	20	1.8	2.0	2.3
4. Булган	0	0	0	0.0	0.0	0.0	15	18	16	2.4	2.9	2.7
5. Говь-Алтай	0	0	0	0.0	0.0	0.0	34	0	13	5.8	0.0	2.2
6. Говьсүмбэр	0	0	0	0.0	0.0	0.0	2	5	4	1.1	2.8	2.2
7. Дархан-Уул	0	0	0	0.0	0.0	0.0	37	52	40	3.5	4.9	3.8
8. Дорноговь	0	0	0	0.0	0.0	0.0	16	64	32	2.3	9.2	4.7
9. Дорнод	0	0	0	0.0	0.0	0.0	155	43	56	19.1	5.3	7.1
10. Дундговь	0	0	0	0.0	0.0	0.0	40	11	23	8.6	2.4	5.0
11. Завхан	0	0	0	0.0	0.0	0.0	10	1	8	1.4	0.1	1.1
12. Орхон	0	0	0	0.0	0.0	0.0	9	23	9	0.8	2.2	0.8
13. Өвөрхангай	0	0	0	0.0	0.0	0.0	31	19	27	2.6	1.6	2.4
14. Өмнөговь	0	0	0	0.0	0.0	0.0	20	65	31	3.0	9.7	4.8
15. Сүхбаатар	0	0	0	0.0	0.0	0.0	32	42	37	5.1	6.7	6.0
16. Сэлэнгэ	0	0	0	0.0	0.0	0.0	6	7	4	0.5	0.6	0.4
17. Төв	0	0	0	0.0	0.0	0.0	28	10	15	2.9	1.0	1.6
18. Увс	0	0	0	0.0	0.0	0.0	21	6	19	2.5	0.7	2.3
19. Ховд	0	0	0	0.0	0.0	0.0	21	6	14	2.4	0.7	1.6
20. Хөвсгөл	0	0	0	0.0	0.0	0.0	41	22	35	3.1	1.6	2.7
21. Хэнтий	0	0	0	0.0	0.0	0.0	5	15	7	0.6	1.9	1.0
Аймгийн дүн	0	0	0	0.0	0.0	0.0	553	439	423	3.2	2.5	2.5
22. Улаанбаатар	0	0	0	0.0	0.0	0.0	784	712	642	5.3	4.8	4.4
Улсын дүн	0	0	0	0.0	0.0	0.0	1337	1151	1064	4.1	3.6	3.4

ХҮҮХДИЙН ЭНДЭГДЭЛ, 2019, 2020 ОНЫ 1 САРЫН БАЙДЛААР

Аймаг хот	Нялхсын эндэгдэл						Нялхсын эндэгдэл /1000 амьд төрөлтөд/			5 хүртэлх насны хүүхдийн хүүхдийн эндэгдэл			5 хүртэлх насны хүүхдийн эндэгдэл /1000 амьд төрөлтөд/		
	2019 онд		2020 онд		5 жилийн дундаж		2019 онд	2020 онд	5 жилийн дундаж	2019 онд	2020 онд	5 жилийн дундаж	2019 онд	2020 онд	5 жилийн дундаж
	1. Архангай	4	3	3	30.1	26.3	20.4	5	4	4	37.6	35.1	25.9		
2. Баян-Өлгий	9	9	8	39.0	39.3	34.9	12	10	9	51.9	43.7	38.4			
3. Баянхонгор	1	3	3	6.5	18.8	19.0	2	5	4	13.1	31.3	26.6			
4. Булган	3	0	1	45.5	0.0	15.2	3	0	1	45.5	0.0	15.2			
5. Говь-Алтай	5	3	2	42.0	29.7	20.6	5	3	2	42.0	29.7	24.7			
6. Говьсүмбэр	2	0	1	52.6	0.0	26.3	2	0	1	52.6	0.0	26.3			
7. Дархан-Уул	0	3	2	0.0	15.1	10.3	0	3	3	0.0	15.1	13.3			
8. Дорноговь	1	2	1	9.1	13.4	8.1	2	2	1	18.2	13.4	11.3			
9. Дорнод	0	2	2	0.0	11.2	12.4	0	2	2	0.0	11.2	12.4			
10. Дундговь	0	0	0	0.0	0.0	0.0	0	0	1	0.0	0.0	7.7			
11. Завхан	2	2	2	16.7	17.9	17.5	2	2	2	16.7	17.9	15.8			
12. Орхон	3	1	2	14.6	4.6	9.9	3	1	2	14.6	4.6	11.8			
13. Өвөрхангай	5	0	3	27.3	0.0	15.2	7	0	4	38.3	0.0	21.3			
14. Өмнөговь	1	2	1	8.9	12.8	8.3	2	3	2	17.9	19.2	16.7			
15. Сүхбаатар	2	1	2	23.0	8.5	19.0	2	2	2	23.0	16.9	19.0			
16. Сэлэнгэ	2	2	3	13.6	13.8	21.1	2	2	3	13.6	13.8	22.5			
17. Төв	2	0	2	20.2	0.0	19.4	2	0	2	20.2	0.0	23.3			
18. Увс	3	2	3	22.4	13.2	20.0	5	2	3	37.3	13.2	22.7			
19. Ховд	4	2	3	23.4	11.6	16.9	4	2	3	23.4	11.6	19.1			
20. Хөвсгөл	5	2	4	20.7	9.9	17.9	6	3	5	24.9	14.9	23.2			
21. Хэнтий	1	4	2	7.8	29.9	15.9	2	4	2	15.6	29.9	19.0			
Аймгийн дүн	55	43	51	19.0	14.4	17.3	68	50	60	23.5	16.7	20.4			
22. Улаанбаатар	57	43	50	18.3	13.2	16.0	71	49	61	22.8	15.0	19.4			
Улсын дүн	112	86	102	18.7	13.7	16.8	139	99	121	23.2	15.8	19.9			

Хүүхдийн эндэгдэл хүйсээр, 2020 оны 1 сарын байдлаар

Аймаг хот	Нялхсын эндэгдэл				5 хүртэлх насны хүүхдийн эндэгдэл							
	Бүгд		Эрэгтэй		Эмэгтэй		Бүгд		Эрэгтэй		Эмэгтэй	
	2019 онд	2020 онд	2019 онд	2020 онд	2019 онд	2020 онд	2019 онд	2020 онд	2019 онд	2020 онд	2019 онд	2020 онд
1. Архангай	3	2	2	1	1	1	4	3	1			
2. Баян-Өлгий	9	6	6	3	3	3	10	6	4			
3. Баянхонгор	3	3	3	0	0	0	5	4	1			
4. Булган	0	0	0	0	0	0	0	0	0			
5. Говь-Алтай	3	3	3	0	0	0	3	3	0			
6. Говьсүмбэр	0	0	0	0	0	0	0	0	0			
7. Дархан-Уул	3	2	2	1	1	1	3	2	1			
8. Дорноговь	2	2	2	0	0	0	2	2	0			
9. Дорнод	2	1	1	1	1	1	2	1	1			
10. Дундговь	0	0	0	0	0	0	0	0	0			
11. Завхан	2	1	1	1	1	1	2	1	1			
12. Орхон	1	1	1	0	0	0	1	1	0			
13. Өвөрхангай	0	0	0	0	0	0	0	0	0			
14. Өмнөговь	2	2	2	0	0	0	3	2	1			
15. Сүхбаатар	1	0	0	1	1	1	2	0	2			
16. Сэлэнгэ	2	2	2	0	0	0	2	2	0			
17. Төв	0	0	0	0	0	0	0	0	0			
18. Увс	2	1	1	1	1	1	2	1	1			
19. Ховд	2	1	1	1	1	1	2	1	1			
20. Хөвсгөл	2	1	1	1	1	1	3	2	1			
21. Хэнтий	4	2	2	2	2	2	4	2	2			
АЙМГИЙН ДҮН	43	30	30	13	13	13	50	33	17			
22. Улаанбаатар	43	28	28	15	15	15	49	30	19			
Улсын дүн	86	58	58	28	28	28	99	63	36			

Аймаг хот	A39 Менингококкт халдвар /Meningococcal infection/												A46 Ёлом /Erysipelas/											
	Өвчлөл				10 000 хүн амд				10 000 хүн амд				Өвчлөл				10 000 хүн амд				Тасаргалт			
	2019 онд	2020 онд	5 жилийн дундаж	2019 онд	2020 онд	5 жилийн дундаж	2019 онд	2020 онд	5 жилийн дундаж	2019 онд	2020 онд	5 жилийн дундаж	2019 онд	2020 онд	5 жилийн дундаж	2019 онд	2020 онд	5 жилийн дундаж	2019 онд	2020 онд	5 жилийн дундаж	2019 онд	2020 онд	5 жилийн дундаж
1. Архангай	0	0	0	0.0	0.0	0.0	0	0	0	0	0	0	0	0	0	0	0	0	0	0	0	0	0	0
2. Баян-Өлгий	0	0	0	0.0	0.0	0.0	0	0	0	0	0	0	0	0	0	0	0	0	0	0	0	0	0	0
3. Баянхонгор	0	0	0	0.0	0.0	0.0	0	0	0	0	0	0	0	0	0	0	0	0	0	0	0	0	0	0
4. Булган	0	0	0	0.0	0.0	0.0	0	0	0	0	0	0	0	0	0	0	0	0	0	0	0	0	0	0
5. Говь-Алтай	0	0	0	0.0	0.0	0.0	0	0	0	0	0	0	0	0	0	0	0	0	0	0	0	0	0	0
6. Говьсүмбэр	0	0	0	0.0	0.0	0.0	0	0	0	0	0	0	0	0	0	0	0	0	0	0	0	0	0	0
7. Дархан-Уул	0	0	0	0.0	0.0	0.0	0	0	0	0	0	0	0	0	0	0	0	0	0	0	0	0	0	0
8. Дорноговь	0	0	0	0.0	0.0	0.0	0	0	0	0	0	0	0	0	0	0	0	0	0	0	0	0	0	0
9. Дорнод	0	0	0	0.0	0.0	0.0	0	0	0	0	0	0	0	0	0	0	0	0	0	0	0	0	0	0
10. Дундговь	0	0	0	0.0	0.0	0.0	0	0	0	0	0	0	0	0	0	0	0	0	0	0	0	0	0	0
11. Завхан	0	0	0	0.0	0.0	0.0	0	0	0	0	0	0	0	0	0	0	0	0	0	0	0	0	0	0
12. Орхон	0	0	0	0.0	0.0	0.0	0	0	0	0	0	0	0	0	0	0	0	0	0	0	0	0	0	0
13. Өвөрхангай	0	0	0	0.0	0.0	0.0	0	0	0	0	0	0	0	0	0	0	0	0	0	0	0	0	0	0
14. Өмнөговь	0	0	0	0.0	0.0	0.0	0	0	0	0	0	0	0	0	0	0	0	0	0	0	0	0	0	0
15. Сүхбаатар	0	0	0	0.0	0.0	0.0	0	0	0	0	0	0	0	0	0	0	0	0	0	0	0	0	0	0
16. Сэлэнгэ	0	0	0	0.0	0.0	0.0	0	0	0	0	0	0	0	0	0	0	0	0	0	0	0	0	0	0
17. Төв	0	0	0	0.0	0.0	0.0	0	0	0	0	0	0	0	0	0	0	0	0	0	0	0	0	0	0
18. Увс	1	1	0	0.1	0.1	0.0	0	0	0	0	0	0	0	0	0	0	0	0	0	0	0	0	0	0
19. Ховд	0	0	0	0.0	0.0	0.0	0	0	0	0	0	0	0	0	0	0	0	0	0	0	0	0	0	0
20. Хөвсгөл	0	0	0	0.0	0.0	0.0	0	0	0	0	0	0	0	0	0	0	0	0	0	0	0	0	0	0
21. Хэнтий	0	0	0	0.0	0.0	0.0	0	0	0	0	0	0	0	0	0	0	0	0	0	0	0	0	0	0
АЙМГИЙН ДҮН	1	1	1	0.0	0.0	0.0	0	2	6	4	0.0	0	2	6	4	0.0	0.0	0	0	0	0	0	0	
22. Улаанбаатар	2	1	1	0.0	0.0	0.0	0	5	10	11	0.0	0	5	10	11	0.0	0.1	0	0	0	0	0	0	0
Улсын дүн	3	2	2	0.0	0.0	0.0	0	7	16	15	0.0	0	7	16	15	0.0	0.0	0	0	0	0	0	0	

Аймаг хот	А37 Хөхүүл ханиад /Whooping cough/						А38 Улаан эсэргэнэ /Scarlet fever/					
	Өвчлөл			10 000 хүн амд			Өвчлөл			10 000 хүн амд		
	2019 онд	2020 онд	5 жилийн дундаж	2019 онд	2020 онд	5 жилийн дундаж	2019 онд	2020 онд	5 жилийн дундаж	2019 онд	2020 онд	5 жилийн дундаж
1. Архангай	0	0	0	0.0	0.0	0.0	2	0	0	0.2	0.0	0.0
2. Баян-Өлгий	0	0	0	0.0	0.0	0.0	0	0	0	0.0	0.0	0.0
3. Баянхонгор	0	0	0	0.0	0.0	0.0	0	0	0	0.0	0.0	0.0
4. Булган	0	0	0	0.0	0.0	0.0	2	1	1	0.3	0.2	0.2
5. Говь-Алтай	0	0	0	0.0	0.0	0.0	0	1	0	0.0	0.2	0.0
6. Говьсүмбэр	0	0	0	0.0	0.0	0.0	0	0	0	0.0	0.0	0.0
7. Дархан-Уул	0	0	0	0.0	0.0	0.0	6	9	4	0.6	0.8	0.4
8. Дорноговь	0	0	0	0.0	0.0	0.0	0	0	0	0.0	0.0	0.0
9. Дорнод	0	0	0	0.0	0.0	0.0	2	3	4	0.2	0.4	0.5
10. Дундговь	0	0	0	0.0	0.0	0.0	0	0	1	0.0	0.0	0.3
11. Завхан	0	0	0	0.0	0.0	0.0	0	0	0	0.0	0.0	0.0
12. Орхон	0	0	0	0.0	0.0	0.0	0	0	0	0.0	0.0	0.0
13. Өвөрхангай	0	0	0	0.0	0.0	0.0	0	3	1	0.0	0.3	0.1
14. Өмнөговь	0	0	0	0.0	0.0	0.0	0	0	2	0.0	0.0	0.2
15. Сүхбаатар	0	0	0	0.0	0.0	0.0	2	0	0	0.3	0.0	0.1
16. Сэлэнгэ	0	0	0	0.0	0.0	0.0	0	0	0	0.0	0.0	0.0
17. Төв	0	0	0	0.0	0.0	0.0	0	0	0	0.0	0.0	0.0
18. Увс	0	0	0	0.0	0.0	0.0	0	0	0	0.0	0.0	0.0
19. Хөвд	0	0	0	0.0	0.0	0.0	0	0	1	0.0	0.0	0.1
20. Хөвсгөл	0	0	0	0.0	0.0	0.0	0	0	0	0.0	0.0	0.0
21. Хэнтий	0	0	0	0.0	0.0	0.0	0	0	0	0.0	0.0	0.0
Аймгийн дүн	0	0	0	0.0	0.0	0.0	14	17	15	0.1	0.1	0.1
22. Улаанбаатар	0	0	0	0.0	0.0	0.0	49	26	69	0.3	0.2	0.5
Улсын дүн	0	0	0	0.0	0.0	0.0	63	43	84	0.2	0.1	0.3

Нас баралт, 2019, 2020 оны 1 сарын байдлаар

Аймаг хот	Нийт нас баралт			Эмнэлгийн нас баралт			Эмнэлэгт хоног болоогүй		
	2019 онд		2020 онд	2019 онд		2020 онд	2019 онд		2020 онд
	5 жилийн дундаж	2020 онд	2019 онд	5 жилийн дундаж	2020 онд	2019 онд	5 жилийн дундаж	2020 онд	
1. Архангай	42	47	40	8	7	8	4	3	2
2. Баян-Өлгий	55	46	46	18	16	13	8	3	4
3. Баянхонгор	42	34	40	11	6	9	5	4	3
4. Булган	30	25	27	6	3	4	5	1	2
5. Говь-Алтай	29	19	24	9	4	7	2	1	1
6. Говьсүмбэр	3	5	6	2	0	1	0	0	0
7. Дархан-Уул	48	30	44	4	16	9	1	9	3
8. Дорноговь	41	35	30	14	11	8	6	5	3
9. Дорнод	32	31	36	8	10	10	1	6	4
10. Дундговь	20	16	19	3	1	2	2	1	1
11. Завхан	32	28	28	11	6	7	2	3	2
12. Орхон	54	50	46	16	12	10	4	3	3
13. Өвөрхангай	54	36	47	18	7	12	6	0	4
14. Өмнөговь	32	25	26	6	5	7	1	2	2
15. Сүхбаатар	30	32	28	6	3	5	0	1	1
16. Сэлэнгэ	41	45	43	5	3	5	0	1	1
17. Төв	39	20	37	4	1	5	1	0	2
18. Увс	41	33	35	9	5	6	2	3	3
19. Ховд	28	33	34	4	2	6	0	1	1
20. Хөвсгөл	64	62	63	16	11	14	1	1	3
21. Хэнтий	37	30	30	8	7	6	4	4	2
Аймгийн дүн	794	682	729	186	136	152	55	52	47
22. Улаанбаатар	779	684	690	358	259	265	77	53	51
Улсын дүн	1573	1366	1420	544	395	417	132	105	98

**Эмнэлгийн тусламж, үйлчилгээний зарим үзүүлэлтүүд
2020 оны 1 сарын байдлаар**

Аймаг хот	Нийт үзлэг	Үүнээс						Ор хоног	Дундаж ор хоног	Бүртгэгдсэн өвчлөл		
		Урьдчилан сэргийлэх үзлэг	Өвчний учир амбулаторт	Идэвхитэй хяналт	Гэрийн идэвхитэй	Гэрийн дундаж-аар	Эмчлэгдсэн хүний тоо			2019 онд	2020 онд	5 жилийн дундаж
1. Архангай	30718	8210	16889	2620	2155	844	1995	14293	7.2	8202	11407	8925
2. Баян-Өлгий	35107	8693	15344	3896	4644	2530	2894	19778	6.8	6843	5903	4383
3. Баянхонгор	30860	6438	14905	3981	4873	663	2376	16518	7.0	10064	11754	8427
4. Булган	20135	3694	12601	1745	1602	493	1238	8503	6.9	6113	6724	5924
5. Говь-Алтай	22273	4081	13050	2054	2384	704	1258	9542	7.6	5665	6840	4075
6. Говьсүмбэр	10186	2594	6348	831	378	35	579	3937	6.8	712	864	755
7. Дархан-Уул	60829	19841	27145	6670	6694	479	2921	21278	7.3	6989	6565	6578
8. Дорноговь	44638	10242	19427	5397	8173	1399	2099	14276	6.8	8956	10806	7378
9. Дорнод	42070	13000	19469	4164	4646	791	2010	14345	7.1	5736	6890	5671
10. Дундговь	18135	4139	10616	2239	639	502	1215	8613	7.1	3364	2629	2128
11. Завхан	29895	7064	14863	2025	4236	1707	1742	12923	7.4	6241	8496	5651
12. Орхон	64876	19740	28815	5003	10782	536	2867	19839	6.9	2999	9760	5951
13. Өвөрхангай	33997	6873	18566	4702	2867	989	2531	17429	6.9	9609	10031	8520
14. Өмнөговь	32347	6635	18400	5253	1494	565	1634	10108	6.2	8789	10505	7483
15. Сүхбаатар	23627	5016	12814	3904	1200	693	1339	10833	8.1	3711	6061	4494
16. Сэлэнгэ	36648	7658	20692	5233	2786	279	2277	17571	7.7	6479	7344	5545
17. Төв	25774	6851	14664	2212	1426	621	1569	11368	7.2	9378	11266	8018
18. Увс	36384	6966	22338	2767	2905	1408	2181	14235	6.5	3523	7148	5766
19. Хөвд	36047	6813	17374	5476	5354	1030	2351	17331	7.4	5791	7490	4245
20. Хөвсгөл	43820	12130	24094	3958	2294	1144	2851	18601	6.5	10613	11691	8767
21. Хэнтий	31603	4916	18128	4040	3079	1440	1766	13668	7.7	6978	5850	4863
Аймгийн дүн	709769	171594	366542	78170	74611	18852	41693	294989	7.1	136755	166024	123550
22. Улаанбаатар	969976	236418	544589	75390	108198	5381	45492	314387	6.9	94252	120565	89761
Улсын дүн	1679745	408012	911131	153560	182809	24233	87185	6093376	7.0	231007	286589	213310

2. Амьсгалын замын халдварт өвчин

Аймаг хот	А15-А19 Сүрьеэ/Tuberculosis/						А36 Сахуу/Diphtheria/					
	Өвчлөл			10 000 хүн амд			Өвчлөл			10 000 хүн амд		
	2019 онд	2020 онд	5 жилийн дундаж	2019 онд	2020 онд	5 жилийн дундаж	2019 онд	2020 онд	5 жилийн дундаж	2019 онд	2020 онд	5 жилийн дундаж
1. Архангай	4	2	4	0.4	0.4	0.4	0	0	0	0	0	0
2. Баян-Өлгий	5	2	4	0.5	0.2	0.4	0	0	0	0	0	0
3. Баянхонгор	2	1	3	0.2	0.1	0.3	0	0	0	0	0	0
4. Булган	6	1	4	1.0	0.2	0.6	0	0	0	0	0	0
5. Говь-Алтай	2	3	2	0.3	0.5	0.3	0	0	0	0	0	0
6. Говьсүмбэр	2	1	2	1.1	0.6	1.2	0	0	0	0	0	0
7. Дархан-Уул	9	8	11	0.8	0.8	1.1	0	0	0	0	0	0
8. Дорноговь	6	6	6	0.9	0.9	0.9	0	0	0	0	0	0
9. Дорнод	13	12	11	1.6	1.5	1.4	0	0	0	0	0	0
10. Дундговь	2	1	2	0.4	0.2	0.4	0	0	0	0	0	0
11. Завхан	4	0	2	0.5	0.0	0.3	0	0	0	0	0	0
12. Орхон	3	9	6	0.3	0.8	0.5	1	0	0	0	0	0
13. Өвөрхангай	8	4	7	0.7	0.3	0.6	0	0	0	0	0	0
14. Өмнөговь	1	2	2	0.1	0.3	0.3	0	0	0	0	0	0
15. Сүхбаатар	11	3	6	1.8	0.5	1.0	1	0	0	0	0	0
16. Сэлэнгэ	14	5	14	1.3	0.4	1.3	0	0	0	0	0	0
17. Төв	9	6	7	0.9	0.6	0.8	1	0	0	0	0	0
18. Увс	2	2	4	0.2	0.2	0.4	1	0	0	0	0	0
19. Хөвд	3	5	3	0.3	0.6	0.3	0	0	0	0	0	0
20. Хөвсгөл	6	9	7	0.4	0.7	0.6	0	0	0	0	0	0
21. Хэнтий	16	10	10	2.1	1.3	1.3	0	0	0	0	0	0
Аймгийн дүн	128	92	117	0.7	0.5	0.7	4	0	0	0	0.0	0.0
22. Улаанбаатар	174	141	164	1.2	0.9	1.1	8	0	0	0	0	0
Улсын дүн	302	233	281	0.9	0.7	0.9	12	0	0	0.0	0.0	0.0

Аймаг хот	B15-В19 Вируст хелатит /Viral hepatitis/						B15 Вируст хелатит А /Acute hepatitis A/					
	Өвчлөл			10 000 хүн амд			Өвчлөл			10 000 хүн амд		
	2019 онд	2020 онд	5 жилийн дундаж	2019 онд	2020 онд	5 жилийн дундаж	2019 онд	2020 онд	5 жилийн дундаж	2019 онд	2020 онд	5 жилийн дундаж
1. Архангай	1	1	0	0.1	0.1	0.0	0	1	0	0	0.0	0
2. Баян-Өлгий	5	20	5	0.5	1.9	0.5	0	4	20	5	0.4	1.9
3. Баянхонгор	4	2	2	0.5	0.2	0.2	0	0	0	0	0.0	0.0
4. Булган	0	0	1	0.0	0.0	0.1	0	0	0	0	0.0	0.0
5. Говь-Алтай	0	0	0	0.0	0.0	0.0	0	0	0	0	0.0	0.0
6. Говьсүмбэр	0	0	0	0.0	0.0	0.0	0	0	0	0	0.0	0.0
7. Дархан-Уул	0	0	0	0.0	0.0	0.0	0	0	0	0	0.0	0.0
8. Дорноговь	2	0	1	0.3	0.0	0.1	0	0	0	0	0.0	0.0
9. Дорнод	2	0	1	0.2	0.0	0.1	0	0	0	0	0.0	0.0
10. Дундговь	0	0	1	0.0	0.0	0.1	0	0	0	0	0.0	0.0
11. Завхан	0	0	1	0.0	0.0	0.1	0	0	0	0	0.0	0.0
12. Орхон	1	0	0	0.1	0.0	0.0	0	0	0	0	0.0	0.0
13. Өвөрхангай	2	1	1	0.2	0.1	0.1	0	0	0	0	0.0	0.0
14. Өмнөговь	1	0	1	0.1	0.0	0.2	0	0	0	0	0.0	0.0
15. Сүхбаатар	1	0	0	0.2	0.0	0.1	0	0	0	0	0.0	0.0
16. Сэлэнгэ	0	0	1	0.0	0.0	0.1	0	0	0	1	0.0	0.1
17. Төв	0	0	1	0.0	0.0	0.1	0	0	0	0	0.0	0.0
18. Увс	1	1	1	0.1	0.1	0.1	0	0	0	0	0.0	0.0
19. Ховд	0	2	1	0.0	0.2	0.2	0	0	1	1	0.0	0.1
20. Хөвсгөл	1	0	1	0.1	0.0	0.1	0	0	0	0	0.0	0.0
21. Хэнтий	1	0	0	0.1	0.0	0.0	0	0	0	0	0.0	0.0
Аймгийн дүн	22	27	20	0.1	0.2	0.1	0	5	21	7	0.0	0.1
22. Улаанбаатар	17	23	27	0.1	0.2	0.2	0	3	0	2	0.0	0.0
Улсын дүн	39	50	47	0.1	0.2	0.1	0	8	21	9	0.0	0.1

Халдварт өвчин, аймгаар. 2019, 2020 оны 1 сарын байдлаар

Аймаг хот	Нийт халдварт өвчин						Нар
	Өвчлөл			10 000 хүн амд			
	2019 онд	2020 онд	5 жилийн дундаж	2019 онд	2020 онд	5 жилийн дундаж	
1. Архангай	48	26	43	5.0	2.7	4.5	0
2. Баян-Өлгий	33	58	81	3.1	5.5	7.9	0
3. Баянхонгор	159	132	133	18.0	14.9	15.3	0
4. Булган	41	68	51	6.6	10.9	8.3	0
5. Говь-Алтай	48	24	31	8.2	4.1	5.4	0
6. Говьсүмбэр	8	14	14	4.5	7.9	8.1	0
7. Дархан-Уул	107	118	100	10.1	11.1	9.7	0
8. Дорноговь	85	121	99	12.3	17.5	14.6	0
9. Дорнод	406	188	244	50.1	23.2	30.9	0
10. Дундговь	61	39	47	13.1	8.4	10.3	0
11. Завхан	53	52	46	7.3	7.1	6.4	0
12. Орхон	62	82	60	5.8	7.7	5.8	1
13. Өвөрхангай	85	87	94	7.3	7.4	8.2	0
14. Өмнөговь	39	115	65	5.8	17.2	10.1	0
15. Сүхбаатар	96	78	86	15.4	12.5	14.1	1
16. Сэлэнгэ	52	119	97	4.7	10.7	8.9	0
17. Төв	53	41	59	5.5	4.3	6.3	1
18. Увс	50	60	76	5.9	7.1	9.2	1
19. Ховд	61	49	100	6.9	5.5	11.6	0
20. Хөвсгөл	157	179	170	11.7	13.4	12.9	0
21. Хэнтий	41	62	48	5.3	8.0	6.3	0
Аймгийн дүн	1745	1712	1744	10.0	9.8	10.2	4
22. Улаанбаатар	1926	2472	2401	12.9	16.6	16.5	10
Улсын дүн	3671	4184	4145	11.3	12.9	13.1	14

Халдварт өвчин, төрлөөр 2019, 2020 оны 1 сарын байдлаар

№	Халдварт өвчин /ӨОУА 10 нэршлээр/	Өвчлөл				10 000 хүн амд				Таргалт бааралт
		2019 онд		2020 онд		2019 онд		2020 онд		
		Өсөлт бууралт	Өсөлт бууралт	Өсөлт бууралт	Өсөлт бууралт	Өсөлт бууралт	Өсөлт бууралт	Өсөлт бууралт		
1	Холер (A00)	0	0	0	0	0.0	0.0	0.0	0.0	0
2	Балнад (A01)	0	0	0	0	0.0	0.0	0.0	0.0	0
3	Сальмонеллөз (A02)	15	18	3	3	0.0	0.1	0.1	0.1	0
4	Цусан суулга (A03)	301	185	-116	-116	0.9	0.6	-0.3	-0.3	0
5	Бактерийн гаралтай бусад хоолны хордлого (A05)	9	8	-1	-1	0.0	0.0	0.0	0.0	0
6	Халдварын гаралтай гастроэнтерит ба суулга (A09)	12	3	-9	-9	0.0	0.0	0.0	0.0	0
7	Сүрьеэ (A15-A19)	302	233	-69	-69	0.9	0.7	-0.2	-0.2	12
8	Тарваган тахал (A20)	0	0	0	0	0.0	0.0	0.0	0.0	0
9	Боом өвчин (A22)	0	0	0	0	0.0	0.0	0.0	0.0	0
10	Бруцеллөз (A23)	9	12	3	3	0.0	0.0	0.0	0.0	0
11	Татран (A35)	0	0	0	0	0.0	0.0	0.0	0.0	0
12	Сахуу (A36)	0	0	0	0	0.0	0.0	0.0	0.0	0
13	Хөхүүл ханиад (A37)	0	0	0	0	0.0	0.0	0.0	0.0	0
14	Улаан эсэргэнэ (A38)	63	43	-20	-20	0.2	0.1	-0.1	-0.1	0
15	Менингококк халдвар (A39)	3	2	-1	-1	0.0	0.0	0.0	0.0	0
16	Елом (A46)	7	16	9	9	0.0	0.0	0.0	0.0	0
17	Хийт үхжил (A48)	0	0	0	0	0.0	0.0	0.0	0.0	0
18	Тэмбүү (A50-A53)	480	707	227	227	1.5	2.2	0.7	0.7	2
	Үүнээс: төрөлхийн тэмбүү (A50)	6	6	0	0	0.0	0.0	0.0	0.0	2
19	Гонококк халдвар (A54)	526	630	104	104	1.6	1.9	0.3	0.3	0
20	Трихомониаз (A59)	356	561	205	205	1.1	1.7	0.6	0.6	0
21	Спирохетээр сэдээгдсэн бусад халдвар (A69)	0	0	0	0	0.0	0.0	0.0	0.0	0

Аймаг хот	А80 Цочмог полиомиелит /Acute poliomyelitis/										Б08.4 Гар, хөл, амны өвчин /Hand, foot and mouth disease/									
	Өвчлөл					10 000 хүн амд					Өвчлөл					10 000 хүн амд				
	2019 онд	2020 онд	5 жилийн дундаж	2019 онд	2020 онд	5 жилийн дундаж	2019 онд	2020 онд	5 жилийн дундаж	2019 онд	2020 онд	5 жилийн дундаж	2019 онд	2020 онд	5 жилийн дундаж	2019 онд	2020 онд	5 жилийн дундаж		
1. Архангай	0	0	0	0.0	0.0	0	0	0.0	0.0	0	0	1	1	1	0.0	0.1	0.1	0		
2. Баян-Өлгий	0	0	0	0.0	0.0	0	0	0.0	0.0	0	0	0	0	0	0.0	0.0	0.0	0		
3. Баянхонгор	0	0	0	0.0	0.0	0	1	3	5	0	1	3	5	1	0.0	0.3	0.6	0		
4. Булган	0	0	0	0.0	0.0	0	0	0	0	0	0	0	1	0	0.0	0.0	0.1	0		
5. Говь-Алтай	0	0	0	0.0	0.0	0	0	0	0	0	1	0	0	0	0.0	0.2	0.0	0		
6. Говьсүмбэр	0	0	0	0.0	0.0	0	0	0	0	0	0	0	0	0	0.0	0.0	0.1	0		
7. Дархан-Уул	0	0	0	0.0	0.0	0	8	20	6	0	8	20	6	0	0.8	1.9	0.6	0		
8. Дорноговь	0	0	0	0.0	0.0	0	2	0	1	0	2	0	1	0.3	0.0	0.2	0	0		
9. Дорнод	0	0	0	0.0	0.0	0	0	0	5	3	0	5	3	0.0	0.6	0.3	0	0		
10. Дундговь	0	0	0	0.0	0.0	0	1	1	0	0	1	1	0	0.2	0.2	0.1	0	0		
11. Завхан	0	0	0	0.0	0.0	0	0	0	0	0	0	0	0	0.0	0.0	0.0	0	0		
12. Орхон	0	0	0	0.0	0.0	0	0	0	0	0	1	0	0	0.0	0.1	0.0	0	0		
13. Өвөрхангай	0	0	0	0.0	0.0	0	0	0	0	5	1	5	1	0.0	0.4	0.1	0	0		
14. Өмнөговь	0	0	0	0.0	0.0	0	2	5	1	0	2	5	1	0.3	0.7	0.2	0	0		
15. Сүхбаатар	0	0	0	0.0	0.0	0	2	0	4	0	2	0	4	0.3	0.0	0.7	0	0		
16. Сэлэнгэ	0	0	0	0.0	0.0	0	0	0	0	0	0	0	0	0.0	0.0	0.0	0	0		
17. Төв	0	0	0	0.0	0.0	0	1	0	2	0	1	0	2	0.1	0.0	0.2	0	0		
18. Увс	0	0	0	0.0	0.0	0	0	0	0	0	0	0	0	0.0	0.0	0.0	0	0		
19. Ховд	0	0	0	0.0	0.0	0	0	0	0	0	1	1	1	0.0	0.1	0.1	0	0		
20. Хөвсгөл	0	0	0	0.0	0.0	0	0	0	3	1	0	3	1	0.0	0.2	0.1	0	0		
21. Хэнтий	0	0	0	0.0	0.0	0	0	2	2	0	2	2	0	0.0	0.3	0.3	0	0		
АЙМГИЙН ДҮН	0	0	0	0.0	0.0	0	17	48	31	48	31	48	31	0.1	0.3	0.2	0	0		
22. Улаанбаатар	0	0	0	0.0	0.0	0	29	84	88	84	88	29	84	0.2	0.6	0.6	0	0		
Улсын дүн	0	0	0	0.0	0.0	0	46	132	118	46	132	118	46	0.1	0.4	0.4	0	0		

Аймаг хот	A05 Бактерийн гаралтай бусад хоолны хордлого /Other bacterial foodborne intoxications/						A09 Халдварын гаралтай гастроэнтерит ба суулга /Diarrhoea and gastroenteritis of presumed infectious origin/						
	Өвчлөл			10 000 хүн амд			Өвчлөл			10 000 хүн амд			
	2019 онд	2020 онд	5 жилийн дундаж	2019 онд	2020 онд	5 жилийн дундаж	2019 онд	2020 онд	5 жилийн дундаж	2019 онд	2020 онд	5 жилийн дундаж	
1. Архангай	0	0	0	0.0	0.0	0.0	0	0	0	0	0.0	0.0	0
2. Баян-Өлгий	0	0	0	0.0	0.0	0.0	0	0	0	0	0.0	0.0	0
3. Баянхонгор	0	0	0	0.0	0.0	0.0	0	0	1	2	0.0	0.1	0.2
4. Булган	0	0	0	0.0	0.0	0.0	0	2	0	0	0.3	0.0	0.1
5. Говь-Алтай	0	0	0	0.0	0.0	0.0	0	0	0	2	0.0	0.0	0.3
6. Говьсүмбэр	0	0	0	0.0	0.0	0.0	0	0	0	0	0.0	0.0	0
7. Дархан-Уул	0	0	0	0.0	0.0	0.0	0	0	0	1	0.0	0.0	0.1
8. Дорноговь	0	0	0	0.0	0.0	0.0	0	0	0	0	0.0	0.0	0
9. Дорнод	0	0	0	0.0	0.0	0.0	0	0	0	0	0.0	0.0	0
10. Дундговь	0	0	0	0.0	0.0	0.0	0	0	0	0	0.0	0.0	0
11. Завхан	0	0	0	0.0	0.0	0.0	0	0	0	0	0.0	0.0	0
12. Орхон	0	0	0	0.0	0.0	0.0	0	8	2	2	0.8	0.2	0.2
13. Өвөрхангай	0	0	0	0.0	0.0	0.0	0	0	0	0	0.0	0.0	0
14. Өмнөговь	0	0	0	0.0	0.0	0.0	0	0	0	0	0.0	0.0	0
15. Сүхбаатар	0	0	0	0.0	0.0	0.0	0	0	0	0	0.0	0.0	0
16. Сэлэнгэ	0	0	0	0.0	0.0	0.0	0	0	0	0	0.0	0.0	0
17. Төв	0	0	0	0.0	0.0	0.0	0	0	0	0	0.0	0.0	0
18. Увс	0	0	0	0.0	0.0	0.0	0	0	0	0	0.0	0.0	0
19. Ховд	0	0	0	0.0	0.0	0.0	0	0	0	0	0.0	0.0	0
20. Хөвсгөл	0	0	0	0.0	0.0	0.0	0	2	0	0	0.1	0.0	0
21. Хэнтий	0	0	0	0.0	0.0	0.0	0	0	0	0	0.0	0.0	0
Аймгийн дүн	0	0	0	0.0	0.0	0.0	0	12	3	7	0.1	0.0	0.0
22. Улаанбаатар	9	8	6	0.1	0.1	0.0	0	0	0	0	0.0	0.0	0
Улсын дүн	9	8	6	0.0	0.0	0.0	0	12	3	7	0.0	0.0	0.0

№	Халдварт өвчин /БОУА 10 нэршлээр/	Өвчлөл			10 000 хүн амд			Тасаргал
		2019 онд		2020 онд	2019 онд		2020 онд	
		Өсөлт	Бууралт	Өсөлт	Өсөлт	Бууралт	Өсөлт	
22	Хачигт риккетсиоз (A77)	0	0	0	0	0.0	0.0	0
23	Цочмог полиомиелит (A80)	0	0	0	0	0.0	0.0	0
24	Галзуу (A82)	0	0	0	0	0.0	0.0	0
25	Хачиггаар дамжих вирус энцефалит (A84)	0	0	0	0	0.0	0.0	0
26	Денге чичрэг (A90)	0	0	0	0	0.0	0.0	0
27	Салхинцэцэг (B01)	1337	1151	-186	4.1	3.6	-0.5	0
28	Улаанбурхан (B05)	0	0	0	0.0	0.0	0.0	0
29	Улаанууд (B06)	0	1	1	0.0	0.0	0.0	0
30	Халдварт эритема (B08.3)	0	5	5	0.0	0.0	0.0	0
31	Гар хөл, амны өвчин (B08.4)	46	132	86	0.1	0.4	0.3	0
32	Вирус хепатит (B15-B19)	39	50	11	0.1	0.2	0.1	0
	Вирус хепатит А (B15)	8	21	13	0.0	0.1	0.1	-
	Вирус хепатит В (B16)	26	13	-13	0.1	0.0	-0.1	-
	Вирус хепатит С (B17.1)	5	9	4	0.0	0.0	0.0	-
33	ХДХВ/ДОХ (B20-B24)	0	2	2	0.0	0.0	0.0	0
34	Гахай хавдар (B26)	17	15	-2	0.1	0.0	-0.1	0
35	Мөөгөнцөртөх (B45-B49)	146	410	264	0.5	1.3	0.8	0
36	Нярайн бактерт үжил (P36)	3	0	-3	0.0	0.0	0.0	0
37	АЦХАХ/SAFS (B34-2)	0	0	0	0.0	0.0	0.0	0
38	Хумхаа (B50)	0	0	0	0.0	0.0	0.0	0
39	Бүгд	3671	4184	513	11.3	12.9	1.6	14

1. Гэдэсний халдварт өвчин

Аймаг хот	A00 Холер /Cholera/						A01 Балнад /Typhoid and paratyphoid fevers/					
	Өвчлөл			10 000 хүн амд			Өвчлөл			10 000 хүн амд		
	2019 онд	2020 онд	5 жилийн дундаж	2019 онд	2020 онд	5 жилийн дундаж	2019 онд	2020 онд	5 жилийн дундаж	2019 онд	2020 онд	5 жилийн дундаж
1. Архангай	0	0	0	0.0	0.0	0.0	0	0	0	0	0	0.0
2. Баян-Өлгий	0	0	0	0.0	0.0	0.0	0	0	0	0	0	0.0
3. Баянхонгор	0	0	0	0.0	0.0	0.0	0	0	0	0	0	0.0
4. Булган	0	0	0	0.0	0.0	0.0	0	0	0	0	0	0.0
5. Говь-Алтай	0	0	0	0.0	0.0	0.0	0	0	0	0	0	0.0
6. Говьсүмбэр	0	0	0	0.0	0.0	0.0	0	0	0	0	0	0.0
7. Дархан-Уул	0	0	0	0.0	0.0	0.0	0	0	0	0	0	0.0
8. Дорноговь	0	0	0	0.0	0.0	0.0	0	0	0	0	0	0.0
9. Дорнод	0	0	0	0.0	0.0	0.0	0	0	0	0	0	0.0
10. Дундговь	0	0	0	0.0	0.0	0.0	0	0	0	0	0	0.0
11. Завхан	0	0	0	0.0	0.0	0.0	0	0	0	0	0	0.0
12. Орхон	0	0	0	0.0	0.0	0.0	0	0	0	0	0	0.0
13. Өвөрхангай	0	0	0	0.0	0.0	0.0	0	0	0	0	0	0.0
14. Өмнөговь	0	0	0	0.0	0.0	0.0	0	0	0	0	0	0.0
15. Сүхбаатар	0	0	0	0.0	0.0	0.0	0	0	0	0	0	0.0
16. Сэлэнгэ	0	0	0	0.0	0.0	0.0	0	0	0	0	0	0.0
17. Төв	0	0	0	0.0	0.0	0.0	0	0	0	0	0	0.0
18. Увс	0	0	0	0.0	0.0	0.0	0	0	0	0	0	0.0
19. Хөвд	0	0	0	0.0	0.0	0.0	0	0	0	0	0	0.0
20. Хөвсгөл	0	0	0	0.0	0.0	0.0	0	0	0	0	0	0.0
21. Хэнтий	0	0	0	0.0	0.0	0.0	0	0	0	0	0	0.0
Аймгийн дүн	0	0	0	0.0	0.0	0.0	0	0	0	0	0	0.0
22. Улаанбаатар	0	0	0	0.0	0.0	0.0	0	0	0	0	0	0.0
Улсын дүн	0	0	0	0.0	0.0	0.0	0	0	0	0	0	0.0

Аймаг хот	A02 Сальмонеллез /Other salmonella infections/						A03 Цусан суулга /Shigellosis/					
	Өвчлөл			10 000 хүн амд			Өвчлөл			10 000 хүн амд		
	2019 онд	2020 онд	5 жилийн дундаж	2019 онд	2020 онд	5 жилийн дундаж	2019 онд	2020 онд	5 жилийн дундаж	2019 онд	2020 онд	5 жилийн дундаж
1. Архангай	0	0	0	0.0	0.0	0.0	0	11	10	6	1.1	1.0
2. Баян-Өлгий	0	0	0	0.0	0.0	0.0	2	0	0	0	0.2	0.0
3. Баянхонгор	0	0	0	0.0	0.0	0.0	1	2	1	1	0.1	0.2
4. Булган	0	0	0	0.0	0.0	0.0	0	0	0	0	0.0	0.0
5. Говь-Алтай	0	0	0	0.0	0.0	0.0	0	0	0	0	0.0	0.0
6. Говьсүмбэр	0	0	0	0.0	0.0	0.0	0	0	0	0	0.0	0.0
7. Дархан-Уул	0	0	0	0.0	0.0	0.0	0	1	0	0	0.0	0.1
8. Дорноговь	0	0	0	0.0	0.0	0.0	3	0	1	0.4	0.0	0.1
9. Дорнод	4	1	1	0.5	0.1	0.2	2	1	2	0.2	0.1	0.3
10. Дундговь	0	0	0	0.0	0.0	0.0	0	1	0	0.0	0.2	0.0
11. Завхан	0	0	0	0.0	0.0	0.0	1	7	2	0.1	1.0	0.3
12. Орхон	0	0	0	0.0	0.0	0.0	9	2	5	0.8	0.2	0.4
13. Өвөрхангай	0	0	0	0.0	0.0	0.0	13	7	9	1.1	0.6	0.8
14. Өмнөговь	1	2	1	0.1	0.3	0.1	1	0	2	0.1	0.0	0.3
15. Сүхбаатар	0	0	0	0.0	0.0	0.0	3	0	1	0.5	0.0	0.2
16. Сэлэнгэ	0	0	0	0.0	0.0	0.0	3	0	2	0.3	0.0	0.1
17. Төв	0	0	0	0.0	0.0	0.0	0	2	1	0.0	0.2	0.1
18. Увс	0	0	0	0.0	0.0	0.0	5	0	3	0.6	0.0	0.3
19. Хөвд	0	0	0	0.0	0.0	0.0	0	0	0	0.0	0.0	0.0
20. Хөвсгөл	1	0	0	0.1	0.0	0.0	4	10	5	0.3	0.7	0.4
21. Хэнтий	0	0	0	0.0	0.0	0.0	3	0	2	0.4	0.0	0.2
Аймгийн дүн	6	3	3	0.0	0.0	0.0	61	43	43	0.3	0.2	0.2
22. Улаанбаатар	9	15	9	0.1	0.1	0.1	240	142	161	1.6	1.0	1.1
Улсын дүн	15	18	12	0.0	0.1	0.0	301	185	203	0.9	0.6	0.6