

Эрүүл мэндийн статистикийн мэдээлэл

Эрхлэгч: Ч.Бат-Эрдэнэ

Эрүүл мэндийн хөгжлийн төвийн захирал

Мэдээ хянасан: С.Ариунтуяа

Эрүүл мэндийн статистикийн албаны дарга

Мэдээ нэгтгэсэн: С.Даваажаргал

Эрүүл мэндийн статистикийн албаны мэргэжилтэн

Хэвлэлийн эх бэлтгэсэн:

Оператор Д.Уранчимэг



Энэхүү товхимолын дэлгэрэнгүй мэдээллийг www.doh.gov.mn цахим хуудаснаас татаж харна уу!

Эрүүл мэндийн хөгжлийн төв
Эрүүл мэндийн статистикийн албанаас эрхлэн гаргав.

Шуудангийн хаяг: 14210 Улаанбаатар, Сүхбаатар дүүрэг,
Энхтайвны гудамж, 13в байр
E-mail: admin@doh.gov.mn, www.doh.gov.

mn

Факс: 976-11-320633

Утас: 7011-1485
7012-8801

ЭМЯАМНЫ ХАРЬВА ЗИНЭЛТҮҮДИЙН ҮЙЛ АЖИЛАГААНЫ ҮЗҮМЖЛЭЛТҮҮД
/2012 ОНЫ ЭХНИЙ 9 САРЫН БАЙДЛААР /

| | Нийт нас баралт | Эмнэлэгт нас баралт | Үүнээс | | | Шинжилгээ зүйс | | | Зөвлөн шинжилгээ зүйлсүүд | Зөвлөн шинжилгээний хувь | Мэргэн онош гарав | Шалтгаан | | Үндсэн онош зөрөөний хувь |
|--------------------------|-----------------|---------------------|------------------|-----------|---------------------------|----------------|--------|-------|---------------------------|--------------------------|-------------------|----------|---------|---------------------------|
| | | | Амьгүй 0-7 хоног | | Эмгэг шүүх судлал амьдрал | Шүүх | Үүнээс | | | | | Боригт | Хийсвэр | |
| | | | Амьгүй | 0-7 хоног | | | Амьгүй | Няраа | | | | | | |
| 1. УНТЭ | 224 | 224 | | 172 | 2 | | | 48 | 70.190 | 0 | 3 | 0 | 4.090 | |
| 2. УХТЭ | 97 | 94 | | 35 | | | | 19 | 64.090 | | | | | |
| 3. УТЭ | 130 | 130 | | 94 | | | | 30 | 72.390 | 0 | 4 | 1 | 0.390 | |
| 4. ЭХЭМҮТ | 310 | 310 | 07 | 299 | | 07 | 113 | 19 | 94.090 | 19 | 0 | 10 | 0.090 | |
| 5. ХСУТ | 130 | 29 | | 12 | | | | 17 | 41.490 | | | | | |
| 6. ХОСУТ | 64 | 64 | | 50 | | | | 6 | 90.090 | 2 | 1 | 1 | 3.490 | |
| 7. ГССУТ | 271 | 271 | | | 210 | | | 61 | 77.990 | 1 | 1 | | 0.990 | |
| 8. АССУТӨӨ | | | | | | | | | | | | | | |
| 9. СЭМҮТ | 4 | 3 | | 2 | 1 | | | | 100.090 | | | | | |
| 10. Хүүхдийн төв сувилал | | | | | | | | | | | | | | |
| 11. УАШ УТК-ОФ | | | | | | | | | | | | | | |
| 12. Ш.ЭМТӨӨЧӨӨ | | | | | | | | | | | | | | |
| БҮГД | 1288 | 1098 | 07 | 678 | 218 | 07 | 118 | 207 | 81.1% | 81 | 14 | 17 | 8.9% | |
| УБ ЗОТ | 1830 | 1608 | 171 | 1180 | 280 | 107 | 187 | 287 | 85.2% | 90 | 28 | 27 | 8.7% | |

| Эмнэлгийн нэр | Нас баралт | | | Эмнэлэгт хэвтсэн хүний тоо | Эмнэлэгт гарсан хүний тоо | Ажилласан ор хонгор | Нийт үзлэг | Үүнээс урьдчилан сарнигдсан | Бөхний үеэр амбулаторит | Диспансерийн тэнгэлт | Гэрлийн үзлэг (шархтай рүүддэглээр) |
|-----------------------|---------------|-----------------|----------------------------|----------------------------|---------------------------|---------------------|------------|-----------------------------|-------------------------|----------------------|-------------------------------------|
| | Нийт эмнэлэгт | Үүнээс эмнэлэгт | Хонгор болсогүй нас баралт | | | | | | | | |
| 1 Амь-Эх | 0 | 0 | 0 | 237 | 195 | 2209 | 977 | 0 | 977 | 0 | 0 |
| 2 Явган | 8 | 8 | 0 | 2675 | 2618 | 49305 | 30925 | 0 | 30925 | 0 | 0 |
| 3 Болор малчид | 0 | 0 | 0 | 793 | 795 | 2617 | 14798 | 180 | 12978 | 1700 | 0 |
| 4 Гурвангал | 0 | 0 | 0 | 2363 | 2305 | 12427 | 19529 | 0 | 18991 | 0 | 268 |
| 5 Грийнхогом | 35 | 35 | 0 | 130 | 94 | 1451 | 644 | 0 | 263 | 0 | 381 |
| 6 ЖИЛЭН | 0 | 0 | 0 | 0 | 0 | 0 | 93900 | 229 | 33041 | 0 | 0 |
| 7 Иргэний Найрамдал | 0 | 0 | 0 | 0 | 0 | 0 | 2823 | 0 | 2823 | 0 | 0 |
| 8 Очирлогчид | 0 | 0 | 0 | 0 | 0 | 0 | 409 | 0 | 409 | 0 | 0 |
| 9 Мөнхдоловсон | 0 | 0 | 0 | 168 | 140 | 1475 | 4090 | 0 | 4090 | 0 | 0 |
| 10 Мөнхдоловсон | 0 | 0 | 0 | 269 | 269 | 5194 | 4090 | 0 | 4090 | 0 | 0 |
| 11 Мари-Тогтоос | 0 | 0 | 0 | 0 | 0 | 0 | 26872 | 22077 | 4195 | 0 | 0 |
| 12 Монгол | 0 | 0 | 0 | 930 | 927 | 8180 | 2007 | 0 | 2007 | 0 | 0 |
| 13 Мулхосол | 0 | 0 | 0 | 0 | 0 | 0 | 1177 | 0 | 1177 | 0 | 0 |
| 14 Дн ЖНН ЖН | 0 | 0 | 0 | 0 | 0 | 0 | 2212 | 0 | 2212 | 0 | 0 |
| 15 Улаанбаатар-Сэрдал | 18 | 18 | 1 | 2355 | 2307 | 10855 | 101950 | 56380 | 45022 | 3984 | 0 |
| 16 Эрхэс | 0 | 0 | 0 | 0 | 0 | 0 | 5024 | 1118 | 3938 | 0 | 0 |
| 17 Эгэл | 0 | 0 | 0 | 431 | 390 | 9477 | 1254 | 0 | 1254 | 0 | 0 |
| 18 Эмжээж | 0 | 0 | 0 | 1621 | 1610 | 3201 | 29716 | 1162 | 27889 | 665 | 0 |
| 19 Дорнын үеүдэс | 0 | 0 | 0 | 0 | 0 | 0 | 250 | 0 | 250 | 0 | 0 |
| 20 Жан мун | 0 | 0 | 0 | 0 | 0 | 0 | 250 | 0 | 250 | 0 | 0 |
| 21 Гэрлэн дунтал | 0 | 0 | 0 | 0 | 0 | 0 | 676 | 0 | 676 | 0 | 0 |
| 22 Мараатгаан | 0 | 0 | 0 | 0 | 0 | 0 | 1187 | 0 | 1187 | 0 | 0 |
| 23 өмч-Энх | 0 | 0 | 0 | 171 | 167 | 1568 | 496 | 0 | 488 | 12 | 0 |
| 24 Бард зур | 0 | 0 | 0 | 0 | 0 | 0 | 1204 | 55 | 620 | 0 | 27 |
| 25 Интарагвал | 0 | 0 | 0 | 202 | 202 | 1590 | 1080 | 13 | 1067 | 0 | 0 |
| 26 НМСС ШЭН амьлагч | 0 | 0 | 0 | 0 | 0 | 0 | 1622 | 0 | 1622 | 0 | 0 |
| 27 Бүгд | 61 | 61 | 6 | 15661 | 15033 | 102585 | 236044 | 78220 | 200381 | 6485 | 940 |

Эрүүл мэндийн зарим үзүүлэлт
/2011, 2012 оны эхний 9 сарын байдлаар/

| № | Үзүүлэлт | Нэгж | 2011 он | 2012 он | Зөрүү | |
|----|------------------------------------|--------------------------------|-----------|----------|--------|------|
| 1 | Төрсөн эх | Борги 100 | 522 09 | 55 811 | 9999 | |
| 2 | Амьд төрсөн нэрлэй | Борги 100 | 524 57 | 55 26 8 | 9999 | |
| 3 | Амьгүй төрсөн нэрлэй | Борги 100 | 255 | 284 | 9 | |
| | 1000 эмч төрсөн нэрлэй | | 8.7 | 8.5 | -0.2 | |
| 4 | Эхийн эндэгдэл | Борги 100 | 29 | 27 | 4 | |
| | 100 000 эмч төрсөн нэрлэй | | 49.2 | 48.9 | 4.5 | |
| 5 | Жирэмсний эрт хичээлт | Хувь | 34.4 | 37.9 | 2.9 | |
| | Нилхосын эндэгдэл | Борги 100 | 253 | 244 | -14 | |
| | 1000 эмч төрсөн нэрлэй | | 18.4 | 15.7 | -1.2 | |
| | Нэрлэйн эндэгдэл | Борги 100 | 54.1 | 57.2 | 91 | |
| | Амьд төрсөн 1000 хүүхдээр | | 10.9 | 10.2 | -0.7 | |
| | Нилхосын эрчлэн рөл эгэл хувь | | 89.1 | 87.3 | 4.7 | |
| | Үүнээс | Нэрлэйн эрт үеийн нас баралт | Борги 100 | 44.7 | 4.85 | 13 |
| | | Нэрлэйн эрчлэн рөл эгэл хувь | | 32.8 | 31.9 | -1.9 |
| | | Нэрлэйн хожуу үеийн нас баралт | Борги 100 | 94 | 107 | 19 |
| | | Нэрлэйн эрчлэн рөл эгэл хувь | | 17.4 | 13.7 | 1.9 |
| 7 | Перинаталь эндэгдэл | Борги 100 | 302 | 329 | 27 | |
| | 1000 нас төрсөн нэрлэй | | 15.2 | 14.7 | -0.4 | |
| 8 | 5 хуртэлх насны хүүхдийн эндэгдэл | Борги 100 | 1045 | 1029 | -18 | |
| | Амьд төрсөн 1000 хүүхдээр | | 19.9 | 19.4 | -1.5 | |
| 9 | Нийт нас баралт | Борги 100 | 12849 | 12320 | -29 | |
| 10 | Эмнэлэгт нас баралт | Борги 100 | 9152 | 9159 | 7 | |
| | Хувь | | 24.5 | 24.8 | 0.1 | |
| 11 | Хонгор болсогүй нас баралт | Борги 100 | 321 | 308 | -15 | |
| | Хувь | | 28.0 | 25.5 | -0.5 | |
| 12 | Эмнэлэгт нас баралт | Борги 100 | 50 091.9 | 50 094 | 22851 | |
| 13 | Ор хонгор | Борги 100 | 411511.9 | 41521.28 | 91094 | |
| 14 | Дундаж ор хонгор | Борги 100 | 3.7 | 7.3 | -0.9 | |
| 15 | Нийт үзлэг/9 сар/ | Борги 100 | 1268843 | 1298075 | -20579 | |
| 16 | Урьдчилан сарнигдсан үзлэгийн хувь | Хувь | 93.2 | 98.7 | -1.5 | |

| Эмнэлгийн нэр | Нийт үзлэг | Үүнээс дарагшан саргивч | Өвчний учир амбулатори | Диагностийн заналт | Гарийн үзлэг (үзэгсгүй дугаарлаар) | Бүртгэгдсэн өвчлөл | | |
|----------------------------------|------------|-------------------------|------------------------|--------------------|------------------------------------|---------------------|------------------------------------|---|
| | | | | | | Халдварт бус өвчлөл | Шинээр бүртгэгдсэн халдварт өвчлөл | Шинээр бүртгэгдсэн өвчлөлийн өсөлтийн өөрчлөл |
| 1 УНТЭ | 169099 | 11050 | 197449 | 0 | 0 | 9579 | 11 | 79 |
| 2 УХТЭ | 69909 | 16949 | 44177 | 9099 | 690 | 2410 | 0 | 0 |
| 3 УГТЭ | 103998 | 2989 | 100909 | 0 | 0 | 81469 | 0 | 0 |
| 4 ЭХЭМҮТ | 108980 | 6000 | 9912 | 19402 | 0 | 7099 | 97 | 291 |
| 5 ХөгсҮТ | 70024 | 9990 | 90199 | 6490 | 0 | 0 | 0 | 0 |
| 6 УсҮТ | 64290 | 21009 | 90097 | 19109 | 0 | 99090 | 999 | 0 |
| 7 ГСҮТТөв | 74202 | 9724 | 68999 | 0 | 0 | 97004 | 0 | 97004 |
| 8 ХөгсҮТ | 69010 | 6702 | 98102 | 140 | 0 | 19727 | 0 | 0 |
| 9 СЭМҮТ | 98202 | 19192 | 9801 | 19219 | 0 | 0104 | 0 | 0 |
| 10 Хүүхдийн төвСүмийн | 0 | 0 | 0 | 0 | 0 | 189 | 0 | 0 |
| 11 УАШ УТХорлон | 19792 | 604 | 19199 | 0 | 0 | 0 | 0 | 0 |
| 12 Шүүсэмнэлт эмнэлэг төвөөд | 11977 | 0 | 11977 | 0 | 0 | 0 | 0 | 0 |
| 13 Төрөлтийн үндэсний төв | 7892 | 9091 | 4690 | 0 | 109 | 0 | 0 | 0 |
| 14 Нийслэлийн эрүү мэргийн газар | 9912909 | 2101129 | 1091800 | 441929 | 982797 | 119792 | 607 | 7977 |
| 15 БУГА | 9910018 | 2929290 | 2900924 | 909101 | 989972 | 941199 | 994 | 99009 |

Амбулаторт шатлал алгасч өвчтөн илгээх хуудсаар ирж үзүүлэгсэд нийт өвчний учир амбулаторийн үзлэгийн 5.2 хувийг эзэлж байна.

Амбулаторийн үзлэгээр халдварт бус өвчлөлийн 834656 тохиолдол бүртгэгдэж өнгөрсөн оны мөн үеийнхээс 8.7 хувиар өвчлөл нэмэгджээ. Бүртгэгдсэн халдварт бус өвчлөлийн 83545 тохиолдол буюу 10.0 хувь нь гэмтэл, хордлого ба гадны шалтгаант өвчлөл эзэлж байна.

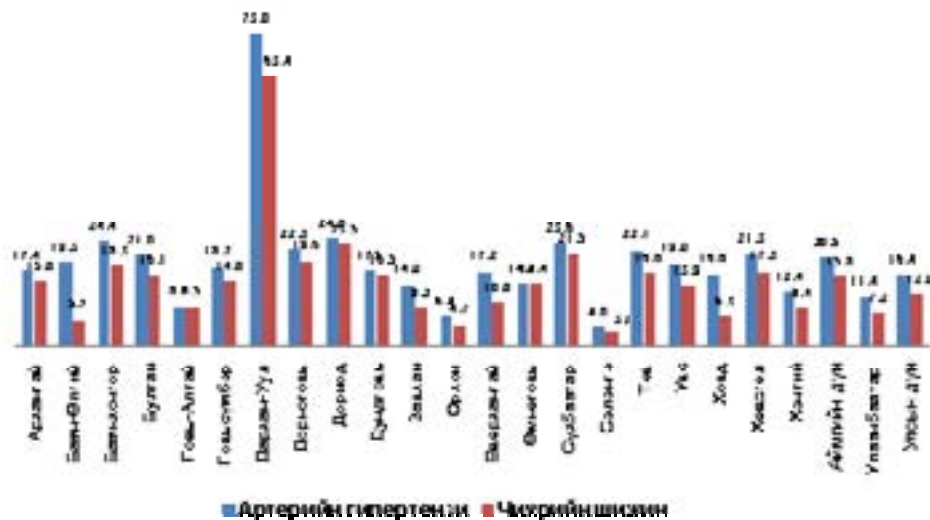
Улсын хэмжээнд 2012 оны эхний 9 сарын байдлаар 511.4 мян түргэн тусламжийн дуудлага хүлээн авч гүйцэтгэснээс 12.0 хувь нь алсын дуудлага байна. Өнгөрсөн оны мөн үеэс түргэн тусламжийн дуудлага 2.3 мян -аар нэмэгдсэн байна.

Халдварт бус өвчний эрт илрүүлгийн үзлэгийн талаар

2012 оны эхний 9 сарын байдлаар артерийн гипертензи эрт илрүүлгийн үзлэгт нийт 103550 хүн хамрагдаж, хамрагдвал зохих хүн амын 16.4 хувийг эзэлж байна. Үр дүнгийн үзүүлэлтээр хэвийн 54.9%, артерийн гипертензитэй байж болох 15.0%, онош батлагдсан 8.2% байна. Хуучин артерийн гипертензи оношлогдсон хүн 21,9 %-д үзлэгт хамрагдсан байна.

Чихрийн шижин өвчний эрт илрүүлгийн үзлэгт нийт 75752 хүн хамрагдаж, хамрагдвал зохих хүн амын 12.0 хувийг эзэлж байна. Үр дүнгийн үзүүлэлтээр хэвийн 85.9%, өлөн үеийн глюкозын өөрчлөлттэй 8.3%, онош батлагдсан 1.5%, хуучин чихрийн шижин оношлогдсон 4.3 хувь нь байна. /Зураг 3/

Зураг 3 Халдварт бус өвчний эрт илрүүлгийн хамрагдалтын хувь, сонгосон өвчнөөр, 2012 оны эхний 9 сарын байдлаар



Жирэмсний хяналт

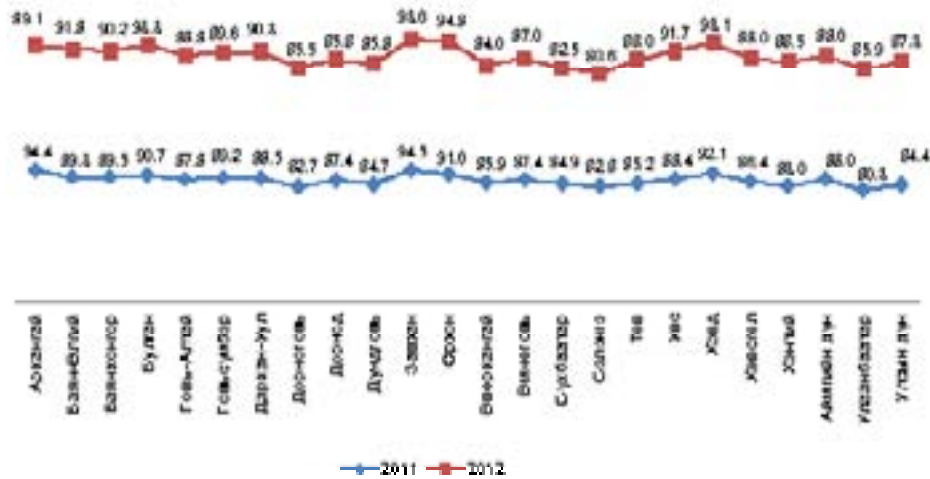
Жирэмсний хяналтанд шинээр 60407 жирэмсэн эмэгтэйчүүд хамрагдсан ба 87.3 хувь нь эхний 3 сартайд, 11.9 хувь нь 4-6 сартайд, 0.8 хувь нь 7 ба түүнээс дээш сартайд хяналтанд орсон байна. /Зураг 4/

Хяналтанд орсон жирэмсэн эмэгтэйчүүдийн 96.0 хувь нь цусны шинжилгээнд хамрагдсанаас 5.1 хувь нь цус багадалттай байна.

Хяналтанд байгаа жирэмсэн эмэгтэйчүүдээс трихомониаз илрүүлэх шинжилгээнд 64256, заг хүйтэн илрүүлэх шинжилгээнд 63313, тэмбүү илрүүлэх шинжилгээнд 59088, ХДХВ/ДОХ илрүүлэх шинжилгээнд 55988 жирэмсэн эхчүүд хамрагдсан байна.

Бэлгийн замаар дамжих халдварын шинжилгээнд хамрагдсан жирэмсэн эмэгтэйчүүдээс трихомониаз илрүүлэх шинжилгээний 1.8 хувь, заг хүйтэн илрүүлэх шинжилгээний 1.0 хувь, тэмбүү илрүүлэх шинжилгээний 2.1 хувь нь эерэг үзүүлэлттэй гарсан байна.

Зураг 4 Жирэмсний эрт хяналтын хувь, аймгаар /2011, 2012 оны эхний 9 сарын байдлаар/



Хэвтэн эмчлүүлэгсдийн тусламж үйлчилгээ

Улсын хэмжээнд 2012 оны эхний 9 сарын байдлаар эмнэлэгт 530764 эмчлүүлэгч хэвтэн эмчлүүлж 4152183 ор хоног ашигласан бөгөөд дундаж ор хоног 7.8 байна. Өнгөрсөн оны мөн үеэс дундаж ор хоног 0.3 -аар буурсан байна.

ЭМЯ-ны гарьяа эмнэлгүүдийн стационарын үзүүлэлт /2012 оны эхний 9 сарын байдлаар/

| Эмнэлгийн нэр | Хэрт хэвтэсэн хэвдэгийн нэг сартай | Осол гэмтлийн нэг сартай | Эмнэлэгт хэвтсэн хүний тоо | Эмнэлэгт гарсан хүний тоо | Салхины мэргэжлийн хүүхдээр хэвтсэн хүний тоо | | | Ашигласан ор хоног | Түргэн тусламжийн агуулга | |
|-----------------------------------|------------------------------------|--------------------------|----------------------------|---------------------------|---|---------------------|------------------------|--------------------|---------------------------|--------------|
| | | | | | Бүтэц | Улаанбаатар хотноос | Хөдөлгөөн орон нутгаас | | Бүтэц | Үүрэгс зүйлс |
| 1 УНТЭ | 31 | 1 | 12012 | 12033 | 12490 | 5513 | 6977 | 12077 | 0 | 0 |
| 2 УХЭЭ | 0 | 0 | 5043 | 5429 | 603 | 0 | 603 | 4902.1 | 19.99 | 0 |
| 3 УГЭЭ | 0 | 0 | 12234 | 11837 | 3029 | 507 | 2462 | 101720 | 0 | 0 |
| 4 ЭХЭМНЭГТ | 10 | 0 | 27723 | 27503 | 3134 | 1906 | 1168 | 175900 | 0 | 0 |
| 5 ХӨСҮТ | 0 | 0 | 9932 | 9905 | 35 | 0 | 35 | 125180 | 13407 | 0 |
| 6 ХӨСҮТ | 229 | 0 | 2097 | 2497 | 2373 | 1462 | 1411 | 49909 | 0 | 0 |
| 7 ГССҮТ | 0 | 271 | 2872 | 3061 | 1924 | 649 | 705 | 114009 | 46 | 46 |
| 8 ХӨСҮТ | 0 | 0 | 4674 | 4441 | 0 | 0 | 0 | 44990 | 0 | 0 |
| 9 СЭМНЭГТ | 0 | 0 | 4426 | 4358 | 400 | 364 | 36 | 72305 | 0 | 0 |
| 10 Хүүхдийн төлөө | 0 | 0 | 206 | 218 | 0 | 0 | 0 | 1802 | 0 | 0 |
| 11 УАШ УТК | 0 | 0 | 2514 | 2500 | 2106 | 1163 | 943 | 23919 | 0 | 0 |
| 12 Шүүх эмнэлэг | 0 | 1079 | 0 | 0 | 0 | 0 | 0 | 0 | 0 | 0 |
| 13 Геронтологийн үндэсний төв | 0 | 0 | 0 | 0 | 0 | 0 | 0 | 0 | 0 | 0 |
| 14 Нийслэлийн эрүүл мэндийн газар | 914 | 103 | 140965 | 146127 | 21667 | 19316 | 2351 | 404167 | 19935 | 2743 |
| 15 Бүтэц | 1190 | 1428 | 244113 | 241760 | 47696 | 31000 | 10690 | 1925105 | 214709 | 2794 |

| Эмнэлгийн нэр | Бүтэц | | Хонг болгоогүй нас баралт | Эрэгтэй | Нас баралт | | | Эрэгтэй | 1-5 хуралц Насны хуралц Эмэгтэй | |
|-----------------------------------|------------------|----------------|---------------------------|---------|------------|--------------------|--------------------|---------|---------------------------------------|---------------------------------------|
| | Ихэнх нас баралт | Үүнээс эмэгтэй | | | Эрэгтэй | Үүнээс | | | | 1-5 хуралц Насны хуралц Эмэгтэй |
| | | | | | | 17-20 хонгоотой | 21-28 хонгоотой | | | |
| 1 УРТЭ | 224 | 224 | 0 | 0 | 0 | 0 | 0 | 0 | 0 | |
| 2 УХЭЭ | 97 | 91 | 1 | 0 | 0 | 0 | 0 | 0 | 0 | |
| 3 УГЭ | 190 | 190 | 22 | 0 | 0 | 0 | 0 | 1 | 1 | |
| 4 ЭХЭЛГТ | 291 | 291 | 98 | 211 | 112 | 198 | 49 | 10 | 7 | |
| 5 ХӨСҮТ | 64 | 64 | 14 | 1 | 1 | 0 | 0 | 2 | 1 | |
| 6 ХСҮТ | 234 | 29 | 1 | 0 | 0 | 0 | 0 | 0 | 0 | |
| 7 ГОСУЛБ | 271 | 271 | 81 | 0 | 0 | 0 | 0 | 33 | 20 | |
| 8 АӨСҮТ | 0 | 0 | 0 | 0 | 0 | 0 | 0 | 0 | 0 | |
| 9 СЭЛГТ | 4 | 9 | 0 | 0 | 0 | 0 | 0 | 0 | 0 | |
| 10 Хөндөгч тас ололт | 0 | 0 | 0 | 0 | 0 | 0 | 0 | 0 | 0 | |
| 11 УАШУТ/Хорлогчид | 0 | 0 | 0 | 0 | 0 | 0 | 0 | 0 | 0 | |
| 12 Шинэчилгээний тасал | 1300 | 0 | 0 | 28 | 19 | 0 | 4 | 24 | 12 | |
| 13 Геронтологийн үндэсний тас | 0 | 0 | 0 | 0 | 0 | 0 | 0 | 0 | 0 | |
| 14 Нийслэлийн эрүүл мэндийн газар | 3184 | 499 | 148 | 112 | 61 | 83 | 6 | 23 | 11 | |
| 15 БҮГД | 2619 | 1202 | 381 | 328 | 189 | 221 | 95 | 82 | 47 | |

Хүн амын нас баралтын мэдээлэл

2012 оны эхний 9 сарын байдлаар нийт нас баралтын 12820 тохиолдол бүртгэгдсэн нь өнгөрсөн оны мөн үеэс 23 тохиолдлоор буурсан байна. Нас барсан хүний 62.7 хувь нь эрэгтэй, 37.3 хувь нь эмэгтэй байна.

Нийт нас баралтын 24.6 хувь нь эмнэлэгт нас барсан бөгөөд үүнээс 25.5 хувийг хоног болоогүй нас баралт эзэлж байна. Хоног болоогүй нас баралтын хувь өнгөрсөн оны мөн үеэс 0.5 хувиар буурсан байна.

Өвчлөл ба нас баралтын гадны шалтгаан 2515 тохиолдол бүртгэгдсэн нь нийт нас баралтын 19.6 хувийг эзэлж байгаа бөгөөд өнгөрсөн оны мөн үеэс 34 тохиолдлоор нэмэгдсэн байна. Шалтгаанаар авч үзэхэд:

Зураг 5 Өвчлөл ба нас баралтын гадны шалтгаан, хувиар /2012 оны эхний 9 сарын байдлаар/



Амиа хорлолт өнгөрсөн оны мөн үетэй харьцуулахад 1.4, бусад хорлогдож нас барсан тохиолдол 0.9 хувиар нэмэгджээ.

**Хүснэгт 1 Нас баралтын тэргүүлэх шалтгаан, хувиар
/2012 оны эхний 9 сарын байдлаар/**

| Өвчний нэршил | Улсын дүн | УБ хот | Аймаг |
|---------------------------------------|-----------|--------|-------|
| Зүрх судасны тогтолцооны өвчин | 30.1 | 30.1 | 41.3 |
| Хавдар | 21.5 | 22.0 | 20.7 |
| Өвчлөл ба нас баралтын гадны шалтгаан | 19.0 | 20.7 | 14.0 |
| Хоол боловсруулах тогтолцооны өвчин | 8.7 | 9.3 | 8.1 |
| Амьсгалын тогтолцооны өвчин | 3.0 | 3.3 | 3.9 |

**Хүснэгт 2 Эмгэг судлалын үндсэн үзүүлэлт
/2012 оны эхний 9 сарын байдлаар/**

| № | Аймагууд | Аймгийн нэгдсэн эмнэлгийн нас баралт | Нэгдсэн эмнэлгийн эдлэн шалгалтууд | | | Эдлэн шинжилгээний онош зөрөөний хувь |
|----|-------------|--------------------------------------|------------------------------------|----------------|--------|---------------------------------------|
| | | | Эмгэг судлалын | Шүүх эмнэлгийн | Амьгүй | |
| 1 | Архангай | 47 | 32 | 5 | 3 | 2.3% |
| 2 | Баян-Өлгий | 73 | 1 | 0 | 0 | 100.0% |
| 3 | Баянхонгор | 72 | 46 | 0 | 3 | 4.1% |
| 4 | Булган | 22 | 3 | 3 | 1 | 0.0% |
| 5 | Говь-Алтай | 32 | 14 | 0 | 1 | 6.7% |
| 6 | Говьсүмбэр | 10 | 5 | 3 | 1 | 0.0% |
| 7 | Дархан-Уул | 77 | 39 | 10 | 5 | 4.5% |
| 8 | Дорнод | 30 | 22 | 3 | 1 | 4.3% |
| 9 | Дорнод | 102 | 42 | 2 | 14 | 0.0% |
| 10 | Дундговь | 21 | 5 | 0 | 1 | 11.1% |
| 11 | Завхан | 50 | 16 | 2 | 0 | 6.3% |
| 12 | Орхон | 104 | 63 | 17 | 10 | 1.4% |
| 13 | Өвөрхангай | 77 | 36 | 1 | 3 | 10.3% |
| 14 | Өмнөговь | 29 | 20 | 0 | 1 | 3.7% |
| 15 | Сүхбаатар | 27 | 18 | 0 | 1 | 0.0% |
| 16 | Сэлэнгэ | 30 | 13 | 1 | 3 | 0.0% |
| 17 | Төв | 15 | 12 | 0 | 0 | 3.3% |
| 18 | Увс | 40 | 30 | 4 | 11 | 4.5% |
| 19 | Ховд | 59 | 13 | 1 | 6 | 0.0% |
| 20 | Хөвсгөл | 32 | 55 | 1 | 9 | 1.6% |
| 21 | Хэнтий | 39 | 18 | 5 | 3 | 9.5% |
| 22 | Аймгийн дүн | 1043 | 613 | 64 | 77 | 2.7% |
| 23 | Улаанбаатар | 1503 | 959 | 230 | 167 | 4.4% |
| 24 | Улсын дүн | 2546 | 1487 | 294 | 244 | 4.2% |

| B08.3 Эритема/Erythema infectiosum [fifth disease] | 10000 хүн амд | | | Нас | | |
|--|---------------|----------|----------|-----------------|----------|----------|
| | Өвчлөл | | 2011 онд | 5 жилийн дундаж | | 2012 онд |
| | 2011 онд | 2012 онд | | 2011 онд | 2012 онд | |
| 01. Архангай | 0 | 0 | 0.0 | 0.0 | 0.0 | 0 |
| 02. Баян-Өлгий | 0 | 0 | 0.0 | 0.0 | 0.0 | 0 |
| 03. Баянхонгор | 0 | 0 | 0.0 | 0.0 | 0.0 | 0 |
| 04. Булган | 0 | 0 | 0.0 | 0.0 | 0.0 | 0 |
| 05. Говь-Алтай | 0 | 0 | 0.0 | 0.0 | 0.0 | 0 |
| 06. Говьсүмбэр | 0 | 0 | 0.0 | 0.0 | 0.0 | 0 |
| 07. Дархан-Уул | 0 | 0 | 0.0 | 0.0 | 0.0 | 0 |
| 08. Дорноговь | 0 | 0 | 0.0 | 0.0 | 0.0 | 0 |
| 09. Дорнод | 0 | 0 | 0.0 | 0.0 | 0.0 | 0 |
| 10. Дундговь | 0 | 0 | 0.0 | 0.0 | 0.0 | 0 |
| 11. Завхан | 0 | 0 | 0.0 | 0.0 | 0.0 | 0 |
| 12. Орхон | 0 | 0 | 0.0 | 0.0 | 0.0 | 0 |
| 13. Өвөрхангай | 0 | 0 | 0.0 | 0.0 | 0.0 | 0 |
| 14. Өмнөговь | 0 | 1 | 0.0 | 0.2 | 0.1 | 0 |
| 15. Сүхбаатар | 0 | 0 | 0.0 | 0.0 | 0.0 | 0 |
| 16. Сэлэнгэ | 0 | 0 | 0.0 | 0.0 | 0.0 | 0 |
| 17. Төв | 0 | 0 | 0.0 | 0.0 | 0.0 | 0 |
| 18. Увс | 0 | 0 | 0.0 | 0.0 | 0.0 | 0 |
| 19. Ховд | 0 | 0 | 0.0 | 0.0 | 0.0 | 0 |
| 20. Хөвсгөл | 0 | 0 | 0.0 | 0.0 | 0.0 | 0 |
| 21. Хэнтий | 0 | 0 | 0.0 | 0.0 | 0.0 | 0 |
| Аймгийн дүн | 0 | 1 | 0.0 | 0.0 | 0.0 | 0 |
| 22. Улаанбаатар | 1 | 10 | 0.0 | 0.0 | 0.1 | 0 |
| Улсын дүн | 1 | 11 | 0.0 | 0.0 | 0.0 | 0 |

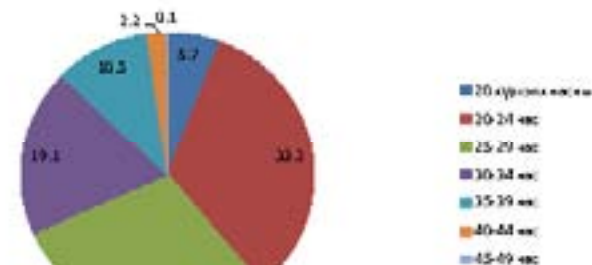
| Аймаг хот | B36-B49 Мөөгөнцөр / Mucosae/ | | | | | P36 Нярайн бактерт үжил/Bacterial sepsis of newborn/ | | | | |
|--------------------|------------------------------|-------------|-----------------|------------|------------|--|-----------|---------------|-----------------|------------|
| | Өвчлөл | | 10000 хүн амд | | | Өвчлөл | | 10000 хүн амд | | |
| | 2011 онд | 2012 онд | 5 жилийн дундаж | 2011 онд | 2012 онд | 5 жилийн дундаж | 2011 онд | 2012 онд | 5 жилийн дундаж | |
| 01. Архангай | 32 | 22 | 13 | 3.5 | 2.4 | 1.8 | 3 | 0.3 | 0.0 | 0.3 |
| 02. Баян-Өлгий | 0 | 0 | 0 | 0.0 | 0.0 | 0.0 | 0 | 0.0 | 0.0 | 0.0 |
| 03. Баянхонгор | 28 | 63 | 107 | 3.3 | 7.4 | 15.7 | 0 | 0.0 | 0.0 | 0.0 |
| 04. Булган | 14 | 17 | 14 | 2.2 | 2.7 | 2.9 | 0 | 0.0 | 0.0 | 0.0 |
| 05. Говь-Алтай | 0 | 0 | 0 | 0.0 | 0.0 | 0.0 | 0 | 0.0 | 0.0 | 0.0 |
| 06. Говьсүмбэр | 0 | 0 | 3 | 0.0 | 0.0 | 2.7 | 0 | 0.0 | 0.0 | 0.0 |
| 07. Дархан-Уул | 93 | 74 | 70 | 10.1 | 8.1 | 9.8 | 0 | 0.0 | 0.0 | 0.0 |
| 08. Дорноговь | 8 | 11 | 17 | 1.3 | 1.8 | 3.6 | 0 | 0.0 | 0.0 | 0.0 |
| 09. Дорнод | 7 | 4 | 53 | 1.0 | 0.5 | 8.9 | 0 | 0.0 | 0.0 | 0.0 |
| 10. Дундговь | 0 | 0 | 0 | 0.0 | 0.0 | 0.0 | 0 | 0.0 | 0.0 | 0.0 |
| 11. Завхан | 64 | 26 | 47 | 8.3 | 3.4 | 7.3 | 0 | 0.0 | 0.0 | 0.1 |
| 12. Орхон | 39 | 14 | 52 | 4.5 | 1.6 | 7.9 | 0 | 0.0 | 0.0 | 0.0 |
| 13. Өвөрхангай | 0 | 0 | 9 | 0.0 | 0.0 | 0.9 | 0 | 0.0 | 0.0 | 0.8 |
| 14. Өмнөговь | 0 | 0 | 0 | 0.0 | 0.0 | 0.1 | 0 | 0.0 | 0.0 | 0.0 |
| 15. Сүхбаатар | 17 | 0 | 11 | 3.1 | 0.0 | 2.4 | 0 | 0.0 | 0.0 | 0.0 |
| 16. Сэлэнгэ | 0 | 0 | 0 | 0.0 | 0.0 | 0.0 | 0 | 0.0 | 0.0 | 0.0 |
| 17. Төв | 18 | 15 | 15 | 2.0 | 1.7 | 2.1 | 0 | 0.0 | 0.0 | 0.0 |
| 18. Увс | 21 | 24 | 20 | 2.7 | 3.1 | 3.1 | 2 | 0.3 | 0.0 | 0.1 |
| 19. Ховд | 11 | 75 | 46 | 1.2 | 8.5 | 6.4 | 0 | 0.0 | 0.0 | 0.0 |
| 20. Хөвсгөл | 0 | 0 | 59 | 0.0 | 0.0 | 5.9 | 0 | 0.0 | 0.1 | 0.0 |
| 21. Хэнтий | 0 | 5 | 4 | 0.0 | 0.7 | 0.6 | 0 | 0.0 | 0.0 | 0.0 |
| АЙМГИЙН ДҮН | 352 | 350 | 538 | 2.2 | 2.1 | 4.1 | 5 | 1 | 11 | 0.0 |
| 22. Улаанбаатар | 950 | 782 | 1225 | 8.3 | 6.8 | 14.1 | 12 | 0.1 | 0.0 | 0.1 |
| Улсын дүн | 1302 | 1763 | 1763 | 4.7 | 4.1 | 8.1 | 17 | 0.1 | 0.0 | 0.1 |

Эх, хүүхдийн эрүүл мэнд

2012 оны 9 дүгээр сард 6394 эх амаржиж, эхний 9 сарын байдлаар нийт 55611 эх амаржсан нь өнгөрсөн оны мөн үеэс 6.4 /3338/ хувиар нэмэгдсэн байна. Төрөлт Булган, Дорнод, Ховд аймагт буурч бусад аймагт болон УБ хотод нэмэгджээ. Төрсөн эхчүүдийг насны бүтцийн хувьд авч үзэхэд /Зураг 6/

Зураг 6

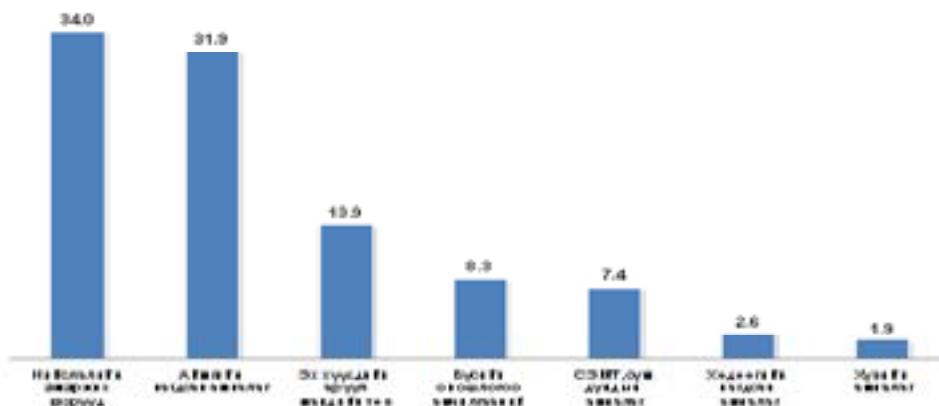
Төрөлт насны ангиллаар, хувиар /2012 оны эхний 9 сарын байдлаар/



Нийт төрөлтийн 0.2 хувь нь гэрийн төрөлт байгаа ба гэрийн төрөлтийн 59.4 хувь нь Улаанбаатар хотод бүртгэгджээ. Төрсөн эхчүүдийг байршлаар авч

Зураг 7

Төрөлт байршлаар, хувиар /2012 оны эхний 9 сарын байдлаар/

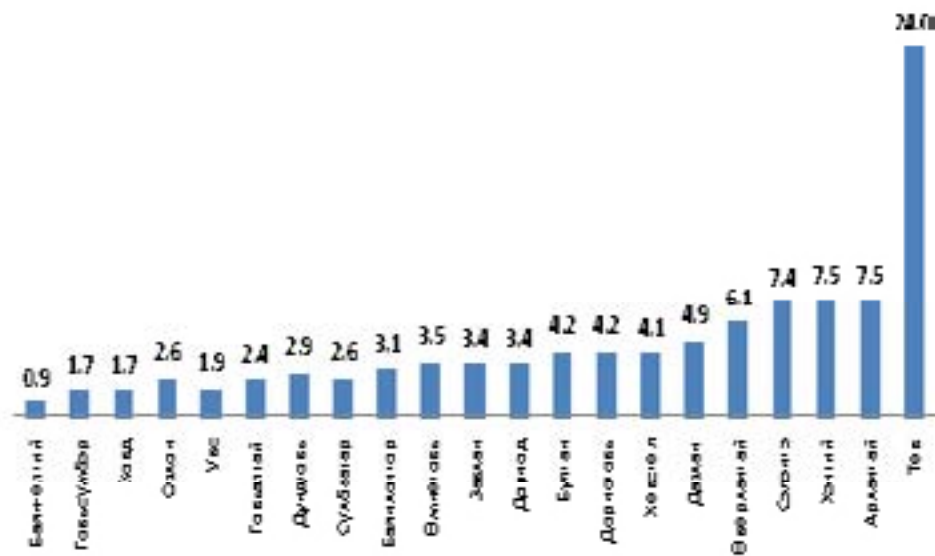


Нийт төрсөн эхчүүдийг нийгмийн байдлаар нь авч үзэхэд: ажилчин 9.6, албан хаагч 19.1, оюутан 11.6, ажилгүй 47.5, малчин 10.9 хувийг тус тус эзэлж байна.

Нийт төрөлтийн 92.2 хувийг эх барих, эмэгтэйчүүдийн эмч, 3.1 хувийг их эмч, 4.6 хувийг эх баригч бага эмч, 0.1 хувийг мэргэжлийн бус хүн удирдан төрүүлсэн байна.

Нийслэл хотод амаржсан эхчүүдийн 12.5 хувь нь хөдөө орон нутгийн харъяат эхчүүд байгаа ба аймгаар харуулбал /Зураг 8/

Зураг 8 Улаанбаатар хотод орон нутгаас амаржсан эхчүүд, хувиар /2012 оны эхний 9 сарын байдлаар/



Хөдөө орон нутгаас Улаанбаатар хотод ирж амаржиж буй эхчүүдийн дийлэнх буюу 48,6 хувийг төвийн бүсээс, 13.5 хувь нь зүүн, 27.6 хувь нь хангай, говийн бүс, 10.3 хувь нь баруун бүсээс ирж төрсөн байна.

5.Бусад халдварт өвчнүүд

| Аймаг хот | A46 Үлом/ Erysipelas | | | | | | B08.4 Энтеновируст тууралттай цэврүүт фарингит / Hand, foot and mouth disease | | | | | | | | |
|--------------------|----------------------|------------|-----------------|---------------|------------|-----------------|---|------------|-----------------|---------------|------------|-----------------|------------|----------|----------|
| | Өвчлөл | | | 10000 хүн амд | | | Өвчлөл | | | 10000 хүн амд | | | | | |
| | 2011 онд | 2012 онд | 5 жилийн дундаж | 2011 онд | 2012 онд | 5 жилийн дундаж | 2011 онд | 2012 онд | 5 жилийн дундаж | 2011 онд | 2012 онд | 5 жилийн дундаж | | | |
| 01. Архангай | 3 | 9 | 4 | 0.3 | 1.0 | 0.5 | 0 | 0 | 0 | 1 | 12 | 0.0 | 0.1 | 1.6 | 0 |
| 02. Баян-Өлгий | 0 | 0 | 0 | 0.0 | 0.0 | 0.0 | 0 | 0 | 0 | 0 | 0 | 0.0 | 0.0 | 0.0 | 0 |
| 03. Баянхонгор | 6 | 4 | 6 | 0.7 | 0.5 | 0.9 | 0 | 0 | 0 | 1 | 17 | 0.0 | 0.1 | 2.5 | 0 |
| 04. Булган | 1 | 1 | 2 | 0.2 | 0.2 | 0.4 | 0 | 0 | 0 | 2 | 10 | 0.3 | 0.0 | 2.1 | 0 |
| 05. Говь-Алтай | 1 | 0 | 0 | 0.2 | 0.0 | 0.1 | 0 | 0 | 0 | 4 | 3 | 0.7 | 0.5 | 0.8 | 0 |
| 06. Говьсүмбэр | 0 | 0 | 0 | 0.0 | 0.0 | 0.4 | 0 | 0 | 0 | 0 | 12 | 0.0 | 0.0 | 11.3 | 0 |
| 07. Дархан-Уул | 2 | 3 | 3 | 0.2 | 0.3 | 0.4 | 0 | 0 | 0 | 4 | 10 | 0.4 | 0.1 | 1.5 | 0 |
| 08. Дорноговь | 0 | 2 | 2 | 0.0 | 0.3 | 0.4 | 0 | 0 | 0 | 35 | 0 | 5.9 | 0.0 | 12.6 | 0 |
| 09. Дорнод | 6 | 3 | 5 | 0.8 | 0.4 | 0.8 | 0 | 0 | 0 | 5 | 208 | 0.7 | 0.0 | 35.3 | 0 |
| 10. Дундговь | 0 | 3 | 1 | 0.0 | 0.6 | 0.2 | 0 | 0 | 0 | 4 | 9 | 0.9 | 0.6 | 2.4 | 0 |
| 11. Завхан | 1 | 0 | 0 | 0.1 | 0.0 | 0.1 | 0 | 0 | 0 | 2 | 3 | 0.3 | 0.3 | 0.5 | 0 |
| 12. Орхон | 0 | 2 | 1 | 0.0 | 0.2 | 0.2 | 0 | 0 | 0 | 2 | 10 | 0.2 | 0.1 | 1.6 | 0 |
| 13. Өвөрхангай | 0 | 6 | 2 | 0.0 | 0.5 | 0.2 | 0 | 0 | 0 | 0 | 25 | 0.0 | 0.0 | 2.6 | 0 |
| 14. Өмнөговь | 0 | 1 | 0 | 0.0 | 0.2 | 0.1 | 0 | 0 | 0 | 3 | 8 | 0.6 | 0.6 | 2.1 | 0 |
| 15. Сүхбаатар | 2 | 0 | 0 | 0.4 | 0.0 | 0.1 | 0 | 0 | 0 | 1 | 72 | 0.0 | 0.2 | 16.4 | 0 |
| 16. Сэлэнгэ | 0 | 2 | 1 | 0.0 | 0.2 | 0.1 | 0 | 0 | 0 | 0 | 28 | 0.0 | 0.0 | 3.4 | 0 |
| 17. Төв | 0 | 0 | 0 | 0.0 | 0.0 | 0.1 | 0 | 0 | 0 | 29 | 58 | 3.2 | 0.3 | 8.2 | 0 |
| 18. Увс | 0 | 1 | 0 | 0.0 | 0.1 | 0.0 | 0 | 0 | 0 | 0 | 7 | 0.0 | 0.0 | 1.1 | 0 |
| 19. Ховд | 0 | 1 | 1 | 0.0 | 0.1 | 0.1 | 0 | 0 | 0 | 2 | 0 | 0.2 | 0.0 | 0.1 | 0 |
| 20. Хөвсгөл | 1 | 2 | 1 | 0.1 | 0.2 | 0.1 | 0 | 0 | 0 | 0 | 7 | 0.0 | 0.0 | 0.7 | 0 |
| 21. Хэнтий | 3 | 4 | 2 | 0.4 | 0.6 | 0.3 | 0 | 0 | 0 | 3 | 1 | 0.4 | 0.1 | 9.9 | 0 |
| АЙМГИЙН ДҮН | 26 | 44 | 32 | 0.2 | 0.3 | 0.2 | 0 | 95 | 20 | 615 | 0.6 | 0.1 | 4.7 | 0 | 0 |
| 22. Улаанбаатар | 87 | 104 | 94 | 0.8 | 0.9 | 1.1 | 2 | 406 | 333 | 741 | 3.5 | 2.9 | 8.5 | 0 | 0 |
| Улсын дүн | 113 | 148 | 126 | 0.4 | 0.5 | 0.6 | 2 | 501 | 353 | 1.8 | 1.3 | 6.3 | 0 | 0 | 0 |

| Аймаг хот | A20 Тарваган тахал/Plague | | | | | | Нас баралт |
|--------------------|---------------------------|----------|-----------------|---------------|------------|-----------------|------------|
| | Өвчлөл | | | 10000 хүн амд | | | |
| | 2011 онд | 2012 онд | 5 жилийн дундаж | 2011 онд | 2012 онд | 5 жилийн дундаж | |
| 01. Архангай | 0 | 0 | 0 | 0.0 | 0.0 | 0.0 | 0 |
| 02. Баян-Өлгий | 0 | 0 | 0 | 0.0 | 0.0 | 0.0 | 0 |
| 03. Баянхонгор | 0 | 0 | 0 | 0.0 | 0.0 | 0.0 | 0 |
| 04. Булган | 0 | 0 | 0 | 0.0 | 0.0 | 0.0 | 0 |
| 05. Говь-Алтай | 0 | 0 | 0 | 0.0 | 0.0 | 0.0 | 0 |
| 06. Говьсүмбэр | 0 | 0 | 0 | 0.0 | 0.0 | 0.0 | 0 |
| 07. Дархан-Уул | 0 | 0 | 0 | 0.0 | 0.0 | 0.0 | 0 |
| 08. Дорноговь | 0 | 0 | 0 | 0.0 | 0.0 | 0.0 | 0 |
| 09. Дорнод | 0 | 0 | 0 | 0.0 | 0.0 | 0.0 | 0 |
| 10. Дундговь | 0 | 0 | 0 | 0.0 | 0.0 | 0.0 | 0 |
| 11. Завхан | 1 | 0 | 1 | 0.1 | 0.0 | 0.1 | 0 |
| 12. Орхон | 0 | 0 | 0 | 0.0 | 0.0 | 0.0 | 0 |
| 13. Өвөрхангай | 0 | 0 | 0 | 0.0 | 0.0 | 0.0 | 0 |
| 14. Өмнөговь | 0 | 0 | 0 | 0.0 | 0.0 | 0.0 | 0 |
| 15. Сүхбаатар | 0 | 0 | 0 | 0.0 | 0.0 | 0.0 | 0 |
| 16. Сэлэнгэ | 0 | 0 | 0 | 0.0 | 0.0 | 0.0 | 0 |
| 17. Төв | 0 | 0 | 0 | 0.0 | 0.0 | 0.0 | 0 |
| 18. Увс | 0 | 0 | 0 | 0.0 | 0.0 | 0.0 | 0 |
| 19. Ховд | 0 | 0 | 0 | 0.0 | 0.0 | 0.0 | 0 |
| 20. Хөвсгөл | 0 | 0 | 0 | 0.0 | 0.0 | 0.0 | 0 |
| 21. Хэнтий | 0 | 0 | 0 | 0.0 | 0.0 | 0.0 | 0 |
| Аймгийн дүн | 1 | 0 | 1 | 0.0 | 0.0 | 0.0 | 0 |
| 22. Улаанбаатар | 0 | 0 | 0 | 0.0 | 0.0 | 0.0 | 0 |
| Улсын дүн | 1 | 0 | 1 | 0.0 | 0.0 | 0.0 | 0 |

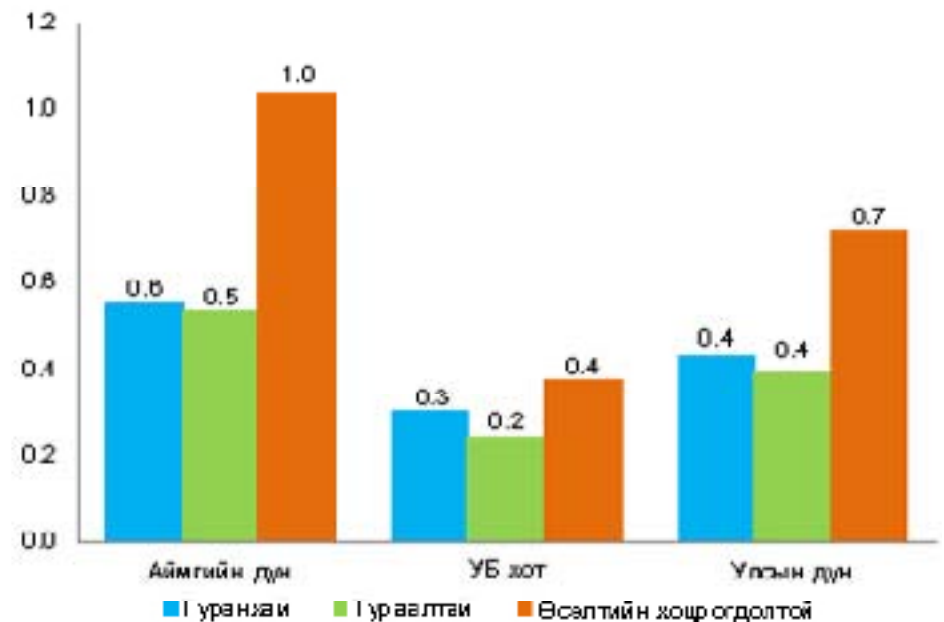
Хүүхдийн эрүүл мэнд

Улсын хэмжээнд 2012 оны 9 сард 6417 хүүхэд төрж, эхний 9 сарын байдлаар нийт 55856 хүүхэд төрсөн байна. Амьд төрсөн хүүхдийн 51.0 хувь нь эрэгтэй, 49.0 хувь нь эмэгтэй байна. Өнгөрсөн оны мөн үеэс 3399 хүүхдээр буюу 6.5 хувиар нэмэгджээ. Амьд төрсөн хүүхдийн 4.0 /2235/ хувь нь бага жинтэй буюу 2500 гр-аас доош жинтэй төржээ. Төрөөд 1 цагийн дотор хөхөө амласан хүүхдийн хувь 92.5 байна.

Тухайн сард улсын хэмжээнд 5 хүртэлх насны нийт 171477 хүүхэд жинлэсэн байна.

Жинлэсэн хүүхдийн 0.4 хувь нь туранхай, 0.4 хувь нь тураалтай байгаа бөгөөд өсөлтийн хоцрогдолтой хүүхэд 0.7 хувийг эзэлж байна. /Зураг 9/

Зураг 9 5 хүртэлх насны хүүхдийн жингийн мэдээ, хувиар /2012 оны эхний 9 сарын байдлаар/



Эхний 9 сарын байдлаар 1000 нийт төрөлтөд ногдох амьгүй төрөлт 6.5 байна. Баян-Өлгий /13.9/ Дорнод /13.6/, Ховд /10.7/, Увс /9.4/, Завхан /9.0/, Говь-Алтай /8.5/, Орхон /6.7/ байгаа нь улс болон аймгийн дундажаас

Эхийн эндэгдэл

2012 оны эхний 9 сарын байдлаар эхийн эндэгдлийн 27 тохиолдол бүртгэгдэж 100.000 амьд төрөлтөд 48.3 байгаа нь өнгөрсөн оны мөн үетэй харьцуулахад 4.5 промилль-оор нэмэгдсэн байна. Тухайн сард эхийн эндэгдлийн 3 тохиолдол бүртгэгдсэнээс Баян-өлгий, Хөвсгөл, Улаанбаатар хотод 1 эх тус тус энджээ. Баян-өлгий аймагт эндсэн эх төрөх үеийн хүндрэлээр, Хөвсгөл аймагт эндсэн эх жирэмсэн үеийн хүндрэлээр, Улаанбаатар хотод эндсэн эх жирэмсэн төрөхөөс үл хамаарах үеийн өвчнөөр тус тус энджээ. Эндсэн эхчүүдийг насны хувьд авч үзэхэд 28-42 насны хооронд байна.

Эхийн эндэгдлийн нийт тохиолдлыг шалтгаанаар нь авч үзэхэд жирэмсэн үеийн хүндрэлээр-6, төрөх үеийн хүндрэлээр-3, төрсний дараах үеийн хүндрэлээр -8, жирэмсэн, төрөхөөс үл хамаарах үеийн өвчнөөр-10 эх тус тус энджээ. Нийгмийн байдлаар авч үзэхэд эндсэн эхчүүд нь ажилгүй-11,

Нэг хүртэлх насны хүүхдийн эндэгдэл

Улсын хэмжээнд 2012 оны эхний 9 сарын байдлаар нэг хүртэлх насны хүүхдийн эндэгдлийн 844 тохиолдол бүртгэгдэж амьд төрсөн 1000 хүүхдэд 15.1 ногдож байна. Өнгөрсөн оны мөн үеэс 1000 амьд төрөлт тутамд ногдох нялхсын эндэгдэл 1.3-аар буурсан байна. /2011 оны эхний 9 сард 1000 амьд төрөлтөд 16.4 байна/.

Нэг хүртэлх насны хүүхдийн эндэгдлийн 55.1 хувь нь нярайн эрт үедээ, 12.7 хувь нь нярайн хожуу үедээ эндсэн байна. Эндэгдлийг шалтгаанаар нь авч үзвэл /Хүснэгт 3/

Хүснэгт 3 Нэг хүртэлх насны хүүхдийн эндэгдлийн шалтгаан, хувиар /2012 оны эхний 9 сарын байдлаар/

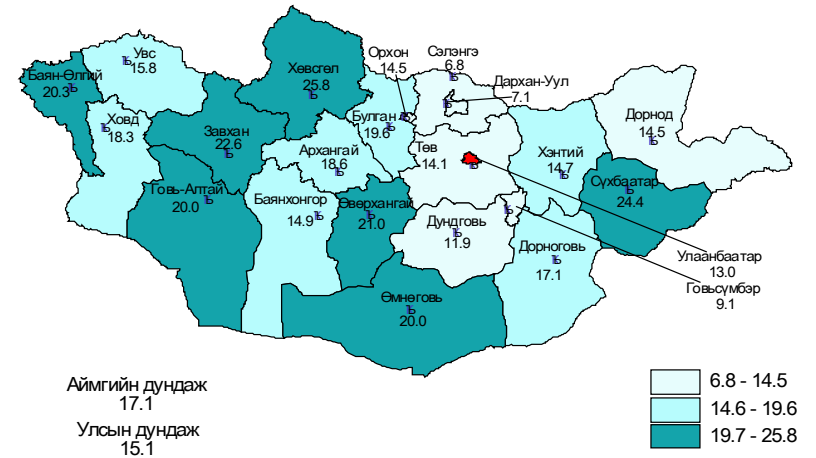
| Өвчний нэршил | Улсын дүн | Хот | Хөдөө |
|--|-----------------|------------------|------------------|
| Амьстгалын тогтолцооны өвчин | 17.1 | 8.0 | 24.0 |
| Перинаталь үед үүссэн зарим эмгэг | 55.7 | 64.2 | 48.9 |
| Төрөлх гажиг, гаж хөгжил ба хромосомын эмгэг | 11.9 | 15.4 | 9.8 |
| Нас баралтын гадны шалтгаан | 5.8 | 2.8 | 9.8 |
| Бусад эрхтэн тогтолцооны өвчин | 9.7 | 9.8 | 7.9 |
| Бүгд | 844/100% | 358/42.4% | 486/57.6% |

| Аймаг хот | А84 Хачит энцефалит/Tick-borne viral encephalitis | | | | | | А82 Галзуу/Rabies | | | | | | | | |
|------------------------|---|----------|-----------------|----------------|------------|-----------------|-------------------|----------|-----------------|---------------|------------|-----------------|------------|----------|-----------------|
| | Өвчлөл | | | 10 000 хүн амд | | | Өвчлөл | | | 10000 хүн амд | | | Нас баралт | | |
| | 2011 онд | 2012 онд | 5 жилийн дундаж | 2011 онд | 2012 онд | 5 жилийн дундаж | 2011 онд | 2012 онд | 5 жилийн дундаж | 2011 онд | 2012 онд | 5 жилийн дундаж | 2011 онд | 2012 онд | 5 жилийн дундаж |
| 01. Архангай | 0 | 0 | 0 | 0.0 | 0.0 | 0.0 | 0 | 0 | 0 | 0.0 | 0.0 | 0.0 | 0 | 0 | 0 |
| 02. Баян-Өлгий | 0 | 0 | 0 | 0.0 | 0.0 | 0.0 | 0 | 0 | 0 | 0.0 | 0.0 | 0.0 | 0 | 0 | 0 |
| 03. Баянхонгор | 0 | 0 | 0 | 0.0 | 0.0 | 0.0 | 0 | 0 | 0 | 0.0 | 0.0 | 0.0 | 0 | 0 | 0 |
| 04. Булган | 0 | 0 | 0 | 0.0 | 0.0 | 0.1 | 0 | 0 | 0 | 0.0 | 0.0 | 0.0 | 0 | 0 | 0 |
| 05. Говь-Алтай | 0 | 0 | 0 | 0.0 | 0.0 | 0.0 | 0 | 0 | 0 | 0.0 | 0.0 | 0.0 | 0 | 0 | 0 |
| 06. Говьсүмбэр | 0 | 0 | 0 | 0.0 | 0.0 | 0.0 | 0 | 0 | 0 | 0.0 | 0.0 | 0.0 | 0 | 0 | 0 |
| 07. Дархан-Уул | 1 | 0 | 1 | 0.1 | 0.0 | 0.1 | 0 | 0 | 0 | 0.0 | 0.0 | 0.0 | 0 | 0 | 0 |
| 08. Дорноговь | 0 | 0 | 0 | 0.0 | 0.0 | 0.0 | 0 | 0 | 0 | 0.0 | 0.0 | 0.0 | 0 | 0 | 0 |
| 09. Дорнод | 0 | 0 | 0 | 0.0 | 0.0 | 0.0 | 0 | 0 | 0 | 0.0 | 0.0 | 0.0 | 0 | 0 | 0 |
| 10. Дундговь | 0 | 0 | 0 | 0.0 | 0.0 | 0.0 | 0 | 0 | 0 | 0.0 | 0.0 | 0.0 | 0 | 0 | 0 |
| 11. Завхан | 0 | 0 | 0 | 0.0 | 0.0 | 0.0 | 0 | 0 | 0 | 0.0 | 0.0 | 0.0 | 0 | 0 | 0 |
| 12. Орхон | 0 | 0 | 0 | 0.0 | 0.0 | 0.0 | 0 | 0 | 0 | 0.0 | 0.0 | 0.0 | 0 | 0 | 0 |
| 13. Өвөрхангай | 0 | 0 | 0 | 0.0 | 0.0 | 0.0 | 0 | 0 | 0 | 0.0 | 0.0 | 0.0 | 0 | 0 | 0 |
| 14. Өмнөговь | 0 | 0 | 0 | 0.0 | 0.0 | 0.0 | 0 | 0 | 0 | 0.0 | 0.0 | 0.0 | 0 | 0 | 0 |
| 15. Сүхбаатар | 0 | 0 | 0 | 0.0 | 0.0 | 0.0 | 0 | 0 | 0 | 0.0 | 0.0 | 0.0 | 0 | 0 | 0 |
| 16. Сэлэнгэ | 1 | 4 | 2 | 0.1 | 0.4 | 0.3 | 0 | 0 | 0 | 0.0 | 0.0 | 0.0 | 0 | 0 | 0 |
| 17. Төв | 0 | 0 | 0 | 0.0 | 0.0 | 0.0 | 0 | 0 | 0 | 0.0 | 0.0 | 0.0 | 0 | 0 | 0 |
| 18. Увс | 0 | 0 | 0 | 0.0 | 0.0 | 0.0 | 0 | 0 | 0 | 0.0 | 0.0 | 0.0 | 0 | 0 | 0 |
| 19. Ховд | 0 | 0 | 0 | 0.0 | 0.0 | 0.0 | 0 | 0 | 0 | 0.0 | 0.0 | 0.0 | 0 | 0 | 0 |
| 20. Хөвсгөл | 0 | 0 | 0 | 0.0 | 0.0 | 0.0 | 0 | 0 | 0 | 0.0 | 0.0 | 0.0 | 0 | 0 | 0 |
| 21. Хэнтий | 0 | 0 | 0 | 0.0 | 0.0 | 0.0 | 0 | 0 | 0 | 0.0 | 0.0 | 0.0 | 0 | 0 | 0 |
| АЙМГИЙН ДҮН | 2 | 4 | 4 | 0.0 | 0.0 | 0.0 | 1 | 0 | 0 | 0.0 | 0.0 | 0.0 | 0 | 0 | 0 |
| 22. Улаанбаатар | 6 | 2 | 4 | 0.1 | 0.0 | 0.0 | 0 | 0 | 0 | 0.0 | 0.0 | 0.0 | 0 | 0 | 0 |
| Улсын дүн | 8 | 6 | 8 | 0.0 | 0.0 | 0.0 | 0 | 0 | 0 | 0.0 | 0.0 | 0.0 | 0 | 0 | 0 |

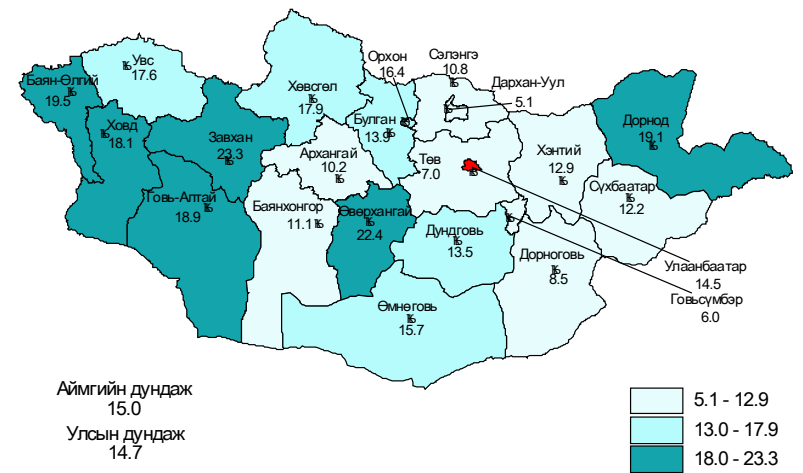
| Аймаг хот | A69 Спирохетээр сэдээгдсэн бусад халдвар/ Other spirochaetal infections | | | | | | A77 Хачигт рикеттiosis/Tick-borne rickettsioses | | | | | |
|--------------------|--|----------|-----------------|---------------|----------|-----------------|---|----------|-----------------|---------------|----------|-----------------|
| | Өвчлөл | | | 10000 хүн амд | | | Өвчлөл | | | 10000 хүн амд | | |
| | 2011 онд | 2012 онд | 5 жилийн дундаж | 2011 онд | 2012 онд | 5 жилийн дундаж | 2011 онд | 2012 онд | 5 жилийн дундаж | 2011 онд | 2012 онд | 5 жилийн дундаж |
| 01. Архангай | 0 | 0 | 0.0 | 0.0 | 0.0 | 0.0 | 20 | 4 | 12 | 2.2 | 0.4 | 1.6 |
| 02. Баян-Өлгий | 0 | 0 | 0.0 | 0.0 | 0.0 | 0.0 | 0 | 1 | 0 | 0.0 | 0.1 | 0.0 |
| 03. Баянхонгор | 0 | 0 | 0.0 | 0.0 | 0.0 | 0.0 | 8 | 1 | 2 | 0.9 | 0.1 | 0.3 |
| 04. Булган | 0 | 0 | 0.0 | 0.0 | 0.0 | 0.0 | 3 | 1 | 1 | 0.5 | 0.2 | 0.3 |
| 05. Говь-Алтай | 0 | 0 | 0.0 | 0.0 | 0.0 | 0.0 | 0 | 10 | 7 | 0.0 | 1.7 | 1.5 |
| 06. Говьсүмбэр | 0 | 0 | 0.0 | 0.0 | 0.0 | 0.0 | 0 | 0 | 0 | 0.0 | 0.0 | 0.0 |
| 07. Дархан-Уул | 0 | 0 | 0.0 | 0.0 | 0.0 | 0.0 | 0 | 0 | 0 | 0.0 | 0.0 | 0.0 |
| 08. Дорноговь | 0 | 0 | 0.0 | 0.0 | 0.0 | 0.0 | 0 | 0 | 0 | 0.0 | 0.0 | 0.0 |
| 09. Дорнод | 0 | 0 | 0.0 | 0.0 | 0.0 | 0.0 | 4 | 2 | 3 | 0.5 | 0.3 | 0.5 |
| 10. Дундговь | 0 | 0 | 0.0 | 0.0 | 0.0 | 0.0 | 0 | 0 | 0 | 0.0 | 0.0 | 0.0 |
| 11. Завхан | 0 | 0 | 0.0 | 0.0 | 0.0 | 0.0 | 0 | 0 | 0 | 0.0 | 0.0 | 0.0 |
| 12. Орхон | 0 | 0 | 0.0 | 0.0 | 0.0 | 0.0 | 0 | 0 | 0 | 0.0 | 0.0 | 0.0 |
| 13. Өвөрхангай | 0 | 2 | 0.0 | 0.0 | 0.2 | 0.0 | 1 | 0 | 0 | 0.1 | 0.0 | 0.0 |
| 14. Өмнөговь | 0 | 0 | 0.0 | 0.0 | 0.0 | 0.0 | 0 | 0 | 0 | 0.0 | 0.2 | 0.1 |
| 15. Сүхбаатар | 0 | 0 | 0.0 | 0.0 | 0.0 | 0.0 | 0 | 0 | 0 | 0.0 | 0.0 | 0.0 |
| 16. Сэлэнгэ | 0 | 0 | 0.0 | 0.0 | 0.0 | 0.0 | 0 | 1 | 0 | 0.0 | 0.1 | 0.0 |
| 17. Төв | 0 | 0 | 0.0 | 0.0 | 0.0 | 0.0 | 1 | 0 | 0 | 0.1 | 0.0 | 0.0 |
| 18. Увс | 0 | 0 | 0.0 | 0.0 | 0.0 | 0.0 | 0 | 0 | 0 | 0.0 | 0.0 | 0.0 |
| 19. Ховд | 0 | 0 | 0.0 | 0.0 | 0.0 | 0.0 | 5 | 1 | 2 | 0.6 | 0.1 | 0.2 |
| 20. Хөвсгөл | 0 | 0 | 0.0 | 0.0 | 0.0 | 0.0 | 2 | 4 | 2 | 0.2 | 0.3 | 0.2 |
| 21. Хэнтий | 0 | 0 | 0.0 | 0.0 | 0.0 | 0.0 | 1 | 0 | 0 | 0.1 | 0.0 | 0.1 |
| АЙМГИЙН ДҮН | 0 | 2 | 0.0 | 0.0 | 0.0 | 0.0 | 45 | 26 | 31 | 0.3 | 0.2 | 0.2 |
| 22. Улаанбаатар | 4 | 5 | 0.0 | 0.0 | 0.0 | 0.0 | 4 | 2 | 15 | 0.0 | 0.0 | 0.2 |
| Улсын дүн | 4 | 4 | 0.0 | 0.0 | 0.0 | 0.0 | 49 | 28 | 47 | 0.2 | 0.1 | 0.2 |

Нярайн эндэгдэл 1000 амьд төрсөн хүүхдэд 10.2, перинаталь эндэгдэл нийт төрөлтөд 14.7 байна. Нэг хүртэлх насандаа эндсэн хүүхдийн 55.6 хувь нь эрэгтэй, 44.4 хувь нь эмэгтэй хүүхэд байна. 1000 амьд төрөлтөд ногдох нэг хүртэлх насны хүүхдийн эндэгдэл Хөвсгөл 25.8, Сүхбаатар 24.4, Завхан 22.6, Өвөрхангай 21.0, Баян-Өлгий 20.3, Өмнөговь 20.0, Говь-Алтай 20.0, Булган 19.6, Ховд 18.3, Архангай 18.6, Дорноговь 17.1 байгаа нь улс аймгийн дунджаас өндөр байна.

Зураг 10 Нэг хүртэлх насны хүүхдийн эндэгдэл, 1000 амьд төрөлтөд /2012 оны эхний 9 сарын байдлаар/



Зураг 11 Перинаталь эндэгдлийн түвшин, нийт төрөлтөд /2012 оны эхний 9 сарын байдлаар/



Тав хүртэлх насны хүүхдийн эндэгдэл

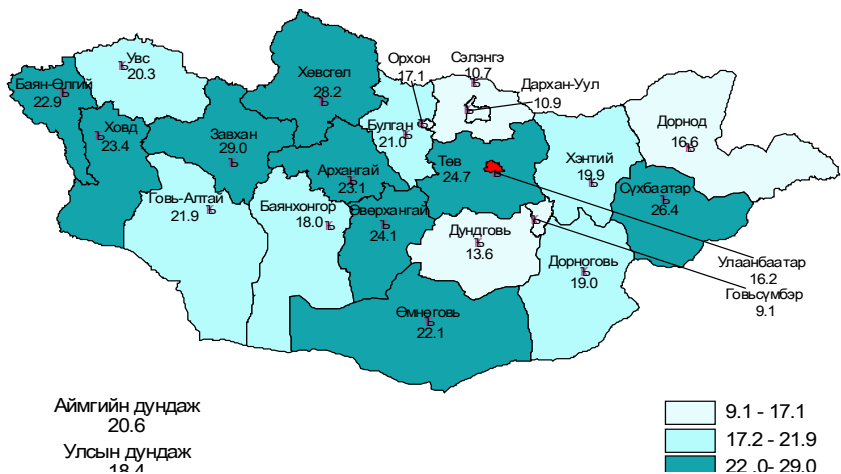
2012 оны эхний 9 сарын байдлаар тав хүртэлх насандаа 1029 хүүхэд эндсэн нь өнгөрсөн оны мөн үеэс 16 тохиолдол, амьд төрсөн 1000 хүүхэд тутамд 1.5 эндэгдлээр буурсан байна. /2011 оны эхний 9 сарын байдлаар амьд төрсөн 1000 хүүхэдэд 19.9/. Тав хүртэлх насандаа эндсэн хүүхдийн 55.6 хувь нь эрэгтэй, 44.4 хувь нь эмэгтэй хүүхэд байна. Эндэгдлийг шалтгаанаар авч

Хүснэгт 4 Тав хүртэлх насны хүүхдийн эндэгдлийн шалтгаан, хувиар /2012 оны эхний 9 сарын байдлаар/

| Өвчний нэршил | Улсын дүн | Хот | Хөдөө |
|-----------------------------------|-------------------|-------------------|-------------------|
| Амьтгалын тогтолцооны аячин | 17.5 | 12.8 | 23.2 |
| Перинаталь үед үүссэн зарим эмгэг | 45.8 | 52.9 | 40.0 |
| Төрөлх гажиг, гаж хагжил ба | 11.0 | 13.9 | 8.6 |
| Нас баралтын гадны шалтгаан | 13.5 | 12.2 | 15.1 |
| Бусад эрхтэн тогтолцооны өвчин | 12.2 | 8.2 | 13.1 |
| Бүгд | 10.29/100% | 44.5/43.2% | 58.4/56.8% |

1000 амьд төрөлтөд ногдох тав хүртэлх насны хүүхдийн эндэгдэл Завхан 29.0, Хөвсгөл 28.2, Сүхбаатар 26.4, Төв 24.7, Өвөрхангай 24.1, Ховд 23.4, Архангай 23.1, Баян-Өлгий 22.9, Говь-Алтай 21.9, Өмнөговь 22.1, Булган 21.0 байгаа нь улс, аймгийн дунджаас өндөр байна.

Зураг 12 5 хүртэлх насны хүүхдийн эндэгдэл, 1000 амьд төрөлтөд /2012 оны эхний 9 сарын байдлаар/



4. Зоонозын халдварт өвчнүүд

| Аймаг хот | A23 Брюцеллез / Brucellosis | | | | | | A22 Боом өвчин/ Anthrax | | | | | |
|--------------------|-----------------------------|------------|-----------------|---------------|------------|-----------------|-------------------------|-----------|-----------------|---------------|------------|-----------------|
| | Өвчлөл | | | 10000 хүн амд | | | Өвчлөл | | | 10000 хүн амд | | |
| | 2011 онд | 2012 онд | 5 жилийн дундаж | 2011 онд | 2012 онд | 5 жилийн дундаж | 2011 онд | 2012 онд | 5 жилийн дундаж | 2011 онд | 2012 онд | 5 жилийн дундаж |
| 01. Архангай | 16 | 8 | 22 | 1.7 | 0.9 | 3.0 | 0 | 0 | 0 | 0.0 | 0.0 | 0.0 |
| 02. Баян-Өлгий | 0 | 0 | 0 | 0.0 | 0.0 | 0.0 | 0 | 0 | 0 | 0.0 | 0.0 | 0.0 |
| 03. Баянхонгор | 28 | 18 | 10 | 3.3 | 2.1 | 1.4 | 0 | 0 | 0 | 0.1 | 0.0 | 0.0 |
| 04. Булган | 2 | 4 | 7 | 0.3 | 0.6 | 1.5 | 0 | 0 | 0 | 0.3 | 0.0 | 0.1 |
| 05. Говь-Алтай | 1 | 7 | 2 | 0.2 | 1.2 | 0.3 | 0 | 0 | 1 | 0.5 | 0.0 | 0.1 |
| 06. Говьсүмбэр | 0 | 0 | 0 | 0.0 | 0.0 | 0.0 | 0 | 0 | 0 | 0.0 | 0.0 | 0.0 |
| 07. Дархан-Уул | 8 | 6 | 13 | 0.9 | 0.7 | 1.8 | 0 | 0 | 1 | 0.0 | 0.0 | 0.1 |
| 08. Дорноговь | 4 | 19 | 9 | 0.7 | 3.2 | 2.0 | 0 | 0 | 0 | 0.0 | 0.0 | 0.0 |
| 09. Дорнод | 14 | 54 | 43 | 1.9 | 7.3 | 7.3 | 0 | 0 | 1 | 0.0 | 0.0 | 0.2 |
| 10. Дундговь | 0 | 4 | 1 | 0.0 | 0.9 | 0.2 | 0 | 0 | 0 | 0.0 | 0.0 | 0.0 |
| 11. Завхан | 19 | 10 | 6 | 2.5 | 1.3 | 0.9 | 0 | 0 | 0 | 0.0 | 0.0 | 0.0 |
| 12. Орхон | 0 | 31 | 7 | 0.0 | 3.6 | 1.0 | 0 | 0 | 0 | 0.0 | 0.0 | 0.0 |
| 13. Өвөрхангай | 0 | 1 | 8 | 0.0 | 0.1 | 0.9 | 0 | 1 | 0 | 0.1 | 0.0 | 0.1 |
| 14. Өмнөговь | 0 | 0 | 1 | 0.0 | 0.0 | 0.3 | 0 | 0 | 0 | 0.0 | 0.0 | 0.0 |
| 15. Сүхбаатар | 25 | 20 | 33 | 4.5 | 3.6 | 7.4 | 0 | 0 | 0 | 0.0 | 0.0 | 0.0 |
| 16. Сэлэнгэ | 3 | 6 | 3 | 0.3 | 0.6 | 0.4 | 0 | 0 | 5 | 0.0 | 0.0 | 0.7 |
| 17. Төв | 33 | 16 | 14 | 3.7 | 1.8 | 2.0 | 0 | 3 | 1 | 0.3 | 0.0 | 0.1 |
| 18. Увс | 9 | 15 | 11 | 1.2 | 1.9 | 1.7 | 0 | 1 | 0 | 0.1 | 0.0 | 0.0 |
| 19. Ховд | 0 | 2 | 0 | 0.0 | 0.2 | 0.1 | 0 | 0 | 0 | 0.0 | 0.0 | 0.0 |
| 20. Хөвсгөл | 3 | 2 | 1 | 0.2 | 0.2 | 0.1 | 0 | 0 | 1 | 0.0 | 0.0 | 0.1 |
| 21. Хэнтий | 73 | 77 | 50 | 10.2 | 10.7 | 8.8 | 0 | 0 | 0 | 0.0 | 0.0 | 0.0 |
| Аймгийн дүн | 238 | 300 | 242 | 1.5 | 1.8 | 1.9 | 0 | 11 | 0 | 0.1 | 0.0 | 0.1 |
| 22. Улаанбаатар | 51 | 29 | 54 | 0.4 | 0.3 | 0.6 | 0 | 17 | 0 | 0.1 | 0.0 | 0.0 |
| Улсын дүн | 289 | 329 | 296 | 1.0 | 1.2 | 1.4 | 0 | 28 | 0 | 0.1 | 0.0 | 0.1 |

| Аймаг хот | A59 Трихомониаз/ Trichomoniasis | | | | | | B20-B24 ХДХВ/ДОХ | | | | | |
|--------------------|---------------------------------|-------------|-----------------|---------------|-------------|-----------------|------------------|-----------|-----------------|---------------|------------|-----------------|
| | Өвчлөл | | | 10000 хүн амд | | | Өвчлөл | | | 10000 хүн амд | | |
| | 2011 онд | 2012 онд | 5 жилийн дундаж | 2011 онд | 2012 онд | 5 жилийн дундаж | 2011 онд | 2012 онд | 5 жилийн дундаж | 2011 онд | 2012 онд | 5 жилийн дундаж |
| 01. Архангай | 55 | 53 | 38 | 6.0 | 5.8 | 5.1 | 0 | 0 | 0 | 0.0 | 0.0 | 0.0 |
| 02. Баян-Өлгий | 14 | 26 | 80 | 1.4 | 2.6 | 9.8 | 0 | 0 | 0 | 0.0 | 0.0 | 0.0 |
| 03. Баянхонгор | 324 | 207 | 318 | 38.1 | 24.3 | 46.7 | 0 | 0 | 0 | 0.0 | 0.0 | 0.0 |
| 04. Булган | 259 | 203 | 267 | 41.3 | 32.4 | 54.1 | 0 | 0 | 0 | 0.0 | 0.0 | 0.0 |
| 05. Говь-Алтай | 20 | 2 | 76 | 3.4 | 0.3 | 15.8 | 0 | 0 | 0 | 0.0 | 0.0 | 0.0 |
| 06. Говьсүмбэр | 27 | 5 | 15 | 19.6 | 3.6 | 14.1 | 0 | 0 | 0 | 0.0 | 0.0 | 0.0 |
| 07. Дархан-Уул | 55 | 28 | 40 | 6.0 | 3.1 | 5.6 | 0 | 0 | 0 | 0.0 | 0.0 | 0.0 |
| 08. Дорноговь | 143 | 133 | 108 | 24.0 | 22.3 | 23.5 | 0 | 0 | 0 | 0.0 | 0.0 | 0.0 |
| 09. Дорнод | 155 | 166 | 122 | 21.1 | 22.5 | 20.8 | 0 | 0 | 0 | 0.0 | 0.0 | 0.0 |
| 10. Дундговь | 57 | 52 | 61 | 12.3 | 11.2 | 15.8 | 0 | 0 | 0 | 0.0 | 0.0 | 0.0 |
| 11. Завхан | 85 | 31 | 94 | 11.1 | 4.0 | 14.7 | 0 | 0 | 0 | 0.0 | 0.0 | 0.0 |
| 12. Орхон | 38 | 56 | 53 | 4.4 | 6.5 | 8.0 | 0 | 0 | 0 | 0.0 | 0.0 | 0.0 |
| 13. Өвөрхангай | 38 | 45 | 80 | 3.2 | 3.8 | 8.6 | 0 | 0 | 0 | 0.0 | 0.0 | 0.0 |
| 14. Өмнөговь | 15 | 16 | 19 | 2.9 | 3.1 | 4.8 | 0 | 0 | 0 | 0.0 | 0.0 | 0.0 |
| 15. Сүхбаатар | 68 | 79 | 92 | 12.4 | 14.4 | 20.7 | 0 | 0 | 0 | 0.0 | 0.0 | 0.0 |
| 16. Сэлэнгэ | 104 | 56 | 84 | 9.8 | 5.3 | 10.1 | 0 | 0 | 0 | 0.0 | 0.0 | 0.0 |
| 17. Төв | 49 | 44 | 37 | 5.4 | 4.9 | 5.2 | 0 | 0 | 0 | 0.0 | 0.0 | 0.0 |
| 18. Увс | 19 | 36 | 36 | 2.4 | 2.6 | 5.6 | 0 | 0 | 0 | 0.0 | 0.0 | 0.0 |
| 19. Ховд | 66 | 108 | 60 | 7.5 | 12.2 | 8.4 | 0 | 0 | 0 | 0.0 | 0.0 | 0.0 |
| 20. Хөвсгөл | 107 | 100 | 233 | 8.6 | 8.0 | 23.5 | 0 | 0 | 0 | 0.0 | 0.0 | 0.0 |
| 21. Хэнтий | 109 | 122 | 154 | 15.2 | 17.0 | 26.8 | 0 | 0 | 0 | 0.0 | 0.0 | 0.0 |
| АЙМГИЙН ДҮН | 1807 | 1552 | 1807 | 11.1 | 9.5 | 15.9 | 0 | 0 | 0 | 0.0 | 0.0 | 0.0 |
| 22. Улаанбаатар | 1189 | 1460 | 1189 | 10.3 | 12.7 | 17.4 | 0 | 15 | 13 | 0.1 | 0.1 | 0.2 |
| УЛСЫН ДҮН | 2996 | 3012 | 3012 | 10.8 | 10.8 | 16.5 | 0 | 15 | 13 | 0.1 | 0.1 | 0.1 |

Халдварт өвчин

2012 оны 9 сард халдварт өвчний нийт 2639 тохиолдол бүртгэгдэж, эхний 9 сарын байдлаар 24 төрлийн 32401 халдварт өвчний тохиолдол бүртгэгдсэн нь 10000 хүн амд 116.5 ногдож байна. Халдварт өвчний тохиолдол өнгөрсөн оны мөн үеэс 3020 өвчлөлөөр нэмэгдсэн байна.

10000 хүн амд ногдох халдварт өвчний гаралт Дорнод 216.8, Дорноговь 120.4, Улаанбаатар хот 170.0 байгаа нь улсын дундаж үзүүлэлтээс өндөр

Хүснэгт 5 Бүртгэгдсэн халдварт өвчин, 10 000 хүн амд

/2011, 2012 оны эхний 9 сарын байдлаар/

| Үзүүлэлт | Нэгж | 2011 он | 2012 он | Зөрүү |
|---------------------------------------|-----------------------|--------------|--------------|-------------|
| Нийт халдварт өвчин | Бодит тоо | 2639 | 5240 | 5000 |
| | 10 000 хүн амд | 103.7 | 118.5 | 10.3 |
| 1 Бируст хепатит | Бодит тоо | 3133 | 3044 | -504 |
| | 10 000 хүн амд | 29.3 | 13.1 | -11.2 |
| 2 Менингококкт халдвар | Бодит тоо | 17 | 24 | 7 |
| | 10 000 хүн амд | 0.1 | 0.1 | 0.0 |
| 3 Балнад | Бодит тоо | 1 | 0 | -1 |
| | 10 000 хүн амд | 0.0 | 0.0 | 0.0 |
| 4 Цусан суулга | Бодит тоо | 1709 | 1540 | -429 |
| | 10 000 хүн амд | 6.4 | 3.9 | -0.5 |
| 5 Суулгалт халдвар | Бодит тоо | 67 | 34 | -15 |
| | 10 000 хүн амд | 0.2 | 0.2 | 0.0 |
| 6 Сальмонцэцэг | Бодит тоо | 2333 | 1333 | -704 |
| | 10 000 хүн амд | 5.3 | 6.3 | -2.3 |
| 7 Гахай хавдар | Бодит тоо | 345 | 773 | 650 |
| | 10 000 хүн амд | 3.1 | 23.0 | 24.5 |
| 8 Сальмонеллэс | Бодит тоо | 32 | 34 | 12 |
| | 10 000 хүн амд | 0.3 | 0.3 | 0.0 |
| 9 Улаан эсэргэнэ | Бодит тоо | 30 | 32 | 2 |
| | 10 000 хүн амд | 0.2 | 0.2 | 0.0 |
| 10 Улаануур | Бодит тоо | 16 | 203 | 152 |
| | 10 000 хүн амд | 0.1 | 0.7 | 0.6 |
| 11 Хүнснээс гаралтай бактерт хэрдлого | Бодит тоо | 221 | 133 | -65 |
| | 10 000 хүн амд | 0.3 | 0.6 | -0.2 |
| 12 Ёлоо | Бодит тоо | 113 | 143 | 53 |
| | 10 000 хүн амд | 0.4 | 0.3 | 0.1 |
| 13 Брюцеллэс | Бодит тоо | 233 | 323 | 40 |
| | 10 000 хүн амд | 1.0 | 1.2 | 0.2 |
| 14 Боом | Бодит тоо | 23 | 0 | -23 |
| | 10 000 хүн амд | 0.1 | 0.0 | -0.1 |
| 15 Мөөгөнцөр | Бодит тоо | 1332 | 1132 | -470 |
| | 10 000 хүн амд | 4.7 | 4.1 | -0.6 |
| 16 Нарайн цусан үжил | Бодит тоо | 17 | 5 | -11 |
| | 10 000 хүн амд | 0.1 | 0.0 | -0.1 |
| 17 Энтеро вирус | Бодит тоо | 301 | 393 | 443 |
| | 10 000 хүн амд | 1.3 | 1.3 | -0.3 |
| 18 Хачигт боррелиоз | Бодит тоо | 4 | 7 | 5 |
| | 10 000 хүн амд | 0.0 | 0.0 | 0.0 |
| 19 Хачиг рикеттиоз | Бодит тоо | 4 | 23 | 23 |
| | 10 000 хүн амд | 0.2 | 0.1 | -0.1 |
| 20 Хачигт энцефалит | Бодит тоо | 3 | 0 | -3 |
| | 10 000 хүн амд | 0.0 | 0.0 | 0.0 |
| 21 Тарваган тазал | Бодит тоо | 1 | 0 | -1 |
| | 10 000 хүн амд | 0.0 | 0.0 | 0.0 |
| 22 Халдварт эритема | Бодит тоо | 1 | 11 | 10.0 |
| | 10 000 хүн амд | 0.0 | 0.0 | 0.0 |
| 23 Галзуу | Бодит тоо | 1 | 0 | -1 |
| | 10 000 хүн амд | 0.0 | 0.0 | 0.0 |
| 24 Тэмбүү | Бодит тоо | 3130 | 3430 | 200 |
| | 10 000 хүн амд | 11.5 | 12.4 | 0.9 |
| 25 Заг зүйтэн | Бодит тоо | 3734 | 3737 | 5 |
| | 10 000 хүн амд | 13.6 | 13.6 | 0.0 |
| 26 Трихомониаз | Бодит тоо | 2333 | 302 | 18 |
| | 10 000 хүн амд | 10.3 | 10.3 | 0.0 |
| 27 Шинээр илэрсэн сурьез | Бодит тоо | 3237 | 3133 | -53 |
| | 10 000 хүн амд | 11.3 | 11.3 | -0.5 |
| 28 ХДХВ/ДОХ | Бодит тоо | 15 | 13 | -2 |
| | 10 000 хүн амд | 0.1 | 0.0 | -0.1 |

Нийт бүртгэгдсэн халдварт өвчнийг бүтцээр харуулвал /Зураг 13/

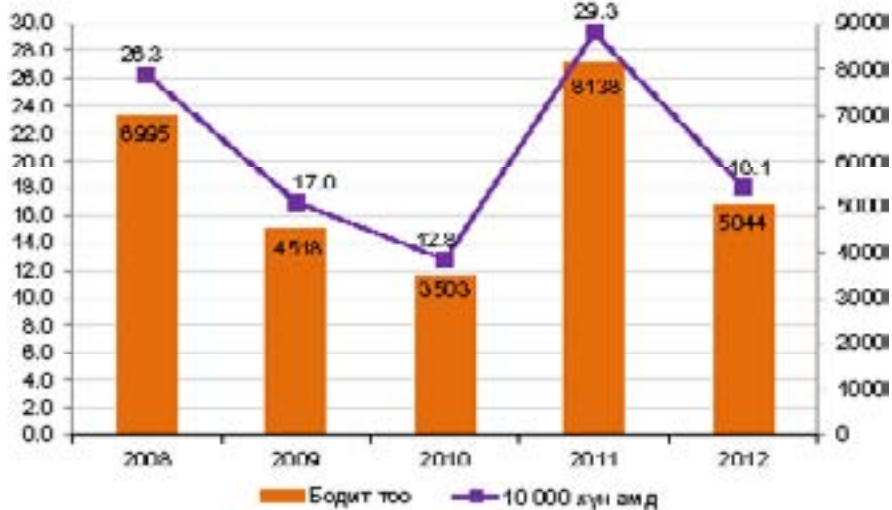
Зураг 13 Халдварт өвчний бүтэц, хувиар /2012 оны эхний 9 сарын байдлаар/



Вирүст гепатитийн өвчлөл

Тухайн сард 461 өвчлөл бүртгэгдэж 2012 оны эхний 9 сарын байдлаар 5044 тохиолдол буюу 10 000 хүн амд 18.1 ногдож байна. Өнгөрсөн оны мөн үеэс

Зураг 14 Вирүст гепатитийн өвчлөл /Сүүлийн 5 жилийн эхний 9 сарын байдлаар/



3.Бэлгийн замаар дамжих халдварт өвчнүүд

| Аймаг хот | A50-A53 Тэмбүү /Syphilis | | | | | A 54 Гонкоккт халдвар/Gonococcal infection | | | | | | |
|--------------------|--------------------------|-------------|-----------------|-------------|-------------|--|-------------|---------------|-----------------|-------------|-------------|-----------------|
| | Өвчлөл | | 10000 хүн амд | | | Өвчлөл | | 10000 хүн амд | | | | |
| | 2011 онд | 2012 онд | 5 жилийн дундаж | 2011 онд | 2012 онд | 5 жилийн дундаж | 2011 онд | 2012 онд | 5 жилийн дундаж | 2011 онд | 2012 онд | 5 жилийн дундаж |
| 01. Архангай | 82 | 61 | 78 | 8.9 | 6.7 | 10.5 | 26 | 28 | 21 | 2.8 | 3.1 | 2.8 |
| 02. Баян-Өлгий | 14 | 13 | 11 | 1.4 | 1.3 | 1.4 | 0 | 0 | 0 | 0 | 0 | 0 |
| 03. Баянхонгор | 119 | 106 | 151 | 14.0 | 12.5 | 22.2 | 162 | 180 | 211 | 19.0 | 21.1 | 31.0 |
| 04. Булган | 25 | 33 | 30 | 4.0 | 5.3 | 6.1 | 60 | 60 | 62 | 9.6 | 9.6 | 12.5 |
| 05. Говь-Алтай | 23 | 38 | 34 | 3.9 | 6.5 | 7.2 | 132 | 50 | 115 | 22.6 | 8.6 | 24.0 |
| 06. Говьсүмбэр | 39 | 18 | 19 | 28.3 | 13.1 | 18.1 | 58 | 47 | 38 | 42.1 | 34.1 | 36.6 |
| 07. Дархан-Уул | 99 | 155 | 135 | 10.8 | 16.9 | 18.9 | 111 | 81 | 101 | 12.1 | 8.8 | 14.1 |
| 08. Дорноговь | 89 | 102 | 104 | 14.9 | 17.1 | 22.6 | 249 | 237 | 207 | 41.8 | 39.8 | 44.9 |
| 09. Дорнод | 107 | 190 | 131 | 14.5 | 25.8 | 22.2 | 346 | 402 | 403 | 47.0 | 54.6 | 68.4 |
| 10. Дундговь | 15 | 20 | 13 | 3.2 | 4.3 | 3.4 | 39 | 58 | 31 | 8.4 | 12.5 | 8.1 |
| 11. Завхан | 33 | 40 | 38 | 4.3 | 5.2 | 5.9 | 112 | 70 | 61 | 14.6 | 9.1 | 9.5 |
| 12. Орхон | 81 | 141 | 109 | 9.4 | 16.4 | 16.5 | 31 | 24 | 39 | 3.6 | 2.8 | 6.0 |
| 13. Өвөрхангай | 115 | 55 | 86 | 9.8 | 4.7 | 9.2 | 63 | 12 | 97 | 5.4 | 1.0 | 10.3 |
| 14. Өмнөговь | 46 | 36 | 37 | 9.0 | 7.1 | 9.4 | 19 | 16 | 18 | 3.7 | 3.1 | 4.6 |
| 15. Сүхбаатар | 43 | 66 | 59 | 7.8 | 12.0 | 13.3 | 123 | 96 | 93 | 22.4 | 17.4 | 21.1 |
| 16. Сэлэнгэ | 90 | 75 | 101 | 8.4 | 7.0 | 12.3 | 141 | 95 | 127 | 13.2 | 8.9 | 15.4 |
| 17. Төв | 66 | 84 | 51 | 7.3 | 9.3 | 7.2 | 28 | 53 | 32 | 3.1 | 5.9 | 4.6 |
| 18. Увс | 38 | 32 | 32 | 4.9 | 4.1 | 5.0 | 83 | 72 | 83 | 10.6 | 9.2 | 12.9 |
| 19. Ховд | 57 | 50 | 58 | 6.4 | 5.7 | 8.1 | 42 | 121 | 60 | 4.8 | 13.7 | 8.4 |
| 20. Хөвсгөл | 105 | 155 | 135 | 8.4 | 12.4 | 13.6 | 278 | 290 | 368 | 22.3 | 23.3 | 37.1 |
| 21. Хэнтий | 80 | 60 | 63 | 11.2 | 8.4 | 11.0 | 94 | 93 | 89 | 13.1 | 13.0 | 15.6 |
| Аймгийн дүн | 1366 | 1530 | 1474 | 8.4 | 9.4 | 11.4 | 2323 | 2191 | 2450 | 14.3 | 13.4 | 18.9 |
| 22. Улаанбаатар | 1824 | 1920 | 1812 | 15.8 | 16.7 | 20.9 | 5 | 1461 | 1596 | 12.7 | 13.9 | 19.6 |
| Улсын дүн | 3190 | 3450 | 3286 | 11.5 | 12.4 | 15.2 | 7 | 3784 | 4157 | 13.6 | 13.6 | 19.2 |

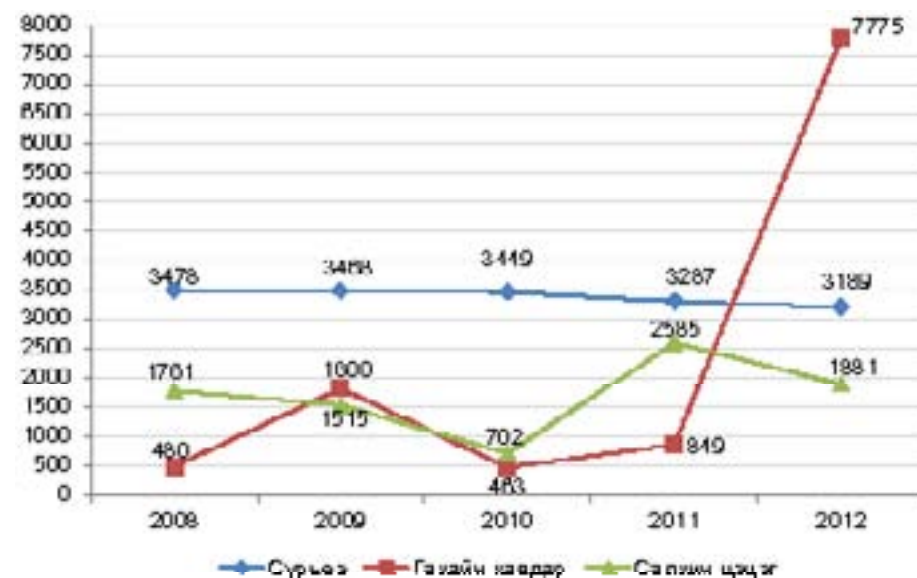
| Аймаг хот | B26 Гахай хавдар / Mumps | | | | | | B06 Улаанууд /Rubella | | | | | |
|--------------------|--------------------------|----------|-----------------|---------------|----------|-----------------|-----------------------|----------|-----------------|---------------|----------|-----------------|
| | Өвчлөл | | | 10000 хүн амд | | | Өвчлөл | | | 10000 хүн амд | | |
| | 2011 онд | 2012 онд | 5 жилийн дундаж | 2011 онд | 2012 онд | 5 жилийн дундаж | 2011 онд | 2012 онд | 5 жилийн дундаж | 2011 онд | 2012 онд | 5 жилийн дундаж |
| 01. Архангай | 3 | 20 | 7 | 0.3 | 2.2 | 1.0 | 0 | 4 | 1 | 0.0 | 0.4 | 0.1 |
| 02. Баян-Өлгий | 1 | 1 | 0 | 0.1 | 0.1 | 0.0 | 0 | 0 | 0 | 0.0 | 0.0 | 0.0 |
| 03. Баянхонгор | 83 | 58 | 32 | 9.7 | 6.8 | 4.7 | 0 | 0 | 0 | 0.0 | 0.0 | 0.0 |
| 04. Булган | 0 | 11 | 14 | 0.0 | 1.8 | 2.8 | 0 | 0 | 2 | 0.0 | 0.0 | 0.4 |
| 05. Говь-Алтай | 0 | 56 | 12 | 0.0 | 9.6 | 2.5 | 0 | 0 | 2 | 0.0 | 0.0 | 0.5 |
| 06. Говьсүмбэр | 1 | 0 | 2 | 0.7 | 0.0 | 2.3 | 0 | 0 | 0 | 0.0 | 0.0 | 0.0 |
| 07. Дархан-Уул | 0 | 9 | 34 | 0.0 | 1.0 | 4.8 | 0 | 0 | 0 | 0.0 | 0.0 | 0.0 |
| 08. Дорноговь | 1 | 12 | 20 | 0.2 | 2.0 | 4.3 | 0 | 1 | 4 | 0.0 | 0.2 | 0.8 |
| 09. Дорнод | 8 | 377 | 84 | 1.1 | 51.2 | 14.2 | 1 | 3 | 1 | 0.1 | 0.4 | 0.1 |
| 10. Дундговь | 1 | 31 | 15 | 0.2 | 6.7 | 3.9 | 0 | 0 | 0 | 0.0 | 0.0 | 0.1 |
| 11. Завхан | 1 | 3 | 1 | 0.1 | 0.4 | 0.2 | 0 | 3 | 5 | 0.0 | 0.4 | 0.7 |
| 12. Орхон | 0 | 25 | 10 | 0.0 | 2.9 | 1.6 | 0 | 0 | 0 | 0.0 | 0.0 | 0.0 |
| 13. Өвөрхангай | 0 | 201 | 41 | 0.0 | 17.1 | 4.4 | 0 | 0 | 0 | 0.0 | 0.0 | 0.0 |
| 14. Өмнөговь | 370 | 3 | 80 | 72.5 | 0.6 | 20.6 | 0 | 0 | 0 | 0.0 | 0.0 | 0.1 |
| 15. Сүхбаатар | 0 | 30 | 8 | 0.0 | 5.5 | 1.9 | 0 | 0 | 0 | 0.0 | 0.0 | 0.0 |
| 16. Сэлэнгэ | 1 | 12 | 23 | 0.1 | 1.1 | 2.8 | 0 | 0 | 0 | 0.0 | 0.0 | 0.0 |
| 17. Төв | 2 | 155 | 36 | 0.2 | 17.2 | 5.1 | 0 | 0 | 0 | 0.0 | 0.0 | 0.0 |
| 18. Увс | 15 | 6 | 46 | 1.9 | 0.8 | 7.1 | 0 | 0 | 2 | 0.0 | 0.0 | 0.3 |
| 19. Ховд | 0 | 85 | 17 | 0.0 | 9.6 | 2.4 | 0 | 0 | 11 | 0.0 | 0.0 | 1.5 |
| 20. Хөвсгөл | 1 | 14 | 11 | 0.1 | 1.1 | 1.1 | 0 | 0 | 2 | 0.0 | 0.0 | 0.2 |
| 21. Хэнтий | 10 | 23 | 13 | 1.4 | 3.2 | 2.3 | 0 | 0 | 0 | 0.0 | 0.0 | 0.0 |
| Аймгийн дүн | 498 | 1132 | 508 | 3.1 | 6.9 | 3.9 | 0 | 1 | 30 | 0.0 | 0.1 | 0.2 |
| 22. Улаанбаатар | 351 | 6643 | 1765 | 3.0 | 57.7 | 20.3 | 0 | 15 | 50 | 0.1 | 1.7 | 0.6 |
| Улсын дүн | 849 | 7775 | 2273 | 3.1 | 28.0 | 10.5 | 0 | 16 | 80 | 0.1 | 0.7 | 0.4 |

/2011 оны эхний 9 сард 8138 тохиолдол, 10 000 хүн амд 29.3/. Вирус гепатит өвчнийг бүтцийн хувьд авч үзвэл: цочмог А гепатит - 86.0 хувь, цочмог В гепатит - 9.2, С гепатит 2.5 хувь, бусад гепатит -2.3 хувийг тус тус эзэлж байна. Өвчлөлийн хөдлөл зүйг сүүлийн 5 жилээр харуулбал: /Зураг 14/

Амьсгалын замын халдварт өвчин

2012 оны эхний 9 сарын байдлаар амьсгалын замын цочмог халдварт өвчний 13129 тохиолдол бүртгэгдсэн нь нийт халдварт өвчний 40.5 хувийг эзэлж байна.

Зураг 15 Амьсгалын замын цочмог халдварт өвчин, сонгосон өвчнөөр, бодит тоо /Сүүлийн 5 жилийн эхний 9 сарын байдлаар/



Шинээр бүртгэгдсэн сүрьеэгийн өвчлөл

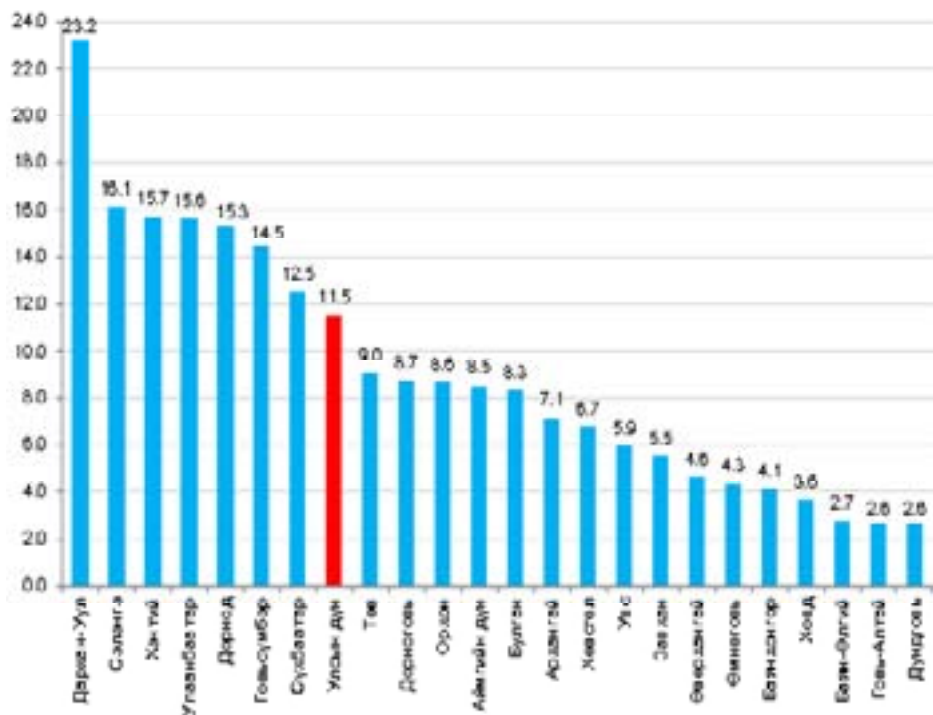
Сүрьеэ өвчний 3189 тохиолдол бүртгэгдэж, 10 000 хүн амд 11.5 ногдож байна. Өнгөрсөн оны мөн үеэс 98 тохиолдлоор буурчээ. Сүрьеэгийн өвчлөл 10 000 хүн амд улсын дундаж үзүүлэлтээс өндөр байгаа аймгуудыг дурьдвал: Дархан-Уул /23.2/, Сэлэнгэ /16.1/, Дорнод /15.3/, Хэнтий /15.7/, Улаанбаатар хот /15.6/, Говьсүмбэр /14.5/, Сүхбаатар /12.5/ байна. Шинээр илэрсэн сүрьеэтэй өвчтөний 54.7 хувь нь эрэгтэй, 45.3 хувь нь эмэгтэйчүүд байгаа ба 67.6 хувийг 16-44 насныхан эзэлж байгаа нь залуу, хөдөлмөрийн насны хүмүүс илүүтэй өвчилж байна.

Сүрьеэ өвчний илрүүлэлтийг 12.1 хувийг идэвхтэй үзлэгээр, 33.1 хувийг урьдчилан сэргийлэх үзлэгээр, 54.7 хувийг амбулаторт өвчний учир ирэх үед илрүүлсэн байна. Халдварын эх уурхай нь 8.8 хувь нь халдвартай хэлбэрийн сүрьеэтэй өвчтөнөөс, 4.1 хувь нь архаг өвчтөнөөс, 87.1 хувь нь халдварын эх уурхай нь тогтоогдоогүй байна.

Шинээр илэрсэн сүрьеэтэй өвчтөнүүдийн 50.3 хувь нь эмнэлэгт хэвтэн эмчлүүлж, 49.7 хувь нь гэрээр эмчилгээ хийлгэж байна.

Сүрьеэ өвчний шалтгаант нас баралт 90 тохиолдол бүртгэгдсэн нь урьд оны мөн үетэй харьцуулахад 26 тохиолдлоор нэмэгдсэн ба насны хувьд 20 хүртэлх насны 6.7 хувь, 20-29 насны 30.4, 30-39 насны 12.1 хувь, 40-49 насны 27.6, 50 аас дээш насны хүмүүс 23.2 хувийг эзэлж байна.

Зураг 16 Сүрьеэгийн өвчлөл, 10 000 хүн амд /2012 оны эхний 9 сарын байдлаар/



| Аймаг хот | А39 Менингококкт халдвар/Meningococcal infection | | | | | | B01 Салхинцэцэг/Varicella | | | | | |
|--------------------|--|-----------|-----------------|---------------|------------|-----------------|---------------------------|-------------|-----------------|---------------|------------|-----------------|
| | Өвчлөл | | | 10000 хүн амд | | | Өвчлөл | | | 10000 хүн амд | | |
| | 2011 онд | 2012 онд | 5 жилийн дундаж | 2011 онд | 2012 онд | 5 жилийн дундаж | 2011 онд | 2012 онд | 5 жилийн дундаж | 2011 онд | 2012 онд | 5 жилийн дундаж |
| 01. Архангай | 0 | 3 | 1 | 0.0 | 0.3 | 0.1 | 19 | 42 | 20 | 2.1 | 4.6 | 2.7 |
| 02. Баян-Өлгий | 0 | 0 | 0 | 0.0 | 0.0 | 0.0 | 0 | 0 | 0 | 0.0 | 0.0 | 0.0 |
| 03. Баянхонгор | 0 | 0 | 1 | 0.0 | 0.0 | 0.1 | 27 | 124 | 46 | 3.2 | 14.6 | 6.7 |
| 04. Булган | 0 | 0 | 0 | 0.0 | 0.0 | 0.1 | 31 | 57 | 39 | 4.9 | 9.1 | 7.9 |
| 05. Говь-Алтай | 0 | 1 | 0 | 0.0 | 0.2 | 0.1 | 3 | 15 | 7 | 0.5 | 2.6 | 1.4 |
| 06. Говьсүмбэр | 0 | 0 | 0 | 0.0 | 0.0 | 0.2 | 15 | 2 | 12 | 10.9 | 1.5 | 11.8 |
| 07. Дархан-Уул | 0 | 1 | 2 | 0.0 | 0.1 | 0.3 | 31 | 27 | 27 | 3.4 | 2.9 | 3.8 |
| 08. Дорноговь | 1 | 2 | 1 | 0.2 | 0.3 | 0.3 | 89 | 38 | 57 | 14.9 | 6.4 | 12.3 |
| 09. Дорнод | 1 | 1 | 2 | 0.1 | 0.1 | 0.3 | 132 | 77 | 112 | 17.9 | 10.5 | 19.0 |
| 10. Дундговь | 1 | 0 | 0 | 0.2 | 0.0 | 0.1 | 83 | 18 | 28 | 17.9 | 3.9 | 7.4 |
| 11. Завхан | 0 | 0 | 0 | 0.0 | 0.0 | 0.0 | 20 | 10 | 10 | 2.6 | 1.3 | 1.5 |
| 12. Орхон | 0 | 0 | 0 | 0.0 | 0.0 | 0.1 | 10 | 32 | 14 | 1.2 | 3.7 | 2.1 |
| 13. Өвөрхангай | 1 | 0 | 3 | 0.1 | 0.0 | 0.3 | 201 | 31 | 100 | 17.1 | 2.6 | 10.7 |
| 14. Өмнөговь | 1 | 1 | 1 | 0.2 | 0.2 | 0.3 | 102 | 32 | 36 | 20.0 | 6.3 | 9.2 |
| 15. Сүхбаатар | 0 | 1 | 1 | 0.0 | 0.2 | 0.2 | 10 | 13 | 17 | 1.8 | 2.4 | 3.8 |
| 16. Сэлэнгэ | 0 | 0 | 0 | 0.0 | 0.0 | 0.0 | 17 | 6 | 20 | 1.6 | 0.6 | 2.4 |
| 17. Төв | 1 | 2 | 1 | 0.1 | 0.2 | 0.1 | 67 | 35 | 35 | 7.4 | 3.9 | 5.0 |
| 18. Увс | 2 | 0 | 1 | 0.3 | 0.0 | 0.2 | 44 | 53 | 65 | 5.6 | 6.8 | 10.1 |
| 19. Ховд | 0 | 0 | 0 | 0.0 | 0.0 | 0.0 | 28 | 41 | 54 | 3.2 | 4.6 | 7.6 |
| 20. Хөвсгөл | 0 | 0 | 1 | 0.0 | 0.0 | 0.1 | 36 | 50 | 52 | 2.9 | 4.0 | 5.2 |
| 21. Хэнтий | 0 | 0 | 0 | 0.0 | 0.0 | 0.1 | 105 | 35 | 48 | 14.6 | 4.9 | 8.4 |
| АЙМГИЙН ДҮН | 8 | 12 | 17 | 0.0 | 0.1 | 0.1 | 1070 | 798 | 797 | 6.6 | 4.5 | 6.1 |
| 22. Улаанбаатар | 9 | 12 | 15 | 0.1 | 0.1 | 0.2 | 1515 | 1143 | 892 | 13.2 | 9.9 | 10.3 |
| Улсын дүн | 17 | 24 | 32 | 0.1 | 0.1 | 0.1 | 2585 | 1881 | 1689 | 9.3 | 6.8 | 7.8 |

2. Амьсгалын замын халдварт өвчин

| Аймаг хот | А15-А19 Сүрьеэ/Tuberculosis | | | | | А38 Улаан эсэргэнэ/Scarlet fever | | | | |
|--------------------|-----------------------------|-------------|-----------------|-------------|-------------|----------------------------------|-----------|---------------|-----------------|-----------|
| | Өвчлөл | | 10000 хүн амд | | | Өвчлөл | | 10000 хүн амд | | |
| | 2011 онд | 2012 онд | 5 жилийн дундаж | 2011 онд | 2012 онд | 5 жилийн дундаж | 2011 онд | 2012 онд | 5 жилийн дундаж | |
| 01. Архангай | 47 | 65 | 55 | 5.1 | 7.1 | 7.4 | 4 | 0.4 | 0.2 | 0 |
| 02. Баян-Өлгий | 32 | 27 | 36 | 3.2 | 2.7 | 4.5 | 0 | 0.0 | 0.0 | 0 |
| 03. Баянхонгор | 29 | 35 | 31 | 3.4 | 4.1 | 4.5 | 0 | 0.0 | 0.0 | 0 |
| 04. Булган | 36 | 52 | 44 | 5.7 | 8.3 | 8.9 | 0 | 0.0 | 0.2 | 0 |
| 05. Говь-Алтай | 15 | 15 | 19 | 2.6 | 2.6 | 3.9 | 0 | 0.0 | 0.0 | 0 |
| 06. Говьсүмбэр | 14 | 20 | 18 | 10.2 | 14.5 | 17.6 | 0 | 0.0 | 0.0 | 0 |
| 07. Дархан-Уул | 185 | 213 | 203 | 20.2 | 23.2 | 28.3 | 2 | 0.0 | 0.0 | 0 |
| 08. Дорноговь | 85 | 52 | 64 | 14.3 | 8.7 | 13.8 | 0 | 0.0 | 0.0 | 0 |
| 09. Дорнод | 115 | 113 | 136 | 15.6 | 15.3 | 23.2 | 4 | 0.0 | 0.0 | 0 |
| 10. Дундговь | 21 | 12 | 19 | 4.5 | 2.6 | 4.9 | 0 | 0.2 | 0.0 | 0 |
| 11. Завхан | 40 | 42 | 30 | 5.2 | 5.5 | 4.7 | 0 | 0.0 | 0.0 | 0 |
| 12. Орхон | 77 | 74 | 82 | 9.0 | 8.6 | 12.4 | 4 | 0.0 | 0.0 | 0 |
| 13. Өвөрхангай | 61 | 54 | 59 | 5.2 | 4.6 | 6.3 | 0 | 0.0 | 0.0 | 0 |
| 14. Өмнөговь | 17 | 22 | 22 | 3.3 | 4.3 | 5.7 | 0 | 0.0 | 0.0 | 0 |
| 15. Сүхбаатар | 78 | 69 | 80 | 14.2 | 12.5 | 18.1 | 0 | 0.0 | 0.0 | 0 |
| 16. Сэлэнгэ | 210 | 171 | 206 | 19.7 | 16.1 | 25.0 | 5 | 0.0 | 0.0 | 0 |
| 17. Төв | 66 | 81 | 79 | 7.3 | 9.0 | 11.3 | 2 | 0.0 | 0.0 | 0 |
| 18. Увс | 46 | 46 | 45 | 5.9 | 5.9 | 7.1 | 2 | 0.0 | 0.0 | 0 |
| 19. Ховд | 38 | 32 | 40 | 4.3 | 3.6 | 5.6 | 1 | 0.0 | 0.0 | 0 |
| 20. Хөвсгөл | 89 | 84 | 89 | 7.1 | 6.7 | 9.0 | 0 | 0.0 | 0.0 | 0 |
| 21. Хэнтий | 120 | 113 | 120 | 16.7 | 15.7 | 21.0 | 0 | 0.0 | 0.1 | 0 |
| Аймгийн дүн | 1421 | 1392 | 1478 | 8.7 | 8.5 | 11.4 | 23 | 5 | 2 | 3 |
| 22. Улаанбаатар | 1866 | 1797 | 1896 | 16.2 | 15.6 | 21.8 | 67 | 45 | 50 | 25 |
| Улсын дүн | 3287 | 3189 | 3374 | 11.8 | 11.5 | 15.6 | 90 | 50 | 52 | 28 |

Гахай хавдрын өвчлөл

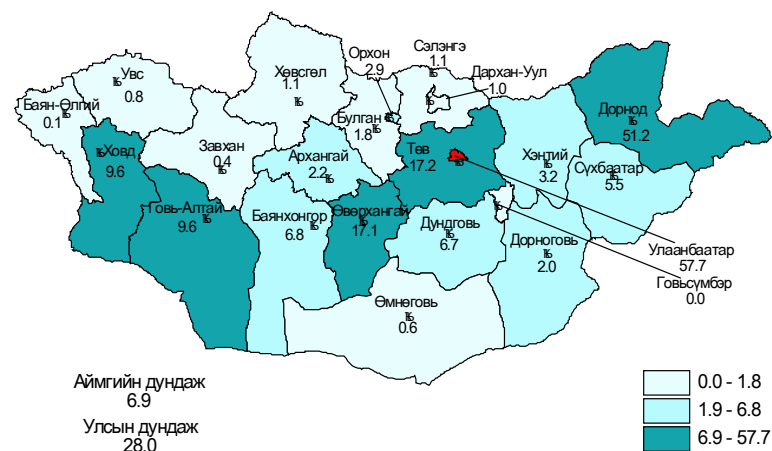
2012 оны 9 сард гахай хавдар өвчний 76 тохиолдол бүртгэгдэж, эхний 9 сарын байдлаар 7775 тохиолдол буюу 10 000 хүн амд 28.0 байгаа нь өнгөрсөн оны мөн үеэс 10 000 хүн амд 24.9 өвчлөлөөр нэмэгджээ. Нийт халдварт өвчний 23.9 хувийг эзэлж байна.

Нийт тохиолдлын 85.4 хувь нь Улаанбаатар хотод, 4.8 хувь нь Дорнод аймагт 2.6 хувь нь Өвөрхангай аймагт, 2.0 хувь нь Төв аймагт голомтлон гарсан байна.

Улаанбаатар хотод бүртгэгдсэн нийт халдварт өвчний 33.9 хувийг гахай хавдрын өвчлөл эзэлж байгаа ба өмнөх оны мөн үеэс 5603 тохиолдлоор нэмэгджээ.

Улаанбаатар хотод бүртгэгдсэн өвчлөлийг дүүргээр авч үзэхэд /10 000 хүн амд харьцуулснаар/: Сүхбаатар дүүрэг 75.4, Баянзүрх дүүрэг 72.2, Чингэлтэй дүүрэг 57.9, Хан-Уул дүүрэг 59.6, Баянгол дүүрэг 50.2, Сонгинохайрхан дүүрэг

Зураг 17 Гахай хавдрын өвчлөл, 10 000 хүн амд /2012 оны эхний 9 сарын байдлаар/



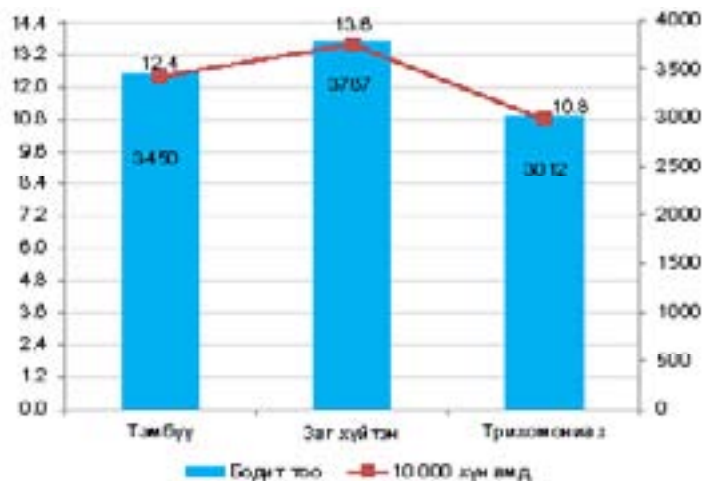
Бэлгийн замаар дамжих халдвар

2012 оны эхний 9 сарын байдлаар бэлгийн замаар дамжих халдварын нийт 10249 тохиолдол бүртгэгдсэнээс 29.4 хувийг трихомониаз, 36.9 хувийг заг хүйтэн, 33.7 хувийг тэмбүү өвчин тус тус эзэлж байна. Өнгөрсөн оны мөн үетэй харьцуулахад заг хүйтэн 3, трихомониаз 16, тэмбүү өвчин 260 тохиолдлоор тус тус нэмэгджээ. ХДХВ/ДОХ-ын 13 тохиолдол бүртгэгдээд байна.

Бэлгийн замаар дамжих халдвараар өвчлөгсдийн 10.0 хувь нь 20 хүртэлх насныхан, 82.3 хувь нь 20-39 насныхан, 7.7 хувийг 40-өөс дээш насны хүмүүс эзэлж байна. Нийгмийн байдлаар авч үзэхэд 39.6 хувь нь ажилгүй, 35.0 хувь нь ажил эрхэлдэг, 17.6 хувь нь оюутнууд байна. Халдварын эх уурхай н дийлэнх буюу 46.3 хувь нь тохиолдлын бэлгийн хавьтлаас халдвар авсан байна.

Илрүүлэлтийн хувьд 32.9 хувь нь урьдчилан сэргийлэх үзлэгээр, 61.0 хувь нь өвчний учир амбулаторт ирсэн үзлэгээр илэрчээ. Бэлгийн замаар дамжих халдвартай хүмүүсийн 26.5 хувийг жирэмсэн эмэгтэйчүүд эзэлж байгаа нь анхаарал татсан асуудал болж байна.

Зураг 18 Зонхилон тохиолдох бэлгийн замаар дамжих халдвар /2012 оны эхний 9 сарын байдлаар/



Халдварт өвчний шалтгаант нас баралт

2012 оны эхний 9 сарын байдлаар халдварт өвчний шалтгаант нас баралтын нийт 115 тохиолдол бүртгэгдсэн байна. Нас баралтын тохиолдлыг өвчний шалтгаанаар авч үзвэл: сүрьеэ- 90, вирус хепатит- 13, менингококкт халдвар 2, ёлом -2, салхинцэцэг-1, төрөлхийн тэмбүү өвчний шалтгаанаар 7 тус тус нас барсан байна.

| Аймаг хот | B17-1 - Бусад цочмог вирус хепатит C /B17-1-Acute hepatitis C | | | | | |
|--------------------|---|------------|-----------------|---------------|------------|-----------------|
| | Өвчлөл | | | 10000 хүн амд | | |
| | 2011 онд | 2012 онд | 5 жилийн дундаж | 2011 онд | 2012 онд | 5 жилийн дундаж |
| 01. Архангай | 2 | 4 | 4 | 0.2 | 0.4 | 0.5 |
| 02. Баян-Өлгий | 0 | 0 | 0 | 0.0 | 0.0 | 0.0 |
| 03. Баянхонгор | 3 | 6 | 3 | 0.4 | 0.7 | 0.4 |
| 04. Булган | 2 | 1 | 1 | 0.3 | 0.2 | 0.3 |
| 05. Говь-Алтай | 1 | 1 | 0 | 0.2 | 0.2 | 0.1 |
| 06. Говьсүмбэр | 4 | 0 | 1 | 2.9 | 0.0 | 1.0 |
| 07. Дархан-Уул | 13 | 8 | 8 | 1.4 | 0.9 | 1.1 |
| 08. Дорноговь | 2 | 2 | 2 | 0.3 | 0.3 | 0.4 |
| 09. Дорнод | 2 | 2 | 2 | 0.3 | 0.3 | 0.3 |
| 10. Дундговь | 2 | 1 | 1 | 0.4 | 0.2 | 0.3 |
| 11. Завхан | 2 | 0 | 1 | 0.3 | 0.0 | 0.1 |
| 12. Орхон | 2 | 11 | 7 | 0.2 | 1.3 | 1.0 |
| 13. Өвөрхангай | 1 | 6 | 3 | 0.1 | 0.5 | 0.3 |
| 14. Өмнөговь | 0 | 0 | 0 | 0.0 | 0.0 | 0.0 |
| 15. Сүхбаатар | 0 | 0 | 0 | 0.0 | 0.0 | 0.1 |
| 16. Сэлэнгэ | 3 | 5 | 3 | 0.3 | 0.5 | 0.4 |
| 17. Төв | 0 | 1 | 0 | 0.0 | 0.1 | 0.0 |
| 18. Увс | 3 | 4 | 1 | 0.4 | 0.5 | 0.2 |
| 19. Ховд | 0 | 3 | 1 | 0.0 | 0.3 | 0.1 |
| 20. Хөвсгөл | 4 | 2 | 2 | 0.3 | 0.2 | 0.2 |
| 21. Хэнтий | 0 | 1 | 0 | 0.0 | 0.1 | 0.0 |
| АЙМГИЙН ДҮН | 46 | 58 | 41 | 0.3 | 0.4 | 0.3 |
| 22. Улаанбаатар | 52 | 66 | 64 | 0.5 | 0.6 | 0.7 |
| Улсын дүн | 98 | 124 | 105 | 0.4 | 0.4 | 0.5 |

| Аймаг хот | В15- Цочмог А хепатит А/В15-Acute hepatitis A | | | | | | В16- Цочмог В хепатит В/В16-Acute hepatitis B | | | | | | | |
|--------------------|---|-------------|-----------------|---------------|-------------|-----------------|---|------------|-----------------|---------------|------------|-----------------|------------|----------|
| | Өвчлөл | | | 10000 хүн амд | | | Өвчлөл | | | 10000 хүн амд | | | | |
| | 2011 онд | 2012 онд | 5 жилийн дундаж | 2011 онд | 2012 онд | 5 жилийн дундаж | 2011 онд | 2012 онд | 5 жилийн дундаж | 2011 онд | 2012 онд | 5 жилийн дундаж | | |
| 01. Архангай | 374 | 196 | 188 | 40.8 | 21.4 | 25.3 | 0 | 11 | 9 | 8 | 1.2 | 1.0 | 1.1 | 0 |
| 02. Баян-Өлгий | 167 | 47 | 146 | 16.6 | 4.7 | 18.0 | 0 | 0 | 0 | 0 | 0.0 | 0.0 | 0.0 | 0 |
| 03. Баянхонгор | 512 | 85 | 180 | 60.1 | 10.0 | 26.5 | 0 | 24 | 12 | 15 | 2.8 | 1.4 | 2.2 | 0 |
| 04. Булган | 277 | 169 | 161 | 44.2 | 27.0 | 32.6 | 0 | 3 | 3 | 4 | 0.5 | 0.5 | 0.8 | 0 |
| 05. Говь-Алтай | 179 | 90 | 158 | 30.7 | 15.4 | 33.0 | 0 | 0 | 7 | 1 | 0.0 | 1.2 | 0.3 | 0 |
| 06. Говьсүмбэр | 61 | 10 | 25 | 44.3 | 7.3 | 23.5 | 0 | 2 | 3 | 3 | 1.5 | 2.2 | 2.7 | 0 |
| 07. Дархан-Уул | 192 | 172 | 166 | 20.9 | 18.8 | 23.2 | 0 | 17 | 22 | 25 | 1.9 | 2.4 | 3.5 | 0 |
| 08. Дорноговь | 146 | 64 | 101 | 24.5 | 10.7 | 22.0 | 0 | 13 | 12 | 14 | 2.2 | 2.0 | 3.0 | 0 |
| 09. Дорнод | 324 | 141 | 188 | 44.0 | 19.2 | 32.0 | 0 | 25 | 24 | 18 | 3.4 | 3.3 | 3.0 | 0 |
| 10. Дундговь | 122 | 132 | 71 | 26.3 | 28.5 | 18.4 | 0 | 8 | 12 | 7 | 1.7 | 2.6 | 1.8 | 0 |
| 11. Завхан | 159 | 194 | 170 | 20.7 | 25.2 | 26.5 | 0 | 3 | 1 | 1 | 0.4 | 0.1 | 0.2 | 0 |
| 12. Орхон | 282 | 159 | 178 | 32.9 | 18.5 | 26.9 | 0 | 24 | 23 | 25 | 2.8 | 2.7 | 3.8 | 0 |
| 13. Өвөрхангай | 474 | 217 | 224 | 40.4 | 18.5 | 23.9 | 0 | 28 | 11 | 20 | 2.4 | 0.9 | 2.2 | 0 |
| 14. Өмнөговь | 39 | 162 | 102 | 7.6 | 31.8 | 26.3 | 0 | 18 | 15 | 11 | 3.5 | 2.9 | 2.8 | 0 |
| 15. Сүхбаатар | 53 | 87 | 93 | 9.6 | 15.8 | 21.0 | 0 | 1 | 2 | 1 | 0.2 | 0.4 | 0.2 | 0 |
| 16. Сэлэнгэ | 218 | 200 | 155 | 20.5 | 18.8 | 18.8 | 0 | 11 | 14 | 11 | 1.0 | 1.3 | 1.3 | 0 |
| 17. Төв | 280 | 100 | 153 | 31.0 | 11.1 | 21.8 | 0 | 1 | 1 | 3 | 0.1 | 0.1 | 0.4 | 0 |
| 18. Увс | 472 | 135 | 189 | 60.4 | 17.3 | 29.5 | 0 | 16 | 20 | 16 | 2.0 | 2.6 | 2.5 | 0 |
| 19. Ховд | 242 | 138 | 150 | 27.4 | 15.6 | 21.0 | 0 | 1 | 3 | 1 | 0.1 | 0.3 | 0.1 | 0 |
| 20. Хөвсгөл | 568 | 178 | 365 | 45.6 | 14.3 | 36.8 | 0 | 25 | 19 | 17 | 2.0 | 1.5 | 1.8 | 0 |
| 21. Хэнтий | 182 | 149 | 178 | 25.4 | 20.8 | 31.0 | 0 | 0 | 3 | 3 | 0.0 | 0.4 | 0.5 | 0 |
| Аймгийн дүн | 5323 | 2825 | | 32.7 | 17.3 | 25.7 | 0 | 231 | 216 | 205 | 1.4 | 1.3 | 1.6 | 0 |
| 22. Улаанбаатар | 2053 | 1514 | | 17.8 | 13.1 | 18.0 | 0 | 311 | 250 | 349 | 2.7 | 2.2 | 4.0 | 0 |
| Улсын дүн | 7376 | 4339 | | 26.5 | 15.6 | 22.6 | 0 | 542 | 466 | 554 | 1.9 | 1.7 | 2.6 | 0 |

Эх, хүүхдийн эрүүл мэндийн үзүүлэлт, 2012 оны эхний 9 сарын байдлаар

| Аймаг хот | Төрсөн эхийн тоо | | | Амьд төрсөн хүүхэд | | | Амьгүй төрсөн хүүхэд /1000 амьд төрөлтөд/ | | |
|--------------------|------------------|--------------|--------------|--------------------|------------|------------|---|----------|----------|
| | 2011 онд | | 2012 онд | 2011 онд | | 2012 онд | 2011 онд | | 2012 онд |
| | 2011 онд | 2012 онд | 2011 онд | 2012 онд | 2011 онд | 2012 онд | 2011 онд | 2012 онд | |
| 01. Архангай | 1538 | 1546 | 1545 | 1557 | 4.5 | 2.6 | | | |
| 02. Баян-Өлгий | 1872 | 1924 | 1864 | 1918 | 17.4 | 13.9 | | | |
| 03. Баянхонгор | 1604 | 1604 | 1610 | 1611 | 6.8 | 4.9 | | | |
| 04. Булган | 741 | 706 | 740 | 713 | 9.4 | 5.6 | | | |
| 05. Говь-Алтай | 981 | 1050 | 985 | 1048 | 9.1 | 8.5 | | | |
| 06. Говьсүмбэр | 275 | 330 | 277 | 330 | 0.0 | 3.0 | | | |
| 07. Дархан-Уул | 1859 | 1949 | 1869 | 1969 | 2.1 | 2.5 | | | |
| 08. Дорноговь | 978 | 1051 | 982 | 1055 | 6.1 | 1.9 | | | |
| 09. Дорнод | 1490 | 1454 | 1493 | 1447 | 6.7 | 13.6 | | | |
| 10. Дундговь | 578 | 582 | 577 | 589 | 8.6 | 3.4 | | | |
| 11. Завхан | 1058 | 1102 | 1055 | 1104 | 12.2 | 9.0 | | | |
| 12. Орхон | 1838 | 1928 | 1853 | 1933 | 6.4 | 6.7 | | | |
| 13. Өвөрхангай | 1885 | 1944 | 1884 | 1949 | 9.5 | 6.1 | | | |
| 14. Өмнөговь | 910 | 944 | 916 | 951 | 1.1 | 2.1 | | | |
| 15. Сүхбаатар | 951 | 972 | 958 | 983 | 5.2 | 2.0 | | | |
| 16. Сэлэнгэ | 1427 | 1469 | 1431 | 1474 | 3.5 | 4.7 | | | |
| 17. Төв | 716 | 844 | 718 | 851 | 6.9 | 1.2 | | | |
| 18. Увс | 1509 | 1575 | 1511 | 1579 | 5.9 | 9.4 | | | |
| 19. Ховд | 1798 | 1756 | 1793 | 1752 | 10.5 | 10.7 | | | |
| 20. Хөвсгөл | 2394 | 2434 | 2398 | 2443 | 6.2 | 5.7 | | | |
| 21. Хэнтий | 1126 | 1151 | 1135 | 1155 | 5.3 | 6.9 | | | |
| Аймгийн дүн | 27528 | 28315 | 27594 | 28411 | 7.2 | 6.5 | | | |
| 22. Улаанбаатар | 24745 | 27296 | 24863 | 27445 | 6.2 | 6.5 | | | |
| Улсын дүн | 52273 | 55611 | 52457 | 55856 | 6.7 | 6.5 | | | |

Эхийн эндэгдэл, 2012 оны эхний 9 сарын байдлаар

| Аймаг хот | Нас барсан эх | | | Эхийн эндэгдэл /100000 амьд төрөлтөнд/ | | |
|--------------------|---------------|----------|--------------------|---|----------|--------------------|
| | 2011 онд | 2012 онд | 5 жилийн дундаж | 2011 онд | 2012 онд | 5 жилийн дундаж |
| | 01. Архангай | 1 | 0 | 1 | 64.7 | 0.0 |
| 02. Баян-Өлгий | 1 | 3 | 2 | 53.6 | 156.4 | 106.4 |
| 03. Баянхонгор | 0 | 2 | 1 | 0.0 | 124.1 | 64.3 |
| 04. Булган | 0 | 0 | 0 | 0.0 | 0.0 | 0.0 |
| 05. Говь-Алтай | 1 | 0 | 1 | 101.5 | 0.0 | 97.7 |
| 06. Говьсүмбэр | 0 | 0 | 0 | 0.0 | 0.0 | 0.0 |
| 07. Дархан-Уул | 0 | 1 | 0 | 0.0 | 50.8 | 0.0 |
| 08. Дорноговь | 0 | 0 | 0 | 0.0 | 0.0 | 0.0 |
| 09. Дорнод | 0 | 1 | 0 | 0.0 | 69.1 | 0.0 |
| 10. Дундговь | 0 | 0 | 0 | 0.0 | 0.0 | 0.0 |
| 11. Завхан | 1 | 3 | 2 | 94.8 | 271.7 | 157.4 |
| 12. Орхон | 1 | 1 | 1 | 54.0 | 51.7 | 54.9 |
| 13. Өвөрхангай | 3 | 1 | 1 | 159.2 | 51.3 | 48.7 |
| 14. Өмнөговь | 0 | 0 | 0 | 0.0 | 0.0 | 0.0 |
| 15. Сүхбаатар | 1 | 1 | 1 | 104.4 | 101.7 | 110.3 |
| 16. Сэлэнгэ | 1 | 1 | 1 | 69.9 | 67.8 | 70.9 |
| 17. Төв | 0 | 1 | 1 | 0.0 | 117.5 | 138.3 |
| 18. Увс | 0 | 0 | 1 | 0.0 | 0.0 | 61.4 |
| 19. Ховд | 2 | 0 | 1 | 111.5 | 0.0 | 59.1 |
| 20. Хөвсгөл | 1 | 1 | 1 | 41.7 | 40.9 | 41.8 |
| 21. Хэнтий | 0 | 0 | 0 | 0.0 | 0.0 | 0.0 |
| Аймгийн дүн | 13 | 16 | 16 | 47.1 | 56.3 | 57.3 |
| 22. Улаанбаатар | 10 | 11 | 10 | 40.2 | 40.1 | 42.4 |
| Улсын дүн | 23 | 27 | 25 | 43.8 | 48.3 | 48.5 |

A09 - Халдварын гаралтай гастроэнтерит ба суулга /Diarrhoea infection

| Аймаг хот | Өвчлөл | | | 10000 хүн амд | | | Өвчлөл | | | 10000 хүн амд | | |
|--------------------|--------------|----------|--------------------|---------------|----------|--------------------|----------|----------|--------------------|---------------|----------|--------------------|
| | 2011 онд | 2012 онд | 5 жилийн дундаж | 2011 онд | 2012 онд | 5 жилийн дундаж | 2011 онд | 2012 онд | 5 жилийн дундаж | 2011 онд | 2012 онд | 5 жилийн дундаж |
| | 01. Архангай | 0 | 0 | 0.0 | 0.0 | 0.0 | 0.0 | 387 | 209 | 200 | 42.2 | 22.8 |
| 02. Баян-Өлгий | 0 | 0 | 0.0 | 0.0 | 0.0 | 0.0 | 167 | 47 | 146 | 16.6 | 4.7 | 18.0 |
| 03. Баянхонгор | 19 | 10 | 16 | 2.2 | 1.2 | 2.3 | 539 | 103 | 198 | 63.3 | 12.1 | 29.1 |
| 04. Булган | 1 | 1 | 5 | 0.2 | 0.2 | 1.0 | 283 | 174 | 167 | 45.2 | 27.8 | 33.8 |
| 05. Говь-Алтай | 2 | 6 | 2 | 0.3 | 1.0 | 0.3 | 180 | 98 | 160 | 30.8 | 16.8 | 33.4 |
| 06. Говьсүмбэр | 0 | 0 | 0 | 0.0 | 0.0 | 0.0 | 67 | 13 | 28 | 48.6 | 9.4 | 27.1 |
| 07. Дархан-Уул | 11 | 17 | 6 | 1.2 | 1.9 | 0.9 | 222 | 202 | 199 | 24.2 | 22.0 | 27.8 |
| 08. Дорноговь | 0 | 0 | 0 | 0.0 | 0.0 | 0.1 | 161 | 78 | 117 | 27.0 | 13.1 | 25.4 |
| 09. Дорнод | 0 | 0 | 1 | 0.0 | 0.0 | 0.1 | 351 | 167 | 209 | 47.7 | 22.7 | 35.4 |
| 10. Дундговь | 0 | 0 | 0 | 0.0 | 0.0 | 0.0 | 132 | 145 | 79 | 28.5 | 31.3 | 20.4 |
| 11. Завхан | 0 | 0 | 0 | 0.0 | 0.0 | 0.0 | 164 | 195 | 172 | 21.3 | 25.4 | 26.8 |
| 12. Орхон | 32 | 20 | 23 | 3.7 | 2.3 | 3.5 | 308 | 193 | 210 | 35.9 | 22.5 | 31.8 |
| 13. Өвөрхангай | 0 | 0 | 0 | 0.0 | 0.0 | 0.0 | 503 | 234 | 247 | 42.8 | 19.9 | 26.4 |
| 14. Өмнөговь | 0 | 0 | 0 | 0.0 | 0.0 | 0.0 | 57 | 177 | 113 | 11.2 | 34.7 | 29.0 |
| 15. Сүхбаатар | 0 | 0 | 0 | 0.0 | 0.0 | 0.0 | 54 | 96 | 96 | 9.8 | 17.4 | 21.7 |
| 16. Сэлэнгэ | 0 | 0 | 0 | 0.0 | 0.0 | 0.0 | 232 | 219 | 169 | 21.8 | 20.6 | 20.5 |
| 17. Төв | 2 | 0 | 1 | 0.3 | 0.0 | 0.2 | 281 | 102 | 156 | 31.1 | 11.3 | 22.2 |
| 18. Увс | 0 | 0 | 0 | 0.0 | 0.0 | 0.0 | 491 | 159 | 206 | 62.8 | 20.3 | 32.3 |
| 19. Ховд | 0 | 0 | 0 | 0.0 | 0.0 | 0.0 | 243 | 144 | 152 | 27.5 | 16.3 | 21.3 |
| 20. Хөвсгөл | 0 | 0 | 0 | 0.0 | 0.0 | 0.0 | 597 | 199 | 385 | 47.9 | 16.0 | 38.8 |
| 21. Хэнтий | 0 | 0 | 0 | 0.0 | 0.0 | 0.0 | 182 | 153 | 180 | 25.4 | 21.3 | 31.5 |
| Аймгийн дүн | 67 | 54 | 54 | 0.4 | 0.3 | 0.4 | 5601 | 3107 | 3589 | 34.4 | 19.1 | 27.7 |
| 22. Улаанбаатар | 0 | 0 | 0 | 0.0 | 0.0 | 0.0 | 2537 | 1937 | 2051 | 22.0 | 16.8 | 23.6 |
| Улсын дүн | 67 | 54 | 54 | 0.2 | 0.2 | 0.3 | 8138 | 5044 | 5640 | 29.3 | 18.1 | 26.0 |

B15-19 Вируст хелатит/Viral hepatitis

| Аймаг хот | А03 - Цусан суулга/Shigellosis | | | | | | А05-Бактерийн гаралтай бусад хоолны хордлого | | | | | | | |
|--------------------|--------------------------------|----------|-----------------|---------------|----------|-----------------|--|----------|-----------------|---------------|----------|-----------------|-----|---|
| | Өвчлөл | | | 10000 хүн амд | | | Өвчлөл | | | 10000 хүн амд | | | | |
| | 2011 онд | 2012 онд | 5 жилийн дундаж | 2011 онд | 2012 онд | 5 жилийн дундаж | 2011 онд | 2012 онд | 5 жилийн дундаж | 2011 онд | 2012 онд | 5 жилийн дундаж | | |
| 01. Архангай | 29 | 29 | 30 | 3.2 | 3.2 | 4.0 | 0 | 0 | 0 | 0 | 0.0 | 0.0 | 0.4 | 0 |
| 02. Баян-Өлгий | 0 | 1 | 2 | 0.0 | 0.1 | 0.2 | 0 | 0 | 0 | 0 | 0.0 | 0.0 | 4.6 | 0 |
| 03. Баянхонгор | 0 | 0 | 0 | 0.0 | 0.0 | 0.0 | 0 | 0 | 0 | 0 | 0.0 | 0.0 | 0.0 | 0 |
| 04. Булган | 0 | 4 | 3 | 0.0 | 0.6 | 0.7 | 0 | 0 | 0 | 0 | 0.0 | 0.0 | 0.0 | 0 |
| 05. Говь-Алтай | 4 | 3 | 7 | 0.7 | 0.5 | 1.5 | 0 | 0 | 0 | 0 | 0.0 | 0.0 | 0.0 | 0 |
| 06. Говьсүмбэр | 12 | 21 | 18 | 8.7 | 15.2 | 16.8 | 0 | 0 | 0 | 0 | 0.0 | 0.0 | 0.0 | 0 |
| 07. Дархан-Уул | 0 | 0 | 6 | 0.0 | 0.0 | 0.8 | 0 | 0 | 0 | 2 | 0.0 | 0.0 | 0.3 | 0 |
| 08. Дорноговь | 38 | 30 | 52 | 6.4 | 5.0 | 11.2 | 0 | 0 | 0 | 1 | 0.0 | 0.0 | 0.1 | 0 |
| 09. Дорнод | 21 | 24 | 13 | 2.9 | 3.3 | 2.2 | 0 | 0 | 0 | 2 | 0.0 | 0.0 | 0.3 | 0 |
| 10. Дундговь | 0 | 0 | 1 | 0.0 | 0.0 | 0.3 | 0 | 0 | 1 | 0 | 0.0 | 0.2 | 0.1 | 0 |
| 11. Завхан | 57 | 7 | 37 | 7.4 | 0.9 | 5.8 | 0 | 0 | 0 | 0 | 0.0 | 0.0 | 0.0 | 0 |
| 12. Орхон | 13 | 8 | 12 | 1.5 | 0.9 | 1.9 | 0 | 34 | 4 | 8 | 4.0 | 0.5 | 1.2 | 0 |
| 13. Өвөрхангай | 16 | 16 | 38 | 1.4 | 1.4 | 4.1 | 0 | 0 | 41 | 12 | 0.0 | 3.5 | 1.3 | 0 |
| 14. Өмнөговь | 15 | 17 | 24 | 2.9 | 3.3 | 6.3 | 0 | 89 | 27 | 24 | 17.4 | 5.3 | 6.1 | 0 |
| 15. Сүхбаатар | 1 | 9 | 11 | 0.2 | 1.6 | 2.5 | 0 | 0 | 0 | 0 | 0.0 | 0.0 | 0.0 | 0 |
| 16. Сэлэнгэ | 20 | 14 | 46 | 1.9 | 1.3 | 5.6 | 0 | 0 | 0 | 0 | 0.0 | 0.0 | 0.0 | 0 |
| 17. Төв | 23 | 8 | 22 | 2.5 | 0.9 | 3.1 | 0 | 3 | 0 | 1 | 0.3 | 0.0 | 0.1 | 0 |
| 18. Увс | 4 | 3 | 4 | 0.5 | 0.4 | 0.7 | 0 | 0 | 0 | 0 | 0.0 | 0.0 | 0.0 | 0 |
| 19. Ховд | 0 | 3 | 6 | 0.0 | 0.3 | 0.8 | 0 | 0 | 0 | 34 | 0.0 | 0.0 | 4.8 | 0 |
| 20. Хөвсгөл | 26 | 29 | 37 | 2.1 | 2.3 | 3.7 | 0 | 4 | 5 | 4 | 0.3 | 0.4 | 0.4 | 0 |
| 21. Хэнтий | 40 | 25 | 59 | 5.6 | 3.5 | 10.2 | 0 | 0 | 0 | 0 | 0.0 | 0.0 | 0.0 | 0 |
| Аймгийн дүн | 319 | 251 | 428 | 2.0 | 1.5 | 3.3 | 0 | 130 | 78 | 128 | 0.8 | 0.5 | 1.0 | 0 |
| 22.Улаанбаатар | 1450 | 1389 | 1728 | 12.6 | 12.1 | 19.9 | 0 | 91 | 80 | 117 | 0.8 | 0.7 | 1.3 | 0 |
| Улсын дүн | 1769 | 1640 | 2155 | 6.4 | 5.9 | 9.9 | 0 | 221 | 158 | 244 | 0.8 | 0.6 | 1.1 | 0 |

Хүүхдийн эндэгдлийн мэдээ, 2012 оны эхний 9 сарын байдлаар

| Аймаг хот | 1 хүртэлх насны хүүхдийн эндэгдэл | | | 1 хүртэлх насны хүүхдийн эндэгдэл /Амьд төрсөн 1000 хүүхдэд/ | | | 5 хүртэлх насны хүүхдийн эндэгдэл | | | 5 хүртэлх насны хүүхдийн эндэгдэл /Амьд төрсөн 1000 хүүхдэд/ | | | |
|--------------------|-----------------------------------|----------|----------|--|----------|----------|-----------------------------------|----------|----------|--|----------|----------|----------|
| | эндэгдэл | | 2012 онд | 2011 онд | | 2012 онд | 2011 онд | | 2012 онд | | 2011 онд | | 2012 онд |
| | 2011 онд | 2012 онд | 2011 онд | 2012 онд | 2011 онд | 2012 онд | 2011 онд | 2012 онд | 2011 онд | 2012 онд | 2011 онд | 2012 онд | |
| 01. Архангай | 30 | 29 | 19.4 | 18.6 | 38 | 36 | 24.6 | 23.1 | | | | | |
| 02. Баян-Өлгий | 44 | 39 | 23.6 | 20.3 | 51 | 44 | 27.4 | 22.9 | | | | | |
| 03. Баянхонгор | 29 | 24 | 18.0 | 14.9 | 40 | 29 | 24.8 | 18.0 | | | | | |
| 04. Булган | 9 | 14 | 12.2 | 19.6 | 11 | 15 | 14.9 | 21.0 | | | | | |
| 05. Говь-Алтай | 25 | 21 | 25.4 | 20.0 | 27 | 23 | 27.4 | 21.9 | | | | | |
| 06. Говьсүмбэр | 2 | 3 | 7.2 | 9.1 | 2 | 3 | 7.2 | 9.1 | | | | | |
| 07. Дархан-Уул | 16 | 14 | 8.6 | 7.1 | 23 | 21 | 12.3 | 10.7 | | | | | |
| 08. Дорноговь | 9 | 18 | 9.2 | 17.1 | 16 | 20 | 16.3 | 19.0 | | | | | |
| 09. Дорнод | 29 | 21 | 19.4 | 14.5 | 36 | 24 | 24.1 | 16.6 | | | | | |
| 10. Дундговь | 8 | 7 | 13.9 | 11.9 | 10 | 8 | 17.3 | 13.6 | | | | | |
| 11. Завхан | 23 | 25 | 21.8 | 22.6 | 26 | 32 | 24.6 | 29.0 | | | | | |
| 12. Орхон | 26 | 28 | 14.0 | 14.5 | 31 | 33 | 16.7 | 17.1 | | | | | |
| 13. Өвөрхангай | 51 | 41 | 27.1 | 21.0 | 63 | 47 | 33.4 | 24.1 | | | | | |
| 14. Өмнөговь | 17 | 19 | 18.6 | 20.0 | 20 | 21 | 21.8 | 22.1 | | | | | |
| 15. Сүхбаатар | 19 | 24 | 19.8 | 24.4 | 24 | 26 | 25.1 | 26.4 | | | | | |
| 16. Сэлэнгэ | 9 | 10 | 6.3 | 6.8 | 16 | 16 | 11.2 | 10.9 | | | | | |
| 17. Төв | 16 | 12 | 22.3 | 14.1 | 18 | 21 | 25.1 | 24.7 | | | | | |
| 18. Увс | 38 | 25 | 25.1 | 15.8 | 44 | 32 | 29.1 | 20.3 | | | | | |
| 19. Ховд | 35 | 32 | 19.5 | 18.3 | 43 | 41 | 24.0 | 23.4 | | | | | |
| 20. Хөвсгөл | 65 | 63 | 27.1 | 25.8 | 69 | 69 | 28.8 | 28.2 | | | | | |
| 21. Хэнтий | 19 | 17 | 16.7 | 14.7 | 29 | 23 | 25.6 | 19.9 | | | | | |
| Аймгийн дүн | 519 | 486 | 18.8 | 17.1 | 637 | 584 | 23.1 | 20.6 | | | | | |
| 22.Улаанбаатар | 339 | 358 | 13.6 | 13.0 | 408 | 445 | 16.4 | 16.2 | | | | | |
| Улсын дүн | 858 | 844 | 16.4 | 15.1 | 1045 | 1029 | 19.9 | 18.4 | | | | | |

Нас баралтын мэдээ, 2012 оны эхний 9 сарын байдлаар

| Аймаг хот | Бүх нас баралт | | | Үүнээс: эмнэлэгт | | | Эмнэлэгт хоног болоогүй | | |
|--------------------|----------------|--------------|--------------|------------------|-------------|-------------|-------------------------|-----------------|------------|
| | 2011 онд | | 2012 онд | 5 жилийн дундаж | | 2011 онд | 2012 онд | 5 жилийн дундаж | |
| | 2011 онд | 2012 онд | 2012 онд | 2011 онд | 2012 онд | 2011 онд | 2012 онд | 2011 онд | 2012 онд |
| 01. Архангай | 387 | 386 | 389 | 107 | 88 | 96 | 22 | 14 | 18 |
| 02. Баян-Өлгий | 347 | 309 | 363 | 76 | 76 | 76 | 19 | 21 | 20 |
| 03. Баянхонгор | 370 | 343 | 376 | 113 | 105 | 121 | 36 | 25 | 30 |
| 04. Булган | 223 | 248 | 240 | 54 | 51 | 55 | 12 | 9 | 9 |
| 05. Говь-Алтай | 228 | 227 | 250 | 85 | 74 | 88 | 15 | 11 | 17 |
| 06. Говьсүмбэр | 57 | 75 | 53 | 10 | 12 | 12 | 5 | 7 | 5 |
| 07. Дархан-Уул | 442 | 458 | 430 | 96 | 73 | 79 | 46 | 26 | 31 |
| 08. Дорноговь | 266 | 259 | 243 | 49 | 54 | 56 | 15 | 20 | 20 |
| 09. Дорнод | 353 | 389 | 364 | 94 | 111 | 100 | 22 | 23 | 26 |
| 10. Дундговь | 182 | 171 | 194 | 28 | 34 | 36 | 12 | 12 | 11 |
| 11. Завхан | 320 | 327 | 327 | 70 | 85 | 81 | 13 | 17 | 15 |
| 12. Орхон | 413 | 418 | 409 | 66 | 92 | 69 | 20 | 32 | 24 |
| 13. Өвөрхангай | 522 | 513 | 504 | 144 | 143 | 145 | 43 | 45 | 42 |
| 14. Өмнөговь | 242 | 222 | 231 | 74 | 49 | 62 | 16 | 20 | 16 |
| 15. Сүхбаатар | 292 | 246 | 252 | 65 | 56 | 51 | 23 | 12 | 13 |
| 16. Сэлэнгэ | 380 | 417 | 396 | 43 | 50 | 51 | 8 | 14 | 11 |
| 17. Төв | 321 | 325 | 318 | 53 | 53 | 51 | 19 | 24 | 17 |
| 18. Увс | 344 | 356 | 359 | 67 | 73 | 76 | 22 | 19 | 18 |
| 19. Ховд | 305 | 308 | 301 | 83 | 77 | 80 | 16 | 11 | 10 |
| 20. Хөвсгөл | 639 | 646 | 635 | 140 | 149 | 147 | 45 | 34 | 37 |
| 21. Хэнтий | 300 | 297 | 296 | 68 | 71 | 67 | 23 | 23 | 21 |
| АЙМГИЙН ДҮН | 6933 | 6940 | 6929 | 1585 | 1576 | 1600 | 452 | 419 | 412 |
| 22. Улаанбаатар | 5910 | 5880 | 5368 | 1567 | 1583 | 1488 | 369 | 387 | 347 |
| Улсын дүн | 12843 | 12820 | 12297 | 3152 | 3159 | 3088 | 821 | 806 | 759 |

1. Гэдэсний халдварт өвчин

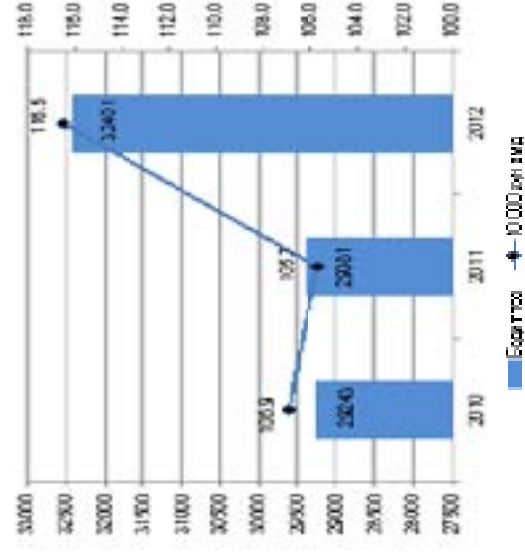
| Аймаг хот | A01-19 Балнад/Typhoid and paratyphoid fevers | | | | | | A02 Салмонеллт /Other salmonella infections | | | | | |
|--------------------|--|----------|------------|-----------------|----------|-----------|---|------------|------------|-----------------|------------|----------|
| | Өвчлөл | | | 10000 хүн амд | | | Өвчлөл | | | 10000 хүн амд | | |
| | 5 жилийн дундаж | | 2012 онд | 5 жилийн дундаж | | 2012 онд | 5 жилийн дундаж | | 2012 онд | 5 жилийн дундаж | | 2012 онд |
| | 2011 онд | 2012 онд | | 2011 онд | 2012 онд | | 2011 онд | 2012 онд | | 2011 онд | 2012 онд | |
| 01. Архангай | 0 | 0 | 0.0 | 0.0 | 0 | 1 | 7 | 8 | 0.1 | 0.8 | 1.1 | 0 |
| 02. Баян-Өлгий | 0 | 0 | 0.0 | 0.0 | 0 | 0 | 0 | 0 | 0.0 | 0.0 | 0.0 | 0 |
| 03. Баянхонгор | 0 | 0 | 0.0 | 0.0 | 0 | 0 | 0 | 0 | 0.0 | 0.0 | 0.0 | 0 |
| 04. Булган | 0 | 0 | 0.0 | 0.0 | 0 | 0 | 0 | 0 | 0.0 | 0.0 | 0.0 | 0 |
| 05. Говь-Алтай | 0 | 0 | 0.0 | 0.0 | 0 | 0 | 0 | 0 | 0.0 | 0.0 | 0.0 | 0 |
| 06. Говьсүмбэр | 0 | 0 | 0.0 | 0.0 | 0 | 0 | 0 | 0 | 0.0 | 0.0 | 0.0 | 0 |
| 07. Дархан-Уул | 0 | 1 | 0.0 | 0.1 | 0 | 3 | 3 | 3 | 0.3 | 0.3 | 0.4 | 0 |
| 08. Дорноговь | 0 | 0 | 0.0 | 0.0 | 0 | 0 | 0 | 0 | 0.0 | 0.0 | 0.0 | 0 |
| 09. Дорнод | 0 | 0 | 0.0 | 0.0 | 0 | 10 | 13 | 7 | 1.4 | 1.8 | 1.2 | 0 |
| 10. Дундговь | 0 | 0 | 0.0 | 0.0 | 0 | 0 | 0 | 1 | 0.0 | 0.0 | 0.2 | 0 |
| 11. Завхан | 0 | 0 | 0.0 | 0.0 | 0 | 0 | 0 | 0 | 0.0 | 0.0 | 0.0 | 0 |
| 12. Орхон | 0 | 0 | 0.0 | 0.0 | 0 | 0 | 0 | 0 | 0.0 | 0.0 | 0.0 | 0 |
| 13. Өвөрхангай | 0 | 0 | 0.0 | 0.0 | 0 | 1 | 0 | 1 | 0.1 | 0.0 | 0.1 | 0 |
| 14. Өмнөговь | 0 | 0 | 0.0 | 0.0 | 0 | 0 | 0 | 0 | 0.0 | 0.0 | 0.0 | 0 |
| 15. Сүхбаатар | 0 | 0 | 0.0 | 0.0 | 0 | 0 | 5 | 1 | 0.0 | 0.9 | 0.3 | 0 |
| 16. Сэлэнгэ | 0 | 0 | 0.0 | 0.0 | 0 | 0 | 1 | 0 | 0.0 | 0.1 | 0.0 | 0 |
| 17. Төв | 0 | 0 | 0.0 | 0.1 | 0 | 0 | 0 | 0 | 0.0 | 0.0 | 0.1 | 0 |
| 18. Увс | 0 | 0 | 0.0 | 0.0 | 0 | 0 | 0 | 0 | 0.0 | 0.0 | 0.0 | 0 |
| 19. Ховд | 0 | 0 | 0.0 | 0.0 | 0 | 1 | 0 | 2 | 0.1 | 0.0 | 0.0 | 0 |
| 20. Хөвсгөл | 0 | 0 | 0.0 | 0.0 | 0 | 3 | 1 | 4 | 0.2 | 0.1 | 0.4 | 0 |
| 21. Хэнтий | 0 | 0 | 0.0 | 0.0 | 0 | 1 | 1 | 0 | 0.1 | 0.1 | 0.1 | 0 |
| АЙМГИЙН ДҮН | 0 | 0 | 0.0 | 0.0 | 0 | 20 | 31 | 30 | 0.1 | 0.2 | 0.2 | 0 |
| 22. Улаанбаатар | 1 | 0 | 0.0 | 0.0 | 0 | 62 | 63 | 82 | 0.5 | 0.5 | 0.9 | 0 |
| Улсын дүн | 1 | 0 | 0.0 | 0.0 | 0 | 82 | 94 | 112 | 0.3 | 0.3 | 0.5 | 0 |

Бүртгэгдсэн бүх халдварт өвчлөл

| Аймаг хот | Өвчлөл | | | | 10000 хүн амд | | | |
|--------------------|--------------|--------------|-----------------|--------------|---------------|--------------|-----------------|----------|
| | 2011 онд | 2012 онд | 5 жилийн дундаж | | 2011 онд | 2012 онд | 5 жилийн дундаж | |
| | | | 5 жилийн дундаж | 2012 онд | | | 5 жилийн дундаж | 2012 онд |
| 01. Архангай | 727 | 567 | 528 | 79.3 | 61.9 | 71.1 | 0 | |
| 02. Баян-Өлгий | 354 | 222 | 510 | 35.1 | 22.0 | 62.7 | 0 | |
| 03. Баянхонгор | 1373 | 910 | 1145 | 161.3 | 106.9 | 168.3 | 3 | |
| 04. Булган | 719 | 618 | 670 | 114.8 | 98.7 | 135.7 | 2 | |
| 05. Говь-Алтай | 388 | 304 | 447 | 66.5 | 52.1 | 93.5 | 1 | |
| 06. Говьсүмбэр | 233 | 126 | 167 | 169.2 | 91.5 | 159.0 | 0 | |
| 07. Дархан-Уул | 825 | 820 | 858 | 89.9 | 89.4 | 119.7 | 4 | |
| 08. Дорноговь | 903 | 717 | 819 | 151.7 | 120.4 | 178.1 | 2 | |
| 09. Дорнод | 1283 | 1596 | 1534 | 174.3 | 216.8 | 260.6 | 4 | |
| 10. Дундговь | 354 | 347 | 259 | 76.4 | 74.9 | 67.5 | 0 | |
| 11. Завхан | 599 | 439 | 505 | 77.9 | 57.1 | 78.9 | 1 | |
| 12. Орхон | 665 | 625 | 633 | 77.6 | 72.9 | 95.7 | 5 | |
| 13. Өвөрхангай | 1002 | 698 | 818 | 85.3 | 59.5 | 87.3 | 0 | |
| 14. Өмнөговь | 734 | 353 | 385 | 143.9 | 69.2 | 98.6 | 0 | |
| 15. Сүхбаатар | 421 | 485 | 573 | 76.5 | 88.1 | 129.7 | 0 | |
| 16. Сэлэнгэ | 819 | 662 | 817 | 76.9 | 62.1 | 99.1 | 6 | |
| 17. Төв | 670 | 598 | 538 | 74.3 | 66.3 | 76.6 | 3 | |
| 18. Увс | 777 | 431 | 559 | 99.4 | 55.1 | 87.4 | 2 | |
| 19. Ховд | 493 | 663 | 543 | 55.8 | 75.0 | 76.3 | 1 | |
| 20. Хөвсгөл | 1252 | 936 | 1391 | 100.5 | 75.1 | 140.3 | 0 | |
| 21. Хэнтий | 821 | 712 | 841 | 114.4 | 99.2 | 146.6 | 0 | |
| Аймгийн дүн | 15412 | 12829 | 14540 | 94.6 | 78.7 | 112.1 | 34 | |
| 22. Улаанбаатар | 13969 | 19572 | 15825 | 121.3 | 170.0 | 182.1 | 81 | |
| Улсын дүн | 29381 | 32401 | 30365 | 105.7 | 116.5 | 140.2 | 115 | |

Зураг 19

10000 хүн амд ногдох халдварт өвчин,
/сүүлийн 3 жилийн эхний 9 сарын
байдлаар/



Амбулатори, стационарын тусламж, үйлчилгээний зарим үзүүлэлтүүд 2012 оны эхний 9 сарын байдлаар

| Аймаг хот | Бүгд үзлэг (9 сар) | Үүнээс | | | | | | Бүртгэгдсэн бүх өвчлөл | | | | |
|--------------------|--------------------|---------------------------|---------------|-----------------|-------------------|-------------------|---------------|------------------------|-----------------|-----------------|---------------|---------------|
| | | Урьдчилан сэргийлэх үзлэг | | | Учир | | | Стационарын ор хоног | Дундаж ор хоног | 5 жилийн дундаж | | |
| | | Урьдчилан сэргийлэх үзлэг | Өвчний учир | Идэвхтэй хяналт | Гэрийн дуудлагаар | Гэрийн дуудлагаар | 2011 онд | | | 2012 онд | | |
| 01. Архангай | 24547 | 9110 | 10799 | 1625 | 2457 | 556 | 16396 | 124024 | 7.6 | 33230 | 35377 | 30203 |
| 02. Баян-Өлгий | 22728 | 6428 | 10624 | 351 | 4009 | 1316 | 17336 | 140244 | 8.1 | 10592 | 11264 | 9230 |
| 03. Баянхонгор | 21492 | 10936 | 4313 | 1890 | 3924 | 429 | 14370 | 109129 | 7.6 | 39368 | 32381 | 31820 |
| 04. Булган | 14923 | 5647 | 7475 | 963 | 422 | 416 | 9916 | 79671 | 8.0 | 7456 | 10108 | 10332 |
| 05. Говь-Алтай | 18299 | 4858 | 9673 | 1049 | 2075 | 644 | 10904 | 81749 | 7.5 | 19101 | 17860 | 17275 |
| 06. Говьсүмбэр | 7304 | 2396 | 3068 | 1156 | 637 | 47 | 3342 | 25422 | 7.6 | 7857 | 6484 | 7294 |
| 07. Дархан-Уул | 54269 | 26121 | 16786 | 3726 | 7309 | 327 | 17609 | 142049 | 8.1 | 36629 | 35698 | 35572 |
| 08. Дорноговь | 30852 | 12886 | 11737 | 2934 | 2657 | 638 | 9929 | 74156 | 7.5 | 16688 | 18503 | 15092 |
| 09. Дорнод | 23032 | 8579 | 7726 | 3679 | 2009 | 1039 | 13064 | 106573 | 8.2 | 26378 | 26756 | 25106 |
| 10. Дундговь | 11518 | 4111 | 5650 | 1278 | 268 | 211 | 8397 | 67857 | 8.1 | 7456 | 6610 | 5880 |
| 11. Завхан | 24709 | 9863 | 10168 | 1404 | 2234 | 1040 | 12862 | 110012 | 8.6 | 9220 | 20940 | 11236 |
| 12. Орхон | 37364 | 14919 | 13001 | 4190 | 5066 | 188 | 14307 | 115268 | 8.1 | 17597 | 14448 | 15964 |
| 13. Өвөрхангай | 20434 | 5125 | 9820 | 2801 | 2018 | 670 | 16621 | 129653 | 7.8 | 40462 | 36113 | 39611 |
| 14. Өмнөговь | 24314 | 11661 | 7787 | 3472 | 1091 | 303 | 7985 | 55403 | 6.9 | 24741 | 27521 | 21296 |
| 15. Сүхбаатар | 19827 | 7668 | 7894 | 2792 | 869 | 604 | 9585 | 78962 | 8.2 | 10540 | 10643 | 12072 |
| 16. Сэлэнгэ | 26092 | 8622 | 11864 | 3689 | 1586 | 331 | 16618 | 133378 | 8.0 | 25233 | 21597 | 21470 |
| 17. Төв | 18273 | 7408 | 8530 | 1201 | 649 | 485 | 11497 | 94287 | 8.2 | 45156 | 39552 | 34367 |
| 18. Увс | 23596 | 8929 | 10237 | 1872 | 1784 | 774 | 14731 | 104246 | 7.1 | 21092 | 22931 | 21460 |
| 19. Ховд | 29351 | 8793 | 8879 | 3991 | 6904 | 784 | 15958 | 120866 | 7.6 | 25791 | 24133 | 16419 |
| 20. Хөвсгөл | 37758 | 14000 | 15777 | 3555 | 3164 | 1262 | 20029 | 137281 | 6.9 | 20581 | 35327 | 28710 |
| 21. Хэнтий | 24651 | 9042 | 10703 | 2649 | 1618 | 639 | 12315 | 94263 | 7.7 | 21648 | 19920 | 17973 |
| Аймгийн дүн | 515333 | 197102 | 202511 | 50267 | 52750 | 12703 | 273771 | 2124493 | 7.8 | 466816 | 468166 | 428382 |
| 22. Улаанбаатар | 720742 | 256101 | 307642 | 63280 | 90197 | 3522 | 256993 | 2027690 | 7.9 | 300967 | 366490 | 292501 |
| Улсын дүн | 1236075 | 453203 | 510153 | 113547 | 142947 | 16225 | 530764 | 4152183 | 7.8 | 767783 | 834656 | 720883 |

Бүртгэгдсэн бүх халдварт өвчлөл 2012 оны эхний 9 сарын байдлаар

| | Халдварт өвчин /ӨУА 10 нэршлээр | Өвчлөл /бодит тоогоор / | | | 10000 хүн амд | | | Нас баралт 2012 он | | |
|----|--|----------------------------|--------------------|----------|--------------------|----------|--------------------|-----------------------|----------|--------------------|
| | | 2011 онд | | 2012 онд | | 2011 онд | | | 2012 онд | |
| | | | 5 жилийн дундаж | | 5 жилийн дундаж | | 5 жилийн дундаж | | | 5 жилийн дундаж |
| 1 | Холер (A00) | 0 | 0 | 0 | 0 | 0.0 | 0.0 | 0.0 | 0 | |
| 2 | Балнад(A01) | 1 | 0 | 0 | 3 | 0.0 | 0.0 | 0.0 | 0 | |
| 3 | Сальмонеллэз (A02) | 82 | 94 | 112 | 112 | 0.3 | 0.3 | 0.5 | 0 | |
| 4 | Цусан суулга (A03) | 1769 | 1640 | 2155 | 2155 | 6.4 | 5.9 | 9.9 | 0 | |
| 5 | Хүнснээс гаралтай бактерт хордлого (A05) | 221 | 158 | 244 | 244 | 0.8 | 0.6 | 1.1 | 0 | |
| 6 | Суулгалт халдвар (A09) | 67 | 54 | 54 | 54 | 0.2 | 0.2 | 0.3 | 0 | |
| 7 | Тарваган тахал (A20) | 1 | 0 | 1 | 1 | 0 | 0.0 | 0.0 | 0 | |
| 8 | Сүрьеэ (A15-A19) | 3287 | 3189 | 3374 | 3374 | 11.8 | 11.5 | 15.6 | 90 | |
| 9 | Хүний боом өвчин (A22) | 28 | 0 | 15 | 15 | 0.1 | 0.0 | 0.1 | 0 | |
| 10 | Бруцеллэз (A23) | 289 | 329 | 296 | 296 | 1.0 | 1.2 | 1.4 | 0 | |
| 11 | Татран (A35) | 0 | 0 | 1 | 1 | 0.0 | 0.0 | 0.0 | 0 | |
| 12 | Сахуу (A 36) | 0 | 0 | 0 | 0 | 0.0 | 0.0 | 0.0 | 0 | |
| 13 | Улаан эсэргэнэ (A38) | 50 | 52 | 28 | 28 | 0.2 | 0.2 | 0.1 | 0 | |
| 14 | Менингококкт халдвар (A39) | 17 | 24 | 32 | 32 | 0.1 | 0.1 | 0.1 | 2 | |
| 15 | Ёлом (A46) | 113 | 148 | 126 | 126 | 0.4 | 0.5 | 0.6 | 2 | |
| 16 | Хийт үхжил (A48) | 0 | 0 | 0 | 0 | 0.0 | 0.0 | 0.0 | 0 | |
| 17 | Тэмбүү (A50-A53) | 3190 | 3450 | 3286 | 3286 | 11.5 | 12.4 | 15.2 | 7 | |
| 18 | Гонококкт халдвар (A54) | 3784 | 3787 | 4157 | 4157 | 13.6 | 13.6 | 19.2 | 0 | |
| 19 | Трихомониаз (A59) | 2996 | 3012 | 3577 | 3577 | 10.8 | 10.8 | 16.5 | 0 | |
| 20 | Галзуу (A82) | 1 | 0 | 0 | 0 | 0.0 | 0.0 | 0.0 | 0 | |

| | Халдварт өвчин /ӨУА 10 нэршлээр | Өвчлөл /бодит тоогоор/ | | | 10000 хүн амд | | | Нас баралт 2012 он | | |
|----|------------------------------------|---------------------------|--------------------|----------|--------------------|----------|--------------------|-----------------------|----------|--------------------|
| | | 2011 онд | | 2012 онд | | 2011 онд | | | 2012 онд | |
| | | | 5 жилийн дундаж | | 5 жилийн дундаж | | 5 жилийн дундаж | | | 5 жилийн дундаж |
| 21 | Хачигт энцефалит (A84) | 8 | 6 | 8 | 8 | 0.0 | 0.0 | 0.0 | 0 | |
| 22 | Вируст хепатит (B15-B19) | 8138 | 5044 | 5640 | 5640 | 29.3 | 18.1 | 26.0 | 13 | |
| | Вируст хепатит (A) | 7376 | 4339 | 4903 | 4903 | 26.5 | 15.6 | 22.6 | 0 | |
| | Вируст хепатит (B) | 542 | 466 | 554 | 554 | 1.9 | 1.7 | 2.6 | 0 | |
| | Вируст хепатит (C) | 98 | 124 | 105 | 105 | 0.4 | 0.4 | 0.5 | 0 | |
| 23 | Хөхүүл ханиад (A37) | 0 | 0 | 0 | 0 | 0.0 | 0.0 | 0.0 | 0 | |
| 24 | Гахай хавдар (B26) | 849 | 7775 | 2273 | 2273 | 3.1 | 28.0 | 10.5 | 0 | |
| 25 | Салхин цэцэг (B01) | 2585 | 1881 | 1689 | 1689 | 9.3 | 6.8 | 7.8 | 1 | |
| 26 | Улаанбурхан (B05) | 0 | 0 | 5 | 5 | 0.0 | 0.0 | 0.0 | 0 | |
| 27 | Улаанууд (B06) | 16 | 208 | 80 | 80 | 0.1 | 0.7 | 0.4 | 0 | |
| 28 | Халдварт эритема (B08.3) | 1 | 11 | 3 | 3 | 0.0 | 0.0 | 0.0 | 0 | |
| 29 | Энтеро вирус (B08.4) | 501 | 353 | 1357 | 1357 | 1.8 | 1.3 | 6.3 | 0 | |
| 30 | Мөөгөнцөр (B45-B49) | 1302 | 1132 | 1763 | 1763 | 4.7 | 4.1 | 8.1 | 0 | |
| 31 | ХДХВ / ДОХ (B20-B24) | 15 | 13 | 13 | 13 | 0.1 | 0.0 | 0.1 | 0 | |
| 32 | Нярайн үжил (P36) | 17 | 6 | 22 | 22 | 0.1 | 0.0 | 0.1 | 0 | |
| 33 | Хумхаа | 0 | 0 | 0 | 0 | 0.0 | 0.0 | 0.0 | 0 | |
| 34 | Хачигт боррелиоз | 4 | 7 | 4 | 4 | 0.0 | 0.0 | 0.0 | 0 | |
| 35 | Хачигт рикеттиоз | 49 | 28 | 47 | 47 | 0.2 | 0.1 | 0.2 | 0 | |
| 36 | Бүгд | 29381 | 32401 | 30365 | 30365 | 105.7 | 116.5 | 140.2 | 115 | |