



Эрүүл мэндийн
хөгжлийн төв

2018.08.06

ЭРҮҮЛ МЭНДИЙН СТАТИСТИКИЙН МЭДЭЭЛЭЛ

2018 ОНЫ ЭХНИЙ 7 САРЫН БАЙДЛААР

Улаанбаатар хот

Энэхүү товхимолын дэлгэрэнгүй мэдээллийг
www.hdc.gov.mn цахим хуудаснаас татаж харна уу!

Эрүүл мэндийн хөгжлийн төв
Эрүүл мэндийн мэдээллийн албанаас эрхлэн гаргав.

Шуудангийн хаяг: 14210 Улаанбаатар, Сүхбаатар дүүрэг, Энхтайвны
гудамж, 13в байр

E-mail: admin@hdc.gov.mn, www.hdc.gov.mn

Факс: 976-11-320633

Утас: 7011-1485
7012-8801

Эрүүл мэндийн статистик үзүүлэлтүүд

/2017, 2018 оны эхний 7 сарын байдлаар/

№	Үзүүлэлт	Нэгж	2017 он	2018 он	Өсөлт бууралт
1	Төрсөн эх	Бодит тоо	41977	44654	2677
2	Амьд төрсөн хүүхэд	Бодит тоо	42245	44948	2703
3	Амьгүй төрсөн хүүхэд	Бодит тоо	259	245	-14
		1000 нийт төрөлтөд	6.1	5.4	-0.7
4	Эхийн эндэгдэл	Бодит тоо	10	12	2
		100 000 амьд төрөлтөд	23.7	26.7	3.0
5	5 хүртэлх насны хүүхдийн эндэгдэл /0-4 нас 364 хоног/	Бодит тоо	720	756	36
		1000 амьд төрөлтөд	17.0	16.8	-0.2
6	Үүнээс: “Нялхсын эндэгдэл /0-364 хоног/”	Бодит тоо	604	608	4
		1000 амьд төрөлтөд	14.3	13.5	-0.8
	Үүнээс: “Нярайн эндэгдэл /0-28 хоног/”	Бодит тоо	386	397	11
		1000 амьд төрөлтөд	9.1	8.8	-0.3
	Үүнээс: “Нярайн эрт үеийн эндэгдэл /0-6 хоног/”	Нялхсын эндэгдэлд эзлэх хувь	63.9	65.3	1.4
		Бодит тоо	279	290	11
		“Нярайн эндэгдэлд эзлэх хувь”	72.3	73.0	0.7
		Бодит тоо	107	107	0
Үүнээс: “Нярайн хожуу үеийн эндэгдэл /7-28 хоног/”	Бодит тоо	107	107	0	
	“Нярайн эндэгдэлд эзлэх хувь”	27.7	27.0	-0.7	
7	Перинаталь эндэгдэл	Бодит тоо	538	535	-3
		1000 нийт төрөлтөд	12.7	11.8	-0.9
8	Нийт нас баралт	Бодит тоо	9024	10048	1024
9	Эмнэлэгт нас баралт	Бодит тоо	2485	2802	317
		Хувь	27.5	27.9	0.4
10	Хоног болоогүй нас баралт	Бодит тоо	561	620	59
		Хувь	22.6	22.1	-0.5
11	Жирэмсний эрт хяналт	Хувь	86.7	87.9	1.2
12	Эмчлэгдсэн өвчтөн	Бодит тоо	496455	526497	30042
13	Ор хоног	Бодит тоо	3610072	3779121	169049

1. Эх, хүүхдийн эрүүл мэнд

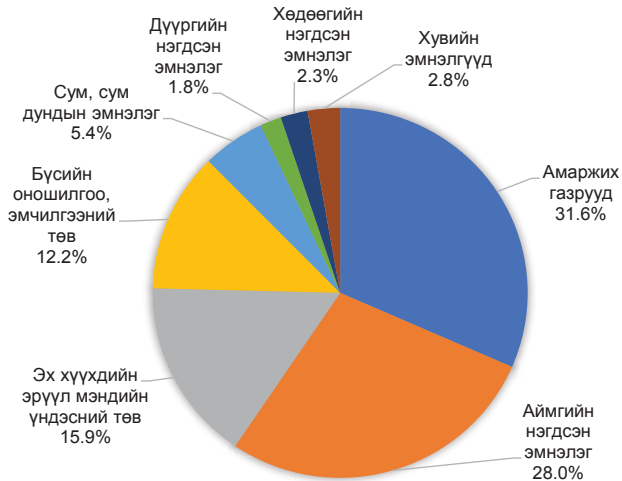
1.1. Төрөлт

Улсын хэмжээнд 2018 оны эхний 7 сарын байдлаар 44 654 эх төрсөн нь өнгөрсөн оны мөн үеэс 2677 төрөлтөөр буюу 6.4 хувиар өссөн байна. Өмнөх оны мөн үетэй харьцуулахад төрөлт Өмнөговь /190/, Дархан-Уул /149/, Орхон /116/, Сүхбаатар /91/, Завхан /85/, Хөвсгөл /85/, Ховд /83/, Баянхонгор /80/, Говь-Алтай /80/, Дундговь /74/, Дорноговь /66/, Говьсүмбэр /55/, Дорнод /40/, Сэлэнгэ /37/, Баян-Өлгий /27/, Өвөрхангай /10/ болон Улаанбаатар хотод /1688/ тохиолдлоор тус тус нэмэгдсэн байна.

Төрсөн эхчүүдийн 33 409 нь буюу 74.8 хувь нь эмчийн хяналтын үзлэгт 6 ба түүнээс дээш удаа хамрагдсан байна. Нийт төрөлтийн 0.4 хувийг гэрийн төрөлт эзэлж байгаа ба энэ үзүүлэлт Говь-Алтай /1.1/, Дархан-Уул /0.6/ аймгуудад улсын дунджаас өндөр байна. Говьсүмбэр аймагт гэрийн төрөлт бүртгэгдээгүй байна. 2018 оны эхний 7 сарын байдлаар мэс заслын аргаар төрсөн эхчүүд 26.1 хувийг эзэлж байгаа ба 38.3 хувь нь төрөлтийн хүндрэлтэй, 61.7 хувь нь хүндрэлгүй төрсөн байна. Нийт төрөлтийг эмнэлгийн төрлөөр харуулбал:

Зураг 1.

Төрсөн эх, эмнэлгийн төрлөөр /2018 оны эхний 7 сарын байдлаар/



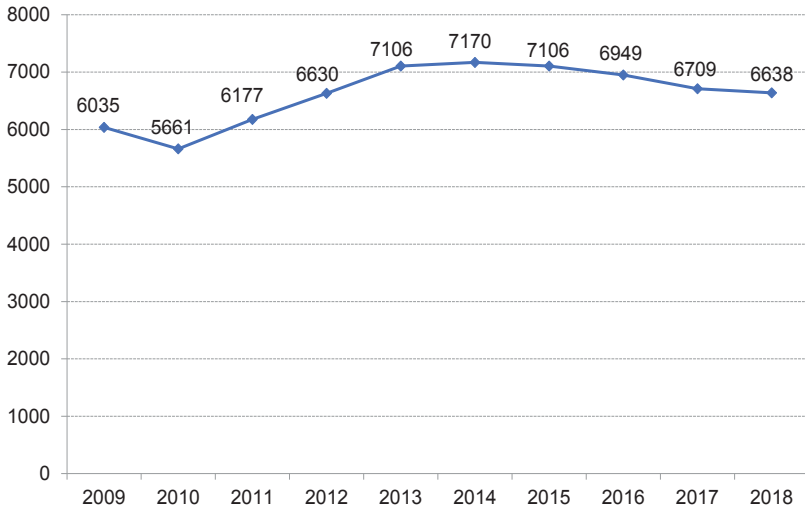
1.2. Хүүхдийн эрүүл мэнд

2018 оны эхний 7 сарын байдлаар улсын хэмжээнд 44 948 хүүхэд амьд төрсөн нь өнгөрсөн оны мөн үеэс 2703 хүүхдээр буюу 6.4 хувиар өсчээ. Амьд төрсөн хүүхдийн 23 162 буюу 51.5 хувь нь хүү, 21 786 буюу 48.5 хувь нь охин байна. Төрөх үеийн хүйсийн харьцаа 100 охинд ойролцоогоор 106 хүү ногдож байна.

Нийт амьд төрсөн хүүхдийн 2044 нярай буюу 4.5 хувь нь 2500 гр-аас доош жинтэй, 303 тохиолдол буюу 0.7 хувь нь төрөлхийн гажигтай төрсөн байна. Төрөөд 1 цагийн дотор хөхөө амласан хүүхдийн эзлэх хувь 96.4 байна. Дутуу төрөлтийн түвшин 1000 амьд төрөлтөд 69.8 байна. Амьгүй төрөлтийн түвшин 1000 нийт төрөлтөд 5.4 байна.

Зураг 2.

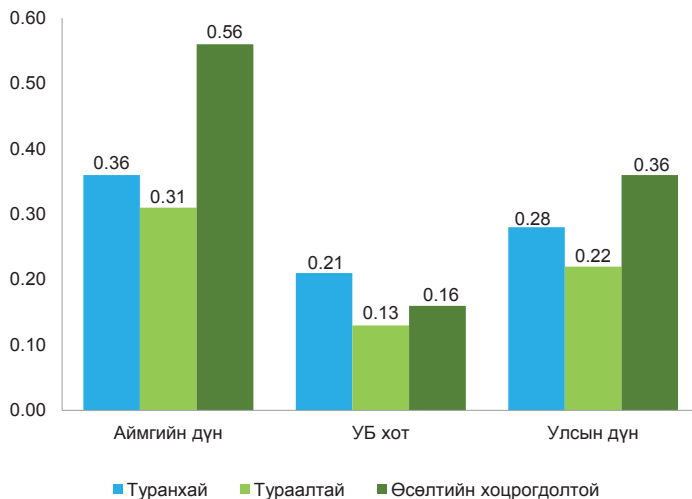
**Амьд төрсөн хүүхдийн тоо
/2009-2018 оны 7 дугаар сард/**



Хүснэгт 1. Төрөлт, нас баралтын үзүүлэлтүүд, бүсээр
/2018 оны эхний 7 сарын байдлаар/

Аймаг, нийслэл	Төрсөн эхийн тоо	Төрөлтийн түвшин	Нас барсан хүний тоо	Нас баралтын түвшин
Бүгд	44654	14.4	10048	3.2
Баруун бүс	5793	14.6	1205	3.0
Баян-Өлгий	1723	17.1	298	3.0
Говь-Алтай	749	13.1	175	3.1
Завхан	868	12.1	206	2.9
Увс	1094	13.3	276	3.4
Ховд	1359	15.7	250	2.9
Хангайн бүс	7311	12.4	1963	3.3
Архангай	1045	11.1	312	3.3
Баянхонгор	1189	13.8	314	3.6
Булган	459	7.5	197	3.2
Орхон	1566	15.4	288	2.8
Өвөрхангай	1351	11.8	388	3.4
Хөвсгөл	1701	13.0	464	3.5
Төвийн бүс	5580	11.2	1540	3.1
Говьсүмбэр	288	16.8	36	2.1
Дархан-Уул	1408	14.0	346	3.4
Дорноговь	789	11.7	234	3.5
Дундговь	566	12.3	160	3.5
Өмнөговь	866	13.4	193	3.0
Сэлэнгэ	1001	9.3	289	2.7
Төв	662	7.1	282	3.0
Зүүн бүс	2757	12.9	687	3.2
Дорнод	1134	14.4	258	3.3
Сүхбаатар	787	13.0	201	3.3
Хэнтий	836	11.2	228	3.0
Улаанбаатар				
Улаанбаатар	23213	16.6	4653	3.3

Зураг 3. 5 хүртэлх насны хүүхдийн жингийн мэдээ, хувиар /2018 оны эхний 7 сарын байдлаар/



2018 оны эхний 7 сарын байдлаар тав хүртэлх насны хүүхдийн өсөлт хөгжлийн хяналтад 1 338 194 хүүхэд хамрагдсанаас 0.28 хувь нь туранхай, 0.22 хувь нь тураалтай, 0.36 хувь нь өсөлтийн хоцрогдолтой байна.

1.3. Эхийн эндэгдэл

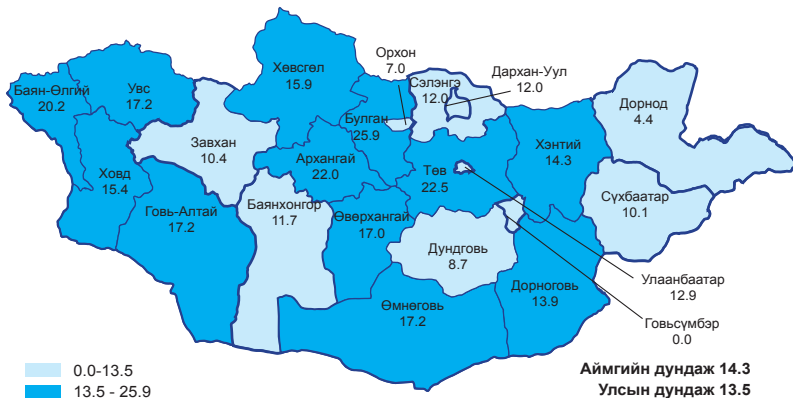
Улсын хэмжээнд 2018 оны эхний 7 сарын байдлаар эхийн эндэгдлийн 12 тохиолдол бүртгэгдэж, 100 000 амьд төрөлтөд 26.7 байгаа нь өнгөрсөн оны мөн үеэс 2 тохиолдол буюу 100 000 амьд төрөлтөд 3.0-оор өссөн байна. Эхийн эндэгдэл Архангай, Хөвсгөл аймаг, УГТЭ, ЭХЭМҮТ, ХСҮТ, Амгалан, Өргөө амаржих газарт тус тус 1 тохиолдол, Ховд аймагт 2 тохиолдол, УНТЭ-т 3 тохиолдол бүртгэгдсэн байна. Шалтгаанаар нь авч үзвэл 6 тохиолдол жирэмсэн үеийн хүндрэлээр, 6 тохиолдол төрсний дараах үеийн хүндрэлээр нас барсан байна.

1.4. Нялхсын эндэгдэл

Улсын хэмжээнд нялхсын эндэгдлийн 608 тохиолдол бүртгэгдэж, 1000 амьд төрөлтөд 13.5 ногдож байгаа нь өнгөрсөн оны мөн үетэй харьцуулахад 4 тохиолдлоор өссөн хэдий ч 1000 амьд төрөлтөд 0.8-оор буурсан үзүүлэлттэй байна. Нялхсын эндэгдлийн 65.3 хувийг нярайн эндэгдэл эзэлж байгаа ба 1000 амьд төрөлтөд ногдох нярайн эндэгдэл 8.8 байна. Нярайн эндэгдлийн нийт 397 тохиолдлын 290 буюу 73.0 хувь нь эрт үеийн эндэгдэл, 107 буюу 27.0 хувийг хожуу үеийн эндэгдэл тус тус эзэлж байна. Нялхсын эндэгдлийн 57.4 хувь нь эрэгтэй, 42.6 хувь нь эмэгтэй хүүхэд байна.

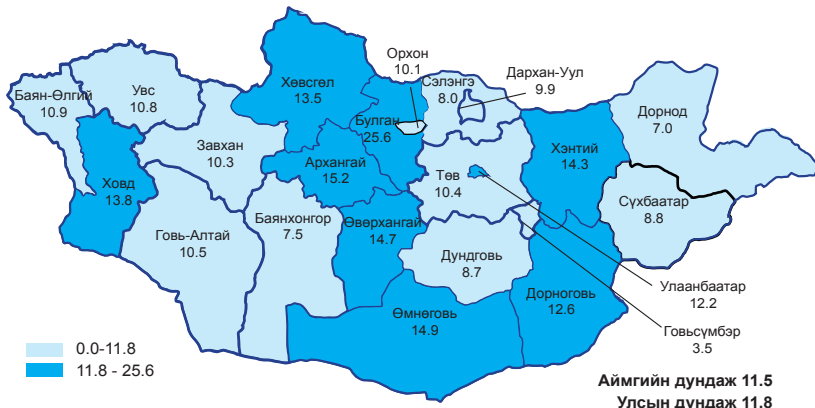
1000 амьд төрөлтөд ногдох нялхсын эндэгдэл Булган /25.9/, Төв /22.5/, Архангай /22.0/, Баян-Өлгий /20.2/, Увс /17.2/, Өмнөговь /17.2/, Говь-Алтай /17.2/, Өвөрхангай /17.0/, Хөвсгөл /15.9/, Ховд /15.4/, Хэнтий /14.3/, Дорноговь /13.9/ аймгуудад улсын дундаж үзүүлэлтээс өндөр байна.

Зураг 4. Нялхсын эндэгдэл, 1000 амьд төрөлтөд /2018 оны эхний 7 сарын байдлаар/



Шалтгаанаар авч үзвэл: Перинаталь үед үүссэн эмгэг 55.0 хувь, амьсгалын тогтолцооны эмгэг 8.6 хувь, төрөлхийн хөгжлийн гажиг 17.7 хувийг тус тус эзэлж байна.

Зураг 5. Перинаталь эндэгдэл, 1000 нийт төрөлтөд /2018 оны эхний 7 сарын байдлаар/



1.5. Тав хүртэлх насны хүүхдийн эндэгдэл

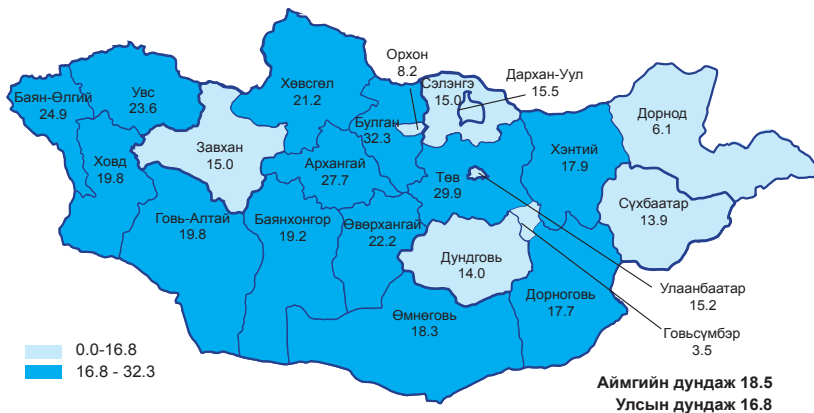
Улсын хэмжээнд 2018 оны эхний 7 сарын байдлаар тав хүртэлх насны хүүхдийн эндэгдлийн 756 тохиолдол бүртгэгдэж, 1000 амьд төрөлтөд 16.8 ногдож байгаа нь өмнөх оны мөн үетэй харьцуулахад 36 тохиолдлоор нэмэгдсэн хэдий ч 1000 амьд төрөлтөд 0.2-оор буурсан үзүүлэлттэй байна.

Тав хүртэлх насандаа эндсэн хүүхдийн 439 тохиолдол буюу 58.1 хувь нь эрэгтэй, 317 тохиолдол буюу 41.9 хувь нь эмэгтэй хүүхэд байна. Нийт тохиолдлын 27.1 хувь нь гэртээ, 72.9 хувь нь эмнэлэгт нас барсан ба үүнээс хоног болоогүй нас баралт 29.6 хувийг эзэлж байна.

Шалтгаанаар авч үзвэл: Нийт эндэгдлийн 86.4 хувь нь өвчнөөр, 13.6 хувь нь осол гэмтлийн улмаас эндсэн байна. Перинаталь үед үүссэн эмгэг 44.3 хувь, амьсгалын тогтолцооны эмгэг 10.0 хувь, төрөлхийн хөгжлийн гажиг 16.2 хувь, 13.6 хувийг осол гэмтлийн шалтгаант эндэгдэл эзэлж байна.

1000 амьд төрөлтөд ногдох тав хүртэлх насны хүүхдийн эндэгдэл Булган /32.3/, Төв /29.9/, Архангай /27.7/, Баян-Өлгий /24.9/, Увс /23.6/, Өвөрхангай /22.2/, Хөвсгөл /21.2/, Говь-Алтай /19.8/, Ховд /19.8/, Баянхонгор /19.2/, Өмнөговь /18.3/, Хэнтий /17.9/, Дорноговь /17.7/ аймгуудад улсын дундаж үзүүлэлтээс өндөр байна.

Зураг 6. Тав хүртэлх насны хүүхдийн эндэгдэл, 1000 амьд төрөлтөд /2018 оны эхний 7 сарын байдлаар/

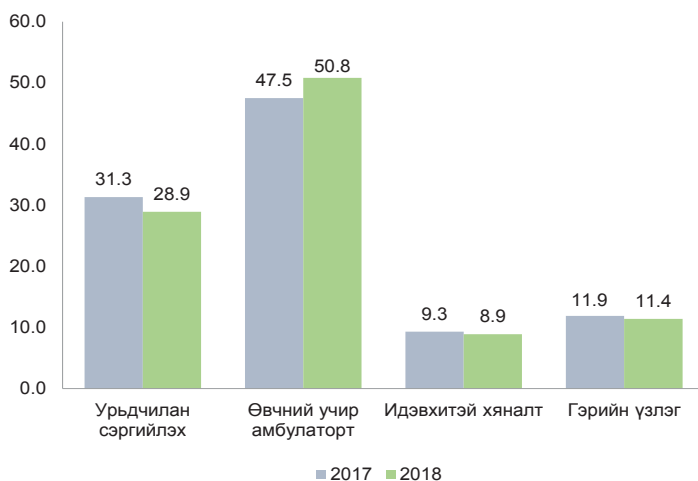


2. Амбулатор, стационарын тусламж үйлчилгээ

2018 оны эхний 7 сарын байдлаар нийт 10 275 791 үзлэг хийгдсэнээс 28.9 хувийг урьдчилан сэргийлэх үзлэг, 50.8 хувийг өвчний учир амбулаторт, 8.9 хувийг идэвхитэй үзлэг, 11.4 хувийг гэрийн үзлэг тус тус эзэлж байна. Өмнөх оны мөн үетэй харьцуулахад өвчний учир амбулаторын үзлэг 3.3 хувиар өссөн байна.

Эмнэлгийн шатлалаар нь авч үзвэл нийт үзлэгийн 31.4 хувийг өрхийн эмчийн, 12.7 хувийг баг, сумын, их, бага эмчийн, 27.4 хувийг аймаг дүүргийн нэгдсэн эмнэлгийн эмчийн, 28.5 хувийг төв эмнэлэг, тусгай мэргэжлийн төвүүд болон бусад эмнэлгийн эмчийн үзлэг эзэлж байна.

Зураг 7. Амбулаторын үзлэгийн төрөл, хувиар /2017, 2018 оны эхний 7 сарын байдлаар/



2.1. Халдварт бус өвчний эрт илрүүлгийн үзлэгийн мэдээлэл

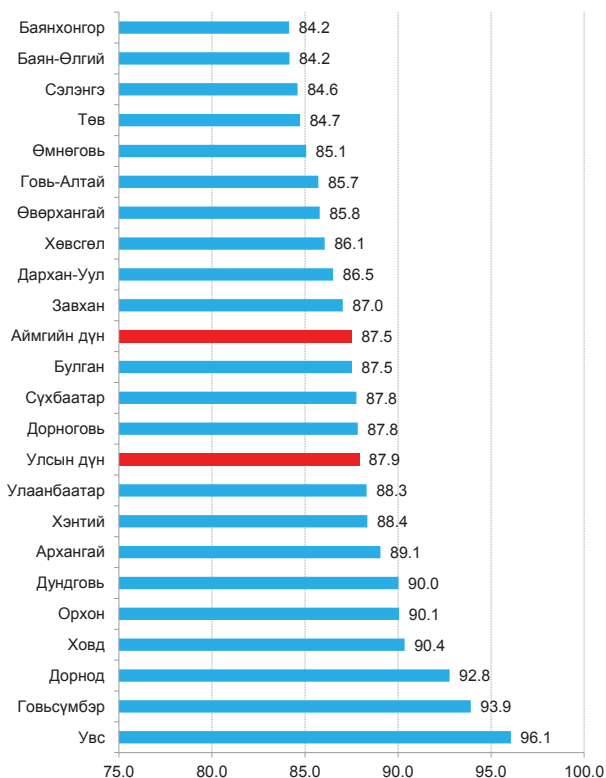
2018 оны эхний 7 сарын байдлаар артерийн гипертензи эрт илрүүлгийн үзлэгт нийт 311 054 хүн хамрагдаж, 41.4 хувь нь эрэгтэй, 58.6 хувь нь эмэгтэй байна. Үр дүнгийн үзүүлэлтээр онош батлагдсан 1.8 хувь байна. Чихрийн шижин өвчний эрт илрүүлгийн үзлэгт нийт 294 455 хүн хамрагдаж, 41.2 хувь нь эрэгтэй, 58.8 хувь нь эмэгтэй байна. Үр дүнгийн үзүүлэлтээр онош батлагдсан 0.2 хувь байна.

Элэгний хорт хавдрын эрт илрүүлгийн үзлэгт 107 754 хүн хамрагдсанаас 108 тохиолдолд хавдар оношлогдсон байна.

2.2. Жирэмсний хяналт

2018 оны эхний 7 сарын байдлаар жирэмсний хяналтад шинээр 45 262 жирэмсэн эмэгтэйчүүд хамрагдсан ба 87.9 хувь нь эхний 3 сартайд, 11.0 хувь нь 4-6 сартайд, 1.1 хувь нь 7 ба түүнээс дээш сартайд хяналтад орсон байна. Хяналтад орсон жирэмсэн эмэгтэйчүүдийн 97.8 хувь нь цусны шинжилгээнд хамрагдсанаас 3.6 хувь нь цус багадалттай байна. Шинээр хяналтад хамрагдсан жирэмсэн эмэгтэйчүүдээс трихомониаз илрүүлэх шинжилгээнд 91.9 хувь, заг хүйтэн илрүүлэх шинжилгээнд 91.3 хувь, тэмбүү илрүүлэх шинжилгээнд 97.9 хувь, ХДХВ/ДОХ илрүүлэх шинжилгээнд 97.2 хувь нь хамрагдсан байна.

Зураг 8. Жирэмсний эрт хяналтын хувь, аймгаар /2018 оны эхний 7 сарын байдлаар/



Хүснэгт 2. БЗДХ-ын шинжилгээнд хамрагдсан жирэмсэн эмэгтэйчүүдийн тоо /2018 оны эхний 7 сарын байдлаар/

	Трихомониаз	Үүнээс эерэг	Заг хүйтэн	Үүнээс эерэг	Тэмбүү	Үүнээс эерэг
Архангай	776	5	760	0	1060	23
Баян-Өлгий	974	7	980	8	1326	11
Баянхонгор	1116	72	1116	10	1230	27
Булган	578	22	578	4	580	5
Говь-Алтай	505	2	505	2	698	11
Говьсүмбэр	197	4	197	0	197	9
Дархан-Уул	1387	39	1387	2	1387	10
Дорноговь	921	14	921	6	921	11
Дорнод	893	33	959	13	1196	24
Дундговь	425	7	374	2	456	11
Завхан	795	0	791	0	831	16
Орхон	1225	45	1225	0	1225	32
Өвөрхангай	1293	2	1293	2	1472	47
Өмнөговь	871	22	872	0	1128	6
Сүхбаатар	741	32	741	13	741	10
Сэлэнгэ	1237	54	1159	7	1354	34
Төв	831	26	808	3	1050	7
Увс	768	27	758	7	999	32
Ховд	1277	10	1262	2	1401	44
Хөвсгөл	1408	40	1408	43	1455	84
Хэнтий	671	16	527	0	928	20
Аймгийн дүн	18889	479	18621	124	21635	474
Улаанбаатар	22686	360	22686	58	22686	465
Улсын дүн	41575	839	41307	182	44321	939

Хүснэгт 3. Түргэн тусламжийн дуудлага /2018 оны эхний 7 сарын байдлаар/

	Түргэн тусламжийн дуудлага			Нийт дуудлагад эзлэх хувь	Алсын дуудлагын эзлэх хувь	Осол, гэмтлийн дуудлагын эзлэх хувь
	Нийт	Алсын дуудлага	Осол, гэмтлийн дуудлага			
Архангай	11403	2455	384	2.5	21.5	3.4
Баян-Өлгий	16757	5029	136	3.7	30.0	0.8
Баянхонгор	10981	2442	495	2.4	22.2	4.5
Булган	9085	420	215	2.0	4.6	2.4
Говь-Алтай	9336	1746	312	2.1	18.7	3.3
Говьсүмбэр	3764	290	114	0.8	7.7	3.0
Дархан-Уул	11741	428	602	2.6	3.6	5.1
Дорноговь	11844	2043	576	2.6	17.2	4.9
Дорнод	8757	1442	454	1.9	16.5	5.2
Дундговь	9464	2240	257	2.1	23.7	2.7
Завхан	11199	2169	308	2.5	19.4	2.8
Орхон	9884	215	475	2.2	2.2	4.8
Өвөрхангай	11199	3561	421	2.5	31.8	3.8
Өмнөговь	6504	1032	272	1.4	15.9	4.2
Сүхбаатар	10695	2673	349	2.4	25.0	3.3
Сэлэнгэ	20061	2534	459	4.4	12.6	2.3
Төв	10895	2997	222	2.4	27.5	2.0
Увс	12141	2914	146	2.7	24.0	1.2
Ховд	10396	2618	158	2.3	25.2	1.5
Хөвсгөл	13152	2280	463	2.9	17.3	3.5
Хэнтий	14391	2637	288	3.2	18.3	2.0
Аймгийн дүн	233649	44165	7106	51.4	18.9	3.0
Улаанбаатар	220857	186	31534	48.6	0.1	14.3
Улсын дүн	454506	44351	38640	100.0	9.8	8.5

Улсын хэмжээнд 2018 оны эхний 7 сарын байдлаар 454 506 түргэн тусламжийн дуудлага хүлээн авч үйлчилсэнээс 9.8 хувийг алсын, 8.5 хувийг осол гэмтлийн дуудлага эзэлж байна.

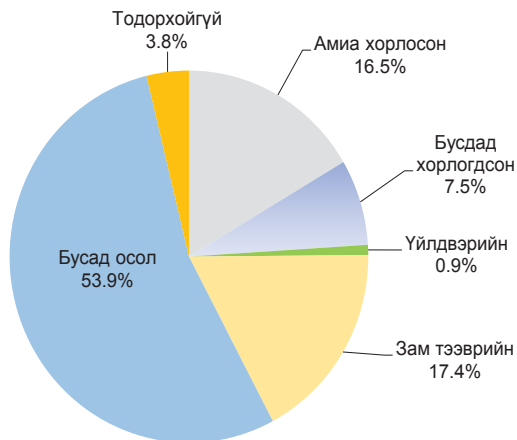
2.3. Хэвтэн эмчлүүлэгсдийн тусламж үйлчилгээ

Улсын хэмжээнд 2018 оны эхний 7 сарын байдлаар 526 497 үйлчлүүлэгч хэвтэн эмчлүүлж, 3 779 121 ор хоног ашигласан байна. Улсын дунджаар орны фонд ашиглалтын хувь 82.2, дундаж ор хоног 7.2 байна. Өмнөх оны мөн үетэй харьцуулахад хэвтэн эмчлүүлэгч 30 042 тохиолдлоор, ор хоног 169 049 тохиолдлоор тус тус өссөн байна.

3. Нас баралт

2018 оны эхний 7 сарын байдлаар нас баралтын 10 048 тохиолдол бүртгэгдсэн нь өнгөрсөн оны мөн үеэс 1024 тохиолдлоор өссөн байна. Нийт нас баралтын 6115 тохиолдол буюу 60.9 хувь нь эрэгтэй, 3933 буюу 39.1 хувь нь эмэгтэй байна. Нийт нас баралтын 27.9 хувь нь эмнэлэгт нас барсан бөгөөд үүнээс 620 тохиолдол буюу 22.1 хувийг хоног болоогүй нас баралт эзэлж байна. Хоног болоогүй нас баралт нь өмнөх оны мөн үеэс 59 тохиолдлоор өссөн хэдий ч нас баралтын хувь нь 0.5-аар буурсан үзүүлэлттэй байна. Нас баралтын түвшин 1000 хүн амд 3.2 байна. Нас баралтын 6.1 хувийг нэг хүртэлх насны хүүхдийн эндэгдэл, 7.5 хувийг тав хүртэлх насны хүүхдийн эндэгдэл эзэлж байна. Осол гэмтэл, гадны шалтгаант нас баралтын 1595 тохиолдол бүртгэгдэж, нийт нас баралтын 15.9 хувийг эзэлж байна. Өмнөх оны мөн үеэс 122 тохиолдлоор өссөн бөгөөд 10 000 хүн амд ногдох осол гэмтэл, гадны шалтгаант нас баралт 5.1 байна.

Зураг 9. Осол гэмтэл, гадны шалтгаант нас баралт, хувиар /2018 оны эхний 7 сарын байдлаар/



Хүснэгт 4. Аймаг, хотын нэгдсэн эмнэлгүүдэд хийгдсэн задлан шинжилгээ /2018 оны эхний 7 сарын байдлаар/

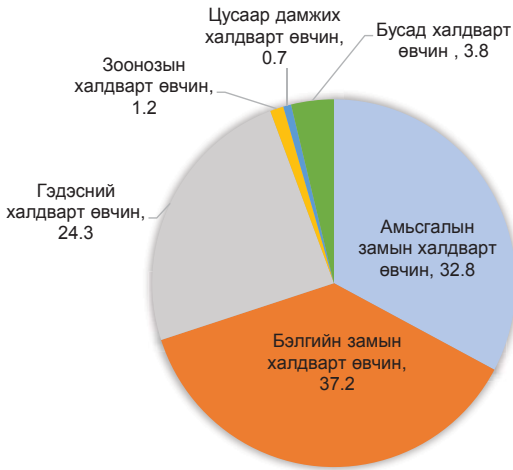
№	Аймгийн нэр	Эдийн шинжилгээ	Эсийн шинжилгээ	Аймаг, хотын нэгдсэн эмнэлэгт бүртгэгдсэн нас баралт	Аймаг, хотын нэгдсэн эмнэлэгт хийгдсэн задлан шинжилгээ		Аймаг, хотын нэгдсэн эмнэлгийн амьгүй төрөлт	Амьгүй төрөлтөд хийгдсэн задлан шинжилгээ	Задлан шинжилгээ хийгээгүй	Задлан шинжилгээний хувь	Оношийн зөрүү	Оношийн зөрүүний хувь
					Эмгэг судлалын	Шүүх эмнэлгийн						
1	Архангай	572	1869	21	16	1	6	5	4	81.5%	5	23.8%
2	Баян-Өлгий	145	1212	44	3	0	9	1	49	7.5%	3	75.0%
3	Баянхонгор	274	2018	39	19	3	4	4	17	60.5%	0	0.0%
4	Булган	0	1306	8	7	0	2	2	1	90.0%	0	0.0%
5	Говь-Алтай	449	877	13	9	0	2	2	4	73.3%	1	9.1%
6	Говьсүмбэр	0	339	2	1	0	1	1	1	66.7%	0	0.0%
7	Дархан-Уул	900	2980	49	28	9	2	0	14	72.5%	2	7.1%
8	Дорноговь	582	2819	32	31	1	2	2	0	100.0%	0	0.0%
9	Дорнод	613	2886	58	28	5	5	5	25	60.3%	1	3.0%
10	Дундговь	0	1372	24	12	1	2	2	11	57.7%	2	14.3%
11	Завхан	86	404	21	8	1	2	2	12	47.8%	1	10.0%
12	Орхон	913	1822	53	30	2	8	8	21	65.6%	2	5.3%
13	Өвөрхангай	606	2925	45	21	6	6	5	19	62.7%	0	0.0%
14	Өмнөговь	517	621	29	14	5	1	1	10	66.7%	2	13.3%
15	Сүхбаатар	443	2090	25	16	3	2	2	6	77.8%	0	0.0%
16	Сэлэнгэ	98	1977	14	11	0	1	1	3	80.0%	0	0.0%
17	Төв	411	1285	29	18	0	1	1	11	63.3%	4	21.1%
18	Увс	690	2582	26	22	2	4	3	3	90.0%	3	12.0%
19	Ховд	576	2733	33	14	2	7	7	17	57.5%	1	4.8%
20	Хөвсгөл	717	3604	50	27	2	6	6	21	62.5%	3	9.1%
21	Хэнтий	252	1312	16	8	1	3	1	9	52.6%	2	22.2%
22	Аймгийн дүн	8844	39033	631	343	44	76	61	258	63.4%	32	7.9%
23	Улаанбаатар	26493	12280	1556	745	173	145	143	640	62.4%	42	4.7%
24	Улсын дүн	35337	51313	2187	1088	217	221	204	898	62.9%	74	5.7%

2018 оны эхний 7 сарын байдлаар аймаг хотын нэгдсэн эмнэлгүүдэд нас баралтын 2187 тохиолдлын 62.9%-д нь эмгэг судлалын болон шүүх эмнэлгийн задлан шинжилгээ хийгдсэн байна. Задлан шинжилгээний хувь Баян-Өлгий /7.5/, Завхан /47.8/ байгаа нь аймгийн дундаж үзүүлэлтээс доогуур үзүүлэлттэй байна. Улсын хэмжээнд үндсэн оношийн зөрүү 74 бүртгэгдэж, оношийн зөрүүний хувь 5.7 байна.

4. Халдварт өвчин

Улсын хэмжээнд 25 төрлийн 24 928 халдварт өвчний тохиолдол бүртгэгдэж, 10 000 хүн амд 78.4 ногдож байна. Өмнөх оны мөн үеэс 3657 тохиолдлоор буюу 10 000 хүн амд ногдох өвчлөл 15.1-оор буурсан байна. 10 000 хүн амд ногдох халдварт өвчлөл Дорнод /189.1/, Хөвсгөл /103.1/, Баянхонгор /91.7/, Говьсүмбэр /87.4/ аймгууд болон Улаанбаатар хотод /96.4/ улсын дундаж үзүүлэлтээс өндөр байна. Өнгөрсөн оны мөн үетэй харьцуулахад цусан суулга /1471/, гонококкт халдвар /366/, тэмбүү /174/, бактерийн гаралтай бусад хоолны хордлого /157/, сальмонеллэз /130/, трихомониаз /128/, халдварын гаралтай гастроэнтерит ба суулга /47/, гахайн хавдар /26/, мөөгөнцөртөх /22/, нярайн бактерт үжил /7/ тохиолдлоор тус тус нэмэгдсэн байна.

Зураг 10. Бүртгэгдсэн халдварт өвчний бүтэц, хувиар /2018 оны эхний 7 сарын байдлаар/



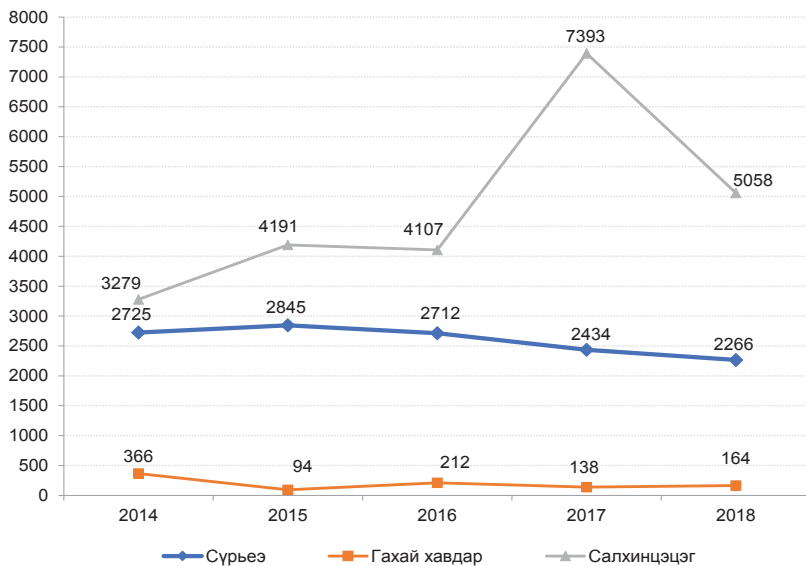
4.1. Вирүст гепатит

Вирүст гепатит өвчний 270 тохиолдол бүртгэгдэж, 10 000 хүн амд 0.8 ногдож байна. Нийт халдварт өвчний 1.1 хувийг эзэлж байна. Өнгөрсөн оны мөн үеэс 31 тохиолдлоор буурсан байна. Нийт вирүст гепатит өвчлөлийн 5.9 хувийг цочмог А гепатит, 54.4 хувийг цочмог В гепатит, 14.4 хувийг цочмог С гепатит тус тус эзэлж байна.

4.2. Амьсгалын замын халдварт өвчин

Амьсгалын замын цочмог халдварт өвчний 8188 тохиолдол бүртгэгдэж, нийт халдварт өвчний 32.8 хувийг эзэлж байна. Амьсгалын замын халдвар өмнөх оноос 3 342 тохиолдлоор буурсан байна.

Зураг 11. Амьсгалын замын халдварт өвчин, бодит тоо /2014-2018 оны эхний 7 сарын байдлаар/



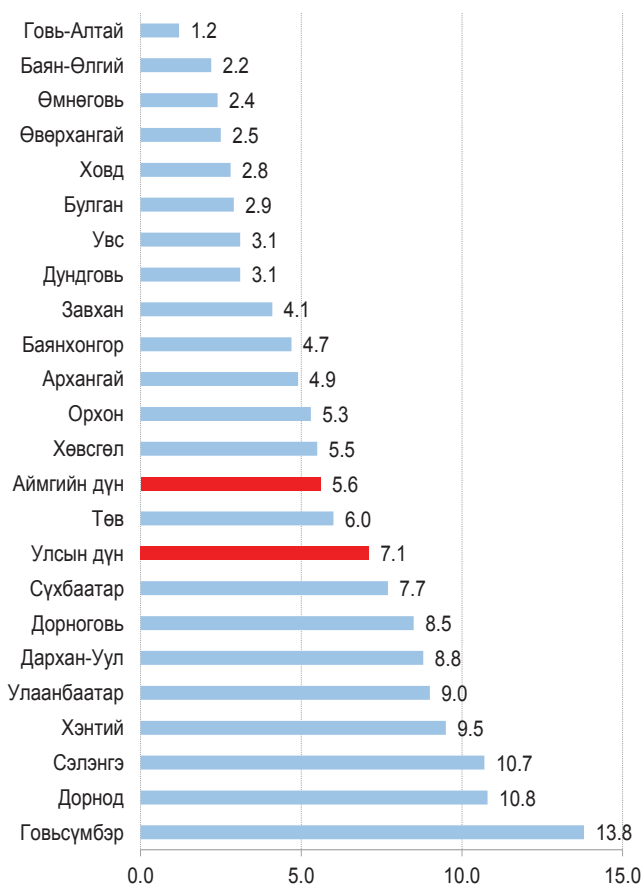
4.3. Салхинцэцэг

Салхинцэцэг өвчний 5058 тохиолдол бүртгэгдэж, 10 000 хүн амд 15.9 байна. Нийт халдварт өвчний 20.3 хувийг эзэлж өмнөх оны мөн үеэс 2335 тохиолдлоор буурсан байна. 10 000 хүн амд ногдох салхинцэцгийн өвчлөл Өмнөговь /28.0/, Сүхбаатар /21.3/, Увс /20.6/, Хэнтий /19.7/, Дорнод /17.7/, Говь-Алтай /17.6/, Дархан-Уул /16.8/ аймгууд болон Улаанбаатар хотод /21.5/ улсын дундаж үзүүлэлтээс өндөр байна.

4.4. Сүрьеэ

Сүрьеэ өвчний 2266 шинэ тохиолдол бүртгэгдсэн нь нийт халдварт өвчний 9.1 хувийг эзэлж байна. 10 000 хүн амд ногдох өвчлөл 7.1 байна. Өнгөрсөн оны мөн үеэс 168 тохиолдлоор буурсан байна. Нийт өвчлөлийн 1312 тохиолдол буюу 57.9 хувь нь Улаанбаатар хотод бүртгэгдсэн байна.

Зураг 12. Сүрьеэгийн өвчлөл, 10 000 хүн амд /2018 оны эхний 7 сарын байдлаар/

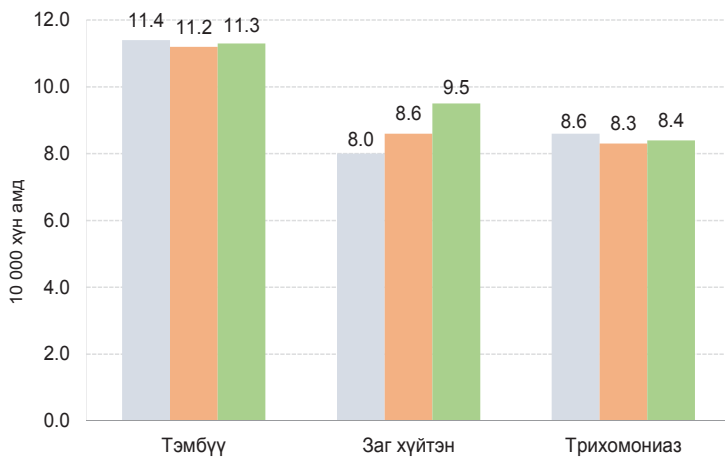


4.5. Бэлгийн замаар дамжих халдвар

Зонхилон тохиолдох бэлгийн замаар дамжих халдварын тохиолдол 9277 бүртгэгдсэн нь нийт халдварт өвчний 37.2 хувийг эзэлж байна. Өмнөх оны мөн үеэс 666 өвчлөл буюу 7.7 хувиар өссөн байна.

Нийт өвчлөлийн 32.4 хувийг заг хүйтэн, 38.7 хувийг тэмбүү, 28.7 хувийг трихомониазын халдвар, 0.2 хувийг ХДХВ/ДОХ тус тус эзэлж байна. Өнгөрсөн оны мөн үетэй харьцуулахад тэмбүүгийн өвчлөл 174 тохиолдлоор өссөн ба 10 000 хүн амд ногдох өвчлөл Хөвсгөл /27.8/, Говьсүмбэр /23.0/, Дорнод /17.9/, Баянхонгор /16.6/, Сүхбаатар /16.4/, Сэлэнгэ /14.6/, Хэнтий /14.5/ Говь-Алтай /12.2/ аймгуудад улсын дундажаас өндөр байна.

Зураг 13. Зонхилон тохиолдох бэлгийн замаар дамжих халдвар, /Сүүлийн 3 жилийн эхний 7 сарын байдлаар/



5. Халдварт өвчний шалтгаант нас баралт

2018 оны эхний 7 сарын байдлаар халдварт өвчний шалтгаант нас баралтын нийт 69 тохиолдол бүртгэгдсэнээс сүрьеэ /58/, төрөлх тэмбүү /6/, менингококкт халдвар /1/, хачигт рикеттсиоз /1/, ХДХВ/ДОХ /1/, цусан суулга /1/, вирүст хепатит /1/ тохиолдол тус тус бүртгэгдсэн байна.

Эх, хүүхдийн эрүүл мэндийн үзүүлэлт 2017, 2018 оны эхний 7 сарын байдлаар

Аймаг хот	Төрсөн эх			Амьд төрсөн хүүхэд			Амьгүй төрсөн хүүхэд	
	2017 онд	2018 онд	5 жилийн дундаж	2017 онд	2018 онд	5 жилийн дундаж	2017 онд	2018 онд
	1. Архангай	1125	1045	1166	1134	1046	1171	3
2. Баян-Өлгий	1696	1723	1677	1696	1730	1679	19	12
3. Баянхонгор	1109	1189	1192	1112	1195	1196	6	5
4. Булган	482	459	542	488	464	546	0	4
5. Говь-Алтай	669	749	713	674	757	718	2	3
6. Говьсүмбэр	233	288	266	233	287	267	1	1
7. Дархан-Уул	1259	1408	1463	1260	1415	1470	8	2
8. Дорноговь	723	789	823	727	792	829	3	3
9. Дорнод	1094	1134	1139	1107	1141	1144	7	5
10. Дундговь	492	566	557	495	572	559	1	3
11. Завхан	783	868	885	790	868	888	2	4
12. Орхон	1450	1566	1545	1452	1579	1553	13	8
13. Өвөрхангай	1341	1351	1497	1346	1351	1502	8	8
14. Өмнөговь	676	866	800	678	873	802	4	1
15. Сүхбаатар	696	787	763	693	793	766	5	3
16. Сэлэнгэ	964	1001	1072	967	1001	1075	5	3
17. Төв	712	662	726	716	668	728	2	2
18. Увс	1214	1094	1187	1218	1104	1195	10	4
19. Ховд	1276	1359	1329	1289	1364	1326	10	9
20. Хөвсгөл	1616	1701	1776	1616	1698	1777	11	11
21. Хэнтий	842	836	929	844	837	931	6	5
Аймгийн дүн	20452	21441	22046	20535	21535	22121	126	102
22. Улаанбаатар	21525	23213	23248	21710	23413	23435	133	143
Улсын дүн	41977	44654	45294	42245	44948	45556	259	245

Эхийн эндэгдэл, 2017, 2018 оны эхний 7 сарын байдлаар

Аймаг хот	Нас барсан эх		2018 онд	2017 онд	Эхийн эндэгдэл /100 000 хүн амд/	
	2017 онд	2018 онд			2018 онд	5 жилийн дундаж
1. Архангай	0	1		0.0	95.6	34.2
2. Баян-Өлгий	0	0		0.0	0.0	23.8
3. Баянхонгор	0	0		0.0	0.0	50.2
4. Булган	0	0		0.0	0.0	0.0
5. Говь-Алтай	0	0		0.0	0.0	0.0
6. Говьсүмбэр	0	0		0.0	0.0	0.0
7. Дархан-Уул	0	0		0.0	0.0	13.6
8. Дорноговь	0	0		0.0	0.0	0.0
9. Дорнод	0	0		0.0	0.0	0.0
10. Дундговь	0	0		0.0	0.0	0.0
11. Завхан	1	0		126.6	0.0	22.5
12. Орхон	0	0		0.0	0.0	12.9
13. Өвөрхангай	0	0		0.0	0.0	26.6
14. Өмнөговь	0	0		0.0	0.0	74.8
15. Сүхбаатар	0	0		0.0	0.0	52.2
16. Сэлэнгэ	0	0		0.0	0.0	0.0
17. Төв	0	0		0.0	0.0	0.0
18. Увс	1	0		82.1	0.0	16.7
19. Ховд	0	2		0.0	146.6	75.4
20. Хөвсгөл	0	1		0.0	58.9	56.3
21. Хэнтий	1	0		118.5	0.0	43.0
Аймгийн дүн	3	4		14.6	18.6	27.1
22. Улаанбаатар	7	8		32.2	34.2	37.6
Улсын дүн	10	12		23.7	26.7	32.5

Төрсөн хүүхдийн мэдээ, 2018 оны эхний 7 сарын байдлаар

Аймаг хот	Амьд төрсөн хүүхэд						1000 нийт төрөлтөд
	Бүгд	Эрэгтэй	Эмэгтэй	1 цагийн дотор хөхөө амласан хүүхдийн хувь	Бага жинтэй хүүхдийн хувь	Амьгүй төрөлтийн түвшин	
1. Архангай	1046	520	526	91.4	3.9	5.7	
2. Баян-Өлгий	1730	867	863	99.5	5.4	6.9	
3. Баянхонгор	1195	606	589	99.5	4.9	4.2	
4. Булган	464	250	214	94.6	3.0	8.5	
5. Говь-Алтай	757	406	351	97.4	5.9	3.9	
6. Говьсүмбэр	287	142	145	99.7	1.0	3.5	
7. Дархан-Уул	1415	750	665	90.0	3.5	1.4	
8. Дорноговь	792	425	367	98.4	2.1	3.8	
9. Дорнод	1141	566	575	98.9	3.4	4.4	
10. Дундговь	572	309	263	98.6	2.6	5.2	
11. Завхан	868	440	428	98.3	5.3	4.6	
12. Орхон	1579	830	749	98.3	4.1	5.0	
13. Өвөрхангай	1351	697	654	92.5	3.6	5.9	
14. Өмнөговь	873	426	447	97.8	4.6	1.1	
15. Сүхбаатар	793	423	370	94.2	3.2	3.8	
16. Сэлэнгэ	1001	533	468	96.7	2.1	3.0	
17. Төв	668	371	297	96.3	4.2	3.0	
18. Увс	1104	567	537	94.3	3.8	3.6	
19. Ховд	1364	710	654	99.9	3.7	6.6	
20. Хөвсгөл	1698	893	805	96.4	3.7	6.4	
21. Хэнтий	837	424	413	99.2	3.3	5.9	
Аймгийн дүн	21535	11155	10380	96.6	3.9	4.7	
22. Улаанбаатар	23413	12007	11406	96.2	5.2	6.1	
Улсын дүн	44948	23162	21786	96.4	4.5	5.4	

ХҮҮХДИЙН ЭНДЭГДЭЛ, 2017, 2018 ОНЫ ЭХНИЙ 7 САРЫН БАЙДЛААР

Аймаг хот	Нялхсын эндэгдэл			Нялхсын эндэгдэл /1000 амьд төрөлтөд/			5 хүртэлх насны хүүхдийн эндэгдэл			5 хүртэлх насны хүүхдийн эндэгдэл /1000 амьд төрөлтөд/		
	2017 онд	2018 онд	5 жилийн дундаж	2017 онд	2018 онд	5 жилийн дундаж	2017 онд	2018 онд	5 жилийн дундаж	2017 онд	2018 онд	5 жилийн дундаж
	1. Архангай	22	23	20	19.4	22.0	16.1	26	29	26	22.9	27.7
2. Баян-Өлгий	23	35	42	13.6	20.2	20.7	29	43	49	17.1	24.9	29.2
3. Баянхонгор	20	14	22	18.0	11.7	17.3	24	23	28	21.6	19.2	23.7
4. Булган	5	12	9	10.2	25.9	14.9	6	15	11	12.3	32.3	20.1
5. Говь-Алтай	12	13	13	17.8	17.2	18.3	14	15	17	20.8	19.8	23.1
6. Говьсүмбэр	2	0	3	8.6	0.0	11.9	5	1	4	21.5	3.5	15.0
7. Дархан-Уул	11	17	17	8.7	12.0	9.8	12	22	20	9.5	15.5	13.5
8. Дорноговь	6	11	11	8.3	13.9	13.1	7	14	14	9.6	17.7	16.4
9. Дорнод	21	5	11	19.0	4.4	10.5	24	7	14	21.7	6.1	12.6
10. Дундговь	5	5	7	10.1	8.7	12.0	7	8	9	14.1	14.0	16.5
11. Завхан	15	9	18	19.0	10.4	20.3	16	13	21	20.3	15.0	23.2
12. Орхон	7	11	16	4.8	7.0	11.0	8	13	18	5.5	8.2	11.8
13. Өвөрхангай	24	23	25	17.8	17.0	15.5	28	30	33	20.8	22.2	21.8
14. Өмнөговь	11	15	15	16.2	17.2	17.3	15	16	18	22.1	18.3	22.4
15. Сүхбаатар	9	8	13	13.0	10.1	19.1	10	11	16	14.4	13.9	20.4
16. Сэлэнгэ	10	12	12	10.3	12.0	8.9	13	15	15	13.4	15.0	14.3
17. Төв	9	15	12	12.6	22.5	13.9	14	20	15	19.6	29.9	20.9
18. Увс	20	19	25	16.4	17.2	19.2	25	26	30	20.5	23.6	25.4
19. Ховд	27	21	24	20.9	15.4	17.6	30	27	30	23.3	19.8	22.5
20. Хөвсгөл	34	27	39	21.0	15.9	22.2	42	36	47	26.0	21.2	26.2
21. Хэнтий	14	12	14	16.6	14.3	16.1	16	15	18	19.0	17.9	18.9
АЙМГИЙН ДҮН	307	307	368	15.0	14.3	15.8	371	399	453	18.1	18.5	20.5
22. Улаанбаатар	297	301	343	13.7	12.9	13.9	349	357	407	16.1	15.2	17.4
УЛСЫН ДҮН	604	608	711	14.3	13.5	14.8	720	756	860	17.0	16.8	18.9

Хүүхдийн эндэгдэл хүйсээр, 2018 оны эхний 7 сарын байдлаар

Аймаг хот	Нялхсын эндэгдэл			5 хүртэлх насны хүүхдийн эндэгдэл		
	Бүгд	Эрэгтэй	Эмэгтэй	Бүгд	Эрэгтэй	Эмэгтэй
1. Архангай	23	14	9	29	16	13
2. Баян-Өлгий	35	20	15	43	22	21
3. Баянхонгор	14	11	3	23	18	5
4. Булган	12	7	5	15	9	6
5. Говь-Алтай	13	8	5	15	9	6
6. Говьсүмбэр	0	0	0	1	0	1
7. Дархан-Уул	17	11	6	22	16	6
8. Дорноговь	11	8	3	14	10	4
9. Дорнод	5	4	1	7	6	1
10. Дундговь	5	4	1	8	4	4
11. Завхан	9	5	4	13	6	7
12. Орхон	11	7	4	13	8	5
13. Өвөрхангай	23	16	7	30	21	9
14. Өмнөговь	15	6	9	16	6	10
15. Сүхбаатар	8	6	2	11	9	2
16. Сэлэнгэ	12	9	3	15	11	4
17. Төв	15	4	11	20	7	13
18. Увс	19	11	8	26	15	11
19. Ховд	21	13	8	27	14	13
20. Хөвсгөл	27	13	14	36	20	16
21. Хэнтий	12	6	6	15	9	6
АЙМГИЙН ДҮН	307	183	124	399	236	163
22. Улаанбаатар	301	166	135	357	203	154
УЛСЫН ДҮН	608	349	259	766	439	317

Нас баралт, 2017, 2018 оны эхний 7 сарын байдлаар

Аймаг хот	Бүх нас баралт				Үүнээс: эмнэлэгт				Эмнэлэгт хоног болоогүй			
	2017 онд		2018 онд		2017 онд		2018 онд		2017 онд		2018 онд	5 жилийн дундаж
	249	312	270	291	40	58	58	71	11	14	13	
1. Архангай	249	312	270	291	40	58	58	71	11	14	13	
2. Баян-Өлгий	255	298	291	292	49	64	64	71	18	28	22	
3. Баянхонгор	257	314	292	191	70	70	70	76	23	18	23	
4. Булган	194	197	167	167	29	23	39	32	5	4	10	
5. Говь-Алтай	152	175	44	44	44	6	6	7	5	2	4	
6. Говьсүмбэр	51	36	326	326	54	51	51	58	28	18	25	
7. Дархан-Уул	311	346	211	211	28	54	54	41	17	16	15	
8. Дорноговь	210	234	270	270	65	70	70	67	21	24	20	
9. Дорнод	244	258	152	152	22	32	32	25	8	14	11	
10. Дундговь	135	160	206	226	44	50	50	50	8	13	11	
11. Завхан	231	288	301	301	46	54	54	49	15	20	18	
12. Орхон	277	288	366	366	89	88	88	88	25	29	25	
13. Өвөрхангай	335	388	184	184	54	60	60	50	24	24	18	
14. Өмнөговь	175	193	198	198	33	41	41	36	10	12	11	
15. Сүхбаатар	185	201	300	300	16	25	25	24	3	5	6	
16. Сэлэнгэ	277	289	254	254	40	48	48	38	8	13	13	
17. Төв	238	282	268	268	41	44	44	44	15	9	14	
18. Увс	256	276	241	241	58	47	47	57	6	14	10	
19. Ховд	239	250	462	462	78	84	84	91	18	27	27	
20. Хөвсгөл	436	464	208	208	35	45	45	44	15	12	13	
21. Хэнтий	197	228	5223	5223	940	1053	1051	1051	292	323	316	
АЙМГИЙН ДҮН	4904	5395	4336	4336	1545	1749	1749	1573	269	297	286	
22. Улаанбаатар	4120	4653	9558	9558	2485	2802	2802	2624	561	620	602	
Улсын дүн	9024	10048	9558	9558	2485	2802	2802	2624	561	620	602	

**Амбулатор, стационарын тусламж, үйлчилгээний зарим үзүүлэлтүүд
2018 оны эхний 7 сарын байдлаар**

Аймаг хот	Бүгд үзлэг	Үүнээс						Сүүлчдэсн хүчиний тоо	Стационарын ор хонор	Дундаж ор хонор	Бүртгэгдсэн өвчлөл		
		Урьдчилан сардйлах үзлэг	Өвчний учир амбулаторит	Идэвхтэй хяналт	Гэрийн идэвхтэй	Гэрийн дуудлаг-аар	2017 онд				2018 онд	5 жилийн дундаж	
1. Архангай	186372	66683	83832	17228	12876	5753	12768	88252	6.9	51016	45036	41795	
2. Баян-Өлгий	209994	55017	97625	18100	26534	12718	17473	123868	7.1	11820	21122	13934	
3. Баянхонгор	159056	39330	63536	23763	28691	3736	12924	89968	7.0	41195	48942	39341	
4. Булган	108328	33477	55116	11286	6366	2083	7640	53496	7.0	35794	28222	25846	
5. Говь-Алтай	125971	24524	73017	9559	13961	4910	8717	64271	7.4	18291	15688	14467	
6. Говьсүмбэр	62956	15034	36304	6567	4938	113	2994	21567	7.2	3912	3688	3404	
7. Дархан-Уул	359114	135302	127520	26599	68187	1506	17900	128526	7.2	34189	36794	34056	
8. Дорноговь	201609	66215	87987	28892	14512	4003	10173	73014	7.2	48252	42716	31206	
9. Дорнод	231255	90712	83593	26747	26869	3334	11725	87551	7.5	25061	25523	24288	
10. Дундговь	99942	28186	47230	16583	5307	2636	6815	49288	7.2	8681	11520	9348	
11. Завхан	193473	60554	91648	11516	20456	9299	10318	78028	7.6	27718	30796	20377	
12. Орхон	346591	127421	130403	35578	51152	2037	14752	105171	7.1	25200	19405	21193	
13. Өвөрхангай	219849	58692	107832	26512	20581	6232	14950	107910	7.2	41221	37448	35392	
14. Өмнөговь	178589	59803	80323	28679	7288	2496	9026	59586	6.6	32248	37698	30890	
15. Сүхбаатар	139217	44795	62917	23260	5151	3094	7958	63866	8.0	19496	19757	18281	
16. Сэлэнгэ	221950	63903	107310	31486	17579	1672	13474	103563	7.7	19405	20941	19135	
17. Төв	151466	78890	55213	8717	6108	2538	9313	70271	7.5	41808	45199	38901	
18. Увс	230841	62005	118506	18923	23409	7998	12815	82832	6.5	33046	38383	28816	
19. Хөвд	208994	53129	86983	35244	28995	4643	14329	104701	7.3	26163	33493	19696	
20. Хөвсгөл	239329	69086	120007	28186	15765	6285	17987	119832	6.7	49681	44076	35913	
21. Хэнтий	186509	53925	84530	27246	14516	6292	9968	74976	7.5	23419	24984	20754	
Аймгийн дүн	4061405	1286683	1801432	460671	419241	93378	244019	1750537	7.2	617616	631411	527034	
22. Улаанбаатар	6214386	1679355	3419984	453995	640517	20535	282478	2028584	7.2	589441	571550	518527	
Улсын дүн	10275791	2966038	5221416	914666	1059758	113913	526497	3779121	7.2	1207057	1202961	1045561	

Халдварт өвчин, 2017, 2018 оны эхний 7 сарын байдлаар

Аймаг хот	Бүртгэгдсэн бүх халдварт өвчлөл							Нас барант
	Өвчлөл			10 000 хүн амд				
	2017 онд	2018 онд	5 жилийн дундаж	2017 онд	2018 онд	5 жилийн дундаж	5 жилийн дундаж	
1. Архангай	308	334	520	33.5	35.1	55.9	4	
2. Баян-Өлгий	168	151	254	16.8	14.7	25.5	0	
3. Баянхонгор	603	794	939	71.8	91.7	111.1	2	
4. Булган	319	244	338	53.2	39.8	55.9	0	
5. Говь-Алтай	549	279	275	97.7	48.5	48.5	0	
6. Говьсүмбэр	113	152	136	68.4	87.4	81.6	0	
7. Дархан-Уул	641	786	1071	63.5	75.5	105.5	0	
8. Дорноговь	496	432	700	76.0	63.4	106.4	1	
9. Дорнод	1892	1502	1641	247.4	189.1	213.0	4	
10. Дундговь	329	240	336	74.1	52.5	75.0	1	
11. Завхан	340	255	325	48.6	35.6	46.2	0	
12. Орхон	298	570	577	29.6	54.8	57.5	2	
13. Өвөрхангай	816	625	864	72.6	54.3	76.3	1	
14. Өмнөговь	476	448	555	77.2	68.6	89.1	0	
15. Сүхбаатар	857	456	620	145.2	74.6	104.5	3	
16. Сэлэнгэ	431	552	701	40.5	50.4	65.4	0	
17. Төв	517	406	603	57.2	43.2	66.0	4	
18. Увс	371	434	387	45.9	52.5	48.2	4	
19. Ховд	317	335	454	38.0	38.8	54.1	0	
20. Хөвсгөл	948	1357	1208	74.0	103.1	93.9	1	
21. Хэнтий	383	474	608	52.7	62.6	83.2	0	
АЙМГИЙН ДҮН	11172	10826	13113	67.2	63.1	78.5	27	
22. Улаанбаатар	17413	14102	20736	124.7	96.4	146.9	42	
Улсын дүн	28585	24928	33848	93.5	78.4	109.8	69	

Бүртгэгдсэн бүх халдварт өвчлөл, 2017, 2018 оны эхний 7 сарын байдлаар

№	Халдварт өвчин /ӨОУА 10 нэршлээр/	Өвчлөл				10 000 хүн амд				Таргал
		2017 онд		2018 онд		2017 онд		2018 онд		
		2017 онд	2018 онд	2018 онд	5 жилийн дундаж	2017 онд	2018 онд	2018 онд	5 жилийн дундаж	
1	Холер (A00)	0	0	0	0	0.0	0.0	0.0	0.0	0
2	Балнад(A01)	0	0	0	0	0.0	0.0	0.0	0.0	0
3	Сальмонеллэз (A02)	102	232	103	103	0.3	0.3	0.7	0.3	0
4	Цусан суулга (A03)	1655	3126	1562	1562	5.4	9.8	5.1	5.1	1
5	Хүннээс гаралтай бактерт хордлого (A05)	95	252	174	174	0.3	0.8	0.6	0.6	0
6	Суулгалт халдвар (A09)	61	108	54	54	0.2	0.3	0.2	0.2	0
7	Сүрьеэ (A15-A19)	2434	2266	2586	2586	8.0	7.1	8.4	8.4	58
8	Тарваган тахал (A20)	0	0	0	0	0.0	0.0	0.0	0.0	0
9	Хүний боом өвчин (A22)	0	0	1	1	0.0	0.0	0.0	0.0	0
10	Бруцеллэз (A23)	84	67	106	106	0.3	0.2	0.3	0.3	0
11	Татран (A35)	0	0	0	0	0.0	0.0	0.0	0.0	0
12	Сахуу (A 36)	0	0	0	0	0.0	0.0	0.0	0.0	0
13	Хөхүүл ханиад (A37)	0	0	0	0	0.0	0.0	0.0	0.0	0
14	Улаан эсэргэнэ (A38)	1306	552	606	606	4.3	1.7	2.0	2.0	0
15	Менингококк халдвар (A39)	9	9	7	7	0.0	0.0	0.0	0.0	1
16	Ёлом (A46)	157	95	94	94	0.5	0.3	0.3	0.3	0
17	Хийт үлжил (A48)	0	0	0	0	0.0	0.0	0.0	0.0	0
18	Тэмбүү (A50-A53)	3420	3594	3726	3726	11.2	11.3	12.1	12.1	6
	Үүнээс: төрөлхийн тэмбүү /A50/	30	29	25	25	0.1	0.1	0.1	0.1	6
19	Гонококк халдвар (A54)	2642	3008	2702	2702	8.6	9.5	8.8	8.8	0
20	Трихомоনিаз (A59)	2533	2661	2449	2449	8.3	8.4	7.9	7.9	0
21	Хачигт боррелиоз (A69)	41	23	25	25	0.1	0.1	0.1	0.1	0

№	Халдварт өвчин /ӨОУА 10 нэршлээр/ Таргал	Өвчлөл				10 000 хүн амд				Нас баралт
		2017 онд	2018 онд	5 жилийн дундаж	2017 онд	2018 онд	5 жилийн дундаж	2018 онд	5 жилийн дундаж	
22	Хачигт риккетсиоз (A77)	330	176	189	1.1	0.6	0.6	0.6	1	
23	Цочмог полиомиелит (A80)	0	0	0	0.0	0.0	0.0	0.0	0	
24	Галзуу (A82)	0	0	0	0.0	0.0	0.0	0.0	0	
25	Хачигт энцефалит (A84)	59	32	31	0.2	0.1	0.1	0.1	0	
26	Салхинцэцэг (B01)	7393	5058	4755	24.2	15.9	15.4	15.4	0	
27	Улаанбурхан (B05)	17	1	10231	0.1	0.0	33.2	0.0	0	
28	Улаанууд (B06)	10	5	17	0.0	0.0	0.1	0.0	0	
29	Халдварт эритема (B08.3)	66	38	44	0.2	0.1	0.1	0.1	0	
30	Гар, хөл, амны өвчин (B08.4)	4885	2317	2754	16.0	7.3	8.9	8.9	0	
31	Вируст гепатит (B15-B19)	301	270	410	1.0	0.8	1.3	1.3	1	
	Вируст гепатит (A)	37	16	70	0.1	0.1	0.2	0.2	-	
	Вируст гепатит (B)	163	147	223	0.5	0.5	0.7	0.7	-	
	Вируст гепатит (C)	54	39	58	0.2	0.1	0.2	0.2	-	
32	ХДХВ / ДОХ (B20-B24)	16	14	15	0.1	0.0	0.0	0.0	1	
33	Гахай хавдар (B26)	138	164	193	0.5	0.5	0.6	0.6	0	
34	Мөөгөнцөртөх (B35-B49)	828	850	880	2.7	2.7	2.9	2.9	0	
35	Нярайн бактерт үжил (P36)	3	10	5	0.0	0.0	0.0	0.0	0	
36	АЦХХХ/ISARS (B34.2)	0	0	0	0.0	0.0	0.0	0.0	0	
37	Хумхаа (B50)	0	0	0.2	0.0	0.0	0.0	0.0	0	
38	Бүгд	28585	24928	33848	93.5	78.4	109.8	78.4	69	

1. Гэдэсний халдварт өвчин

Аймаг хот	A00 Холер /Cholera/						A01 Баллад /Typhoid and paratyphoid fevers/					
	Өвчлөл			10 000 хүн амд			Өвчлөл			10 000 хүн амд		
	2017 онд	2018 онд	5 жилийн дундаж	2017 онд	2018 онд	5 жилийн дундаж	2017 онд	2018 онд	5 жилийн дундаж	2017 онд	2018 онд	5 жилийн дундаж
1. Архангай	0	0	0	0.0	0.0	0.0	0	0	0	0.0	0.0	0.0
2. Баян-Өлгий	0	0	0	0.0	0.0	0.0	0	0	0	0.0	0.0	0.0
3. Баянхонгор	0	0	0	0.0	0.0	0.0	0	0	0	0.0	0.0	0.0
4. Булган	0	0	0	0.0	0.0	0.0	0	0	0	0.0	0.0	0.0
5. Говь-Алтай	0	0	0	0.0	0.0	0.0	0	0	0	0.0	0.0	0.0
6. Говьсүмбэр	0	0	0	0.0	0.0	0.0	0	0	0	0.0	0.0	0.0
7. Дархан-Уул	0	0	0	0.0	0.0	0.0	0	0	0	0.0	0.0	0.0
8. Дорноговь	0	0	0	0.0	0.0	0.0	0	0	0	0.0	0.0	0.0
9. Дорнод	0	0	0	0.0	0.0	0.0	0	0	0	0.0	0.0	0.0
10. Дундговь	0	0	0	0.0	0.0	0.0	0	0	0	0.0	0.0	0.0
11. Завхан	0	0	0	0.0	0.0	0.0	0	0	0	0.0	0.0	0.0
12. Орхон	0	0	0	0.0	0.0	0.0	0	0	0	0.0	0.0	0.0
13. Өвөрхангай	0	0	0	0.0	0.0	0.0	0	0	0	0.0	0.0	0.0
14. Өмнөговь	0	0	0	0.0	0.0	0.0	0	0	0	0.0	0.0	0.0
15. Сүхбаатар	0	0	0	0.0	0.0	0.0	0	0	0	0.0	0.0	0.0
16. Сэлэнгэ	0	0	0	0.0	0.0	0.0	0	0	0	0.0	0.0	0.0
17. Төв	0	0	0	0.0	0.0	0.0	0	0	0	0.0	0.0	0.0
18. Увс	0	0	0	0.0	0.0	0.0	0	0	0	0.0	0.0	0.0
19. Ховд	0	0	0	0.0	0.0	0.0	0	0	0	0.0	0.0	0.0
20. Хөвсгөл	0	0	0	0.0	0.0	0.0	0	0	0	0.0	0.0	0.0
21. Хэнтий	0	0	0	0.0	0.0	0.0	0	0	0	0.0	0.0	0.0
АЙМГИЙН ДҮН	0	0	0	0.0	0.0	0.0	0	0	0	0.0	0.0	0.0
22. Улаанбаатар	0	0	0	0.0	0.0	0.0	0	0	0	0.0	0.0	0.0
Улсын дүн	0	0	0	0.0	0.0	0.0	0	0	0	0.0	0.0	0.0

Аймаг хот	A02 Сальмонеллез /Other salmonella infections/										A03 Цусан суулга /Shigellosis/									
	Өвчлөл			10 000 хүн амд			Trade ар Н	Өвчлөл			10 000 хүн амд			Trade ар Н						
	2017 онд	2018 онд	5 жилийн дундаж	2016 онд	2017 онд	5 жилийн дундаж		2017 онд	2018 онд	5 жилийн дундаж	2017 онд	2018 онд	5 жилийн дундаж							
1. Архангай	0	1	1	0.0	0.1	0.1	0	20	51	24	2.2	5.4	2.6	0						
2. Баян-Өлгий	0	0	0	0.0	0.0	0.0	0	3	1	4	0.3	0.1	0.4	0						
3. Баянхонгор	0	0	0	0.0	0.0	0.0	0	0	14	3	0.0	1.6	0.4	0						
4. Булган	0	0	0	0.0	0.0	0.0	0	0	17	3	0.0	2.8	0.6	0						
5. Говь-Алтай	0	0	0	0.0	0.0	0.0	0	1	1	1	0.2	0.2	0.2	0						
6. Говьсүмбэр	0	0	0	0.0	0.0	0.0	0	0	7	3	0.0	4.0	1.6	0						
7. Дархан-Уул	0	0	0	0.0	0.0	0.0	0	0	2	1	0.0	0.2	0.1	0						
8. Дорноговь	0	0	0	0.0	0.0	0.0	0	19	44	21	2.9	6.5	3.2	0						
9. Дорнод	6	1	4	0.8	0.1	0.5	0	26	35	15	3.4	4.4	1.9	0						
10. Дундговь	0	0	0	0.0	0.0	0.0	0	0	3	1	0.0	0.7	0.3	0						
11. Завхан	0	0	0	0.0	0.0	0.0	0	2	19	7	0.3	2.7	1.0	0						
12. Орхон	0	0	1	0.0	0.0	0.1	0	11	99	25	1.1	9.5	2.5	0						
13. Өвөрхангай	1	1	0	0.1	0.1	0.0	0	59	135	48	5.3	11.7	4.2	0						
14. Өмнөговь	0	2	0	0.0	0.3	0.1	0	29	18	29	4.7	2.8	4.6	0						
15. Сүхбаатар	2	0	2	0.3	0.0	0.3	0	13	43	18	2.2	7.0	3.0	0						
16. Сэлэнгэ	0	0	0	0.0	0.0	0.0	0	19	23	12	1.8	2.1	1.1	0						
17. Төв	1	6	3	0.1	0.6	0.3	0	14	24	11	1.5	2.6	1.2	0						
18. Увс	1	0	0	0.1	0.0	0.0	0	10	24	12	1.2	2.9	1.5	1						
19. Ховд	1	0	1	0.1	0.0	0.1	0	3	2	2	0.4	0.2	0.2	0						
20. Хөвсгөл	3	1	3	0.2	0.1	0.2	0	58	71	36	4.5	5.4	2.8	0						
21. Хэнтий	0	0	0	0.0	0.0	0.1	0	6	36	20	0.8	4.8	2.7	0						
АЙМГИЙН ДҮН	15	12	16	0.1	0.1	0.1	0	293	669	295	1.8	3.9	1.8	1						
22. Улаанбаатар	87	220	88	0.6	1.5	0.6	0	1362	2457	1267	9.8	16.8	9.0	0						
Улсын дүн	102	232	103	0.3	0.7	0.3	0	1655	3126	1562	5.4	9.8	5.1	1						

Аймаг хот	A05 Бактерийн гаралтай бусад хоолны хордлого /Other bacterial foodborne intoxications/						A09 Халдварын гаралтай гастронтерит ба суулга /Diarrhoea and gastroenteritis of presumed infectious origin/					
	Өвчлөл			10 000 хүн амд			Өвчлөл			10 000 хүн амд		
	2017 онд	2018 онд	5 жилийн дундаж	2017 онд	2018 онд	5 жилийн дундаж	2017 онд	2018 онд	5 жилийн дундаж	2017 онд	2018 онд	5 жилийн дундаж
1. Архангай	0	0	0	0.0	0.0	0.0	0	0	0	0.0	0.0	0.0
2. Баян-Өлгий	8	0	5	0.8	0.0	0.5	0	0	0	0.0	0.0	0.0
3. Баянхонгор	7	0	1	0.8	0.0	0.2	0	21	9	1.1	2.4	1.0
4. Булган	0	0	0	0.0	0.0	0.0	0	11	2	0.2	1.8	0.4
5. Говь-Алтай	0	0	0	0.0	0.0	0.0	0	16	0	2.8	0.0	2.0
6. Говьсүмбэр	0	0	2	0.0	0.0	1.3	0	0	0	0.0	0.0	0.0
7. Дархан-Уул	17	0	4	1.7	0.0	0.4	0	4	0	1	0.4	0.1
8. Дорноговь	0	0	0	0.0	0.0	0.0	0	0	0	3	0.0	0.5
9. Дорнод	0	0	0	0.0	0.0	0.0	0	0	0	0.0	0.0	0.0
10. Дундговь	0	1	2	0.0	0.2	0.4	0	0	0	0.0	0.0	0.0
11. Завхан	0	0	0	0.0	0.0	0.0	0	0	0	0.0	0.0	0.0
12. Орхон	3	36	10	0.3	3.5	1.0	0	31	70	25	3.1	6.7
13. Өвөрхангай	0	0	0	0.0	0.0	0.0	0	0	0	0.0	0.0	0.0
14. Өмнөговь	0	12	2	0.0	1.8	0.4	0	0	0	0.0	0.0	0.0
15. Сүхбаатар	0	0	0	0.0	0.0	0.0	0	0	0	0.0	0.0	0.0
16. Сэлэнгэ	0	0	0	0.0	0.0	0.0	0	0	0	0.0	0.0	0.0
17. Төв	0	0	0	0.0	0.0	0.0	0	0	0	0.0	0.0	0.0
18. Увс	0	0	0	0.0	0.0	0.0	0	0	0	0.0	0.0	0.0
19. Хөвд	0	0	0	0.0	0.0	0.0	0	0	0	0.0	0.0	0.0
20. Хөвсгөл	2	12	4	0.2	0.9	0.3	0	6	1	0.0	0.5	0.1
21. Хэнтий	0	0	0	0.0	0.0	0.0	0	0	0	0.0	0.0	0.0
Аймгийн дүн	37	61	31	0.2	0.4	0.2	0	61	108	54	0.4	0.6
22. Улаанбаатар	58	191	143	0.4	1.3	1.0	0	0	0	0.0	0.0	0.0
Улсын дүн	95	252	174	0.3	0.8	0.6	0	61	108	54	0.2	0.3

Аймаг хот	А80 Цочмог полиомиелит /Acute poliomyelitis/										B08.4 Гар, хөл, амны өвчин /Hand, foot and mouth disease/									
	Өвчлөл			10 000 хүн амд			Таралт	Өвчлөл			10 000 хүн амд			Таралт						
	2017 онд	2018 онд	5 жилийн дундаж	2017 онд	2018 онд	5 жилийн дундаж		2017 онд	2018 онд	5 жилийн дундаж	2017 онд	2018 онд	5 жилийн дундаж							
1. Архангай	0	0	0	0.0	0.0	0.0	0	13	8	10	1.4	0.8	1.1	0						
2. Баян-Өлгий	0	0	0	0.0	0.0	0.0	0	0	0	1	0.0	0.0	0.1	0						
3. Баянхонгор	0	0	0	0.0	0.0	0.0	0	11	69	31	1.3	8.0	3.6	0						
4. Булган	0	0	0	0.0	0.0	0.0	0	21	25	20	3.5	4.1	3.2	0						
5. Говь-Алтай	0	0	0	0.0	0.0	0.0	0	159	30	38	28.3	5.2	6.7	0						
6. Говьсүмбэр	0	0	0	0.0	0.0	0.0	0	15	24	10	9.1	13.8	6.2	0						
7. Дархан-Уул	0	0	0	0.0	0.0	0.0	0	76	282	88	7.5	27.1	8.7	0						
8. Дорноговь	0	0	0	0.0	0.0	0.0	0	78	16	27	12.0	2.3	4.1	0						
9. Дорнод	0	0	0	0.0	0.0	0.0	0	259	188	146	33.9	23.7	19.0	0						
10. Дундговь	0	0	0	0.0	0.0	0.0	0	105	78	53	23.6	17.0	11.8	0						
11. Завхан	0	0	0	0.0	0.0	0.0	0	5	3	5	0.7	0.4	0.7	0						
12. Орхон	0	0	0	0.0	0.0	0.0	0	17	25	23	1.7	2.4	2.3	0						
13. Өвөрхангай	0	0	0	0.0	0.0	0.0	0	45	104	39	4.0	9.0	3.5	0						
14. Өмнөговь	0	0	0	0.0	0.0	0.0	0	182	39	54	29.5	6.0	8.6	0						
15. Сүхбаатар	0	0	0	0.0	0.0	0.0	0	256	28	75	43.4	4.6	12.7	0						
16. Сэлэнгэ	0	0	0	0.0	0.0	0.0	0	4	3	2	0.4	0.3	0.2	0						
17. Төв	0	0	0	0.0	0.0	0.0	0	102	81	77	11.3	8.6	8.4	0						
18. Увс	0	0	0	0.0	0.0	0.0	0	24	0	12	3.0	0.0	1.4	0						
19. Ховд	0	0	0	0.0	0.0	0.0	0	24	8	13	2.9	0.9	1.5	0						
20. Хөвсгөл	0	0	0	0.0	0.0	0.0	0	26	21	25	2.0	1.6	2.0	0						
21. Хэнтий	0	0	0	0.0	0.0	0.0	0	121	4	35	16.7	0.5	4.8	0						
Аймгийн дүн	0	0	0	0.0	0.0	0.0	0	1543	1036	783	9.3	6.0	4.7	0						
22. Улаанбаатар	0	0	0	0.0	0.0	0.0	0	3342	1281	1971	23.9	8.8	14.0	0						
Улсын дүн	0	0	0	0.0	0.0	0.0	0	4885	2317	2754	16.0	7.3	8.9	0						

Аймаг хот	B15-В19 Вируст хелатит /Viral hepatitis/										B15 Вируст хелатит А /Acute hepatitis A/									
	Өвчлөл					10 000 хүн амд					Өвчлөл					10 000 хүн амд				
	2017 онд	2018 онд	5 жилийн дундаж	2017 онд	2018 онд	5 жилийн дундаж	2017 онд	2018 онд	5 жилийн дундаж	Нэг сард	2017 онд	2018 онд	5 жилийн дундаж	2017 онд	2018 онд	5 жилийн дундаж	2017 онд	2018 онд	5 жилийн дундаж	Нэг сард
1. Архангай	8	4	15	0.9	0.4	1.6	1	0	1	9	0.0	0.1	1.0	0	0	0	0	0	0	0
2. Баян-Өлгий	7	9	9	0.7	0.9	0.9	0	1	1	6	0.1	0.1	0.6	0	0	0	0	0	0	0
3. Баянхонгор	16	13	12	1.9	1.5	1.4	0	0	0	0	0.0	0.0	0.0	0	0	0	0	0	0	0
4. Булган	4	3	3	0.7	0.5	0.6	0	0	0	1	0.0	0.0	0.1	0	0	0	0	0	0	0
5. Говь-Алтай	3	1	2	0.5	0.2	0.4	0	0	1	0	0.0	0.2	0.1	0	0	0	0	0	0	0
6. Говьсүмбэр	0	1	2	0.0	0.6	1.1	0	0	0	0	0.0	0.0	0.0	0	0	0	0	0	0	0
7. Дархан-Уул	10	5	20	1.0	0.5	2.0	0	0	0	6	0.0	0.0	0.6	0	0	0	0	0	0	0
8. Дорноговь	7	5	8	1.1	0.7	1.2	0	1	0	0	0.2	0.0	0.1	0	0	0	0	0	0	0
9. Дорнод	8	2	8	1.0	0.3	1.0	0	0	0	0	0.0	0.0	0.0	0	0	0	0	0	0	0
10. Дундговь	4	6	4	0.9	1.3	0.8	0	2	0	1	0.5	0.0	0.3	0	0	0	0	0	0	0
11. Завхан	4	4	5	0.6	0.6	0.8	0	1	3	2	0.1	0.4	0.3	0	0	0	0	0	0	0
12. Орхон	8	5	11	0.8	0.5	1.1	0	0	0	1	0.0	0.0	0.1	0	0	0	0	0	0	0
13. Өвөрхангай	4	3	10	0.4	0.3	0.9	0	0	0	3	0.0	0.0	0.2	0	0	0	0	0	0	0
14. Өмнөговь	8	8	10	1.3	1.2	1.6	0	1	1	1	0.2	0.2	0.1	0	0	0	0	0	0	0
15. Сүхбаатар	5	1	8	0.8	0.2	1.4	0	2	0	4	0.3	0.0	0.7	0	0	0	0	0	0	0
16. Сэлэнгэ	0	2	7	0.0	0.2	0.7	0	0	2	6	0.0	0.2	0.6	0	0	0	0	0	0	0
17. Төв	1	2	3	0.1	0.2	0.3	0	0	0	1	0.0	0.0	0.2	0	0	0	0	0	0	0
18. Увс	9	10	13	1.1	1.2	1.7	0	0	0	3	0.0	0.0	0.3	0	0	0	0	0	0	0
19. Ховд	6	3	4	0.7	0.3	0.5	0	2	0	2	0.2	0.0	0.2	0	0	0	0	0	0	0
20. Хөвсгөл	12	8	15	0.9	0.6	1.2	0	2	1	2	0.2	0.1	0.2	0	0	0	0	0	0	0
21. Хэнтий	3	3	4	0.4	0.4	0.6	0	0	0	0	0.0	0.0	0.0	0	0	0	0	0	0	0
Аймгийн дүн	127	98	174	0.8	0.6	1.0	1	12	10	48	0.1	0.1	0.3	0	0	0	0	0	0	0
22. Улаанбаатар	174	172	236	1.2	1.2	1.7	0	25	6	22	0.2	0.0	0.2	0	0	0	0	0	0	0
Улсын дүн	301	270	410	1.0	0.8	1.3	1	37	16	70	0.1	0.1	0.2	0	0	0	0	0	0	0

2. Амьсгалын замын халдварт өвчин

Аймаг хот	А15-A19 Сурьез/Tuberculosis/						А36 Сахуу/Diphtheria/						
	Өвчлөл			10 000 хүн амд			Өвчлөл			10 000 хүн амд			
	2017 онд	2018 онд	5 жилийн дундаж	2017 онд	2018 онд	5 жилийн дундаж	2017 онд	2018 онд	5 жилийн дундаж	2017 онд	2018 онд	5 жилийн дундаж	
1. Архангай	38	47	43	4.1	4.9	4.7	2	0	0	0	0.0	0.0	0
2. Баян-Өлгий	28	23	28	2.8	2.2	2.8	0	0	0	0	0.0	0.0	0
3. Баянхонгор	25	41	30	3.0	4.7	3.5	2	0	0	0	0.0	0.0	0
4. Булган	29	18	32	4.8	2.9	5.4	0	0	0	0	0.0	0.0	0
5. Говь-Алтай	11	7	9	2.0	1.2	1.6	0	0	0	0	0.0	0.0	0
6. Говьсүмбэр	14	24	17	8.5	13.8	10.4	0	0	0	0	0.0	0.0	0
7. Дархан-Уул	127	92	128	12.6	8.8	12.6	0	0	0	0	0.0	0.0	0
8. Дорноговь	54	58	53	8.3	8.5	8.1	1	0	0	0	0.0	0.0	0
9. Дорнод	72	86	79	9.4	10.8	10.3	3	0	0	0	0.0	0.0	0
10. Дундговь	21	14	15	4.7	3.1	3.4	1	0	0	0	0.0	0.0	0
11. Завхан	17	29	24	2.4	4.1	3.4	0	0	0	0	0.0	0.0	0
12. Орхон	50	55	59	5.0	5.3	5.9	2	0	0	0	0.0	0.0	0
13. Өвөрхангай	47	29	43	4.2	2.5	3.8	0	0	0	0	0.0	0.0	0
14. Өмнөговь	11	16	15	1.8	2.4	2.5	0	0	0	0	0.0	0.0	0
15. Сүхбаатар	44	47	46	7.5	7.7	7.7	3	0	0	0	0.0	0.0	0
16. Сэлэнгэ	128	117	131	12.0	10.7	12.2	0	0	0	0	0.0	0.0	0
17. Төв	64	56	70	7.1	6.0	7.6	4	0	0	0	0.0	0.0	0
18. Увс	36	26	34	4.5	3.1	4.2	2	0	0	0	0.0	0.0	0
19. Ховд	18	24	25	2.2	2.8	3.0	0	0	0	0	0.0	0.0	0
20. Хөвсгөл	58	73	70	4.5	5.5	5.5	1	0	0	0	0.0	0.0	0
21. Хэнтий	53	72	71	7.3	9.5	9.7	0	0	0	0	0.0	0.0	0
Аймгийн дүн	945	954	1023	5.7	5.6	6.1	21	0	0	0	0.0	0.0	0
22. Улаанбаатар	1489	1312	1563	10.7	9.0	11.1	37	0	0	0	0.0	0.0	0
Улсын дүн	2434	2266	2586	8.0	7.1	8.4	58	0	0	0	0.0	0.0	0

Аймаг хот	А37 Хөхүүл ханиад /Whooping cough/						А38 Улаан эсэргэнэ /Scarlet fever/					
	Өвчлөл			10 000 хүн амд			Өвчлөл			10 000 хүн амд		
	2017 онд	2018 онд	5 жилийн дундаж	2017 онд	2018 онд	5 жилийн дундаж	2017 онд	2018 онд	5 жилийн дундаж	2017 онд	2018 онд	5 жилийн дундаж
1. Архангай	0	0	0	0.0	0.0	0.0	4	4	2	0.4	0.4	0.2
2. Баян-Өлгий	0	0	0	0.0	0.0	0.0	0	0	0	0.0	0.0	0.0
3. Баянхонгор	0	0	0	0.0	0.0	0.0	0	0	0	0.0	0.0	0.0
4. Булган	0	0	0	0.0	0.0	0.0	1	0	1	0.2	0.0	0.2
5. Говь-Алтай	0	0	0	0.0	0.0	0.0	0	0	0	0.0	0.0	0.0
6. Говьсүмбэр	0	0	0	0.0	0.0	0.0	0	0	0	0.0	0.0	0.0
7. Дархан-Уул	0	0	0	0.0	0.0	0.0	14	17	8	1.4	1.6	0.8
8. Дорноговь	0	0	0	0.0	0.0	0.0	0	0	0	0.0	0.0	0.0
9. Дорнод	0	0	0	0.0	0.0	0.0	11	5	10	1.4	0.6	1.3
10. Дундговь	0	0	0	0.0	0.0	0.0	7	6	3	1.6	1.3	0.8
11. Завхан	0	0	0	0.0	0.0	0.0	0	0	0	0.0	0.0	0.0
12. Орхон	0	0	0	0.0	0.0	0.0	0	0	0	0.0	0.0	0.0
13. Өвөрхангай	0	0	0	0.0	0.0	0.0	2	1	1	0.2	0.1	0.1
14. Өмнөговь	0	0	0	0.0	0.0	0.0	6	7	7	1.0	1.1	1.1
15. Сүхбаатар	0	0	0	0.0	0.0	0.0	0	0	0	0.0	0.0	0.0
16. Сэлэнгэ	0	0	0	0.0	0.0	0.0	0	0	0	0.0	0.0	0.0
17. Төв	0	0	0	0.0	0.0	0.0	10	1	2	1.1	0.1	0.3
18. Увс	0	0	0	0.0	0.0	0.0	0	1	0	0.0	0.1	0.0
19. Хөвд	0	0	0	0.0	0.0	0.0	8	2	4	1.0	0.2	0.4
20. Хөвсгөл	0	0	0	0.0	0.0	0.0	0	1	1	0.0	0.1	0.1
21. Хэнтий	0	0	0	0.0	0.0	0.0	0	0	0	0.0	0.0	0.0
АЙМГИЙН ДҮН	0	0	0	0.0	0.0	0.0	63	45	39	0.4	0.3	0.2
22. Улаанбаатар	0	0	0	0.0	0.0	0.0	1243	507	567	8.9	3.5	4.0
УЛСЫН ДҮН	0	0	0	0.0	0.0	0.0	1306	552	606	4.3	1.7	2.0

Аймаг хот	А39 Менингококкт халдвар /Meningococcal infection/										А46 Ёлом /Erysipelas/									
	Өвчлөл					10 000 хүн амд					Өвчлөл					10 000 хүн амд				
	2017 онд	2018 онд	5 жилийн дундаж	2017 онд	2018 онд	5 жилийн дундаж	2017 онд	2018 онд	5 жилийн дундаж	Таргалт	2017 онд	2018 онд	5 жилийн дундаж	2017 онд	2018 онд	5 жилийн дундаж	Таргалт			
1. Архангай	0	0	0	0.0	0.0	0.0	0	0	0	0	0	0	0	0	0	0	0			
2. Баян-Өлгий	0	0	0	0.0	0.0	0.0	0	0	0	0	0	0	0	0	0	0	0			
3. Баянхонгор	0	0	0	0.0	0.0	0.0	2	9	4	2	9	4	2	1.0	0.4	0	0			
4. Булган	0	0	0	0.0	0.0	0.0	1	2	1	2	1	2	1	0.2	0.3	0.2	0			
5. Говь-Алтай	0	0	0	0.0	0.0	0.0	1	1	1	1	1	1	1	0.2	0.2	0.1	0			
6. Говьсүмбэр	1	0	0	0.6	0.0	0.1	0	2	1	0	2	1	0	1.2	0.6	0	0			
7. Дархан-Уул	1	0	1	0.1	0.0	0.1	2	0	0	2	0	0	0	0.2	0.0	0.0	0			
8. Дорноговь	0	0	0	0.0	0.0	0.0	1	0	1	0	1	0	1	0.2	0.0	0.1	0			
9. Дорнод	2	0	1	0.3	0.0	0.1	14	4	5	4	4	5	1.8	0.5	0.6	0	0			
10. Дундговь	0	0	0	0.0	0.0	0.0	2	2	2	2	2	2	0.5	0.4	0.5	0	0			
11. Завхан	2	0	0	0.3	0.0	0.1	0	0	1	0	1	1	0.0	0.1	0.1	0	0			
12. Орхон	0	0	0	0.0	0.0	0.0	0	0	0	0	0	0	0.0	0.0	0.0	0	0			
13. Өвөрхангай	0	0	0	0.0	0.0	0.0	1	0	1	0	1	0	0.1	0.0	0.1	0	0			
14. Өмнөговь	0	0	0	0.0	0.0	0.0	2	1	1	2	1	1	0.3	0.2	0.2	0	0			
15. Сүхбаатар	0	0	0	0.0	0.0	0.1	5	1	1	1	1	1	0.8	0.2	0.2	0	0			
16. Сэлэнгэ	0	0	0	0.0	0.0	0.0	2	1	1	2	1	1	0.2	0.1	0.1	0	0			
17. Төв	0	0	0	0.0	0.0	0.0	2	0	0	2	0	0	0.2	0.0	0.0	0	0			
18. Увс	0	2	0	0.0	0.2	0.0	1	1	1	1	1	1	0.1	0.1	0.1	0	0			
19. Ховд	0	0	0	0.0	0.0	0.0	1	0	0	1	0	0	0.1	0.0	0.0	0	0			
20. Хөвсгөл	0	0	0	0.0	0.0	0.0	3	6	3	6	3	3	0.2	0.5	0.2	0	0			
21. Хэнтий	0	0	0	0.0	0.0	0.0	3	1	2	1	2	0.4	0.1	0.2	0	0	0			
Аймгийн дүн	6	2	3	0.0	0.0	0.0	43	33	26	33	26	0.3	0.2	0.2	0.2	0	0			
22. Улаанбаатар	3	7	4	0.0	0.0	0.0	114	62	68	62	68	0.8	0.4	0.5	0	0	0			
Улсын дүн	9	9	7	0.0	0.0	0.0	157	95	94	95	94	0.5	0.3	0.3	0.3	0	0			

Аймаг хот	А48 Хийт үзжил /Gas gangrene/								B01 Салхинцээг /Varicella/									
	Өвчлөл				10 000 хүн амд				Өвчлөл				10 000 хүн амд					
	2017 онд	2018 онд	5 жилийн дундаж	2017 онд	2018 онд	5 жилийн дундаж	2017 онд	2018 онд	5 жилийн дундаж	2017 онд	2018 онд	5 жилийн дундаж	2017 онд	2018 онд	5 жилийн дундаж	2017 онд	2018 онд	5 жилийн дундаж
1. Архангай	0	0	0	0.0	0.0	0.0	0	58	51	38	6.3	5.4	4.1	0	0	0	0	0
2. Баян-Өлгий	0	0	0	0.0	0.0	0.0	0	10	12	7	1.0	1.2	0.7	0	0	0	0	0
3. Баянхонгор	0	0	0	0.0	0.0	0.0	0	80	80	108	9.5	9.2	12.8	0	0	0	0	0
4. Булган	0	0	0	0.0	0.0	0.0	0	136	47	73	22.7	7.7	12.1	0	0	0	0	0
5. Говь-Алтай	0	0	0	0.0	0.0	0.0	0	82	101	44	14.6	17.6	7.8	0	0	0	0	0
6. Говьсүмбэр	0	0	0	0.0	0.0	0.0	0	41	26	23	24.8	15.0	13.8	0	0	0	0	0
7. Дархан-Уул	0	0	0	0.0	0.0	0.0	0	192	175	155	19.0	16.8	15.3	0	0	0	0	0
8. Дорноговь	0	0	0	0.0	0.0	0.0	0	149	62	112	22.8	9.1	17.1	0	0	0	0	0
9. Дорнод	0	0	0	0.0	0.0	0.0	0	572	141	282	74.8	17.7	36.6	0	0	0	0	0
10. Дундговь	0	0	0	0.0	0.0	0.0	0	127	40	66	28.6	8.7	14.7	0	0	0	0	0
11. Завхан	0	0	0	0.0	0.0	0.0	0	25	62	43	3.6	8.7	6.1	0	0	0	0	0
12. Орхон	0	0	0	0.0	0.0	0.0	0	19	47	35	1.9	4.5	3.4	0	0	0	0	0
13. Өвөрхангай	0	0	0	0.0	0.0	0.0	0	362	89	194	32.2	7.7	17.2	0	0	0	0	0
14. Өмнөговь	0	0	0	0.0	0.0	0.0	0	118	183	148	19.1	28.0	23.8	0	0	0	0	0
15. Сүхбаатар	0	0	0	0.0	0.0	0.0	0	261	130	140	44.2	21.3	23.6	0	0	0	0	0
16. Сэлэнгэ	0	0	0	0.0	0.0	0.0	0	37	12	21	3.5	1.1	1.9	0	0	0	0	0
17. Төв	0	0	0	0.0	0.0	0.0	0	72	55	65	8.0	5.8	7.1	0	0	0	0	0
18. Увс	0	0	0	0.0	0.0	0.0	0	75	170	71	9.3	20.6	8.8	0	0	0	0	0
19. Ховд	0	0	0	0.0	0.0	0.0	0	61	82	66	7.3	9.5	7.8	0	0	0	0	0
20. Хөвсгөл	0	0	0	0.0	0.0	0.0	0	171	204	159	13.3	15.5	12.4	0	0	0	0	0
21. Хэнтий	0	0	0	0.0	0.0	0.0	0	81	149	99	11.2	19.7	13.5	0	0	0	0	0
Аймгийн дүн	0	0	0	0.0	0.0	0.0	0	2729	1918	1949	16.4	11.2	11.7	0	0	0	0	0
22. Улаанбаатар	0	0	0	0.0	0.0	0.0	0	4664	3140	2806	33.4	21.5	19.9	0	0	0	0	0
Улсын дүн	0	0	0	0.0	0.0	0.0	0	7393	5058	4755	24.2	15.9	15.4	0	0	0	0	0

Аймаг хот	B05 Улаанбурхан /Measles/										B06 Улаанууд /Rubella/					
	Өвчлөл			10 000 хүн амд				Тас баралт	Өвчлөл			10 000 хүн амд			Тас баралт	
	2017 онд	2018 онд	5 жилийн дундаж	2017 онд	2018 онд	5 жилийн дундаж	2017 онд		2018 онд	5 жилийн дундаж	2017 онд	2018 онд	5 жилийн дундаж			
1. Архангай	6	0	215	0.7	0.0	23.1	0	0	0	0	0	0.0	0.0	0.0	0	
2. Баян-Өлгий	1	0	78	0.1	0.0	7.9	0	0	0	0	0	0.0	0.0	0.0	0	
3. Баянхонгор	1	0	207	0.1	0.0	24.5	0	0	0	0	0	0.0	0.0	0.0	0	
4. Булган	0	0	54	0.0	0.0	9.0	0	0	0	0	0	0.0	0.0	0.0	0	
5. Говь-Алтай	0	0	34	0.0	0.0	6.0	0	0	0	0	0	0.0	0.0	0.0	0	
6. Говьсүмбэр	0	0	36	0.0	0.0	21.5	0	0	0	0	0	0.0	0.0	0.0	0	
7. Дархан-Уул	0	0	471	0.0	0.0	46.4	0	0	1	1	0.0	0.1	0.1	0.1	0	
8. Дорноговь	0	0	232	0.0	0.0	35.3	0	0	0	0	0	0.0	0.0	0.0	0	
9. Дорнод	0	0	82	0.0	0.0	10.7	0	0	0	0	0	0.0	0.0	0.0	0	
10. Дундговь	0	0	92	0.0	0.0	20.7	0	0	0	0	0	0.0	0.0	0.1	0	
11. Завхан	0	0	47	0.0	0.0	6.6	0	0	0	0	0	0.0	0.0	0.0	0	
12. Орхон	0	0	200	0.0	0.0	19.9	0	0	0	1	0.0	0.0	0.1	0.1	0	
13. Өвөрхангай	0	0	311	0.0	0.0	27.5	0	0	0	0	0.0	0.0	0.0	0.0	0	
14. Өмнөговь	0	0	162	0.0	0.0	25.9	0	0	4	2	0.0	0.6	0.4	0.4	0	
15. Сүхбаатар	1	0	103	0.2	0.0	17.4	0	0	0	0	0.0	0.0	0.0	0.0	0	
16. Сэлэнгэ	0	0	238	0.0	0.0	22.2	0	0	0	0	0.0	0.0	0.0	0.0	0	
17. Төв	1	1	166	0.1	0.1	18.2	0	0	0	0	0.0	0.0	0.0	0.0	0	
18. Увс	0	0	83	0.0	0.0	10.3	0	0	0	0	0.0	0.0	0.0	0.0	0	
19. Хөвд	0	0	138	0.0	0.0	16.5	0	1	0	4	0.1	0.0	0.4	0.4	0	
20. Хөвсгөл	0	0	197	0.0	0.0	15.3	0	0	0	1	0.0	0.0	0.0	0.0	0	
21. Хэнтий	0	0	199	0.0	0.0	27.2	0	0	0	0	0.0	0.0	0.0	0.0	0	
Аймгийн дүн	10	1	3346	0.1	0.0	20.0	0	1	5	10	0.0	0.0	0.1	0.1	0	
22. Улаанбаатар	7	0	6885	0.1	0.0	48.8	0	9	0	7	0.1	0.0	0.1	0.1	0	
Улсын дүн	17	1	10231	0.1	0.0	33.2	0	10	5	17	0.0	0.0	0.1	0.1	0	

Аймаг хот	B08.3 Халдварт эритем /Erythema infectiosum/						B26 Гахай хавдар /Mumps/					
	Өвчлөл			10 000 хүн амд			Өвчлөл			10 000 хүн амд		
	2017 онд	2018 онд	5 жилийн дундаж	2017 онд	2018 онд	5 жилийн дундаж	2017 онд	2018 онд	5 жилийн дундаж	2017 онд	2018 онд	5 жилийн дундаж
1. Архангай	0	0	0	0.0	0.0	0.0	2	0	1	0.2	0.0	0.1
2. Баян-Өлгий	0	0	0	0.0	0.0	0.0	0	0	0	0.0	0.0	0.0
3. Баянхонгор	0	0	0	0.0	0.0	0.0	5	2	4	0.6	0.2	0.4
4. Булган	0	0	0	0.0	0.0	0.0	1	0	3	0.2	0.0	0.6
5. Говь-Алтай	0	0	0	0.0	0.0	0.0	0	3	1	0.0	0.5	0.2
6. Говьсүмбэр	0	0	0	0.0	0.0	0.0	0	0	1	0.0	0.0	0.5
7. Дархан-Уул	0	0	0	0.0	0.0	0.0	8	12	8	0.8	1.2	0.7
8. Дорноговь	0	0	0	0.0	0.0	0.0	0	0	21	0.0	0.0	3.2
9. Дорнод	0	0	0	0.0	0.0	0.0	24	21	17	3.1	2.6	2.3
10. Дундговь	0	0	0	0.0	0.0	0.0	2	1	5	0.5	0.2	1.2
11. Завхан	0	0	0	0.0	0.0	0.0	0	0	1	0.0	0.0	0.1
12. Орхон	0	0	0	0.0	0.0	0.0	0	0	1	0.0	0.0	0.1
13. Өвөрхангай	0	0	0	0.0	0.0	0.0	3	2	2	0.3	0.2	0.2
14. Өмнөговь	0	0	0	0.0	0.0	0.0	0	0	3	0.0	0.0	0.5
15. Сүхбаатар	0	0	0	0.0	0.0	0.0	3	3	2	0.5	0.5	0.3
16. Сэлэнгэ	0	0	0	0.0	0.0	0.0	0	0	0	0.0	0.0	0.0
17. Төв	0	0	0	0.0	0.0	0.0	0	0	3	0.0	0.0	0.3
18. Увс	0	0	0	0.0	0.0	0.0	1	1	3	0.1	0.1	0.4
19. Ховд	0	0	0	0.0	0.0	0.0	2	3	2	0.2	0.3	0.2
20. Хөвсгөл	0	0	0	0.0	0.0	0.0	4	4	4	0.3	0.3	0.3
21. Хэнтий	0	0	0	0.0	0.0	0.0	1	2	1	0.1	0.3	0.2
АЙМГИЙН ДҮН	0	0	0	0.0	0.0	0.0	56	54	83	0.3	0.3	0.5
22. Улаанбаатар	66	38	44	0.5	0.3	0.3	82	110	110	0.6	0.8	0.8
Улсын дүн	66	38	44	0.2	0.1	0.1	138	164	193	0.5	0.5	0.6

Аймаг хот	B34.2 АЦХАХ /SARS/									
	Өвчлөл			10 000 хүн амд			Нас баралт			
	2017 онд	2018 онд	5 жилийн дундаж	2017 онд	2018 онд	5 жилийн дундаж				
1. Архангай	0	0	0	0.0	0.0	0.0	0			
2. Баян-Өлгий	0	0	0	0.0	0.0	0.0	0			
3. Баянхонгор	0	0	0	0.0	0.0	0.0	0			
4. Булган	0	0	0	0.0	0.0	0.0	0			
5. Говь-Алтай	0	0	0	0.0	0.0	0.0	0			
6. Говьсүмбэр	0	0	0	0.0	0.0	0.0	0			
7. Дархан-Уул	0	0	0	0.0	0.0	0.0	0			
8. Дорноговь	0	0	0	0.0	0.0	0.0	0			
9. Дорнод	0	0	0	0.0	0.0	0.0	0			
10. Дундговь	0	0	0	0.0	0.0	0.0	0			
11. Завхан	0	0	0	0.0	0.0	0.0	0			
12. Орхон	0	0	0	0.0	0.0	0.0	0			
13. Өвөрхангай	0	0	0	0.0	0.0	0.0	0			
14. Өмнөговь	0	0	0	0.0	0.0	0.0	0			
15. Сүхбаатар	0	0	0	0.0	0.0	0.0	0			
16. Сэлэнгэ	0	0	0	0.0	0.0	0.0	0			
17. Төв	0	0	0	0.0	0.0	0.0	0			
18. Увс	0	0	0	0.0	0.0	0.0	0			
19. Ховд	0	0	0	0.0	0.0	0.0	0			
20. Хөвсгөл	0	0	0	0.0	0.0	0.0	0			
21. Хэнтий	0	0	0	0.0	0.0	0.0	0			
Аймгийн дүн	0	0	0	0.0	0.0	0.0	0			
22. Улаанбаатар	0	0	0	0.0	0.0	0.0	0			
Улсын дүн	0	0	0	0.0	0.0	0.0	0			

3. Зоонозын халдварт өвчнүүд

Аймаг хот	A20 Тарваган тахал /Plague/						A22 Боом өвчин /Anthrax/						
	Өвчлөл			10 000 хүн амд			Өвчлөл			10 000 хүн амд			Нас баралт
	2017 онд	2018 онд	5 жилийн дундаж	2017 онд	2018 онд	5 жилийн дундаж	2017 онд	2018 онд	5 жилийн дундаж	2017 онд	2018 онд	5 жилийн дундаж	
1. Архангай	0	0	0	0.0	0.0	0.0	0	0	0	0	0.0	0.0	0
2. Баян-Өлгий	0	0	0	0.0	0.0	0.0	0	0	0	0	0.0	0.0	0
3. Баянхонгор	0	0	0	0.0	0.0	0.0	0	0	0	0	0.0	0.0	0
4. Булган	0	0	0	0.0	0.0	0.0	0	0	0	0	0.0	0.0	0
5. Говь-Алтай	0	0	0	0.0	0.0	0.0	0	0	0	0	0.0	0.0	0
6. Говьсүмбэр	0	0	0	0.0	0.0	0.0	0	0	0	0	0.0	0.0	0
7. Дархан-Уул	0	0	0	0.0	0.0	0.0	0	0	0	0	0.0	0.0	0
8. Дорноговь	0	0	0	0.0	0.0	0.0	0	0	0	0	0.0	0.0	0
9. Дорнод	0	0	0	0.0	0.0	0.0	0	0	0	0	0.0	0.1	0
10. Дундговь	0	0	0	0.0	0.0	0.0	0	0	0	0	0.0	0.0	0
11. Завхан	0	0	0	0.0	0.0	0.0	0	0	0	0	0.0	0.0	0
12. Орхон	0	0	0	0.0	0.0	0.0	0	0	0	0	0.0	0.0	0
13. Өвөрхангай	0	0	0	0.0	0.0	0.0	0	0	0	0	0.0	0.0	0
14. Өмнөговь	0	0	0	0.0	0.0	0.0	0	0	0	0	0.0	0.0	0
15. Сүхбаатар	0	0	0	0.0	0.0	0.0	0	0	0	0	0.0	0.0	0
16. Сэлэнгэ	0	0	0	0.0	0.0	0.0	0	0	0	0	0.0	0.0	0
17. Төв	0	0	0	0.0	0.0	0.0	0	0	0	0	0.0	0.0	0
18. Увс	0	0	0	0.0	0.0	0.0	0	0	0	0	0.0	0.0	0
19. Ховд	0	0	0	0.0	0.0	0.0	0	0	0	0	0.0	0.0	0
20. Хөвсгөл	0	0	0	0.0	0.0	0.0	0	0	0	0	0.0	0.0	0
21. Хэнтий	0	0	0	0.0	0.0	0.0	0	0	0	0	0.0	0.0	0
Аймгийн дүн	0	0	0	0.0	0.0	0.0	0	0	0	0	0.0	0.0	0
22. Улаанбаатар	0	0	0	0.0	0.0	0.0	0	0	0	1	0.0	0.0	0
Улсын дүн	0	0	0	0.0	0.0	0.0	0	0	1	0	0.0	0.0	0

Аймаг хот	А23 Бруцеллэз /Brucellosis/										А69 Спирохетээр сэдээгдсэн бусад халдвар /Other spirochaetal infections/									
	Өвчлөл			10 000 хүн амд			Нас барагт	Өвчлөл			10 000 хүн амд			Нас барагт						
	2017 онд	2018 онд	5 жилийн дундаж	2017 онд	2018 онд	5 жилийн дундаж		2017 онд	2018 онд	5 жилийн дундаж	2017 онд	2018 онд	5 жилийн дундаж							
1. Архангай	1	6	2	0.1	0.6	0.2	0	0	0	0	0.0	0.0	0.0	0						
2. Баян-Өлгий	4	1	1	0.4	0.1	0.1	0	0	0	0	0.0	0.0	0.0	0						
3. Баянхонгор	5	2	2	0.6	0.2	0.3	0	0	0	1	0.0	0.0	0.2	0						
4. Булган	5	2	2	0.8	0.3	0.3	0	0	0	0	0.0	0.0	0.0	0						
5. Говь-Алтай	2	2	1	0.4	0.3	0.1	0	0	0	0	0.0	0.0	0.0	0						
6. Говьсүмбэр	0	0	0	0.0	0.0	0.0	0	0	1	0	0.0	0.6	0.1	0						
7. Дархан-Уул	0	1	1	0.0	0.1	0.1	0	1	0	0	0.1	0.0	0.0	0						
8. Дорноговь	0	0	0	0.0	0.0	0.1	0	0	0	0	0.0	0.0	0.0	0						
9. Дорнод	20	22	51	2.6	2.8	6.7	0	0	1	0	0.0	0.1	0.0	0						
10. Дундговь	2	0	1	0.5	0.0	0.2	0	1	0	0	0.2	0.0	0.0	0						
11. Завхан	0	5	2	0.0	0.7	0.3	0	20	11	10	2.9	1.5	1.5	0						
12. Орхон	0	1	1	0.0	0.1	0.1	0	1	0	0	0.1	0.0	0.0	0						
13. Өвөрхангай	3	2	2	0.3	0.2	0.2	0	0	0	0	0.0	0.0	0.0	0						
14. Өмнөговь	0	0	1	0.0	0.0	0.1	0	0	0	0	0.0	0.0	0.0	0						
15. Сүхбаатар	5	2	4	0.8	0.3	0.6	0	0	0	0	0.0	0.0	0.0	0						
16. Сэлэнгэ	1	4	2	0.1	0.4	0.1	0	0	0	0	0.0	0.0	0.0	0						
17. Төв	2	6	3	0.2	0.6	0.3	0	0	0	0	0.0	0.0	0.0	0						
18. Увс	4	0	2	0.5	0.0	0.2	0	0	0	0	0.0	0.0	0.0	0						
19. Ховд	3	1	1	0.4	0.1	0.1	0	4	3	3	0.5	0.3	0.4	0						
20. Хөвсгөл	3	1	1	0.2	0.1	0.1	0	1	1	1	0.1	0.1	0.0	0						
21. Хэнтий	4	3	14	0.6	0.4	1.9	0	0	0	1	0.0	0.0	0.1	0						
АЙМГИЙН ДҮН	64	61	94	0.4	0.4	0.6	0	28	17	17	0.2	0.1	0.1	0						
22. Улаанбаатар	20	6	12	0.1	0.0	0.1	0	13	6	7	0.1	0.0	0.1	0						
Улсын дүн	84	67	106	0.3	0.2	0.3	0	41	23	25	0.1	0.1	0.1	0						

Аймаг хот	А77 Хачигт рикеттсиоз /Tick-borne rickettsioses/										А82 Галзуу /Rabies/					
	Өвчлөл			10 000 хүн амд			Тас баралт	Өвчлөл			10 000 хүн амд			Тас баралт		
	2017 онд	2018 онд	5 жилийн дундаж	2017 онд	2018 онд	5 жилийн дундаж		2017 онд	2018 онд	5 жилийн дундаж	2017 онд	2018 онд	5 жилийн дундаж			
1. Архангай	30	12	17	3.3	1.3	1.9	0	0	0	0	0.0	0.0	0.0	0		
2. Баян-Өлгий	6	0	2	0.6	0.0	0.2	0	0	0	0	0.0	0.0	0.0	0		
3. Баянхонгор	13	14	12	1.5	1.6	1.4	0	0	0	0	0.0	0.0	0.0	0		
4. Булган	3	2	2	0.5	0.3	0.4	0	0	0	0	0.0	0.0	0.0	0		
5. Говь-Алтай	166	35	46	29.5	6.1	8.1	0	0	0	0	0.0	0.0	0.0	0		
6. Говьсүмбэр	0	1	0	0.0	0.6	0.2	0	0	0	0	0.0	0.0	0.0	0		
7. Дархан-Уул	5	0	2	0.5	0.0	0.2	0	0	0	0	0.0	0.0	0.0	0		
8. Дорноговь	1	0	1	0.2	0.0	0.2	0	0	0	0	0.0	0.0	0.0	0		
9. Дорнод	2	4	9	0.3	0.5	1.2	0	0	0	0	0.0	0.0	0.0	0		
10. Дундговь	3	4	1	0.7	0.9	0.3	0	0	0	0	0.0	0.0	0.0	0		
11. Завхан	10	6	4	1.4	0.8	0.6	0	0	0	0	0.0	0.0	0.0	0		
12. Орхон	1	5	3	0.1	0.5	0.3	0	0	0	0	0.0	0.0	0.0	0		
13. Өвөрхангай	4	10	8	0.4	0.9	0.7	0	0	0	0	0.0	0.0	0.0	0		
14. Өмнөговь	3	0	2	0.5	0.0	0.3	0	0	0	0	0.0	0.0	0.0	0		
15. Сүхбаатар	1	0	0	0.2	0.0	0.0	0	0	0	0	0.0	0.0	0.0	0		
16. Сэлэнгэ	15	4	4	1.4	0.4	0.4	0	0	0	0	0.0	0.0	0.0	0		
17. Төв	2	1	1	0.2	0.1	0.1	0	0	0	0	0.0	0.0	0.0	0		
18. Увс	1	8	2	0.1	1.0	0.3	1	0	0	0	0.0	0.0	0.0	0		
19. Хөвд	6	2	6	0.7	0.2	0.7	0	0	0	0	0.0	0.0	0.0	0		
20. Хөвсгөл	33	45	28	2.6	3.4	2.2	0	0	0	0	0.0	0.0	0.0	0		
21. Хэнтий	1	2	4	0.1	0.3	0.5	0	0	0	0	0.0	0.0	0.0	0		
Аймгийн дүн	306	155	157	1.8	0.9	0.9	1	0	0	0	0.0	0.0	0.0	0		
22. Улаанбаатар	24	21	31	0.2	0.1	0.2	0	0	0	0	0.0	0.0	0.0	0		
Улсын дүн	330	176	189	1.1	0.6	0.6	1	0	0	0	0.0	0.0	0.0	0		

Аймаг хот	А84 Хачигаар дамжих вирусст энцефалит /Tick borne viral encephalitis/									
	Өвчлөл			10 000 хүн амд				Нас bapanт		
	2017 онд	2018 онд	5 жилийн дундаж	2017 онд	2018 онд	5 жилийн дундаж				
1. Архангай	1	0	0	0.1	0.0	0.0	0			
2. Баян-Өлгий	0	0	0	0.0	0.0	0.0	0			
3. Баянхонгор	2	0	1	0.2	0.0	0.1	0			
4. Булган	4	2	3	0.7	0.3	0.4	0			
5. Говь-Алтай	1	0	0	0.2	0.0	0.0	0			
6. Говьсүмбэр	0	0	0	0.0	0.0	0.0	0			
7. Дархан-Уул	4	1	2	0.4	0.1	0.2	0			
8. Дорноговь	0	0	0	0.0	0.0	0.0	0			
9. Дорнод	0	0	0	0.0	0.0	0.0	0			
10. Дундговь	0	1	0	0.0	0.2	0.0	0			
11. Завхан	0	0	1	0.0	0.0	0.1	0			
12. Орхон	11	3	3	1.1	0.3	0.3	0			
13. Өвөрхангай	0	4	1	0.0	0.3	0.1	0			
14. Өмнөговь	0	0	0	0.0	0.0	0.0	0			
15. Сүхбаатар	0	0	0	0.0	0.0	0.0	0			
16. Сэлэнгэ	12	10	6	1.1	0.9	0.5	0			
17. Төв	0	0	0	0.0	0.0	0.0	0			
18. Увс	0	0	0	0.0	0.0	0.0	0			
19. Ховд	1	0	0	0.1	0.0	0.0	0			
20. Хөвсгөл	5	0	2	0.4	0.0	0.1	0			
21. Хэнтий	0	0	0	0.0	0.0	0.0	0			
АЙМГИЙН ДҮН	41	21	20	0.2	0.1	0.1	0			
22. Улаанбаатар	18	11	11	0.1	0.1	0.1	0			
Улсын дүн	59	32	31	0.2	0.1	0.1	0			

4. Бэлгийн замаар дамжих халдварт өвчнүүд

Аймаг хот	А50-А63 Тэмбүү /Syphilis/						А54 Гонкокжит халдвар /Gonococcal infection/							
	Өвчлөл			10 000 хүн амд			Өвчлөл			10 000 хүн амд				
	2017 онд	2018 онд	5 жилийн дундаж	2017 онд	2018 онд	5 жилийн дундаж	2017 онд	2018 онд	5 жилийн дундаж	2017 онд	2018 онд	5 жилийн дундаж		
1. Архангай	55	106	72	6.0	11.1	7.7	1	11	14	9	1.2	1.5	0.9	0
2. Баян-Өлгий	21	28	25	2.1	2.7	2.5	0	48	50	74	4.8	4.9	7.4	0
3. Баянхонгор	131	144	162	15.6	16.6	19.2	0	69	125	105	8.2	14.4	12.4	0
4. Булган	17	18	28	2.8	2.9	4.6	0	25	22	26	4.2	3.6	4.4	0
5. Говь-Алтай	80	70	57	14.2	12.2	10.0	0	16	14	22	2.8	2.4	4.0	0
6. Говьсүмбэр	22	40	24	13.3	23.0	14.6	0	17	20	11	10.3	11.5	6.5	0
7. Дархан-Уул	55	70	70	5.4	6.7	6.9	0	52	28	37	5.2	2.7	3.7	0
8. Дорноговь	62	65	85	9.5	9.5	12.9	0	75	119	81	11.5	17.5	12.3	0
9. Дорнод	132	142	157	17.3	17.9	20.4	1	465	617	498	60.8	77.7	64.7	0
10. Дундговь	19	40	34	4.3	8.7	7.5	0	5	13	12	1.1	2.8	2.7	0
11. Завхан	60	47	57	8.6	6.6	8.2	0	67	37	48	9.6	5.2	6.9	0
12. Орхон	54	78	89	5.4	7.5	8.9	0	16	15	15	1.6	1.4	1.5	0
13. Өвөрхангай	162	122	114	14.4	10.6	10.1	1	49	69	45	4.4	6.0	4.0	0
14. Өмнөговь	43	46	52	7.0	7.0	8.3	0	35	47	29	5.7	7.2	4.7	0
15. Сүхбаатар	119	100	96	20.2	16.4	16.1	0	89	58	69	15.1	9.5	11.6	0
16. Сэлэнгэ	79	160	106	7.4	14.6	9.9	0	58	59	79	5.5	5.4	7.4	0
17. Төв	78	58	88	8.6	6.2	9.6	0	61	44	44	6.7	4.7	4.8	0
18. Увс	71	78	66	8.8	9.4	8.2	0	92	72	61	11.4	8.7	7.7	0
19. Ховд	67	88	62	8.0	10.2	7.3	0	12	35	22	1.4	4.1	2.6	0
20. Хөвсгөл	191	366	252	14.9	27.8	19.6	0	289	421	309	22.6	32.0	24.0	0
21. Хэнтий	57	110	81	7.9	14.5	11.1	0	25	45	33	3.4	5.9	4.6	0
Аймгийн дүн	1575	1976	1775	9.5	11.5	10.6	3	1576	1924	1631	9.5	11.2	9.8	0
22. Улаанбаатар	1845	1618	1951	13.2	11.1	13.8	3	1066	1084	1072	7.6	7.4	7.6	0
Улсын дүн	3420	3594	3726	11.2	11.3	12.1	6	2642	3008	2702	8.6	9.5	8.8	0

Аймаг хот	A59 Трихомониаз/Trichomoniasis/										B20-B24 ХДХВ/ДОХ /HIV/AIDS/																			
	Өвчлөл					10 000 хүн амд					Шдэгдэл					Өвчлөл					10 000 хүн амд					Шдэгдэл				
	2017 онд	2018 онд	5 жилийн дундаж	2017 онд	2018 онд	5 жилийн дундаж	2017 онд	2018 онд	5 жилийн дундаж	2017 онд	2018 онд	5 жилийн дундаж	2017 онд	2018 онд	5 жилийн дундаж	2017 онд	2018 онд	5 жилийн дундаж	2017 онд	2018 онд	5 жилийн дундаж	2017 онд	2018 онд	5 жилийн дундаж	2017 онд	2018 онд	5 жилийн дундаж			
1. Архангай	59	29	63	6.4	3.0	6.8	0	0	0	0	0	0	0	0	0	0	0	0	0	0	0	0	0	0	0	0	0			
2. Баян-Өлгий	32	23	19	3.2	2.2	1.9	0	0	0	0	0	0	0	0	0	0	0	0	0	0	0	0	0	0	0	0	0			
3. Баянхонгор	208	225	223	24.8	26.0	26.4	0	0	0	0	0	0	0	0	0	0	0	0	0	0	0	0	0	0	0	0	0			
4. Булган	57	60	67	9.5	9.8	11.0	0	0	0	0	0	0	0	0	0	0	0	0	0	0	0	0	0	0	0	0	0			
5. Говь-Алтай	9	14	7	1.6	2.4	1.2	0	0	0	0	0	0	0	0	0	0	0	0	0	0	0	0	0	0	0	0	0			
6. Говьсүмбэр	2	6	5	1.2	3.5	3.0	0	0	0	0	0	0	0	0	0	0	0	0	0	0	0	0	0	0	0	0	0			
7. Дархан-Уул	39	52	39	3.9	5.0	3.9	0	0	0	0	0	0	0	0	0	0	0	0	0	0	0	0	0	0	0	0	0			
8. Дорноговь	48	51	48	7.4	7.5	7.2	0	0	0	0	0	0	0	0	0	0	0	0	0	0	0	0	0	0	0	0	0			
9. Дорнод	279	227	233	36.5	28.6	30.2	0	0	0	0	0	0	0	0	0	0	0	0	0	0	0	0	0	0	0	0	0			
10. Дундговь	31	31	44	7.0	6.8	9.8	0	0	0	0	0	0	0	0	0	0	0	0	0	0	0	0	0	0	0	0	0			
11. Завхан	22	4	12	3.1	0.6	1.6	0	0	0	0	0	0	0	0	0	0	0	0	0	0	0	0	0	0	0	0	0			
12. Орхон	54	63	52	5.4	6.1	5.2	0	0	0	0	0	0	0	0	0	0	0	0	0	0	0	0	0	0	0	0	0			
13. Өвөрхангай	74	52	45	6.6	4.5	4.0	0	0	0	0	0	0	0	0	0	0	0	0	0	0	0	0	0	0	0	0	0			
14. Өмнөговь	24	48	32	3.9	7.3	5.1	0	0	0	0	0	0	0	0	0	0	0	0	0	0	0	0	0	0	0	0	0			
15. Сүхбаатар	49	43	53	8.3	7.0	9.0	0	0	0	0	0	0	0	0	0	0	0	0	0	0	0	0	0	0	0	0	0			
16. Сэлэнгэ	76	157	92	7.2	14.3	8.6	0	0	0	0	0	0	0	0	0	0	0	0	0	0	0	0	0	0	0	0	0			
17. Төв	62	51	46	6.9	5.4	5.1	0	0	0	0	0	0	0	0	0	0	0	0	0	0	0	0	0	0	0	0	0			
18. Увс	46	41	26	5.7	5.0	3.2	0	0	0	0	0	0	0	0	0	0	0	0	0	0	0	0	0	0	0	0	0			
19. Ховд	48	40	50	5.7	4.6	6.0	0	0	0	0	0	0	0	0	0	0	0	0	0	0	0	0	0	0	0	0	0			
20. Хөвсгөл	89	114	95	6.9	8.7	7.4	0	0	0	0	0	0	0	0	0	0	0	0	0	0	0	0	0	0	0	0	0			
21. Хэнтий	28	47	44	3.9	6.2	6.0	0	0	0	0	0	0	0	0	0	0	0	0	0	0	0	0	0	0	0	0	0			
Аймгийн дүн	1336	1378	1294	8.0	8.0	7.7	0	0	0	0	0	0	0	0	0	0	0	0	0	0	0	0	0	0	0	0	0			
22. Улаанбаатар	1197	1283	1155	8.6	8.8	8.2	0	16	14	15	0.1	0.1	0.1	0.1	0.1	0.1	0.1	0.1	0.1	0.1	0.1	0.1	0.1	0.1	0.1	0.1	1			
Улсын дүн	2533	2661	2449	8.3	8.4	7.9	0	16	14	15	0.1	0.1	0.1	0.1	0.1	0.1	0.1	0.1	0.1	0.1	0.1	0.1	0.1	0.1	0.1	0.1	1			

5. Цусаар дамжих халдвар

Аймаг хот	В16 Вируст хепатит В /Acute hepatitis В/						В17.1 Вируст хепатит С /Acute hepatitis С/						
	Өвчлөл			10 000 хүн амд			Өвчлөл			10 000 хүн амд			
	2017 онд	2018 онд	5 жилийн дундаж	2017 онд	2018 онд	5 жилийн дундаж	2017 онд	2018 онд	5 жилийн дундаж	2017 онд	2018 онд	5 жилийн дундаж	
1. Архангай	6	2	4	0.7	0.2	0.4	0	2	0	2	0.0	0.2	0
2. Баян-Өлгий	6	7	3	0.6	0.7	0.3	0	0	1	0	0.0	0.1	0.0
3. Баянхонгор	9	10	8	1.1	1.2	0.9	0	7	3	4	0.8	0.3	0.5
4. Булган	4	2	2	0.7	0.3	0.3	0	0	1	1	0.0	0.2	0.1
5. Говь-Алтай	3	0	2	0.5	0.0	0.4	0	0	0	0	0.0	0.0	0.0
6. Говьсүмбэр	0	1	2	0.0	0.6	1.0	0	0	0	0	0.0	0.0	0.1
7. Дархан-Уул	7	4	11	0.7	0.4	1.1	0	3	1	3	0.3	0.1	0.3
8. Дорноговь	3	5	5	0.5	0.7	0.8	0	3	0	2	0.5	0.0	0.3
9. Дорнод	6	0	6	0.8	0.0	0.7	0	1	0	1	0.1	0.0	0.2
10. Дундговь	1	5	2	0.2	1.1	0.4	0	1	1	1	0.2	0.2	0.1
11. Завхан	3	1	3	0.4	0.1	0.5	0	0	0	0	0.0	0.0	0.0
12. Орхон	6	4	8	0.6	0.4	0.8	0	2	0	2	0.2	0.0	0.2
13. Өвөрхангай	3	3	6	0.3	0.3	0.6	0	1	0	0	0.1	0.0	0.0
14. Өмнөговь	6	6	7	1.0	0.9	1.2	0	1	1	2	0.2	0.2	0.3
15. Сүхбаатар	3	1	3	0.5	0.2	0.5	0	0	0	1	0.0	0.0	0.2
16. Сэлэнгэ	0	0	1	0.0	0.0	0.1	0	0	0	1	0.0	0.0	0.1
17. Төв	1	2	1	0.1	0.2	0.1	0	0	0	0	0.0	0.0	0.0
18. Увс	6	5	8	0.7	0.6	1.0	0	1	3	2	0.1	0.4	0.2
19. Ховд	4	3	3	0.5	0.3	0.3	0	0	0	0	0.0	0.0	0.0
20. Хөвсгөл	10	6	10	0.8	0.5	0.8	0	0	1	2	0.0	0.1	0.1
21. Хэнтий	3	3	4	0.4	0.4	0.6	0	0	0	0	0.0	0.0	0.0
Аймгийн дүн	90	70	99	0.5	0.4	0.6	0	22	12	23	0.1	0.1	0.1
22. Улаанбаатар	73	77	124	0.5	0.5	0.9	0	32	27	35	0.2	0.2	0.2
Улсын дүн	163	147	223	0.5	0.5	0.7	0	54	39	58	0.2	0.1	0.2

6. Бусад халдварт өвчнүүд

Аймаг хот	А33-А35 Татран /Tetanus/					B35-B49 Мөөгөнцөртөх /Mycoses/					
	Өвчлөл		10 000 хүн амд			Өвчлөл		10 000 хүн амд			
	2017 онд	2018 онд	5 жилийн дундаж	2017 онд	2018 онд	5 жилийн дундаж	2017 онд	2018 онд	5 жилийн дундаж	Тасаран	
1. Архангай	0	0	0	0.0	0.0	0.0	0	0	0.0	0.6	0
2. Баян-Өлгий	0	0	0	0.0	0.0	0.0	0	0	0.0	0.0	0
3. Баянхонгор	0	0	0	0.0	0.0	0.0	19	35	2.3	4.0	2.8
4. Булган	0	0	0	0.0	0.0	0.0	14	15	16	2.3	2.6
5. Говь-Алтай	0	0	0	0.0	0.0	0.0	2	0	0	0.4	0.1
6. Говьсүмбэр	0	0	0	0.0	0.0	0.0	1	0	0	0.6	0.1
7. Дархан-Уул	0	0	0	0.0	0.0	0.0	34	48	30	3.4	3.0
8. Дорноговь	0	0	0	0.0	0.0	0.0	2	12	7	0.3	1.0
9. Дорнод	0	0	0	0.0	0.0	0.0	0	6	42	0.0	0.8
10. Дундговь	0	0	0	0.0	0.0	0.0	0	0	0	0.0	0.0
11. Завхан	0	0	0	0.0	0.0	0.0	106	27	57	15.2	3.8
12. Орхон	0	0	0	0.0	0.0	0.0	22	66	22	2.2	6.3
13. Өвөрхангай	0	0	0	0.0	0.0	0.0	0	0	0	0.0	0.0
14. Өмнөговь	0	0	0	0.0	0.0	0.0	14	17	6	2.3	2.6
15. Сүхбаатар	0	0	0	0.0	0.0	0.0	4	0	2	0.7	0.0
16. Сэлэнгэ	0	0	0	0.0	0.0	0.0	0	0	0	0.0	0.0
17. Төв	0	0	0	0.0	0.0	0.0	45	20	21	5.0	2.1
18. Увс	0	0	0	0.0	0.0	0.0	0	0	0	0.0	0.0
19. Ховд	0	0	0	0.0	0.0	0.0	51	42	52	6.1	4.9
20. Хөвсгөл	0	0	0	0.0	0.0	0.0	0	1	1	0.0	0.1
21. Хэнтий	0	0	0	0.0	0.0	0.0	0	0	0	0.0	0.0
Аймгийн дүн	0	0	0	0.0	0.0	0.0	314	289	285	1.9	1.7
22. Улаанбаатар	0	0	0	0.0	0.0	0.0	514	561	595	3.7	3.8
Улсын дүн	0	0	0	0.0	0.0	0.0	828	850	880	2.7	2.9

Аймаг хот	Р36 Нярайн бактерт үжил /Bacterial sepsis of newborn/										B50 Хумхаа /Malaria/					
	Өвчлөл			10 000 хун амд			Нас баралт	Өвчлөл			10 000 хун амд			Нас баралт		
	2017 онд	2018 онд	5 жилийн дундаж	2017 онд	2018 онд	5 жилийн дундаж		2017 онд	2018 онд	5 жилийн дундаж	2017 онд	2018 онд	5 жилийн дундаж			
1. Архангай	2	0	1	0.2	0.0	0.1	0	0	0	0	0	0.0	0.0	0		
2. Баян-Өлгий	0	4	1	0.0	0.4	0.1	0	0	0	0	0	0.0	0.0	0		
3. Баянхонгор	0	0	0	0.0	0.0	0.0	0	0	0	0	0	0.0	0.0	0		
4. Булган	0	0	0	0.0	0.0	0.0	0	0	0	0	0	0.0	0.0	0		
5. Говь-Алтай	0	0	0	0.0	0.0	0.0	0	0	0	0	0	0.0	0.0	0		
6. Говьсүмбэр	0	0	0	0.0	0.0	0.0	0	0	0	0	0	0.0	0.0	0		
7. Дархан-Уул	0	0	0	0.0	0.0	0.0	0	0	0	0	0	0.0	0.0	0		
8. Дорноговь	0	0	0	0.0	0.0	0.0	0	0	0	0	0	0.0	0.0	0		
9. Дорнод	0	0	0	0.0	0.0	0.0	0	0	0	0	0	0.0	0.0	0		
10. Дундговь	0	0	0	0.0	0.0	0.0	0	0	0	0	0	0.0	0.0	0		
11. Завхан	0	0	0	0.0	0.0	0.0	0	0	0	0	0	0.0	0.0	0		
12. Орхон	0	2	1	0.0	0.2	0.1	0	0	0	0	0	0.0	0.0	0		
13. Өвөрхангай	0	2	0	0.0	0.2	0.0	0	0	0	0	0	0.0	0.0	0		
14. Өмнөговь	1	0	0	0.2	0.0	0.0	0	0	0	0	0	0.0	0.0	0		
15. Сүхбаатар	0	0	0	0.0	0.0	0.0	0	0	0	0	0	0.0	0.0	0		
16. Сэлэнгэ	0	0	0	0.0	0.0	0.0	0	0	0	0	0	0.0	0.0	0		
17. Төв	0	0	0	0.0	0.0	0.0	0	0	0	0	0	0.0	0.0	0		
18. Увс	0	0	0	0.0	0.0	0.0	0	0	0	0	0	0.0	0.0	0		
19. Ховд	0	0	0	0.0	0.0	0.0	0	0	0	0	0	0.0	0.0	0		
20. Хөвсгөл	0	1	0	0.0	0.1	0.0	0	0	0	0	0	0.0	0.0	0		
21. Хэнтий	0	0	0	0.0	0.0	0.0	0	0	0	0	0	0.0	0.0	0		
Аймгийн дүн	3	9	4	0.0	0.1	0.0	0	0	0	0	0	0.0	0.0	0		
22. Улаанбаатар	0	1	1	0.0	0.0	0.0	0	0	0	0	0	0.0	0.0	0		
Улсын дүн	3	10	5	0.0	0.0	0.0	0	0	0	0	0	0.0	0.0	0		

Аймаг хот	А50 Үүнээс: Төрөлхийн тэмбүү /Congenital syphilis/									
	Өвчлөл			10 000 хүн амд						
	2017 онд	2018 онд	5 жилийн дундаж	2017 онд	2018 онд	5 жилийн дундаж	Таргал			
1. Архангай	3	1	1	0.3	0.1	0.1	1			
2. Баян-Өлгий	0	0	1	0.0	0.0	0.1	0			
3. Баянхонгор	0	0	0	0.0	0.0	0.0	0			
4. Булган	1	0	0	0.2	0.0	0.1	0			
5. Говь-Алтай	0	0	0	0.0	0.0	0.0	0			
6. Говьсүмбэр	0	0	0	0.0	0.0	0.0	0			
7. Дархан-Уул	0	0	0	0.0	0.0	0.0	0			
8. Дорноговь	0	0	1	0.0	0.0	0.1	0			
9. Дорнод	0	1	1	0.0	0.1	0.1	1			
10. Дундговь	0	1	0	0.0	0.2	0.0	0			
11. Завхан	0	0	0	0.0	0.0	0.0	0			
12. Орхон	0	1	1	0.0	0.1	0.1	0			
13. Өвөрхангай	2	2	1	0.2	0.2	0.1	1			
14. Өмнөговь	0	0	0	0.0	0.0	0.0	0			
15. Сүхбаатар	0	0	0	0.0	0.0	0.1	0			
16. Сэлэнгэ	0	0	0	0.0	0.0	0.0	0			
17. Төв	0	0	1	0.0	0.0	0.1	0			
18. Увс	0	0	0	0.0	0.0	0.0	0			
19. Ховд	0	0	0	0.0	0.0	0.0	0			
20. Хөвсгөл	1	0	0	0.1	0.0	0.0	0			
21. Хэнтий	1	1	1	0.1	0.1	0.1	0			
Аймгийн дүн	8	7	9	0.0	0.0	0.1	3			
22. Улаанбаатар	22	22	16	0.2	0.2	0.1	3			
Улсын дүн	30	29	25	0.1	0.1	0.1	6			

Төв эмнэлэг, тусгай мэргэжлийн төвүүд, НЭМГ-ын харъяа эрүүл мэндийн байгууллагуудын эмнэлгийн тусламж үйлчилгээний зарим үзүүлэлт /2018 оны эхний 7 сарын байдлаар/

№	Эмнэлгийн нэр	Бүгд		Хоног болоогүй нас баралт	Нас баралт							
		Нийт нас баралт	Үүнээс: эмнэлэгт		Эхийн эндэгдэл	1 хүртэлх насны хүүхдийн эндэгдэл	Эрэгтэй	Үүнээс			5 хүртэлх насны хүүхдийн эндэгдэл	
								0-6 хоногтой	7-28 хоногтой	29-өөс дээш хоногтой		
1	УНТЭ	242	242	41	3	0	0	0	0	0	0	0
2	УХТЭ	37	37	5	0	0	0	0	0	0	0	0
3	УПТЭ	223	223	36	1	3	1	1	0	2	4	2
4	ЭХЭМУТ	274	274	12	1	213	119	103	52	58	243	137
5	ХӨСҮТ	59	59	7	0	0	0	0	0	0	1	1
6	ХСУТ	212	211	52	1	0	0	0	0	0	0	0
7	ГССҮТ	137	137	39	0	1	0	0	0	1	4	3
8	АӨСҮТ	0	0	0	0	0	0	0	0	0	0	0
9	СЭМУТ	5	5	1	0	0	0	0	0	0	0	0
10	Хүүхдийн төв сувилал	0	0	0	0	0	0	0	0	0	0	0
11	УАУЛХ	0	0	0	0	0	0	0	0	0	0	0
12	Шүүх шинжилгээний үндэсний хүрээлэн	995	995	0	0	23	13	0	3	20	30	18
13	Геронтологийн үндэсний төв	0	0	0	0	0	0	0	0	0	0	0
14	Нийслэлийн эрүүл мэндийн газар	2278	370	91	2	61	33	40	8	13	75	42
15	ЭМЯ-ны зөвшөөрөлтэй хувийн эмнэлгүүд	191	191	13	0	0	0	0	0	0	0	0
16	Бүгд	4653	1749	297	8	301	166	144	63	94	357	203

Төв эмнэлэг, тусгай мэргэжлийн төвүүд, НЭМГ-ын харъяа эрүүл мэндийн байгууллагуудын эмнэлгийн тусламж үйлчилгээний зарим үзүүлэлт /2018 оны эхний 7 сарын байдлаар/

№	Эмнэлгийн нэр	Хорт хавдарын нас баралт	Осол гэмтлийн нас баралт	Эмнэлэгт хэвтсэн хүний тоо	Эмчлэгээр гарсан хүний тоо	Өвчтөн илгээх хуудсаар хэвтсэн хүний тоо			Ашигласан орноно			Түргэн тусламжийн дуудлага		
						Бүгд	Улаанбаатар хотоос	Хөдөө орон нутгаас	Бүгд	Улаанбаатар хотоос	Хөдөө орон нутгаас	Бүгд	Үүнээс: алсын	Осол, гэмтлийн дуудлага
1	УНТЭ	43	0	14111	13666	10247	5190	5057	96184	45	45	0		
2	УХТЭ	5	0	5529	5415	935	0	935	39553	1547	0	0		
3	УГТЭ	9	0	11806	11457	2140	0	2140	85001	0	0	0		
4	ЭХЭМҮТ	18	5	24749	24552	2516	1578	938	153222	0	0	0		
5	ХӨСҮТ	0	0	7641	7513	0	0	0	81077	15600	0	0		
6	ХСҮТ	211	0	7035	6800	1941	992	949	44869	0	0	0		
7	ГССҮТ	1	136	9785	9551	550	117	433	83384	36	36	36		
8	АӨСҮТ	0	0	3477	3373	0	0	0	30312	0	0	0		
9	СЭМҮТ	0	0	4391	4138	558	535	23	117430	0	0	0		
10	Хүүхдийн төв сувилал	0	0	916	883	0	0	0	16929	0	0	0		
11	УАУГХ	0	0	3632	3583	1718	1160	558	25285	0	0	0		
12	Шүүх шинжилгээний үндэсний хүрээлэн	6	652	0	0	0	0	0	0	0	0	0		
13	Геронтологийн үндэсний төв	0	0	0	0	0	0	0	0	0	0	0		
14	Нийслэлийн эрүүл мэндийн газар	693	85	166278	164675	25781	21565	4216	1096366	203629	105	31498		
15	ЭМЯ-ны зөвшөөрөлтэй хувийн эмнэлгүүд	135	0	26994	26872	720	400	320	158972	0	0	0		
16	Бүгд	1121	878	286344	282478	47106	31537	15569	2028584	220857	186	31534		

Төв эмнэлэг, тусгай мэргэжлийн төвүүд, НЭМГ-ын харъяа эрүүл мэндийн байгууллагуудын эмнэлгийн тусламж үйлчилгээний зарим үзүүлэлт /2018 оны эхний 7 сарын байдлаар/

№	Эмнэлгийн нэр	Нийт үзлэлт эзлэх хувь				Өвчтөн илгээх хуудсаар хэвтсэн хүний тоо		Дундаж ор хоног	Үүнээс: хоног болоогүй нас баралтын хувь
		Урьдчилан сэргийлэх үзлэг	Өвчний учир амбулаторт	Дистансерийн хяналт	Гэрийн үзлэг	Улаанбаатар хотоос	Хөдөө орон нутгаас		
1	УНТЭ	6.4	93.4	0.1	0.0	50.6	49.4	6.9	16.9
2	УХТЭ	10.1	87.2	2.5	0.1	0.0	100.0	7.2	13.5
3	УГТЭ	0.8	99.2	0.0	0.0	0.0	100.0	7.2	16.1
4	ЭХЭМУТ	0.6	85.6	13.8	0.0	62.7	37.3	6.2	4.4
5	ХӨСҮТ	8.5	86.4	5.1	0.0	0.0	0.0	10.7	11.9
6	ХСУТ	12.9	87.0	0.1	0.0	51.1	48.9	6.4	24.6
7	ГССҮТ	0.5	99.5	0.0	0.0	21.3	78.7	8.6	28.5
8	АӨСҮТ	5.9	93.2	0.9	0.0	0.0	0.0	8.9	0.0
9	СЭМУТ	28.1	30.2	41.7	0.0	95.9	4.1	27.5	0.0
10	Хүүхдийн төв сувилал	0.0	0.0	0.0	0.0	0.0	0.0	18.8	0.0
11	УАУТХ	6.8	93.2	0.0	0.0	0.0	0.0	7.0	0.0
12	Шүүх шинжилгээний үндэсний хурзэлэн	0.0	100.0	0.0	0.0	0.0	0.0	0.0	0.0
13	Геронтологийн үндэсний төв	24.5	74.6	0.0	0.9	0.0	0.0	0.0	0.0
14	Нийслэлийн эрүүл мэндийн газар	32.3	46.1	8.4	13.3	83.6	16.4	6.6	24.6
15	ЭМЯ-ны зөвшөөрөлтэй хувийн эмнэлгүүд	5.8	93.2	0.8	0.2	55.6	44.4	5.9	6.8
16	Бүгд	27.0	55.0	7.3	10.6	66.9	33.1	7.1	17.0

Төв эмнэлэг, тусгай мэргэжлийн төвүүд, НЭМГ-ын харьяа эрүүл мэндийн байгууллагуудын эмнэлгийн тусламж үйлчилгээний зарим үзүүлэлт /2018 оны эхний 7 сарын байдлаар/

№	Эмнэлгийн нэр	Нийт үзлэгт	Урьдчилан сэргийлэх үзлэг	Өвчний үнр амбулаторт	Диспансерийн хяналт	Гарийн үзлэг	Өвчтөн илтгэх хуудсаар хэвтсэн хүний тоо			Эмнэлэгт хэвтсэн хүний тоо	Ашигласан ор хоног	Нас баралт			Эмнэлгээс гарсан хүний тоо	Эмчлэгдсэн өвчтөн
							Бүгд	Улаанбаатар хотоос	Хөдөө орон нутгаас			Бүгд	Эмнэлэгт нас барсан хүний тоо	Үнээс хонот болоогүй нас баралт		
1	УНТЭ	181714	11629	169811	269	5	10247	5190	5057	14111	96184	242	242	41	13686	14009.5
2	УХТЭ	71477	7246	62349	1798	84	935	0	935	5529	39563	37	37	5	5415	5490.5
3	УГТЭ	90816	699	90117	0	0	2140	0	2140	11806	85001	223	223	36	11457	11743
4	ЭХЭМҮТ	125930	780	107798	17352	0	2516	1578	938	24749	153222	274	274	12	24552	24787.5
5	ХӨСҮТ	77492	6596	66970	3926	0	0	0	0	7641	81077	59	59	7	7513	7606.5
6	ХСҮТ	52506	6755	45696	55	0	1941	992	949	7035	44869	212	211	52	6800	7023.5
7	ГССҮТ	94320	495	93825	0	0	550	117	433	9785	83384	137	137	39	9551	9736.5
8	АӨСҮТ	55620	3273	51821	525	1	0	0	0	3477	30312	0	0	0	3373	3425
9	СЭМҮТ	24739	6943	7475	10321	0	558	535	23	4391	117430	5	5	1	4138	4267
10	Хүүхдийн төв сувилал	664	0	645	19	0	0	0	0	916	16929	0	0	0	883	899.5
11	УАЛТХ	12436	846	11590	0	0	1718	1160	558	3632	25285	0	0	0	3583	3607.5
12	ШҮҮХ шинжилгээний үндэсний хүрээлэн	9122	0	9122	0	0	0	0	0	0	0	995	0	0	0	497.5
13	Геронтологийн үндэсний төв	16939	4148	12637	0	154	0	0	0	0	0	0	0	0	0	0
14	Нийслэлийн эрүүл мэндийн газар	4976129	1605229	2294673	416416	659811	25781	21565	4216	166278	1096366	2278	370	91	164675	166615.5
15	ЭМЯ-ны зөвшөөрөлтэй хувийн эмнэлгүүд	424482	24716	395455	3314	997	720	400	320	26994	158972	191	191	13	26872	27028.5
16	БҮГД	6214386	1679355	3419984	453995	661052	47106	31537	15569	286344	2028584	4653	1749	297	282478	286737.5

Эрхлэгч: Д. Ганцэцэг

Эрүүл мэндийн хөгжлийн төвийн ерөнхий захирал

Мэдээ хянасан: Х.Ганцэцэг

Эрүүл мэндийн мэдээллийн албаны дарга

С.Даваажаргал

Эрүүл мэндийн мэдээллийн албаны ахлах

мэргэжилтэн

Мэдээ нэгтгэсэн: Х.Дэлгэрмаа

Эрүүл мэндийн мэдээллийн албаны

мэргэжилтэн

Хэвлэлийн эх бэлтгэсэн: Д.Уранчимэг

Эрүүл мэндийн мэдээллийн албаны ажилтан