



Эрүүл мэндийн
хөгжлийн төв

2019.08.06

ЭРҮҮЛ МЭНДИЙН СТАТИСТИКИЙН МЭДЭЭЛЭЛ

2019 ОНЫ ЭХНИЙ 7 САРЫН БАЙДЛААР

Улаанбаатар хот

Энэхүү товхимолын дэлгэрэнгүй мэдээллийг
www.hdc.gov.mn цахим хуудаснаас татаж харна уу!

Эрүүл мэндийн статистик үзүүлэлтүүд
/2018, 2019 оны эхний 7 сарын байдлаар/

Эрүүл мэндийн хөгжлийн төв
Эрүүл мэндийн мэдээллийн албанаас эрхлэн гаргав.

Шуудангийн хаяг: 14210 Улаанбаатар, Сүхбаатар дүүрэг, Энхтайвны
гудамж, 13в байр

E-mail: admin@hdc.gov.mn, www.hdc.gov.mn

Факс: 976-11-320633

Утас: 7011-1485
7012-8801

№	Үзүүлэлт	Нэгж	2018 он	2019 он	Өсөлт бууралт
1	Төрсөн эх	Бодит тоо	44654	44960	306
2	Амьд төрсөн хүүхэд	Бодит тоо	44949	45308	359
3	Амьгүй төрсөн хүүхэд	Бодит тоо	244	244	0
		1000 нийт төрөлтөд	5.4	5.4	0.0
4	Эхийн эндэгдэл	Бодит тоо	12	10	-2
		100 000 амьд төрөлтөд	26.7	22.1	-4.6
5	5 хүртэлх насны хүүхдийн эндэгдэл /0-4 нас 364 хоног/	Бодит тоо	757	720	-37
		1000 амьд төрөлтөд	16.8	15.9	-0.9
6	Нялхсын эндэгдэл /0-364 хоног/	Бодит тоо	609	599	-10
		1000 амьд төрөлтөд	13.5	13.2	-0.3
	Нярайн эндэгдэл /0-28 хоног/	Бодит тоо	398	367	-31
		1000 амьд төрөлтөд	8.9	8.1	-0.8
		Нялхсын эндэгдэлд эзлэх хувь	65.4	61.3	-4.1
	Нярайн эрт үеийн эндэгдэл /0-6 хоног/	Бодит тоо	290	263	-27
		Нярайн эндэгдэлд эзлэх хувь	72.9	71.7	-1.2
		Нярайн хожуу үеийн эндэгдэл /7-28 хоног/	Бодит тоо	108	104
Нярайн эндэгдэлд эзлэх хувь	27.1		28.3	1.2	
7	Перинаталь эндэгдэл	Бодит тоо	534	507	-27
		1000 нийт төрөлтөд	11.8	11.1	-0.7
8	Нийт нас баралт	Бодит тоо	10049	9933	-116
		Хувь	27.9	28.3	0.4
9	Эмнэлгийн нас баралт	Бодит тоо	2802	2814	12
		Хувь	27.9	28.3	0.4
10	Эмнэлэгт хоног болоогүй нас баралт	Бодит тоо	620	655	35
		Хувь	22.1	23.3	1.2
11	Жирэмсний эрт хяналт	Хувь	87.9	88.7	0.8
12	Эмчлэгдсэн хүний тоо	Бодит тоо	526497	543310	16813
13	Ор хоног	Бодит тоо	3779121	3850302	71181
14	Халдварт өвчин	Бодит тоо	24926	25976	1050
		10 000 хүн амд	78.4	80.2	1.8

1. Эх, хүүхдийн эрүүл мэнд

1.1. Төрөлт

Улсын хэмжээнд 2019 оны эхний 7 сарын байдлаар 44 960 эх төрсөн нь өнгөрсөн оны мөн үеэс 306 төрөлтөөр буюу 0.7 хувиар өссөн байна. Өмнөх оны мөн үетэй харьцуулахад төрөлт Хэнтий /100/, Өвөрхангай /79/, Говь-Алтай /45/, Өмнөговь /44/, Баянхонгор /41/, Баян-Өлгий /35/, Сэлэнгэ /28/, Хөвсгөл /24/ аймгуудад болон Улаанбаатар хотод /394/ тохиолдлоор нэмэгдсэн байна.

Төрсөн эхчүүдийн 33 384 нь буюу 74.3 хувь нь эмчийн хяналтын үзлэгт 6 ба түүнээс дээш удаа хамрагдсан байна. Нийт төрөлтийн 0.3 хувийг гэрийн төрөлт эзэлж байгаа ба энэ үзүүлэлт Төв /0.6/, Увс /0.6/, Говь-Алтай /0.5/, Завхан /0.5/, Дорноговь /0.4/, Баянхонгор /0.4/, Говьсүмбэр /0.4/, Дархан-Уул /0.4/ аймгуудад улсын дундаж үзүүлэлтээс өндөр байна. Сэлэнгэ аймагт гэрийн төрөлт бүртгэгдээгүй байна. 2019 оны эхний 7 сарын байдлаар мэс заслын аргаар төрсөн эхчүүд 25.6 хувийг эзэлж байгаа ба 32.1 хувь нь төрөлтийн хүндрэлтэй, 67.9 хувь нь хүндрэлгүй төрсөн байна.

Нийт төрөлтийг эмнэлгийн төрлөөр харуулбал:

Зураг 1.

Төрсөн эх, эмнэлгийн төрлөөр, хувиар /2019 оны эхний 7 сарын байдлаар/



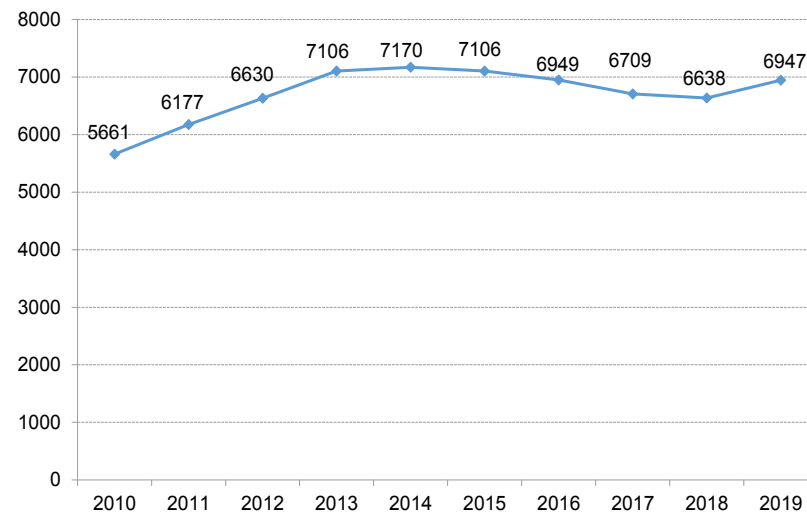
1.2. Хүүхдийн эрүүл мэнд

2019 оны эхний 7 сарын байдлаар улсын хэмжээнд 45 308 хүүхэд амьд төрсөн нь өнгөрсөн оны мөн үеэс 359 хүүхдээр буюу 0.8 хувиар өсчээ. Амьд төрсөн хүүхдийн 23 159 буюу 51.1 хувь нь хүү, 22 149 буюу 48.9 хувь нь охин байна. Төрөх үеийн хүйсийн харьцаа 100 охинд ойролцоогоор 105 хүү ногдож байна.

Нийт амьд төрсөн хүүхдийн 1 961 нярай буюу 4.3 хувь нь 2 500 граммаас доош жинтэй, 366 тохиолдол буюу 0.8 хувь нь төрөлхийн гажигтай төрсөн байна. Төрөөд 1 цагийн дотор хөхөө амласан хүүхдийн эзлэх хувь 96.6 байна. Дутуу төрөлтийн түвшин 1 000 амьд төрөлтөд 61.5 байна. Амьгүй төрөлтийн түвшин 1 000 нийт төрөлтөд 5.4 байна.

Зураг 2.

Амьд төрсөн хүүхдийн тоо /2010-2019 оны 7 дугаар сард/



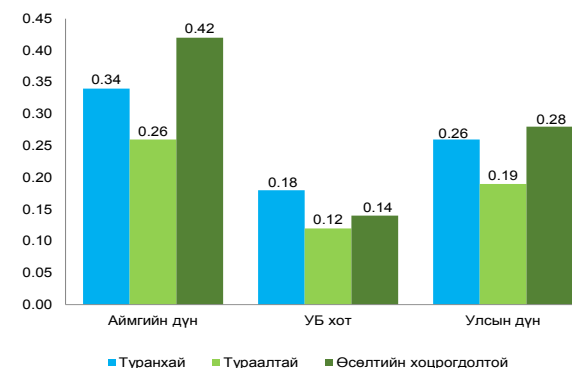
Хүснэгт 1. Төрөлт, нас баралтын үзүүлэлтүүд, бүсээр

/2019 оны эхний 7 сарын байдлаар/

Бүс, аймаг, нийслэл	Амьд төрсөн хүүхэд	Төрөлтийн түвшин	Нийт нас баралт	Нас баралтын түвшин
Бүгд	45308	14.3	9933	3.1
Баруун бүс	5783	14.3	1223	3.0
Баян-Өлгий	1764	17.2	348	3.4
Говь-Алтай	803	13.9	184	3.2
Завхан	821	11.3	229	3.2
Увс	1097	13.2	273	3.3
Ховд	1298	14.8	189	2.2
Хангайн бүс	7330	12.3	1907	3.2
Архангай	960	10.1	327	3.4
Баянхонгор	1240	14.1	281	3.2
Булган	451	7.3	180	2.9
Орхон	1509	14.7	295	2.9
Өвөрхангай	1438	12.4	352	3.0
Хөвсгөл	1732	13.0	472	3.5
Төвийн бүс	5512	10.9	1468	2.9
Говьсүмбэр	255	14.6	31	1.8
Дархан-Уул	1396	13.5	310	3.0
Дорноговь	750	10.9	222	3.2
Дундговь	529	11.4	138	3.0
Өмнөговь	914	13.6	203	3.0
Сэлэнгэ	1033	9.5	290	2.7
Төв	635	6.7	274	2.9
Зүүн бүс	2858	13.0	686	3.1
Дорнод	1133	14.0	260	3.2
Сүхбаатар	784	12.7	212	3.4
Хэнтий	941	12.2	214	2.8
Улаанбаатар				
Улаанбаатар	23825	16.6	4649	3.2

Зураг 3. Тав хүртэлх насны хүүхдийн жингийн мэдээ, хувиар

/2019 оны эхний 7 сарын байдлаар/



2019 оны эхний 7 сарын байдлаар тав хүртэлх насны хүүхдийн өсөлт хөгжлийн хяналтад 1 305 743 хүүхэд хамрагдсанаас 0.26 хувь нь туранхай, 0.19 хувь нь тураалтай, 0.28 хувь нь өсөлтийн хоцрогдолтой байна.

1.3. Эхийн эндэгдэл

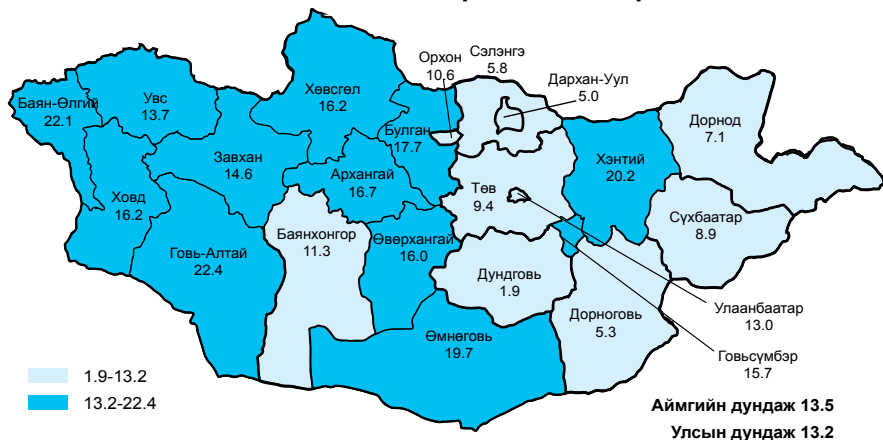
Улсын хэмжээнд 2019 оны эхний 7 сарын байдлаар эхийн эндэгдлийн 10 тохиолдол бүртгэгдэж, 100 000 амьд төрөлтөд 22.1 байгаа нь өнгөрсөн оны мөн үеэс 2 тохиолдлоор буюу 100 000 амьд төрөлтөд 4.6-оор буурсан байна. Эхийн эндэгдэл Архангай, Дорнод, Сэлэнгэ, Ховд, ЭХЭМҮТ, Хүрээ амаржих газарт тус тус 1 тохиолдол, УГТЭ, Өргөө амаржих газарт тус тус 2 тохиолдол бүртгэгдсэн байна. Шалтгаанаар нь авч үзвэл эрхтэн тогтолцооны эмгэгээр 7, төрсний дараах үеийн хүндрэлээр 1, төрөх үеийн хүндрэлээр 2 эх эндсэн байна.

1.4. Нялхсын эндэгдэл

Улсын хэмжээнд 2019 оны эхний 7 сарын байдлаар нялхсын эндэгдлийн 599 тохиолдол бүртгэгдэж, 1 000 амьд төрөлтөд 13.2 ногдож байгаа нь өнгөрсөн оны мөн үетэй харьцуулахад 10 тохиолдлоор буюу 1 000 амьд төрөлтөд 0.3-оор буурсан үзүүлэлттэй байна. Нялхсын эндэгдлийн 61.3 хувийг нярайн эндэгдэл эзэлж байгаа ба 1 000 амьд төрөлтөд ногдох нярайн эндэгдэл 8.1 байна. Нярайн эндэгдлийн нийт 367 тохиолдлын 263 буюу 71.7 хувь нь эрт үеийн эндэгдэл, 104 буюу 28.3 хувийг хожуу үеийн эндэгдэл тус тус эзэлж байна. Нялхсын эндэгдлийн 56.1 хувь нь эрэгтэй, 43.9 хувь нь эмэгтэй хүүхэд байна.

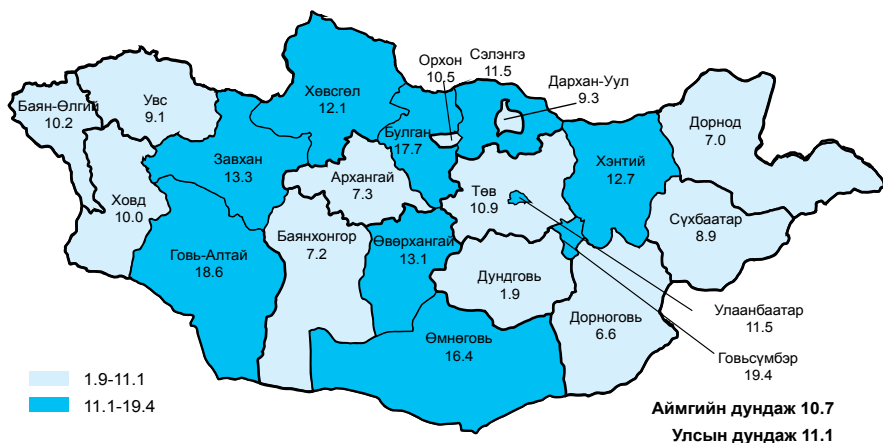
1 000 амьд төрөлтөд ногдох нялхсын эндэгдэл Говь-Алтай /22.4/, Баян-Өлгий /22.1/, Хэнтий /20.2/, Өмнөговь /19.7/, Булган /17.7/, Архангай /16.7/, Ховд /16.2/, Хөвсгөл /16.2/, Өвөрхангай /16.0/, Говьсүмбэр /15.7/, Завхан /14.6/, Увс /13.7/ аймгуудад улсын дундаж үзүүлэлтээс өндөр байна.

Зураг 4. Нялхсын эндэгдэл, 1000 амьд төрөлтөд /2019 оны эхний 7 сарын байдлаар/



Шалтгаанаар авч үзвэл: Перинаталь үед үүссэн эмгэг 51.3 хувь, амьсгалын тогтолцооны эмгэг 14.8 хувь, төрөлхийн хөгжлийн гажиг 17.1 хувийг тус тус эзэлж байна.

Зураг 5. Перинаталь эндэгдэл, 1000 нийт төрөлтөд /2019 оны эхний 7 сарын байдлаар/



1.5. Тав хүртэлх насны хүүхдийн эндэгдэл

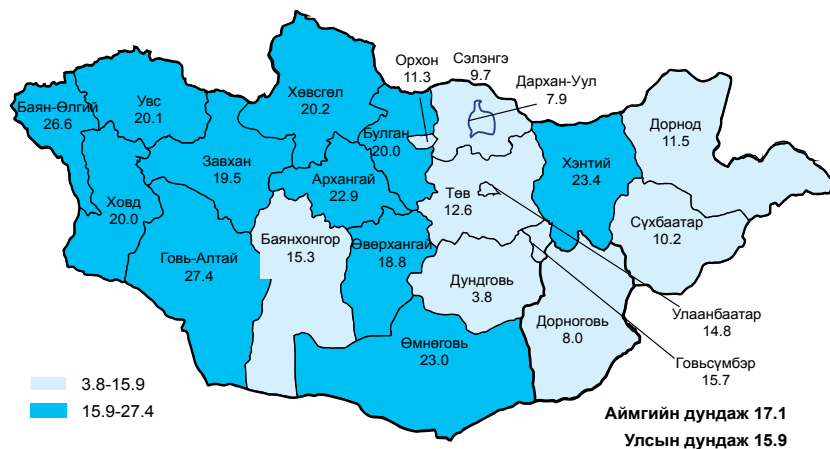
Улсын хэмжээнд 2019 оны эхний 7 сарын байдлаар тав хүртэлх насны хүүхдийн эндэгдлийн 720 тохиолдол бүртгэгдэж, 1 000 амьд төрөлтөд 15.9 ногдож байгаа нь өмнөх оны мөн үетэй харьцуулахад 37 тохиолдлоор буюу 1 000 амьд төрөлтөд 0.9-оор буурсан байна.

Тав хүртэлх насандаа эндсэн хүүхдийн 404 тохиолдол буюу 56.1 хувь нь эрэгтэй, 316 тохиолдол буюу 43.9 хувь нь эмэгтэй хүүхэд байна. Нийт тохиолдлын 24.5 хувь нь гэртээ, 75.5 хувь нь эмнэлэгт нас барсан ба үүнээс хоног болоогүй нас баралт 26.6 хувийг эзэлж байна.

Шалтгаанаар авч үзвэл: Нийт эндэгдлийн 88.3 хувь нь өвчнөөр, 11.7 хувь нь осол, гэмтлийн улмаас эндсэн байна. Перинаталь үед үүссэн эмгэг 42.7 хувь, амьсгалын тогтолцооны эмгэг 14.9 хувь, төрөлхийн хөгжлийн гажиг 15.3 хувь, 11.7 хувийг осол, гэмтлийн шалтгаант эндэгдэл эзэлж байна.

1 000 амьд төрөлтөд ногдох тав хүртэлх насны хүүхдийн эндэгдэл Говь-Алтай /27.4/, Баян-Өлгий /26.6/, Хэнтий /23.4/, Өмнөговь /23.0/, Архангай /22.9/, Хөвсгөл /20.2/, Увс /20.1/, Ховд /20.0/, Булган /20.0/, Завхан /19.5/, Өвөрхангай /18.8/ аймгуудад улсын дундаж үзүүлэлтээс өндөр байна.

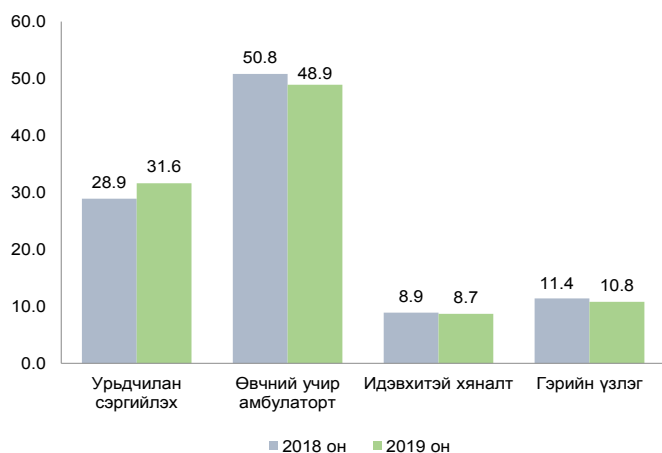
Зураг 6. Тав хүртэлх насны хүүхдийн эндэгдэл, 1000 амьд төрөлтөд /2019 оны эхний 7 сарын байдлаар/



2. Амбулатор, стационарын тусламж үйлчилгээ

Улсын хэмжээнд 2019 оны эхний 7 сарын байдлаар амбулаторт нийт 10 834 462 үзлэг хийгдсэнээс 31.6 хувийг урьдчилан сэргийлэх үзлэг, 48.9 хувийг өвчний учир амбулаторт, 8.7 хувийг идэвхитэй хяналтын үзлэг, 10.8 хувийг гэрийн үзлэг тус тус эзэлж байна. Өмнөх оны мөн үетэй харьцуулахад урьчилан сэргийлэх үзлэг 2.7 хувиар өссөн байна. Эмнэлгийн шатлалаар нь авч үзвэл нийт үзлэгийн 31.2 хувийг өрхийн эмчийн, 13.7 хувийг баг, сумын эмчийн, 27.9 хувийг аймаг, дүүргийн нэгдсэн эмнэлгийн эмчийн, 27.2 хувийг лавлагаа шатлалын эмнэлгүүд болон бусад эмнэлгийн эмчийн үзлэг эзэлж байна.

Зураг 7. Амбулаторын үзлэгийн төрөл, хувиар /2018, 2019 оны эхний 7 сарын байдлаар/



2.1. Халдварт бус өвчний эрт илрүүлгийн үзлэгийн мэдээлэл

Улсын хэмжээнд 2019 оны эхний 7 сарын байдлаар артерийн гипертензи эрт илрүүлгийн үзлэгт нийт 368 492 /46.5%/ хүн хамрагдаж, 41.3 хувь нь эрэгтэй, 58.7 хувь нь эмэгтэй байна. Үр дүнгийн үзүүлэлтээр онош батлагдсан 1.7 хувь байна. Чихрийн шижин эрт илрүүлгийн үзлэгт нийт 346 114 /43.7%/ хүн хамрагдаж, 41.0 хувь нь эрэгтэй, 59.0 хувь нь эмэгтэй байна. Үр дүнгийн үзүүлэлтээр онош батлагдсан 0.2 хувь байна.

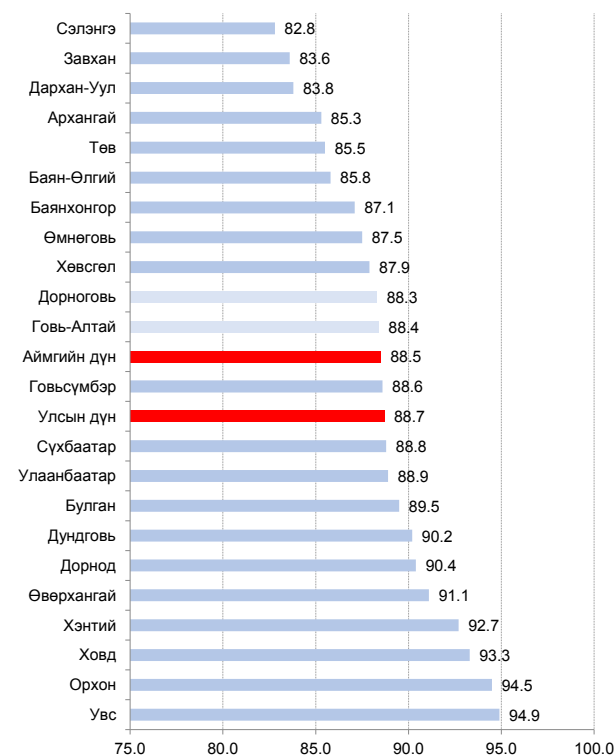
Элэгний хорт хавдрын эрт илрүүлгийн үзлэгт 123494 /15.3%/ хүн хамрагдсанаас 127 тохиолдолд хавдар оношлогдсон байна.

2.2. Жирэмсний хяналт

Улсын хэмжээнд 2019 оны эхний 7 сарын байдлаар жирэмсний хяналтад шинээр 46 283 жирэмсэн эмэгтэйчүүд хамрагдсан ба 88.7 хувь нь эхний 3 сартайд, 10.2 хувь нь 4-6 сартайд, 1.1 хувь нь 7 ба түүнээс дээш сартайд хяналтад орсон байна. Хяналтад орсон жирэмсэн эмэгтэйчүүдийн 98.4 хувь нь цусны шинжилгээнд хамрагдсанаас 3.6 хувь нь цус багадалттай гарсан байна.

Шинээр хяналтад хамрагдсан жирэмсэн эмэгтэйчүүдээс трихомониаз илрүүлэх шинжилгээнд 92.2 хувь, заг хүйтэн илрүүлэх шинжилгээнд 91.7 хувь, тэмбүү илрүүлэх шинжилгээнд 98.9 хувь, ХДХВ/ДОХ илрүүлэх шинжилгээнд 98.4 хувь нь хамрагдсан байна.

Зураг 8. Жирэмсний эрт хяналтын хувь, аймгаар /2019 оны эхний 7 сарын байдлаар/



Хүснэгт 2. БЗДХ-ын шинжилгээнд хамрагдсан жирэмсэн эмэгтэйчүүдийн тоо /2019 оны эхний 7 сарын байдлаар/

	Трихомониаз	Үүнээс эерэг	Заг хүйтэн	Үүнээс эерэг	Тэмбүү	Үүнээс эерэг
Архангай	855	3	855	0	1112	23
Баян-Өлгий	1041	7	1041	5	1421	4
Баянхонгор	1145	89	1145	55	1235	16
Булган	549	24	553	3	574	4
Говь-Алтай	479	2	473	2	708	7
Говьсүмбэр	228	6	228	0	228	4
Дархан-Уул	1232	41	1232	3	1232	18
Дорноговь	1018	20	1006	6	1128	19
Дорнод	909	42	930	2	1124	17
Дундговь	559	5	464	0	584	14
Завхан	731	0	738	5	763	21
Орхон	1194	47	1194	2	1194	36
Өвөрхангай	1341	5	1341	3	1565	27
Өмнөговь	1121	3	1117	0	1248	7
Сүхбаатар	867	26	867	13	863	8
Сэлэнгэ	1103	43	1049	4	1617	18
Төв	740	21	717	1	962	7
Увс	795	9	875	6	1030	26
Ховд	1090	2	1082	0	1190	38
Хөвсгөл	1375	15	1375	46	1417	63
Хэнтий	627	8	485	0	905	10
Аймгийн дүн	18999	418	18767	156	22100	387
Улаанбаатар	23655	324	23655	50	23696	465
Улсын дүн	42654	742	42422	206	45796	852

Хүснэгт 3. Түргэн тусламжийн дуудлага /2019 оны эхний 7 сарын байдлаар/

	Түргэн тусламжийн дуудлага			Нийт дуудлагад эзлэх хувь	Алсын дуудлагын эзлэх хувь	Осол, гэмтлийн дуудлагын эзлэх хувь
	Нийт	Алсын дуудлага	Осол, гэмтлийн дуудлага			
Архангай	10262	2072	446	2.2	20.2	4.3
Баян-Өлгий	17220	4818	142	3.7	28.0	0.8
Баянхонгор	10166	1977	396	2.2	19.4	3.9
Булган	9298	377	198	2.0	4.1	2.1
Говь-Алтай	9298	1617	210	2.0	17.4	2.3
Говьсүмбэр	3517	222	61	0.8	6.3	1.7
Дархан-Уул	11140	426	601	2.4	3.8	5.4
Дорноговь	11744	1870	645	2.6	15.9	5.5
Дорнод	8267	1319	416	1.8	16.0	5.0
Дундговь	8487	503	280	1.8	5.9	3.3
Завхан	12470	2313	333	2.7	18.5	2.7
Орхон	10980	153	325	2.4	1.4	3.0
Өвөрхангай	10669	3227	394	2.3	30.2	3.7
Өмнөговь	7426	1091	415	1.6	14.7	5.6
Сүхбаатар	10913	2577	195	2.4	23.6	1.8
Сэлэнгэ	20100	2684	330	4.4	13.4	1.6
Төв	11861	2951	344	2.6	24.9	2.9
Увс	11037	2606	135	2.4	23.6	1.2
Ховд	10458	2705	158	2.3	25.9	1.5
Хөвсгөл	12457	2095	558	2.7	16.8	4.5
Хэнтий	14208	2625	307	3.1	18.5	2.2
Аймгийн дүн	231978	40228	6889	50.4	17.3	3.0
Улаанбаатар	228490	67	32778	49.6	0.0	14.3
Улсын дүн	460468	40295	39667	100.0	8.8	8.6

Улсын хэмжээнд 2019 оны эхний 7 сарын байдлаар 460 468 түргэн тусламжийн дуудлага хүлээн авч, үйлчилсэнээс 8.8 хувийг алсын, 8.6 хувийг осол, гэмтлийн дуудлага эзэлж байна.

2.3. Хэвтэн эмчлүүлэгсдийн тусламж үйлчилгээ

Улсын хэмжээнд 2019 оны эхний 7 сарын байдлаар 543 310 үйлчлүүлэгч эмнэлэгт хэвтэн эмчлүүлж, 3 850 302 ор хоног ашигласан байна. Улсын дундажаар орны фонд ашиглалтын хувь 83.7, дундаж ор хоног 7.1 байна. Өмнөх оны мөн үетэй харьцуулахад хэвтэн эмчлүүлэгч 16 813 тохиолдлоор, ор хоног 71 181 тохиолдлоор тус тус өссөн байна.

3. Нас баралт

2019 оны эхний 7 сарын байдлаар улсын хэмжээнд нас баралтын 9933 тохиолдол бүртгэгдсэн нь өнгөрсөн оны мөн үеэс 116 тохиолдлоор буурсан байна. Нийт нас баралтын 6 027 тохиолдол буюу 60.7 хувь нь эрэгтэй, 3 906 буюу 39.3 хувь нь эмэгтэй байна. Нийт нас баралтын 28.3 хувь нь эмнэлэгт нас барсан бөгөөд үүнээс 655 тохиолдол буюу 23.3 хувийг хоног болоогүй нас баралт эзэлж байна. Хоног болоогүй нас баралт өмнөх оны мөн үеэс 35 тохиолдлоор, нас баралтын хувь нь 1.2-оор өссөн үзүүлэлттэй байна. Нас баралтын түвшин 1 000 хүн амд 3.1 байна. Нас баралтын 6.0 хувийг нэг хүртэлх насны хүүхдийн эндэгдэл, 7.2 хувийг тав хүртэлх насны хүүхдийн эндэгдэл эзэлж байна. Осол гэмтэл, гадны шалтгаант нас баралтын 1 539 тохиолдол бүртгэгдэж, нийт нас баралтын 15.5 хувийг эзэлж байна. Өмнөх оны мөн үеэс 56 тохиолдлоор буурсан бөгөөд 10 000 хүн амд ногдох осол гэмтэл, гадны шалтгаант нас баралт 4.9 байна.

Зураг 9. Осол гэмтэл, гадны шалтгаант нас баралт, хувиар /2019 оны эхний 7 сарын байдлаар/



Хүснэгт 4. Аймаг, хотын нэгдсэн эмнэлгүүдэд хийгдсэн задлан шинжилгээ /2019 оны эхний 7 сарын байдлаар/

№	Аймгийн нэр	Эдийн шинжилгээ	Эсийн шинжилгээ	Аймаг, хотын нэгдсэн эмнэлэгт бүртгэгдсэн нас баралт	Аймаг, хотын нэгдсэн эмнэлэгт хийгдсэн задлан шинжилгээ		Аймаг, хотын нэгдсэн эмнэлгийн амьгүй төрөлт	Амьгүй төрөлтөд хийгдсэн задлан шинжилгээ	Задлан шинжилгээ хийгээгүй	Задлан шинжилгээний хувь	Оношийн зөрүү	Оношийн зөрүүний хувь
					Эмгэг судлалын	Шүүх эмнэлгийн						
1	Архангай	476	1927	21	16	0	3	3	5	79.2%	2	10.5%
2	Баян-Өлгий	501	1526	48	7	1	4	1	42	17.3%	0	0.0%
3	Баянхонгор	441	2197	37	23	4	2	2	10	74.4%	0	0.0%
4	Булган	0	932	11	7	0	2	2	2	69.2%	0	0.0%
5	Говь-Алтай	460	1511	18	16	0	2	2	2	90.0%	3	16.7%
6	Говьсүмбэр	8	377	7	6	1	3	3	0	100.0%	0	0.0%
7	Дархан-Уул	860	3210	43	20	7	7	6	17	66.0%	3	11.5%
8	Дорноговь	567	1571	34	17	6	1	1	11	68.6%	0	0.0%
9	Дорнод	600	1712	62	33	5	4	4	25	63.6%	3	8.1%
10	Дундговь	0	1429	10	7	1	1	1	2	81.8%	0	0.0%
11	Завхан	283	1120	24	16	1	0	0	7	70.8%	4	25.0%
12	Орхон	869	1901	60	42	3	8	8	15	77.9%	1	2.0%
13	Өвөрхангай	705	3219	51	29	2	6	5	21	63.2%	1	2.9%
14	Өмнөговь	512	1142	21	12	4	1	1	5	77.3%	2	0.0%
15	Сүхбаатар	408	2615	21	15	1	5	5	4	80.8%	0	0.0%
16	Сэлэнгэ	212	1729	15	6	0	7	7	9	59.1%	0	0.0%
17	Төв	451	1997	28	18	1	3	3	9	71.0%	3	14.3%
18	Увс	658	2538	21	18	0	3	3	2	87.5%	1	4.8%
19	Ховд	536	2251	17	12	1	6	5	4	78.3%	0	0.0%
20	Хөвсгөл	509	2960	48	19	6	8	8	23	58.9%	3	11.1%
21	Хэнтий	48	1621	32	13	5	2	2	13	58.8%	1	6.7%
22	Аймгийн дүн	9104	39485	629	352	49	78	72	228	66.9%	27	6.4%
23	Улаанбаатар	28835	12254	1631	810	154	132	122	667	61.6%	43	4.6%
24	Улсын дүн	37939	51739	2260	1162	203	210	194	895	63.1%	70	5.2%

2019 оны эхний 7 сарын байдлаар аймаг, хотын нэгдсэн эмнэлгүүдэд нас баралтын 2 260 тохиолдол бүртгэгдсэнээс 63.1 хувьд нь эмгэг судлалын болон шүүх эмнэлгийн задлан шинжилгээ хийгдсэн байна. Задлан шинжилгээний хувь Дархан-Уул /66.0/, Дорнод /63.6/, Өвөрхангай /63.2/, Сэлэнгэ /59.1/, Хөвсгөл /58.9/, Хэнтий /58.8/, Баян-Өлгий /17.3/ байгаа нь аймгийн дундаж үзүүлэлтээс доогуур үзүүлэлттэй байна. Улсын хэмжээнд үндсэн оношийн зөрүү 70 бүртгэгдэж, оношийн зөрүүний хувь 5.2 байна.

4. Халдварт өвчин

Улсын хэмжээнд 2019 оны эхний 7 сарын байдлаар 26 төрлийн 25 976 халдварт өвчний тохиолдол бүртгэгдэж, 10 000 хүн амд 80.2 ногдож байна. Өмнөх оны мөн үеэс 1050 тохиолдлоор буюу 10 000 хүн амд ногдох өвчлөл 1.8-оор нэмэгдсэн байна. 10 000 хүн амд ногдох халдварт өвчин Дорнод /180.0/, Хөвсгөл /108.7/, Баянхонгор /107.0/, Сүхбаатар /87.6/, Дархан-Уул /85.8/, Дорноговь /84.1/ аймгууд болон Улаанбаатар хотод /100.7/ улсын дундаж үзүүлэлтээс өндөр байна. Өнгөрсөн оны мөн үетэй харьцуулахад салхинцэцэг /2219/, бактерийн гаралтай бусад хоолны хордлого /414/, гонококкт халдвар /139/, сүрьеэ /82/, А хепатит /41/, халдварын гаралтай гастроэнтерит ба суулга /31/, мөөгөнцөр /25/, төрөлхийн тэмбүү /12/, менингококкт халдвар /11/, ёлом /10/, С хепатит /3/, тарваган тахал /2/, улаан бурхан /1/, улаанууд /1/ тохиолдлоор тус тус нэмэгдсэн байна.

Зураг 10. Бүртгэгдсэн халдварт өвчний бүтэц, хувиар /2019 оны эхний 7 сарын байдлаар/



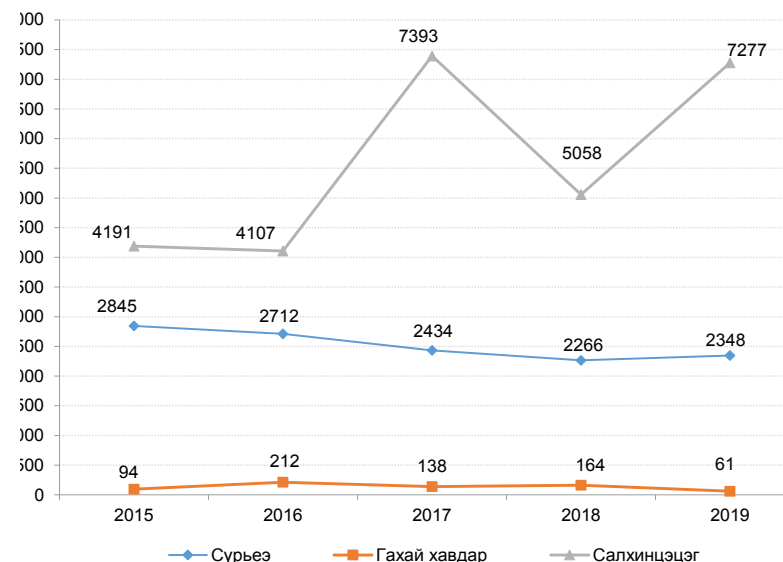
4.1. Бактерийн гаралтай бусад хоолны хордлого

Улсын хэмжээнд 2019 оны эхний 7 сарын байдлаар бактерийн гаралтай бусад хоолны хордлогын 666 тохиолдол бүртгэгдэж, 10 000 хүн амд 2.1 ногдож байна. Өнгөрсөн оны мөн үеэс 414 тохиолдлоор буюу 10 000 хүн амд 1.3-оор нэмэгдсэн байна. Насны ангиллаар авч үзвэл 50.2 хувийг 0-17 насны хүүхэд, 38.2 хувийг 18-39 насны хүн ам, 11.6 хувийг 40-өөс дээш насны хүн ам тус тус эзэлж байна. Нийт өвчлөлийн 628 буюу 94.3 хувь нь Улаанбаатар хотод бүртгэгдсэн байна.

4.2. Амьсгалын замын халдварт өвчин

2019 оны эхний 7 сарын байдлаар улсын хэмжээнд амьсгалын замын халдварт өвчний 10 383 тохиолдол бүртгэгдэж, нийт халдварт өвчний 40.0 хувийг эзэлж байна. Амьсгалын замын халдварт өвчин өмнөх оноос 2 197 тохиолдлоор өссөн байна.

Зураг 11. Амьсгалын замын халдварт өвчин, бодит тоо /2015-2019 оны эхний 7 сарын байдлаар/



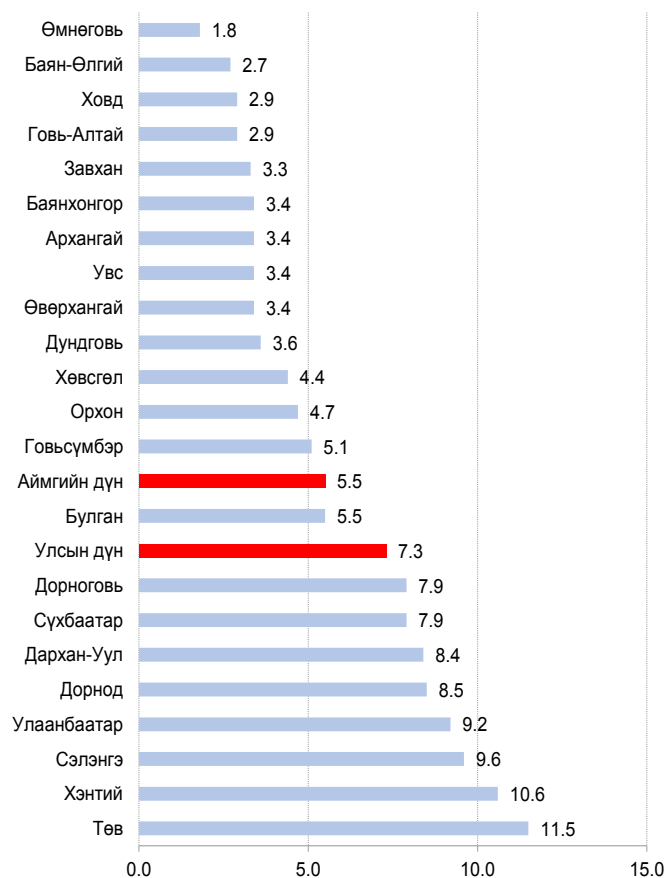
4.3. Салхинцэцэг

2019 оны эхний 7 сарын байдлаар улсын хэмжээнд салхинцэцэг өвчний 7 277 тохиолдол бүртгэгдэж, 10 000 хүн амд 22.5 ногдож байна. Нийт халдварт өвчний 28.0 хувийг эзэлж өмнөх оны мөн үеэс 2 219 тохиолдлоор өссөн байна. 10 000 хүн амд ногдох салхинцэцэгийн өвчлөл Дорнод /47.3/, Хөвсгөл /39.0/, Дархан-Уул /37.9/, Говьсүмбэр /31.5/, Сүхбаатар /29.5/, Дундговь /27.9/, Ховд /25.4/ аймгууд болон Улаанбаатар хотод /30.1/ улсын дундаж үзүүлэлтээс өндөр байна.

4.4. Сүрьеэ

2019 оны эхний 7 сарын байдлаар улсын хэмжээнд сүрьеэ өвчний 2 348 шинэ тохиолдол бүртгэгдсэн нь нийт халдварт өвчний 9.0 хувийг эзэлж байна. 10 000 хүн амд ногдох өвчлөл 7.3 байна. Өнгөрсөн оны мөн үеэс 82 тохиолдлоор өссөн байна. Нийт өвчлөлийн 1 379 тохиолдол буюу 58.7 хувь нь Улаанбаатар хотод бүртгэгдсэн байна.

Зураг 12. Сүрьеэгийн өвчлөл, 10 000 хүн амд /2019 оны эхний 7 сарын байдлаар/

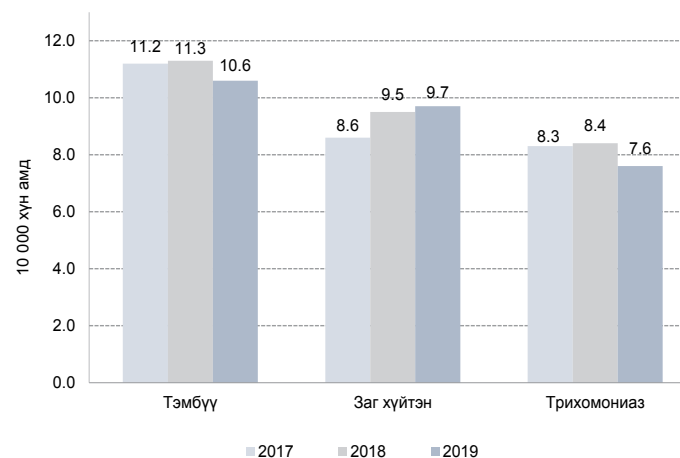


4.5. Бэлгийн замын халдварт өвчин

2019 оны эхний 7 сарын байдлаар улсын хэмжээнд бэлгийн замын халдварт өвчний 9 052 тохиолдол бүртгэгдсэн нь нийт халдварт өвчний 34.8 хувийг эзэлж байна. Өмнөх оны мөн үеэс 225 өвчлөл буюу 2.4 хувиар буурсан байна.

Бэлгийн замын халдварт өвчний 34.8 хувийг заг хүйтэн, 37.9 хувийг тэмбүү, 27.2 хувийг трихомониаз, 0.1 хувийг ХДХВ/ДОХ тус тус эзэлж байна. Өнгөрсөн оны мөн үетэй харьцуулахад тэмбүүгийн өвчлөл 164 тохиолдлоор буурсан ба 10 000 хүн амд ногдох өвчлөл Сүхбаатар /24.9/, Хөвсгөл /15.0/, Дорноговь /14.7/, Өвөрхангай /13.8/, Дорнод /13.2/, Баянхонгор /12.6/, Завхан /10.9/ аймгууд болон Улаанбаатар хотод /11.9/ улсын дундаж үзүүлэлтээс өндөр байна.

Зураг 13. Бэлгийн замын халдварт өвчин, 10 000 хүн амд /2017-2019 оны эхний 7 сарын байдлаар/



5. Халдварт өвчний нас баралт

Улсын хэмжээнд 2019 оны эхний 7 сарын байдлаар халдварт өвчний нас баралтын нийт 73 тохиолдол бүртгэгдсэнээс сүрьеэ /54/, менингококкт халдвар /4/, төрөлхийн тэмбүү /4/, тарваган тахал /2/, вирүст хепатит /2/, сальмонеллэз /2/, салхинцэцэг /1/, нярайн бактерт үжил /1/, бактерийн гаралтай бусад хоолны хордлого /1/, цусан суулга /1/, ХДХВ/ДОХ /1/ тохиолдол тус тус бүртгэгдсэн байна.

Эх, хүүхдийн эрүүл мэндийн үзүүлэлт, 2018, 2019 оны эхний 7 сарын байдлаар

Аймаг хот	Төрсөн эх			Амьд төрсөн хүүхэд			Амьгүй төрсөн хүүхэд	
	2018 онд	2019 онд	5 жилийн дундаж	2018 онд	2019 онд	5 жилийн дундаж	2018 онд	2019 онд
	1. Архангай	1045	959	1103	1046	960	1108	6
2. Баян-Өлгий	1723	1758	1697	1730	1764	1700	12	6
3. Баянхонгор	1189	1230	1186	1195	1240	1191	5	3
4. Булган	459	441	506	464	451	511	4	2
5. Говь-Алтай	749	794	738	757	803	744	3	4
6. Говьсүмбэр	288	254	261	287	255	262	1	3
7. Дархан-Уул	1408	1385	1404	1415	1396	1412	2	6
8. Дорноговь	789	747	802	792	750	807	3	3
9. Дорнод	1134	1128	1139	1141	1133	1145	5	4
10. Дундговь	566	521	545	572	529	548	3	1
11. Завхан	868	815	857	868	821	860	4	4
12. Орхон	1566	1493	1513	1579	1509	1524	8	8
13. Өвөрхангай	1351	1430	1456	1351	1438	1461	8	7
14. Өмнөговь	866	910	825	873	914	827	1	2
15. Сүхбаатар	787	783	768	793	784	770	3	5
16. Сэлэнгэ	1001	1029	1038	1002	1033	1042	2	8
17. Төв	662	638	695	668	635	696	2	6
18. Увс	1094	1085	1157	1104	1097	1165	4	6
19. Ховд	1359	1292	1294	1364	1298	1294	9	7
20. Хөвсгөл	1701	1725	1728	1698	1732	1730	11	10
21. Хэнтий	836	936	925	837	941	928	5	4
Аймгийн дүн	21441	21353	21638	21536	21483	21725	101	103
22. Улаанбаатар	23213	23607	23191	23413	23825	23378	143	141
Улсын дүн	44654	44960	44828	44949	45308	45103	244	244

Эхийн эндэгдэл, 2018, 2019 оны эхний 7 сарын байдлаар

Аймаг хот	Нас барсан эх		Эхийн эндэгдэл /100 000 амьд төрөлтөд/		
	2018 онд	2019 онд	2018 онд	2019 онд	5 жилийн дундаж
	1. Архангай	1	1	95.6	104.2
2. Баян-Өлгий	0	0	0.0	0.0	11.8
3. Баянхонгор	0	0	0.0	0.0	16.8
4. Булган	0	0	0.0	0.0	0.0
5. Говь-Алтай	0	0	0.0	0.0	0.0
6. Говьсүмбэр	0	0	0.0	0.0	0.0
7. Дархан-Уул	0	0	0.0	0.0	14.2
8. Дорноговь	0	0	0.0	0.0	0.0
9. Дорнод	0	1	0.0	88.3	17.5
10. Дундговь	0	0	0.0	0.0	0.0
11. Завхан	0	0	0.0	0.0	23.3
12. Орхон	0	0	0.0	0.0	0.0
13. Өвөрхангай	0	0	0.0	0.0	27.4
14. Өмнөговь	0	0	0.0	0.0	72.6
15. Сүхбаатар	0	0	0.0	0.0	51.9
16. Сэлэнгэ	0	1	0.0	96.8	19.2
17. Төв	0	0	0.0	0.0	0.0
18. Увс	0	0	0.0	0.0	17.2
19. Ховд	2	1	146.6	77.0	77.3
20. Хөвсгөл	1	0	58.9	0.0	46.2
21. Хэнтий	0	0	0.0	0.0	43.1
Аймгийн дүн	4	4	18.6	18.6	25.8
22. Улаанбаатар	8	6	34.2	25.2	33.4
Улсын дүн	12	10	26.7	22.1	29.7

Төрсөн хүүхдийн мэдээ, 2019 оны эхний 7 сарын байдлаар

Аймаг хот	Амьд төрсөн хүүхэд				Амьгүй төрөлтийн түвшин /1000 нийт төрөлтөд/		
	Бүгд	Эрэгтэй	Эмэгтэй	Төрөөд 1 цагийн дотор хөхөө амласан хүүхдийн эзлэх хувь	2500 граммаас доош жинтэй төрсөн хүүхдийн эзлэх хувь		
					2018 онд	2019 онд	
1. Архангай	960	528	432	95.5	3.1	5.7	4.1
2. Баян-Өлгий	1764	876	888	99.5	4.3	6.9	3.4
3. Баянхонгор	1240	614	626	99.5	4.0	4.2	2.4
4. Булган	451	247	204	90.7	5.3	8.5	4.4
5. Говь-Алтай	803	436	367	96.5	7.6	3.9	5.0
6. Говьсүмбэр	255	137	118	99.2	3.1	3.5	11.6
7. Дархан-Уул	1396	731	665	93.7	2.4	1.4	4.3
8. Дорноговь	750	381	369	98.3	2.8	3.8	4.0
9. Дорнод	1133	562	571	99.1	2.6	4.4	3.5
10. Дундговь	529	273	256	98.7	4.7	5.2	1.9
11. Завхан	821	422	399	98.1	4.0	4.6	4.8
12. Орхон	1509	780	729	98.0	3.7	5.0	5.3
13. Өвөрхангай	1438	742	696	91.7	3.9	5.9	4.8
14. Өмнөговь	914	476	438	98.8	3.7	1.1	2.2
15. Сүхбаатар	784	381	403	95.4	1.9	3.8	6.3
16. Сэлэнгэ	1033	545	488	95.1	2.5	2.0	7.7
17. Төв	635	307	328	97.6	2.5	3.0	9.4
18. Увс	1097	573	524	94.0	3.7	3.6	5.4
19. Ховд	1298	675	623	99.7	4.8	6.6	5.4
20. Хөвсгөл	1732	904	828	94.8	3.1	6.4	5.7
21. Хэнтий	941	476	465	98.1	2.6	5.9	4.2
Аймгийн дүн	21483	11066	10417	96.7	3.6	4.7	4.8
22. Улаанбаатар	23825	12093	11732	96.5	5.0	6.1	5.9
Улсын дүн	45308	23159	22149	96.6	4.3	5.4	5.4

Хүүхдийн эндэгдэл, 2018, 2019 оны эхний 7 сарын байдлаар

Аймаг хот	Нялхсын эндэгдэл				Нялхсын эндэгдэл /1000 амьд төрөлтөд/				5 хүртэлх насны хүүхдийн эндэгдэл /1000 амьд төрөлтөд/			
	Нялхсын эндэгдэл		Нялхсын эндэгдэл /1000 амьд төрөлтөд/		5 хүртэлх насны хүүхдийн эндэгдэл				5 хүртэлх насны хүүхдийн эндэгдэл			
	2018 онд	2019 онд	2018 онд	2019 онд	2018 онд	2019 онд	2018 онд	2019 онд	2018 онд	2019 онд	2018 онд	2019 онд
1. Архангай	23	16	21	22.0	16.7	19.0	29	22	26	27.7	22.9	23.8
2. Баян-Өлгий	35	39	40	20.2	22.1	23.5	43	47	49	24.9	26.6	28.6
3. Баянхонгор	14	14	21	11.7	11.3	17.6	23	19	26	19.2	15.3	22.2
4. Булган	12	8	9	25.9	17.7	17.6	15	9	10	32.3	20.0	20.4
5. Говь-Алтай	13	18	12	17.2	22.4	16.1	15	22	16	19.8	27.4	21.2
6. Говьсүмбэр	0	4	3	0.0	15.7	11.5	1	4	4	3.5	15.7	16.8
7. Дархан-Уул	17	7	16	12.0	5.0	11.3	22	11	19	15.5	7.9	13.5
8. Дорноговь	11	4	10	13.9	5.3	12.4	14	6	11	17.7	8.0	13.6
9. Дорнод	5	8	11	4.4	7.1	9.6	7	13	15	6.1	11.5	12.9
10. Дундговь	5	1	5	8.7	1.9	9.1	8	2	7	14.0	3.8	12.8
11. Завхан	9	12	16	10.4	14.6	18.6	13	16	19	15.0	19.5	21.9
12. Орхон	11	16	14	7.0	10.6	9.2	13	17	16	8.2	11.3	10.5
13. Өвөрхангай	23	23	26	17.0	16.0	17.8	30	27	33	22.2	18.8	22.5
14. Өмнөговь	15	18	15	17.2	19.7	18.1	16	21	17	18.3	23.0	21.0
15. Сүхбаатар	8	7	11	10.1	8.9	14.3	11	8	13	13.9	10.2	17.1
16. Сэлэнгэ	13	6	12	13.0	5.8	11.5	16	10	16	16.0	9.7	15.0
17. Төв	15	6	12	22.5	9.4	17.2	20	8	16	29.9	12.6	22.7
18. Увс	19	15	23	17.2	13.7	19.7	26	22	28	23.6	20.1	24.2
19. Ховд	21	21	24	15.4	16.2	18.5	27	26	29	19.8	20.0	22.1
20. Хөвсгөл	27	28	39	15.9	16.2	22.5	36	35	47	21.2	20.2	26.9
21. Хэнтий	12	19	16	14.3	20.2	17.2	15	22	19	17.9	23.4	20.7
Аймгийн дүн	308	290	354	14.3	13.5	16.3	400	367	436	18.6	17.1	20.1
22. Улаанбаатар	301	309	333	12.9	13.0	14.2	357	353	391	15.2	14.8	16.7
Улсын дүн	609	599	687	13.5	13.2	15.2	757	720	827	16.8	15.9	18.3

Хүүхдийн эндэгдэл хүйсээр, 2019 оны эхний 7 сарын байдлаар

Аймаг хот	Нялхсын эндэгдэл				5 хүртэлх насны хүүхдийн эндэгдэл				
	Бүгд	Эрэгтэй	Эмэгтэй	Бүгд	Эрэгтэй	Эмэгтэй	Бүгд	Эрэгтэй	Эмэгтэй
1. Архангай	16	10	6	22	13				9
2. Баян-Өлгий	39	19	20	47	23				24
3. Баянхонгор	14	11	3	19	15				4
4. Булган	8	7	1	9	8				1
5. Говь-Алтай	18	9	9	22	13				9
6. Говьсүмбэр	4	4	0	4	4				0
7. Дархан-Уул	7	3	4	11	5				6
8. Дорноговь	4	1	3	6	1				5
9. Дорнод	8	2	6	13	4				9
10. Дундговь	1	1	0	2	2				0
11. Завхан	12	8	4	16	11				5
12. Орхон	16	11	5	17	12				5
13. Өвөрхангай	23	12	11	27	14				13
14. Өмнөговь	18	11	7	21	12				9
15. Сүхбаатар	7	5	2	8	5				3
16. Сэлэнгэ	6	4	2	10	7				3
17. Төв	6	3	3	8	3				5
18. Увс	15	8	7	22	14				8
19. Ховд	21	10	11	26	11				15
20. Хөвсгөл	28	18	10	35	21				14
21. Хэнтий	19	11	8	22	12				10
АЙМГИЙН ДҮН	290	168	122	367	210				157
22. Улаанбаатар	309	168	141	363	194				159
Улсын дүн	599	336	263	720	404				316

Нас баралт, 2018, 2019 оны эхний 7 сарын байдлаар

Аймаг хот	Нийт нас баралт			Эмнэлгийн нас баралт			Эмнэлэгт хоног болоогүй		
	2018 онд	2019 онд	5 жилийн дундаж	2018 онд	2019 онд	5 жилийн дундаж	2018 онд	2019 онд	5 жилийн дундаж
1. Архангай	312	327	288	58	59	57	14	21	14
2. Баян-Өлгий	298	348	308	64	69	71	28	21	22
3. Баянхонгор	314	281	290	70	76	74	18	24	21
4. Булган	197	180	191	23	32	32	4	13	10
5. Говь-Алтай	175	184	171	39	41	44	7	10	9
6. Говьсүмбэр	36	31	42	6	7	7	2	3	4
7. Дархан-Уул	346	310	317	51	44	55	18	11	21
8. Дорноговь	234	222	211	54	45	41	16	21	15
9. Дорнод	258	260	265	70	79	69	24	24	20
10. Дундговь	160	138	150	32	21	25	14	8	12
11. Завхан	206	229	224	50	51	49	13	14	12
12. Орхон	288	295	295	54	62	52	20	18	18
13. Өвөрхангай	388	352	371	88	88	88	29	23	24
14. Өмнөговь	193	203	189	60	48	52	24	17	19
15. Сүхбаатар	201	212	198	41	35	36	12	12	11
16. Сэлэнгэ	290	290	301	25	27	24	5	8	5
17. Төв	282	274	268	48	40	41	13	16	14
18. Увс	276	273	271	44	41	43	9	13	12
19. Ховд	250	189	229	47	34	49	14	5	7
20. Хөвсгөл	464	472	462	84	87	90	27	23	27
21. Хэнтий	228	214	207	45	56	46	12	15	13
АЙМГИЙН ДҮН	5396	5284	5248	1053	1042	1045	323	320	311
22. Улаанбаатар	4653	4649	4369	1749	1772	1645	297	335	292
Улсын дүн	10049	9933	9617	2802	2814	2690	620	655	604

**Амбулатор, стационарын тусламж, үйлчилгээний зарим үзүүлэлтүүд
2019 оны эхний 7 сарын байдлаар**

Аймаг хот	Нийт Үзлэг	Үүнээс						Өр хоног	Дундаж ор хоног	Бүртгэгдсэн өвчлөл		
		Урьдчилан сэргийлэх үзлэг	Өвчний учир амбулаторт	Идэвхитэй хяналт	Гэрлийн идэвхитэй	Гэрлийн дуудлаг- аар	Эмчлэгч инхүү			2018 онд	2019 онд	5 жилийн дундаж
1. Архангай	188719	73965	77065	16449	16628	4612	11810	83869	7.1	45036	46282	44527
2. Баян-Өлгий	232023	65710	92373	25074	33137	15729	18062	125051	6.9	21122	36190	18011
3. Баянхонгор	177955	50708	68390	25358	30121	3378	13618	92695	6.8	48942	52198	42765
4. Булган	114275	33374	62602	10280	57119	2300	7523	53393	7.1	28222	31607	28288
5. Говь-Алтай	151067	43672	73619	12330	16883	4563	8280	60812	7.3	15668	32901	18270
6. Говьсүмбэр	55020	15635	31865	4810	2583	127	2864	21075	7.4	3688	3496	3524
7. Дархан-Уул	385839	140722	152558	28398	62648	1513	17785	128844	7.2	36794	45280	35985
8. Дорноговь	225561	76304	92136	32028	20679	4414	10018	71989	7.2	42716	49553	37455
9. Дорнод	223875	89793	86829	22400	21989	2864	11467	85821	7.5	25523	30232	26267
10. Дундговь	104044	31693	48842	16464	5138	1907	6631	47448	7.2	11520	19452	11423
11. Завхан	205693	74614	87977	13054	21936	8112	10933	80442	7.4	30796	36650	24973
12. Орхон	366958	140724	136842	35007	52331	2054	15980	113497	7.1	19405	33204	25005
13. Өвөрхангай	230164	65985	109055	30286	20060	4778	14870	104409	7.0	37448	44123	37491
14. Өмнөговь	209959	71844	94179	32005	9386	2545	9341	61362	6.6	37698	45548	35081
15. Сүхбаатар	165644	66053	61670	26748	7497	3676	8209	66398	8.1	19757	23227	20605
16. Сэлэнгэ	239053	69606	117575	32092	18107	1673	13851	105366	7.6	20941	28866	20732
17. Төв	199404	93089	80792	14623	8255	2645	9304	70669	7.6	45199	62611	44724
18. Увс	259285	95037	117457	19905	19325	7561	12494	80859	6.5	38383	38715	32191
19. Хөвд	213820	51503	95273	32583	29052	5409	13675	99378	7.3	33493	37495	24979
20. Хөвсгөл	268978	90599	127985	27440	16546	6408	18714	122787	6.6	44076	56872	41634
21. Хэнтий	189112	54731	87339	27515	14144	5383	10455	77768	7.4	24984	39911	25297
Аймгийн дүн	4406448	1495361	1902423	484849	432164	91651	245884	1753972	7.1	631411	794413	599228
22. Улаанбаатар	6428014	1932234	3398510	460133	615944	21193	297426	2096330	7.0	571550	760133	572327
Улсын дүн	10834462	3427595	5300933	944982	1048108	112844	543310	3850302	7.1	1202961	1554546	1171555

Халдварт өвчин, 2018, 2019 оны эхний 7 сарын байдлаар

Аймаг хот	Нийт халдварт өвчин						Trade	
	Өвчлөл		10 000 хүн амд				Т	
	2018 онд	2019 онд	5 жилийн дундаж	2018 онд	2019 онд	5 жилийн дундаж	2018 онд	2019 онд
1. Архангай	333	336	518	35	34.7	55.2	1	1
2. Баян-Өлгий	151	182	252	14.7	17.3	24.8	3	3
3. Баянхонгор	794	945	1017	91.7	107	118.9	2	2
4. Булган	244	245	335	39.8	39.4	55.1	0	0
5. Говь-Алтай	279	245	283	48.5	41.9	49.7	0	0
6. Говьсүмбэр	152	110	138	87.4	61.8	80.8	0	0
7. Дархан-Уул	785	909	1145	75.4	85.8	111.5	0	0
8. Дорноговь	432	583	701	63.4	84.1	104.8	1	1
9. Дорнод	1502	1458	1671	189.1	180	213.8	3	3
10. Дундговь	240	263	342	52.5	56.4	75.8	0	0
11. Завхан	255	457	370	35.6	62.8	52.2	2	2
12. Орхон	570	533	631	54.8	50.3	61.5	2	2
13. Өвөрхангай	625	540	893	54.3	46.1	78.3	1	1
14. Өмнөговь	448	256	564	68.6	38.4	88.5	0	0
15. Сүхбаатар	456	546	666	74.6	87.6	110.5	2	2
16. Сэлэнгэ	552	416	683	50.4	37.3	63.1	0	0
17. Төв	406	434	631	43.2	45.4	68.3	1	1
18. Увс	434	310	392	52.5	36.8	47.8	0	0
19. Хөвд	335	464	502	38.8	52.5	58.9	0	0
20. Хөвсгөл	1357	1456	1317	103.1	108.7	101.1	2	2
21. Хэнтий	474	268	568	62.6	34.8	76.4	2	2
Аймгийн дүн	10824	10956	13620	63.1	62.7	80.5	22	22
22. Улаанбаатар	14102	15020	21645	96.4	100.7	150.6	51	51
Улсын дүн	24926	25976	35266	78.4	80.2	112.7	73	73

Нийт халдварт өвчин, 10 000 хүн амд, 2018, 2019 оны эхний 7 сарын байдлаар

№	Халдварт өвчин /ӨОУА 10 нэршлээр/	Өвчлөл				10 000 хүн амд				Нас баралт
		2018 онд	2019 онд	Өсөлт бууралт	2018 онд	2019 онд	Өсөлт бууралт	2019 онд		
1	Холер (A00)	0	0	0	0.0	0.0	0.0	0.0	0	
2	Балнад (A01)	0	0	0	0.0	0.0	0.0	0.0	0	
3	Сальмонеллэз (A02)	232	184	-48	0.7	0.6	-0.1	-0.1	2	
4	Цусан суулга (A03)	3126	3092	-34	9.8	9.5	-0.3	-0.3	1	
5	Бактерийн гаралтай бусад хоолны хордлого (A05)	252	666	414	0.8	2.1	1.3	1.3	1	
6	Халдварын гаралтай гастроэнтерит ба суулга (A09)	108	139	31	0.3	0.4	0.1	0.1	0	
7	Сурьез (A15-A19)	2266	2348	82	7.1	7.3	0.2	0.2	54	
8	Тарваган тахал (A20)	0	2	2	0.0	0.0	0.0	0.0	2	
9	Боом өвчин (A22)	0	0	0	0.0	0.0	0.0	0.0	0	
10	Бруцеллэз (A23)	67	59	-8	0.2	0.2	0.0	0.0	0	
11	Татран (A35)	0	0	0	0.0	0.0	0.0	0.0	0	
12	Сахуу (A36)	0	0	0	0.0	0.0	0.0	0.0	0	
13	Хөхүүл ханиад (A37)	0	0	0	0.0	0.0	0.0	0.0	0	
14	Улаан эсэргэнэ (A38)	552	552	0	1.7	1.7	0.0	0.0	0	
15	Менингококк халдвар (A39)	9	20	11	0.0	0.1	0.1	0.1	4	
16	Ёлом (A46)	94	104	10	0.3	0.3	0.0	0.0	0	
17	Хийт үхжил (A48)	0	0	0	0.0	0.0	0.0	0.0	0	
18	Тэмбүү (A50-A53)	3594	3430	-164	11.3	10.6	-0.7	-0.7	4	
	Үүнээс: төрөлхийн тэмбүү (A50)	29	41	12	0.1	0.1	0.0	0.0	4	
19	Гонококк халдвар (A54)	3008	3147	139	9.5	9.7	0.2	0.2	0	
20	Трихомониаз (A59)	2661	2466	-195	8.4	7.6	-0.8	-0.8	0	
21	Спирохетээр сэдээгдсэн бусад халдвар (A69)	23	14	-9	0.1	0.0	-0.1	-0.1	0	

№	Халдварт өвчин /ӨОУА 10 нэршлээр/	Өвчлөл				10 000 хүн амд				Нас баралт
		2018 онд	2019 онд	Өсөлт бууралт	2018 онд	2019 онд	Өсөлт бууралт	2019 онд		
22	Хачит рикеттсиоз (A77)	176	102	-74	0.6	0.3	-0.3	-0.3	0	
23	Цочмог полиомиелит (A80)	0	0	0	0.0	0.0	0.0	0.0	0	
24	Галзуу (A82)	0	0	0	0.0	0.0	0.0	0.0	0	
25	Хачгаар дамжих вирус энцефалит (A84)	32	15	-17	0.1	0.0	-0.1	-0.1	0	
26	Денге чирэг (A90)	0	0	0	0.0	0.0	0.0	0.0	0	
27	Салхинцэцэг (B01)	5058	7277	2219	15.9	22.5	6.6	6.6	1	
28	Улаанбурхан (B05)	1	2	1	0.0	0.0	0.0	0.0	0	
29	Улаанууд (B06)	4	5	1	0.0	0.0	0.0	0.0	0	
30	Халдварт эритема (B08.3)	38	14	-24	0.1	0.0	-0.1	-0.1	0	
31	Гар хөл, амны өвчин (B08.4)	2317	1131	-1186	7.3	3.5	-3.8	-3.8	0	
32	Вируст гепатит (B15-B19)	270	256	-14	0.8	0.8	0.0	0.0	2	
	Вируст гепатит А (B15)	16	57	41	0.1	0.2	0.1	0.1	-	
	Вируст гепатит В (B16)	147	128	-19	0.5	0.4	-0.1	-0.1	-	
	Вируст гепатит С (B17.1)	39	42	3	0.1	0.1	0.0	0.0	-	
33	ХДХВ/ДОХ (B20-B24)	14	9	-5	0.0	0.0	0.0	0.0	1	
34	Гахай хавдар (B26)	164	61	-103	0.5	0.2	-0.3	-0.3	0	
35	Мөөгөнцөртөх (B45-B49)	850	875	25	2.7	2.7	0.0	0.0	0	
36	Нярайн бактерт үжил (P36)	10	6	-4	0.0	0.0	0.0	0.0	1	
37	АЦХХХ/SARS (B34.2)	0	0	0	0.0	0.0	0.0	0.0	0	
38	Хумхаа (B50)	0	0	0	0.0	0.0	0.0	0.0	0	
39	Бүгд	24926	25976	1050	78.4	80.2	1.8	1.8	73	

1. Гэдэсний халдварт өвчин

Аймаг хот	A00 Холер /Cholera/						A01 Балнад /Typhoid and paratyphoid fevers/						
	Өвчлөл			10 000 хүн амд			Өвчлөл			10 000 хүн амд			Таргал
	2018 онд	2019 онд	5 жилийн дундаж	2018 онд	2019 онд	5 жилийн дундаж	2018 онд	2019 онд	5 жилийн дундаж	2018 онд	2019 онд	5 жилийн дундаж	
1. Архангай	0	0	0	0.0	0.0	0.0	0	0	0	0	0.0	0.0	0
2. Баян-Өлгий	0	0	0	0.0	0.0	0.0	0	0	0	0	0.0	0.0	0
3. Баянхонгор	0	0	0	0.0	0.0	0.0	0	0	0	0	0.0	0.0	0
4. Булган	0	0	0	0.0	0.0	0.0	0	0	0	0	0.0	0.0	0
5. Говь-Алтай	0	0	0	0.0	0.0	0.0	0	0	0	0	0.0	0.0	0
6. Говьсүмбэр	0	0	0	0.0	0.0	0.0	0	0	0	0	0.0	0.0	0
7. Дархан-Уул	0	0	0	0.0	0.0	0.0	0	0	0	0	0.0	0.0	0
8. Дорноговь	0	0	0	0.0	0.0	0.0	0	0	0	0	0.0	0.0	0
9. Дорнод	0	0	0	0.0	0.0	0.0	0	0	0	0	0.0	0.0	0
10. Дундговь	0	0	0	0.0	0.0	0.0	0	0	0	0	0.0	0.0	0
11. Завхан	0	0	0	0.0	0.0	0.0	0	0	0	0	0.0	0.0	0
12. Орхон	0	0	0	0.0	0.0	0.0	0	0	0	0	0.0	0.0	0
13. Өвөрхангай	0	0	0	0.0	0.0	0.0	0	0	0	0	0.0	0.0	0
14. Өмнөговь	0	0	0	0.0	0.0	0.0	0	0	0	0	0.0	0.0	0
15. Сүхбаатар	0	0	0	0.0	0.0	0.0	0	0	0	0	0.0	0.0	0
16. Сэлэнгэ	0	0	0	0.0	0.0	0.0	0	0	0	0	0.0	0.0	0
17. Төв	0	0	0	0.0	0.0	0.0	0	0	0	0	0.0	0.0	0
18. Увс	0	0	0	0.0	0.0	0.0	0	0	0	0	0.0	0.0	0
19. Ховд	0	0	0	0.0	0.0	0.0	0	0	0	0	0.0	0.0	0
20. Хөвсгөл	0	0	0	0.0	0.0	0.0	0	0	0	0	0.0	0.0	0
21. Хэнтий	0	0	0	0.0	0.0	0.0	0	0	0	0	0.0	0.0	0
Аймгийн дүн	0	0	0	0.0	0.0	0.0	0	0	0	0	0.0	0.0	0
22. Улаанбаатар	0	0	0	0.0	0.0	0.0	0	0	0	0	0.0	0.0	0
Улсын дүн	0	0	0	0.0	0.0	0.0	0	0	0	0	0.0	0.0	0

Аймаг хот	A02 Сальмонеллез /Other salmonella infections/						A03 Цусан суулга /Shigellosis/							
	Өвчлөл			10 000 хүн амд			Өвчлөл			10 000 хүн амд			Таргал	
	2018 онд	2019 онд	5 жилийн дундаж	2018 онд	2019 онд	5 жилийн дундаж	2018 онд	2019 онд	5 жилийн дундаж	2018 онд	2019 онд	5 жилийн дундаж		
1. Архангай	1	0	1	0.1	0.0	0.1	0	51	62	32	5.4	6.4	3.4	1
2. Баян-Өлгий	0	0	0	0.0	0.0	0.0	0	1	2	3	0.1	0.2	0.3	0
3. Баянхонгор	0	0	0	0.0	0.0	0.0	0	14	2	3	1.6	0.2	0.4	0
4. Булган	0	0	0	0.0	0.0	0.0	0	17	0	3	2.8	0.0	0.6	0
5. Говь-Алтай	0	0	0	0.0	0.0	0.0	0	1	2	1	0.2	0.3	0.1	0
6. Говьсүмбэр	0	0	0	0.0	0.0	0.0	0	7	0	2	4.0	0.0	1.4	0
7. Дархан-Уул	0	0	0	0.0	0.0	0.0	0	2	9	2	0.2	0.8	0.2	0
8. Дорноговь	0	0	0	0.0	0.0	0.0	0	44	28	25	6.5	4.0	3.7	0
9. Дорнод	1	6	3	0.1	0.7	0.4	0	35	43	23	4.4	5.3	2.9	0
10. Дундговь	0	0	0	0.0	0.0	0.0	0	3	1	1	0.7	0.2	0.2	0
11. Завхан	0	0	0	0.0	0.0	0.0	0	19	28	11	2.7	3.8	1.6	0
12. Орхон	0	0	0	0.0	0.0	0.0	0	99	72	38	9.5	6.8	3.7	0
13. Өвөрхангай	1	0	0	0.1	0.0	0.0	0	135	65	59	11.7	5.6	5.1	0
14. Өмнөговь	2	1	1	0.3	0.1	0.1	0	18	15	30	2.8	2.2	4.6	0
15. Сүхбаатар	0	2	2	0.0	0.3	0.4	0	43	44	25	7.0	7.1	4.2	0
16. Сэлэнгэ	0	0	0	0.0	0.0	0.0	0	23	21	16	2.1	1.9	1.5	0
17. Төв	6	6	4	0.6	0.6	0.4	0	24	10	13	2.6	1.0	1.4	0
18. Увс	0	5	1	0.0	0.6	0.1	0	24	35	17	2.9	4.2	2.0	0
19. Ховд	0	0	1	0.0	0.0	0.1	0	2	0	2	0.2	0.0	0.2	0
20. Хөвсгөл	1	2	3	0.1	0.1	0.1	0	71	64	46	5.4	4.8	3.6	0
21. Хэнтий	0	3	1	0.0	0.4	0.1	0	36	18	21	4.8	2.3	2.9	0
Аймгийн дүн	12	25	18	0.1	0.1	0.1	0	669	521	372	3.9	3.0	2.2	1
22. Улаанбаатар	220	159	111	1.5	1.1	0.8	2	2457	2571	1614	16.8	17.2	11.2	0
Улсын дүн	232	184	129	0.7	0.6	0.4	2	3126	3092	1986	9.8	9.5	6.3	1

Аймаг хот	A05 Бактерийн гаралтай бусад хоолны хордлого /Other bacterial foodborne intoxications/						A09 Халдварын гаралтай гастронтерит ба суулга /Diarrhoea and gastroenteritis of presumed infectious origin/						
	Өвчлөл			10 000 хүн амд			Өвчлөл			10 000 хүн амд			
	2018 онд	2019 онд	5 жилийн дундаж	2018 онд	2019 онд	5 жилийн дундаж	2018 онд	2019 онд	5 жилийн дундаж	2018 онд	2019 онд	5 жилийн дундаж	
1. Архангай	0	0	0	0.0	0.0	0.0	0	0	0	0	0.0	0.0	0
2. Баян-Өлгий	0	0	5	0.0	0.0	0.5	0	0	0	0	0.0	0.0	0
3. Баянхонгор	0	0	1	0.0	0.0	0.2	0	21	9	10	2.4	1.0	1.2
4. Булган	0	0	0	0.0	0.0	0.0	0	11	25	7	1.8	4.0	1.2
5. Говь-Алтай	0	1	0	0.0	0.2	0.0	0	0	0	3	0.0	0.0	0.6
6. Говьсүмбэр	0	0	0	0.0	0.0	0.0	0	0	0	0	0.0	0.0	0
7. Дархан-Уул	0	0	4	0.0	0.0	0.4	0	0	0	1	0.0	0.0	0.1
8. Дорноговь	0	0	0	0.0	0.0	0.0	0	0	0	0	0.0	0.0	0
9. Дорнод	0	0	0	0.0	0.0	0.0	0	0	0	0	0.0	0.0	0
10. Дундговь	1	0	0	0.2	0.0	0.0	0	0	0	0	0.0	0.0	0
11. Завхан	0	10	2	0.0	1.4	0.3	0	0	0	0	0.0	0.0	0
12. Орхон	36	3	10	3.5	0.3	1.0	0	70	97	42	6.7	9.2	4.1
13. Өвөрхангай	0	0	0	0.0	0.0	0.0	0	0	0	0	0.0	0.0	0
14. Өмнөговь	12	0	2	1.8	0.0	0.4	0	0	0	0	0.0	0.0	0
15. Сүхбаатар	0	0	0	0.0	0.0	0.0	0	0	0	0	0.0	0.0	0
16. Сэлэнгэ	0	0	0	0.0	0.0	0.0	0	0	0	0	0.0	0.0	0
17. Төв	0	5	1	0.0	0.5	0.1	0	0	0	0	0.0	0.0	0
18. Увс	0	0	0	0.0	0.0	0.0	0	0	0	0	0.0	0.0	0
19. Ховд	0	0	0	0.0	0.0	0.0	0	0	0	0	0.0	0.0	0
20. Хөвсгөл	12	0	3	0.9	0.0	0.2	0	6	8	3	0.5	0.6	0.2
21. Хэнтий	0	19	4	0.0	2.5	0.5	0	0	0	0	0.0	0.0	0
Аймгийн дүн	61	38	33	0.4	0.2	0.2	0	108	139	67	0.6	0.8	0.4
22. Улаанбаатар	191	628	254	1.3	4.2	1.8	1	0	0	0	0.0	0.0	0
Улсын дүн	252	666	287	0.8	2.1	0.9	1	108	139	67	0.3	0.4	0.2

Аймаг хот	A80 Цочмог полиомелит /Acute poliomyelitis/						B08.4 Гар, хөл, амны өвчин /Hand, foot and mouth disease/						
	Өвчлөл			10 000 хүн амд			Өвчлөл			10 000 хүн амд			
	2018 онд	2019 онд	5 жилийн дундаж	2018 онд	2019 онд	5 жилийн дундаж	2018 онд	2019 онд	5 жилийн дундаж	2018 онд	2019 онд	5 жилийн дундаж	
1. Архангай	0	0	0	0.0	0.0	0.0	0	8	8	12	0.8	0.8	1.2
2. Баян-Өлгий	0	0	0	0.0	0.0	0.0	0	0	0	1	0.0	0.0	0.1
3. Баянхонгор	0	0	0	0.0	0.0	0.0	0	69	9	30	8.0	1.0	3.5
4. Булган	0	0	0	0.0	0.0	0.0	0	25	6	21	4.1	1.0	3.4
5. Говь-Алтай	0	0	0	0.0	0.0	0.0	0	30	12	40	5.2	2.1	7.1
6. Говьсүмбэр	0	0	0	0.0	0.0	0.0	0	24	6	11	13.8	3.4	6.7
7. Дархан-Уул	0	0	0	0.0	0.0	0.0	0	282	90	105	27.1	8.5	10.3
8. Дорноговь	0	0	0	0.0	0.0	0.0	0	16	7	21	2.3	1.0	3.2
9. Дорнод	0	0	0	0.0	0.0	0.0	0	188	78	161	23.7	9.6	20.6
10. Дундговь	0	0	0	0.0	0.0	0.0	0	78	4	53	17.0	0.6	11.6
11. Завхан	0	0	0	0.0	0.0	0.0	0	3	5	4	0.4	0.7	0.6
12. Орхон	0	0	0	0.0	0.0	0.0	0	25	4	24	2.4	0.4	2.3
13. Өвөрхангай	0	0	0	0.0	0.0	0.0	0	104	6	41	9.0	0.5	3.6
14. Өмнөговь	0	0	0	0.0	0.0	0.0	0	39	10	53	6.0	1.5	8.3
15. Сүхбаатар	0	0	0	0.0	0.0	0.0	0	28	20	79	4.6	3.2	13.1
16. Сэлэнгэ	0	0	0	0.0	0.0	0.0	0	3	4	3	0.3	0.4	0.3
17. Төв	0	0	0	0.0	0.0	0.0	0	81	23	79	8.6	2.4	8.6
18. Увс	0	0	0	0.0	0.0	0.0	0	0	3	12	0.0	0.4	1.5
19. Ховд	0	0	0	0.0	0.0	0.0	0	8	6	14	0.9	0.7	1.6
20. Хөвсгөл	0	0	0	0.0	0.0	0.0	0	21	2	24	1.6	0.1	1.8
21. Хэнтий	0	0	0	0.0	0.0	0.0	0	4	5	34	0.5	0.6	4.5
Аймгийн дүн	0	0	0	0.0	0.0	0.0	0	1036	308	821	6.0	1.8	4.8
22. Улаанбаатар	0	0	0	0.0	0.0	0.0	0	1281	823	1934	8.8	5.5	13.5
Улсын дүн	0	0	0	0.0	0.0	0.0	0	2317	1131	2755	7.3	3.5	8.8

Аймаг хот	B15-B19 Вируст хепатит /Viral hepatitis/						B15 Вируст хепатит A /Acute hepatitis A/							
	Өвчлөл			10 000 хүн амд			Өвчлөл			10 000 хүн амд				
	2018 онд	2019 онд	5 жилийн дундаж	2018 онд	2019 онд	5 жилийн дундаж	2018 онд	2019 онд	5 жилийн дундаж	2018 онд	2019 онд	5 жилийн дундаж		
1. Архангай	4	3	8	0.4	0.3	0.9	0	1	1	4	0.1	0.1	0.4	0
2. Баян-Өлгий	9	43	14	0.9	4.1	1.4	0	1	40	10	0.1	3.8	1.0	0
3. Баянхонгор	13	12	13	1.5	1.4	1.5	0	0	1	0	0.0	0.1	0.0	0
4. Булган	3	1	3	0.5	0.2	0.5	0	0	0	0	0.0	0.0	0.0	0
5. Говь-Алтай	1	2	2	0.2	0.3	0.4	0	1	0	0	0.2	0.0	0.1	0
6. Говьсүмбэр	1	0	1	0.6	0.0	0.5	0	0	0	0	0.0	0.0	0.0	0
7. Дархан-Уул	5	6	9	0.5	0.6	0.9	0	4	1	1	0.0	0.4	0.1	0
8. Дорноговь	5	5	7	0.7	0.7	1.0	0	0	0	0	0.0	0.0	0.0	0
9. Дорнод	2	4	6	0.3	0.5	0.8	0	0	0	0	0.0	0.0	0.0	0
10. Дундговь	6	1	3	1.3	0.2	0.7	0	0	0	1	0.0	0.0	0.3	0
11. Завхан	4	6	6	0.6	0.8	0.8	0	3	1	1	0.4	0.1	0.2	0
12. Орхон	5	6	9	0.5	0.6	0.9	0	0	0	0	0.0	0.0	0.0	0
13. Өвөрхангай	3	6	6	0.3	0.5	0.6	0	0	0	1	0.0	0.0	0.1	0
14. Өмнөговь	8	3	9	1.2	0.4	1.3	0	1	0	1	0.2	0.0	0.1	0
15. Сүхбаатар	1	2	5	0.2	0.3	0.9	0	0	0	1	0.0	0.0	0.2	0
16. Сэлэнгэ	2	2	4	0.2	0.2	0.3	0	2	0	3	0.2	0.0	0.3	0
17. Төв	2	0	2	0.2	0.0	0.2	0	0	0	1	0.0	0.0	0.1	0
18. Увс	10	9	11	1.2	1.1	1.3	0	0	0	2	0.0	0.0	0.2	0
19. Ховд	3	4	5	0.3	0.5	0.6	0	0	1	2	0.0	0.1	0.2	0
20. Хөвсгөл	8	8	12	0.6	0.6	0.9	0	1	0	2	0.1	0.0	0.1	0
21. Хэнтий	3	5	4	0.4	0.6	0.5	0	0	0	0	0.0	0.0	0.0	0
АЙМГИЙН ДҮН	98	128	138	0.6	0.7	0.8	0	10	48	31	0.1	0.3	0.2	0
22. Улаанбаатар	172	128	193	1.2	0.9	1.3	2	6	9	9	0.0	0.1	0.1	0
Улсын дүн	270	256	331	0.8	0.8	1.1	2	16	57	40	0.1	0.2	0.1	0

2. Амьсгалын замын халдварт өвчин

Аймаг хот	A15-A19 Сүрьеэ/Tuberculosis/						A36 Сахуу/Diphtheria/							
	Өвчлөл			10 000 хүн амд			Өвчлөл			10 000 хүн амд				
	2018 онд	2019 онд	5 жилийн дундаж	2018 онд	2019 онд	5 жилийн дундаж	2018 онд	2019 онд	5 жилийн дундаж	2018 онд	2019 онд	5 жилийн дундаж		
1. Архангай	47	33	41	4.9	3.4	4.4	0	0	0	0	0.0	0.0	0.0	0
2. Баян-Өлгий	23	28	29	2.2	2.7	2.8	0	0	0	0	0.0	0.0	0.0	0
3. Баянхонгор	41	30	31	4.7	3.4	3.6	2	0	0	0	0.0	0.0	0.0	0
4. Булган	18	34	32	2.9	5.5	5.3	0	0	0	0	0.0	0.0	0.0	0
5. Говь-Алтай	7	17	10	1.2	2.9	1.8	0	0	0	0	0.0	0.0	0.0	0
6. Говьсүмбэр	24	9	15	13.8	5.1	9.0	0	0	0	0	0.0	0.0	0.0	0
7. Дархан-Уул	92	89	119	8.8	8.4	11.5	0	0	0	0	0.0	0.0	0.0	0
8. Дорноговь	58	55	56	8.5	7.9	8.4	0	0	0	0	0.0	0.0	0.0	0
9. Дорнод	86	69	78	10.8	8.5	9.9	3	0	0	0	0.0	0.0	0.0	0
10. Дундговь	14	17	14	3.1	3.6	3.2	0	0	0	0	0.0	0.0	0.0	0
11. Завхан	29	24	23	4.1	3.3	3.2	1	0	0	0	0.0	0.0	0.0	0
12. Орхон	55	50	61	5.3	4.7	5.9	2	0	0	0	0.0	0.0	0.0	0
13. Өвөрхангай	29	40	42	2.5	3.4	3.7	0	0	0	0	0.0	0.0	0.0	0
14. Өмнөговь	16	12	15	2.4	1.8	2.3	0	0	0	0	0.0	0.0	0.0	0
15. Сүхбаатар	47	49	47	7.7	7.9	7.9	2	0	0	0	0.0	0.0	0.0	0
16. Сэлэнгэ	117	107	120	10.7	9.6	11.1	0	0	0	0	0.0	0.0	0.0	0
17. Төв	56	110	78	6.0	11.5	8.4	1	0	0	0	0.0	0.0	0.0	0
18. Увс	26	29	34	3.1	3.4	4.1	0	0	0	0	0.0	0.0	0.0	0
19. Ховд	24	26	25	2.8	2.9	2.9	0	0	0	0	0.0	0.0	0.0	0
20. Хөвсгөл	73	59	69	5.5	4.4	5.3	2	0	0	0	0.0	0.0	0.0	0
21. Хэнтий	72	82	73	9.5	10.6	9.8	2	0	0	0	0.0	0.0	0.0	0
АЙМГИЙН ДҮН	954	969	1012	5.6	5.5	6.0	15	0	0	0	0.0	0.0	0.0	0
22. Улаанбаатар	1312	1379	1503	9.0	9.2	10.5	39	0	0	0	0.0	0.0	0.0	0
Улсын дүн	2266	2348	2515	7.1	7.3	8.0	54	0	0	0	0.0	0.0	0.0	0

Аймаг хот	А37 Хөхүүл ханиад /Whooping cough/						А38 Улаан эсэргэнэ /Scarlet fever/						
	Өвчлөл			10 000 хүн амд			Өвчлөл			10 000 хүн амд			Тасар Таргал
	2018 онд	2019 онд	5 жилийн дундаж	2018 онд	2019 онд	5 жилийн дундаж	2018 онд	2019 онд	5 жилийн дундаж	2018 онд	2019 онд	5 жилийн дундаж	
1. Архангай	0	0	0	0.0	0.0	0.0	4	2	2	0.4	0.2	0.3	0
2. Баян-Өлгий	0	0	0	0.0	0.0	0.0	0	0	0	0.0	0.0	0.0	0
3. Баянхонгор	0	0	0	0.0	0.0	0.0	0	0	0	0.0	0.0	0.0	0
4. Булган	0	0	0	0.0	0.0	0.0	0	8	3	0.0	1.3	0.4	0
5. Говь-Алтай	0	0	0	0.0	0.0	0.0	0	0	0	0.0	0.0	0.0	0
6. Говьсүмбэр	0	0	0	0.0	0.0	0.0	0	0	0	0.0	0.0	0.0	0
7. Дархан-Уул	0	0	0	0.0	0.0	0.0	17	42	16	1.6	4.0	1.6	0
8. Дорноговь	0	0	0	0.0	0.0	0.0	0	0	0	0.0	0.0	0.0	0
9. Дорнод	0	0	0	0.0	0.0	0.0	5	11	12	0.6	1.4	1.6	0
10. Дундговь	0	0	0	0.0	0.0	0.0	6	2	3	1.3	0.4	0.8	0
11. Завхан	0	0	0	0.0	0.0	0.0	0	0	0	0.0	0.0	0.0	0
12. Орхон	0	0	0	0.0	0.0	0.0	0	0	0	0.0	0.0	0.0	0
13. Өвөрхангай	0	0	0	0.0	0.0	0.0	1	4	1	0.1	0.3	0.1	0
14. Өмнөговь	0	0	0	0.0	0.0	0.0	7	22	11	1.1	3.3	1.7	0
15. Сүхбаатар	0	0	0	0.0	0.0	0.0	0	2	1	0.0	0.3	0.1	0
16. Сэлэнгэ	0	0	0	0.0	0.0	0.0	0	0	0	0.0	0.0	0.0	0
17. Төв	0	0	0	0.0	0.0	0.0	1	0	2	0.1	0.0	0.3	0
18. Увс	0	0	0	0.0	0.0	0.0	1	1	0	0.1	0.1	0.0	0
19. Хөвд	0	0	0	0.0	0.0	0.0	2	5	5	0.2	0.6	0.5	0
20. Хөвсгөл	0	0	0	0.0	0.0	0.0	1	0	1	0.1	0.0	0.0	0
21. Хэнтий	0	0	0	0.0	0.0	0.0	0	0	0	0.0	0.0	0.0	0
Аймгийн дүн	0	0	0	0.0	0.0	0.0	45	99	58	0.3	0.6	0.3	0
22. Улаанбаатар	0	0	0	0.0	0.0	0.0	507	453	630	3.5	3.0	4.4	0
Улсын дүн	0	0	0	0.0	0.0	0.0	552	552	688	1.7	1.7	2.2	0

Аймаг хот	А39 Менингококкт халдвар /Meningococcal infection/						А46 Ёлом /Erysipelas/						
	Өвчлөл			10 000 хүн амд			Өвчлөл			10 000 хүн амд			Тасар Таргал
	2018 онд	2019 онд	5 жилийн дундаж	2018 онд	2019 онд	5 жилийн дундаж	2018 онд	2019 онд	5 жилийн дундаж	2018 онд	2019 онд	5 жилийн дундаж	
1. Архангай	0	0	0	0.0	0.0	0.0	0	3	1	0.0	0.3	0.1	0
2. Баян-Өлгий	0	0	0	0.0	0.0	0.0	0	1	0	0.0	0.1	0.0	0
3. Баянхонгор	0	0	0	0.0	0.0	0.0	9	2	4	1.0	0.2	0.4	0
4. Булган	0	0	0	0.0	0.0	0.0	2	3	2	0.3	0.5	0.3	0
5. Говь-Алтай	0	0	0	0.0	0.0	0.0	1	0	0	0.2	0.0	0.1	0
6. Говьсүмбэр	0	0	0	0.0	0.0	0.1	2	0	1	1.2	0.0	0.5	0
7. Дархан-Уул	0	1	1	0.0	0.1	0.1	0	0	0	0.0	0.0	0.0	0
8. Дорноговь	0	0	0	0.0	0.0	0.0	0	3	1	0.0	0.4	0.2	0
9. Дорнод	0	1	1	0.0	0.1	0.1	4	3	5	0.5	0.4	0.6	0
10. Дундговь	0	0	0	0.0	0.0	0.0	2	2	2	0.4	0.4	0.4	0
11. Завхан	0	1	1	0.0	0.1	0.1	1	4	1	0.1	0.5	0.2	0
12. Орхон	0	0	0	0.0	0.0	0.0	0	0	0	0.0	0.0	0.0	0
13. Өвөрхангай	0	1	0	0.0	0.1	0.0	1	7	2	0.0	0.6	0.2	0
14. Өмнөговь	0	0	0	0.0	0.0	0.0	1	0	1	0.2	0.0	0.2	0
15. Сүхбаатар	0	0	0	0.0	0.0	0.0	1	0	1	0.2	0.0	0.2	0
16. Сэлэнгэ	0	1	0	0.0	0.1	0.0	1	1	1	0.1	0.1	0.1	0
17. Төв	0	0	0	0.0	0.0	0.0	0	0	0	0.0	0.0	0.0	0
18. Увс	2	2	1	0.2	0.2	0.1	1	4	1	0.1	0.5	0.2	0
19. Хөвд	0	0	0	0.0	0.0	0.0	0	2	1	0.0	0.2	0.1	0
20. Хөвсгөл	0	1	0	0.0	0.1	0.0	6	4	3	0.5	0.3	0.2	0
21. Хэнтий	0	0	0	0.0	0.0	0.0	1	1	2	0.1	0.1	0.2	0
Аймгийн дүн	2	8	4	0.0	0.0	0.0	32	40	31	0.2	0.2	0.2	0
22. Улаанбаатар	7	12	5	0.0	0.1	0.0	62	64	72	0.4	0.4	0.5	0
Улсын дүн	9	20	10	0.0	0.1	0.0	94	104	103	0.3	0.3	0.3	0

Аймаг хот	А48 Хийт үхжил /Gas gangrene/						B01 Салхинцэцэг /Varicella/					
	Өвчлөл			10 000 хүн амд			Өвчлөл			10 000 хүн амд		
	2018 онд	2019 онд	5 жилийн дундаж	2018 онд	2019 онд	5 жилийн дундаж	2018 онд	2019 онд	5 жилийн дундаж	2018 онд	2019 онд	5 жилийн дундаж
1. Архангай	0	0	0	0.0	0.0	0.0	51	32	36	5.4	3.3	3.9
2. Баян-Өлгий	0	0	0	0.0	0.0	0.0	12	11	8	1.2	1.0	0.8
3. Баянхонгор	0	0	0	0.0	0.0	0.0	80	55	101	9.2	6.2	11.8
4. Булган	0	0	0	0.0	0.0	0.0	47	32	71	7.7	5.1	11.7
5. Говь-Алтай	0	0	0	0.0	0.0	0.0	101	81	55	17.6	13.9	9.6
6. Говьсүмбэр	0	0	0	0.0	0.0	0.0	26	56	30	15.0	31.5	17.6
7. Дархан-Уул	0	0	0	0.0	0.0	0.0	175	401	204	16.8	37.9	19.9
8. Дорноговь	0	0	0	0.0	0.0	0.0	62	133	109	9.1	19.2	16.2
9. Дорнод	0	0	0	0.0	0.0	0.0	141	383	328	17.7	47.3	42.0
10. Дундговь	0	0	0	0.0	0.0	0.0	40	130	80	8.7	27.9	17.7
11. Завхан	0	0	0	0.0	0.0	0.0	62	97	51	8.7	13.3	7.2
12. Орхон	0	0	0	0.0	0.0	0.0	47	54	42	4.5	5.1	4.1
13. Өвөрхангай	0	0	0	0.0	0.0	0.0	89	101	183	7.7	8.6	16.0
14. Өмнөговь	0	0	0	0.0	0.0	0.0	183	51	145	28.0	7.6	22.8
15. Сүхбаатар	0	0	0	0.0	0.0	0.0	130	184	175	21.3	29.5	29.0
16. Сэлэнгэ	0	0	0	0.0	0.0	0.0	12	31	23	1.1	2.8	2.1
17. Төв	0	0	0	0.0	0.0	0.0	55	141	85	5.8	14.7	9.2
18. Увс	0	0	0	0.0	0.0	0.0	170	37	63	20.6	4.4	7.7
19. Ховд	0	0	0	0.0	0.0	0.0	82	224	110	9.5	25.4	13.0
20. Хөвсгөл	0	0	0	0.0	0.0	0.0	204	523	221	15.5	39.0	17.0
21. Хэнтий	0	0	0	0.0	0.0	0.0	149	30	83	19.7	3.9	11.1
Аймгийн дүн	0	0	0	0.0	0.0	0.0	1918	2787	2204	11.2	16.0	13.0
22. Улаанбаатар	0	0	0	0.0	0.0	0.0	3140	4490	3377	21.5	30.1	23.5
Улсын дүн	0	0	0	0.0	0.0	0.0	5058	7277	5581	15.9	22.5	17.8

Аймаг хот	B05 Улаанбурхан /Measles/						B06 Улаанууд /Rubella/					
	Өвчлөл			10 000 хүн амд			Өвчлөл			10 000 хүн амд		
	2018 онд	2019 онд	5 жилийн дундаж	2018 онд	2019 онд	5 жилийн дундаж	2018 онд	2019 онд	5 жилийн дундаж	2018 онд	2019 онд	5 жилийн дундаж
1. Архангай	0	0	215	0.0	0.0	22.9	0	4	1	0.0	0.4	0.1
2. Баян-Өлгий	0	0	78	0.0	0.0	7.7	0	0	0	0.0	0.0	0.0
3. Баянхонгор	0	0	207	0.0	0.0	24.2	0	0	0	0.0	0.0	0.0
4. Булган	0	0	54	0.0	0.0	8.9	0	0	0	0.0	0.0	0.0
5. Говь-Алтай	0	0	34	0.0	0.0	6.0	0	0	0	0.0	0.0	0.0
6. Говьсүмбэр	0	1	36	0.0	0.6	21.1	0	0	0	0.0	0.0	0.0
7. Дархан-Уул	0	0	471	0.0	0.0	45.8	0	0	1	0.0	0.0	0.1
8. Дорноговь	0	0	232	0.0	0.0	34.7	0	0	0	0.0	0.0	0.0
9. Дорнод	0	0	82	0.0	0.0	10.5	0	0	0	0.0	0.0	0.0
10. Дундговь	0	0	92	0.0	0.0	20.4	0	0	0	0.0	0.0	0.1
11. Завхан	0	0	47	0.0	0.0	6.6	0	0	0	0.0	0.0	0.0
12. Орхон	0	0	200	0.0	0.0	19.5	0	0	1	0.0	0.0	0.1
13. Өвөрхангай	0	0	311	0.0	0.0	27.3	0	0	0	0.0	0.0	0.0
14. Өмнөговь	0	1	162	0.0	0.1	25.4	4	0	2	0.6	0.0	0.3
15. Сүхбаатар	0	0	103	0.0	0.0	17.1	0	0	0	0.0	0.0	0.0
16. Сэлэнгэ	0	0	238	0.0	0.0	22.0	0	0	0	0.0	0.0	0.0
17. Төв	1	0	166	0.1	0.0	18.0	0	0	0	0.0	0.0	0.0
18. Увс	0	0	83	0.0	0.0	10.1	0	0	0	0.0	0.0	0.0
19. Ховд	0	0	138	0.0	0.0	16.2	0	0	4	0.0	0.0	0.4
20. Хөвсгөл	0	0	197	0.0	0.0	15.2	0	0	1	0.0	0.0	0.0
21. Хэнтий	0	0	199	0.0	0.0	26.8	0	0	0	0.0	0.0	0.0
Аймгийн дүн	1	2	3347	0.0	0.0	19.8	4	4	10	0.0	0.0	0.1
22. Улаанбаатар	0	0	6885	0.0	0.0	47.9	0	1	7	0.0	0.0	0.1
Улсын дүн	1	2	10232	0.0	0.0	32.7	4	5	18	0.0	0.0	0.1

Аймаг хот	B08.3 Халдварт эритема /Erythema infectiosum/						B26 Гахай хавдар /Mumps/							
	Өвчлөл			10 000 хүн амд			Өвчлөл			10 000 хүн амд				
	2018 онд	2019 онд	5 жилийн дундаж	2018 онд	2019 онд	5 жилийн дундаж	2018 онд	2019 онд	5 жилийн дундаж	2018 онд	2019 онд	5 жилийн дундаж	Таргал	
1. Архангай	0	0	0	0.0	0.0	0.0	0	0	0	0	0	0	0	0
2. Баян-Өлгий	0	0	0	0.0	0.0	0.0	0	0	0	0	0	0	0	0
3. Баянхонгор	0	0	0	0.0	0.0	0.0	0	0	0	0	0	0	0	0
4. Булган	0	0	0	0.0	0.0	0.0	0	0	0	0	0	0	0	0
5. Говь-Алтай	0	0	0	0.0	0.0	0.0	0	0	0	0	0	0	0	0
6. Говьсүмбэр	0	0	0	0.0	0.0	0.0	0	0	0	0	0	0	0	0
7. Дархан-Уул	0	0	0	0.0	0.0	0.0	0	0	0	0	0	0	0	0
8. Дорноговь	0	0	0	0.0	0.0	0.0	0	0	0	0	0	0	0	0
9. Дорнод	0	0	0	0.0	0.0	0.0	0	0	0	0	0	0	0	0
10. Дундговь	0	0	0	0.0	0.0	0.0	0	0	0	0	0	0	0	0
11. Завхан	0	0	0	0.0	0.0	0.0	0	0	0	0	0	0	0	0
12. Орхон	0	0	0	0.0	0.0	0.0	0	0	0	0	0	0	0	0
13. Өвөрхангай	0	0	0	0.0	0.0	0.0	0	0	0	0	0	0	0	0
14. Өмнөговь	0	0	0	0.0	0.0	0.0	0	0	0	0	0	0	0	0
15. Сүхбаатар	0	0	0	0.0	0.0	0.0	0	0	0	0	0	0	0	0
16. Сэлэнгэ	0	0	0	0.0	0.0	0.0	0	0	0	0	0	0	0	0
17. Төв	0	0	0	0.0	0.0	0.0	0	0	0	0	0	0	0	0
18. Увс	0	0	0	0.0	0.0	0.0	0	0	0	0	0	0	0	0
19. Ховд	0	0	0	0.0	0.0	0.0	0	0	0	0	0	0	0	0
20. Хөвсгөл	0	0	0	0.0	0.0	0.0	0	0	0	0	0	0	0	0
21. Хэнтий	0	0	0	0.0	0.0	0.0	0	0	0	0	0	0	0	0
Аймгийн дүн	0	0	0	0.0	0.0	0.0	0	0	0	0	0	0	0	0
22. Улаанбаатар	38	14	44	0.3	0.1	0.3	0	110	25	84	0.8	0.2	0.6	0
Улсын дүн	38	14	44	0.1	0.0	0.1	0	164	61	133	0.5	0.2	0.4	0

Аймаг хот	B34.2 АЦХАХ /SARS/					
	Өвчлөл			10 000 хүн амд		
	2018 онд	2019 онд	5 жилийн дундаж	2018 онд	2019 онд	5 жилийн дундаж
1. Архангай	0	0	0	0.0	0.0	0.0
2. Баян-Өлгий	0	0	0	0.0	0.0	0.0
3. Баянхонгор	0	0	0	0.0	0.0	0.0
4. Булган	0	0	0	0.0	0.0	0.0
5. Говь-Алтай	0	0	0	0.0	0.0	0.0
6. Говьсүмбэр	0	0	0	0.0	0.0	0.0
7. Дархан-Уул	0	0	0	0.0	0.0	0.0
8. Дорноговь	0	0	0	0.0	0.0	0.0
9. Дорнод	0	0	0	0.0	0.0	0.0
10. Дундговь	0	0	0	0.0	0.0	0.0
11. Завхан	0	0	0	0.0	0.0	0.0
12. Орхон	0	0	0	0.0	0.0	0.0
13. Өвөрхангай	0	0	0	0.0	0.0	0.0
14. Өмнөговь	0	0	0	0.0	0.0	0.0
15. Сүхбаатар	0	0	0	0.0	0.0	0.0
16. Сэлэнгэ	0	0	0	0.0	0.0	0.0
17. Төв	0	0	0	0.0	0.0	0.0
18. Увс	0	0	0	0.0	0.0	0.0
19. Ховд	0	0	0	0.0	0.0	0.0
20. Хөвсгөл	0	0	0	0.0	0.0	0.0
21. Хэнтий	0	0	0	0.0	0.0	0.0
Аймгийн дүн	0	0	0	0.0	0.0	0.0
22. Улаанбаатар	0	0	0	0.0	0.0	0.0
Улсын дүн	0	0	0	0.0	0.0	0.0

3. Зоонозын халдварт өвчин

Аймаг хот	A20 Тарваган тахал /Plague/						A22 Боом өвчин /Anthrax/					
	Өвчлөл		10 000 хүн амд		Нас баралт		Өвчлөл		10 000 хүн амд		Нас баралт	
	2018 онд	2019 онд	5 жилийн дундаж	2018 онд	2019 онд	5 жилийн дундаж	2018 онд	2019 онд	5 жилийн дундаж	2018 онд	2019 онд	5 жилийн дундаж
1. Архангай	0	0	0	0.0	0.0	0.0	0	0	0	0.0	0.0	0.0
2. Баян-Өлгий	0	2	0	0.0	0.2	0.0	2	0	0	0.0	0.0	0.0
3. Баянхонгор	0	0	0	0.0	0.0	0.0	0	0	0	0.0	0.0	0.0
4. Булган	0	0	0	0.0	0.0	0.0	0	0	0	0.0	0.0	0.0
5. Говь-Алтай	0	0	0	0.0	0.0	0.0	0	0	0	0.0	0.0	0.0
6. Говьсүмбэр	0	0	0	0.0	0.0	0.0	0	0	0	0.0	0.0	0.0
7. Дархан-Уул	0	0	0	0.0	0.0	0.0	0	0	0	0.0	0.0	0.0
8. Дорноговь	0	0	0	0.0	0.0	0.0	0	0	0	0.0	0.0	0.0
9. Дорнод	0	0	0	0.0	0.0	0.0	0	0	0	0.0	0.0	0.0
10. Дундговь	0	0	0	0.0	0.0	0.0	0	0	0	0.0	0.0	0.0
11. Завхан	0	0	0	0.0	0.0	0.0	0	0	0	0.0	0.0	0.0
12. Орхон	0	0	0	0.0	0.0	0.0	0	0	0	0.0	0.0	0.0
13. Өвөрхангай	0	0	0	0.0	0.0	0.0	0	0	0	0.0	0.0	0.0
14. Өмнөговь	0	0	0	0.0	0.0	0.0	0	0	0	0.0	0.0	0.0
15. Сүхбаатар	0	0	0	0.0	0.0	0.0	0	0	0	0.0	0.0	0.0
16. Сэлэнгэ	0	0	0	0.0	0.0	0.0	0	0	0	0.0	0.0	0.0
17. Төв	0	0	0	0.0	0.0	0.0	0	0	0	0.0	0.0	0.0
18. Увс	0	0	0	0.0	0.0	0.0	0	0	0	0.0	0.0	0.0
19. Ховд	0	0	0	0.0	0.0	0.0	0	0	0	0.0	0.0	0.0
20. Хөвсгөл	0	0	0	0.0	0.0	0.0	0	0	0	0.0	0.0	0.0
21. Хэнтий	0	0	0	0.0	0.0	0.0	0	0	0	0.0	0.0	0.0
Аймгийн дүн	0	2	0	0.0	0.0	0.0	2	0	0	0.0	0.0	0.0
22. Улаанбаатар	0	0	0	0.0	0.0	0.0	0	0	0	0.0	0.0	0.0
Улсын дүн	0	2	0	0.0	0.0	0.0	2	0	0	0.0	0.0	0.0

Аймаг хот	A23 Бруцеллэз /Brucellosis/						A69 Спирохетээр сэдээгдсэн бусад халдвар /Other spirochaetael infections/					
	Өвчлөл		10 000 хүн амд		Нас баралт		Өвчлөл		10 000 хүн амд		Нас баралт	
	2018 онд	2019 онд	5 жилийн дундаж	2018 онд	2019 онд	5 жилийн дундаж	2018 онд	2019 онд	5 жилийн дундаж	2018 онд	2019 онд	5 жилийн дундаж
1. Архангай	6	2	2	0.6	0.2	0.2	0	0	0	0.0	0.0	0.0
2. Баян-Өлгий	1	0	1	0.1	0.0	0.1	0	0	0	0.0	0.0	0.0
3. Баянхонгор	2	7	4	0.2	0.8	0.4	0	0	1	0.0	0.0	0.2
4. Булган	2	1	2	0.3	0.2	0.3	0	0	0	0.0	0.0	0.0
5. Говь-Алтай	2	1	1	0.3	0.2	0.2	0	0	0	0.0	0.0	0.0
6. Говьсүмбэр	0	0	0	0.0	0.0	0.0	0	1	0	0.6	0.0	0.1
7. Дархан-Уул	1	0	0	0.1	0.0	0.0	0	0	0	0.0	0.0	0.0
8. Дорноговь	0	0	0	0.0	0.0	0.0	0	0	0	0.0	0.0	0.0
9. Дорнод	22	19	40	2.8	2.3	5.1	0	1	0	0.1	0.0	0.0
10. Дундговь	0	1	1	0.0	0.2	0.2	0	0	0	0.0	0.0	0.0
11. Завхан	5	2	1	0.7	0.3	0.2	0	11	3	1.5	0.4	1.5
12. Орхон	1	0	0	0.1	0.0	0.0	0	0	0	0.0	0.0	0.0
13. Өвөрхангай	2	4	2	0.2	0.3	0.2	0	0	0	0.0	0.0	0.0
14. Өмнөговь	0	0	0	0.0	0.0	0.1	0	0	0	0.0	0.0	0.0
15. Сүхбаатар	2	4	3	0.3	0.6	0.6	0	0	0	0.0	0.0	0.0
16. Сэлэнгэ	4	0	1	0.4	0.0	0.1	0	0	0	0.0	0.0	0.0
17. Төв	6	0	3	0.6	0.0	0.3	0	0	4	1	0.0	0.4
18. Увс	0	2	2	0.0	0.2	0.2	0	0	0	0.0	0.0	0.0
19. Ховд	1	0	1	0.1	0.0	0.1	0	3	2	0.3	0.2	0.4
20. Хөвсгөл	1	2	1	0.1	0.1	0.1	0	1	0	0.1	0.0	0.0
21. Хэнтий	3	3	6	0.4	0.4	0.9	0	0	1	0.0	0.0	0.1
Аймгийн дүн	61	48	74	0.4	0.3	0.4	0	17	9	0.1	0.1	0
22. Улаанбаатар	6	11	13	0.0	0.1	0.1	0	6	5	0.0	0.0	0.1
Улсын дүн	67	59	86	0.2	0.2	0.3	0	23	14	0.1	0.0	0.1

Аймаг хот	А77 Хачигт риккетсиоз /Tick-borne rickettsioses/										А82 Галзуу /Rabies/					
	Өвчлөл			10 000 хүн амд				Тасарга	Өвчлөл			10 000 хүн амд			Тасарга	
	2018 онд	2019 онд	5 жилийн дундаж	2018 онд	2019 онд	5 жилийн дундаж	2018 онд		2019 онд	5 жилийн дундаж	2018 онд	2019 онд	5 жилийн дундаж			
1. Архангай	12	10	15	1.3	1.0	1.6	0	0	0	0	0	0.0	0.0	0		
2. Баян-Өлгий	0	2	2	0.0	0.2	0.2	0	0	0	0	0	0.0	0.0	0		
3. Баянхонгор	14	3	10	1.6	0.3	1.2	0	0	0	0	0	0.0	0.0	0		
4. Булган	2	0	2	0.3	0.0	0.3	0	0	0	0	0	0.0	0.0	0		
5. Говь-Алтай	35	23	45	6.1	3.9	8.0	0	0	0	0	0	0.0	0.0	0		
6. Говьсүмбэр	1	2	1	0.6	1.1	0.4	0	0	0	0	0	0.0	0.0	0		
7. Дархан-Уул	0	0	1	0.0	0.0	0.1	0	0	0	0	0	0.0	0.0	0		
8. Дорноговь	0	0	1	0.0	0.0	0.1	0	0	0	0	0	0.0	0.0	0		
9. Дорнод	4	0	7	0.5	0.0	0.9	0	0	0	0	0	0.0	0.0	0		
10. Дундговь	4	0	1	0.9	0.0	0.3	0	0	0	0	0	0.0	0.0	0		
11. Завхан	6	0	4	0.8	0.0	0.6	0	0	0	0	0	0.0	0.0	0		
12. Орхон	5	5	3	0.5	0.5	0.3	0	0	0	0	0	0.0	0.0	0		
13. Өвөрхангай	10	1	6	0.9	0.1	0.5	0	0	0	0	0	0.0	0.0	0		
14. Өмнөговь	0	1	2	0.0	0.1	0.3	0	0	0	0	0	0.0	0.0	0		
15. Сүхбаатар	0	0	0	0.0	0.0	0.0	0	0	0	0	0	0.0	0.0	0		
16. Сэлэнгэ	4	1	4	0.4	0.1	0.4	0	0	0	0	0	0.0	0.0	0		
17. Төв	1	3	1	0.1	0.3	0.2	0	0	0	0	0	0.0	0.0	0		
18. Увс	8	2	2	1.0	0.2	0.3	0	0	0	0	0	0.0	0.0	0		
19. Ховд	2	2	7	0.2	0.2	0.8	0	0	0	0	0	0.0	0.0	0		
20. Хөвсгөл	45	32	31	3.4	2.4	2.4	0	0	0	0	0	0.0	0.0	0		
21. Хэнтий	2	3	3	0.3	0.4	0.5	0	0	0	0	0	0.0	0.0	0		
Аймгийн дүн	155	90	148	0.9	0.5	0.9	0	0	0	0	0	0.0	0.0	0		
22. Улаанбаатар	21	12	21	0.1	0.1	0.1	0	0	0	0	0	0.0	0.0	0		
Улсын дүн	176	102	169	0.6	0.3	0.5	0	0	0	0	0	0.0	0.0	0		

Аймаг хот	А84 Хачигаар дамжих вирусүст энцефалит /Tick borne viral encephalitis/										А90 Денге чиррэг /Dengue fever/					
	Өвчлөл			10 000 хүн амд				Тасарга	Өвчлөл			10 000 хүн амд			Тасарга	
	2018 онд	2019 онд	5 жилийн дундаж	2018 онд	2019 онд	5 жилийн дундаж	2018 онд		2019 онд	5 жилийн дундаж	2018 онд	2019 онд	5 жилийн дундаж			
1. Архангай	0	0	0	0.0	0.0	0.0	0	0	0	0	0	0.0	0.0	0		
2. Баян-Өлгий	0	0	0	0.0	0.0	0.0	0	0	0	0	0	0.0	0.0	0		
3. Баянхонгор	0	0	1	0.0	0.0	0.1	0	0	0	0	0	0.0	0.0	0		
4. Булган	2	3	3	0.3	0.5	0.5	0	0	0	0	0	0.0	0.0	0		
5. Говь-Алтай	0	0	0	0.0	0.0	0.0	0	0	0	0	0	0.0	0.0	0		
6. Говьсүмбэр	0	0	0	0.0	0.0	0.0	0	0	0	0	0	0.0	0.0	0		
7. Дархан-Уул	1	1	3	0.1	0.1	0.3	0	0	0	0	0	0.0	0.0	0		
8. Дорноговь	0	0	0	0.0	0.0	0.0	0	0	0	0	0	0.0	0.0	0		
9. Дорнод	0	0	0	0.0	0.0	0.0	0	0	0	0	0	0.0	0.0	0		
10. Дундговь	1	0	0	0.2	0.0	0.0	0	0	0	0	0	0.0	0.0	0		
11. Завхан	0	0	0	0.0	0.0	0.0	0	0	0	0	0	0.0	0.0	0		
12. Орхон	3	1	4	0.3	0.1	0.4	0	0	0	0	0	0.0	0.0	0		
13. Өвөрхангай	4	0	1	0.3	0.0	0.1	0	0	0	0	0	0.0	0.0	0		
14. Өмнөговь	0	0	0	0.0	0.0	0.0	0	0	0	0	0	0.0	0.0	0		
15. Сүхбаатар	0	0	0	0.0	0.0	0.0	0	0	0	0	0	0.0	0.0	0		
16. Сэлэнгэ	10	6	6	0.9	0.5	0.6	0	0	0	0	0	0.0	0.0	0		
17. Төв	0	0	0	0.0	0.0	0.0	0	0	0	0	0	0.0	0.0	0		
18. Увс	0	0	0	0.0	0.0	0.0	0	0	0	0	0	0.0	0.0	0		
19. Ховд	0	0	0	0.0	0.0	0.0	0	0	0	0	0	0.0	0.0	0		
20. Хөвсгөл	0	1	2	0.0	0.1	0.2	0	0	0	0	0	0.0	0.0	0		
21. Хэнтий	0	0	0	0.0	0.0	0.0	0	0	0	0	0	0.0	0.0	0		
Аймгийн дүн	21	12	21	0.1	0.1	0.1	0	0	0	0	0	0.0	0.0	0		
22. Улаанбаатар	11	3	12	0.1	0.0	0.1	0	0	0	0	0	0.0	0.0	0		
Улсын дүн	32	15	33	0.1	0.0	0.1	0	0	0	0	0	0.0	0.0	0		

4. Бэлгийн замын халдварт өвчин

Аймаг хот	А50-А63 Тэмбүү /Syphilis/						А54 Гонококк халдвар /Gonococcal infection/							
	Өвчлөл			10 000 хүн амд			Өвчлөл			10 000 хүн амд				
	2018 онд	2019 онд	5 жилийн дундаж	2018 онд	2019 онд	5 жилийн дундаж	2018 онд	2019 онд	5 жилийн дундаж	2018 онд	2019 онд	5 жилийн дундаж		
1. Архангай	106	70	70	11.1	7.2	7.4	0	14	21	11	1.5	2.2	1.2	0
2. Баян-Өлгий	28	24	25	2.7	2.3	2.5	0	50	54	64	4.9	5.1	6.3	0
3. Баянхонгор	144	111	160	16.6	12.6	18.8	0	125	317	146	14.4	35.9	17.1	0
4. Булган	18	19	23	2.9	3.1	3.7	0	22	21	26	3.6	3.4	4.3	0
5. Говь-Алтай	70	56	60	12.2	9.6	10.6	0	14	35	19	2.4	6.0	3.3	0
6. Говьсүмбэр	40	12	22	23.0	6.7	13.0	0	20	9	11	11.5	5.1	6.5	0
7. Дархан-Уул	70	84	72	6.7	7.9	7.0	0	28	44	40	2.7	4.2	3.9	0
8. Дорноговь	65	102	86	9.5	14.7	12.8	1	119	141	97	17.5	20.3	14.4	0
9. Дорнод	142	107	137	17.9	13.2	17.5	0	617	475	485	77.7	58.7	62.1	0
10. Дундговь	40	40	35	8.7	8.6	7.7	0	13	35	15	2.8	7.5	3.3	0
11. Завхан	47	79	65	6.6	10.9	9.2	0	37	130	66	5.2	17.9	9.3	0
12. Орхон	78	96	91	7.5	9.1	8.8	0	15	23	16	1.4	2.2	1.6	0
13. Өвөрхангай	122	162	129	10.6	13.8	11.3	0	69	73	53	6.0	6.2	4.6	0
14. Өмнөговь	46	68	56	7.0	10.2	8.8	0	47	45	35	7.2	6.7	5.6	0
15. Сүхбаатар	100	155	112	16.4	24.9	18.5	0	58	45	60	9.5	7.2	10.0	0
16. Сэлэнгэ	160	56	96	14.6	5.0	8.9	0	59	56	65	5.4	5.0	6.0	0
17. Төв	58	19	78	6.2	2.0	8.4	0	44	24	40	4.7	2.5	4.4	0
18. Увс	78	66	70	9.4	7.8	8.5	0	72	72	63	8.7	8.5	7.7	0
19. Ховд	88	77	69	10.2	8.7	8.0	0	35	23	21	4.1	2.6	2.4	0
20. Хөвсгөл	366	201	252	27.8	15.0	19.3	0	421	469	347	32.0	35.0	26.7	0
21. Хэнтий	110	44	67	14.5	5.7	9.0	0	45	24	31	5.9	3.1	4.2	0
Аймгийн дүн	1976	1648	1774	11.5	9.4	10.5	1	1924	2136	1712	11.2	12.2	10.1	0
22. Улаанбаатар	1618	1782	1895	11.1	11.9	13.2	3	1084	1011	1112	7.4	6.8	7.7	0
Улсын дүн	3594	3430	3669	11.3	10.6	11.7	4	3008	3147	2824	9.5	9.7	9.0	0

Аймаг хот	А59 Трихомониаз /Trichomoniasis/						B20-B24 ХДХВ/ДОХ /HIV/AIDS/							
	Өвчлөл			10 000 хүн амд			Өвчлөл			10 000 хүн амд				
	2018 онд	2019 онд	5 жилийн дундаж	2018 онд	2019 онд	5 жилийн дундаж	2018 онд	2019 онд	5 жилийн дундаж	2018 онд	2019 онд	5 жилийн дундаж		
1. Архангай	29	86	66	3.0	8.9	7.0	0	0	0	0	0.0	0.0	0.0	0
2. Баян-Өлгий	23	14	20	2.2	1.3	2.0	0	0	0	0	0.0	0.0	0.0	0
3. Баянхонгор	225	355	262	26.0	40.2	30.7	0	0	0	0	0.0	0.0	0.0	0
4. Булган	60	67	64	9.8	10.8	10.6	0	0	0	0	0.0	0.0	0.0	0
5. Говь-Алтай	14	8	8	2.4	1.4	1.4	0	0	0	0	0.0	0.0	0.0	0
6. Говьсүмбэр	6	15	6	3.5	8.4	3.4	0	0	0	0	0.0	0.0	0.0	0
7. Дархан-Уул	52	71	48	5.0	6.7	4.7	0	0	0	0	0.0	0.0	0.0	0
8. Дорноговь	51	95	59	7.5	13.7	8.8	0	0	0	0	0.0	0.0	0.0	0
9. Дорнод	227	242	245	28.6	29.9	31.3	0	0	0	0	0.0	0.0	0.0	0
10. Дундговь	31	28	39	6.8	6.0	8.7	0	0	0	0	0.0	0.0	0.0	0
11. Завхан	4	12	11	0.6	1.6	1.6	0	0	0	0	0.0	0.0	0.0	0
12. Орхон	63	76	60	6.1	7.2	5.8	0	0	0	0	0.0	0.0	0.0	0
13. Өвөрхангай	52	70	55	4.5	6.0	4.8	0	0	0	0	0.0	0.0	0.0	0
14. Өмнөговь	48	24	32	7.3	3.6	5.1	0	0	0	0	0.0	0.0	0.0	0
15. Сүхбаатар	43	37	48	7.0	5.9	7.9	0	0	0	0	0.0	0.0	0.0	0
16. Сэлэнгэ	157	130	105	14.3	11.7	9.7	0	0	0	0	0.0	0.0	0.0	0
17. Төв	51	41	45	5.4	4.3	4.9	0	0	0	0	0.0	0.0	0.0	0
18. Увс	41	40	30	5.0	4.7	3.7	0	0	0	0	0.0	0.0	0.0	0
19. Ховд	40	50	48	4.6	5.7	5.6	0	0	0	0	0.0	0.0	0.0	0
20. Хөвсгөл	114	73	93	8.7	5.4	7.1	0	0	0	0	0.0	0.0	0.0	0
21. Хэнтий	47	28	37	6.2	3.6	5.0	0	0	0	0	0.0	0.0	0.0	0
Аймгийн дүн	1378	1562	1382	8.0	8.9	8.2	0	0	0	0	0.0	0.0	0.0	0
22. Улаанбаатар	1283	904	1143	8.8	6.1	8.0	0	14	9	12	0.1	0.1	0.1	1
Улсын дүн	2661	2466	2525	8.4	7.6	8.1	0	14	9	12	0.0	0.0	0.0	1

5. Цусаар дамжих халдварт өвчин

Аймаг хот	B16 Вируст гепатит В /Acute hepatitis В/						B17.1 Вируст гепатит С /Acute hepatitis С/							
	Өвчлөл			10 000 хүн амд			Өвчлөл			10 000 хүн амд				
	2018 онд	2019 онд	5 жилийн дундаж	2018 онд	2019 онд	5 жилийн дундаж	2018 онд	2019 онд	5 жилийн дундаж	2018 онд	2019 онд	5 жилийн дундаж	Тасаргал	
1. Архангай	2	1	3	0.2	0.1	0.3	0	0	1	2	0.0	0.1	0.2	0
2. Баян-Өлгий	7	3	3	0.7	0.3	0.3	0	1	0	0	0.1	0.0	0.0	0
3. Баянхонгор	10	9	9	1.2	1.0	1.0	0	3	2	4	0.3	0.2	0.4	0
4. Булган	2	1	2	0.3	0.2	0.3	0	1	0	1	0.2	0.0	0.1	0
5. Говь-Алтай	0	1	2	0.0	0.2	0.3	0	0	1	0	0.0	0.2	0.0	0
6. Говьсүмбэр	1	0	1	0.6	0.0	0.5	0	0	0	0	0.0	0.0	0.0	0
7. Дархан-Уул	4	1	6	0.4	0.1	0.6	0	1	1	2	0.1	0.1	0.2	0
8. Дорноговь	5	5	5	0.7	0.7	0.7	0	0	0	1	0.0	0.0	0.2	0
9. Дорнод	0	4	4	0.0	0.5	0.6	0	0	0	1	0.0	0.0	0.1	0
10. Дундговь	5	1	2	1.1	0.2	0.4	0	1	0	0	0.2	0.0	0.1	0
11. Завхан	1	5	4	0.1	0.7	0.6	0	0	0	0	0.0	0.0	0.0	0
12. Орхон	4	5	6	0.4	0.5	0.6	0	0	1	2	0.0	0.1	0.2	0
13. Өвөрхангай	3	6	4	0.3	0.5	0.4	0	0	0	0	0.0	0.0	0.0	0
14. Өмнөговь	6	3	6	0.9	0.4	0.9	0	1	0	2	0.2	0.0	0.3	0
15. Сүхбаатар	1	2	3	0.2	0.3	0.5	0	0	0	1	0.0	0.0	0.1	0
16. Сэлэнгэ	0	2	0	0.0	0.2	0.0	0	0	0	0	0.0	0.0	0.0	0
17. Төв	2	0	1	0.2	0.0	0.1	0	0	0	0	0.0	0.0	0.0	0
18. Увс	5	6	6	0.6	0.7	0.7	0	3	3	2	0.4	0.4	0.2	0
19. Ховд	3	3	3	0.3	0.3	0.4	0	0	0	0	0.0	0.0	0.0	0
20. Хөвсгөл	6	7	9	0.5	0.5	0.7	0	1	1	2	0.1	0.1	0.1	0
21. Хэнтий	3	3	3	0.4	0.4	0.4	0	0	2	0	0.0	0.3	0.1	0
АЙМГИЙН ДҮН	70	68	82	0.4	0.4	0.5	0	12	12	20	0.1	0.1	0.1	0
22. Улаанбаатар	77	60	102	0.5	0.4	0.7	0	27	30	33	0.2	0.2	0.2	0
Улсын дүн	147	128	184	0.5	0.4	0.6	0	39	42	54	0.1	0.1	0.2	0

6. Бусад халдварт өвчин

Аймаг хот	A33-A35 Татран /Tetanus/						B35-B49 Мөөгөнцөртөх /Mycoses/							
	Өвчлөл			10 000 хүн амд			Өвчлөл			10 000 хүн амд				
	2018 онд	2019 онд	5 жилийн дундаж	2018 онд	2019 онд	5 жилийн дундаж	2018 онд	2019 онд	5 жилийн дундаж	2018 онд	2019 онд	5 жилийн дундаж	Тасаргал	
1. Архангай	0	0	0	0.0	0.0	0.0	0	0	0	3	0.0	0.0	0.4	0
2. Баян-Өлгий	0	0	0	0.0	0.0	0.0	0	0	0	0	0.0	0.0	0.0	0
3. Баянхонгор	0	0	0	0.0	0.0	0.0	0	35	33	28	4.0	3.7	3.3	0
4. Булган	0	0	0	0.0	0.0	0.0	0	15	25	18	2.4	4.0	2.9	0
5. Говь-Алтай	0	0	0	0.0	0.0	0.0	0	0	7	2	0.0	1.2	0.3	0
6. Говьсүмбэр	0	0	0	0.0	0.0	0.0	0	0	0	0	0.0	0.0	0.1	0
7. Дархан-Уул	0	0	0	0.0	0.0	0.0	0	48	64	37	4.6	6.0	3.6	0
8. Дорноговь	0	0	0	0.0	0.0	0.0	0	12	14	8	1.8	2.0	1.1	0
9. Дорнод	0	0	0	0.0	0.0	0.0	0	6	0	41	0.8	0.0	5.2	0
10. Дундговь	0	0	0	0.0	0.0	0.0	0	0	0	0	0.0	0.0	0.0	0
11. Завхан	0	0	0	0.0	0.0	0.0	0	27	56	64	3.8	7.7	9.0	0
12. Орхон	0	0	0	0.0	0.0	0.0	0	66	46	30	6.3	4.3	2.9	0
13. Өвөрхангай	0	0	0	0.0	0.0	0.0	0	0	0	0	0.0	0.0	0.0	0
14. Өмнөговь	0	0	0	0.0	0.0	0.0	0	17	3	7	2.6	0.4	1.1	0
15. Сүхбаатар	0	0	0	0.0	0.0	0.0	0	0	0	2	0.0	0.0	0.4	0
16. Сэлэнгэ	0	0	0	0.0	0.0	0.0	0	0	0	0	0.0	0.0	0.0	0
17. Төв	0	0	0	0.0	0.0	0.0	0	20	48	29	2.1	5.0	3.1	0
18. Увс	0	0	0	0.0	0.0	0.0	0	0	0	0	0.0	0.0	0.0	0
19. Ховд	0	0	0	0.0	0.0	0.0	0	42	43	49	4.9	4.9	5.8	0
20. Хөвсгөл	0	0	0	0.0	0.0	0.0	0	1	3	1	0.1	0.2	0.1	0
21. Хэнтий	0	0	0	0.0	0.0	0.0	0	0	0	0	0.0	0.0	0.0	0
АЙМГИЙН ДҮН	0	0	0	0.0	0.0	0.0	0	289	342	320	1.7	2.0	1.9	0
22. Улаанбаатар	0	0	0	0.0	0.0	0.0	0	561	533	587	3.8	3.6	4.1	0
Улсын дүн	0	0	0	0.0	0.0	0.0	0	850	875	906	2.7	2.7	2.9	0

Аймаг хот	Р36 Нярайн бактерт үжил /Bacterial sepsis of newborn/										B50 Хумжаа /Malaria/				
	Өвчлөл			10 000 хүн амд			Шарл	Өвчлөл			10 000 хүн амд			Нас баралт	
	2018 онд	2019 онд	5 жилийн дундаж	2018 онд	2019 онд	5 жилийн дундаж		2018 онд	2019 онд	5 жилийн дундаж	2018 онд	2019 онд	5 жилийн дундаж		
1. Архангай	0	0	1	0.0	0.0	0.1	0	0	0	0	0	0.0	0.0	0	
2. Баян-Өлгий	4	1	1	0.4	0.1	0.1	0	0	0	0	0	0.0	0.0	0	
3. Баянхонгор	0	0	0	0.0	0.0	0.0	0	0	0	0	0	0.0	0.0	0	
4. Булган	0	0	0	0.0	0.0	0.0	0	0	0	0	0	0.0	0.0	0	
5. Говь-Алтай	0	0	0	0.0	0.0	0.0	0	0	0	0	0	0.0	0.0	0	
6. Говьсүмбэр	0	0	0	0.0	0.0	0.0	0	0	0	0	0	0.0	0.0	0	
7. Дархан-Уул	0	0	0	0.0	0.0	0.0	0	0	0	0	0	0.0	0.0	0	
8. Дорноговь	0	0	0	0.0	0.0	0.0	0	0	0	0	0	0.0	0.0	0	
9. Дорнод	0	0	0	0.0	0.0	0.0	0	0	0	0	0	0.0	0.0	0	
10. Дундговь	0	0	0	0.0	0.0	0.0	0	0	0	0	0	0.0	0.0	0	
11. Завхан	0	0	0	0.0	0.0	0.0	0	0	0	0	0	0.0	0.0	0	
12. Орхон	2	0	0	0.2	0.0	0.0	0	0	0	0	0	0.0	0.0	0	
13. Өвөрхангай	2	0	0	0.2	0.0	0.0	0	0	0	0	0	0.0	0.0	0	
14. Өмнөговь	0	0	0	0.0	0.0	0.0	0	0	0	0	0	0.0	0.0	0	
15. Сүхбаатар	0	0	0	0.0	0.0	0.0	0	0	0	0	0	0.0	0.0	0	
16. Сэлэнгэ	0	0	0	0.0	0.0	0.0	0	0	0	0	0	0.0	0.0	0	
17. Төв	0	0	0	0.0	0.0	0.0	0	0	0	0	0	0.0	0.0	0	
18. Увс	0	2	0	0.0	0.2	0.0	0	0	0	0	0	0.0	0.0	0	
19. Ховд	0	0	0	0.0	0.0	0.0	0	0	0	0	0	0.0	0.0	0	
20. Хөвсгөл	1	0	0	0.1	0.0	0.0	0	0	0	0	0	0.0	0.0	0	
21. Хэнтий	0	0	0	0.0	0.0	0.0	0	0	0	0	0	0.0	0.0	0	
Аймгийн дүн	9	3	4	0.1	0.0	0.0	0	0	0	0	0	0.0	0.0	0	
22. Улаанбаатар	1	3	1	0.0	0.0	0.0	1	0	0	0	0	0.0	0.0	0	
Улсын дүн	10	6	6	0.0	0.0	0.0	1	0	0	0	0	0.0	0.0	0	

Аймаг хот	A50 Төрөлхийн тэмбүү /Congenital syphilis/													
	Өвчлөл			10 000 хүн амд			Шарл	100 000 амьд төрөлтөд			Нас баралт			
	2018 онд	2019 онд	5 жилийн дундаж	2018 онд	2019 онд	5 жилийн дундаж		2018 онд	2019 онд	5 жилийн дундаж				
1. Архангай	1	0	1	0.1	0.0	0.0	0	0	0	0	0	95.6	0.0	90.3
2. Баян-Өлгий	0	0	1	0.0	0.0	0.0	0	0	0	0	0	0.0	0.0	58.8
3. Баянхонгор	0	0	0	0.0	0.0	0.0	0	0	0	0	0	0.0	0.0	0.0
4. Булган	0	1	1	0.0	0.2	0.1	0	0	0	0	0	0.0	221.7	195.7
5. Говь-Алтай	0	0	0	0.0	0.0	0.0	0	0	0	0	0	0.0	0.0	0.0
6. Говьсүмбэр	0	0	0	0.0	0.0	0.0	0	0	0	0	0	0.0	0.0	0.0
7. Дархан-Уул	0	0	0	0.0	0.0	0.0	0	0	0	0	0	0.0	0.0	0.0
8. Дорноговь	0	2	1	0.0	0.3	0.1	1	0	0	0	0	0.0	266.7	123.9
9. Дорнод	1	1	1	0.1	0.1	0.1	0	0	0	0	0	87.6	88.3	87.3
10. Дундговь	1	0	0	0.2	0.0	0.0	0	0	0	0	0	174.8	0.0	0.0
11. Завхан	0	1	0	0.0	0.1	0.1	0	0	0	0	0	0.0	121.8	0.0
12. Орхон	1	1	1	0.1	0.1	0.1	0	0	0	0	0	63.3	66.3	65.6
13. Өвөрхангай	2	0	1	0.2	0.0	0.0	0	0	0	0	0	148.0	0.0	68.4
14. Өмнөговь	0	0	0	0.0	0.0	0.0	0	0	0	0	0	0.0	0.0	0.0
15. Сүхбаатар	0	0	0	0.0	0.0	0.0	0	0	0	0	0	0.0	0.0	0.0
16. Сэлэнгэ	0	0	0	0.0	0.0	0.0	0	0	0	0	0	0.0	0.0	0.0
17. Төв	0	0	1	0.0	0.0	0.0	0	0	0	0	0	0.0	0.0	143.7
18. Увс	0	0	0	0.0	0.0	0.0	0	0	0	0	0	0.0	0.0	0.0
19. Ховд	0	1	0	0.0	0.0	0.1	0	0	0	0	0	0.0	77.0	0.0
20. Хөвсгөл	0	2	1	0.0	0.0	0.1	0	0	0	0	0	0.0	115.5	57.8
21. Хэнтий	1	0	0	0.1	0.0	0.0	0	0	0	0	0	119.5	0.0	0.0
Аймгийн дүн	7	9	9	0.0	0.1	0.1	1	0	0	0	0	32.5	41.9	41.4
22. Улаанбаатар	22	32	21	0.2	0.2	0.2	0	0	0	0	0	94.0	134.3	89.8
Улсын дүн	29	41	30	0.1	0.1	0.1	4	0	0	0	0	64.5	90.5	66.5

Лавлагаа шатлалын эмнэлгүүд, НЭМГ-ын харъяа эрүүл мэндийн байгууллагуудын эмнэлгийн тусламж үйлчилгээний зарим үзүүлэлт /2019 оны эхний 7 сарын байдлаар/

№	Эмнэлгийн нэр	Бүгд		Нас баралт				Нас баралт					Эрэгтэй	
		Нийт нас баралт	Эмнэлгийн нас баралт	Эмнэлэгт хоног болоогүй нас баралт	Эхийн эндэрдэл	1 хүртэлх насны хүүхдийн эндэгдэл		Эрэгтэй	Үүнээс			5 хүртэлх насны хүүхдийн эндэгдэл		
						0-6 хоногтой	7-28 хоногтой		29-өөс дээш хоногтой	Бүгд	Үүнээс	Бүгд		Үүнээс
1	УНТЭ	247	247	41	0	0	0	0	0	0	0	0	0	0
2	УХТЭ	41	41	9	0	0	0	0	0	0	0	0	0	0
3	УПТЭ	242	242	40	2	1	0	0	0	0	1	2	1	1
4	ЭХЭМҮТ	273	273	13	1	232	130	113	42	77	77	256	144	144
5	ХӨСҮТ	79	79	8	0	1	0	0	0	0	1	3	1	1
6	ХСУТ	218	218	71	0	0	0	0	0	0	0	0	0	0
7	ГССҮТ	126	126	34	0	0	0	0	0	0	0	3	3	3
8	АӨСҮТ	0	0	0	0	0	0	0	0	0	0	0	0	0
9	СЭМҮТ	6	6	1	0	0	0	0	0	0	0	0	0	0
10	Хүүхдийн төв сувилал	0	0	0	0	0	0	0	0	0	0	0	0	0
11	УАУТХ	0	0	0	0	0	0	0	0	0	0	0	0	0
12	Шүүх шинжилгээний үндэсний хүрээлэн	959	0	0	0	35	17	0	4	31	42	21	21	
13	Геронтологийн үндэсний төв	0	0	0	0	0	0	0	0	0	0	0	0	0
14	Нийслэлийн эрүүл мэндийн газар	2275	358	101	3	40	21	21	10	9	46	24	24	
15	ЭМЯ-ны зөвшөөрөлтэй хувийн эмнэлгүүд	183	182	17	0	0	0	0	0	0	1	0	0	
16	Бүгд	4649	1772	335	6	309	168	134	56	119	353	194	194	

Лавлагаа шатлалын эмнэлгүүд, НЭМГ-ын харъяа эрүүл мэндийн байгууллагуудын эмнэлгийн тусламж үйлчилгээний зарим үзүүлэлт /2019 оны эхний 7 сарын байдлаар/

№	Эмнэлгийн нэр	Хорт хавдарын нас баралт	Осол, гэмтлийн нас баралт	Эмнэлэгт хэвтсэн хүний тоо	Эмнэлэгт гарсан хүний тоо	Өвчтөн илгээх хуудсаар хэвтсэн хүний тоо			Түргэн тусламжийн дуудлага			
						Улаанбаатар хотоос	Хөдөө орон нутгаас	᠑᠔᠎ᠠ	Бүгд	Үүнээс: алсын дуудлага	Осол, гэмтлийн дуудлага	
												Бүгд
1	УНТЭ	38	4	15060	14727	11502	5308	6194	99771	31	31	0
2	УХТЭ	3	0	5480	5361	938	0	938	38797	1339	0	0
3	УПТЭ	2	0	12648	12262	1324	0	1324	88070	0	0	0
4	ЭХЭМҮТ	15	3	24576	24293	2351	1466	885	153632	0	0	0
5	ХӨСҮТ	0	0	7939	7791	0	0	0	78866	11989	0	0
6	ХСУТ	218	0	7982	7717	2334	1188	1146	49405	0	0	0
7	ГССҮТ	0	123	9748	9504	420	102	318	81690	34	34	34
8	АӨСҮТ	0	0	3383	3298	0	0	0	28941	0	0	0
9	СЭМҮТ	0	0	4423	4239	203	161	42	120297	0	0	0
10	Хүүхдийн төв сувилал	0	0	905	884	0	0	0	15898	0	0	0
11	УАУТХ	0	0	3819	3799	1183	772	411	26356	0	0	0
12	Шүүх шинжилгээний үндэсний хүрээлэн	2	646	0	0	0	0	0	0	0	0	0
13	Геронтологийн үндэсний төв	0	0	0	0	0	0	0	0	0	0	0
14	Нийслэлийн эрүүл мэндийн газар	723	68	177334	176650	27916	22604	5312	1158415	215097	2	32744
15	ЭМЯ-ны зөвшөөрөлтэй хувийн эмнэлгүүд	134	0	29727	26901	247	149	98	156192	0	0	0
16	Бүгд	1135	844	303024	297426	48418	31750	16668	2096330	228490	67	32778

Лавлагаа шатлалын эмнэлгүүд, НЭМГ-ын харъяа эрүүл мэндийн байгууллагуудын эмнэлгийн тусламж үйлчилгээний зарим үзүүлэлт /2019 оны эхний 7 сарын байдлаар/

№	Эмнэлгийн нэр	Нийт үзлэлт эзлэх хувь					Өвчтөн илгээх хуудсаар хэвтсэн хүний тоо			Дундаж ор хоног	Эмнэлэгт хоног болоогүй нас баралтын эзлэх хувь
		Урьдчилан сэргийлэх үзлэг	Өвчний учир амбулаторт	Идэвхитэй хяналт	Гэрийн үзлэг	Улаанбаатар хотоос	Хөдөө орон нутгаас	Улаанбаатар хотоос	Эмнэлэгт нас баралт		
1	УНТЭ	5.7	94.3	0.0	0.0	46.1	53.9	6.8	16.6		
2	УХТЭ	12.6	84.1	3.3	0.0	0.0	100.0	7.2	22.0		
3	УГТЭ	0.7	99.3	0.0	0.0	0.0	100.0	7.2	16.5		
4	ЭХЭМҮТ	1.0	84.4	14.5	0.0	62.4	37.6	6.3	4.8		
5	ХӨСҮТ	12.0	83.6	4.5	0.0	0.0	0.0	10.1	10.1		
6	ХСУТ	2.7	97.0	0.0	0.3	50.9	49.1	6.4	32.6		
7	ГССҮТ	0.2	99.8	0.0	0.0	24.3	75.7	8.6	27.0		
8	АӨСҮТ	2.9	96.2	0.9	0.0	0.0	0.0	8.8	0.0		
9	СЭМҮТ	21.1	32.2	46.6	0.0	79.3	20.7	28.4	0.0		
10	Хүүхдийн төв сувилал	0.0	0.0	0.0	0.0	0.0	0.0	18.0	0.0		
11	УАУТХ	2.2	97.8	0.0	0.0	0.0	0.0	6.9	0.0		
12	Шүүх шинжилгээний үндэсний хүрээлэн	33.2	66.8	0.0	0.0	0.0	0.0	0.0	0.0		
13	Геронтологийн үндэсний төв	22.5	76.3	0.0	1.2	0.0	0.0	0.0	0.0		
14	Нийслэлийн эрүүл мэндийн газар	36.3	42.8	8.3	12.5	81.0	19.0	6.6	28.2		
15	ЭМЯ-ны зөвшөөрөлтэй хувийн эмнэлгүүд	7.9	91.6	0.4	0.1	60.3	39.7	5.8	9.3		
16	Бүгд	30.1	52.9	7.2	9.9	65.6	34.4	7.0	18.9		

Лавлагаа шатлалын эмнэлгүүд, НЭМГ-ын харъяа эрүүл мэндийн байгууллагуудын эмнэлгийн тусламж үйлчилгээний зарим үзүүлэлт /2019 оны эхний 7 сарын байдлаар/

№	Эмнэлгийн нэр	Нийт үзлэг	Үрдчилэн сэргийлэх үзлэг	Өвчний учир амбулаторт	Идэвхитэй хяналт	Гэрийн үзлэг	Өвчтөн илгээх хуудсаар хэвтсэн хүний тоо			Эмнэлэгт хэвтсэн хүний тоо	Ор хоног	Нас баралт			Эмнэлэгт нас баралт	Эмнэлэгт нас баралт	Эмнэлэгт нас баралт	
							Бүгд	Улаанбаатар хотоос	Хөдөө орон нутгаас			Бүгд	Эмнэлгийн нас баралт	Эмнэлэгт нас баралт				Эмнэлэгт нас баралт
1	УНТЭ	196353	11243	185110	0	0	11502	5308	6194	15060	99771	247	41	14727	15017			
2	УХТЭ	68364	8620	57470	2252	22	938	0	938	5480	38797	41	9	5361	5441			
3	УГТЭ	97132	703	96429	0	0	1324	0	1324	12648	88070	242	40	12262	12576			
4	ЭХЭМҮТ	122720	1275	103633	17812	0	2351	1466	885	24576	153632	273	273	24293	24571			
5	ХӨСҮТ	69956	8362	58452	3142	0	0	0	0	7939	78866	79	8	7791	7904.5			
6	ХСУТ	48184	1289	46728	0	167	2334	1188	1146	7982	49405	218	218	7717	7958.5			
7	ГССҮТ	108250	251	107999	0	0	420	102	318	9748	81690	126	34	9504	9689			
8	АӨСҮТ	57791	1697	55569	517	8	0	0	0	3383	28941	0	0	3298	3340.5			
9	СЭМҮТ	22546	4762	7269	10515	0	203	161	42	4423	120297	6	6	4239	4334			
10	Хүүхдийн төв сувилал	879	0	840	39	0	0	0	0	905	15898	0	0	884	894.5			
11	УАУТХ	12868	287	12581	0	0	1183	772	411	3819	26356	0	0	3799	3809			
12	Шүүх шинжилгээний үндэсний хүрээлэн	8894	2956	5938	0	0	0	0	0	0	959	0	0	0	479.5			
13	Геронтологийн үндэсний төв	14854	3341	11328	0	185	0	0	0	0	0	0	0	0	0			
14	Нийслэлийн эрүүл мэндийн газар	5079823	1846194	2173593	423541	636495	27916	22604	5312	177334	1158415	2275	358	101	176650	178129.5		
15	ЭМЯ-ны зөвшөөрөлтэй хувийн эмнэлгүүд	519400	41254	475571	2315	260	247	149	98	29727	156192	183	17	26901	28405.5			
16	Бүгд	6428014	1932234	3398510	460133	637137	48418	31750	16668	303024	2096330	4649	1772	335	297426	302549.5		

**Лавлагаа шатлалын эмнэлгүүдэд хийгдсэн задлан шинжилгээ
/2019 оны эхний 7 сарын байдлаар/**

№	Эмнэлгийн нэр	Эдийн засгийн үндэслэл	Эсийн шинжилгээ	Задлан шинжилгээ		Задлан шилжилтийн хувь	Задлан шилжилтийн хувь	Үндсэн онооноос хэсэг	Үндсэн онооноос хэсэг
				Эмгэг судлалын	Шүүх эмнэлгийн				
1	Улсын нэгдүгээр төв эмнэлэг	4805	388	247	87	4	36.8%	5	5.7%
2	Улсын хоёрдугаар төв эмнэлэг	2012	1067	43	24	0	55.8%	0	0.0%
3	Улсын гуравдугаар төв эмнэлэг	1963	53	242	116	7	50.8%	2	1.7%
4	Эх хүүхдийн эрүүл мэндийн үндэсний төв	4303	1111	273	270	0	77.8%	14	5.2%
5	Халдварт өвчин судлалын үндэсний төв	604	80	79	43	0	54.4%	0	0.0%
6	Хавдар судлалын үндэсний төв	4438	6011	218	8	0	3.7%	0	0.0%
7	Гэмтэл согог судлалын үндэсний төв	67	1	126	11	103	90.5%	0	0.0%
8	Арьсны өвчин судлалын үндэсний төв	0	0	0	0	0	0.0%	0	0.0%
9	Сэтгэцийн эрүүл мэндийн үндэсний төв	0	0	5	4	0	0.0%	0	0.0%
10	Хүүхдийн төв сувилал	0	0	1	1	0	100.0%	0	0.0%
11	Уламжлалт анагаах ухаан технологийн хүрээлэн	0	0	0	0	0	0.0%	0	0.0%
12	Бүгд	18192	8711	1234	564	114	51.8%	21	3.7%

**ЭМЯ-ны харъяа хувийн эмнэлгүүдийн стационарын тусламж үйлчилгээний
үзүүлэлтүүд /2019 оны эхний 7 сарын байдлаар/**

№	Эмнэлгийн нэр	Орны тоо	Эмнэлэгт хэвтсэн	Эмнэлгээс гарсан	Ор хоног	Нас барсан	Эмнэлгээс хүүний тоо	Дундаж ор хоног	Орны эргэлт	Орны фонд ашиглалт	Орны фонд ашиглалтын хувь
A	Б	1	2	3	4	5	6	7	8	9	10
1	Агапе Хоспис	5	50	31	292	19	50.0	9.4	10.0	58.4	30.3
2	Аллерги Мед	50	264	253	1424	0	258.5	5.6	5.2	28.5	14.8
3	Ачит Эх	18	356	342	2828	0	349.0	8.3	19.4	157.1	81.6
4	Ачтан	205	5154	2519	13486	2	3837.5	5.4	18.7	65.8	34.2
5	Аюурвэд	45	540	531	4482	0	535.5	8.4	11.9	99.6	51.7
6	Баяр	30	226	218	1810	0	222.0	8.3	7.4	60.3	31.3
7	Баясгалантай Дэлхий	30	395	395	2703	0	395.0	6.8	13.2	90.1	46.8
8	Болормэлмий	20	538	538	927	0	538.0	1.7	26.9	46.4	24.1
9	Бриллиант	10	231	216	1486	46	246.5	6.9	24.7	148.6	77.2
10	Гранд Мед	100	2764	2707	14898	4	2737.5	5.5	27.4	149.0	77.4
11	Грийн Хоум	13	143	143	1113	42	164.0	7.8	12.6	85.6	44.5
12	Гурван Гал	100	2578	2568	12185	0	2573.0	4.7	25.7	121.9	63.3
13	Дархан Детект	35	582	576	4242	0	579.0	7.4	16.5	121.2	63.0
14	Илизаров	20	74	78	416	0	76.0	5.3	3.8	20.8	10.8
15	Интенсив кэйр	30	591	587	4559	7	592.5	7.8	19.8	152.0	78.9
16	Интермед	90	2314	2324	9575	9	2323.5	4.1	25.8	106.4	55.3
17	Интерферон Альфа	35	717	717	4826	0	717.0	6.7	20.5	137.9	71.6
18	Манба Дацан	80	1309	1259	9972	0	1284.0	7.9	16.1	124.7	64.8
19	Монг-Эм	40	615	568	4783	0	591.5	8.4	14.8	119.6	62.1
20	Мөнгөн гүүр	100	1192	1466	8331	2	1330.0	5.7	13.3	83.3	43.3
21	Найдвар хоспис	15	20	20	147	10	25.0	7.4	1.7	9.8	5.1
22	Найрамдал	15	238	232	1843	0	235.0	7.9	15.7	122.9	63.8
23	Наранмандал	10	154	154	1306	0	154.0	8.5	15.4	130.6	67.8
24	Нууц Увидас	20	411	411	2571	0	411.0	6.3	20.6	128.6	66.8
25	Отгонтэнгэр	15	184	184	1324	0	184.0	7.2	12.3	88.3	45.9
26	Очирваань	50	550	528	3816	0	539.0	7.2	10.8	76.3	39.6
27	Сондра	10	417	398	1004	1	408.0	2.5	40.8	100.4	52.2
28	Сөүл	15	317	309	1535	0	313.0	5.0	20.9	102.3	53.2
29	Топаз	33	656	633	4008	0	644.5	6.3	19.5	121.5	63.1
30	Улаанбаатар Мед	20	518	524	2887	0	521.0	5.5	26.1	144.4	75.0
31	Улаанбаатар Сонгдо	87	2595	2471	12670	41	2553.5	5.1	29.4	145.6	75.7
32	Элэг	15	146	146	1021	0	146.0	7.0	9.7	68.1	35.4
33	Эм Би Жи	55	487	487	4058	0	487.0	8.3	8.9	73.8	38.3
34	ЭМЖЖ	41	1077	1050	4914	0	1063.5	4.7	25.9	119.9	62.3
35	Эндомед	10	137	134	947	0	135.5	7.1	13.6	94.7	49.2
36	Эпимон	30	696	699	5046	0	697.5	7.2	23.3	168.2	87.4
37	Эрхэс	60	491	485	2757	0	488.0	5.7	8.1	46.0	23.9
38	Бүгд	1675	29727	26901	156192	183	28405.5	5.8	17.0	93.2	48.4

**ЭМЯ-ны харъяа хувийн эмнэлгүүдийн амбулаторийн тусламж үйлчилгээний
үзүүлэлтүүд /2019 оны эхний 7 сарын байдлаар/**

№	Эмнэлгийн нэр	Нийт үзлэг	Үүнээс: Эмэгтэй	Урьдчилан сэргийлэх	Өвчний учир амбулаторт	Идэвхитэй хяналт	Гэрийн идэвхитэй үзлэг	Гэрийн дуудлагын үзлэг
A	Б	1	2	3	4	5	6	7
1	Агапе Хоспис	258	138	0	258	0	0	0
2	Айрис	336	243	30	306	0	0	0
3	Аллерги Мед	10886	6172	5417	5469	0	0	0
4	Ачит Эх	1510	987	154	1353	0	0	3
5	Ачтан	8575	4497	3182	5393	0	0	0
6	Баяр	341	205	0	341	0	0	0
7	Баясгалантай Дэлхий	3229	2247	178	3051	0	0	0
8	Болормэлмий	18366	11073	0	18366	0	0	0
9	Бэст Мед	2119	1238	0	2119	0	0	0
10	Гоёл Дент	73	49	0	73	0	0	0
11	Гранд Мед	47440	27668	5835	41605	0	0	0
12	Грийн Хоум	443	219	0	286	0	0	157
13	Гурван Гал	29487	19301	0	28774	713	0	0
14	Гэр бүлийн сайн сайхны нийгэмлэг	2985	2955	0	2985	0	0	0
15	Дархан Детект	2347	1425	0	2296	51	0	0
16	Долоон одой	7754	3939	0	7754	0	0	0
17	Дорны Увидас	316	194	0	316	0	0	0
18	ДЭМА	2928	1932	0	2928	0	0	0
19	Зимо дентал	1963	1385	307	1656	0	0	0
20	Илизаров	207	90	0	207	0	0	0
21	Интенсив кэйр	4484	2058	0	4484	0	0	0
22	Интермед	82927	44151	15787	67140	0	0	0
23	Интернейшнл СОС	19636	3330	192	19444	0	0	0
24	Интерферон Альфа	12754	6574	0	12754	0	0	0
25	Итгэл	3849	2075	0	3849	0	0	0
26	Кидние кэйр	3127	1016	434	2693	0	0	0
27	Киото	2005	1882	0	2005	0	0	0
28	Клевер Мед	240	228	0	240	0	0	0
29	Ли Жин Жи	1458	928	0	1458	0	0	0
30	Люкс диалез	2457	1003	624	1833	0	0	0
31	Манба Дацан	5898	4519	0	5898	0	0	0
32	Маристоп	7184	6012	710	6474	0	0	0
33	Маршал Дентал	545	322	0	545	0	0	0
34	Медкэйр	635	635	0	635	0	0	0
35	Мобио	2601	1783	559	2042	0	0	0
36	Монгол Мед	2242	1188	0	2242	0	0	0
37	Монгол Солонгосын Дорны Анагаах Ухааны Төв	9297	5772	0	9297	0	0	0
38	Монг-Эм	26650	12585	0	26650	0	0	0
39	Мөнгөн гүүр	18368	10096	1709	16588	66	0	5

40	Найрамдал	673	377	0	673	0	0	0
41	Наранмандал	281	163	0	272	9	0	0
42	НАСС	9020	5478	0	9020	0	0	0
43	Номин төгөлдөр	176	104	0	176	0	0	0
44	Нууц Увидас	1145	547	0	1145	0	0	0
45	НЭИ	2465	1674	0	2465	0	0	0
46	Отгонтэнгэр	773	457	0	773	0	0	0
47	Очир Дент	427	235	0	427	0	0	0
48	Очирваань	5140	4450	0	5140	0	0	0
49	Перфект	1037	675	0	1037	0	0	0
50	Пи Ди Ай Си	845	481	0	845	0	0	0
51	Принцесс	399	365	0	399	0	0	0
52	Санни Смайл	1378	807	0	1378	0	0	0
53	Си Эл Даблю Эйч	7478	6927	0	7478	0	0	0
54	Сондра	3445	2399	0	3445	0	0	0
55	Сонрисас	462	270	0	462	0	0	0
56	Сорхун	47	47	0	47	0	0	0
57	СОС Медика Монголиа	4189	2060	1680	2438	0	0	71
58	Сөүл	27811	19778	0	27811	0	0	0
59	Топаз	1379	836	0	1379	0	0	0
60	Улаанбаатар Мед	3345	1658	212	2933	200	0	0
61	Улаанбаатар Сонгдо	30894	18356	2385	27511	998	0	0
62	Ужиндент	763	416	22	741	0	0	0
63	Ханна	138	129	10	128	0	0	0
64	Элэг	278	159	0	278	0	0	0
65	Эм Би Жи	1235	517	77	1158	0	0	0
66	ЭМЖЖ	55892	29041	453	55313	126	0	0
67	Эндомед	1479	1005	0	1479	0	0	0
68	Элимон	893	493	0	717	152	0	24
69	Эрхэс	6167	3408	1297	4870	0	0	0
70	UB OSSTEM	1826	968	0	1826	0	0	0
71	Бүгд	519400	296394	41254	475571	2315	0	260

Эрхлэгч: Д. Ганцэцэг

Эрүүл мэндийн хөгжлийн төвийн ерөнхий захирал

Мэдээ хянасан: Х.Ганцэцэг

Эрүүл мэндийн мэдээллийн албаны дарга

Х. Нарантуяа

Эрүүл мэндийн мэдээллийн албаны ахлах

мэргэжилтэн

Мэдээ нэгтгэсэн: Х.Дэлгэрмаа

Эрүүл мэндийн мэдээллийн албаны

мэргэжилтэн

Хэвлэлийн эх бэлтгэсэн: Д.Алтанцэцэг

Эрүүл мэндийн мэдээллийн албаны ажилтан