

Эрүүл мэндийн статистикийн мэдээлэл



*Энэхүү товхимолын дэлгэрэнгүй мэдээллийг www.doh.gov.mn
цахим хуудаснаас татаж харна уу!*

Засгийн Газрын Хэрэгжүүлэгч Агентлаг - Эрүүл Мэндийн Газрын
Эрүүл мэндийн статистикийн хэлтсээс эрхлэн гаргав.

Шуудангийн хаяг: 14210 Улаанбаатар, Сүхбаатар дүүрэг,
Энхтайвны гудамж, 13в байр
E-mail: admin@doh.gov.mn, www.doh.gov.mn.

mn

Факс: 976-11-320633

Утас: 7011-1485
7012-8801

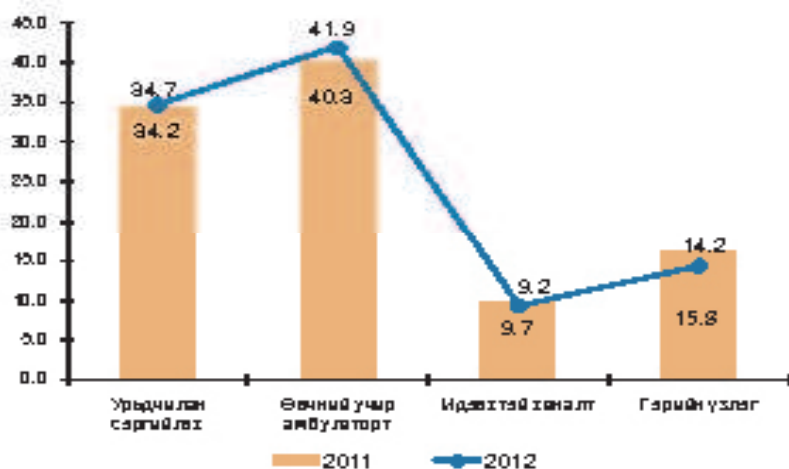
Эрүүл мэндийн зарим үзүүлэлт
/2011, 2012 оны эхний 6 сарын байдлаар/

№	Үзүүлэлт	Нэгж	2011 он	2012 он	Зөрүү	
1	Төрсөн эх	Бодит тоо	33694	35945	2251	
2	Амьд төрсөн хүүхэд	Бодит тоо	33859	36129	2270	
3	Амьгүй төрсөн хүүхэд	Бодит тоо	233	211	-22	
		1000 амьд төрөлтөд	6.8	5.8	-1.0	
4	Гэрийн төрөлт	Бодит тоо	113	103	-10	
		Хувь	0.3	0.3	0.0	
5	Эхийн эндэгдэл	Бодит тоо	17	18	1	
		100 000 амьд төрсөн хүүхдэд	50.2	49.8	-0.4	
6	Жирэмсний эрт хяналт	Хувь	84.0	87.3	3.3	
7	Налхасын эндэгдэл	Бодит тоо	607	590	-17	
		1000 амьд төрсөн хүүхдэд	17.9	16.3	-1.6	
	Нярайн эндэгдэл	Бодит тоо	295	379	84	
		Амьд төрсөн 1000 хүүхдэд	8.7	10.5	1.8	
		Налхасын эндэгдэлд эзлэх хувь	48.6	64.2	15.6	
	Үүнээс	Нярайн эрт үеийн нас баралт	Бодит тоо	251	304	53
			Нярайн эндэгдэлд эзлэх хувь	85.1	80.2	-4.9
		Нярайн хожуу үеийн нас баралт	Бодит тоо	44	75	31
Нярайн эндэгдэлд эзлэх хувь			14.9	19.8	4.9	
8	Перинаталь эндэгдэл	Бодит тоо	484	515	31	
		1000 амьд төрөлтөд	14.2	14.2	0.0	
9	5 хүртэлх насны хүүхдийн эндэгдэл	Бодит тоо	734	711	-23	
		Амьд төрсөн 1000 хүүхдэд	21.7	19.7	-2.0	
10	Нийт нас баралт	Бодит тоо	8547	8711	164	
11	Эмнэлгийн нас баралт	Бодит тоо	2086	2159	73	
		Хувь	24.4	24.8	0.4	
12	Хоног болоогүй нас баралт	Бодит тоо	540	529	-11	
		Хувь	25.9	24.5	-1.4	
13	Эмчлэгдсэн өвчлөн	Бодит тоо	356783	371616	14833	
14	Ор хоног	Бодит тоо	2905444	2943687	38243	
15	Дундаж ор хоног	Бодит тоо	8.1	7.9	-0.2	
16	Нийт үзлэг /6 сар /	Бодит тоо	1302660	1236906	-65754	
17	Урьдчилан сэргийлэх үзлэг	Хувь	34.2	34.7	0.5	

Амбулатори, стационарын тусламж үйлчилгээ

Улсын хэмжээнд 2012 оны 6 сард амбулаторт нийт 1236.9 мян үзлэг хийгдсэний 34.7 хувийг урьдчилан сэргийлэх үзлэг, 41.9 хувийг өвчний учир амбулаторт, 9.2 хувийг идэвхитэй хяналт, 14.2 хувийг гэрийн идэвхитэй болон дуудлагын үзлэг эзэлж байна. Өнгөрсөн оны мөн үетэй харьцуулахад

Зураг 1 Амбулаторийн үзлэгийн төрөл, хувиар
/2012 оны 6 сард/



Зураг 2 Амбулаторийн үзлэг байршлаар, хувиар
/2012 оны 6 сард/



Эрхлэгч: Ш.Энхбат
Засгийн газрын хэрэгжүүлэгч агентлаг-
Эрүүл мэндийн газрын дарга

Мэдээ хянасан: С.Ариунтуяа
Эрүүл мэндийн статистикийн хэлтсийн дарга

Мэдээ нэгтгэсэн: С.Даваажаргал
Эрүүл мэндийн статистикийн хэлтсийн
мэргэжилтэн

Хэвлэлийн эх бэлтгэсэн:
Оператор Д.Алтанцэцэг

Аймаг хот	B08.3 Эритема/Erythema infectiosum [fifth disease]					
	Өвчлөл		10000 хүн амд			
	2011 онд	2012 онд	5 жилийн дундаж	2011 онд	2012 онд	5 жилийн дундаж
01. Архангай	0	0	0	0.0	0.0	0.0
02. Баян-Өлгий	0	0	0	0.0	0.0	0.0
03. Баянхонгор	0	0	0	0.0	0.0	0.0
04. Булган	0	0	0	0.0	0.0	0.0
05. Говь-Алтай	0	0	0	0.0	0.0	0.0
06. Говьсүмбэр	0	0	0	0.0	0.0	0.0
07. Дархан-Уул	0	0	0	0.0	0.0	0.0
08. Дорноговь	0	0	0	0.0	0.0	0.0
09. Дорнод	0	0	0	0.0	0.0	0.0
10. Дундговь	0	0	0	0.0	0.0	0.0
11. Завхан	0	0	0	0.0	0.0	0.0
12. Орхон	0	0	0	0.0	0.0	0.0
13. Өвөрхангай	0	0	0	0.0	0.0	0.0
14. Өмнөговь	0	1	0	0.0	0.2	0.1
15. Сүхбаатар	0	0	0	0.0	0.0	0.0
16. Сэлэнгэ	0	0	0	0.0	0.0	0.0
17. Төв	0	0	0	0.0	0.0	0.0
18. Увс	0	0	0	0.0	0.0	0.0
19. Ховд	0	0	0	0.0	0.0	0.0
20. Хөвсгөл	0	0	0	0.0	0.0	0.0
21. Хэнтий	0	0	0	0.0	0.0	0.0
АЙМГИЙН ДҮН	0	1	0	0.0	0.0	0.0
22. Улаанбаатар	0	5	1	0.0	0.0	0.0
Улсын дүн	0	6	1	0.0	0.0	0.0

Амбулаторт шатлал алгасч өвчтөн илгээх хуудсаар ирж үзүүлэгсэд нийт өвчний учир амбулаторийн үзлэгийн 8.7 хувийг эзэлж байна.

Амбулаторийн үзлэгээр халдварт бус өвчлөлийн 603536 тохиолдол бүртгэгдэж өнгөрсөн оны мөн үеийнхээс 8.1 хувиар өвчлөл нэмэгджээ. Бүртгэгдсэн халдварт бус өвчлөлийн 53984 тохиолдол буюу 8.9 хувь нь гэмтэл, хордлого ба гадны шалтгаант өвчлөл эзэлж байна.

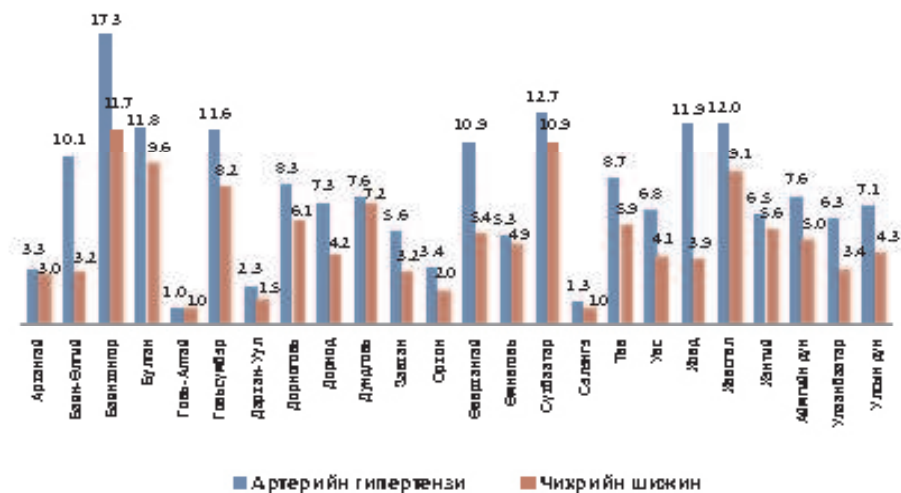
Улсын хэмжээнд 2012 оны эхний 6 сарын байдлаар 357.9 мян түргэн тусламжийн дуудлага хүлээн авч гүйцэтгэснээс 12.5 хувь нь алсын дуудлага байна. Өнгөрсөн оны мөн үеэс түргэн тусламжийн дуудлага 6.8 мян хүнээр нэмэгдсэн байна.

Халдварт бус өвчний эрт илрүүлгийн үзлэгийн талаар

2012 оны 4 дүгээр сарын 7-нд халдварт бус өвчний эрт илрүүлгийн үзлэг эхэлснээс хойш артерийн гипертензи эрт илрүүлгийн үзлэгт нийт 44612 хүн хамрагдаж, хамрагдвал зохих хүн амын 7.1 хувийг эзэлж байна. Үр дүнгийн үзүүлэлтээр хэвийн 44.9%, артерийн гипертензитэй байж болох 17.2%, онош батлагдсан 9.3% байна.

Чихрийн шижин өвчний эрт илрүүлгийн үзлэгт нийт 27070 хүн хамрагдаж, хамрагдвал зохих хүн амын 4.3 хувийг эзэлж байна. Үр дүнгийн үзүүлэлтээр хэвийн 79.4%, өлөн үеийн глюкозын өөрчлөлттэй 9.8%, онош батлагдсан

Зураг 3 Халдварт бус өвчний эрт илрүүлгийн хамрагдалтын хувь, сонгосон өвчнөөр, 2012 оны эхний 6 сарын байдлаар



Жирэмсний хяналт

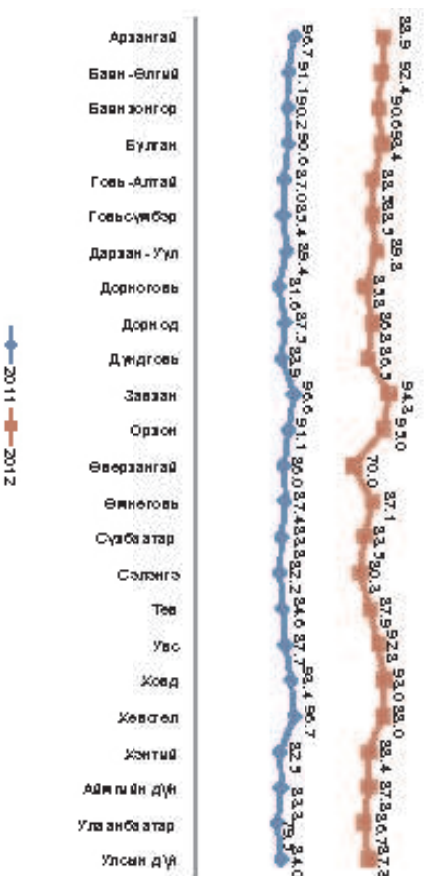
Жирэмсний хяналтанд шинээр 40690 жирэмсэн эмэгтэйчүүд хамрагдсан ба 87.3 хувь нь эхний 3 сартайд, 11.5 хувь нь 4-6 сартайд, 1.2 хувь нь 7 ба түүнээс дээш сартайд хяналтанд орсон байна. /Зураг 4/

Хяналтанд орсон жирэмсэн эмэгтэйчүүдийн 97.2 хувь нь цусны шинжилгээнд хамрагдсанаас 5.3 хувь нь цус багадалттай байна.

Хяналтанд байгаа жирэмсэн эмэгтэйчүүдээс трихомониаз илрүүлэх шинжилгээнд 43538, заг хүйтэн илрүүлэх шинжилгээнд 42811, тэмбүү илрүүлэх шинжилгээнд 40772, ХДХВ/ДОХ илрүүлэх шинжилгээнд 37989 жирэмсэн эхчүүд хамрагдсан байна.

Бэлгийн замаар дамжих халдварын шинжилгээнд хамрагдсан жирэмсэн эмэгтэйчүүдээс трихомониаз илрүүлэх шинжилгээний 1.9 хувь, заг хүйтэн илрүүлэх шинжилгээний 0.9 хувь, тэмбүү илрүүлэх шинжилгээний 2.0 хувь нь эерэг үзүүлэлттэй гарсан байна.

Зураг 4 Жирэмсний эрт хяналтын хувь, аймгаар /2011, 2012 оны эхний 6 сарын байдлаар/



Хэвтэн эмчлүүлэгсдийн тусламж үйлчилгээ

Улсын хэмжээнд 2012 оны эхний хагас жилийн байдлаар эмнэлэгт 371616 эмчлүүлэгч хэвтэн эмчлүүлж 2943687 ор хоног ашигласан бөгөөд дундаж ор хоног 7.9 байна. Өнгөрсөн оны мөн үеэс ор хоногийн ашиглалт 1.4 хувиар нэмэгдэж, дундаж ор хоног 0.2 хувиар буурсан байна.

Аймаг хот	B36-B49 Мөөгөнцөр / Mycoses/							P36 Нярайн бактерт үжил/Bacterial sepsis of newborn/								
	Өвчлөл			10000 хүн амд				Нас баралт	Өвчлөл			10000 хүн амд				Нас баралт
	2011 онд	2012 онд	5 жилийн дундаж	2011 онд	2012 онд	5 жилийн дундаж	2011 онд		2012 онд	5 жилийн дундаж	2011 онд	2012 онд	5 жилийн дундаж			
01. Архангай	23	8	9	2.5	0.9	1.2	0	3	0	2	0.3	0.0	0.2	0		
02. Баян-Өлгий	0	0	0	0.0	0.0	0.0	0	0	0	0	0.0	0.0	0.0	0		
03. Баянхонгор	21	50	80	2.5	5.9	11.7	0	0	0	0	0.0	0.0	0.0	0		
04. Булган	14	13	10	2.2	2.1	2.1	0	0	0	0	0.0	0.0	0.0	0		
05. Говь-Алтай	0	0	0	0.0	0.0	0.0	0	0	0	0	0.0	0.0	0.0	0		
06. Говьсүмбэр	0	0	2	0.0	0.0	1.5	0	0	0	0	0.0	0.0	0.0	0		
07. Дархан-Уул	52	47	50	5.7	5.1	7.0	0	0	0	0	0.0	0.0	0.0	0		
08. Дорноговь	5	6	12	0.8	1.0	2.7	0	0	0	0	0.0	0.0	0.0	0		
09. Дорнод	7	3	36	1.0	0.4	6.2	0	0	0	0	0.0	0.0	0.0	0		
10. Дундговь	0	0	0	0.0	0.0	0.0	0	0	0	0	0.0	0.0	0.0	0		
11. Завхан	26	2	20	3.4	0.3	3.1	0	0	0	1	0.0	0.0	0.1	0		
12. Орхон	24	4	31	2.8	0.5	4.7	0	0	0	0	0.0	0.0	0.0	0		
13. Өвөрхангай	0	0	5	0.0	0.0	0.5	0	0	0	4	0.0	0.0	0.4	0		
14. Өмнөговь	0	0	0	0.0	0.0	0.1	0	0	0	0	0.0	0.0	0.0	0		
15. Сүхбаатар	17	0	10	3.1	0.0	2.3	0	0	0	0	0.0	0.0	0.0	0		
16. Сэлэнгэ	0	0	0	0.0	0.0	0.0	0	0	0	0	0.0	0.0	0.0	0		
17. Төв	10	13	10	1.1	1.4	1.4	0	0	0	0	0.0	0.0	0.0	0		
18. Увс	21	20	17	2.7	2.6	2.7	0	2	0	0	0.3	0.0	0.1	0		
19. Ховд	0	53	29	0.0	6.0	4.0	0	0	0	0	0.0	0.0	0.0	0		
20. Хөвсгөл	0	0	45	0.0	0.0	4.5	0	0	1	0	0.0	0.1	0.0	0		
21. Хэнтий	0	3	3	0.0	0.4	0.6	0	0	0	0	0.0	0.0	0.0	0		
Аймгийн дүн	220	222	369	1.4	1.4	2.8	0	5	1	7	0.0	0.0	0.1	0		
22. Улаанбаатар	653	546	789	5.7	4.7	9.1	0	9	5	9	0.1	0.0	0.1	0		
Улсын дүн	873	768	1159	3.1	2.8	5.3	0	14	6	16	0.1	0.0	0.1	0		

5.Бусад халдварт өвчнүүд

Аймаг хот	A46 Ёлом/ Erysipelas							B08.4 Энтеровируст тууралттай цэврүүт фарингит / Hand, foot and mouth disease								
	Өвчлөл			10000 хүн амд				Нас баралт	Өвчлөл			10000 хүн амд				Нас баралт
	2011 онд	2012 онд	5 жилийн дундаж	2011 онд	2012 онд	5 жилийн дундаж	2011 онд		2012 онд	5 жилийн дундаж	2012 онд	2012 онд	5 жилийн дундаж			
01. Архангай	1	7	2	0.1	0.8	0.3	0	0	1	10	0.0	0.1	1.3	0		
02. Баян-Өлгий	0	0	0	0.0	0.0	0.0	0	0	0	0	0.0	0.0	0.0	0		
03. Баянхонгор	3	2	3	0.4	0.2	0.4	0	0	1	13	0.0	0.1	2.0	0		
04. Булган	1	1	2	0.2	0.2	0.4	0	1	0	6	0.2	0.0	1.3	0		
05. Говь-Алтай	1	0	0	0.2	0.0	0.1	0	4	3	2	0.7	0.5	0.5	0		
06. Говьсүмбэр	0	0	0	0.0	0.0	0.0	0	0	0	11	0.0	0.0	10.5	0		
07. Дархан-Уул	1	2	1	0.1	0.2	0.1	0	0	1	8	0.0	0.1	1.1	0		
08. Дорноговь	0	1	1	0.0	0.2	0.3	0	26	0	33	4.4	0.0	7.2	0		
09. Дорнод	4	2	3	0.5	0.3	0.6	0	3	0	158	0.4	0.0	26.8	0		
10. Дундговь	0	1	0	0.0	0.2	0.1	0	3	3	7	0.6	0.6	1.9	0		
11. Завхан	0	0	0	0.0	0.0	0.0	0	1	2	3	0.1	0.3	0.4	0		
12. Орхон	0	1	0	0.0	0.1	0.1	0	1	1	10	0.1	0.1	1.5	0		
13. Өвөрхангай	0	5	1	0.0	0.4	0.1	0	0	0	20	0.0	0.0	2.1	0		
14. Өмнөговь	0	1	0	0.0	0.2	0.1	0	0	3	5	0.0	0.6	1.4	0		
15. Сүхбаатар	1	0	0	0.2	0.0	0.0	0	0	1	72	0.0	0.2	16.3	0		
16. Сэлэнгэ	0	2	0	0.0	0.2	0.0	0	0	0	28	0.0	0.0	3.4	0		
17. Төв	0	0	0	0.0	0.0	0.0	0	18	3	49	2.0	0.3	7.0	0		
18. Увс	0	1	0	0.0	0.1	0.0	0	0	0	3	0.0	0.0	0.5	0		
19. Ховд	0	1	1	0.0	0.1	0.1	0	0	0	0	0.0	0.0	0.0	0		
20. Хөвсгөл	1	1	0	0.1	0.1	0.0	0	0	0	4	0.0	0.0	0.4	0		
21. Хэнтий	1	3	1	0.1	0.4	0.1	0	3	1	52	0.4	0.1	9.1	0		
Аймгийн дүн	14	31	19	0.1	0.2	0.1	0	60	20	496	0.4	0.1	3.8	0		
22.Улаанбаатар	48	56	54	0.4	0.5	0.6	1	216	190	513	1.9	1.7	5.9	0		
Улсын дүн	62	87	73	0.2	0.3	0.3	1	276	210		1.0	0.8	4.7	0		

Хүн амын нас баралтын мэдээлэл

2012 оны эхний хагас жилийн байдлаар нийт нас баралтын 8711 тохиолдол бүртгэгдсэн нь өнгөрсөн оны мөн үеэс 164 тохиолдлоор нэмэгдсэн байна. Нас барсан хүний 61.6 хувь нь эрэгтэй, 38.4 хувь нь эмэгтэй байна.

Нийт нас баралтын 24.8 хувь нь эмнэлэгт нас барсан бөгөөд үүнээс 24.5 хувийг хоног болгоогүй нас баралт эзэлж байна. Хоног болгоогүй нас баралтын хувь өнгөрсөн оны мөн үеэс 1.4 хувиар буурсан байна.

Өвчлөл ба нас баралтын гадны шалтгаан 1635 тохиолдол бүртгэгдсэн нь нийт нас баралтын 18.8 хувийг эзэлж байгаа бөгөөд өнгөрсөн оны мөн үеэс 105 тохиолдол буюу 6.9 хувиар нэмэгдсэн байна. Шалтгаанаар авч үзэхэд

Зураг 5 Өвчлөл ба нас баралтын гадны шалтгаан, хувиар /2012 оны эхний 6 сарын байдлаар/

Зам тээврийн ослын шалтгаант нас баралт өнгөрсөн оны мөн үетэй харьцуулахад 1.1 хувиар нэмэгджээ. Нийт нас баралтын 38.1 хувь нь нийслэл УБ хотод бүртгэгдсэн байна.

Хүснэгт 1 Нас баралтын тэргүүлэх шалтгаан, хувиар /2012 оны эхний 6 сарын байдлаар/

Өвчний нэршил	Улсын дүн	УБ хот	Аймаг
Эрх х сүдэсний тогтолцооны өвчин	35.0	29.5	41.0
Хавдэр	22.1	22.4	22.3
Өвчлөл ба нас баралтын гадны шалтгаан	18.4	20.4	12.9
Хоол боловсруулах тогтолцооны өвчин	8.2	8.0	7.0
Амьсгалын тогтолцооны өвчин	3.7	3.0	4.7

Хүснэгт 2 Эмгэг судлалын үндсэн үзүүлэлт /2012 оны эхний 6 сарын байдлаар/

Дүн	Аймаг	Аймагийн НЭ-ийн нас баралт	НЭ-ийн эвдрэл				Зарлан шинжилгээ хийгээгүй
			Эмгэг судлалын	Шүүх эмнэлгийн	Амьгүй	Зарлан шинжилгээ хийгээгүй	
1	Архангай	31	21	3	2	5	
2	Баян-Өлгий	55	1	0	0	54	
3	Баянхонгор	51	32	0	0	19	
4	Булган	18	1	2	1	12	
5	Говь-Алтай	19	8	0	0	11	
7	Говьсүмбэр	5	3	0	1	1	
8	Дархан-Уул	53	29	8	1	15	
9	Дорноговь	22	18	2	1	3	
10	Дорнод	70	35	5	8	24	
11	Дундговь	13	5	0	0	8	
12	Завхан	38	12	2	0	24	
13	Орхон	88	45	9	2	10	
14	Өвөрхангай	45	22	1	0	22	
15	Өмнөговь	21	18	0	1	2	
16	Сүхбаатар	18	12	0	1	5	
17	Сэлэнгэ	19	8	1	1	9	
18	Төв	9	8	0	0	1	
19	Увс	29	18	4	5	4	
20	Ховд	42	9	0	8	27	
21	Хөвсгөл	85	48	1	8	10	
22	Хэнтий	28	15	0	3	10	
23	Аймагийн дүн	715	384	38	37	278	
24	Улаанбаатар	1087	898	143	102	188	
25	Улсын дүн	1782	1020	181	139	442	

Аймаг хот	A84 Хачигт энцефалит/Tick-borne viral encephalitis						A82 Галзуу/Rabies						
	Өвчлөл			10 000 хүн амд			Өвчлөл			10000 хүн амд			Шардас Нас
	2011 онд	2012 онд	5 жилийн дундаж	2011 онд	2012 онд	5 жилийн дундаж	2011 онд	2012 онд	5 жилийн дундаж	2011 онд	2012 онд	5 жилийн дундаж	
01. Архангай	0	0	0	0.0	0.0	0.0	0	0	0	0.0	0.0	0.0	0
02. Баян-Өлгий	0	0	0	0.0	0.0	0.0	0	0	0	0.0	0.0	0.0	0
03. Баянхонгор	0	0	0	0.0	0.0	0.0	0	0	0	0.0	0.0	0.0	0
04. Булган	0	0	0	0.0	0.0	0.0	0	0	0	0.0	0.0	0.0	0
05. Говь-Алтай	0	0	0	0.0	0.0	0.0	0	0	0	0.0	0.0	0.0	0
06. Говьсүмбэр	0	0	0	0.0	0.0	0.0	0	0	0	0.0	0.0	0.0	0
07. Дархан-Уул	0	0	0	0.0	0.0	0.0	0	0	0	0.0	0.0	0.0	0
08. Дорноговь	0	0	0	0.0	0.0	0.0	0	0	0	0.0	0.0	0.0	0
09. Дорнод	0	0	0	0.0	0.0	0.0	0	0	0	0.0	0.0	0.0	0
10. Дундговь	0	0	0	0.0	0.0	0.0	0	0	0	0.0	0.0	0.0	0
11. Завхан	0	0	0	0.0	0.0	0.0	0	0	0	0.0	0.0	0.0	0
12. Орхон	0	0	0	0.0	0.0	0.0	0	0	0	0.0	0.0	0.0	0
13. Өвөрхангай	0	0	0	0.0	0.0	0.0	0	0	1	0.1	0.0	0.0	0
14. Өмнөговь	0	0	0	0.0	0.0	0.0	0	0	0	0.0	0.0	0.0	0
15. Сүхбаатар	0	0	0	0.0	0.0	0.0	0	0	0	0.0	0.0	0.0	0
16. Сэлэнгэ	1	1	1	0.1	0.0	0.0	0	0	0	0.0	0.0	0.0	0
17. Төв	0	0	0	0.0	0.0	0.0	0	0	0	0.0	0.0	0.0	0
18. Увс	0	0	0	0.0	0.0	0.0	0	0	0	0.0	0.0	0.0	0
19. Ховд	0	0	0	0.0	0.0	0.0	0	0	0	0.0	0.0	0.0	0
20. Хөвсгөл	0	0	0	0.0	0.0	0.0	0	0	0	0.0	0.0	0.0	0
21. Хэнтий	0	0	0	0.0	0.0	0.0	0	0	0	0.0	0.0	0.0	0
Аймагийн дүн	1	1	2	0.0	0.0	0.0	0	0	0	0.0	0.0	0.0	0
22.Улаанбаатар	2	2	1	0.0	0.0	0.0	0	0	0	0.0	0.0	0.0	0
Улсын дүн	3	3	3	0.0	0.0	0.0	0	0	0	0.0	0.0	0.0	0

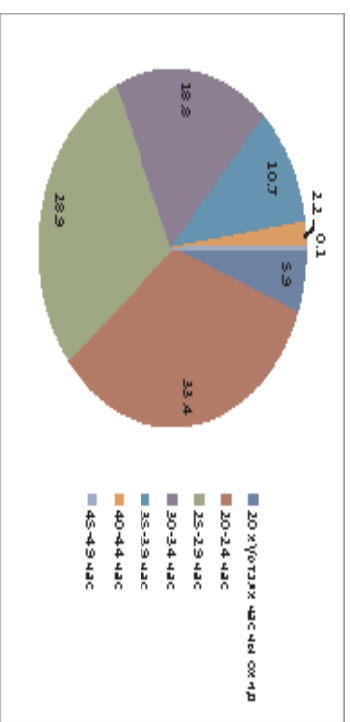
Аймаг хот	A69 Спирохетээр сэдээгдсэн бусад халдвар/ Other spirochaetal infections							A77 Хачигт рикеттиоз/Tick-borne rickettsioses								
	Өвчлөл			10000 хүн амд				Лцарбаг Нас	Өвчлөл			10000 хүн амд				Лцарбаг Нас
	2011 онд	2012 онд	5 жилийн дундаж	2011 онд	2012 онд	5 жилийн дундаж	2011 онд		2012 онд	5 жилийн дундаж	2011 онд	2012 онд	5 жилийн дундаж			
01. Архангай	0	0	0	0.0	0.0	0.0	0	20	2	9	2.2	0.2	1.2	0		
02. Баян-Өлгий	0	0	0	0.0	0.0	0.0	0	0	1	0	0.0	0.1	0.0	0		
03. Баянхонгор	0	0	0	0.0	0.0	0.0	0	8	1	2	0.9	0.1	0.3	0		
04. Булган	0	0	0	0.0	0.0	0.0	0	3	1	1	0.5	0.2	0.3	0		
05. Говь-Алтай	0	0	0	0.0	0.0	0.0	0	0	10	6	0.0	1.7	1.3	0		
06. Говьсүмбэр	0	0	0	0.0	0.0	0.0	0	0	0	0	0.0	0.0	0.0	0		
07. Дархан-Уул	0	0	0	0.0	0.0	0.0	0	0	0	0	0.0	0.0	0.0	0		
08. Дорноговь	0	0	0	0.0	0.0	0.0	0	0	0	0	0.0	0.0	0.0	0		
09. Дорнод	0	0	0	0.0	0.0	0.0	0	4	2	2	0.5	0.3	0.4	0		
10. Дундговь	0	0	0	0.0	0.0	0.0	0	0	0	0	0.0	0.0	0.0	0		
11. Завхан	0	0	0	0.0	0.0	0.0	0	0	0	0	0.0	0.0	0.0	0		
12. Орхон	0	0	0	0.0	0.0	0.0	0	0	0	0	0.0	0.0	0.0	0		
13. Өвөрхангай	0	0	0	0.0	0.0	0.0	0	1	0	0	0.1	0.0	0.0	0		
14. Өмнөговь	0	0	0	0.0	0.0	0.0	0	0	1	0	0.0	0.2	0.1	0		
15. Сүхбаатар	0	0	0	0.0	0.0	0.0	0	0	0	0	0.0	0.0	0.0	0		
16. Сэлэнгэ	0	0	0	0.0	0.0	0.0	0	0	0	0	0.0	0.0	0.0	0		
17. Төв	0	0	0	0.0	0.0	0.0	0	1	0	0	0.1	0.0	0.0	0		
18. Увс	0	0	0	0.0	0.0	0.0	0	0	0	0	0.0	0.0	0.0	0		
19. Ховд	0	0	0	0.0	0.0	0.0	0	5	1	1	0.6	0.1	0.2	0		
20. Хөвсгөл	0	0	0	0.0	0.0	0.0	0	2	3	2	0.2	0.2	0.2	0		
21. Хэнтий	0	0	0	0.0	0.0	0.0	0	1	0	0	0.1	0.0	0.1	0		
Аймгийн дүн	0	0	0	0.0	0.0	0.0	0	45	22	26	0.3	0.1	0.2	0		
22. Улаанбаатар	2	3	1	0.0	0.0	0.0	0	4	2	10	0.0	0.0	0.1	0		
Улсын дүн	2	3	1	0.0	0.0	0.0	0	49	24	36	0.2	0.1	0.2	0		

Эх, хүүхдийн эрүүл мэнд

2012 оны 6 дугаар сард 6031 эх амаржиж, эхний хагас жилийн байдлаар нийт 35945 эх төрсөн нь өнгөрсөн оны мөн үеэс 6.7 /2251/ хувиар нэмэгдсэн байна. Төрөлт Архангай, Булган, Дорнод, Сэлэнгэ аймагт буурч бусад аймагт болон УБ хотод нэмэгджээ. Төрсөн эхчүүдийг насны бүтцийн хувьд авч үзэхэд /Зураг 6/

Зураг 6

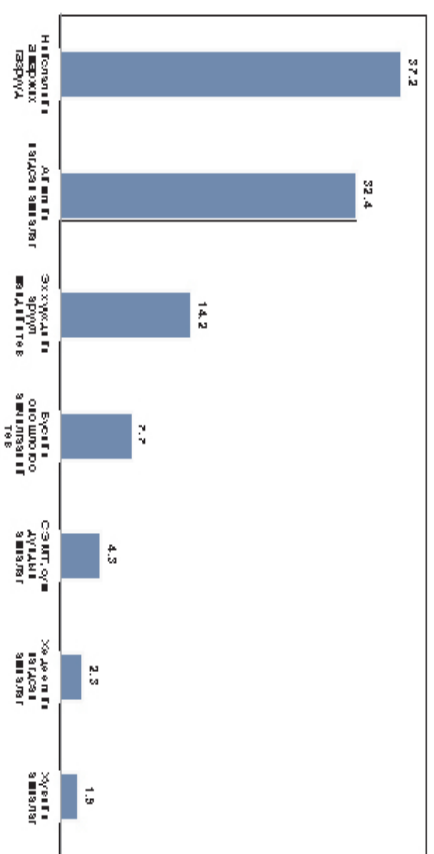
Төрөлт насны ангиллаар, хувиар
/2012 оны эхний 6 сарын байдлаар/



Нийт төрөлтийн 0.3 хувь нь гэрийн төрөлт байгаа ба гэрийн төрөлтийн 64.7 хувь нь Улаанбаатар хотод бүртгэгджээ. Төрсөн эхчүүдийг байршлаар авч үзэхэд /Зураг 7/

Зураг 7

Төрөлт байршлаар, хувиар
/2012 оны эхний 6 сарын байдлаар/

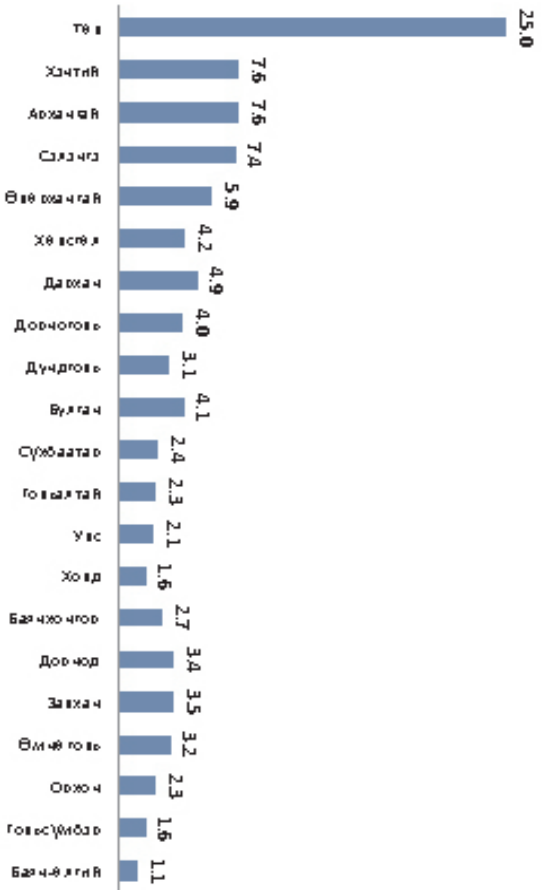


Нийт төрсөн эхчүүдийг нийгмийн байдлаар нь авч үзэхэд: ажилчин 9.6, албан хаагч 19.9, оюутан 12.4, ажилгүй 48.8, малчин 9.3 хувийг тус тус эзэлж байна.

Нийт төрөлтийн 94.5 хувийг эх барих, эмэгтэйчүүдийн эмч, 2.4 хувийг их эмч, 3.0 хувийг эх баригч бага эмч, 0.1 хувийг мэргэжлийн бус хүн удирдан төрүүлсэн байна.

Нийслэл хотод амаржсан эхчүүдийн 12.1 хувь нь хөдөө орон нутгийн харьяат

Зураг 8 Улаанбаатар хотод орон нутгаас амаржсан эхчүүд, хувиар /2012 оны эхний 6 сарын байдлаар/



Хөдөө орон нутгаас Улаанбаатар хотод ирж амаржиж буй эхчүүдийн дийлэнх буюу 49.2 хувийг төвийн бүсээс, 13.4 хувь нь зүүн, 26.8 хувь нь хангай, говийн бүс, 10.6 хувь нь баруун бүсээс ирж төрсөн байна.

4.Зоонозын халдварт өвчнүүд

Аймаг хот	A23 Бруцеллэз / Brucellosis							A22 Боом өвчин/ Anthrax								
	Өвчлөл			10000 хүн амд				Нас баралт	Өвчлөл			10000 хүн амд				Нас баралт
	2011 онд	2012 онд	5 жилийн дундаж	2011 онд	2012 онд	5 жилийн дундаж	2011 онд		2012 онд	5 жилийн дундаж	2011 онд	2012 онд	5 жилийн дундаж			
01. Архангай	16	5	5	1.7	0.5	0.6	0	0	0	0	0.0	0.0	0.0	0		
02. Баян-Өлгий	0	0	0	0.0	0.0	0.0	0	0	0	0	0.0	0.0	0.0	0		
03. Баянхонгор	23	15	8	2.7	1.8	1.2	0	1	0	0	0.1	0.0	0.0	0		
04. Булган	2	2	6	0.3	0.3	1.1	0	1	0	0	0.2	0.0	0.0	0		
05. Говь-Алтай	0	4	1	0.0	0.7	0.2	0	0	0	0	0.0	0.0	0.0	0		
06. Говьсүмбэр	0	0	0	0.0	0.0	0.0	0	0	0	0	0.0	0.0	0.0	0		
07. Дархан-Уул	7	4	5	0.8	0.4	0.7	0	0	0	0	0.0	0.0	0.0	0		
08. Дорноговь	3	15	5	0.5	2.5	1.0	0	0	0	0	0.0	0.0	0.0	0		
09. Дорнод	9	39	31	1.2	5.3	5.3	0	0	0	0	0.0	0.0	0.0	0		
10. Дундговь	0	0	0	0.0	0.0	0.0	0	0	0	0	0.0	0.0	0.0	0		
11. Завхан	17	6	5	2.2	0.8	0.8	0	0	0	0	0.0	0.0	0.0	0		
12. Орхон	0	31	6	0.0	3.6	1.0	0	0	0	0	0.0	0.0	0.0	0		
13. Өвөрхангай	0	0	0	0.0	0.0	0.0	0	0	0	0	0.0	0.0	0.0	0		
14. Өмнөговь	0	0	1	0.0	0.0	0.2	0	0	0	0	0.0	0.0	0.0	0		
15. Сүхбаатар	15	15	21	2.7	2.7	4.8	0	0	0	0	0.0	0.0	0.0	0		
16. Сэлэнгэ	0	4	2	0.0	0.4	0.3	0	0	0	0	0.0	0.0	0.0	0		
17. Төв	3	11	7	0.3	1.2	1.0	0	2	0	0	0.2	0.0	0.1	0		
18. Увс	6	13	7	0.8	1.7	1.0	0	1	0	0	0.1	0.0	0.0	0		
19. Ховд	0	2	0	0.0	0.2	0.1	0	0	0	0	0.0	0.0	0.0	0		
20. Хөвсгөл	3	2	1	0.2	0.2	0.1	0	0	0	0	0.0	0.0	0.0	0		
21. Хэнтий	58	60	37	8.1	8.4	6.5	0	0	0	0	0.0	0.0	0.0	0		
Аймгийн дүн	162	228	148	1.0	1.4	1.1	0	5	0	2	0.0	0.0	0.0	0		
22.Улаанбаатар	45	22	37	0.4	0.2	0.4	0	17	0	3	0.1	0.0	0.0	0		
Улсын дүн	207	250	184	0.7	0.9	0.9	0	22	0	5	0.1	0.0	0.0	0		

Аймаг хот	A59 Трихомониаз/ Trichomoniasis							B20-B24 ХДХВ/ДОХ								
	Өвчлөл			10000 хүн амд				Нас баралт	Өвчлөл			10000 хүн амд				Нас баралт
	2011 онд	2012 онд	5 жилийн дундаж	2011 онд	2012 онд	5 жилийн дундаж	2011 онд		2012 онд	5 жилийн дундаж	2011 онд	2012 онд	5 жилийн дундаж			
01. Архангай	49	40	31	5.3	4.4	4.2	0	0	0	0	0.0	0.0	0.0	0		
02. Баян-Өлгий	11	17	63	1.1	1.7	7.8	0	0	0	0	0.0	0.0	0.0	0		
03. Баянхонгор	235	140	213	27.6	16.4	31.2	0	0	0	0	0.0	0.0	0.0	0		
04. Булган	209	170	205	33.4	27.1	41.5	0	0	0	0	0.0	0.0	0.0	0		
05. Говь-Алтай	14	1	30	2.4	0.2	6.2	0	0	0	0	0.0	0.0	0.0	0		
06. Говьсүмбэр	20	2	10	14.5	1.5	9.5	0	0	0	0	0.0	0.0	0.0	0		
07. Дархан-Уул	33	23	26	3.6	2.5	3.6	0	0	0	0	0.0	0.0	0.0	0		
08. Дорноговь	118	107	83	19.8	18.0	18.0	0	0	0	0	0.0	0.0	0.0	0		
09. Дорнод	97	97	80	13.2	13.2	13.5	0	0	0	0	0.0	0.0	0.0	0		
10. Дундговь	49	36	45	10.6	7.8	11.6	0	0	0	0	0.0	0.0	0.0	0		
11. Завхан	57	17	55	7.4	2.2	8.6	0	0	0	0	0.0	0.0	0.0	0		
12. Орхон	34	37	38	4.0	4.3	5.7	0	0	0	0	0.0	0.0	0.0	0		
13. Өвөрхангай	37	34	47	3.2	2.9	5.1	0	0	0	0	0.0	0.0	0.0	0		
14. Өмнөговь	9	15	15	1.8	2.9	3.8	0	0	0	0	0.0	0.0	0.0	0		
15. Сүхбаатар	41	61	71	7.5	11.1	16.0	0	0	0	0	0.0	0.0	0.0	0		
16. Сэлэнгэ	74	40	61	6.9	3.8	7.4	0	0	0	0	0.0	0.0	0.0	0		
17. Төв	36	34	27	4.0	3.8	3.9	0	0	0	0	0.0	0.0	0.0	0		
18. Увс	11	13	28	1.4	1.7	4.4	0	0	0	0	0.0	0.0	0.0	0		
19. Ховд	46	69	42	5.2	7.8	5.9	0	0	0	0	0.0	0.0	0.0	0		
20. Хөвсгөл	66	76	129	5.3	6.1	13.1	0	0	0	0	0.0	0.0	0.0	0		
21. Хэнтий	81	68	97	11.3	9.5	16.9	0	0	0	0	0.0	0.0	0.0	0		
Аймгийн дүн	1327	1097		8.1	6.7	10.8	0	0	0	0	0.0	0.0	0.0	0		
22.Улаанбаатар	801	1052		7.0	9.1	12.2	0	13	10	10	0.1	0.1	0.1	0		
Улсын дүн	2128	2149		7.7	7.7	11.4	0	13	10	10	0.0	0.0	0.0	0		

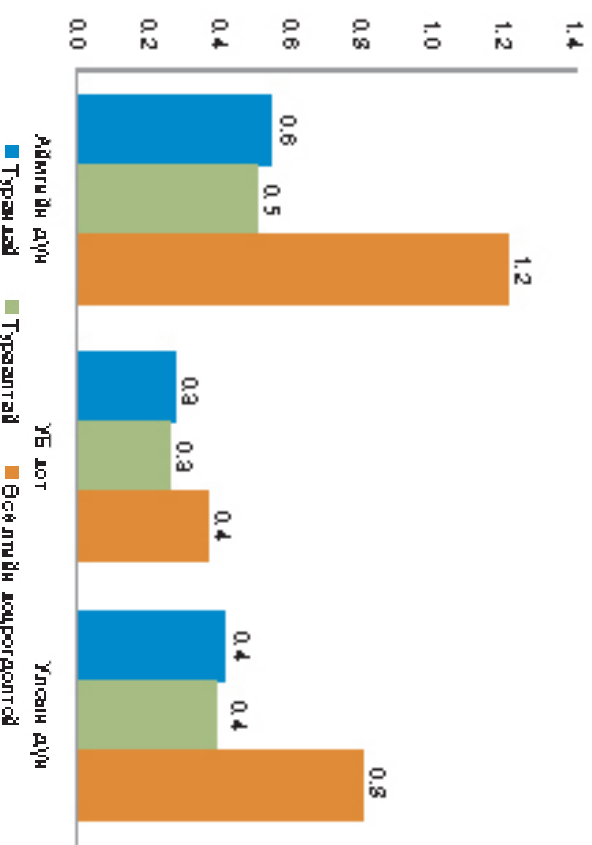
Хүүхдийн эрүүл мэнд

Улсын хэмжээнд 2012 оны 6 сард 6065 хүүхэд төрж, эхний хагас жилийн байдлаар нийт 36129 хүүхэд амьд төрсөн байна. Амьд төрсөн хүүхдийн 51.1 хувь нь эрэгтэй, 48.9 хувь нь эмэгтэй байна. Өнгөрсөн оны мөн үеэс 2270 хүүхдээр буюу 6.7 хувиар нэмэгджээ. Төрсөн хүүхдийн 4.0 /1438/ хувь нь бага жинтэй буюу 2500 гр-аас доош жинтэй төржээ. Төрөөд 1 цагийн дотор хөхөө амласан хүүхдийн хувь 92.2 байна.

Тухайн сард улсын хэмжээнд 5 хүртэлх насны нийт 177527 хүүхэд жинлэсэн байна.

Жинлэсэн хүүхдийн 0.4 хувь нь туранхай, 0.4 хувь нь тураалтай байгаа бөгөөд өсөлтийн хоцрогдолтой хүүхэд 0.8 хувийг эзэлж байна. /Зураг 9/

Зураг 9 5 хүртэлх насны хүүхдийн жингийн мэдээ, хувиар /2012 оны эхний 6 сарын байдлаар/



Эхний хагас жилийн байдлаар 1000 нийт төрөлтөд ногдох амьгүй төрөлт 5.8 байна. Баян-Өлгий /15.0/, Ховд /12.8/, Завхан /10.5/, Хэнтий /9.0/, Дорнод /7.3/, Увс /8.8/, Говь-Алтай /7.1/, Улаанбаатар /6.2/ байгаа нь улс болон

Эхийн эндэгдэл

2012 оны эхний хагас жилийн байдлаар эхийн эндэгдлийн 18 тохиолдол бүртгэгдэж 100000 амьд төрөлтөд 49.8 байгаа нь өнгөрсөн оны мөн үетэй харьцуулахад 0.4 промилль-оор буурсан байна.

2012 оны 6 дугаар сард эхийн эндэгдлийн 1 тохиолдол Баянхонгор аймагт бүртгэгдлээ. Тус аймагт эндсэн эх 21 настай, эрхтэн тогтолцооны эмгэгийн шалтгаанаар энджээ.

Эхийн эндэгдлийн нийт тохиолдлыг шалтгаанаар нь авч үзэхэд жирэмсэн үеийн хүндрэлээр-4, төрөх үеийн хүндрэлээр-2, төрсний дараах үеийн хүндрэлээр -6, жирэмсэн, төрөхөөс үл хамаарах үеийн өвчнөөр-6 эх тус тус энджээ. Нийгмийн байдлаар авч үзэхэд эндсэн эхчүүд нь ажиггүй-8, нийгмийн ажигтан-5, малчин-4, оюутан-1 байна. Насны хувьд 21-31 насны

Нэг хүртэлх насны хүүхдийн эндэгдэл

Улсын хэмжээнд 2012 оны эхний хагас жилийн байдлаар нэг хүртэлх насны хүүхдийн эндэгдлийн 590 тохиолдол бүртгэгдэж амьд төрсөн 1000 хүүхдэд 16.3 ногдож байна. Өнгөрсөн оны мөн үеэс 1000 амьд төрөлт тутамд ногдох хүүхдийн эндэгдэл 1.6-оор буурсан байна. /2011 оны эхний хагас жилд 1000 амьд төрөлтөд 17.9 байна/.

Нэг хүртэлх насны хүүхдийн эндэгдлийн 51.5 хувь нь 0-6 хоногтойдоо буюу нярайн эрт үедээ, 12.7 хувь нь 7-28 хоногтойдоо буюу нярайн хожуу үедээ, 35.8 хувь нь 29 ба түүнээс дээш хоногтойд эндсэн байна. Эндэгдлийг шалтгаанаар нь авч үзвэл /Хүснэгт 3/

Хүснэгт 3Нэг хүртэлх насны хүүхдийн эндэгдлийн шалтгаан, хувиар /2012 оны эхний 6 сарын байдлаар/

Өвчний нэршил	Улсын дүн	Хот	Хө Дөө
Амьсгалын тогтолцооны өвчин	18.9	7.1	27.2
Перинаталь үед үүссэн эврийн эмгэг	54.8	64.1	47.3
Төрөлх гажиг, гаж хөгжил ба хормоноосомын эмгэг	10.8	15.7	8.2
Нас бараалтын гадны шалтгаан	5.8	3.5	7.5
Бусад эрхтэн тогтолцооны өвчин	10.1	9.8	9.8
Бүгд	590/1000%	228/38.0%	392/66.1%

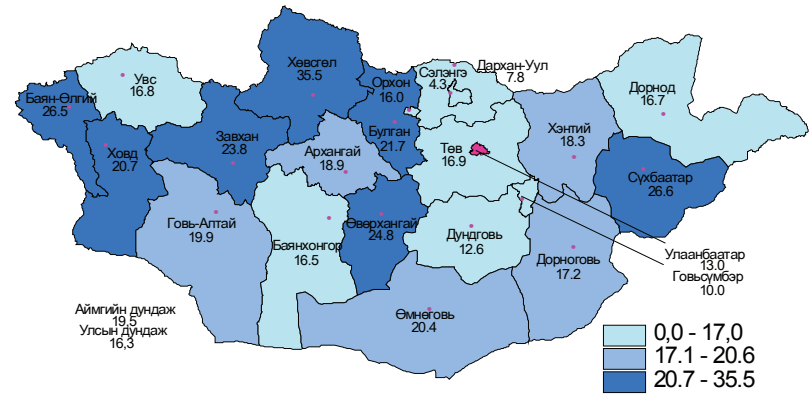
3.Бэлгийн замаар дамжих халдварт өвчнүүд

Аймаг хот	A50-A53 Тэмбүү /Syphilis							A 54 Гонококкт халдвар/Gonococcal infection								
	Өвчлөл			10000 хүн амд				Нас баралт	Өвчлөл			10000 хүн амд				Нас баралт
	2011 онд	2012 онд	5 жилийн дундаж	2011 онд	2012 онд	5 жилийн дундаж	2011 онд		2012 онд	5 жилийн дундаж	2011 онд	2012 онд	5 жилийн дундаж			
01. Архангай	47	45	50	5.1	4.9	6.8	0	26	17	16	2.8	1.9	2.2	0		
02. Баян-Өлгий	5	11	8	0.5	1.1	1.0	0	95	70	147	9.4	6.9	18.1	0		
03. Баянхонгор	95	74	111	11.2	8.7	16.3	0	124	114	135	14.6	13.4	19.9	0		
04. Булган	22	29	24	3.5	4.6	4.9	0	46	46	45	7.3	7.3	9.1	0		
05. Говь-Алтай	19	32	23	3.3	5.5	4.8	0	102	38	84	17.5	6.5	17.6	0		
06. Говьсүмбэр	24	14	12	17.4	10.2	11.1	0	32	32	25	23.2	23.2	23.5	0		
07. Дархан-Уул	72	122	97	7.8	13.3	13.6	0	77	58	69	8.4	6.3	9.7	0		
08. Дорноговь	62	78	78	10.4	13.1	16.9	1	190	161	146	31.9	27.0	31.7	0		
09. Дорнод	61	122	83	8.3	16.6	14.0	0	264	243	269	35.9	33.0	45.6	0		
10. Дундговь	11	16	10	2.4	3.5	2.5	0	25	34	20	5.4	7.3	5.3	0		
11. Завхан	13	30	26	1.7	3.9	4.0	0	85	39	42	11.1	5.1	6.5	0		
12. Орхон	60	77	71	7.0	9.0	10.8	1	21	15	28	2.4	1.7	4.3	0		
13. Өвөрхангай	84	38	64	7.2	3.2	6.8	0	55	12	62	4.7	1.0	6.6	0		
14. Өмнөговь	35	29	27	6.9	5.7	6.9	0	15	13	12	2.9	2.5	3.2	0		
15. Сүхбаатар	21	44	42	3.8	8.0	9.6	0	88	64	65	16.0	11.6	14.8	0		
16. Сэлэнгэ	69	44	71	6.5	4.1	8.7	0	99	61	77	9.3	5.7	9.3	0		
17. Төв	42	46	34	4.7	5.1	4.8	0	19	29	20	2.1	3.2	2.8	0		
18. Увс	28	22	23	3.6	2.8	3.7	0	59	36	52	7.5	4.6	8.2	0		
19. Ховд	35	36	42	4.0	4.1	5.8	0	27	90	43	3.1	10.2	6.1	0		
20. Хөвсгөл	82	103	83	6.6	8.3	8.4	0	186	224	227	14.9	18.0	22.9	0		
21. Хэнтий	64	32	46	8.9	4.5	8.0	0	64	42	48	8.9	5.9	8.4	0		
Аймгийн дүн	951	1044	1024	5.8	6.4	7.9	2	1699	1438	1634	10.4	8.8	12.6	0		
22.Улаанбаатар	1215	1275	1230	10.6	11.1	14.2	4	945	1090	1172	8.2	9.5	13.5	0		
Улсын дүн	2166	2319	2254	7.8	8.3	10.4	6	2644	2528	2807	9.5	9.1	13.0	0		

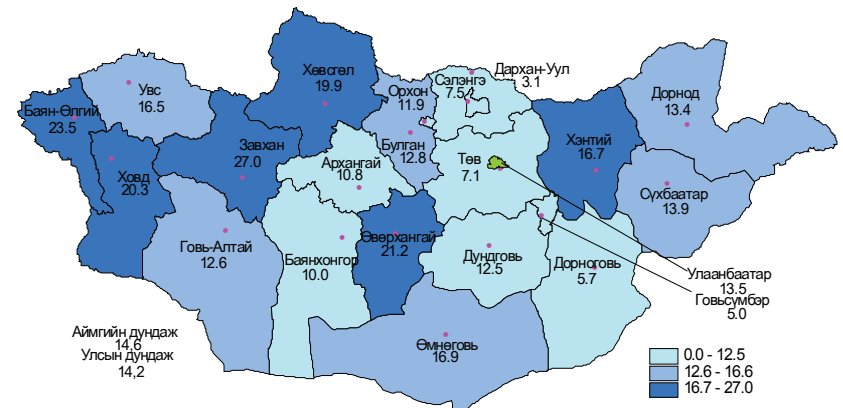
Аймаг хот	B26 Гахай хавдар / Mumps						B06 Улаанууд / Rubella					
	Өвчлөл			10000 хүн амд			Өвчлөл			10000 хүн амд		
	2011 онд	2012 онд	5 жилийн дундаж	2011 онд	2012 онд	5 жилийн дундаж	2011 онд	2012 онд	5 жилийн дундаж	2011 онд	2012 онд	5 жилийн дундаж
01. Архангай	3	17	6	0.3	1.9	0.9	0	1	1	0.0	0.1	0.0
02. Баян-Өлгий	1	0	0	0.1	0.0	0.0	0	0	0	0.0	0.0	0.0
03. Баянхонгор	66	54	28	7.8	6.3	4.1	0	0	0	0.0	0.0	0.0
04. Булган	0	11	10	0.0	1.8	2.1	0	0	2	0.0	0.0	0.3
05. Говь-Алтай	0	53	11	0.0	9.1	2.3	0	0	2	0.0	0.0	0.5
06. Говьсүмбэр	1	0	2	0.7	0.0	2.1	0	0	0	0.0	0.0	0.0
07. Дархан-Уул	0	9	33	0.0	1.0	4.6	0	0	0	0.0	0.0	0.0
08. Дорноговь	1	9	17	0.2	1.5	3.8	0	1	1	0.0	0.2	0.1
09. Дорнод	7	343	75	1.0	46.6	12.7	0	3	1	0.0	0.4	0.1
10. Дундговь	1	21	13	0.2	4.5	3.3	0	0	0	0.0	0.0	0.0
11. Завхан	1	1	1	0.1	0.1	0.1	0	1	4	0.0	0.1	0.6
12. Орхон	0	16	8	0.0	1.9	1.2	0	0	0	0.0	0.0	0.0
13. Өвөрхангай	0	168	35	0.0	14.3	3.7	0	0	0	0.0	0.0	0.0
14. Өмнөговь	370	3	80	72.5	0.6	20.4	0	0	0	0.0	0.0	0.1
15. Сүхбаатар	0	30	8	0.0	5.5	1.8	0	0	0	0.0	0.0	0.0
16. Сэлэнгэ	1	8	19	0.1	0.8	2.3	0	0	0	0.0	0.0	0.0
17. Төв	2	148	33	0.2	16.4	4.8	0	0	0	0.0	0.0	0.0
18. Увс	14	1	44	1.8	0.1	6.9	0	0	2	0.0	0.0	0.3
19. Ховд	0	73	15	0.0	8.3	2.1	0	0	11	0.0	0.0	1.5
20. Хөвсгөл	1	12	10	0.1	1.0	1.0	0	0	2	0.0	0.0	0.2
21. Хэнтий	10	19	12	1.4	2.6	2.1	0	0	0	0.0	0.0	0.0
АЙМГИЙН ДҮН	479	996	459	2.9	6.1	3.5	0	6	25	0.0	0.0	0.2
22. Улаанбаатар	278	5798	1508	2.4	50.4	17.4	0	11	40	0.1	1.4	0.5
Улсын дүн	757	6794	1968	2.7	24.4	9.1	0	11	65	0.0	0.6	0.3

Нярайн эндэгдэл 1000 амьд төрсөн хүүхдэд 10.5, перинаталь эндэгдэл нийт төрөлтөд 14.2 байна. Нэг хүртэлх насандаа эндсэн хүүхдийн 58.7 хувь нь эрэгтэй, 41.3 хувь нь эмэгтэй хүүхэд байна. 1000 амьд төрөлтөд ногдох нэг хүртэлх насны хүүхдийн эндэгдэл Хөвсгөл 35.5, Баян-Өлгий 26.5, Сүхбаатар 26.6, Ховд 20.7, Өвөрхангай 24.8, Булган 21.7, Говь-Алтай 19.9, Завхан 23.8, байгаа нь улс аймгийн дунджаас өндөр байна.

Зураг 10 Нэг хүртэлх насны хүүхдийн эндэгдэл, 1000 амьд төрөлтөд /2012 оны эхний 6 сарын байдлаар/



Зураг 11 Перинаталь эндэгдлийн түвшин, нийт төрөлтөд /2012 оны эхний 6 сарын байдлаар/



Тав хүртэлх насны хүүхдийн эндэгдэл

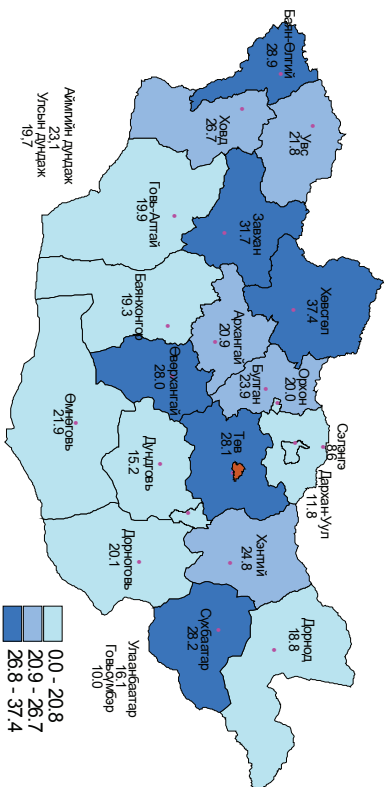
2012 оны эхний хагас жилийн байдлаар тав хүртэлх насандаа 711 хүүхэд эндсэн нь өнгөрсөн оны мөн үеэс 23 тохиолдол, амьд төрсөн 1000 хүүхэд тутамд 2.0 хүүхдээр буурсан байна. /2011 оны эхний хагас жилийн байдлаар амьд төрсөн 1000 хүүхдэд 2.1.7/. Тав хүртэлх насандаа эндсэн хүүхдийн 56.5 хувь нь эрэгтэй, 43.5 хувь нь эмэгтэй хүүхэд байна. Эндэгдлийг шалтгаанаар

Хүснэгт 4 Тав хүртэлх насны хүүхдийн эндэгдлийн шалтгаан, хувиар /2012 оны эхний 6 сарын байдлаар/

Өвчний нэршил	Улсын дүн	Хот	Хөдөө
Амьсгалын тогтолцооны өвчин	19.9	10.4	27.2
Перинаталь үед үүссэн зарим эмгэг	44.5	50.8	39.3
Төрөлх гажиг, гаж хэргийлбэр	9.9	14.4	7.3
Нас баралтын гэдгэл шалтгаан	13.1	14.0	13.4
Бусад эрхтэн тогтолцооны өвчин	12.8	10.4	12.8
Бүгд	711/100%	283/39.8%	428/60.2%

1000 амьд төрөлтөд ногдох тав хүртэлх насны хүүхдийн эндэгдэл Хөвсгөл 37.4, Завхан 31.7, Баян-Өлгий 28.9, Ховд 26.7, Сүхбаатар 28.2, Өвөрхангай 28.0, Хэнтий 24.8, Булган 23.9 байгаа нь улс, аймгийн дунджаас өндөр

Зураг 12 5 хүртэлх насны хүүхдийн эндэгдэл, 1000 амьд төрөлтөд /2012 оны эхний 6 сарын байдлаар/



Аймаг хот	A39 Менингококкт халдвар/Meningococcal infection							B01 Салхинцэцэг/Varicella						
	Өвчлөл			10000 хүн амд				Өвчлөл			10000 хүн амд			
	2011 онд	2012 онд	5 жилийн дундаж	2011 онд	2012 онд	5 жилийн дундаж	Шалбар	2011 онд	2012 онд	5 жилийн дундаж	2012 онд	2012 онд	5 жилийн дундаж	Нас
01. Архангай	0	3	1	0.0	0.3	0.1	0	19	42	19	2.1	4.6	2.6	0
02. Баян-Өлгий	0	0	0	0.0	0.0	0.0	0	0	0	0	0.0	0.0	0.0	0
03. Баянхонгор	0	0	1	0.0	0.0	0.1	0	22	118	42	2.6	13.9	6.2	1
04. Булган	0	0	0	0.0	0.0	0.0	0	29	52	35	4.6	8.3	7.1	0
05. Говь-Алтай	0	0	0	0.0	0.0	0.0	0	3	15	6	0.5	2.6	1.2	0
06. Говьсүмбэр	0	0	0	0.0	0.0	0.2	0	15	2	11	10.9	1.5	10.9	0
07. Дархан-Уул	0	1	1	0.0	0.1	0.1	1	30	25	25	3.3	2.7	3.5	0
08. Дорноговь	1	2	1	0.2	0.3	0.3	0	88	37	53	14.8	6.2	11.4	0
09. Дорнод	0	0	1	0.0	0.0	0.2	0	114	66	102	15.5	9.0	17.3	0
10. Дундговь	1	0	0	0.2	0.0	0.1	0	83	13	27	17.9	2.8	7.1	0
11. Завхан	0	0	0	0.0	0.0	0.0	0	17	10	9	2.2	1.3	1.4	0
12. Орхон	0	0	0	0.0	0.0	0.1	0	9	31	12	1.0	3.6	1.9	0
13. Өвөрхангай	1	0	3	0.1	0.0	0.3	0	192	30	94	16.4	2.6	10.0	0
14. Өмнөговь	1	0	1	0.2	0.0	0.2	0	94	32	34	18.4	6.3	8.8	0
15. Сүхбаатар	0	1	1	0.0	0.2	0.2	0	10	13	16	1.8	2.4	3.6	0
16. Сэлэнгэ	0	0	0	0.0	0.0	0.0	0	16	6	19	1.5	0.6	2.3	0
17. Төв	1	2	1	0.1	0.2	0.1	0	64	26	32	7.1	2.9	4.5	0
18. Увс	2	0	1	0.3	0.0	0.2	0	44	49	64	5.6	6.3	10.0	0
19. Ховд	0	0	0	0.0	0.0	0.0	0	28	41	51	3.2	4.6	7.2	0
20. Хөвсгөл	0	0	1	0.0	0.0	0.1	0	31	45	49	2.5	3.6	5.0	0
21. Хэнтий	0	0	0	0.0	0.0	0.1	0	101	35	47	14.1	4.9	8.1	0
Аймгийн дүн	7	9	14	0.0	0.1	0.1	1	1009	688	747	6.2	4.2	5.8	1
22.Улаанбаатар	8	9	12	0.1	0.1	0.1	1	1385	1007	792	12.0	8.7	9.1	0
Улсын дүн	15	18	26	0.1	0.1	0.1	2	2394	1695	1539	8.6	6.1	7.1	1

2.Амьсгалын замын халдварт өвчин

Аймаг хот	A15-A19 Сүрьеэ/Tuberculosis							A38 Улаан эсэргэнэ/ Scarlet fever								
	Өвчлөл			10000 хүн амд				Нас баралт	Өвчлөл			10000 хүн амд				Нас баралт
	2011 онд	2012 онд	5 жилийн дундаж	2011 онд	2012 онд	5 жилийн дундаж	2011 онд		2012 онд	5 жилийн дундаж	2011 онд	2012 онд	5 жилийн дундаж			
01. Архангай	35	46	39	3.8	5.0	5.3	0	4	2	1	0.4	0.2	0.2	0		
02. Баян-Өлгий	25	17	28	2.5	1.7	3.4	0	0	0	0	0.0	0.0	0.0	0		
03. Баянхонгор	21	29	23	2.5	3.4	3.3	2	0	0	0	0.0	0.0	0.0	0		
04. Булган	25	42	34	4.0	6.7	7.0	1	0	0	1	0.0	0.0	0.2	0		
05. Говь-Алтай	10	11	13	1.7	1.9	2.8	0	0	0	0	0.0	0.0	0.0	0		
06. Говьсүмбэр	14	15	15	10.2	10.9	13.9	0	0	0	0	0.0	0.0	0.0	0		
07. Дархан-Уул	138	164	152	15.0	17.9	21.2	1	0	0	0	0.0	0.0	0.0	0		
08. Дорноговь	62	34	42	10.4	5.7	9.2	0	0	0	0	0.0	0.0	0.0	0		
09. Дорнод	78	85	98	10.6	11.5	16.6	4	0	0	0	0.0	0.0	0.0	0		
10. Дундговь	13	9	12	2.8	1.9	3.2	0	0	0	0	0.0	0.0	0.1	0		
11. Завхан	28	33	21	3.6	4.3	3.2	0	0	0	0	0.0	0.0	0.0	0		
12. Орхон	58	47	57	6.8	5.5	8.6	3	0	0	0	0.0	0.0	0.0	0		
13. Өвөрхангай	37	45	40	3.2	3.8	4.3	0	0	0	0	0.0	0.0	0.0	0		
14. Өмнөговь	11	17	16	2.2	3.3	4.1	0	0	0	0	0.0	0.0	0.0	0		
15. Сүхбаатар	60	41	57	10.9	7.5	12.9	0	0	0	0	0.0	0.0	0.0	0		
16. Сэлэнгэ	164	126	150	15.4	11.8	18.2	3	0	0	0	0.0	0.0	0.0	0		
17. Төв	49	61	56	5.4	6.8	7.9	0	0	0	0	0.0	0.0	0.0	0		
18. Увс	34	36	35	4.3	4.6	5.4	2	0	0	0	0.0	0.0	0.0	0		
19. Ховд	24	20	27	2.7	2.3	3.8	1	0	0	0	0.0	0.0	0.0	0		
20. Хөвсгөл	78	60	64	6.3	4.8	6.5	0	0	0	0	0.0	0.0	0.0	0		
21. Хэнтий	94	78	84	13.1	10.9	14.7	0	0	0	0	0.0	0.0	0.1	0		
Аймгийн дүн	1058	1016	1064	6.5	6.2	8.2	17	4	2	3	0.0	0.0	0.0	0		
22.Улаанбаатар	1358	1306	1342	11.8	11.3	15.4	54	32	33	17	0.3	0.3	0.2	0		
Улсын дүн	2416	2322	2406	8.7	8.4	11.1	71	36	35	20	0.1	0.1	0.1	0		

Халдварт өвчин

Улсын хэмжээнд 2012 оны эхний 6 сарын байдлаар 24 төрлийн 24205 халдварт өвчний тохиолдол бүртгэгдэж 10000 хүн амд 87.0 ногдож байна. Халдварт өвчний тохиолдол өнгөрсөн оны мөн үеэс 3536 өвчлөлөөр

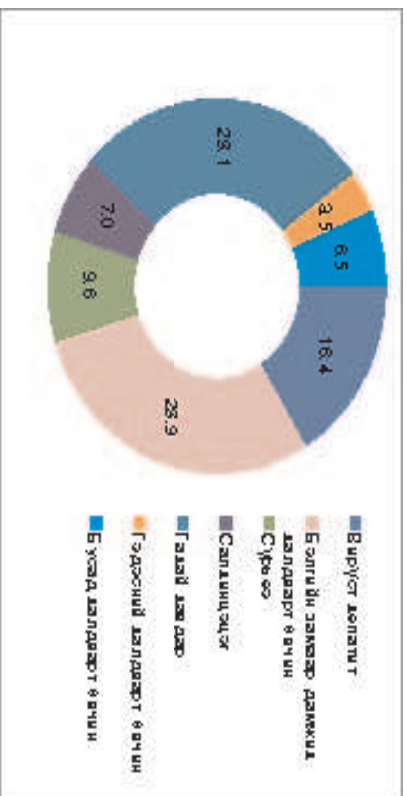
Хүснэгт 5 Бүртгэгдсэн халдварт өвчин, 10 000 хүн амд

/2011, 2012 оны эхний 6 сарын байдлаар/

Үзүүлэлт	Нэгж	2011 он		2012 он		Зөрүү
		20069 10 000 хүн амд	74.2 10 000 хүн амд	24205 87.0 10 000 хүн амд	24205 87.0 10 000 хүн амд	
1 Вирүст жслагит	Бологт тоо	20669	74.2	24205	87.0	3536
2 Менингококкт халдвар	Бологт тоо	5451	19.6	3958	12.7	-1493
3 Бягнад	Бологт тоо	15	0.1	18	0.1	3
4 Цусан суулла	Бологт тоо	1	0.0	0	0.0	-1
5 Суулгалт халдвар	Бологт тоо	809	2.9	828	2.9	19
6 Салхиначуцэг	Бологт тоо	28	0.1	26	0.1	-2
7 Гайм халдвар	Бологт тоо	27	0.1	24	0.1	-3
8 Сальмонеллээ	Бологт тоо	49	0.2	40	0.1	-9
9 Улаан эсэргэнэ	Бологт тоо	26	0.1	35	0.1	9
10 Улаанүүд	Бологт тоо	11	0.0	182	0.6	171
11 Хүнснээс гаралтай бөхтөрт хордлого	Бологт тоо	172	0.6	92	0.3	-80
12 Елсн	Бологт тоо	62	0.2	52	0.2	-10
13 Ер үцэглээ	Бологт тоо	207	0.7	230	0.8	23
14 Босм	Бологт тоо	22	0.0	0	0.0	-22
15 Мөргөнцөр	Бологт тоо	573	2.1	768	2.7	195
16 Нервийн цусан урхил	Бологт тоо	14	0.0	6	0.0	-8
17 Энтроро вирүс	Бологт тоо	276	1.0	210	0.8	-66
18 Хэчинт Боррелиоз	Бологт тоо	2	0.0	3	0.0	1
19 Хэчинт Рикетсиоз	Бологт тоо	49	0.2	24	0.1	-25
20 Хэчинт энцефалит	Бологт тоо	0.2	0.0	0.1	0.0	-0.1
21 Халдварт эрхтэмв	Бологт тоо	0	0.0	6	0.0	6
22 Галдуу	Бологт тоо	1	0.0	0	0.0	-1
23 Тэм буу	Бологт тоо	2100	7.8	2819	10.0	719
24 Гонококкт халдвар	Бологт тоо	284	1.0	2528	9.1	2244
25 Три хосм очиваз	Бологт тоо	9.5	0.0	9.1	0.0	-0.4
26 Шин ээр илэрсэн сүрьеэ	Бологт тоо	7.7	0.0	2149	7.7	2141
27 ХДХВ/ДОХ	Бологт тоо	8.7	0.0	2322	8.4	2313
	Бологт тоо	13	0.0	10	0.0	-3
	Бологт тоо	0.0	0.0	0.0	0.0	0.0

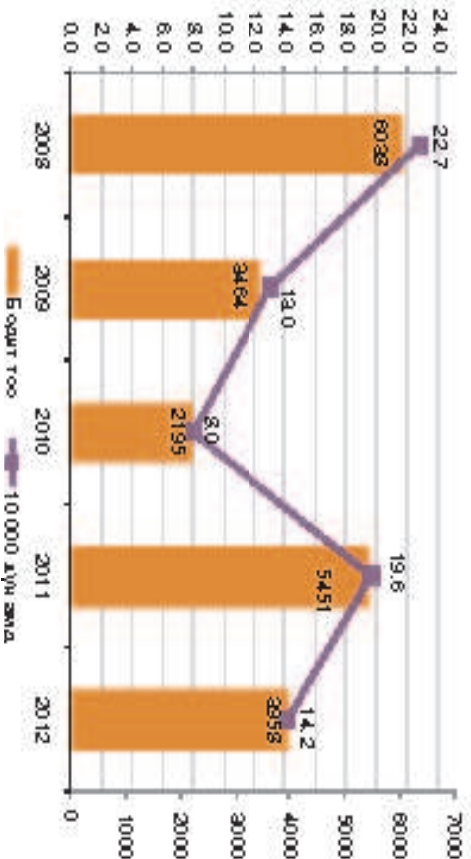
2012 оны 6 сард халдварт өвчний нийт 4140 тохиолдол бүртгэгдлээ. Нийт бүртгэгдсэн халдварт өвчнийг бүтцээр харуулвал /Зураг 13/

Зураг 13 Халдварт өвчний бүтэц, хувиар /2012 оны эхний 6 сарын байдлаар/



Вирүст хепатитийн өвчлөл
Тухайн сард 273 өвчлөл бүртгэгдэж 2012 оны эхний 6 сарын байдлаар 3958 тохиолдол буюу 10 000 хүн амд 14.2 ногдож байна. Өнгөрсөн оны мөн үеэс

Зураг 14 Вирүст хепатитийн өвчлөл /Сүүлийн 5 жилийн эхний 6 сарын байдлаар/



Аймаг хот	B17-1 - Бусад цочмог вирүст хепатит C /B17-1-Acute hepatitis C						Баралт Нас
	Өвчлөл			10000 хүн амд			
	2011 онд	2012 онд	5 жилийн дундаж	2011 онд	2012 онд	5 жилийн дундаж	
01. Архангай	1	3	3	0.1	0.3	0.4	0
02. Баян-Өлгий	0	0	0	0.0	0.0	0.0	0
03. Баянхонгор	3	4	2	0.4	0.5	0.4	0
04. Булган	2	1	1	0.3	0.2	0.2	0
05. Говь-Алтай	0	0	0	0.0	0.0	0.0	0
06. Говьсүмбэр	4	0	1	2.9	0.0	1.0	0
07. Дархан-Уул	10	4	5	1.1	0.4	0.7	0
08. Дорноговь	2	2	2	0.3	0.3	0.4	0
09. Дорнод	1	2	1	0.1	0.3	0.2	0
10. Дундговь	1	1	1	0.2	0.2	0.3	0
11. Завхан	1	0	0	0.1	0.0	0.1	0
12. Орхон	1	2	4	0.1	0.2	0.6	0
13. Өвөрхангай	1	6	2	0.1	0.5	0.2	0
14. Өмнөговь	0	0	0	0.0	0.0	0.0	0
15. Сүхбаатар	0	0	0	0.0	0.0	0.1	0
16. Сэлэнгэ	3	3	2	0.3	0.3	0.2	0
17. Төв	0	1	0	0.0	0.1	0.0	0
18. Увс	3	3	1	0.4	0.4	0.2	0
19. Ховд	0	3	1	0.0	0.3	0.1	0
20. Хөвсгөл	3	1	1	0.2	0.1	0.1	0
21. Хэнтий	0	0	0	0.0	0.0	0.0	0
Аймгийн дүн	36	36	29	0.2	0.2	0.2	0
22. Улаанбаатар	38	47	42	0.3	0.4	0.5	0
Улсын дүн	74	83	71	0.3	0.3	0.3	0

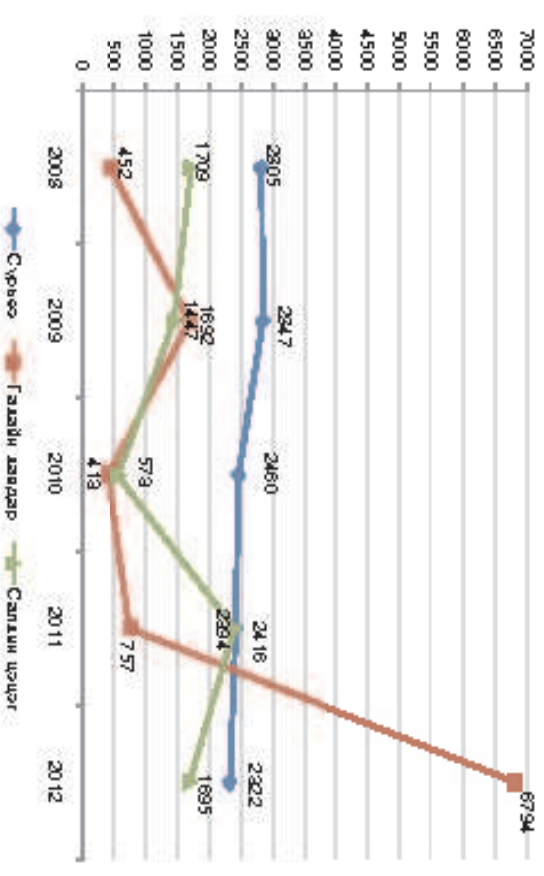
Аймаг хот	B15- Цочмог А хепатит A/B15-Acute hepatitis A							B16- Цочмог В хепатит B/B16-Acute hepatitis B								
	Өвчлөл			10000 хүн амд				Нас баралт	Өвчлөл			10000 хүн амд				Нас баралт
	2011 онд	2012 онд	5 жилийн дундаж	2011 онд	2012 онд	5 жилийн дундаж	2011 онд		2012 онд	5 жилийн дундаж	2011 онд	2012 онд	5 жилийн дундаж			
01. Архангай	318	167	152	34.7	18.2	20.5	0	8	4	6	0.9	0.4	0.8	0		
02. Баян-Өлгий	134	36	100	13.3	3.6	12.3	0	0	0	0	0.0	0.0	0.0	0		
03. Баянхонгор	458	59	151	53.8	6.9	22.2	0	18	9	10	2.1	1.1	1.5	0		
04. Булган	170	152	110	27.1	24.3	22.3	0	3	2	3	0.5	0.3	0.6	0		
05. Говь-Алтай	143	81	126	24.5	13.9	26.3	0	0	3	1	0.0	0.5	0.1	0		
06. Говьсүмбэр	54	9	21	39.2	6.5	20.2	0	2	0	2	1.5	0.0	2.1	0		
07. Дархан-Уул	88	121	108	9.6	13.2	15.1	0	8	13	16	0.9	1.4	2.2	0		
08. Дорноговь	92	54	66	15.5	9.1	14.4	0	11	9	10	1.8	1.5	2.1	0		
09. Дорнод	152	131	138	20.6	17.8	23.5	0	13	16	11	1.8	2.2	1.9	0		
10. Дундговь	75	113	53	16.2	24.4	13.8	0	5	8	4	1.1	1.7	1.1	0		
11. Завхан	85	167	129	11.1	21.7	20.1	0	2	1	1	0.3	0.1	0.1	0		
12. Орхон	167	132	119	19.5	15.4	18.0	0	17	16	18	2.0	1.9	2.7	0		
13. Өвөрхангай	353	202	169	30.1	17.2	18.1	0	21	7	14	1.8	0.6	1.5	0		
14. Өмнөговь	18	125	82	3.5	24.5	21.0	0	12	12	7	2.4	2.4	1.9	0		
15. Сүхбаатар	28	67	60	5.1	12.2	13.6	0	0	2	1	0.0	0.4	0.2	0		
16. Сэлэнгэ	152	150	117	14.3	14.1	14.2	0	7	8	8	0.7	0.8	0.9	0		
17. Төв	220	93	125	24.4	10.3	17.8	0	1	1	2	0.1	0.1	0.3	0		
18. Увс	211	97	111	27.0	12.4	17.3	0	8	14	10	1.0	1.8	1.6	0		
19. Ховд	138	122	108	15.6	13.8	15.2	0	1	0	0	0.1	0.0	0.1	0		
20. Хөвсгөл	496	136	276	39.8	10.9	27.8	0	19	15	12	1.5	1.2	1.2	0		
21. Хэнтий	136	109	136	19.0	15.2	23.6	0	0	1	1	0.0	0.1	0.1	0		
Аймгийн дүн	3688	2323		22.6	14.3	18.9	0	156	141	136	1.0	0.9	1.0	0		
22. Улаанбаатар	1231	1157		10.7	10.0	12.8	0	225	170	242	2.0	1.5	2.8	0		
Улсын дүн	4919	3480		17.7	12.5	16.5	0	381	311	378	1.4	1.1	1.7	0		

/2011 оны эхний 6 сард 5451 тохиолдол, 10 000 хүн амд 19.6/. Вируст хепатит өвчнийг бүтцийн хувьд авч үзвэл: цочмог А хепатит - 89.1 хувь, цочмог В хепатит - 6.9, С хепатит 1.8 хувь, бусад хепатит -2.2 хувийг тус тус эзэлж байна. Өвчлөлийн хөдлөл зүйг сүүлийн 5 жилээр харуулвал /Зураг 14/

Амьсгалын замын халдварт өвчин

2012 оны эхний 6 сарын байдлаар амьсгалын замын цочмог халдварт өвчний 11027 тохиолдол бүртгэгдсэн нь нийт халдварт өвчний 45.6 хувийг эзэлж байна.

Зураг 15 Амьсгалын замын цочмог халдварт өвчин, сонгосон өвчнөөр, бодит тоо /Сүүлийн 5 жилийн эхний 6 сарын байдлаар/



Шинээр бүртгэгдсэн сурьвэгийн өвчлөл

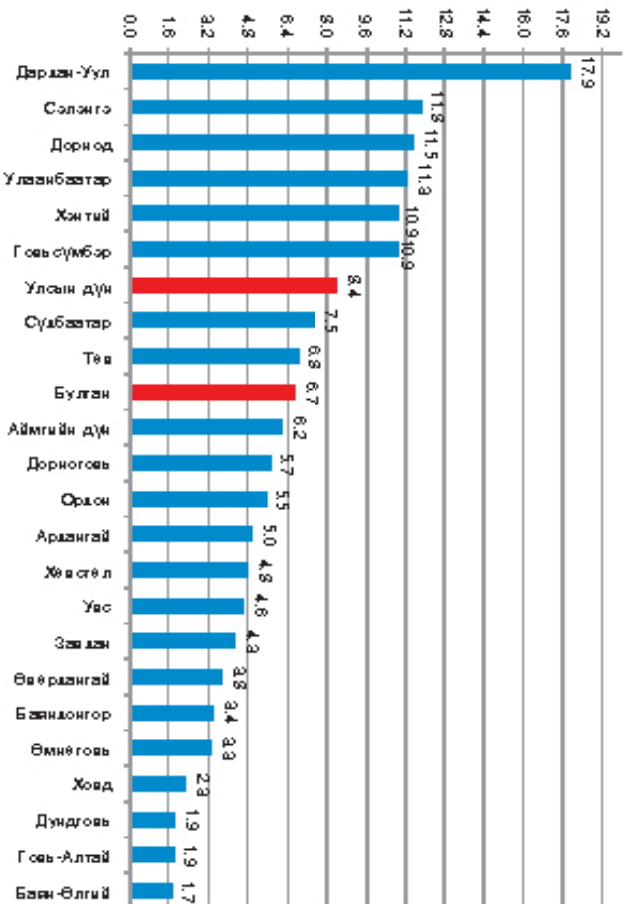
Сурьвэр өвчний 2322 тохиолдол бүртгэгдэж, 10 000 хүн амд 8.4 ногдож байна. Өнгөрсөн оны мөн үеэс 94 тохиолдлоор буурчээ. Сурьвэгийн өвчлөл 10 000 хүн амд улсын дундаж үзүүлэлтээс өндөр байгаа аймгуудыг дурьдавэл: Дархан-Уул /17.9/, Сэлэнгэ /11.8/, Говьсүмбэр /10.9/, Дорнод /11.5/, Хэнтий /10.9/, Улаанбаатар хот /11.3/ байна. Шинээр илгэрсэн сурьвэртэй өвчтөний 53.7 хувь нь эрэгтэй, 46.3 хувь нь эмэгтэйчүүд байгаа ба 67.2 хувийг 16-44 насныхан эзэлж байгаа нь залуу, хөдөлмөрийн насны хүмүүс илүүтэй өвчилж байна.

Сурвээ өвчний илрүүлэлтийг 13.2 хувийг идэвхтэй үзлэгээр, 30.4 хувийг урьдчилан сэргийлэх үзлэгээр, 56.4 хувийг амбулаторт өвчний учир ирэх үед илрүүлсэн байна. Халдварын эх уурхай нь 8.4 хувь нь халдвартай хэлбэрийн сурвээтэй өвчтөнөөс, 4.2 хувь нь архаг өвчтөнөөс, 87.4 хувь нь халдварын эх уурхай нь тогтоогдоогүй байна.

Шинээр илэрсэн сурвээтэй өвчтөнүүдийн 45.1 хувь нь эмнэлэгт хэвтэн эмчлүүлж, 54.9 хувь нь гэрээр эмчлгээ хийлгэж байна.

Сурвээ өвчний шалтгаант нас баралт 71 тохиолдол бүртгэгдсэн нь урьд оны мөн үетэй харьцуулахад 17 тохиолдлоор нэмэгдсэн ба насны хувьд 20 хүртэлх насны 9.7 хувь, 20-29 насны 26.3, 30-39 насны 25.7 хувь, 40-49 насны 20.6, 50 аас дээш насны хүмүүс 17.7 хувийг эзэлж байна.

Зураг 16 Сурвээгийн өвчлөл, 10 000 хүн амд /2012 оны эхний 6 сарын байдлаар/



Аймаг хот	A09 - Халдварын гаралтай гастроэнтерит ба суулга /Diarrhoea infection							B15-19 Вируст гепатит/Viral hepatitis						
	Өвчлөл			10000 хүн амд			Нас баралт	Өвчлөл			10000 хүн амд			Нас баралт
	2011 онд	2012 онд	5 жилийн дундаж	2011 онд	2012 онд	5 жилийн дундаж		2011 онд	2012 онд	5 жилийн дундаж	2011 онд	2012 онд	5 жилийн дундаж	
01. Архангай	0	0	0	0.0	0.0	0.0	0	327	174	161	35.7	19.0	21.7	0
02. Баян-Өлгий	0	0	0	0.0	0.0	0.0	0	134	36	100	13.3	3.6	12.3	0
03. Баянхонгор	9	5	8	1.1	0.6	1.2	0	479	72	164	56.3	8.5	24.0	0
04. Булган	0	0	2	0.0	0.0	0.5	0	176	156	115	28.1	24.9	23.2	0
05. Говь-Алтай	0	0	0	0.0	0.0	0.0	0	143	84	127	24.5	14.4	26.5	1
06. Говьсүмбэр	0	0	0	0.0	0.0	0.0	0	60	9	24	43.6	6.5	23.3	0
07. Дархан-Уул	5	10	3	0.5	1.1	0.4	0	106	138	129	11.6	15.0	18.0	1
08. Дорноговь	0	0	0	0.0	0.0	0.0	0	105	65	78	17.6	10.9	16.9	1
09. Дорнод	0	0	0	0.0	0.0	0.0	0	166	149	151	22.5	20.2	25.6	0
10. Дундговь	0	0	0	0.0	0.0	0.0	0	81	122	58	17.5	26.3	15.1	0
11. Завхан	0	0	0	0.0	0.0	0.0	0	88	168	130	11.4	21.9	20.3	0
12. Орхон	19	11	11	2.2	1.3	1.6	0	185	150	141	21.6	17.5	21.3	0
13. Өвөрхангай	0	0	0	0.0	0.0	0.0	0	375	215	185	31.9	18.3	19.8	0
14. Өмнөговь	0	0	0	0.0	0.0	0.0	0	30	137	89	5.9	26.9	22.9	0
15. Сүхбаатар	0	0	0	0.0	0.0	0.0	0	28	76	63	5.1	13.8	14.3	0
16. Сэлэнгэ	0	0	0	0.0	0.0	0.0	0	162	161	127	15.2	15.1	15.4	1
17. Төв	0	0	0	0.0	0.0	0.0	0	221	95	127	24.5	10.5	18.1	1
18. Увс	0	0	1	0.0	0.0	0.1	0	222	114	122	28.4	14.6	19.1	0
19. Ховд	0	0	0	0.0	0.0	0.0	0	139	125	110	15.7	14.1	15.4	0
20. Хөвсгөл	0	0	0	0.0	0.0	0.0	0	518	152	289	41.6	12.2	29.1	0
21. Хэнтий	0	0	0	0.0	0.0	0.0	0	136	110	136	19.0	15.3	23.7	0
Аймгийн дүн	33	26	25	0.2	0.2	0.2	0	3881	2508	2625	23.8	15.4	20.2	5
22. Улаанбаатар	0	0	0	0.0	0.0	0.0	0	1570	1450	1445	13.6	12.6	16.6	5
Улсын дүн	33	26	25	0.1	0.1	0.1	0	5451	3958	4070	19.6	14.2	18.8	10

Аймаг хот	А03 - Цусан суулга/Shigellosis						А05-Бактерийн гаралтай бусад хоолны хордлого					
	Өвчлөл			10000 хүн амд			Өвчлөл			10000 хүн амд		
	2011 онд	2012 онд	5 жилийн дундаж	2011 онд	2012 онд	5 жилийн дундаж	2011 онд	2012 онд	5 жилийн дундаж	2011 онд	2012 онд	5 жилийн дундаж
	Нас	Нас	Нас	Нас	Нас	Нас	Нас	Нас	Нас	Нас	Нас	Нас
01. Архангай	20	21	22	2.2	2.3	3.0	0	0	0	0	0	0
02. Баян-Өлгий	0	1	2	0.0	0.1	0.2	0	0	0	0	0	0
03. Баянхонгор	0	0	0	0.0	0.0	0.0	0	0	0	0	0	0
04. Булган	0	4	2	0.0	0.6	0.4	0	0	0	0	0	0
05. Говь-Алтай	4	3	5	0.7	0.5	1.1	0	0	0	0	0	0
06. Говьсүмбэр	3	11	8	2.2	8.0	8.0	0	0	0	0	0	0
07. Дархан-Уул	0	0	3	0.0	0.0	0.5	0	0	2	0	0	0.3
08. Дорноговь	16	20	25	2.7	3.4	5.4	0	0	0	0	0	0.1
09. Дорнод	8	15	5	1.1	2.0	0.9	0	0	2	0	0	0.3
10. Дундговь	0	0	1	0.0	0.0	0.3	0	0	0	0	0	0.1
11. Завхан	41	4	25	5.3	0.5	3.9	0	0	0	0	0	0.0
12. Орхон	7	5	8	0.8	0.6	1.1	34	4	4	4	0	0.0
13. Өвөрхангай	11	3	22	0.9	0.3	2.4	0	0	41	0	0	1.2
14. Өмнөговь	9	5	10	1.8	1.0	2.6	0	0	0	12	0	1.3
15. Сүхбаатар	0	3	6	0.0	0.5	1.4	0	0	0	0	0	0.0
16. Сэлэнгэ	11	9	25	1.0	0.8	3.1	0	0	0	0	0	0.0
17. Төв	17	7	11	1.9	0.8	1.5	0	3	0	0	1	0.1
18. Увс	3	0	3	0.4	0.0	0.5	0	0	0	0	0	0.0
19. Ховд	0	1	3	0.0	0.1	0.4	0	0	0	0	0	0.0
20. Хөвсгөл	13	16	20	1.0	1.3	2.1	0	3	4	2	0	0.2
21. Хэнтий	14	11	24	2.0	1.5	4.2	0	0	0	0	0	0.0
Аймгийн дүн	177	139	232	1.1	0.9	1.8	129	50	50	119	48	0.9
22. Улаанбаатар	691	554	700	6.0	4.8	8.0	49	48	48	87	0.4	1.0
Улсын дүн	868	693	931	3.1	2.5	4.3	0	178	98	207	0.6	1.0

Гахай хавдрын өвчлөл

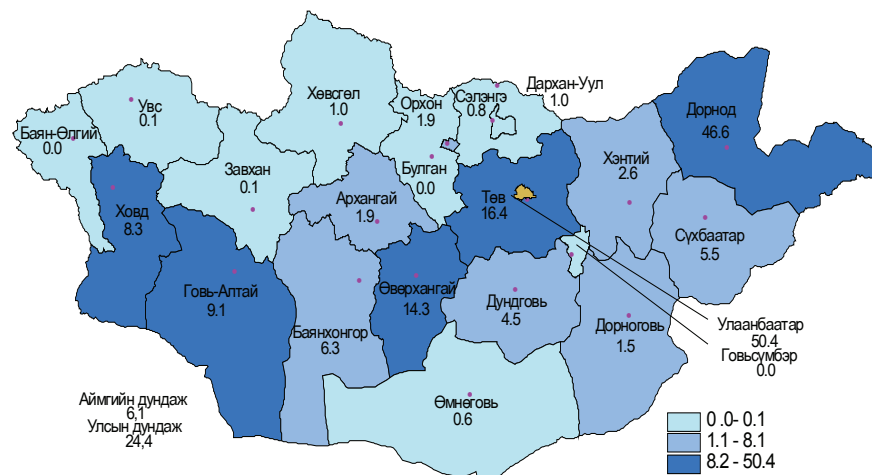
2012 оны 6 сард гахай хавдар өвчний 1736 тохиолдол бүртгэгдэж, эхний 6 сарын байдлаар 6794 тохиолдол буюу 10 000 хүн амд 24.4 байгаа нь өнгөрсөн оны мөн үеэс 10 000 хүн амд 21.7 өвчлөлөөр нэмэгджээ. Нийт халдварт өвчний 28.1 хувийг эзэлж байна.

Нийт тохиолдлын 85.3 хувь нь Улаанбаатар хотод, 5.0 хувь нь Дорнод аймагт 2.5 хувь нь Өвөрхангай аймагт, 2.2 хувь нь Төв аймагт голомтлон гарсан байна.

Улаанбаатар хотод бүртгэгдсэн нийт халдварт өвчний 39.6 хувийг гахай хавдрын өвчлөл эзэлж байгаа ба өмнөх оны мөн үеэс 5520 тохиолдлоор нэмэгджээ.

Улаанбаатар хотод бүртгэгдсэн өвчлөлийг дүүргээр авч үзэхэд: Сүхбаатар -945, Баянзүрх-1762, Чингэлтэй-778, Хан-Уул-580, Баянгол-839, Сонгинохайрхан дүүрэгт-725, Багануур-53, Налайх-33, хөдөө орон нутгийн харьяат 83 тохиолдол нь тус тус байна. Гахай хавдрын өвчлөл 5-14 насныхны дунд хамгийн их буюу 65.4 хувийг эзэлж байна.

Зураг 17 Гахай хавдрын өвчлөл, 10 000 хүн амд /2012 оны эхний 6 сарын байдлаар/



Бэлгийн замаар дамжих халдвар

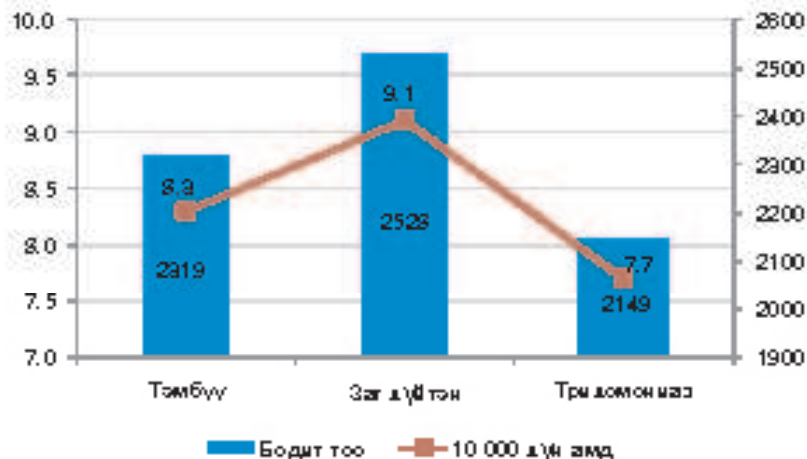
2012 оны эхний хагас жилийн байдлаар бэлгийн замаар дамжих халдварын нийт 6996 тохиолдол бүртгэгдсэнээс 30.7 хувийг трихомониаз, 36.1 хувийг заг хүйтэн, 33.2 хувийг тэмбүү өвчин тус тус эзэлж байна. Өнгөрсөн оны мөн үетэй харьцуулахад заг хүйтэн 116 тохиолдлоор буурч, трихомониаз 21, тэмбүү өвчин 153 тохиолдлоор тус тус нэмэгджээ. ХДХВ/ДОХ-ын 10 тохиолдол Улаанбаатар хотоос мэдээлэгдэж бүртгэгдээд байна.

Бэлгийн замаар дамжих халдвараар өвчлөгсдийн 9.7 хувь нь 20 хүртэлх насныхан, 82.7 хувь нь 20-39 насныхан, 7.6 хувийг 40-өөс дээш насны хүмүүс эзэлж байна.

Нийгмийн байдлаар авч үзэхэд 42.3 хувь нь ажилгүй, 34.8 хувь нь ажил эрхэлдэг, 16.2 хувь нь оюутнууд байна.

Илрүүлэлтийн хувьд 38.7 хувь нь урьдчилан сэргийлэх үзлэгээр, 54.3 хувь нь өвчний учир амбулаторт ирсэн үзлэгээр илэрчээ. Бэлгийн замаар дамжих халдвартай хүмүүсийн 32.6 хувийг жирэмсэн эмэгтэйчүүд эзэлж байна.

Зураг 18 Зонхилон тохиолдох бэлгийн замаар дамжих халдвар /2011, 2012 оны эхний 6 сарын байдлаар/



Халдварт өвчний шалтгаант нас баралт

2012 оны эхний 6 сарын байдлаар халдварт өвчний шалтгаант нас баралтын нийт 91 тохиолдол бүртгэгдсэн байна. Нас баралтын тохиолдлыг өвчний шалтгаанаар авч үзвэл: сүрьеэ- 71, вируст хепатит- 10, ёлом -1, халдварт мэнэн - 2, салхинцэцэг-1, төрөлхийн тэмбүү өвчний шалтгаанаар 6 тус тус нас барсан байна.

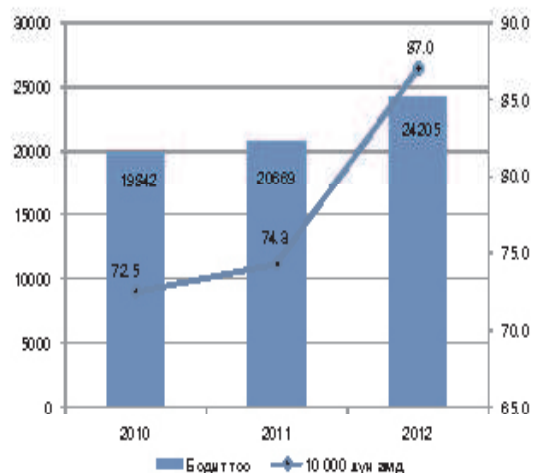
1. Гэдэсний халдварт өвчин

Аймаг хот	A01-19 Балнад/Typhoid and paratyphoid fevers						A02 Салмонеллт /Other salmonella infections					
	Өвчлөл			10000 хүн амд			Өвчлөл			10000 хүн амд		
	2011 онд	2012 онд	5 жилийн дундаж	2011 онд	2012 онд	5 жилийн дундаж	2011 онд	2012 онд	5 жилийн дундаж	2011 онд	2012 онд	5 жилийн дундаж
01. Архангай	0	0	0	0.0	0.0	0.0	1	3	6	0.1	0.3	0.9
02. Баян-Өлгий	0	0	0	0.0	0.0	0.0	0	0	0	0.0	0.0	0.0
03. Баянхонгор	0	0	0	0.0	0.0	0.0	0	0	0	0.0	0.0	0.0
04. Булган	0	0	0	0.0	0.0	0.0	0	0	0	0.0	0.0	0.0
05. Говь-Алтай	0	0	0	0.0	0.0	0.0	0	0	0	0.0	0.0	0.0
06. Говьсүмбэр	0	0	0	0.0	0.0	0.0	0	0	0	0.0	0.0	0.0
07. Дархан-Уул	0	0	0	0.0	0.0	0.0	2	2	2	0.2	0.2	0.3
08. Дорноговь	0	0	0	0.0	0.0	0.0	0	0	0	0.0	0.0	0.0
09. Дорнод	0	0	0	0.0	0.0	0.0	0	0	0	0.0	0.0	0.0
10. Дундговь	0	0	0	0.0	0.0	0.0	5	8	5	0.7	1.1	0.8
11. Завхан	0	0	0	0.0	0.0	0.0	0	0	0	0.0	0.0	0.1
12. Орхон	0	0	0	0.0	0.0	0.0	0	0	0	0.0	0.0	0.0
13. Өвөрхангай	0	0	0	0.0	0.0	0.0	1	0	1	0.1	0.0	0.1
14. Өмнөговь	0	0	0	0.0	0.0	0.0	0	0	0	0.0	0.0	0.0
15. Сүхбаатар	0	0	0	0.0	0.0	0.0	0	3	1	0.0	0.5	0.2
16. Сэлэнгэ	0	0	0	0.0	0.0	0.0	0	0	0	0.0	0.0	0.0
17. Төв	0	0	0	0.0	0.0	0.0	0	0	0	0.0	0.0	0.1
18. Увс	0	0	0	0.0	0.0	0.0	0	0	0	0.0	0.0	0.0
19. Ховд	0	0	0	0.0	0.0	0.0	1	0	2	0.1	0.0	0.3
20. Хөвсгөл	0	0	0	0.0	0.0	0.0	1	1	2	0.1	0.1	0.2
21. Хэнтий	0	0	0	0.0	0.0	0.0	1	1	0	0.1	0.1	0.1
Аймгийн дүн	0	0	0	0.0	0.0	0.0	12	18	20	0.1	0.1	0.2
22. Улаанбаатар	1	0	0	0.0	0.0	0.0	37	22	37	0.3	0.2	0.4
Улсын дүн	1	0	1	0.0	0.0	0.0	49	40	57	0.2	0.1	0.3

Аймаг хот	Бүртгэгдсэн бүх халдварт өвчлөл						
	Өвчлөл			10000 хүн амд			Нас баралт
	2011 онд	2012 онд	5 жилийн дундаж	2011 онд	2012 онд	5 жилийн дундаж	
01. Архангай	594	434	393	64.8	47.4	52.9	0
02. Баян-Өлгий	271	153	387	26.9	15.2	47.6	0
03. Баянхонгор	1107	675	831	130	79.3	122.1	3
04. Булган	529	527	501	84.5	84.1	101.6	1
05. Говь-Алтай	300	254	311	51.4	43.5	65.0	1
06. Говьсүмбэр	169	85	120	122.7	61.7	114.5	0
07. Дархан-Уул	523	606	608	57	66.1	84.8	3
08. Дорноговь	677	536	575	113.7	90.0	125.1	2
09. Дорнод	827	1177	1101	112.3	159.9	187.1	4
10. Дундговь	267	256	195	57.6	55.3	50.6	0
11. Завхан	374	313	340	48.7	40.7	53.1	0
12. Орхон	452	430	430	52.7	50.2	65.0	4
13. Өвөрхангай	795	591	596	67.7	50.3	63.7	0
14. Өмнөговь	663	257	310	130	50.4	79.4	0
15. Сүхбаатар	281	352	434	51.1	64.0	98.2	0
16. Сэлэнгэ	597	462	581	56	43.4	70.4	4
17. Төв	488	475	408	54.1	52.6	58.1	1
18. Увс	447	305	403	57.2	39.0	63.1	2
19. Ховд	305	512	412	34.5	57.9	57.8	1
20. Хөвсгөл	985	700	932	79.1	56.2	94.0	0
21. Хэнтий	628	463	590	87.5	64.5	102.8	0
Аймгийн дүн	11279	9563	10457	69.2	58.7	80.6	26
22. Улаанбаатар	9390	14642	10879	81.5	127.2	125.2	65
Улсын дүн	20669	24205	21336	74.3	87.0	98.5	91

Зураг 19

10000 хүн амд ногдох халдварт өвчин,
/сүүлийн 3 жилийн эхний 6 сарын
байдлаар/



Эх, хүүхдийн эрүүл мэндийн үзүүлэлт, 2012 оны эхний 6 сарын байдлаар

Аймаг хот	Төрсөн эхийн тоо		Амьд төрсөн хүүхэд		Амьгүй төрсөн хүүхэд	
	2011 онд	2012 онд	2011 онд	2012 онд	2011 онд	2012 онд
01. Архангай	1005	998	1011	1005	4.9	2.0
02. Баян-Өлгий	1210	1251	1206	1246	14.7	15.0
03. Баянхонгор	1023	1083	1028	1090	6.8	2.7
04. Булган	475	458	478	461	6.2	4.3
05. Говь-Алтай	652	703	656	704	12.0	7.1
06. Говьсүмбэр	174	201	175	200	0.0	5.0
07. Дархан-Уул	1214	1263	1221	1276	3.3	0.8
08. Дорноговь	625	694	627	698	7.9	1.4
09. Дорнод	1001	956	1001	958	8.9	7.3
10. Дундговь	377	390	377	396	7.9	2.5
11. Завхан	695	756	695	757	8.6	10.5
12. Орхон	1186	1237	1197	1247	5.0	2.4
13. Өвөрхангай	1209	1238	1206	1248	9.0	3.2
14. Өмнөговь	613	634	616	638	1.6	3.1
15. Сүхбаатар	609	630	611	638	8.1	3.1
16. Сэлэнгэ	935	928	939	930	3.2	3.2
17. Төв	443	530	441	533	9.0	0.0
18. Увс	901	1012	964	1011	5.2	8.8
19. Ховд	1146	1162	1137	1160	13.0	12.8
20. Хөвсгөл	1541	1571	1543	1577	7.7	4.4
21. Хэнтий	745	765	750	767	5.3	9.0
Аймгийн дүн	17779	18460	17879	18540	7.4	5.5
22. Улаанбаатар	15915	17485	15980	17589	6.2	6.2
Улсын дүн	33694	35945	33859	36129	6.8	5.8

Эхийн эндэгдэл, 2012 оны эхний 6 сарын байдлаар

Аймаг хот	Нас барсан эх			Эхийн эндэгдэл /100000 амьд төрөлтөнд/		
	2011 онд	2012 онд	5 жилийн дундаж	2011 онд	2012 онд	5 жилийн дундаж
01. Архангай	0	0	0	0.0	0.0	0.0
02. Баян-Өлгий	1	1	2	82.9	80.3	158.1
03. Баянхонгор	0	2	1	0.0	183.5	97.7
04. Булган	0	0	0	0.0	0.0	0.0
05. Говь-Алтай	1	0	1	152.4	0.0	146.4
06. Говьсүмбэр	0	0	0	0.0	0.0	0.0
07. Дархан-Уул	0	1	0	0.0	78.4	0.0
08. Дорноговь	0	0	0	0.0	0.0	0.0
09. Дорнод	0	1	0	0.0	104.4	0.0
10. Дундговь	0	0	0	0.0	0.0	0.0
11. Завхан	1	2	1	143.9	264.2	118.2
12. Орхон	1	0	0	83.5	0.0	0.0
13. Өвөрхангай	3	1	1	248.8	80.1	74.7
14. Өмнөговь	0	0	0	0.0	0.0	0.0
15. Сүхбаатар	1	1	0	163.7	156.7	0.0
16. Сэлэнгэ	1	1	1	106.5	107.5	109.3
17. Төв	0	1	1	0.0	187.6	214.6
18. Увс	0	0	1	0.0	0.0	94.0
19. Ховд	0	0	0	0.0	0.0	0.0
20. Хөвсгөл	1	0	1	64.8	0.0	63.8
21. Хэнтий	0	0	0	0.0	0.0	0.0
Аймгийн дүн	10	11	10	55.9	59.3	54.5
22. Улаанбаатар	7	7	7	43.8	39.8	45.7
Улсын дүн	17	18	17	50.2	49.8	50.5

Халдварт өвчин /ӨОУА 10 нэршлээр	Өвчлөл /бодит тоогоор/			10000 хүн амд			Нас баралт 2012 он
	2011 онд	2012 онд	5 жилийн дундаж	2011 онд	2012 онд	5 жилийн дундаж	
21 Хачигт энцефалит (A84)	3	3	3	0.0	0.0	0.0	0
22 Халдварт гепатит (B15-B19)	5451	3958	4070	19.6	14.2	18.8	10
Халдварт гепатит (A)	4919	3480	3574	17.7	12.5	16.5	0
Халдварт гепатит (B)	381	311	378	1.4	1.1	1.7	0
Халдварт гепатит (C)	74	83	71	0.3	0.3	0.3	0
23 Хөхүүл ханиад (A37)	0	0	0	0.0	0.0	0.0	0
24 Гахай хавдар (B26)	757	6794	1968	2.7	24.4	9.1	0
25 Салхин цэцэг (B01)	2394	1695	1539	8.6	6.1	7.1	1
26 Улаанбурхан (B05)	0	0	3	0.0	0.0	0.0	0
27 Улаанууд (B06)	11	163	65	0.0	0.6	0.3	0
28 Халдварт эритема (B08.3)	0	6	1	0.0	0.0	0.0	0
29 Энтеро вирус (B08.4)	276	210	1009	1.0	0.8	4.7	0
30 Мөөгөнцөр (B45-B49)	873	768	1159	3.1	2.8	5.3	0
31 ХДХВ / ДОХ (B20-B24)	13	10	10	0.0	0.0	0.0	0
32 Нярайн үжил (P36)	14	6	16	0.1	0.0	0.1	0
33 Хумхаа	0	0	0	0.0	0.0	0.0	0
34 Хачигт борреллиоз	2	3	1	0.0	0.0	0.0	0
35 Хачигт рикеттиоз	49	24	36	0.2	0.1	0.2	0
36 Бүгд	20669	24205	21336	74.3	87.0	98.5	91

Бүртгэгдсэн бүх халдварт өвчлөл 2012 оны эхний 6 сарын байдлаар

	Халдварт өвчин /ӨУА 10 нэршлээр	Өвчлөл /бодит тоогоор /			10000 хүн амд			Нас баралт 2012
		2011 онд	2012 онд	5 жилийн дундаж	2011 онд	2012 онд	5 жилийн дундаж	
1	Холер (A00)	0	0	0	0.0	0.0	0.0	0
2	Балнад(A01)	1	0	1	0.0	0.0	0.0	0
3	Сальмонеллэз (A02)	49	40	57	0.2	0.1	0.3	0
4	Цусан суулга (A03)	868	693	931	3.1	2.5	4.3	0
5	Хүнснээс гаралтай бактерт хордлого (A05)	178	98	207	0.6	0.4	1.0	0
6	Суулгалт халдвар (A09)	33	26	25	0.1	0.1	0.1	0
7	Тарваган тахал (A20)	0	0	0	0	0.0	0.0	0
8	Сүрьеэ (A15-A19)	2416	2322	2406	8.7	8.4	11.1	71
9	Хүний боом өвчин (A22)	22	0	5	0.1	0.0	0.0	0
10	Бруцеллэз (A23)	207	250	184	0.7	0.9	0.9	0
11	Татран (A35)	0	0	0	0.0	0.0	0.0	0
12	Сахуу (A 36)	0	0	0	0.0	0.0	0.0	0
13	Улаан эсэргэнэ (A38)	36	35	20	0.1	0.1	0.1	0
14	Менингококкт халдвар (A39)	15	18	26	0.1	0.1	0.1	2
15	Ёлом (A46)	62	87	73	0.2	0.3	0.3	1
16	Хийт үхжил (A48)	0	0	0	0.0	0.0	0.0	0
17	Тэмбүү (A50-A53)	2166	2319	2254	7.8	8.3	10.4	6
18	Гонококкт халдвар (A54)	2644	2528	2807	9.5	9.1	13.0	0
19	Трихомониаз (A59)	2128	2149	2459	7.7	7.7	11.4	0
20	Галзуу (A82)	1	0	0	0.0	0.0	0.0	0

Хүүхдийн эндэгдлийн мэдээ, 2012 оны эхний 6 сарын байдлаар

Аймаг хот	1 хүртэлх насны хүүхдийн эндэгдэл		1 хүртэлх насны хүүхдийн эндэгдэл /Амьд төрсөн 1000 хүүхдэд/		5 хүртэлх насны хүүхдийн эндэгдэл		5 хүртэлх насны хүүхдийн эндэгдэл /Амьд төрсөн 1000 хүүхдэд/	
	2011 онд	2012 онд	2011 онд	2012 онд	2011 онд	2012 онд	2011 онд	2012 онд
01. Архангай	21	19	20.8	18.9	27	21	26.7	20.9
02. Баян-Өлгий	32	33	26.5	26.5	37	36	30.7	28.9
03. Баянхонгор	25	18	24.3	16.5	33	21	32.1	19.3
04. Булган	8	10	16.7	21.7	10	11	20.9	23.9
05. Говь-Алтай	20	14	30.5	19.9	21	14	32.0	19.9
06. Говьсүмбэр	2	2	11.4	10.0	2	2	11.4	10.0
07. Дархан-Уул	9	10	7.4	7.8	13	15	10.6	11.8
08. Дорноговь	7	12	11.2	17.2	12	14	19.1	20.1
09. Дорнод	23	16	23.0	16.7	28	18	28.0	18.8
10. Дундговь	7	5	18.6	12.6	8	6	21.2	15.2
11. Завхан	17	18	24.5	23.8	20	24	28.8	31.7
12. Орхон	17	20	14.2	16.0	20	25	16.7	20.0
13. Өвөрхангай	29	31	24.0	24.8	37	35	30.7	28.0
14. Өмнөговь	13	13	21.1	20.4	15	14	24.4	21.9
15. Сүхбаатар	13	17	21.3	26.6	15	18	24.5	28.2
16. Сэлэнгэ	7	4	7.5	4.3	11	8	11.7	8.6
17. Төв	9	9	20.4	16.9	10	15	22.7	28.1
18. Увс	26	17	27.0	16.8	30	22	31.1	21.8
19. Ховд	24	24	21.1	20.7	29	31	25.5	26.7
20. Хөвсгөл	42	56	27.2	35.5	44	59	28.5	37.4
21. Хэнтий	12	14	16.0	18.3	21	19	28.0	24.8
Аймгийн дүн	363	362	20.3	19.5	443	428	24.8	23.1
22. Улаанбаатар	244	228	15.3	13.0	291	283	18.2	16.1
Улсын дүн	607	590	17.9	16.3	734	711	21.7	19.7

Нас баралтын мэдээ, 2012 оны эхний 6 сарын байдлаар

Аймаг хот	Бүх нас баралт			Үүнээс: эмнэлэгт			Эмнэлэгт хоног болоогүй		
	2011 онд	2012 онд	5 жилийн дундаж	2011 онд	2012 онд	5 жилийн дундаж	2011 онд	2012 онд	5 жилийн дундаж
01. Архангай	260	265	269	72	64	70	13	9	12
02. Баян-Өлгий	256	222	260	56	56	59	13	14	15
03. Баянхонгор	257	237	261	73	77	84	19	20	21
04. Булган	173	172	164	39	39	37	6	6	6
05. Говь-Алтай	141	157	168	51	48	58	7	6	10
06. Говьсүмбэр	39	49	33	9	6	8	5	3	3
07. Дархан-Уул	283	331	291	56	52	54	29	15	20
08. Дорноговь	184	168	165	35	39	41	12	14	15
09. Дорнод	247	274	251	56	79	68	12	15	16
10. Дундговь	116	112	132	21	25	25	10	12	9
11. Завхан	202	223	222	49	55	54	11	8	10
12. Орхон	268	290	274	38	64	45	12	21	16
13. Өвөрхангай	362	352	352	97	95	100	26	30	30
14. Өмнөговь	161	143	152	53	33	41	12	14	10
15. Сүхбаатар	204	153	170	46	35	35	17	7	9
16. Сэлэнгэ	251	283	265	29	37	36	5	10	8
17. Төв	204	225	214	32	38	35	9	17	11
18. Увс	222	237	243	45	49	54	17	12	13
19. Ховд	202	215	204	55	52	54	11	6	7
20. Хөвсгөл	418	460	436	84	121	104	26	30	25
21. Хэнтий	224	198	205	44	46	44	16	13	13
Аймгийн дүн	4674	4766	4730	1040	1110	1105	288	282	279
22. Улаанбаатар	3873	3945	3592	1046	1049	1006	252	247	236
Улсын дүн	8547	8711	8322	2086	2159	2111	540	529	515

Амбулатори, стационарын тусламж, үйлчилгээний зарим үзүүлэлтүүд
2012 оны эхний 6 сарын байдлаар

Аймаг хот	Бүгд үзлэг (6 сар)	Үүнээс					Эмчлэгдсэн хүний тоо	Стационарын ор хоног	Дундаж ор хоног	Бүртгэгдсэн бүх өвчлөл		
		Урьдчилан сэргийлэх үзлэг	Өвчний учир	Идэвхтэй хяналт	Гэрийн	Гэрийн дуудлагаар				2011 онд	2012 онд	5 жилийн дундаж
01. Архангай	21726	9081	7914	1598	2468	665	11856	90793	7.7	26128	28366	24315
02. Баян-Өлгий	35314	9909	17254	3102	3671	1378	12816	111374	8.7	6394	8221	6608
03. Баянхонгор	20563	8009	4011	2887	5044	612	10427	80351	7.7	30594	23731	23860
04. Булган	15436	5115	8248	1140	480	453	7236	58859	8.1	5692	7459	8030
05. Говь-Алтай	21680	6365	10478	1075	3064	698	7782	58798	7.6	13538	13147	12725
06. Говьсүмбэр	7892	2215	4131	892	602	52	2463	19125	7.8	4153	5527	4756
07. Дархан-Уул	57990	25740	17620	3799	10476	355	12511	102258	8.2	27710	28275	27919
08. Дорноговь	32723	15326	10000	3037	3827	533	7104	53429	7.5	11285	13670	10846
09. Дорнод	22225	7154	7448	4138	2300	1185	9347	76610	8.2	19870	20071	19146
10. Дундговь	12258	4019	5906	1714	349	270	6018	49516	8.2	5675	4918	4474
11. Завхан	25373	9960	10530	1633	2250	1000	9544	82866	8.7	7230	8689	7438
12. Орхон	45895	16725	15349	5586	7850	385	9896	81114	8.2	13570	11753	12836
13. Өвөрхангай	21830	4302	11411	3001	2339	777	11847	94212	8.0	30230	27461	30442
14. Өмнөговь	23640	10084	8779	3687	893	197	5827	41363	7.1	17967	20051	15410
15. Сүхбаатар	23904	10070	9638	2806	847	543	6466	54015	8.4	8020	7898	9046
16. Сэлэнгэ	24650	8254	10407	3763	1869	357	11505	93520	8.1	19598	16322	16550
17. Төв	21221	8686	9125	1534	1223	653	8386	69101	8.2	32734	26243	24397
18. Увс	23341	6809	10929	2730	1980	893	10429	75295	7.2	16468	17980	16805
19. Ховд	33331	10958	10828	4501	6096	948	11794	89595	7.6	17047	18823	11880
20. Хөвсгөл	44514	15921	18855	3771	4549	1418	14797	102339	6.9	15903	28007	21606
21. Хэнтий	25861	8965	11602	2580	1933	781	8742	67812	7.8	15376	15403	13253
Аймгийн дүн	561367	203667	220463	58974	64110	14153	196793	1552345	7.9	345182	352015	322343
22. Улаанбаатар	675619	226115	297563	55224	93976	2741	174823	1391342	8.0	212928	251521	205202
Улсын дүн	1236986	429782	518026	114198	158086	16894	371616	2943687	7.9	558110	603536	527545