



Эрүүл Мэндийн
Хөгжлийн Төв

Эрүүл мэндийн статистикийн мэдээлэл

2016 оны эхний 6 сарын байдлаар

Эрхлэгч: Ч.Бат-Эрдэнэ
Эрүүл мэндийн хөгжлийн төвийн захирал

Мэдээ хянасан: Ч.Зулцэцэг
Судалгаа, Төлөвлөлт, Статистик мэдээллийн албаны дарга
Мэдээ хянасан: С.Даваажаргал
Судалгаа, Төлөвлөлт, Статистик мэдээллийн албаны
мэргэжилтэн
Мэдээ нэгтгэсэн: Х.Дэлгэрмаа
Судалгаа, Төлөвлөлт, Статистик мэдээллийн албаны
мэргэжилтэн
Хэвлэлийн эх бэлтгэсэн:
Оператор Д.Алтанцэцэг

Улаанбаатар хот

Энэхүү товхимолын дэлгэрэнгүй мэдээллийг www.chd.mohs.mn цахим хуудаснаас татаж харна уу!

Эрүүл мэндийн хөгжлийн төв
Судалгаа, Төлөвлөлт, Статистик мэдээллийн албанаас эрхлэн гаргав.

Шуудангийн хаяг: 14210 Улаанбаатар, Сүхбаатар дүүрэг,
Энхтайвны гудамж, 13в байр
E-mail: admin@chd.mohs.mn, www.chd.mohs.mn

Факс: 976-11-320633

Утас: 7011-1485
7012-8801

**ЭМСЯамны харьяа эмнэлгүүдийн үйл ажиллагааны үзүүлэлтүүд
/2016 оны эхний 6 сарын байдлаар/**

№	Эмнэлгийн нэр	Нийт үзлэг	Урьдчилан сэрүүлэх үзлэг	Өвчний чир эмдлэлт	Дистансерийн хяналт	Тархин идэвхитэн, дүүлдгээр	Өвчтөн илгээх хуудсаар хэвтсэн хүний тоо			Эмнэлэгт хэвтсэн Хүний тоо	Эмнэлэгт орноот	Нас баралт				Эмнэлэгс гарсан Хүний тоо	Эмчлэгдсэн өвчтөн
							Бүгд	Улаанбаатар р хотоос	Хөдөө орон нутгаас			Бүгд	Эмнэлэгт нас барсан хүний тоо	Үнээс хонот болоогүй нас баралт	Эмнэлэгс гарсан Хүний тоо		
1	УНТЭ	144348	7180	137168	0	0	9302	5439	3863	11442	82057	176	176	32	11099	11358.5	
2	УХТЭ	63283	7338	50560	5178	207	591	0	591	4296	33827	45	17	3	4251	4296	
3	УГТЭ	83250	1185	82065	0	0	1577	0	1577	9545	71085	185	185	36	9237	9483.5	
4	ЭХЭМУТ	84423	225	70194	14004	0	2450	1579	871	19352	122663	248	248	10	19180	19390	
5	ХӨС.УТ	58273	8377	48871	2925	0	0	0	0	9305	85108	104	104	9	9228	9318.5	
6	ХС.УТ	54835	13151	28570	14814	0	365	171	194	5121	36929	143	138	33	4913	5088.5	
7	ГСС.УТөв	52985	1680	50925	0	0	1905	502	1403	6840	67329	94	94	30	6592	6763	
8	АӨС.УТ	44284	4911	39178	197	0	0	0	0	2728	25232	0	0	0	2619	2673.5	
9	С.ЭМУТ	18883	4798	4940	9147	0	360	351	9	3183	90156	3	2	0	2922	3054	
10	Хүүхдийн төв сувилал	0	0	0	0	0	0	0	0	503	10483	0	0	0	525	514	
11	УАУТХ	10051	508	9543	0	0	2390	1479	911	3065	21748	0	0	0	3036	3050.5	
12	Шүүх эмнэлэг мөвдлэх товчоо	8336	0	8336	0	0	0	0	0	0	0	653	0	0	0	326.5	
13	Геронтологийн үндэсний төв	10008	892	9487	0	229	0	0	0	0	0	0	0	0	0	0	
14	Нийслэлийн эрүүл мэндийн газар	4389158	1634324	1871130	408470	857234	21694	19410	2284	131003	848141	1803	294	82	129352	131079	
15	ЭМС Я-ны зөвшөөрөлтэй хувийн эмнэлгүүд	247350	14187	228858	3833	692	569	233	336	19838	123996	127	127	14	19596	19780.5	

ЭМСЯамны харьяа эмнэлгүүдийн үйл ажиллагааны үзүүлэлтүүд
/2016 оны эхний 6 сарын байдлаар/

№	Эмнэлгийн нэр	Нийт үзлэгт эзлэх хувь						Өвчтөн илгээх хүүдсвэр хэвтсэн хүний тоо		Дундаж ор хоног	Үүнээс: хоног болон гүйцээж өгөх
		Урьдчилан сэргийлэх үзлэг	Өвчний учир амбулаторт	Диспансерийн хяналт	Гарийн үзлэг	Улаанбаатар хотоос	Хөдөө орон нутгаас	Өвчтөн илгээх хүүдсвэр	Хэвтсэн хүний тоо		
1	УНТЭ	5.0	95.0	0.0	0.0	58.5	41.5	7.2	18.2		
2	УХТЭ	11.6	79.9	8.2	0.3	0.0	100.0	7.9	6.7		
3	УГТЭ	1.4	98.6	0.0	0.0	0.0	100.0	7.5	19.5		
4	ЭХЭМҮТ	0.3	83.1	16.6	0.0	64.4	35.6	6.3	4.0		
5	ХӨСҮТ	10.9	84.0	5.0	0.0	0.0	0.0	9.1	8.7		
6	ХСҮТ	24.1	48.7	27.2	0.0	46.8	53.2	7.3	23.1		
7	ГССҮТөв	3.2	96.8	0.0	0.0	26.4	73.6	10.0	31.9		
8	АӨСҮТ	11.1	88.5	0.4	0.0	0.0	0.0	9.4	0.0		
9	СЭМҮТ	25.4	26.2	48.4	0.0	97.5	2.5	29.5	0.0		
10	Хүүхдийн төв сувилал	0.0	0.0	0.0	0.0	0.0	0.0	20.4	0.0		
11	УАУТХ	5.1	94.9	0.0	0.0	61.9	38.1	7.1	0.0		
12	Шүүх эмнэлэг маладлах төвчөө	0.0	100.0	0.0	0.0	0.0	0.0	0.0	0.0		
13	Геронтологийн үндэсний төв	8.4	89.4	0.0	2.2	0.0	0.0	0.0	0.0		
14	Нийслэлийн эрүүл мэндийн газар	37.4	38.2	9.3	15.0	89.5	10.5	6.5	4.5		
15	ЭМС Я-ны зөвшөөрөлтэй хувийн эмнэлгүүд	5.7	92.5	1.5	0.3	40.9	59.1	6.3	11.0		

Эрүүл мэндийн зарим үзүүлэлт
/2015, 2016 оны эхний 6 сарын байдлаар/

№	Үзүүлэлт	Нэгж	2015 он	2016 он	Өсөлт бууралт
1	Төрсөн эх	Бодит тоо	40022	38889	-1333
2	Амьд төрсөн хүүхэд	Бодит тоо	40252	38887	-1385
3	Амьгүй төрсөн хүүхэд	Бодит тоо	261	249	-12
		1000 нийт төрөлтөд	6.4	6.4	0
4	Эхийн эндэгдэл	Бодит тоо	8	24	16
		100 000 амьд төрөлтөд	19.9	61.7	41.8
5	5 хүртэлх насны хүүхдийн эндэгдэл /0-4 нас 364 хоног/	Бодит тоо	738	953	215
		1000 амьд төрөлтөд	18.3	24.5	6.2
6	Налхсын эндэгдэл /0-364 хоног/	Бодит тоо	630	810	180
		1000 амьд төрөлтөд	15.7	20.8	5.1
	Нарайн эндэгдэл /0-28 хоног/	Бодит тоо	408	407	-1
		1000 амьд төрөлтөд	10.1	10.5	0.4
		Налхсын эндэгдэлд эзлэх хувь	64.8	50.2	-14.6
	Нарайн эрт үеийн эндэгдэл /0-6 хоног/	Бодит тоо	302	285	-17
		Нарайн эндэгдэлд эзлэх хувь	74.0	70.0	-4.0
	Нарайн хожуу үеийн эндэгдэл /7-28 хоног/	Бодит тоо	106	122	16
		Нарайн эндэгдэлд эзлэх хувь	26.0	30.0	4.0
	7	Перинаталь эндэгдэл	Бодит тоо	563	534
1000 нийт төрөлтөд			13.9	13.7	-0.2
8	Нийт нас баралт	Бодит тоо	8157	8295	138
9	Эмнэлэгт нас баралт	Бодит тоо	2182	2412	230
		Хувь	26.8	29.1	2.3
10	Хоног болоогүй нас баралт	Бодит тоо	477	509	32
		Хувь	21.9	21.1	-0.8
11	Жирэмсний эрт ханалт	Хувь	84.5	84.5	0
12	Эмчлэгдсэн өвчтөн	Бодит тоо	398671	438490	38819

Эх, хүүхдийн эрүүл мэнд

Төрөлт

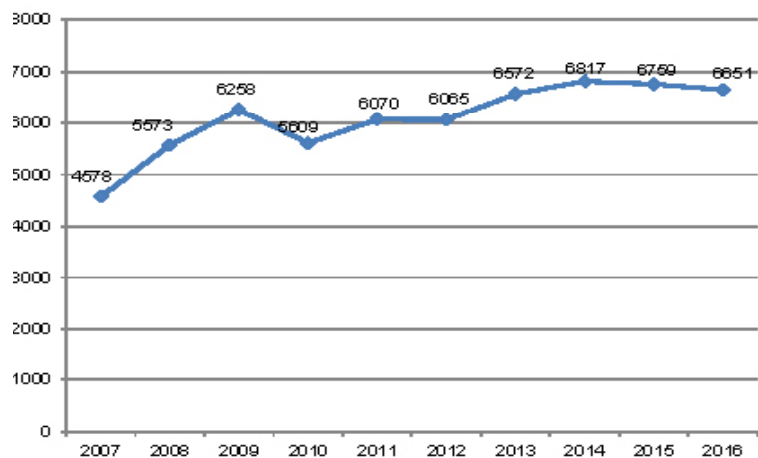
улсын хэмжээнд 2016 оны эхний 6 сарын байдлаар 38689 эх төрсөн нь өнгөрсөн оноос 1333 төрөлтөөр буюу 3.3 хувиар буурсан байна. Өнгөрсөн оны мөн үетэй харьцуулахад төрөлт Архангай, Баян-Өлгий, Баянхонгор, Булган, Говь-Алтай, Дархан-Уул, Дорноговь, Завхан, Орхон, Өвөрхангай, Өмнөговь, Сүхбаатар, Сэлэнгэ, Увс, Ховд, Хөвсгөл, Хэнтий аймгууд болон Улаанбаатар хотод буурч, Говьсүмбэр, Дорнод, Дундговь, Төв аймгуудад нэмэгдсэн байна.

Төрөлтийн түвшин 1000 хүн амд 12.8 байгаа нь зүүн бүсийн аймгууд, Улаанбаатар хотод улсын дундаж үзүүлэлтээс өндөр байна.

Хүүхдийн эрүүл мэнд

2016 оны эхний 6 сарын байдлаар улсын хэмжээнд 38867 хүүхэд амьд төрсөн нь өнгөрсөн оны мөн үеэс 1385 хүүхдээр буюу 3.4 хувиар буурчээ. Амьд төрсөн хүүхдийн 20008 /51.5/ хувь нь хүү, 18859 /48.5/ хувь нь охин байна. Нийт амьд төрсөн хүүхдийн 1659 нярай буюу 4.3 хувь нь 2500 гр-аас доош жинтэй төржээ. Төрөөд 1 цагийн дотор хөхөө амласан хүүхдийн эзлэх хувь 95.9 байна. Амьгүй төрөлтийн түвшин 1000 нийт төрөлтөд 6.4

Зураг 1. Амьд төрсөн хүүхдийн тоо /2006-2015 оны 6 дугаар сард/



№	Эмнэлгийн нэр	Хорт хэвдэрийн нас баралт	Осол гэмтлийн нас баралт	Эмнэлэгт хэвтсэн хүний тоо	Эмнэлгээс гарсан хүний тоо	Өвчтөн илгээх хурдсаар хэвтсэн хүний тоо			Турган тусламжийн Аудлага			
						Улаанбаатар хотоос	Хөдөө орон нутгаас	Бүгд	Ашигласан ор хоног	Бүгд	Үүнээс Ажлын	Осол, гэмтлийн Аудлага
1	УНТЭ	30	0	11442	11099	9302	5439	3863	82057	36	36	0
2	УХТЭ	15	0	4296	4251	591	0	591	33827	1256	0	0
3	УПТЭ	0	0	9545	9237	1577	0	1577	71085	0	0	0
4	ЭХЭМҮТ	5	1	13352	19180	2450	1579	871	122663	0	0	0
5	ХӨС-ҮТ	0	0	9305	9228	0	0	0	85108	26075	0	0
6	ХС-ҮТ	141	0	5121	4913	365	171	194	36929	0	0	0
7	ТСС-ҮТөв	0	94	6840	6592	1905	502	1403	67329	28	28	28
8	АӨС-ҮТ	0	0	2728	2619	0	0	0	25232	0	0	0
9	С-ЭМҮТ	0	1	3183	2922	360	351	9	90156	0	0	0
10	Хүүхдийн төв сувилал	0	0	503	525	0	0	0	10483	0	0	0
11	УАУТХ	0	0	3065	3036	2390	1479	911	21748	0	0	0
12	Шүүх эмнэлэг мэдлэх товчоо	7	448	0	0	0	0	0	0	0	0	0
13	Геронтологийн үндэсний төв	0	0	0	0	0	0	0	0	0	0	0
14	Гийслэлийн эрүүл мэндийн газар	574	38	131003	129352	21694	19410	2284	848141	192679	37	25889
15	ЭМС-Я-ны зөвшөөрөлтэй хувийн эмнэлгүүд	91	0	19838	19596	569	233	336	123996	0	0	0

**ЭМСЯ-ны харьяа эмнэлгүүдийн стационарын үзүүлэлт
/ 2016 оны эхний 6 сарын байдлаар /**

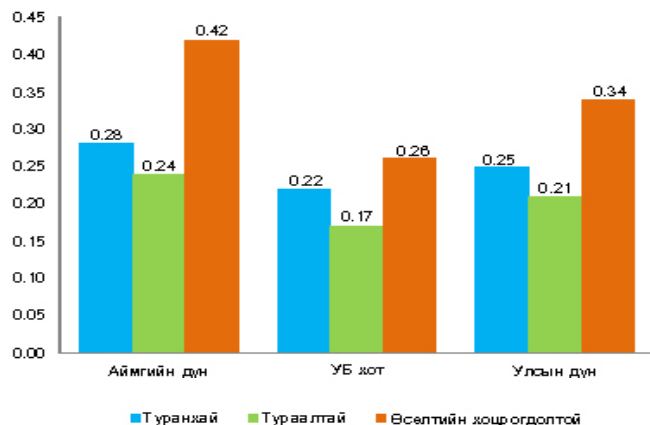
№	Эмнэлгийн нэр	БҮГД		Хоног болоогүй нас баралт	Эхийн эндэгдэл	1 хүртэлх насны хүүхдийн эндэгдэл	Эрэгтэй	Нас баралт			Эрэгтэй	
		Нийт нас баралт	Үүнээс: Эмнэлэгт					0-6 хоногтой	7-28 хоногтой	29-өөс дээш хоногтой		1-5 хүртэлх насны хүүхдийн эндэгдэл
1	УНТЭ	176	176	32	1	0	0	0	0	0	0	0
2	УХТЭ	45	17	3	0	0	0	0	0	0	0	0
3	УГТЭ	185	185	36	0	2	0	0	1	1	0	0
4	ЭХЭМУТ	248	248	10	3	212	106	105	59	48	22	10
5	ХБС-УТ	104	104	9	1	40	20	0	0	40	6	4
6	ХСУТ	143	138	33	0	0	0	0	0	0	2	2
7	ТСС-УТөв	94	94	30	0	1	1	0	0	1	11	6
8	АБС-УТ	0	0	0	0	0	0	0	0	0	0	0
9	С-ЭМУТ	3	2	0	0	0	0	0	0	0	0	0
10	Хүүхдийн төв сувилал	0	0	0	0	0	0	0	0	0	0	0
11	УАУТХ	0	0	0	0	0	0	0	0	0	0	0
12	Шүүх эмнэлэг магадлах төвчөө	653	0	0	4	33	14	1	5	27	10	7
13	Геронтологийн үндэсний төв	0	0	0	0	0	0	0	0	0	0	0
14	Нийслэлийн эрүүл мэндийн газар	1803	294	82	2	71	35	40	5	26	15	8
15	ЭМСЯ-ны зөвшөөрөлтэй хувийн эмнэлгүүд	127	127	14	0	1	1	1	0	0	0	0

Хүснэгт 1.

**Төрөлт, нас баралтын үзүүлэлтүүд, бүсээр
/ 2016 оны эхний 6 сарын байдлаар /**

Аймаг, нийслэл	Төрсөн эхийн тоо	Төрөлтийн түвшин	Нас барсан хүний тоо	Нас баралтын түвшин
Бүгд	38689	12.8	8295	2.7
Баруун бүс	4938	12.8	1090	2.8
Баян-Өлгий	1427	14.6	274	2.8
Говь-Алтай	610	10.8	165	2.9
Завхан	740	10.6	205	2.9
Увс	1014	13.0	247	3.2
Ховд	1145	13.9	199	2.4
Хангайн бүс	6462	11.3	1699	3.0
Архангай	966	10.4	243	2.6
Баянхонгор	986	11.8	274	3.3
Булган	445	7.4	153	2.5
Орхон	1253	12.8	271	2.8
Өвөрхангай	1323	11.7	352	3.1
Хөвсгөл	1489	11.7	406	3.2
Төвийн бүс	4908	10.2	1301	2.7
Говьсүмбэр	228	14.0	40	2.5
Дархан-Уул	1201	12.0	264	2.6
Дорноговь	730	11.3	179	2.8
Дундговь	516	11.6	147	3.3
Өмнөговь	703	11.6	153	2.5
Сэлэнгэ	915	8.7	297	2.8
Төв	613	6.8	221	2.4
Зүүн бүс	2507	13.2	624	3.3
Дорнод	1040	13.7	269	3.5
Сүхбаатар	634	10.9	178	3.1
Хэнтий	833	11.6	177	2.5
Улаанбаатар				

Зураг 2. 5 хүртэлх насны хүүхдийн жингийн мэдээ, хувиар /2016 оны эхний 6 сарын байдлаар/



Тухайн сард 5 хүртэлх насны хүүхдийн өсөлт хөгжлийн хяналтад 198125 хүүхэд хамрагдсан байна.

Эхийн эндэгдэл

2016 оны эхний 6 сарын байдлаар улсын хэмжээнд эхийн эндэгдлийн 24 тохиолдол бүртгэгдэж, 100 000 амьд төрөлт тутамд 61.7 байна. Өнгөрсөн оны мөн үетэй харьцуулахад 100 000 амьд төрөлт тутамд 41.8 буюу 16 тохиолдлоор нэмэгдсэн байна.

Нялхсын эндэгдэл

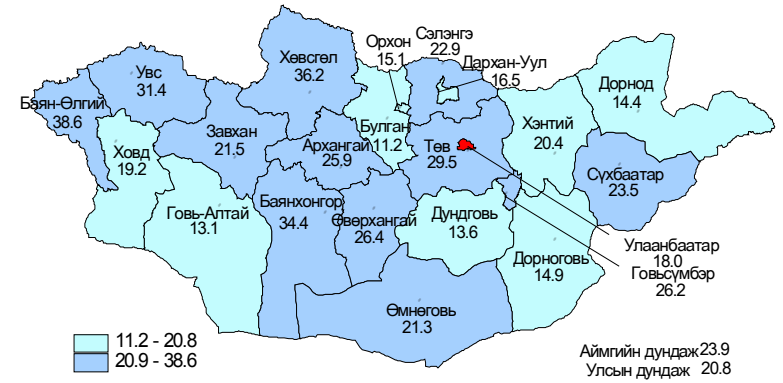
2016 оны эхний 6 сарын байдлаар нялхсын эндэгдлийн 810 тохиолдол бүртгэгдэж, амьд төрсөн 1000 хүүхдэд 20.8 ногдож байгаа ба өнгөрсөн оны мөн үетэй харьцуулахад 1000 амьд төрөлт тутамд 5.1-ээр өссөн байна. Нялхсын эндэгдлийн 50.2 хувийг нярайн эндэгдэл эзэлж байгаа бөгөөд 1000 амьд төрөлтөд ногдох нярайн эндэгдэл 10.5 байна.

Нярайн эндэгдлийн нийт 407 тохиолдол бүртгэгдсэнээс эрт үеийн нярай 285 буюу 70.0%, хожуу үеийн нярай 122 буюу 30.0%-ийг тус тус эзэлж байна. Нэг хүртэлх насандаа эндсэн хүүхдийн 55.3 хувь нь эрэгтэй, 44.7 хувь нь эмэгтэй хүүхэд байна. 1000 амьд төрөлтөд ногдох нялхсын эндэгдэл Баян-Өлгий /38.6/, Баянхонгор /34.4/, Говьсүмбэр /26.2/, Завхан /21.5/, Хөвсгөл /36.2/, Архангай /25.9/, Увс /31.4/, Төв /29.5/, Сэлэнгэ /22.9/, Өмнөговь/21.3/ Сүхбаатар /23.5/, Өвөрхангай /26.4/ аймгуудад улсын дундаж үзүүлэлтээс өндөр байна.

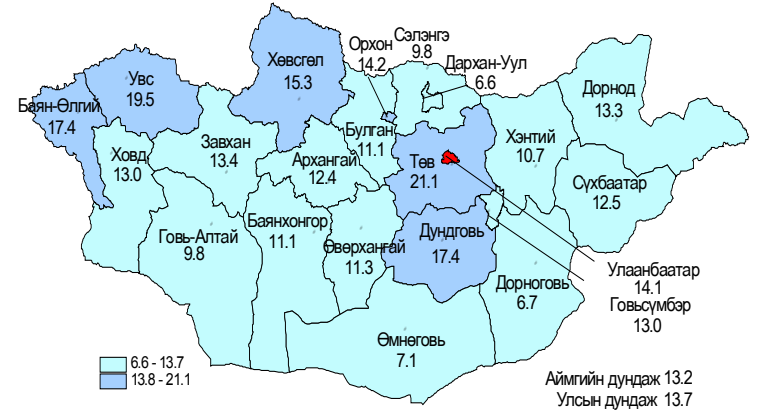
Аймаг хот	/А50/ Үүнээс: Төрөлхийн тэмбүү						Нас барагч
	Өвчлөл			10000 хүн амд			
	2015 онд	2016 онд	5 жилийн дундаж	2015 онд	2016 онд	5 жилийн дундаж	
01. Архангай	0	0	0	0.0	0.0	0.0	0
02. Баян-Өлгий	0	2	0	0.0	0.2	0.0	0
03. Баянхонгор	1	0	0	0.1	0.0	0.0	0
04. Булган	1	0	0	0.2	0.0	0.0	0
05. Говь-Алтай	0	0	0	0.0	0.0	0.0	0
06. Говьсүмбэр	0	0	0	0.0	0.0	0.0	0
07. Дархан-Уул	0	0	0	0.0	0.0	0.0	0
08. Дорноговь	1	0	1	0.2	0.0	0.2	0
09. Дорнод	1	1	1	0.1	0.1	0.1	0
10. Дундговь	0	0	0	0.0	0.0	0.0	0
11. Завхан	1	0	0	0.1	0.0	0.0	0
12. Орхон	1	2	2	0.1	0.2	0.2	1
13. Өвөрхангай	0	0	0	0.0	0.0	0.0	0
14. Өмнөговь	0	1	0	0.0	0.2	0.0	1
15. Сүхбаатар	0	1	0	0.0	0.2	0.0	0
16. Сэлэнгэ	0	0	0	0.0	0.0	0.0	0
17. Төв	1	3	1	0.1	0.3	0.1	2
18. Увс	0	1	0	0.0	0.1	0.0	1
19. Ховд	0	1	0	0.0	0.1	0.0	1
20. Хөвсгөл	1	0	0	0.1	0.0	0.0	0
21. Хэнтий	0	0	0	0.0	0.0	0.0	0
Аймгийн дүн	8	12	7	0.1	0.1	0.0	6
22. Улаанбаатар	12	18	11	0.1	0.1	0.1	5
Улсын дүн	20	30	18	0.1	0.1	0.1	11

Аймаг хот	P36 Нярайн үжил / Bacterial sepsis of newborn						/B50/ Хумхаа					
	Өвчлөл			10000 хүн амд			Өвчлөл			10000 хүн амд		
	2015 онд	2016 онд	5 жилийн дундаж	2015 онд	2016 онд	5 жилийн дундаж	2015 онд	2016 онд	5 жилийн дундаж	2015 онд	2016 онд	5 жилийн дундаж
01. Архангай	2	0	0	0.0	0.0	0.1	0	0	0	0.0	0.0	0.0
02. Баян-Өлгий	0	1	0	0.0	0.1	0.0	0	0	0	0.0	0.0	0.0
03. Баянхонгор	2	0	1	0.2	0.0	0.1	0	0	0	0.0	0.0	0.0
04. Булган	0	0	0	0.0	0.0	0.0	0	0	0	0.0	0.0	0.0
05. Говь-Алтай	0	0	0	0.0	0.0	0.0	0	0	0	0.0	0.0	0.0
06. Говьсүмбэр	0	0	0	0.0	0.0	0.0	0	0	0	0.0	0.0	0.0
07. Дархан-Уул	0	0	0	0.0	0.0	0.0	0	0	0	0.0	0.1	0.0
08. Дорноговь	0	0	0	0.0	0.0	0.0	0	0	0	0.0	0.0	0.0
09. Дорнод	0	0	1	0.0	0.0	0.1	0	0	0	0.0	0.0	0.0
10. Дундговь	0	0	0	0.0	0.0	0.0	0	0	0	0.0	0.0	0.0
11. Завхан	0	0	0	0.0	0.0	0.0	0	0	0	0.0	0.0	0.0
12. Орхон	0	0	0	0.0	0.0	0.0	0	0	0	0.0	0.0	0.0
13. Өвөрхангай	0	0	1	0.0	0.0	0.1	0	0	0	0.0	0.0	0.0
14. Өмнөговь	0	0	0	0.0	0.0	0.0	0	0	0	0.0	0.0	0.0
15. Сүхбаатар	0	0	0	0.0	0.0	0.0	0	0	0	0.0	0.0	0.0
16. Сэлэнгэ	0	0	0	0.0	0.0	0.0	0	0	0	0.0	0.0	0.0
17. Төв	0	0	0	0.0	0.0	0.0	0	0	0	0.0	0.0	0.0
18. Увс	0	0	0	0.0	0.0	0.0	0	0	0	0.0	0.0	0.0
19. Ховд	0	0	0	0.0	0.0	0.0	0	0	0	0.0	0.0	0.0
20. Хөвсгөл	0	0	0	0.0	0.0	0.0	0	0	0	0.0	0.0	0.0
21. Хэнтий	0	0	0	0.0	0.0	0.0	0	0	0	0.0	0.0	0.0
АЙМГИЙН ДҮН	4	1	3	0.0	0.0	0.0	0	0	0	0.0	0.0	0.0
22. Улаанбаатар	3	0	2	0.0	0.0	0.0	0	0	0	0.0	0.0	0.0
УЛСЫН ДҮН	7	1	5	0.0	0.0	0.0	0	0	0	0.0	0.0	0.0

Зураг 3. Нялхсын эндэгдэл, 1000 амьд төрөлтөд /2016 оны эхний 6 сарын байдлаар/



Зураг 4. Перинаталь эндэгдэл, 1000 нийт төрөлтөд /2016 оны эхний 6 сарын байдлаар/

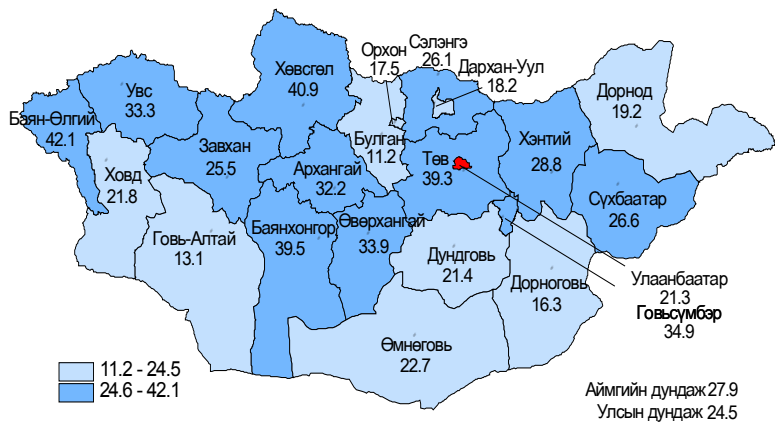


Тав хүртэлх насны хүүхдийн эндэгдэл

2016 оны эхний 6 сарын байдлаар тав хүртэлх насны хүүхдийн эндэгдлийн 953 тохиолдол бүртгэгдэж, амьд төрсөн 1000 хүүхдэд 24.5 ногдож байна. Өнгөрсөн оны мөн үетэй харьцуулахад 1000 амьд төрөлт тутамд 6.2 эндэгдлээр өссөн байна. Тав хүртэлх насандаа эндсэн хүүхдийн 55.6 хувь нь /530 тохиолдол/ эрэгтэй, 44.4 хувь нь /423 тохиолдол/ эмэгтэй хүүхэд байна.

1000 амьд төрөлтөд ногдох тав хүртэлх насны хүүхдийн эндэгдэл Архангай /32.2/, Баян-Өлгий/42.1/, Баянхонгор/39.5/, Говьсүмбэр/34.9/, Завхан/25.5/, Өвөрхангай/33.9/, Сүхбаатар/26.6/, Сэлэнгэ/26.1/, Төв/39.3/, Увс/33.3/, Хөвсгөл/40.9/, Хэнтий/28.8/ аймгуудад улсын дундаж үзүүлэлтээс өндөр байна.

Зураг 5. Тав хүртэлх насны хүүхдийн эндэгдэл, 1000 амьд төрөлтөд /2016 оны эхний 6 сарын байдлаар/



6.Бусад халдварт өвчнүүд

Аймаг хот	A33-35 Татран / Diphtherial						B35-B49 Мөөгөнцөртөх / Mucoses/					
	Өвчлөл			10000 хүн амд			Өвчлөл			10000 хүн амд		
	2015 онд	2016 онд	5 жилийн дундаж	2015 онд	2016 онд	5 жилийн дундаж	2015 онд	2016 онд	5 жилийн дундаж	2015 онд	2016 онд	5 жилийн дундаж
01. Архангай	0	0	0	0.0	0.0	0.0	9	8	8	1.0	0.9	0.9
02. Баян-Өлгий	0	0	0	0.0	0.0	0.0	0	0	0	0.0	0.0	0.0
03. Баянхонгор	0	0	0	0.0	0.0	0.0	42	13	29	5.2	1.5	3.6
04. Булган	0	0	0	0.0	0.0	0.0	16	17	19	2.8	2.8	3.3
05. Говь-Алтай	0	0	0	0.0	0.0	0.0	0	0	0	0.0	0.0	0.0
06. Говьсүмбэр	0	0	0	0.0	0.0	0.0	0	0	0	0.0	0.0	0.0
07. Дархан-Уул	0	0	0	0.0	0.0	0.0	0	36	27	0.0	3.6	2.8
08. Дорноговь	0	0	0	0.0	0.0	0.0	7	3	6	1.1	0.5	1.0
09. Дорнод	0	0	0	0.0	0.0	0.0	0	0	2	0.0	0.0	0.3
10. Дундговь	0	0	0	0.0	0.0	0.0	0	0	0	0.0	0.0	0.0
11. Завхан	0	0	0	0.0	0.0	0.0	79	45	38	11.8	6.4	5.5
12. Орхон	0	0	0	0.0	0.0	0.0	9	0	5	1.0	0.0	0.5
13. Өвөрхангай	0	0	0	0.0	0.0	0.0	0	0	0	0.0	0.0	0.0
14. Өмнөговь	0	0	0	0.0	0.0	0.0	0	0	0	0.0	0.0	0.0
15. Сүхбаатар	0	0	0	0.0	0.0	0.0	7	1	2	1.3	0.2	0.4
16. Сэлэнгэ	0	0	0	0.0	0.0	0.0	0	0	0	0.0	0.0	0.0
17. Төв	0	0	0	0.0	0.0	0.0	21	12	13	2.4	1.3	1.5
18. Увс	0	0	0	0.0	0.0	0.0	0	0	8	0.0	0.0	1.0
19. Ховд	0	0	0	0.0	0.0	0.0	61	43	50	7.6	5.1	6.1
20. Хөвсгөл	0	0	0	0.0	0.0	0.0	0	0	0	0.0	0.0	0.0
21. Хэнтий	0	0	0	0.0	0.0	0.0	0	0	3	0.0	0.0	0.4
АЙМГИЙН ДҮН	0	0	0	0.0	0.0	0.0	251	178	210	1.6	1.1	1.3
22. Улаанбаатар	0	0	0	0.0	0.0	0.0	779	513	532	5.7	3.7	4.0
Улсын дүн	0	0	0	0.0	0.0	0.0	1030	691	742	3.5	2.3	2.5

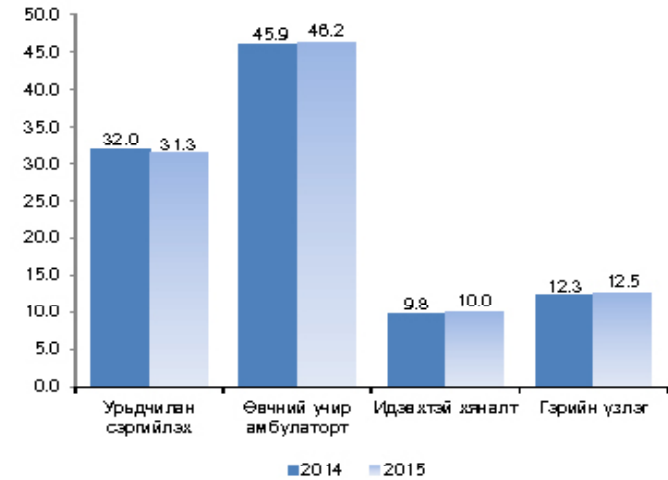
5. Цусаар дамжих халдвар

Аймаг хот	B16 Вируст хелатит В /Acute hepatitis B					B17 Вируст хелатит С /Acute hepatitis C								
	Өвчлөл		10000 хүн амд		Нас баралт	Өвчлөл		10000 хүн амд		Нас баралт				
	2015 онд	2016 онд	2015 онд	2016 онд	5 жилийн дундаж	2015 онд	2016 онд	2015 онд	2016 онд	5 жилийн дундаж				
01. Архангай	4	0	4	0.4	0.0	0.4	0	4	1	2	0.4	0.1	0.2	0
02. Баян-Өлгий	2	0	0	0.0	0.0	0.0	0	0	0	0	0.0	0.0	0.0	0
03. Баянхонгор	9	4	7	1.1	0.5	0.9	0	2	3	3	0.2	0.4	0.4	0
04. Булган	3	0	2	0.5	0.0	0.3	0	3	0	1	0.5	0.0	0.2	0
05. Говь-Алтай	8	6	5	1.5	1.1	0.9	0	1	0	1	0.2	0.0	0.2	0
06. Говьсүмбэр	3	0	2	1.9	0.0	1.3	0	0	0	0	0.0	0.0	0.0	0
07. Дархан-Уул	13	5	13	1.3	0.5	1.3	0	2	3	3	0.2	0.3	0.3	0
08. Дорноговь	6	4	7	0.9	0.6	1.1	0	1	2	1	0.2	0.3	0.2	0
09. Дорнод	8	4	9	1.1	0.5	1.2	0	1	0	1	0.1	0.0	0.1	0
10. Дундговь	0	1	3	0.0	0.2	0.7	0	0	0	0	0.0	0.0	0.0	0
11. Завхан	9	3	3	1.3	0.4	0.4	0	0	0	0	0.0	0.0	0.0	0
12. Орхон	12	3	13	1.3	0.3	1.4	0	1	5	2	0.1	0.5	0.2	0
13. Өвөрхангай	5	2	8	0.5	0.2	0.7	0	1	0	1	0.1	0.0	0.1	0
14. Өмнөговь	5	5	9	0.8	0.8	1.5	0	2	3	1	0.3	0.5	0.2	0
15. Сүхбаатар	3	4	2	0.5	0.7	0.4	0	3	0	1	0.5	0.0	0.2	0
16. Сэлэнгэ	0	0	3	0.0	0.0	0.3	0	0	0	1	0.0	0.0	0.1	0
17. Төв	0	2	1	0.0	0.2	0.1	0	1	0	0	0.1	0.0	0.0	0
18. Увс	6	6	10	0.8	0.7	1.3	0	0	2	2	0.0	0.2	0.3	0
19. Ховд	3	3	3	0.4	0.4	0.4	0	0	0	1	0.0	0.0	0.1	0
20. Хөвсгөл	10	7	11	0.8	0.5	0.9	0	5	1	2	0.4	0.1	0.2	0
21. Хэнтий	4	2	5	0.6	0.3	0.7	0	0	0	0	0.0	0.0	0.0	0
Аймгийн дүн	113	61	121	0.7	0.4	0.8	0	27	20	24	0.2	0.1	0.1	0
22. Улаанбаатар	133	125	147	1.0	0.9	1.1	0	39	32	36	0.3	0.2	0.3	0
Улсын дүн	246	186	268	0.8	0.6	0.9	0	66	52	60	0.2	0.2	0.2	0

Амбулатори, стационарын тусламж үйлчилгээ

Улсын хэмжээнд 2016 оны 6 дугаар сард амбулаторт нийт 1344375 үзлэг хийгдсэн байна.

Зураг 6. Амбулаторийн үзлэгийн төрөл, хувиар /2015, 2016 оны 6 сард /



2016 оны эхний 6 сарын байдлаар халдварт бус өвчлөлийн 886695 тохиолдол бүртгэгдэж өнгөрсөн оны мөн үеийнхээс өвчлөл 60184 өвчлөлөөр буюу 7.3 хувиар өссөн байна. Бүртгэгдсэн халдварт бус өвчлөлийн 53932 тохиолдол буюу 6.1 хувь нь осол гэмтлийн шалтгаант өвчлөл эзэлж байна

Халдварт бус өвчний эрт илрүүлгийн үзлэгийн мэдээлэл

2016 оны эхний 6 сарын байдлаар артерийн гипертензи эрт илрүүлгийн үзлэгт нийт 198614 хүн хамрагдаж, хамрагдвал зохих хүн амын 28.1 хувийг эзэлж байна. Үзлэгт хамрагдсан хүний 80766 буюу 40.7% нь эрэгтэй, 117848 буюу 59.3% нь эмэгтэй байна. Үр дүнгийн үзүүлэлтээр онош батлагдсан 2.5% байна. Чихрийн шижин өвчний эрт илрүүлгийн үзлэгт нийт 185384 хүн хамрагдаж, хамрагдвал зохих хүн амын 26.2 хувийг эзэлж байна. Үзлэгт хамрагдсан хүний 75171 буюу 40.5% нь эрэгтэй, 110213 буюу 59.5% нь эмэгтэй байна. Үр дүнгийн үзүүлэлтээр онош батлагдсан 0.3% байна.

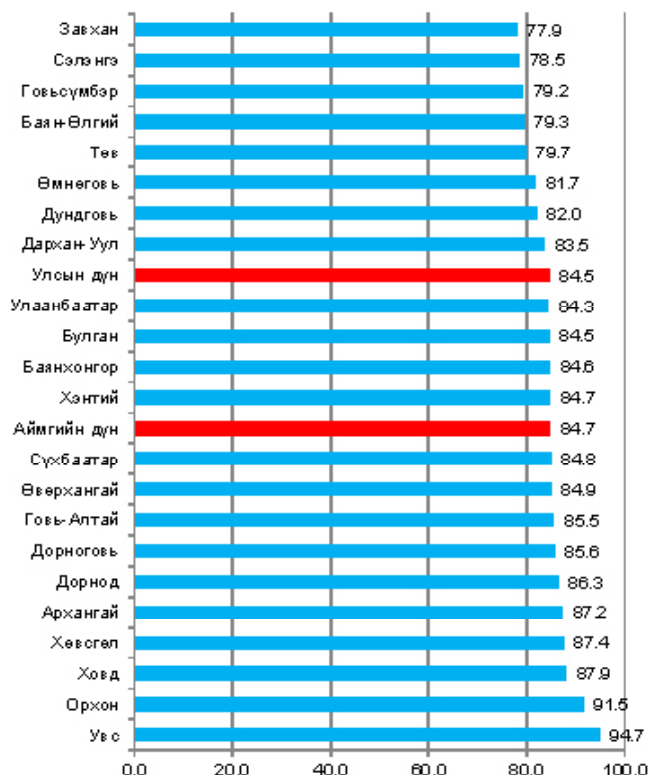
Жирэмсний хяналт

2016 оны эхний 6 сарын байдлаар жирэмсний хяналтад шинээр 39332 жирэмсэн эмэгтэйчүүд хамрагдсан ба 84.5 хувь нь эхний 3 сартайд, 14.1 хувь нь 4-6 сартайд, 1.4 хувь нь 7 ба түүнээс дээш сартайд хяналтад орсон байна.

Хяналтад орсон жирэмсэн эмэгтэйчүүдийн 97.7 хувь нь цусны шинжилгээнд хамрагдсанаас 3.6 хувь нь цус багадалттай байна.

Шинээр хяналтад хамрагдсан жирэмсэн эмэгтэйчүүдээс трихомониаз илрүүлэх шинжилгээнд 91.8 хувь, заг хүйтэн илрүүлэх шинжилгээнд 91.7 хувь, тэмбүү илрүүлэх шинжилгээнд 97.5 ХДХВ/ДОХ илрүүлэх шинжилгээнд 96.7 хувь тус тус хамрагдсан байна.

Зураг 8. Жирэмсэн эмэгтэйчүүдийн эрт хяналтын хувь, аймгаар, /2016 оны эхний 6 сарын байдлаар/



Аймаг хот	A59 Трихомониаз/ Trichomoniasis						B20-B24 ХДХВ/ДОХ							
	Өвчлөл			10000 хүн амд			Өвчлөл			10000 хүн амд			Нас	
	2015 онд	2016 онд	5 жилийн дундаж	2015 онд	2016 онд	5 жилийн дундаж	2015 онд	2016 онд	5 жилийн дундаж	2015 онд	2016 онд	5 жилийн дундаж	2015 онд	2016 онд
01. Архангай	75	71	60	8.4	7.7	6.7	0	0	0	0.0	0.0	0.0	0	0
02. Баян-Өлгий	13	20	13	1.4	2.0	1.4	0	0	0	0.0	0.0	0.0	0	0
03. Баянхонгор	200	270	180	24.8	32.2	22.0	0	0	0	0.0	0.0	0.0	0	0
04. Булган	47	58	74	8.2	9.7	12.7	0	0	0	0.0	0.0	0.0	0	0
05. Говь-Алтай	11	5	4	2.0	0.9	0.7	0	0	0	0.0	0.0	0.0	0	0
06. Говьсүмбэр	0	2	5	0.0	1.2	3.3	0	0	0	0.0	0.0	0.0	0	0
07. Дархан-Уул	30	42	29	3.0	4.2	3.0	0	0	0	0.0	0.0	0.0	0	0
08. Дорноговь	26	69	73	4.1	10.6	11.6	0	0	0	0.0	0.0	0.0	0	0
09. Дорнод	196	244	170	26.7	31.9	23.1	0	0	0	0.0	0.0	0.0	0	0
10. Дундговь	55	39	47	13.5	8.8	11.2	0	0	0	0.0	0.0	0.0	0	0
11. Завхан	12	6	13	1.8	0.9	1.9	0	0	0	0.0	0.0	0.0	0	0
12. Орхон	39	64	43	4.1	6.4	4.6	0	0	0	0.0	0.0	0.0	0	0
13. Өвөрхангай	60	15	27	5.6	1.3	2.5	0	0	0	0.0	0.0	0.0	0	0
14. Өмнөговь	15	38	22	2.4	6.2	3.6	0	0	0	0.0	0.0	0.0	0	0
15. Сүхбаатар	49	54	53	8.9	9.1	9.6	0	0	0	0.0	0.0	0.0	0	0
16. Сэлэнгэ	60	90	61	5.7	8.5	5.8	0	0	0	0.0	0.0	0.0	0	0
17. Төв	26	37	31	3.0	4.1	3.5	0	0	0	0.0	0.0	0.0	0	0
18. Увс	12	9	14	1.6	1.1	1.8	0	0	0	0.0	0.0	0.0	0	0
19. Ховд	59	32	53	7.4	3.8	6.5	0	0	0	0.0	0.0	0.0	0	0
20. Хөвсгөл	104	64	77	8.5	5.0	6.3	0	0	0	0.0	0.0	0.0	0	0
21. Хэнтий	46	32	54	6.6	4.4	7.7	0	0	0	0.0	0.0	0.0	0	0
Аймгийн дүн	1135	1261	1102	7.1	7.6	6.9	0	0	0	0.0	0.0	0.0	0	0
22. Улаанбаатар	915	1171	989	6.7	8.4	7.5	0	7	14	0.1	0.1	0.1	5	5
Улсын дүн	2050	2432	2092	6.9	8.0	7.1	0	7	14	0.0	0.0	0.0	5	5

4.Бэлгийн замаар дамжих халдварт өвчнүүд

Аймаг хот	А50-А53 Тэмбүү /Syphilis						А 54 Гонококкт халдвар/Gonococcal infection					
	Өвчлөл			10000 хүн амд			Өвчлөл			10000 хүн амд		
	2015 онд	2016 онд	5 жилийн дундаж	2015 онд	2016 онд	5 жилийн дундаж	2015 онд	2016 онд	5 жилийн дундаж	2015 онд	2016 онд	5 жилийн дундаж
01. Архангай	49	60	54	5.5	6.5	6.0	3	6	9	0.3	0.7	1.0
02. Баян-Өлгий	32	18	19	3.4	1.8	2.0	86	67	81	9.2	6.7	8.5
03. Баянхонгор	227	151	142	28.1	18.0	17.4	111	80	114	13.7	9.5	14.0
04. Булган	37	19	33	6.4	3.2	5.6	31	30	30	5.4	5.0	5.1
05. Говь-Алтай	119	84	70	21.6	14.9	12.6	41	19	43	7.5	3.4	7.8
06. Говьсүмбэр	14	14	20	9.1	8.5	13.2	3	5	11	1.9	3.0	7.2
07. Дархан-Уул	72	73	87	7.2	7.2	8.9	32	34	38	3.2	3.4	3.9
08. Дорноговь	98	80	82	15.5	12.3	13.1	57	70	100	9.0	10.7	16.0
09. Дорнод	167	125	159	22.8	16.3	21.6	513	269	386	69.9	35.2	52.4
10. Дундговь	35	35	29	8.6	7.9	6.9	13	8	18	3.2	1.8	4.3
11. Завхан	61	70	44	9.1	10.0	6.4	61	28	42	9.1	4.0	6.1
12. Орхон	125	87	95	13.3	8.6	10.2	15	13	15	1.6	1.3	1.6
13. Өвөрхангай	93	78	71	8.7	6.9	6.5	32	36	24	3.0	3.2	2.2
14. Өмнөговь	41	61	41	6.5	9.9	6.7	16	24	15	2.5	3.9	2.4
15. Сүхбаатар	75	80	75	13.6	13.6	13.5	67	32	71	12.1	5.4	12.8
16. Сэлэнгэ	90	83	74	8.6	7.8	7.0	100	41	79	9.6	3.9	7.5
17. Төв	75	142	73	8.5	15.7	8.2	15	43	31	1.7	4.8	3.5
18. Увс	69	43	46	9.2	5.3	6.0	33	30	42	4.4	3.7	5.5
19. Ховд	52	46	45	6.5	5.5	5.5	15	14	42	1.9	1.7	5.1
20. Хөвсгөл	297	173	186	24.3	13.5	15.1	284	216	226	23.2	16.9	18.4
21. Хэнтий	76	42	57	11.0	5.8	8.1	42	18	36	6.1	2.5	5.1
Аймгийн дүн	1904	1564	1504	11.9	9.4	9.4	61570	1083	1453	9.8	6.5	9.0
22. Улаанбаатар	2197	1636	1733	16.1	11.7	13.1	51056	1091	970	7.7	7.8	7.3
Улсын дүн	4101	3200	3237	13.8	10.5	11.0	2626	2174	2423	8.9	7.1	8.3

Хүснэгт 2. Жирэмсэн эмэгтэйчүүдийн шинжилгээнд хамрагдалт, /2016 оны эхний 6 сарын байдлаар/

Аймаг хот	Аймаг	Трихомонас илрүүлэх шинжилгээнд хамрагдсан хувь нэг тоо		Үүлээс эерэг		Загхуугаа илрүүлэх шинжилгээнд хамрагдсан хувь нэг тоо		Үүлээс эерэг		Тамбүү илрүүлэх шинжилгээнд хамрагдсан хувь нэг тоо		Үүлээс эерэг	
		2015 онд	2016 онд	2015 онд	2016 онд	2015 онд	2016 онд	2015 онд	2016 онд	2015 онд	2016 онд	2015 онд	2016 онд
1	Архангай	899	2	840	0	1056	21						
2	Баян-Өлгий	844	5	844	8	1039	2						
3	Баянхонгор	838	109	848	3	960	33						
4	Булган	526	21	526	7	528	5						
5	Говь-Алтай	352	3	351	0	512	21						
6	Говьсүмбэр	178	0	178	2	178	6						
7	Дархан-Уул	1132	29	1132	1	1132	15						
8	Дорноговь	552	31	552	6	723	28						
9	Дорнод	680	31	727	10	930	21						
10	Дундговь	370	1	325	0	390	9						
11	Завхан	633	0	633	1	655	14						
12	Орхон	1056	47	1056	0	1056	27						
13	Өвөрхангай	1169	3	1169	6	1296	24						
14	Өмнөговь	602	23	698	35	772	14						
15	Сүхбаатар	641	35	641	1	641	14						
16	Сэлэнгэ	1058	51	1055	3	1182	50						
17	Төв	731	16	729	2	912	29						
18	Увс	658	3	666	2	882	15						
19	Ховд	1102	14	1093	4	1149	11						
20	Хөвсгөл	1209	29	1209	25	1276	55						
21	Хэнтий	650	8	555	7	841	16						
22	Аймгийн дүн	15880	461	15827	123	18110	430						
23	Улаанбаатар	20243	334	20243	77	20242	512						

Хүснэгт 3.

Түргэн тусламжийн дуудлага
/2016 оны эхний 6 сарын байдлаар /

№	Аймаг	Түргэн тусламжийн дуудлага			Бүх дуудлагад эзлэх хувь	Алсын дуудлагын эзлэх хувь	Осол,гэмтлийн дуудлагын эзлэх хувь
		Бүгд	Алсын дуудлага	Осол, гэмтлийн дуудлага			
1	Архангай	11457	2261	299	2.6	19.7	2.6
2	Баян-Өлгий	12993	4306	183	3.0	33.1	1.4
3	Баянхонгор	8768	2025	300	2.0	23.1	3.4
4	Булган	7741	840	211	1.8	10.9	2.7
5	Говь-Алтай	8969	1414	209	2.0	15.8	2.3
6	Говьсүмбэр	3621	251	150	0.8	6.9	4.1
7	Дархан-Уул	14196	366	468	3.2	2.6	3.3
8	Дорноговь	10903	1936	407	2.5	17.8	3.7
9	Дорнод	8474	1238	356	1.9	14.6	4.2
10	Дундговь	8454	2043	273	1.9	24.2	3.2
11	Завхан	12079	1852	171	2.7	15.4	1.4
12	Орхон	8051	166	231	1.8	2.1	2.9
13	Өвөрхангай	11560	3540	432	2.6	30.6	3.7
14	Өмнөговь	8553	1000	268	1.9	11.7	3.1
15	Сүхбаатар	8769	2510	515	2.0	28.6	5.9
16	Сэлэнгэ	19312	2759	387	4.4	14.3	2.0
17	Төв	10166	2805	249	2.3	27.6	2.4
18	Увс	10514	2440	135	2.4	23.0	1.3
19	Ховд	10365	2391	103	2.4	23.1	1.0
20	Хөвсгөл	12445	2135	289	2.8	17.2	2.3
21	Хэнтий	12599	2395	235	2.9	19.0	1.9
22	Аймгийн дүн	220079	40683	5371	50.0	18.5	2.7
23	Улаанбаатар	220074	101	25897	50.0	0.0	11.8

Улсын хэмжээнд 2016 оны эхний 6 сарын байдлаар 440153 түргэн тусламжийн дуудлага хүлээн авч гүйцэтгэснээс 9.3 хувь нь алсын, 7.2 хувь осол гэмтлийн дуудлага эзэлж байна.

Хэвтэн эмчлүүлэгсдийн тусламж үйлчилгээ

Улсын хэмжээнд 2016 оны эхний 6 сарын байдлаар эмнэлэгт 438490 үйлчлүүлэгч хэвтэн эмчлүүлж 3205790 ор хоног ашигласан бөгөөд дундаж

Аймаг хот	A84 Хачигар дамжих вирус энцефалит/Tick-born encephalites					
	Өвчлөл			10 000 хүн амд		
	2015 онд	2016 онд	5 жилийн дундаж	2015 онд	2016 онд	5 жилийн дундаж
01. Архангай	0	0	0	0.0	0.0	0
02. Баян-Өлгий	0	0	0	0.0	0.0	0
03. Баянхонгор	0	0	0	0.0	0.0	0
04. Булган	0	6	1	0.0	1.0	0.3
05. Говь-Алтай	0	0	0	0.0	0.0	0
06. Говьсүмбэр	0	0	0	0.0	0.0	0
07. Дархан-Уул	5	0	1	0.5	0.0	0.1
08. Дорноговь	0	0	0	0.0	0.0	0
09. Дорнод	0	0	0	0.0	0.0	0
10. Дундговь	0	0	0	0.0	0.0	0
11. Завхан	0	0	0	0.0	0.0	0
12. Орхон	0	2	1	0.0	0.2	0.1
13. Өвөрхангай	1	0	0	0.1	0.0	0
14. Өмнөговь	0	0	0	0.0	0.0	0
15. Сүхбаатар	0	0	0	0.0	0.0	0
16. Сэлэнгэ	3	7	3	0.3	0.7	0.3
17. Төв	0	1	0	0.0	0.1	0.0
18. Увс	1	0	0	0.1	0.0	0
19. Ховд	0	0	0	0.0	0.0	0
20. Хөвсгөл	2	0	0	0.2	0.0	0
21. Хэнтий	0	0	0	0.0	0.0	0
АЙМГИЙН ДҮН	12	16	7	0.1	0.1	0.2
22.Улаанбаатар	7	3	2	0.1	0.0	0
Улсын дүн	19	19	9	0.1	0.1	0.2

Аймаг хот	А77 Хачигт рикеттсиоз/Tick-borne rickettsioses						А82 Галзуу/Rabies					
	Өвчлөл			10000 хүн амд			Өвчлөл			10000 хүн амд		
	2015 онд	2016 онд	5 жилийн дундаж	2015 онд	2016 онд	5 жилийн дундаж	2015 онд	2016 онд	5 жилийн дундаж	2015 онд	2016 онд	5 жилийн дундаж
01. Архангай	9	13	10	1.0	1.4	1.1	0	0	0	0.0	0.0	0.0
02. Баян-Өлгий	1	1	1	0.1	0.1	0.1	0	0	0	0.0	0.0	0.0
03. Баянхонгор	5	13	7	0.6	1.5	0.9	0	0	0	0.0	0.0	0.0
04. Булган	1	0	2	0.2	0.0	0.3	0	0	0	0.0	0.0	0.0
05. Говь-Алтай	15	7	13	2.7	1.2	2.3	0	0	0	0.0	0.0	0.0
06. Говьсүмбэр	0	0	0	0.0	0.0	0.0	0	0	0	0.0	0.0	0.0
07. Дархан-Уул	0	0	3	0.0	0.0	0.3	0	0	0	0.0	0.0	0.0
08. Дорноговь	2	0	1	0.3	0.0	0.2	0	0	0	0.0	0.0	0.0
09. Дорнод	5	7	4	0.7	0.9	0.5	0	0	0	0.0	0.0	0.0
10. Дундговь	0	0	0	0.0	0.0	0.0	0	0	0	0.0	0.0	0.0
11. Завхан	3	2	2	0.4	0.3	0.3	0	0	0	0.0	0.0	0.0
12. Орхон	4	1	3	0.4	0.1	0.3	0	0	0	0.0	0.0	0.0
13. Өвөрхангай	9	3	5	0.8	0.3	0.5	0	0	0	0.0	0.0	0.0
14. Өмнөговь	2	8	3	0.3	1.3	0.5	0	0	0	0.0	0.0	0.0
15. Сүхбаатар	0	0	0	0.0	0.0	0.0	0	0	0	0.0	0.0	0.0
16. Сэлэнгэ	3	9	4	0.3	0.8	0.4	0	0	0	0.0	0.0	0.0
17. Төв	0	1	1	0.0	0.1	0.1	0	0	0	0.0	0.0	0.0
18. Увс	4	1	1	0.5	0.1	0.1	0	0	0	0.0	0.0	0.0
19. Ховд	6	17	6	0.7	2.0	0.7	0	0	0	0.0	0.0	0.0
20. Хөвсгөл	20	25	14	1.6	2.0	1.1	0	0	0	0.0	0.0	0.0
21. Хэнтий	9	0	4	1.3	0.0	0.6	0	0	0	0.0	0.0	0.0
АЙМГИЙН ДҮН	98	108	84	0.6	0.7	0.5	0	0	0	0.0	0.0	0.0
22. Улаанбаатар	12	28	21	0.1	0.2	0.2	0	0	0	0.0	0.0	0.0
Улсын дүн	110	136	105	0.4	0.4	0.4	0	0	0	0.0	0.0	0.0

Нас баралт

2016 оны эхний 6 сарын байдлаар нас баралтын 8295 тохиолдол бүртгэгдсэн нь өнгөрсөн оны мөн үеэс 138 тохиолдлоор буюу 1.7 хувиар өссөн байна. Нийт нас баралтын 4907 тохиолдол буюу 59.2 хувь нь эрэгтэй, 3388 тохиолдол буюу 40.8 хувь нь эмэгтэй байна. Нас баралтын түвшин 1000 хүн амд 2.7 байна.

Нийт нас баралтын 29.1 хувь нь эмнэлэгт нас барсан бөгөөд үүнээс 21.1 хувийг хоног болоогүй нас баралт эзэлж байна. Нас баралтын 9.8 хувийг нэг хүртэлх насны хүүхдийн эндэгдэл, 11.5 хувийг тав хүртэлх насны хүүхдийн эндэгдэл тус тус эзэлж байна. Хорт хавдрын шалтгаантай нас баралт 24.8 хувийг эзэлж байна.

Осол гэмтэл, гадны шалтгаант нас баралтын 1077 тохиолдол бүртгэгдэж, нийт нас баралтын 13.0 хувийг эзэлж байна. Өмнөх оны мөн үеэс 135 тохиолдлоор буурсан бөгөөд 10000 хүн амд ногдох осол гэмтэл, гадны шалтгаант нас баралт 3.6 байна.

Зураг 9. Осол гэмтэл, гадны шалтгаант нас баралт, хувиар /2016 оны эхний 6 сарын байдлаар/



Хүснэгт 4. Аймаг, хотын нэгдсэн эмнэлгүүдийн задлан шинжилгээ, үндсэн оношийн зөрөөний хувь, 2016 оны эхний 6 сарын байдлаар

Д/д	Аймгууд	Эдийн шинжилгээ	Эсийн шинжилгээ	Аймгийн, хотын нэгдсэн эмнэлэгт нэгдсэн нас баралт	Аймаг, хотын нэгдсэн эмнэлэгт хийгдсэн задлан		Аймаг, хотын нэгдсэн эмнэлгийн үрэг	Үрэг хийгдсэн задлан шинжилгээ	Задлан шинжилгээ үийгээг	Задлан шинжилгээний хувь	Онош зэргээ	Онош зөрөөний хувь
					Эмгэг судлалын	Шүүх эмнэлгийн						
1	Архангай	41	214	6	2	1	0	0	3	50.0%	1	50.0%
2	Баян-Өлгий	86	64	7	0	0	2	0	7	0.0%	0	0.0%
3	Баянхонгор	0	883	8	5	0	0	0	3	62.5%	0	0.0%
4	Булган	0	83	2	2	0	0	0	0	100.0%	0	0.0%
5	Говь-Алтай	53	97	4	3	0	1	1	1	80.0%	0	0.0%
7	Говьсүмбэр	0	0	3	1	2	0	0	0	100.0%	0	0.0%
8	Дархан-Уул	118	175	2	2	0	0	0	0	100.0%	0	0.0%
9	Дорноговь	47	151	7	6	0	2	2	1	88.9%	2	25.0%
10	Дорнод	0	473	6	6	0	2	2	0	100.0%	0	0.0%
11	Дундговь	96	161	1	1	0	1	1	0	100.0%	0	0.0%
12	Завхан	7	122	4	1	0	0	0	3	25.0%	0	0.0%
13	Орхон	109	99	5	5	0	0	0	0	100.0%	0	0.0%
14	Өвөрхангай	86	315	4	3	0	0	0	1	75.0%	0	0.0%
15	Өмнөговь	57	48	5	2	1	1	1	2	66.7%	0	0.0%
16	Сүхбаатар	50	491	2	1	1	0	0	0	100.0%	0	0.0%
17	Сэлэнгэ	38	197	2	2	0	1	1	0	100.0%	0	0.0%
18	Төв	314	0	4	4	0	0	0	0	100.0%	1	25.0%
19	Увс	118	244	2	2	0	2	2	0	100.0%	0	0.0%
20	Ховд	75	145	3	0	0	0	0	0	0.0%	0	0.0%
21	Хөвсгөл	46	51	5	2	0	4	4	0	66.7%	0	0.0%
22	Хэнтий	12	150	3	2	1	1	1	0	100.0%	0	0.0%
23	Аймгийн дүн	1353	3983	85	52	6	17	15	29	71.8%	4	6.0%
24	Улаанбаатар	3104	2804	206	134	11	27	27	57	73.8%	6	3.5%

- Улсын хэмжээнд 2016 оны 6-р сард эдийн шинжилгээ 4457, эсийн шинжилгээ 6767 тус тус хийгдсэн байна.
- Аймаг, хотын нэгдсэн эмнэлгүүдэд 291 өвчтөн нас барснаас 186 тохиолдолд эмгэг судлал ба шүүх эмнэлгийн шинжилгээ ба 44 амьгүй төрөлтийн 42 тохиолдолд задлан шинжилгээ тус тус хийсэн байна. Задлан шинжилгээний хувь 73.1% байна.
- Баян-Өлгий, Говьсүмбэр, Ховд аймгийн нэгдсэн эмнэлгүүдэд задлан шинжилгээ хийгдээгүй байна. Задлан шинжилгээ хийгдсэн аймгуудаас Архангай, Завхан аймгуудад задлан шинжилгээний хувь 50 иас доош хувьтай байна.
- Үндсэн оношийн зөрүү улсын хэмжээгээр 10 тохиолдолд илэрсэн ба оношийн зөрүүний хувь 4.1 байна. Үүнээс УБ хотын эмнэлгүүдэд 6, аймгийн нэгдсэн эмнэлэгт 4 тохиолдол тус тус илэрсэн.

Аймаг хот	A23 Брюцеллэз / Brucellosis						A69 Спирохетээр сэдээгдсэн бусад халдвар/ Lyme diseases					
	Өвчлөл			10000 хүн амд			Өвчлөл			10000 хүн амд		
	2015 онд	2016 онд	5 жилийн дундаж	2015 онд	2016 онд	5 жилийн дундаж	2015 онд	2016 онд	5 жилийн дундаж	2015 онд	2016 онд	5 жилийн дундаж
01. Архангай	0	1	2	0.0	0.1	0.2	0	0	0	0	0	0
02. Баян-Өлгий	2	0	1	0.2	0.0	0.1	0	0	0	0	0	0
03. Баянхонгор	4	1	6	0.5	0.1	0.7	0	0	1	0.0	0.8	0.1
04. Булган	0	1	1	0.0	0.2	0.2	0	0	0	0.0	0.0	0.0
05. Говь-Алтай	1	0	1	0.2	0.0	0.2	0	0	0	0.0	0.0	0.0
06. Говьсүмбэр	0	0	0	0.0	0.0	0.0	0	0	0	0.0	0.0	0.0
07. Дархан-Уул	1	0	3	0.1	0.0	0.3	0	0	0	0.0	0.0	0.0
08. Дорноговь	0	0	3	0.0	0.0	0.5	0	0	0	0.0	0.0	0.0
09. Дорнод	54	67	58	7.4	8.8	7.9	0	0	0	0.0	0.0	0.0
10. Дундговь	1	0	1	0.2	0.0	0.2	0	0	0	0.0	0.0	0.0
11. Завхан	0	0	2	0.0	0.0	0.3	0	20	4	0.0	2.9	0.6
12. Орхон	1	0	9	0.1	0.0	1.0	0	0	0	0.0	0.0	0.0
13. Өвөрхангай	0	3	1	0.0	0.3	0.1	0	0	0	0.0	0.0	0.0
14. Өмнөговь	0	2	1	0.0	0.3	0.2	0	0	0	0.0	0.0	0.0
15. Сүхбаатар	3	1	5	0.5	0.2	0.9	0	0	0	0.0	0.0	0.0
16. Сэлэнгэ	2	0	2	0.2	0.0	0.2	0	1	4	0.1	0.4	0.1
17. Төв	2	3	4	0.2	0.3	0.5	0	0	0	0.0	0.0	0.0
18. Увс	3	0	5	0.4	0.0	0.7	0	0	0	0.0	0.0	0.0
19. Ховд	0	0	1	0.0	0.0	0.1	0	4	2	0.5	0.5	0.2
20. Хөвсгөл	0	1	1	0.0	0.1	0.1	0	1	0	0.0	0.1	0.0
21. Хэнтий	10	3	26	1.4	0.4	3.7	0	4	1	0.0	0.6	0.1
Аймгийн дүн	84	83	133	0.5	0.5	0.8	0	5	40	0.0	0.2	0.1
22. Улаанбаатар	9	14	12	0.1	0.1	0.1	0	5	7	0.0	0.1	0.0
Улсын дүн	93	97	145	0.3	0.3	0.5	0	10	47	0.0	0.2	0.0

3.Зоонозын халдварт өвчнүүд

Аймаг хот	A20 Тарваган тахал / Plague						A22 Боом өвчин/ Anthrax					
	Өвчлөл			10000 хүн амд			Өвчлөл			10000 хүн амд		
	2015 онд	2016 онд	5 жилийн дундаж	2015 онд	2016 онд	5 жилийн дундаж	2015 онд	2016 онд	5 жилийн дундаж	2015 онд	2016 онд	5 жилийн дундаж
	Гаралт	Гаралт	Гаралт	Гаралт	Гаралт	Гаралт	Гаралт	Гаралт	Гаралт	Гаралт	Гаралт	Гаралт
01. Архангай	0	0.0	0.0	0	0.0	0.0	0	0	0	0.0	0.0	0
02. Баян-Өлгий	0	0.0	0.0	0	0.0	0.0	0	0	0	0.0	0.0	0
03. Баянхонгор	0	0.0	0.0	0	0.0	0.0	0	0	0	0.0	0.0	0
04. Булган	0	0.0	0.0	0	0.0	0.0	0	0	0	0.0	0.0	0
05. Говь-Алтай	0	0.0	0.0	0	0.0	0.0	0	0	0	0.0	0.0	0
06. Говьсүмбэр	0	0.0	0.0	0	0.0	0.0	0	0	0	0.0	0.0	0
07. Дархан-Уул	0	0.0	0.0	0	0.0	0.0	0	0	0	0.0	0.0	0
08. Дорноговь	0	0.0	0.0	0	0.0	0.0	0	0	0	0.0	0.0	0
09. Дорнод	0	0.0	0.0	0	0.0	0.0	1	0	0	0.1	0.0	0
10. Дундговь	0	0.0	0.0	0	0.0	0.0	0	0	0	0.0	0.0	0
11. Завхан	0	0.0	0.0	0	0.0	0.0	0	0	0	0.0	0.0	0
12. Орхон	0	0.0	0.0	0	0.0	0.0	0	0	0	0.0	0.0	0
13. Өвөрхангай	0	0.0	0.0	0	0.0	0.0	0	0	0	0.0	0.0	0
14. Өмнөговь	0	0.0	0.0	0	0.0	0.0	0	0	0	0.0	0.0	0
15. Сүхбаатар	0	0.0	0.0	0	0.0	0.0	0	0	0	0.0	0.0	0
16. Сэлэнгэ	0	0.0	0.0	0	0.0	0.0	0	0	0	0.0	0.0	0
17. Төв	0	0.0	0.0	0	0.0	0.0	0	0	0	0.0	0.0	0
18. Увс	0	0.0	0.0	0	0.0	0.0	0	0	0	0.0	0.0	0
19. Ховд	0	0.0	0.0	0	0.0	0.0	0	0	0	0.0	0.0	0
20. Хөвсгөл	0	0.0	0.0	0	0.0	0.0	0	0	0	0.0	0.0	0
21. Хэнтий	0	0.0	0.0	0	0.0	0.0	0	0	0	0.0	0.0	0
Аймгийн дүн	0	0.0	0.0	0	0.0	0.0	0	0	0	0.0	0.0	0
22.Улаанбаатар	0	0.0	0.0	0	0.0	0.0	1	0	0	0.0	0.0	0
Улсын дүн	0	0.0	0.0	0	0.0	0.0	2	0	0	0.0	0.0	0

Халдварт өвчин

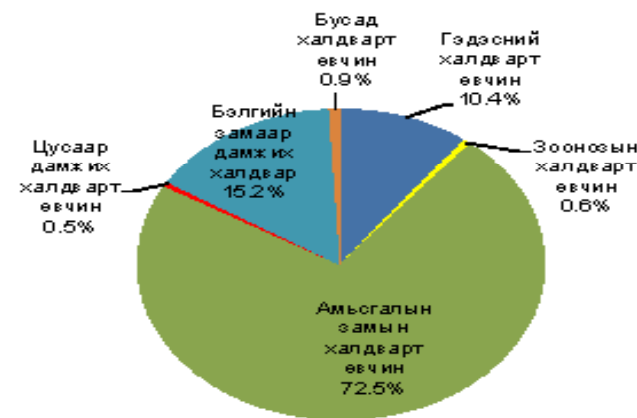
/2016 оны эхний 6 сарын байдлаар /

Улсын хэмжээнд 26 төрлийн 51312 халдварт өвчний тохиолдол бүртгэгдэж, 10 000 хүн амд 167.8 байна. Өмнөх оны мөн үеэс 15564 тохиолдлоор буюу 10 000 хүн амд 47.2 -оор өссөн байна.Энэ нь улаанбурхан өвчний дэгдэлттэй холбоотой байна.

Нийт халдварт өвчний 10 000 хүн амд ногдох өвчлөл улсын дундаж үзүүлэлтээс өндөр байгаа аймгуудыг дурьдвал: Улаанбаатар /205.2/, Дархан-Уул /277.0/, Дорноговь /213.0/, Баянхонгор /200.6/, Дорнод /212.6/ байна.

Өнгөрсөн оны мөн үетэй харьцуулахад цусан суулга, хүнснээс гаралтай бактерт хордлого, бруцеллөз, төрөлхийн тэмбүү, хачигт борреллиоз, хачигт рикеттиоз, гахайн хавдар, ёлом, трихомониаз, улаанууд, улаанбурхан, улаан эсэргэнэ, халдварт эритема, энтеровирус, ХДХВ/ДОХ зэрэг өвчлөлийн тохиолдол нэмэгдсэн байна.

Зураг 10. Бүртгэгдсэн халдварт өвчний бүтэц, хувиар /2016 оны эхний 6 сарын байдлаар/



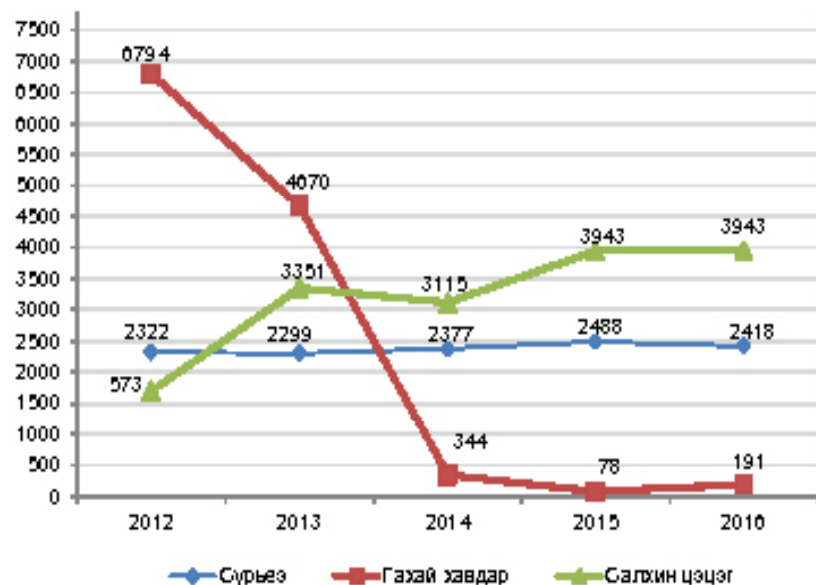
Вирүст гепатит

Вирүст гепатит өвчний 299 тохиолдол бүртгэгдэж, 10 000 хүн амд 1.0 ногдож байна. Нийт халдварт өвчний 0.6 хувийг эзэлж байна. Өнгөрсөн оны мөн үеэс 145 тохиолдлоор буурсан байна. Нийт вирүст гепатит өвчлөлийн 9.7 хувийг цочмог А гепатит, 62.2 хувийг цочмог В гепатит, 17.4 хувийг С гепатит тус тус байна.

Амьсгалын замын халдварт өвчин

Амьсгалын замын цочмог халдварт өвчний 37187 тохиолдол бүртгэгдэж, нийт халдварт өвчний 72.5 хувийг эзэлж байна. Амьсгалын замын халдвар өмнөх оноос 13501 тохиолдлоор өссөн байна.

Зураг 11. Амьсгалын замын халдварт өвчин, бодит тоо /2012-2016 оны 6 сарын байдлаар/



Салхинцэцэг

Салхинцэцэг өвчлөлийн 3943 тохиолдол бүртгэгдэж 10 000 хүн амд 12.9 байна. Нийт халдварт өвчний 7.7 хувийг эзэлж өмнөх оны мөн үетэй адил байна.

Аймаг хот	B08 Халдварт эритем / Erythema Infectiosum						B26 Гахай хавдар / Mumps						
	Өвчлөл			10000 хүн амд			Өвчлөл			10000 хүн амд			Таргалт
	2015 онд	2016 онд	5 жилийн дундаж	2015 онд	2016 онд	5 жилийн дундаж	2015 онд	2016 онд	5 жилийн дундаж	2015 онд	2016 онд	5 жилийн дундаж	
01. Архангай	0	0	0	0.0	0.0	0.0	1	1	34	0.1	0.0	0.1	0
02. Баян-Өлгий	0	0	0	0.0	0.0	0.0	0	0	18	0.0	0.0	0.0	0
03. Баянхонгор	0	0	0	0.0	0.0	0.0	2	6	34	0.2	0.7	4.2	0
04. Булган	0	0	0	0.0	0.0	0.0	2	2	30	0.3	0.3	5.1	0
05. Говь-Алтай	0	0	0	0.0	0.0	0.0	0	2	15	0.0	0.4	2.7	0
06. Говьсүмбэр	0	0	0	0.0	0.0	0.0	0	2	6	0.0	1.2	4.0	0
07. Дархан-Уул	0	0	0	0.0	0.0	0.0	2	7	11	0.2	0.7	1.1	0
08. Дорноговь	0	0	0	0.0	0.0	0.0	4	3	24	0.6	0.5	3.8	0
09. Дорнод	0	0	0	0.0	0.0	0.0	14	9	169	1.9	1.2	22.9	0
10. Дундговь	0	0	0	0.0	0.0	0.0	0	1	15	0.0	0.2	3.6	0
11. Завхан	0	0	0	0.0	0.0	0.0	0	3	78	0.0	0.4	11.3	0
12. Орхон	0	0	0	0.0	0.0	0.0	0	0	11	0.0	0.0	1.2	0
13. Өвөрхангай	0	0	0	0.0	0.0	0.0	0	2	171	0.0	0.2	15.7	0
14. Өмнөговь	0	0	0	0.0	0.0	0.0	1	3	5	0.2	0.5	0.8	0
15. Сүхбаатар	0	0	0	0.0	0.0	0.0	0	2	52	0.0	0.3	9.4	0
16. Сэлэнгэ	0	0	0	0.0	0.0	0.0	0	0	4	0.0	0.0	0.4	0
17. Төв	0	0	0	0.0	0.0	0.0	6	2	45	0.7	0.2	5.1	0
18. Увс	0	0	0	0.0	0.0	0.0	1	0	11	0.1	0.0	1.4	0
19. Ховд	0	0	0	0.0	0.0	0.0	0	4	74	0.0	0.5	9.0	0
20. Хөвсгөл	0	0	0	0.0	0.0	0.0	4	4	105	0.3	0.3	8.5	0
21. Хэнтий	0	0	0	0.0	0.0	0.0	1	0	52	0.1	0.0	7.4	0
АЙМГИЙН ДҮН	0	0	0	0.0	0.0	0.0	38	53	965	0.2	0.3	6.0	0
22. Улаанбаатар	20	65	22	0.1	0.5	0.2	40	138	1451	0.3	1.0	10.9	0
Улсын дүн	20	65	22	0.1	0.2	0.1	78	191	2415	0.3	0.6	8.2	0

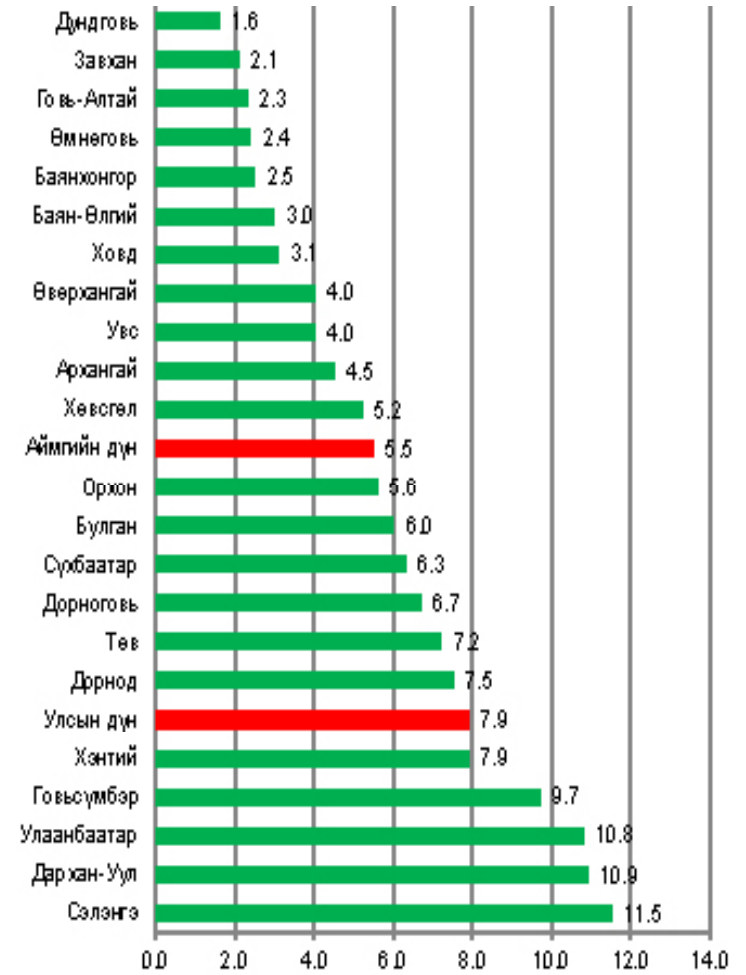
Аймаг хот	B06 Улаанууд/Rubella						ALXAX / SARS/					
	Өвчлөл			10000 хүн амд			Өвчлөл			10000 хүн амд		
	2015 онд	2016 онд	5 жилийн дундаж	2015 онд	2016 онд	5 жилийн дундаж	2015 онд	2016 онд	5 жилийн дундаж	2015 онд	2016 онд	5 жилийн дундаж
	Таргалт	Таргалт	Таргалт	Таргалт	Таргалт	Таргалт	Таргалт	Таргалт	Таргалт	Таргалт	Таргалт	Таргалт
01. Архангай	0	0	0	0.0	0.0	0.0	0	0	0	0.0	0.0	0.0
02. Баян-Өлгий	0	0	0	0.0	0.0	0.0	0	0	0	0.0	0.0	0.0
03. Баянхонгор	2	0	0	0.2	0.0	0.0	0	0	0	0.0	0.0	0.0
04. Булган	0	0	0	0.0	0.0	0.0	0	0	0	0.0	0.0	0.0
05. Говь-Алтай	0	0	0	0.0	0.0	0.0	0	0	0	0.0	0.0	0.0
06. Говьсүмбэр	0	0	0	0.0	0.0	0.0	0	0	0	0.0	0.0	0.0
07. Дархан-Уул	0	6	1	0.0	0.6	0.1	0	0	0	0.0	0.0	0.0
08. Дорноговь	0	0	0	0.0	0.0	0.0	0	0	0	0.0	0.0	0.0
09. Дорнод	0	0	1	0.0	0.0	0.1	0	0	0	0.0	0.0	0.0
10. Дундговь	1	1	1	0.2	0.2	0.2	0	0	0	0.0	0.0	0.0
11. Завхан	0	0	0	0.0	0.0	0.0	0	0	0	0.0	0.0	0.0
12. Орхон	0	4	1	0.0	0.4	0.1	0	0	0	0.0	0.0	0.0
13. Өвөрхангай	0	0	0	0.0	0.0	0.0	0	0	0	0.0	0.0	0.0
14. Өмнөговь	3	6	2	0.5	1.0	0.3	0	0	0	0.0	0.0	0.0
15. Сүхбаатар	0	0	0	0.0	0.0	0.0	0	0	0	0.0	0.0	0.0
16. Сэлэнгэ	0	0	0	0.0	0.0	0.0	0	0	0	0.0	0.0	0.0
17. Төв	0	0	0	0.0	0.0	0.0	0	0	0	0.0	0.0	0.0
18. Увс	0	0	0	0.0	0.0	0.0	0	0	0	0.0	0.0	0.0
19. Ховд	5	10	3	0.6	1.2	0.4	0	0	0	0.0	0.0	0.0
20. Хөвсгөл	2	1	1	0.2	0.1	0.1	0	0	0	0.0	0.0	0.0
21. Хэнтий	1	0	0	0.1	0.0	0.0	0	0	0	0.0	0.0	0.0
АЙМГИЙН ДҮН	14	28	10	0.1	0.2	0.1	0	0	0	0.0	0.0	0.0
22.Улаанбаатар	16	8	38	0.1	0.1	0.3	0	0	0	0.0	0.0	0.0
Улсын дүн	30	36	48	0.1	0.1	0.2	0	0	0	0.0	0.0	0.0

Сүрьеэ

Сүрьеэ өвчний 2418 шинэ тохиолдол бүртгэгдсэн нь нийт халдварт өвчний 4.7 хувийг эзэлж байна. 10 000 хүн амд ногдох өвчлөл 7.9 байна. Өнгөрсөн оны мөн үеэс 70 тохиолдлоор өвчлөл буурсан байна. Нийт өвчлөлийн 1506 тохиолдол буюу 62.3 хувь нь Улаанбаатар хотод бүртгэгдсэн байна.

Зураг 12.

Сүрьеэгийн өвчлөл,10 000 хүн амд / 2016 оны эхний 6 сарын байдлаар/



Улаанбурхан

2016 оны эхний 6 сарын байдлаар Улаанбурхан өвчний 29764 тохиолдол бүртгэгдэж 10 000 хүн амд 97.3 байна. Энэ нь нийт бүртгэгдсэн халдварт өвчний 58.0 хувийг эзэлж байна. Улаанбурхан өвчний 15582 тохиолдол буюу 52.4 хувь нь Улаанбаатар хотод, 47.6 хувь нь аймгуудад бүртгэгдсэн байна. 10000 хүн амд ногдох өвчлөл улсын дундаж үзүүлэлтээс өндөр байгаа аймгуудыг дурьдвал Улаанбаатар /111.6/, Дархан-Уул /221.1/, Баянхонгор /116.5/, Говь-Алтай /112.1/, Дорноговь /157.7/, Өвөрхангай /123.5/, Архангай /106.9/, Сэлэнгэ /105.3/ байна. .

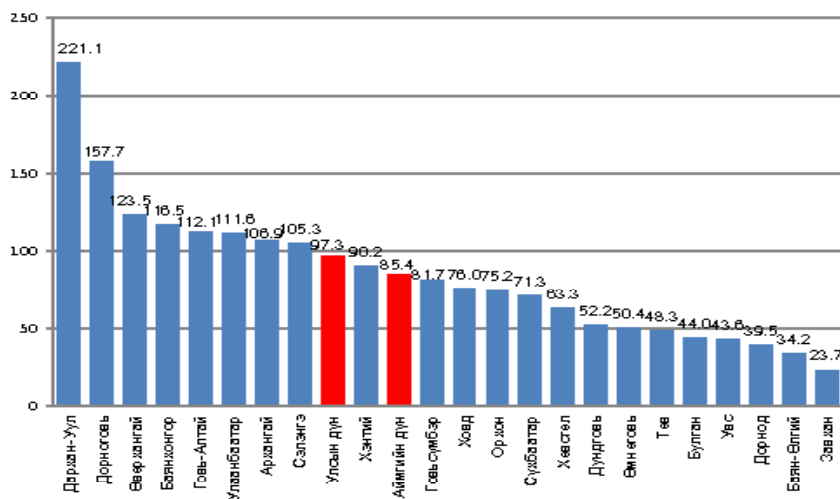
Нас баралт

Улаанбурхан өвчний шалтгаант нас баралтын 132 тохиолдол бүртгэгдсэний 59.1 хувь эрэгтэй, 40.9 хувь эмэгтэй байгаа ба насны ангиллаар авч үзвэл 119 тохиолдол буюу 90.2 хувь нь 1 хүртэлх насны хүүхэд, 9 тохиолдол буюу 6.8 хувь 1-4 насны, 4 тохиолдол нь 16-аас дээш насны хүн байна.

Улаанбурхан өвчний шалтгаант 132 нас баралтын 20.5 хувь нь сум, сум дундын эмнэлэгт, 36.4 хувь нь аймаг, дүүргийн нэгдсэн эмнэлэгт, 37.9 хувь нь Төв эмнэлэг тусгай мэргэжлийн төв, бүсийн оношилгоо эмчилгээний төв 5.3 тус тус бүртгэгдсэн байна.

Тус өвчний шалтгаантнас баралтын 68 тохиолдол нь лабораторийн шинжилгээгээр батлагдаж, 64 тохиолдол нь эмнэлзүйн шинж тэмдгээр оношлогдсон байна.

Зураг 13. Улаанбурханы өвчлөл, 10 000 хүн амд / 2016 оны эхний 6 сарын байдлаар/



Аймаг хот	Өвчлөл				Нас баралт				
	Тохиолдлын тоо		10000 хүн амд		Лабораторийн шинжилгээгээр батлагдсан	Эмнэлзүйн шинж тэмдгээр оношлогдсон	Бүгд		
	2015 онд	2016 онд	2015 онд	2016 онд					
	5 жилийн дундаж	5 жилийн дундаж							
01. Архангай	76	984	212	8.5	106.9	23.7	1	9	10
02. Баян-Өлгий	22	343	73	2.3	34.2	7.6	0	0	0
03. Баянхонгор	31	978	202	3.8	116.5	24.7	2	8	10
04. Булган	4	264	54	0.7	44.0	9.2	0	1	1
05. Говь-Алтай	25	630	131	4.5	112.1	23.6	0	0	0
06. Говьсүмбэр	40	135	35	25.9	81.7	23.1	1	0	1
07. Дархан-Уул	89	2232	464	8.9	221.1	47.4	2	6	8
08. Дорноговь	123	1029	230	19.5	157.7	36.7	0	4	4
09. Дорнод	93	302	79	12.7	39.5	10.7	0	0	0
10. Дундговь	215	232	89	52.6	52.2	21.3	0	1	1
11. Завхан	60	166	45	8.9	23.7	6.5	0	1	1
12. Орхон	190	758	190	20.2	75.2	20.3	1	2	3
13. Өвөрхангай	184	1388	314	17.1	123.5	28.8	2	2	4
14. Өмнөговь	486	311	159	76.6	50.4	26.0	0	0	0
15. Сүхбаатар	80	421	100	14.5	71.3	18.0	0	0	0
16. Сэлэнгэ	72	1119	238	6.9	105.3	22.6	8	2	10
17. Төв	359	437	159	40.8	48.3	17.9	0	2	2
18. Увс	48	352	80	6.4	43.6	10.5	0	4	4
19. Хөвд	41	635	135	5.1	76.0	16.4	0	4	4
20. Хөвсгөл	147	811	192	12.0	63.3	15.6	1	10	11
21. Хэнтий	267	655	184	38.5	90.2	26.2	2	5	7
Аймгийн дүн	2652	14182	3367	16.6	85.4	21.0	20	61	81
22. Улаанбаатар	14156	15582	5948	103.5	111.6	44.8	48	3	51
Улсын дүн	16808	29764	9314	56.7	97.3	31.8	68	64	64

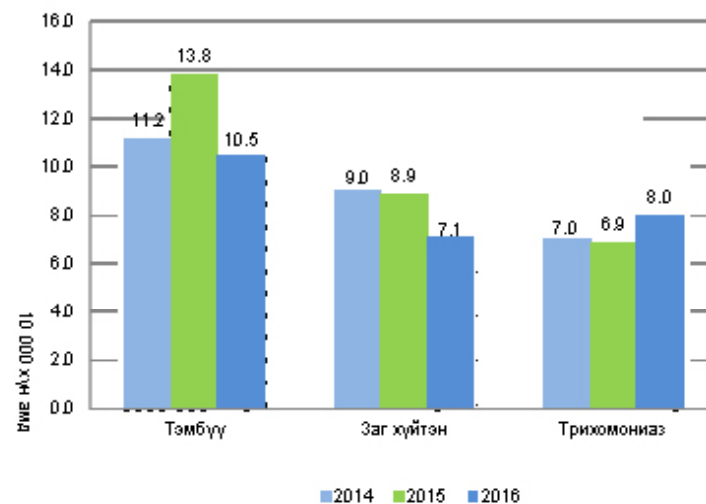
Аймаг хот	A48 Хийт үхжил/Gas gangrene						B01 Салхинцэцэг/Varicella					
	Өвчлөл			10000 хүн амд			Өвчлөл			10000 хүн амд		
	2015 онд	2016 онд	5 жилийн дундаж	2015 онд	2016 онд	5 жилийн дундаж	2015 онд	2016 онд	5 жилийн дундаж	2015 онд	2016 онд	5 жилийн дундаж
01. Архангай	0	0	0.0	0.0	0.0	0.0	18	20	33	2.0	2.2	3.7
02. Баян-Өлгий	0	0	0.0	0.0	0.0	0.0	5	3	3	0.5	0.3	0.3
03. Баянхонгор	0	0	0.0	0.0	0.0	0.0	191	86	108	23.7	10.2	13.2
04. Булган	0	0	0.0	0.0	0.0	0.0	66	74	58	11.5	12.3	9.9
05. Говь-Алтай	0	0	0.0	0.0	0.0	0.0	13	60	24	2.4	10.7	4.3
06. Говьсүмбэр	0	0	0.0	0.0	0.0	0.0	8	16	13	5.2	9.7	8.6
07. Дархан-Уул	0	0	0.0	0.0	0.0	0.0	58	177	92	5.8	17.5	9.4
08. Дорноговь	0	0	0.0	0.0	0.0	0.0	131	68	125	20.7	10.4	19.9
09. Дорнод	0	0	0.0	0.0	0.0	0.0	325	262	238	44.3	34.3	32.3
10. Дундговь	0	0	0.0	0.0	0.0	0.0	18	83	45	4.4	18.7	10.8
11. Завхан	0	0	0.0	0.0	0.0	0.0	5	65	29	0.7	9.3	4.2
12. Орхон	0	0	0.0	0.0	0.0	0.0	56	26	33	5.9	2.6	3.5
13. Өвөрхангай	0	0	0.0	0.0	0.0	0.0	172	181	125	16.0	16.1	11.5
14. Өмнөговь	0	0	0.0	0.0	0.0	0.0	133	241	132	21.0	39.1	21.5
15. Сүхбаатар	0	0	0.0	0.0	0.0	0.0	86	206	76	15.6	34.9	13.7
16. Сэлэнгэ	0	0	0.0	0.0	0.0	0.0	17	16	13	1.6	1.5	1.2
17. Төв	0	0	0.0	0.0	0.0	0.0	110	48	60	12.5	5.3	6.8
18. Увс	0	0	0.0	0.0	0.0	0.0	20	12	36	2.7	1.5	4.7
19. Ховд	0	0	0.0	0.0	0.0	0.0	86	97	60	10.7	11.6	7.3
20. Хөвсгөл	0	0	0.0	0.0	0.0	0.0	114	92	96	9.3	7.2	7.8
21. Хэнтий	0	0	0.0	0.0	0.0	0.0	129	23	89	18.6	3.2	12.7
Аймгийн дүн	0	0	0.0	0.0	0.0	0.0	1761	1856	1487	11.0	11.2	9.3
22. Улаанбаатар	0	0	0.0	0.0	0.0	0.0	2182	2087	1723	16.0	14.9	13.0
Улсын дүн	0	0	0.0	0.0	0.0	0.0	3943	3943	3209	13.3	12.9	10.9

Бэлгийн замаар дамжих халдвар

Зонхилон тохиолдох бэлгийн замаар дамжих халдварын тохиолдол 7820 бүртгэгдсэн нь нийт халдварт өвчний 15.2 хувийг эзэлж байна.

Нийт өвчлөлийн 27.8 хувийг заг хүйтэн, 40.9 хувийг тэмбүү, 31.1 хувийг трихомониаз, 0.2 хувийг ХДХВ-ДОХ-ын халдвар тус тус эзэлж байна. Өнгөрсөн оны мөн үетэй харьцуулахад тэмбүү өвчин 901 тохиолдлоор буурсан ба 10000 хүн амд ногдох өвчлөлөөр Баянхонгор, Дорнод, Говь-Алтай, Дорноговь, Сүхбаатар, Төв, Хөвсгөл зэрэг аймгууд болон Улаанбаатар хотод улсын дундажаас өндөр байна.

Зураг 14. Зонхилон тохиолдох бэлгийн замаар дамжих халдвар, /Сүүлийн 3 жилийн эхний 6 сарын байдлаар/



Халдварт өвчний шалтгаант нас баралт

2016 оны эхний 6 сарын байдлаар халдварт өвчний шалтгаант нас баралтын нийт 208 тохиолдол бүртгэгдсэн байна. Нас баралтын тохиолдлыг өвчний шалтгаанаар авч үзвэл: улаан бурхан 132, сүрьеэ 55, ХДХВ/ДОХ 5, төрөлхийн тэмбүү 11, хачигт энцефалит 2, салхинцэцэг 1, вирус хепатит 1, хумхаа 1 тус тус тохиолдол бүртгэгдсэн байна.

Эх, хүүхдийн эрүүл мэндийн үзүүлэлт 2015, 2016 оны эхний 6 сарын байдлаар

Аймаг хот	Төрсөн эх			Амьд төрсөн хүүхэд			Амьгүй төрсөн хүүхэд		
	2015 онд	2016 онд	5 жилийн дундаж	2015 онд	2016 онд	5 жилийн дундаж	2015 онд	2016 онд	2016 онд
	01. Архангай	1025	966	1034	1036	964	1038	3	7
02. Баян-Өлгий	1429	1427	1361	1436	1425	1360	7	12	12
03. Баянхонгор	1089	986	1082	1091	988	1085	11	6	6
04. Булган	494	445	489	495	445	490	3	4	4
05. Говь-Алтай	643	610	666	648	612	670	4	3	3
06. Говьсүмбэр	209	228	225	209	229	225	2	2	2
07. Дархан-Уул	1303	1201	1298	1311	1209	1307	5	4	4
08. Дорноговь	785	730	735	795	738	741	1	3	3
09. Дорнод	955	1040	977	957	1043	980	6	7	7
10. Дундговь	474	516	460	477	513	461	1	5	5
11. Завхан	808	740	770	809	744	773	9	4	4
12. Орхон	1360	1253	1312	1368	1260	1320	10	4	4
13. Өвөрхангай	1344	1323	1331	1354	1326	1338	5	7	7
14. Өмнөговь	719	703	703	715	704	704	9	5	5
15. Сүхбаатар	692	634	639	692	639	643	5	3	3
16. Сэлэнгэ	942	915	955	943	919	958	5	3	3
17. Төв	609	613	601	606	611	602	7	5	5
18. Увс	1048	1014	1025	1058	1020	1030	1	8	8
19. Ховд	1160	1145	1154	1155	1146	1155	8	7	7
20. Хөвсгөл	1592	1489	1591	1598	1493	1594	8	9	9
21. Хэнтий	874	833	817	874	834	819	6	4	4
АЙМГИЙН ДҮН	19554	18811	19225	19627	18862	19293	116	112	112
22. Улаанбаатар	20468	19878	19485	20625	20005	19627	145	137	137
Улсын дүн	40022	38689	38710	40252	38867	38920	261	249	249

Аймаг хот	А39 Менингококкт халдвар/Meningococcal infection						А46 Ёлом/Erysipelas						
	Өвчлөл		10000 хүн амд		Үе шугам		Өвчлөл		10000 хүн амд		Үе шугам		
	2015 онд	2016 онд	5 жилийн дундаж	2015 онд	2016 онд	5 жилийн дундаж	2015 онд	2016 онд	5 жилийн дундаж	2015 онд	2016 онд	5 жилийн дундаж	
01. Архангай	0	0	0.1	0	0	0.1	1	1	2	0.1	0.1	0.2	0
02. Баян-Өлгий	0	0	0.0	0	0	0.0	0	0	0	0.0	0.0	0.0	0
03. Баянхонгор	0	0	0.0	0	0	0.0	3	0	2	0.4	0.0	0.2	0
04. Булган	1	0	0.2	0	0	0.0	0	4	1	0.0	0.7	0.2	0
05. Говь-Алтай	0	0	0.0	0	0	0.0	0	1	1	0.0	0.2	0.2	0
06. Говьсүмбэр	0	0	0.0	0	0	0.0	1	0	0	0.6	0.0	0.0	0
07. Дархан-Уул	0	1	0.0	0.1	0	0.1	0	0	1	0.0	0.0	0.1	0
08. Дорноговь	0	1	0.0	0.0	0.2	0	0	2	1	0.0	0.3	0.2	0
09. Дорнод	0	2	0.0	0.3	0.0	0	0	4	2	0.0	0.5	0.3	0
10. Дундговь	0	0	0.0	0.0	0	0	1	3	1	0.2	0.7	0.2	0
11. Завхан	0	0	0.0	0.0	0	0.0	0	1	0	0.0	0.1	0.0	0
12. Орхон	0	0	0.0	0.0	0	0.0	0	0	1	0.0	0.0	0.1	0
13. Өвөрхангай	0	0	0.0	0.0	0	0.0	2	0	2	0.2	0.0	0.2	0
14. Өмнөговь	0	0	0.0	0.0	0	0.0	1	1	1	0.2	0.2	0.2	0
15. Сүхбаатар	1	0	0.2	0.0	0.2	0	0	1	0	0.0	0.2	0.0	0
16. Сэлэнгэ	0	0	0.0	0.0	0	0.0	1	0	1	0.1	0.0	0.1	0
17. Төв	0	0	0.0	0.1	0	0.1	0	0	0	0.0	0.0	0.0	0
18. Увс	0	0	0.0	0.0	0	0.0	1	0	1	0.1	0.0	0.1	0
19. Ховд	0	0	0.0	0.0	0	0.0	0	0	0	0.0	0.0	0.0	0
20. Хөвсгөл	0	0	0.0	0.0	0	0.0	2	0	1	0.2	0.0	0.1	0
21. Хэнтий	0	0	0.0	0.0	0	0.0	1	0	1	0.1	0.0	0.1	0
АЙМГИЙН ДҮН	2	3	5	0	0	0	14	18	17	0.1	0.1	0.1	0
22. Улаанбаатар	3	2	7	0.0	0.0	0.0	43	56	47	0.3	0.4	0.4	0
Улсын дүн	5	5	12	0.0	0.0	0.0	57	74	64	0.2	0.2	0.2	0

Аймаг хот	А37 Хөхүүл ханиад/ Whooping cough						А38 Улаан эсэргэнэ/ Scarlet fever					
	Өвчлөл			10000 хүн амд			Өвчлөл			10000 хүн амд		
	2015 онд	2016 онд	5 жилийн дундаж	2015 онд	2016 онд	5 жилийн дундаж	2015 онд	2016 онд	5 жилийн дундаж	2015 онд	2016 онд	5 жилийн дундаж
	Цэг	Цэг	Цэг	Цэг	Цэг	Цэг	Цэг	Цэг	Цэг	Цэг	Цэг	Цэг
01. Архангай	0	0	0	0.0	0.0	0.0	2	0	1	0.2	0.0	0.1
02. Баян-Өлгий	0	0	0	0.0	0.0	0.0	0	0	0	0.0	0.0	0.0
03. Баянхонгор	0	0	0	0.0	0.0	0.0	0	0	0	0.0	0.0	0.0
04. Булган	0	0	0	0.0	0.0	0.0	0	4	1	0.0	0.7	0.2
05. Говь-Алтай	0	0	0	0.0	0.0	0.0	0	0	0	0.0	0.0	0.0
06. Говьсүмбэр	0	0	0	0.0	0.0	0.0	0	0	0	0.0	0.0	0.0
07. Дархан-Уул	0	0	0	0.0	0.0	0.0	1	6	2	0.1	0.6	0.2
08. Дорноговь	0	0	0	0.0	0.0	0.0	0	0	0	0.0	0.0	0.0
09. Дорнод	0	0	0	0.0	0.0	0.0	0	37	7	0.0	4.8	1.0
10. Дундговь	0	0	0	0.0	0.0	0.0	2	0	1	0.5	0.0	0.2
11. Завхан	0	0	0	0.0	0.0	0.0	0	0	0	0.0	0.0	0.0
12. Орхон	0	0	0	0.0	0.0	0.0	0	1	0	0.0	0.1	0.0
13. Өвөрхангай	0	0	0	0.0	0.0	0.0	0	0	0	0.0	0.0	0.0
14. Өмнөговь	0	0	0	0.0	0.0	0.0	10	11	5	1.6	1.8	0.8
15. Сүхбаатар	0	0	0	0.0	0.0	0.0	0	1	0	0.0	0.2	0.0
16. Сэлэнгэ	0	0	0	0.0	0.0	0.0	0	0	0	0.0	0.0	0.0
17. Төв	0	0	0	0.0	0.0	0.0	1	0	0	0.1	0.0	0.0
18. Увс	0	0	0	0.0	0.0	0.0	0	0	0	0.0	0.0	0.0
19. Ховд	0	0	0	0.0	0.0	0.0	0	8	2	0.0	1.0	0.2
20. Хөвсгөл	0	0	0	0.0	0.0	0.0	0	2	1	0.0	0.2	0.1
21. Хэнтий	0	0	0	0.0	0.0	0.0	0	0	0	0.0	0.0	0.0
АЙМГИЙН ДҮН												
22. Улаанбаатар	0	0	0	0.0	0.0	0.0	16	70	20	0.1	0.4	0.1
Улсын дүн	0	0	0	0.0	0.0	0.0	257	621	223	1.8	4.4	1.7
	0	0	0	0.0	0.0	0.0	0	691	243	0.9	2.3	0.8

Эхийн эндэгдэл, 2015, 2016 оны эхний 6 сарын байдлаар

Аймаг хот	Эхийн эндэгдэл /100000 амьд төрөлтөд/					
	Нас барсан эх		Эхийн эндэгдэл			
	2015 онд	2016 онд	2015 онд	2016 онд	2015 онд	5 жилийн дундаж
01. Архангай	0	1	0.0	103.7	38.7	
02. Баян-Өлгий	1	0	69.6	0.0	90.7	
03. Баянхонгор	0	1	0.0	101.2	111.6	
04. Булган	0	0	0.0	0.0	0.0	
05. Говь-Алтай	0	0	0.0	0.0	0.0	
06. Говьсүмбэр	0	0	0.0	0.0	0.0	
07. Дархан-Уул	0	1	0.0	82.7	59.5	
08. Дорноговь	0	0	0.0	0.0	54.5	
09. Дорнод	0	0	0.0	0.0	39.8	
10. Дундговь	0	0	0.0	0.0	0.0	
11. Завхан	0	0	0.0	0.0	0.0	
12. Орхон	0	0	0.0	0.0	0.0	
13. Өвөрхангай	0	2	0.0	150.8	29.6	
14. Өмнөговь	1	2	139.9	284.1	113.7	
15. Сүхбаатар	0	1	0.0	156.5	120.6	
16. Сэлэнгэ	0	0	0.0	0.0	0.0	
17. Төв	0	0	0.0	0.0	0.0	
18. Увс	0	0	0.0	0.0	0.0	
19. Ховд	0	2	0.0	174.5	105.3	
20. Хөвсгөл	0	3	0.0	200.9	98.5	
21. Хэнтий	1	0	114.4	0.0	0.0	
АЙМГИЙН ДҮН						
22. Улаанбаатар	3	13	15.3	68.9	47.6	
Улсын дүн	5	11	24.2	55.0	38.1	
	8	24	19.9	61.7	42.9	

Төрсөн хүүхдийн мэдээ, 2015, 2016 оны эхний 6 сарын байдлаар

Аймаг хот	Амьд төрсөн хүүхэд				Нийт төрөлтөд	
	Бүгд	эрэгтэй	эмэгтэй	1 цагийн дотор хөхөө амласан хүүхдийн хувь	Амьгүй төрөлтийн түвшин	
					бага жинтэй хүүхдийн хувь	Амьгүй төрөлтийн түвшин
01. Архангай	964	499	465	92.1	5.2	7.2
02. Баян-Өлгий	1425	747	678	98.8	3.9	8.4
03. Баянхонгор	988	488	500	99.4	5.8	6.0
04. Булган	445	224	221	95.1	6.3	8.9
05. Говь-Алтай	612	309	303	97.9	4.9	4.9
06. Говьсүмбэр	229	105	124	98.7	3.1	8.7
07. Дархан-Уул	1209	650	559	89.9	4.6	3.3
08. Дорноговь	738	384	354	99.6	3.8	4.0
09. Дорнод	1043	534	509	97.7	2.8	6.7
10. Дундговь	513	258	255	89.1	3.3	9.7
11. Завхан	744	391	353	99.3	4.7	5.3
12. Орхон	1260	671	589	99.2	4.4	3.2
13. Өвөрхангай	1326	693	633	90.7	4.3	5.3
14. Өмнөговь	704	368	336	98.4	7.1	7.1
15. Сүхбаатар	639	324	315	91.2	3.4	4.7
16. Сэлэнгэ	919	479	440	91.8	2.6	3.3
17. Төв	611	311	300	96.7	2.9	8.1
18. Увс	1020	549	471	95.2	3.5	7.8
19. Ховд	1146	579	567	99.3	3.5	6.1
20. Хөвсгөл	1493	757	736	97.0	3.2	6.0
21. Хэнтий	834	443	391	98.7	3.1	4.8
Аймгийн дүн	18862	9763	9099	96.0	4.1	5.9
22. Улаанбаатар	20005	10245	9760	95.8	4.4	6.8
Улсын дүн	38867	20008	18859	95.9	4.3	6.4

2. Амьсгалын замын халдварт өвчин

Аймаг хот	А15-А19 Сүрьеэ/Tuberculosis										А36 Сахуу / Diphtheria					
	Өвчлөл		10000 хүн амд			Үсэгтэй		10000 хүн амд			Өвчлөл		10000 хүн амд			
	2015 онд	2016 онд	2015 онд	2016 онд	5 жилийн дундаж	2015 онд	2016 онд	2015 онд	2016 онд	2015 онд	2016 онд	2015 онд	2016 онд	2015 онд	2016 онд	5 жилийн дундаж
	5 жилийн дундаж	5 жилийн дундаж	5 жилийн дундаж	5 жилийн дундаж	5 жилийн дундаж	5 жилийн дундаж	5 жилийн дундаж	5 жилийн дундаж	5 жилийн дундаж	5 жилийн дундаж	5 жилийн дундаж	5 жилийн дундаж	5 жилийн дундаж	5 жилийн дундаж	5 жилийн дундаж	5 жилийн дундаж
01. Архангай	36	41	41	4.0	4.5	4.6	0	0	0	0	0	0	0	0.0	0.0	0.0
02. Баян-Өлгий	24	30	21	2.6	3.0	2.2	0	0	0	0	0	0	0	0.0	0.0	0.0
03. Баянхонгор	29	21	27	3.6	2.5	3.3	1	0	0	0	0	0	0	0.0	0.0	0.0
04. Булган	31	36	34	5.4	6.0	5.8	2	0	0	0	0	0	0	0.0	0.0	0.0
05. Говь-Алтай	15	13	13	2.7	2.3	2.3	0	0	0	0	0	0	0	0.0	0.0	0.0
06. Говьсүмбэр	7	16	12	4.5	9.7	7.9	0	0	0	0	0	0	0	0.0	0.0	0.0
07. Дархан-Уул	138	110	133	13.9	10.9	13.6	0	0	0	0	0	0	0	0.0	0.0	0.0
08. Дорноговь	51	44	41	8.1	6.7	6.5	1	0	0	0	0	0	0	0.0	0.0	0.0
09. Дорнод	84	57	74	11.5	7.5	10.0	0	0	0	0	0	0	0	0.0	0.0	0.0
10. Дундговь	11	7	10	2.7	1.6	2.4	0	0	0	0	0	0	0	0.0	0.0	0.0
11. Завхан	23	15	24	3.4	2.1	3.5	0	0	0	0	0	0	0	0.0	0.0	0.0
12. Орхон	74	56	59	7.9	5.6	6.3	5	0	0	0	0	0	0	0.0	0.0	0.0
13. Өвөрхангай	38	45	43	3.5	4.0	3.9	3	0	0	0	0	0	0	0.0	0.0	0.0
14. Өмнөговь	18	15	15	2.8	2.4	2.4	0	0	0	0	0	0	0	0.0	0.0	0.0
15. Сүхбаатар	49	37	43	8.9	6.3	7.8	0	0	0	0	0	0	0	0.0	0.0	0.0
16. Сэлэнгэ	115	122	126	11.0	11.5	12.0	0	0	0	0	0	0	0	0.0	0.0	0.0
17. Төв	71	65	63	8.1	7.2	7.1	2	0	0	0	0	0	0	0.0	0.0	0.0
18. Увс	36	32	33	4.8	4.0	4.3	4	0	0	0	0	0	0	0.0	0.0	0.0
19. Ховд	21	26	23	2.6	3.1	2.8	0	0	0	0	0	0	0	0.0	0.0	0.0
20. Хөвсгөл	67	67	68	5.5	5.2	5.5	0	0	0	0	0	0	0	0.0	0.0	0.0
21. Хэнтий	88	57	65	12.7	7.9	9.3	1	0	0	0	0	0	0	0.0	0.0	0.0
Аймгийн дүн	1026	912	967	6.4	5.5	6.0	19	0	0	0	0	0	0	0.0	0.0	0.0
22. Улаанбаатар	1462	1506	1414	10.7	10.8	10.7	36	0	0	0	0	0	0	0.0	0.0	0.0
Улсын дүн	2488	2418	2381	8.4	7.9	8.1	55	0	0	0	0	0	0	0.0	0.0	0.0

Аймаг хот	В15-19 Вируст хепатит/Viral hepatitis										В15 Вируст хепатит А / Acute hepatitis A				
	Өвчлөл					10000 хүн амд					Өвчлөл			10000 хүн амд	
	2015 онд	2016 онд	5 жилийн дундаж	2015 онд	2016 онд	5 жилийн дундаж	2015 онд	2016 онд	5 жилийн дундаж	2015 онд	2016 онд	5 жилийн дундаж	2015 онд	2016 онд	5 жилийн дундаж
01. Архангай	18	6	64	2.0	0.7	7.2	0	10	5	59	1.1	0.5	6.6	0	
02. Баян-Өлгий	10	0	18	1.1	0.0	1.9	0	8	0	18	0.9	0.0	1.9	0	
03. Баянхонгор	11	7	22	1.4	0.8	2.7	0	0	0	13	0.0	0.0	1.6	0	
04. Булган	7	0	40	1.2	0.0	6.8	0	1	0	37	0.2	0.0	6.3	0	
05. Говь-Алтай	9	8	23	1.6	1.4	4.1	0	0	2	17	0.0	0.4	3.1	0	
06. Говьсүмбэр	3	0	5	1.9	0.0	3.3	0	0	0	3	0.0	0.0	2.0	0	
07. Дархан-Уул	16	8	61	1.6	0.8	6.2	0	0	0	44	0.0	0.0	4.5	0	
08. Дорноговь	7	6	22	1.1	0.9	3.5	1	0	0	14	0.0	0.0	2.2	0	
09. Дорнод	10	7	40	1.4	0.9	5.4	0	0	0	29	0.0	0.0	3.9	0	
10. Дундговь	2	3	30	0.5	0.7	7.2	0	2	2	26	0.5	0.5	6.2	0	
11. Завхан	10	3	42	1.5	0.4	6.1	0	1	0	39	0.1	0.0	5.7	0	
12. Орхон	14	8	48	1.5	0.8	5.1	0	0	0	32	0.0	0.0	3.4	0	
13. Өвөрхангай	8	7	69	0.7	0.6	6.3	0	0	5	58	0.0	0.4	5.3	0	
14. Өмнөговь	8	8	41	1.3	1.3	6.7	0	1	0	31	0.2	0.0	5.1	0	
15. Сүхбаатар	9	5	26	1.6	0.8	4.7	0	2	1	21	0.4	0.2	3.8	0	
16. Сэлэнгэ	8	6	60	0.8	0.6	5.7	0	8	6	56	0.8	0.6	5.3	0	
17. Төв	2	4	26	0.2	0.4	2.9	0	1	2	25	0.1	0.2	2.8	0	
18. Увс	14	8	40	1.9	1.0	5.2	0	8	0	28	1.1	0.0	3.7	0	
19. Ховд	6	6	38	0.7	0.7	4.6	0	3	3	34	0.4	0.4	4.1	0	
20. Хөвсгөл	18	11	47	1.5	0.9	3.8	0	2	3	33	0.2	0.2	2.7	0	
21. Хэнтий	4	2	34	0.6	0.3	4.8	0	0	0	29	0.0	0.0	4.1	0	
Аймгийн дүн	194	113	796	1.2	0.7	5.0	1	47	29	645	0.3	0.2	4.0	0	
22. Улаанбаатар	250	186	584	1.8	1.3	4.4	0	5	0	342	0.0	0.0	2.6	0	
Улсын дүн	444	299	1380	1.5	1.0	4.7	1	52	29	987	0.2	0.1	3.4	0	

Хүүхдийн эндэгдэл, 2015, 2016 оны эхний 6 сарын байдлаар

Аймаг хот	Нялхсын эндэгдэл			Нялхсын эндэгдэл /1000 амьд төрөлтөд/			5 хүртэлх насны хүүхдийн хүүхдийн эндэгдэл			5 хүртэлх насны хүүхдийн эндэгдэл /1000 амьд төрөлтөд/		
	2015 онд		5 жилийн дундаж	2015 онд		2016 онд	2015 онд		2016 онд	2015 онд		2016 онд
	2015 онд	2016 онд	5 жилийн дундаж	2015 онд	2016 онд	5 жилийн дундаж	2015 онд	2016 онд	5 жилийн дундаж	2015 онд	2016 онд	5 жилийн дундаж
01. Архангай	15	25	18	14.5	25.9	18.7	17	31	22	16.4	32.2	21.2
02. Баян-Өлгий	40	55	38	27.9	38.6	26.8	49	60	44	34.1	42.1	32.4
03. Баянхонгор	19	34	23	17.4	34.4	23.7	22	39	27	20.2	39.5	24.9
04. Булган	11	5	8	22.2	11.2	18.0	11	5	9	22.2	11.2	18.4
05. Говь-Алтай	9	8	13	13.9	13.1	21.9	12	8	15	18.5	13.1	22.4
06. Говьсүмбэр	3	6	3	14.4	26.2	13.1	3	8	3	14.4	34.9	13.3
07. Дархан-Уул	17	20	15	13.0	16.5	12.2	19	22	18	14.5	18.2	13.8
08. Дорноговь	10	11	11	12.6	14.9	15.2	10	12	15	12.6	16.3	20.2
09. Дорнод	4	15	11	4.2	14.4	10.4	4	20	14	4.2	19.2	14.3
10. Дундговь	3	7	6	6.3	13.6	11.3	4	11	8	8.4	21.4	17.4
11. Завхан	26	16	18	32.1	21.5	24.5	28	19	21	34.6	25.5	27.2
12. Орхон	14	19	17	10.2	15.1	13.5	17	22	20	12.4	17.5	15.2
13. Өвөрхангай	19	35	25	14.0	26.4	18.6	27	45	31	19.9	33.9	23.2
14. Өмнөговь	14	15	15	19.6	21.3	21.3	18	16	18	25.2	22.7	25.6
15. Сүхбаатар	12	15	14	17.3	23.5	22.5	15	17	17	21.7	26.6	26.4
16. Сэлэнгэ	9	21	9	9.5	22.9	10.0	12	24	12	12.7	26.1	12.5
17. Төв	7	18	9	11.6	29.5	14.4	7	24	12	11.6	39.3	19.9
18. Увс	20	32	22	18.9	31.4	22.0	24	34	26	22.7	33.3	25.2
19. Ховд	17	22	20	14.7	19.2	17.3	20	25	25	17.3	21.8	21.6
20. Хөвсгөл	37	54	43	23.2	36.2	28.8	44	61	49	27.5	40.9	30.7
21. Хэнтий	12	17	13	13.7	20.4	15.3	13	24	17	14.9	28.8	20.8
Аймгийн дүн	318	450	352	16.2	23.9	18.2	376	527	422	19.2	27.9	21.9
22. Улаанбаатар	312	360	296	15.1	18.0	14.8	362	426	353	17.6	21.3	18.0
Улсын дүн	630	810	648	15.7	20.8	16.6	738	953	775	18.3	24.5	19.9

Хүүхдийн эндэгдэл хүйсээр, 2016 оны эхний 6 сарын байдлаар

Аймаг хот	1 хүртэлх насны хүүхдийн эндэгдэл			5 хүртэлх насны хүүхдийн эндэгдэл		
	Бүгд	эрэгтэй	эмэгтэй	Бүгд	эрэгтэй	эмэгтэй
01. Архангай	25	13	12	31	18	13
02. Баян-Өлгий	55	35	20	60	37	23
03. Баянхонгор	34	23	11	39	26	13
04. Булган	5	3	2	5	3	2
05. Говь-Алтай	8	6	2	8	6	2
06. Говьсүмбэр	6	2	4	8	4	4
07. Дархан-Уул	20	14	6	22	15	7
08. Дорноговь	11	7	4	12	8	4
09. Дорнод	15	9	6	20	14	6
10. Дундговь	7	3	4	11	5	6
11. Завхан	16	11	5	19	13	6
12. Орхон	19	11	8	22	14	8
13. Өвөрхангай	35	20	15	45	23	22
14. Өмнөговь	15	7	8	16	8	8
15. Сүхбаатар	15	10	5	17	12	5
16. Сэлэнгэ	21	12	9	24	13	11
17. Төв	18	6	12	24	10	14
18. Увс	32	22	10	34	23	11
19. Ховд	22	15	7	25	16	9
20. Хөвсгөл	54	32	22	61	35	26
21. Хэнтий	17	10	7	24	13	11
Аймгийн дүн	450	271	179	527	316	211
22. Улаанбаатар	360	177	183	426	214	212
Улсын дүн	810	448	362	953	530	423

Аймаг хот	А80 Цочмог полиомиелит /Acute poliomyelitis						B08.4 Гар, хөл, хөл, амны өвчин / Hand, foot and mouth disease					
	Өвчлөл			10000 хүн амд			Өвчлөл			10000 хүн амд		
	2015 онд	2016 онд	5 жилийн дундаж	2015 онд	2016 онд	5 жилийн дундаж	2015 онд	2016 онд	5 жилийн дундаж	2015 онд	2016 онд	5 жилийн дундаж
01. Архангай	0	0	0	0.0	0.0	0.0	1	28	6	0.1	3.0	0.7
02. Баян-Өлгий	0	0	0	0.0	0.0	0.0	0	4	1	0.0	0.4	0.1
03. Баянхонгор	0	0	0	0.0	0.0	0.0	13	47	16	1.6	5.6	2.0
04. Булган	0	0	0	0.0	0.0	0.0	0	49	11	0.0	8.2	1.9
05. Говь-Алтай	0	0	0	0.0	0.0	0.0	5	19	6	0.9	3.4	1.1
06. Говьсүмбэр	0	0	0	0.0	0.0	0.0	4	5	2	2.6	3.0	1.3
07. Дархан-Уул	0	0	0	0.0	0.0	0.0	0	61	14	0.0	6.0	1.4
08. Дорноговь	0	0	0	0.0	0.0	0.0	1	5	8	0.2	0.8	1.3
09. Дорнод	0	0	0	0.0	0.0	0.0	41	230	54	5.6	30.1	7.3
10. Дундговь	0	0	0	0.0	0.0	0.0	18	53	15	4.4	11.9	3.6
11. Завхан	0	0	0	0.0	0.0	0.0	0	7	4	0.0	1.0	0.6
12. Орхон	0	0	0	0.0	0.0	0.0	1	51	11	0.1	5.1	1.2
13. Өвөрхангай	0	0	0	0.0	0.0	0.0	0	48	10	0.0	4.3	0.9
14. Өмнөговь	0	0	0	0.0	0.0	0.0	0	34	10	0.0	5.5	1.6
15. Сүхбаатар	0	0	0	0.0	0.0	0.0	7	82	18	1.3	13.9	3.2
16. Сэлэнгэ	0	0	0	0.0	0.0	0.0	0	5	1	0.0	0.5	0.1
17. Төв	0	0	0	0.0	0.0	0.0	105	77	40	11.9	8.5	4.5
18. Увс	0	0	0	0.0	0.0	0.0	17	16	7	2.3	2.0	0.9
19. Ховд	0	0	0	0.0	0.0	0.0	2	28	6	0.2	3.4	0.7
20. Хөвсгөл	0	0	0	0.0	0.0	0.0	8	50	18	0.7	3.9	1.5
21. Хэнтий	0	0	0	0.0	0.0	0.0	1	32	9	0.1	4.4	1.3
Аймгийн дүн	0	0	0	0.0	0.0	0.0	224	931	265	1.4	5.6	1.7
22. Улаанбаатар	0	0	0	0.0	0.0	0.0	564	3038	1014	4.1	21.8	7.6
Улсын дүн	0	0	0	0.0	0.0	0.0	788	3969	1279	2.7	13.0	4.4

A05 Other bacterial foodborne intoxications/ Аймаг хот	Бактерийн гаралтай бусад хоолны хордлого/ bacterial foodborne intoxications/					Халдварын гаралтай гастроэнтерит ба суулга/ A09 Diarrhoea infection						
	Өвчлөл		10000 хүн амд			Өвчлөл		10000 хүн амд				
	2015 онд	2016 онд	5 жилийн дундаж	2015 онд	2016 онд	5 жилийн дундаж	2015 онд	2016 онд	2015 онд	2016 онд	5 жилийн дундаж	
01. Архангай	0	0	0	0.0	0.0	0.0	0	0	0	0.0	0.0	0
02. Баян-Өлгий	0	16	15	0.0	1.6	1.6	0	0	0	0.0	0.0	0
03. Баянхонгор	0	0	1	0.0	0.0	0.1	0	2	4	0.2	0.5	0
04. Булган	0	0	0	0.0	0.0	0.0	0	0	0	0.0	0.0	0
05. Говь-Алтай	0	0	0	0.0	0.0	0.0	0	0	19	0.0	0.0	3.4
06. Говьсүмбэр	0	0	2	0.0	0.0	1.3	0	0	0	0.0	0.0	0
07. Дархан-Уул	3	0	1	0.3	0.0	0.1	0	0	1	0.0	0.1	0.2
08. Дорноговь	0	0	0	0.0	0.0	0.0	0	0	0	0.0	0.0	0.5
09. Дорнод	0	0	0	0.0	0.0	0.0	0	0	0	0.0	0.0	0
10. Дундговь	0	0	0	0.0	0.0	0.0	0	0	2	0.0	0.0	0.5
11. Завхан	0	0	0	0.0	0.0	0.0	0	0	0	0.0	0.0	0
12. Орхон	5	0	4	0.5	0.0	0.4	0	9	0	1.0	0.0	1.1
13. Өвөрхангай	0	0	9	0.0	0.0	0.8	0	0	0	0.0	0.0	0
14. Өмнөговь	0	0	0	0.0	0.0	0.0	0	0	0	0.0	0.0	0
15. Сүхбаатар	0	0	0	0.0	0.0	0.0	0	0	0	0.0	0.0	0
16. Сэлэнгэ	0	0	0	0.0	0.0	0.0	0	0	0	0.0	0.0	0
17. Төв	0	0	1	0.0	0.0	0.1	0	0	0	0.0	0.0	0
18. Увс	0	0	0	0.0	0.0	0.0	0	0	0	0.0	0.0	0
19. Ховд	0	0	0	0.0	0.0	0.0	0	0	0	0.0	0.0	0
20. Хөвсгөл	0	0	2	0.0	0.0	0.2	0	0	0	0.0	0.0	0
21. Хэнтий	0	0	0	0.0	0.0	0.0	0	0	0	0.0	0.0	0
АЙМГИЙН ДҮН	8	16	35	0.1	0.1	0.2	0	11	5	40	0.1	0.2
22. Улаанбаатар	111	191	94	0.8	1.4	0.7	0	0	0	0.0	0.0	0
Улсын дүн	119	207	129	0.4	0.7	0.4	0	11	5	40	0.0	0.1

Нас баралт, 2015, 2016 оны эхний 6 сарын байдлаар

Аймаг хот	Бүх нас баралт			Үүнээс: эмнэлэгт			Эмнэлэгт хоног болоогүй		
	2016 онд		5 жилийн дундаж	2016 онд		5 жилийн дундаж	2015 онд		5 жилийн дундаж
	2015 онд	2016 онд	5 жилийн дундаж	2015 онд	2016 онд	5 жилийн дундаж	2015 онд	2016 онд	5 жилийн дундаж
01. Архангай	219	243	236	42	66	57	7	10	11
02. Баян-Өлгий	289	274	247	73	88	64	22	21	18
03. Баянхонгор	234	274	248	61	74	71	18	19	21
04. Булган	176	153	158	34	29	32	15	4	8
05. Говь-Алтай	133	165	154	35	45	44	7	8	7
06. Говьсүмбэр	40	40	39	6	10	7	3	6	3
07. Дархан-Уул	279	264	292	55	54	52	19	24	19
08. Дорноговь	144	179	174	36	30	36	11	7	13
09. Дорнод	213	269	245	45	59	61	10	12	15
10. Дундговь	133	147	127	22	20	22	15	8	9
11. Завхан	197	205	208	43	49	48	12	11	9
12. Орхон	276	271	271	45	41	43	16	17	16
13. Өвөрхангай	328	352	327	62	90	82	20	21	23
14. Өмнөговь	173	153	154	45	46	38	10	15	13
15. Сүхбаатар	154	178	169	24	33	32	7	9	8
16. Сэлэнгэ	254	297	265	20	27	29	5	5	8
17. Төв	239	221	210	23	41	31	14	12	11
18. Увс	224	247	226	35	43	42	9	10	13
19. Ховд	217	199	211	49	45	52	8	4	9
20. Хөвсгөл	389	406	415	79	95	96	27	27	26
21. Хэнтий	159	177	178	37	42	40	9	10	11
АЙМГИЙН ДҮН	4470	4714	4552	871	1027	979	264	260	272
22. Улаанбаатар	3687	3581	3763	1311	1385	1198	213	249	249
Улсын дүн	8157	8295	8315	2182	2412	2177	477	509	521

**Амбулатори, стационарын тусламж, үйлчилгээний зарим үзүүлэлтүүд
2016 оны эхний 6 сарын байдлаар**

Аймаг хот	Бүгд үзлэг / 6 сар/	Үүнээс						Эмчлэгдсэн хүний тоо	Стационарын ор хоног	Дундаж ор хоног	Бүртгэгдсэн бүх өвчлөл		
		Урьдчилан сэргийлэх үзлэг	Өвчний учир	Идэвхтэй хяналт	Гэрийн дуудлагаар	Гэрийн дуудлагаар	2015 онд				2016 онд	5 жилийн дундаж	
													2015 онд
01. Архангай	21798	8762	8535	2102	1748	651	11103	79924	7.2	34922	37027	30850	
02. Баян-Өлгий	29526	9021	11436	3431	4210	1428	16926	122255	7.2	10285	8734	10252	
03. Баянхонгор	19310	5326	6622	2594	4336	432	11298	81419	7.2	32515	31715	29948	
04. Булган	11825	2616	7326	918	599	366	6736	49198	7.3	20592	20123	15021	
05. Говь-Алтай	17591	2671	10747	1167	2384	622	7745	58146	7.5	9399	12733	12125	
06. Говьсүмбэр	8234	1704	5181	950	375	24	2659	19539	7.3	2950	2907	3401	
07. Дархан-Уул	40285	13154	16447	3535	6915	234	15464	114410	7.4	31018	27637	30319	
08. Дорноговь	26895	7963	10978	3361	4034	559	8738	62621	7.2	19722	21725	17044	
09. Дорнод	25723	9893	9353	3075	3021	381	9711	74702	7.7	26267	20175	21081	
10. Дундговь	15508	4902	7242	2380	682	302	6055	43583	7.2	6970	8683	6987	
11. Завхан	25216	7792	11912	1676	2518	1318	9575	76200	8.0	12347	14180	11257	
12. Орхон	46581	19766	15755	5299	5588	173	11232	86869	7.7	21973	24132	16418	
13. Өвөрхангай	24341	5159	12187	3387	2866	742	13412	97908	7.3	28622	30520	29219	
14. Өмнөговь	21230	6092	9834	3783	1135	386	7323	51074	7.0	23379	30270	23338	
15. Сүхбаатар	23413	11130	8149	2920	838	376	6840	54733	8.0	19118	16921	12672	
16. Сэлэнгэ	26537	5428	14116	4814	1957	222	12495	94178	7.5	16217	15285	16742	
17. Төв	17624	6314	8776	1285	932	317	8874	66595	7.5	30713	36336	28963	
18. Увс	28888	6786	15685	3069	2291	1057	11214	76635	6.8	23145	23231	21227	
19. Ховд	27759	6429	12941	3467	4262	660	13120	98083	7.5	12306	14529	14664	
20. Хөвсгөл	30382	8073	15112	4257	2277	663	16462	112233	6.8	23539	28188	25771	
21. Хэнтий	22744	5557	10955	3871	1629	732	8958	66731	7.4	15201	18631	15799	
Аймгийн дүн	511410	154538	229289	61341	54597	11645	215940	1587036	7.3	421200	443682	393098	
22.Улаанбаатар	832965	266590	392265	73007	97986	3117	222550	1618754	7.3	405311	443013	381441	
Улсын дүн	1344375	421128	621554	134348	152583	14762	438490	3205790	7.3	826511	886695	774539	

Аймаг хот	A02 Сальмонеллез /Other salmonella infections						A03 Цусан суулга/Shigellosis									
	Өвчлөл			10000 хүн амд			Өвчлөл			10000 хүн амд						
	2015 онд	2016 онд	5 жилийн дундаж	2015 онд	2016 онд	5 жилийн дундаж	2015 онд	2016 онд	5 жилийн дундаж	2015 онд	2016 онд	5 жилийн дундаж				
01. Архангай	1	0	1	0.1	0.0	0.1	0	0	0	12	4	14	1.3	0.4	1.6	0
02. Баян-Өлгий	0	0	0	0.0	0.0	0.0	0	0	0	3	3	3	0.3	0.3	0.3	0
03. Баянхонгор	0	0	0	0.0	0.0	0.0	0	0	0	0	0	0	0.0	0.0	0.0	0
04. Булган	0	0	0	0.0	0.0	0.0	0	0	0	0	0	1	0.0	0.0	0.2	0
05. Говь-Алтай	0	0	0	0.0	0.0	0.0	0	0	0	0	0	2	0.0	0.0	0.4	0
06. Говьсүмбэр	0	0	0	0.0	0.0	0.0	0	0	0	0	2	4	0.0	1.2	2.8	0
07. Дархан-Уул	0	1	1	0.0	0.1	0.1	0	0	0	0	0	0	0.0	0.0	0.0	0
08. Дорноговь	0	0	0	0.0	0.0	0.0	0	0	0	17	11	13	2.7	1.7	2.1	0
09. Дорнод	3	0	3	0.4	0.0	0.4	0	2	4	2	4	9	0.3	0.5	1.2	0
10. Дундговь	0	0	0	0.0	0.0	0.0	0	0	0	1	0	0	0.0	0.2	0.0	0
11. Завхан	0	0	0	0.0	0.0	0.0	0	1	7	7	7	7	0.1	1.0	1.0	0
12. Орхон	2	0	1	0.2	0.0	0.1	0	1	5	1	5	5	0.1	0.5	0.5	0
13. Өвөрхангай	0	0	0	0.0	0.0	0.0	0	0	0	15	13	8	1.4	1.2	0.7	0
14. Өмнөговь	0	0	0	0.0	0.0	0.0	0	0	0	13	43	15	2.0	7.0	2.4	0
15. Сүхбаатар	7	0	2	1.3	0.0	0.4	0	6	16	6	16	8	1.1	2.7	1.5	0
16. Сэлэнгэ	0	0	0	0.0	0.0	0.0	0	5	8	5	8	5	0.5	0.8	0.5	0
17. Төв	7	0	2	0.8	0.0	0.2	0	11	2	11	2	5	1.2	0.2	0.6	0
18. Увс	0	0	0	0.0	0.0	0.0	0	4	8	5	5	5	0.5	1.0	0.7	0
19. Ховд	0	2	0	0.0	0.2	0.0	0	0	3	1	1	0.0	0.4	0.1	0	
20. Хөвсгөл	8	0	2	0.7	0.0	0.2	0	26	8	15	15	2.1	0.6	1.2	0	
21. Хэнтий	1	0	1	0.1	0.0	0.1	0	5	3	8	8	0.7	0.4	1.2	0	
Аймгийн дүн	29	3	14	0.2	0.0	0.1	0	121	141	128	141	128	0.8	0.8	0.8	0
22.Улаанбаатар	31	37	25	0.2	0.3	0.2	0	463	652	526	652	526	3.4	4.7	4.1	0
Улсын дүн	60	40	39	0.2	0.1	0.1	0	584	793	654	793	654	2.0	2.6	2.3	0

1. Гэдэсний халдварт өвчин

Аймаг хот	A00 Холер /Cholerae/						A01 Балнад/Typhoid and paratyphoid fevers					
	Өвчлөл			10000 хүн амд			Өвчлөл			10000 хүн амд		
	2015 онд	2016 онд	5 жилийн дундаж	2015 онд	2016 онд	5 жилийн дундаж	2015 онд	2016 онд	5 жилийн дундаж	2015 онд	2016 онд	5 жилийн дундаж
	Бүртгэгдсэн	Бүртгэгдсэн	Бүртгэгдсэн	Бүртгэгдсэн	Бүртгэгдсэн	Бүртгэгдсэн	Бүртгэгдсэн	Бүртгэгдсэн	Бүртгэгдсэн	Бүртгэгдсэн	Бүртгэгдсэн	Бүртгэгдсэн
01. Архангай	0	0	0.0	0.0	0.0	0.0	0	0	0	0	0.0	0.0
02. Баян-Өлгий	0	0	0.0	0.0	0.0	0.0	0	0	0	0	0.0	0.0
03. Баянхонгор	0	0	0.0	0.0	0.0	0.0	0	0	0	0	0.0	0.0
04. Булган	0	0	0.0	0.0	0.0	0.0	0	0	0	0	0.0	0.0
05. Говь-Алтай	0	0	0.0	0.0	0.0	0.0	0	0	0	0	0.0	0.0
06. Говьсүмбэр	0	0	0.0	0.0	0.0	0.0	0	0	0	0	0.0	0.0
07. Дархан-Уул	0	0	0.0	0.0	0.0	0.0	0	0	0	0	0.0	0.0
08. Дорноговь	0	0	0.0	0.0	0.0	0.0	0	0	0	0	0.0	0.0
09. Дорнод	0	0	0.0	0.0	0.0	0.0	0	0	0	0	0.0	0.0
10. Дундговь	0	0	0.0	0.0	0.0	0.0	0	0	0	0	0.0	0.0
11. Завхан	0	0	0.0	0.0	0.0	0.0	0	0	0	0	0.0	0.0
12. Орхон	0	0	0.0	0.0	0.0	0.0	0	0	0	0	0.0	0.0
13. Өвөрхангай	0	0	0.0	0.0	0.0	0.0	0	0	0	0	0.0	0.0
14. Өмнөговь	0	0	0.0	0.0	0.0	0.0	0	0	0	0	0.0	0.0
15. Сүхбаатар	0	0	0.0	0.0	0.0	0.0	0	0	0	0	0.0	0.0
16. Сэлэнгэ	0	0	0.0	0.0	0.0	0.0	0	0	0	0	0.0	0.0
17. Төв	0	0	0.0	0.0	0.0	0.0	0	0	0	0	0.0	0.1
18. Увс	0	0	0.0	0.0	0.0	0.0	0	0	0	0	0.0	0.0
19. Ховд	0	0	0.0	0.0	0.0	0.0	0	0	0	0	0.0	0.0
20. Хөвсгөл	0	0	0.0	0.0	0.0	0.0	0	0	0	0	0.0	0.0
21. Хэнтий	0	0	0.0	0.0	0.0	0.0	0	0	0	0	0.0	0.0
АЙМГИЙН ДҮН	0	0	0.0	0.0	0.0	0.0	0	0	0	0	0.0	0.0
22. Улаанбаатар	0	0	0.0	0.0	0.0	0.0	1	0	0	0	0.0	0.0
УЛСЫН ДҮН	0	0	0.0	0.0	0.0	0.0	1	0	0	0	0.0	0.0

Халдварт өвчин, 2015, 2016 оны эхний 6 сарын байдлаар

Аймаг хот	Бүртгэгдсэн бүх халдварт өвчлөл											
	Өвчлөл						10000 хүн амд					
	2015 онд	2016 онд	5 жилийн дундаж	2015 онд	2016 онд	5 жилийн дундаж	2015 онд	2016 онд	5 жилийн дундаж	2015 онд	2016 онд	5 жилийн дундаж
	Бүртгэгдсэн	Бүртгэгдсэн	Бүртгэгдсэн	Бүртгэгдсэн	Бүртгэгдсэн	Бүртгэгдсэн	Бүртгэгдсэн	Бүртгэгдсэн	Бүртгэгдсэн	Бүртгэгдсэн	Бүртгэгдсэн	Бүртгэгдсэн
01. Архангай	313	1244	554	35.0	135.1	62.0	10	10	10	10	10	10
02. Баян-Өлгий	198	506	270	21.1	50.5	28.2	0	0	0	0	0	0
03. Баянхонгор	875	1684	895	108.4	200.6	109.6	11	11	11	11	11	11
04. Булган	243	564	389	42.3	94.0	66.6	5	5	5	5	5	5
05. Говь-Алтай	254	848	364	46.2	150.9	65.6	0	0	0	0	0	0
06. Говьсүмбэр	80	197	116	51.8	119.2	76.4	1	1	1	1	1	1
07. Дархан-Уул	447	2796	971	44.9	277.0	99.1	9	9	9	9	9	9
08. Дорноговь	524	1390	734	82.9	213.0	117.1	6	6	6	6	6	6
09. Дорнод	1508	1626	1458	205.6	212.6	198.0	0	0	0	0	0	0
10. Дундговь	372	466	305	91.0	104.9	73.0	1	1	1	1	1	1
11. Завхан	315	438	377	46.9	62.6	54.8	1	1	1	1	1	1
12. Орхон	545	1076	542	57.9	106.8	58.0	9	9	9	9	9	9
13. Өвөрхангай	614	1819	879	57.2	161.9	80.6	7	7	7	7	7	7
14. Өмнөговь	747	806	467	117.8	130.7	76.2	1	1	1	1	1	1
15. Сүхбаатар	446	939	531	80.7	159.1	95.8	0	0	0	0	0	0
16. Сэлэнгэ	477	1510	674	45.6	142.1	64.0	10	10	10	10	10	10
17. Төв	811	874	554	92.2	96.7	62.5	6	6	6	6	6	6
18. Увс	263	511	328	35.1	63.3	43.0	9	9	9	9	9	9
19. Ховд	358	975	541	44.6	116.7	65.9	5	5	5	5	5	5
20. Хөвсгөл	1103	1526	1052	90.1	119.1	85.5	11	11	11	11	11	11
21. Хэнтий	681	871	624	98.2	120.0	89.0	8	8	8	8	8	8
АЙМГИЙН ДҮН	11174	22666	12624	70.0	136.4	78.6	110	110	110	110	110	110
22. Улаанбаатар	24574	28646	17393	179.7	205.2	131.1	98	98	98	98	98	98
УЛСЫН ДҮН	35748	51312	30017	120.6	167.8	102.4	208	208	208	208	208	208

Бүртгэгдсэн бүх халдварт өвчлөл, 2015, 2016 оны эхний 6 сарын байдлаар

	Халдварт өвчин /ӨУА 10 нэршлээр	Өвчлөл /бодит тоогоор /			10000 хүн амд			Нас баралт 2016 он		
		2016 онд		2015 онд		2016 онд			5 жилийн дундаж	
		2015 онд	5 жилийн дундаж	2016 онд	5 жилийн дундаж	2015 онд	2016 онд		2015 онд	5 жилийн дундаж
1	Холер (A00)	0	0	0	0	0.0	0.0	0.0	0	
2	Балнад(A01)	1	0	0	0	0.0	0.0	0.0	0	
3	Сальмонеллэз (A02)	60	40	39	39	0.2	0.1	0.1	0	
4	Цусан суулга (A03)	584	793	654	654	2.0	2.6	2.3	0	
5	Бактерийн гаралтай хоолны хордлого	119	207	129	129	0.4	0.7	0.4	0	
6	Суулгалт халдвар (A09)	11	5	40	40	0.0	0.0	0.1	0	
7	Сүрьеэ (A15-A19)	2488	2418	2381	2381	8.4	7.9	8.1	55	
8	Тарваган тахал (A20)	0	0	0	0	0.0	0.0	0.0	0	
9	Хүний боом өвчин (A22)	2	0	0	0	0.0	0.0	0.0	0	
10	Бруцеллэз (A23)	93	97	145	145	0.3	0.3	0.5	0	
11	Татран (A35)	0	0	0	0	0.0	0.0	0.0	0	
12	Сахуу (A 36)	0	0	0	0	0.0	0.0	0.0	0	
13	Хөхүүл ханиад (A37)	0	0	0	0	0.0	0.0	0.0	0	
14	Улаан эсэргэнэ (A38)	257	691	243	243	0.9	2.3	0.8	0	
15	Менингококк халдвар (A39)	5	5	12	12	0.0	0.0	0.0	0	
16	Ёлом (A46)	57	74	64	64	0.2	0.2	0.2	0	
17	Хийт үхжил (A48)	0	0	0	0	0.0	0.0	0.0	0	
18	Тэмбүү (A50-A53)	4101	3200	3237	3237	13.8	10.5	11.0	11	
19	Үүнээс: Төрөлхийн тэмбүү (B50)	20	30	18	18	0.1	0.1	0.1	11	
20	Гонококк халдвар (A54)	2626	2174	2423	2423	8.9	7.1	8.3	0	
21	Трихомониаз (A59)	2050	2432	2092	2092	6.9	8.0	7.1	0	
	Хачигт боррелиоз (A69)	10	47	12	12	0.0	0.2	0.0	0	

	Халдварт өвчин /ӨУА 10 нэршлээр	Өвчлөл /бодит тоогоор/			10000 хүн амд			Нас баралт 2016 он		
		2016 онд		2015 онд		2016 онд			5 жилийн дундаж	
		2015 онд	5 жилийн дундаж	2016 онд	5 жилийн дундаж	2015 онд	2016 онд		2015 онд	5 жилийн дундаж
22	Хачигт рикеттсиоз (A77)	110	136	105	105	0.4	0.4	0.4	0	
23	Цочмог полиомиелит (A80)	0	0	0	0	0.0	0.0	0.0	0	
24	Галзуу (A82)	0	0	0	0	0.0	0.0	0.0	0	
25	Хачигт энцефалит (A84)	19	19	9	9	0.1	0.1	0.0	2	
26	Салхин цэцэг (B01)	3943	3943	3209	3209	13.3	12.9	10.9	1	
27	Улаанбурхан (B05)	16808	29764	9314	9314	56.7	97.3	31.8	132	
28	Улаанууд (B06)	30	36	48	48	0.1	0.1	0.2	0	
29	Халдварт эритем (B08.3)	20	65	22	22	0.1	0.2	0.1	0	
30	Энтеро вирус халдвар (B08.4)	788	3969	1279	1279	2.7	13.0	4.4	0	
31	Вируст хепатит (B15-B19)	444	299	1380	1380	1.5	1.0	4.7	1	
	Вируст хепатит (A)	52	29	987	987	0.2	0.1	3.4	0	
	Вируст хепатит (B)	246	186	268	268	0.8	0.6	0.9	0	
	Вируст хепатит (C)	66	52	60	60	0.2	0.2	0.2	0	
32	ХДХВ/ДОХ (B20-B24)	7	14	14	14	0.0	0.0	0.0	5	
33	Гахай хавдар (B26)	78	191	2415	2415	0.3	0.6	8.2	0	
34	Мөөгөнцөртөх (B35-B49)	1030	691	742	742	3.5	2.3	2.5	0	
35	Нярайн үжил (P36)	7	1	5	5	0.0	0.0	0.0	0	
36	АЦХАХ/ISARS	0	0	0	0	0.0	0.0	0.0	0	
37	Хумхаа / B50 /	0	1	1	1	0.0	0.0	0.0	1	
38	Бүгд	35748	51312	30017	30017	120.6	167.8	102.4	208	