



**Эрүүл Мэндийн
Хөгжлийн Төв**

Эрүүл мэндийн статистикийн мэдээлэл

2017 оны эхний 2 сарын байдлаар

Улаанбаатар хот

Энэхүү товхимолын дэлгэрэнгүй мэдээллийг www.chd.mohs.mn цахим хуудаснаас татаж харна уу!

Эрүүл мэндийн хөгжлийн төв
Статистик, мэдээллийн технологийн албанаас эрхлэн гаргав..

Шуудангийн хаяг: 14210 Улаанбаатар, Сүхбаатар дүүрэг,
Энхтайвны гудамж, 13в байр
E-mail: admin@chd.mohs.mn, www.chd.mohs.mn

Факс: 976-11-320633

Утас: 7011-1485
7012-8801

Эрхлэгч: Б.Нарантуяа

Эрүүл мэндийн хөгжлийн төвийн ерөнхий захирлын
албан үүргийг түр орлон гүйцэтгэгч

Мэдээ хянасан: Х.Ганцэцэг

Статистик, мэдээллийн технологийн албаны даргын
албан үүргийг түр орлон гүйцэтгэгч

Мэдээ хянасан: С.Даваажаргал

Статистик, мэдээллийн технологийн албаны ахлах
мэргэжилтэн

Мэдээ нэгтгэсэн: Х.Дэлгэрмаа

Статистик, мэдээллийн технологийн албаны
мэргэжилтэн

Хэвлэлийн эх бэлтгэсэн:

Статистик, мэдээллийн технологийн албаны
ажилтан Д.Алтанцэцэг

Төв эмнэлэг, дусгай мэргэжлийн төвүүд, НЭМГ-ын харьяа эрүүл мэндийн байгууллагууд, хувийн эмнэлгүүдийн амбулаторын тусламж үйлчилгээний зарим үзүүлэлт 2017 оны эхний 2 сарын байдлаар/

№	Эмнэлгийн нэр	Нийт үеэл	Урьдчилан сэргийлэх үеэл	Бөхийн үеэл	Дипломацийн үеэл	Тргийн ндэжтэй, дуулааар	Өвчлөн илгээх хуудсаар хэвтсэн хүний тоо			Эмнэлэгт хэвтсэн хүний тоо	Ашигласан ор хоног	Нас баралт				Эмнэлгээс гарсан хүний тоо	Эмчлэгдсэн өвчтөн
							Бүгд	Улаанбаатар хотоос	Хөдөө орон нутагаас			Бүгд	Эмэгтэст нас барсан хүний тоо	Үүнээс: хоног болгоогүй нас баралт	Эмнэлгээс гарсан хүний тоо		
1	УНТЗ	50560	1320	48958	72	0	2660	1525	1135	3898	27209	63	63	14	3916	3833.5	
2	УХТЗ	19768	3175	14612	1856	25	201	0	201	1394	10979	12	12	0	1424	1415	
3	УГТЗ	28744	421	28623	0	0	530	0	530	3146	23182	73	73	7	3123	3171	
4	ЭХЭМГТ	30261	585	24949	4717	0	636	362	274	6111	40410	69	69	3	6100	6140	
5	ХБСУТ	19899	753	17930	1116	0	0	0	0	1453	19630	25	25	2	1480	1489	
6	ХСУТ	12413	590	9014	2809	0	304	133	171	1870	12362	70	70	19	1806	1873	
7	ГССУТ	16402	149	16253	0	0	233	41	192	2312	21871	20	20	4	2301	2316.5	
8	АВСУТ	12095	56	12013	24	0	0	0	0	903	8412	0	0	0	915	909	
9	СЭМГТ	5690	1512	1688	2600	0	119	111	8	1244	30885	0	0	0	1105	1174.5	
10	Хүрэмдгийн төв сууцал	30	0	30	0	0	0	0	0	184	3442	0	0	0	188	176	
11	УАУТХ	2733	9	2724	0	0	760	484	276	1002	7369	0	0	0	1025	1013.5	
12	Шүүх эмнэлэг магадалх төвч оо	2682	0	2682	0	0	0	0	0	0	0	230	0	0	0	115	
13	Геронтологийн үндэсний төв	3625	117	3321	0	87	0	0	0	0	0	0	0	0	0	0	
14	Нийслэлийн эрүүл мэндийн газар	1318821	428861	668611	122483	204186	8628	5787	841	4505	278135	88	88	25	42124	41614	
15	ЭМЯ-ны зөв шөрөлтэй хүүгийн өмнөлүүд	88148	14315	72570	945	218	112	0	112	6725	41256	25	15	2	6767	6756.5	

Эрүүл мэндийн зарим үзүүлэлт
/2016, 2017 оны эхний 2 сарын байдлаар/

№	Үзүүлэлт	Нэгж	2016 он	2017 он	Өсөлт бүрэлт
1	Төрсөн эх	Бодит тоо	12391	10205	-2186
2	Амьд төрсөн хүүхэд	Бодит тоо	12459	10273	-2186
3	Амьгүй төрсөн хүүхэд	Бодит тоо	77	63	-14
		1000 нийт төрөлтөд	6.1	6.1	0
4	Эхийн эндэгдэл	Бодит тоо	6	2	-4
		100 000 амьд төрөлтөд	48.2	19.4	-28.8
5	5 хөртөлх насны хүүхдийн эндэгдэл /0-4 нас 364 хоног/	Бодит тоо	287	208	-79
		1000 амьд төрөлтөд	23.0	20.2	-2.8
6	Нялхсын эндэгдэл /0-364 хоног/	Бодит тоо	244	178	-66
		1000 амьд төрөлтөд	19.6	17.3	-2.3
	Нарайн эндэгдэл /0-28 хоног/	Бодит тоо	134	98	-36
		1000 амьд төрөлтөд	10.8	9.5	-1.3
		Нялхсын эндэгдэлд эзлэх хувь	54.9	55.1	0.2
	Нарайн эрт үеийн эндэгдэл /0-6 хоног/	Бодит тоо	93	71	-22
Нарайн эндэгдэлд эзлэх хувь		69.4	72.4	3.0	
Нарайн хожуу үеийн эндэгдэл /7-28 хоног/	Бодит тоо	41	27	-14	
	Нарайн эндэгдэлд эзлэх хувь	30.6	27.6	-3.0	
7	Перинаталь эндэгдэл	Бодит тоо	170	134	-36
		1000 нийт төрөлтөд	13.8	13.0	-0.6
8	Нийт нас баралт	Бодит тоо	2689	2469	-220
9	Эмнэлэгт нас баралт	Бодит тоо	798	690	-108
		Хувь	29.7	28.1	-1.6
10	Хоног болоогүй нас баралт	Бодит тоо	189	164	-25
		Хувь	23.7	23.7	0
11	Жирэмсний эрт хяналт	Хувь	84.0	86.7	2.7
12	Эмчлэгдсэн өвчтөн	Бодит тоо	131560	144216	12656

Эх, хүүхдийн эрүүл мэнд

Төрөлт

Улсын хэмжээнд 2017 оны эхний 2 сарын байдлаар 10 205 эх төрсөн нь өмнөх оноос 2 186 төрөлтөөр буюу 17.6 хувиар буурсан байна. Өнгөрсөн оны мөн үетэй харьцуулахад төрөлт Говьсүмбэр аймагт 4 тохиолдлоор нэмэгдэж, бусад аймагт 9-107, Улаанбаатар хотод 1 121 тохиолдлоор тус тус буурсан байна. Нийт төрөлтийн 73.8 хувь буюу 7 527 эх зургаа ба түүнээс дээш удаа хяналтанд хамрагдсан байна. Гэрийн төрөлт 0.7 хувийг эзэлж байна.

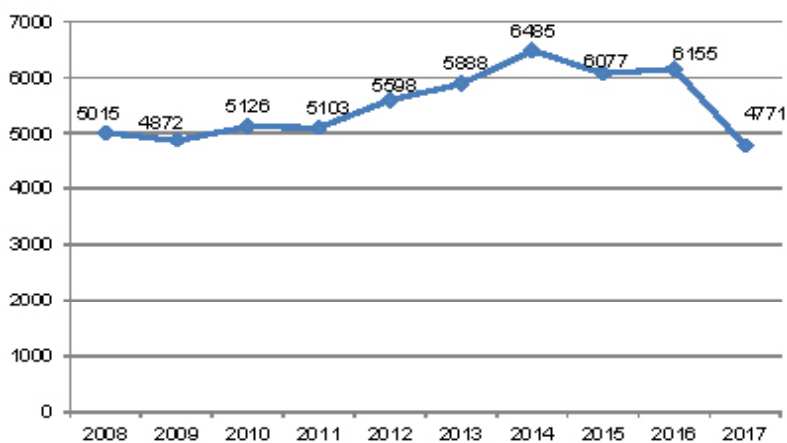
Төрөлтийн түвшин 1 000 хүн амд 3.4 байгаа нь баруун бүсийн аймгууд улсын түвшинтэй ижил, Улаанбаатар хотод улсын дундаж үзүүлэлтээс өндөр байна.

Хүүхдийн эрүүл мэнд

2017 оны эхний 2 сарын байдлаар улсын хэмжээнд 10 273 хүүхэд амьд төрсөн нь өнгөрсөн оны мөн үеэс 2 186 хүүхдээр буюу 17.5 хувиар буурчээ. Амьд төрсөн хүүхдийн 5 295 буюу 51.5 хувь нь хүү, 4 978 буюу 48.5 хувь нь охин байна. Нийт амьд төрсөн хүүхдийн 549 нярай буюу 5.3 хувь нь 2500 гр-аас доош жинтэй төржээ. Төрөөд 1 цагийн дотор хөхөө амласан хүүхдийн эзлэх хувь 96.3 байна. Амьгүй төрөлтийн түвшин 1000 нийт төрөлтөд 6.1 байна.

Зураг 1.

Амьд төрсөн хүүхдийн тоо /2008-2017 оны 2 дугаар сард/



№	Эмнэлгийн нэр	Нийт үзлэгт эзлэх хувь				Бөчгөн илгээх хуудсаар хэвтсэн хувийн тоо			Дундаж ор Хонор	Үүнээс: хонор ба ооноггүй нас барагшны хувь
		Урьдчилан сэргийлэх үзлэг	Өвчний учир амбулаторт	Диспансерийн хяналт	Гэрийн үзлэг	Улаанбаатар хотоос	Хөдөө орон нутгаас	Хонор		
1	УНТЗ	2.6	97.2	0.1	0.0	57.3	42.7	6.9	22.2	
2	УХТЗ	16.1	73.9	9.9	0.1	0.0	100.0	7.8	0.0	
3	УГТЗ	0.4	99.6	0.0	0.0	0.0	100.0	7.3	9.6	
4	ЭХЭМҮТ	2.0	82.4	15.6	0.0	66.9	43.1	6.6	4.3	
5	ХВСҮТ	3.8	90.5	5.7	0.0	0.0	0.0	13.4	8.0	
6	ХСҮТ	4.8	72.6	22.6	0.0	43.8	66.3	6.6	27.1	
7	ГССҮТ	0.9	99.1	0.0	0.0	17.6	82.4	9.4	20.0	
8	АВСҮТ	0.5	99.3	0.2	0.0	0.0	0.0	9.3	0.0	
9	СЭМҮТ	25.8	28.8	45.4	0.0	93.3	6.7	26.3	0.0	
10	Хүүхдийн төв сүеилэл	0.0	0.0	0.0	0.0	0.0	0.0	19.6	0.0	
11	УАУТХ	0.3	99.7	0.0	0.0	0.0	0.0	7.3	0.0	
12	Шүүх эмнэлэг магадлах төвч оо	0.0	100.0	0.0	0.0	0.0	0.0	0.0	0.0	
13	Геронтологийн үндэсний төв	3.3	94.2	0.0	2.5	0.0	0.0	0.0	0.0	
14	Нийслэлийн эрүүл мөндийн газар	32.5	42.7	9.3	15.5	87.3	12.7	6.7	29.1	
15	ЗМЯ-ны сөвшөөрөлтэй хувийн эмнэлгүүд	16.2	82.4	1.1	0.2	0.0	100.0	6.1	13.3	

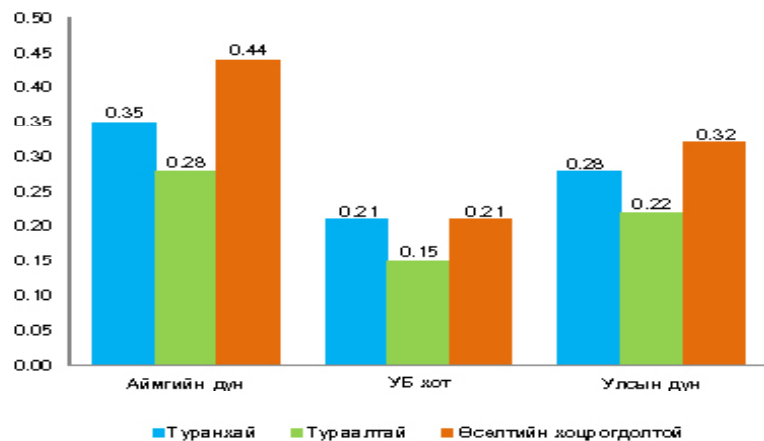
Төв эмнэлэг, тусгай мэргэжлийн төвүүд, НЭМГ-ын харьяа эрүүл мэндийн байгууллагууд, хувийн эмнэлгүүдийн
стационарын тусламж үйлчилгээний зарим үзүүлэлт /2017 оны эхний 2 сарын байдлаар/

№	Эмнэлгийн нэр	Хорт хавдрын (Соол гэмтлийн нас баралт) нас баралт	Эмнэлэгт хэвтэн хүйн гарсан хүйн тоо	Вечтэн илгээх хүүхдүүд ба өвчлөх хүйн тоо			Түрэн тусламжийн дуудлага		
				Улаанбаатар хотгоос	Хөдөө орон нутгаас	Ашигласан ор хонлог	Бүгд	Үүнээс: аюул аюул	Осоол, гэмтлийн дуудлага
1	УНТЗ	3	3888	1625	1135	27209	5	5	0
2	УХТЗ	3	1394	0	201	10979	475	0	0
3	УТЗ	0	3148	0	530	23182	0	0	0
4	ЭХЭМГТ	4	6111	362	274	40410	0	0	0
5	ХЭСҮТ	0	1463	0	0	19630	2168	0	0
6	ХЗҮТ	69	1870	133	171	12362	0	0	0
7	ГССҮТ	0	2312	41	192	21871	11	11	11
8	АВСҮТ	0	903	0	0	8412	0	0	0
9	СЭМГТ	0	1244	111	8	30855	0	0	0
10	Хүүхдийн төв суртал	0	184	0	0	3442	0	0	0
11	УАУТХ	0	1002	484	276	7369	0	0	0
12	Шүүх эмнэлэг маладлах төв үе	4	162	0	0	0	0	0	0
13	Геронтологийн үндэсний төв	0	0	0	0	0	0	0	0
14	Нийслэлийн эрүүл мэндийн газар	177	40505	5787	841	278135	68718	8	8247
15	ЭМЯ-ны зөвшөөрөлтэй хувийн эмнэлгүүд	18	6725	0	112	41256	0	0	0

Хүснэгт 1. Төрөлт, нас баралтын үзүүлэлтүүд, бүсээр /2017 оны эхний 2 сарын байдлаар/

Аймаг, нийслэл	Төрөлтийн тоо	Төрөлтийн түвшин	Нас барсан хүний тоо	Нас баралтын түвшин
Бүгд	10205	3.4	2469	0.8
Баруун бүс	1347	3.5	317	0.8
Баян-Өлгий	439	4.4	94	1.0
Говь-Алтай	147	2.6	39	0.7
Завхан	199	2.8	55	0.8
Увс	277	3.5	62	0.8
Ховд	297	3.6	67	0.8
Хангайн бүс	1748	3.0	441	0.8
Архангай	286	3.1	54	0.8
Баянхонгор	264	3.2	66	0.8
Булган	135	2.2	43	0.7
Орхон	335	3.4	78	0.8
Өвөрхангай	349	3.1	82	0.7
Хөвдөл	379	3.0	118	0.9
Төвийн бүс	1253	2.6	380	0.7
Говьсүмбэр	69	3.9	16	1.0
Дархан-Уул	307	3.1	78	0.8
Дорноговь	189	2.9	49	0.8
Дундговь	134	3.0	39	0.9
Өмнөговь	163	2.7	38	0.8
Сэлэнгэ	219	2.0	77	0.7
Төв	184	2.0	63	0.7
Зүүн бүс	655	3.4	165	0.9
Дорнод	270	3.6	65	0.9
Сүхбаатар	174	3.0	44	0.8
Хэнтий	211	2.9	56	0.8
Улаанбаатар				

Зураг 2. 5 хүртэлх насны хүүхдийн жингийн мэдээ, хувиар /2017 оны эхний 2 сарын байдлаар/



Тухайн сард 5 хүртэлх насны хүүхдийн өсөлт хөгжлийн хяналтад 183 125 хүүхэд хамрагдсан байна.

Эхийн эндэгдэл

2017 оны эхний 2 сарын байдлаар улсын хэмжээнд эхийн эндэгдлийн 2 тохиолдол бүртгэгдэж, 100 000 амьд төрөлтөд 19.4 ногдож байна. Өнгөрсөн оны мөн үетэй харьцуулахад 100 000 амьд төрөлт тутамд 28.8 буюу 4 тохиолдлоор буурсан байна.

Нялхсын эндэгдэл

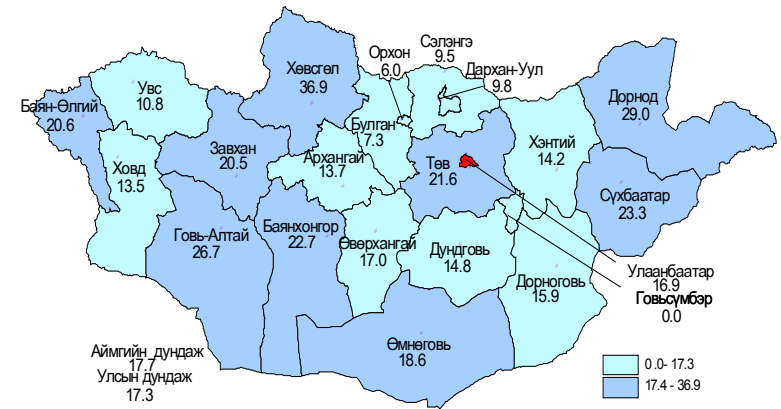
2017 оны эхний 2 сарын байдлаар нялхсын эндэгдлийн 178 тохиолдол бүртгэгдэж, амьд төрсөн 1 000 хүүхдэд 17.3 ногдож байгаа нь өнгөрсөн оны мөн үетэй харьцуулахад 1 000 амьд төрөлтөд 2.3-оор буурсан байна. Нялхсын эндэгдлийн 55.1 хувийг нярайн эндэгдэл эзэлж байгаа бөгөөд 1 000 амьд төрөлтөд ногдох нярайн эндэгдэл 9.5 байна.

Нярайн эндэгдлийн нийт 98 тохиолдол бүртгэгдсэнээс эрт үеийн нярай 71 буюу 72.4 хувь, хожуу үеийн нярай 27 буюу 27.6 хувийг тус тус эзэлж байна. Нэг хүртэлх насандаа эндсэн хүүхдийн 58.4 хувь нь эрэгтэй, 41.6 хувь нь эмэгтэй хүүхэд байна. 1 000 амьд төрөлтөд ногдох нялхсын эндэгдэл Хөвсгөл/36.9/, Дорнод/29.0/, Говь-Алтай/26.7/, Сүхбаатар/23.3/, Баянхонгор/22.7/, Төв/21.6/, Баян-Өлгий/20.6/, Завхан/20.5/, Өмнөговь/18.6/ аймгууд улсын дундаж үзүүлэлтээс өндөр байна.

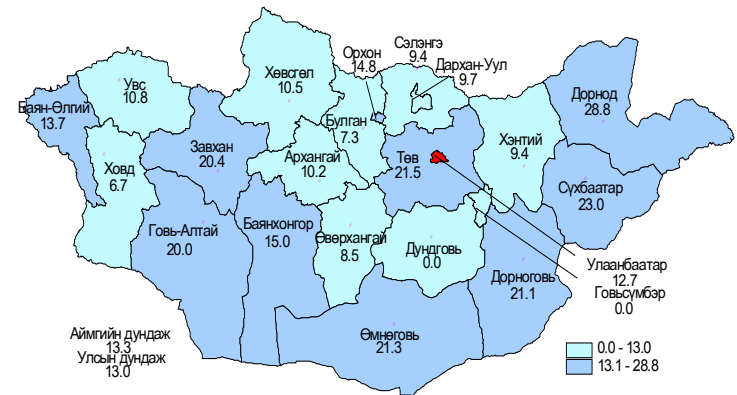
№	Эмнэлгийн нэр	Буга		Хонгор болоогүй нас баралт	Нас баралт						
		Нийт нас баралт	Үүнээс: Эмнэлэгт		Эхийн эндэгдэл	1 хүртэлх насны хүүхдийн өндөгдөл	Үүнээс:				
							0-6 хоногтой	7-28 хоногтой	29-өсг дээш хоногтой		
1	УНТЗ	63	63	14	0	0	0	0	0	0	0
2	УХТЗ	12	12	0	0	0	0	0	0	0	0
3	УГТЗ	73	73	7	0	0	0	0	0	0	0
4	ЭХЭМҮТ	68	69	3	1	36	23	12	22	5	1
5	ХВСҮТ	25	25	2	0	0	0	0	0	0	0
6	ХСҮТ	70	70	19	0	0	0	0	0	0	0
7	ГССҮТ	20	20	4	0	0	0	0	0	0	1
8	АВСҮТ	0	0	0	0	0	0	0	0	0	0
9	СЭМҮТ	0	0	0	0	0	0	0	0	0	0
10	Хүүхдийн төв сүлжээ	0	0	0	0	0	0	0	0	0	0
11	УААТХ	0	0	0	0	0	0	0	0	0	0
12	Шүүх эмнэлэг малагдах төв үе	230	0	0	0	5	3	2	8	2	0
13	Геронтологийн үндэсний төв	0	0	0	0	0	0	0	0	0	0
14	Нийслэлийн эрүүл мэндийн газар	599	86	25	0	13	0	0	0	0	0
15	ЭМЯ-ны өөш өөрөстэй хувийн эмнэлгүүд	25	15	2	0	19	11	2	6	2	2

Аймаг хот	/А50/ Үүнээс: Төрөлхийн тэмбүү						Нас баралт
	Өвчлөл		10000 хүн амд			5 жилийн дундаж	
	2016 онд	2017 онд	2017 онд	2016 онд	2017 онд		
01. Архангай	0	0	0.0	0.0	0.0	0	
02. Баян-Өлгий	0	0	0.0	0.0	0.0	0	
03. Баянхонгор	0	0	0.0	0.0	0.0	0	
04. Булган	0	1	0.0	0.2	0.0	1	
05. Говь-Алтай	0	0	0.0	0.0	0.0	0	
06. Говьсүмбэр	0	0	0.0	0.0	0.0	0	
07. Дархан-Уул	0	0	0.0	0.0	0.0	0	
08. Дорноговь	0	0	0.0	0.0	0.0	0	
09. Дорнод	1	0	0.1	0.0	0.1	0	
10. Дундговь	0	0	0.0	0.0	0.0	0	
11. Завхан	0	0	0.0	0.0	0.0	0	
12. Орхон	1	0	0.1	0.0	0.0	0	
13. Өвөрхангай	0	0	0.0	0.0	0.0	0	
14. Өмнөговь	1	0	0.2	0.0	0.0	0	
15. Сүхбаатар	0	0	0.0	0.0	0.0	0	
16. Сэлэнгэ	0	0	0.0	0.0	0.0	0	
17. Төв	1	0	0.1	0.0	0.0	0	
18. Увс	0	0	0.0	0.0	0.0	0	
19. Ховд	1	0	0.1	0.0	0.0	0	
20. Хөвсгөл	0	0	0.0	0.0	0.0	0	
21. Хэнтий	0	1	0.0	0.1	0.1	0	
Аймгийн дүн	5	2	0.0	0.0	0.0	1	
22. Улаанбаатар	4	8	0.0	0.1	0.0	0	
Улсын дүн	9	10	0.0	0.0	0.0	1	

Зураг 3. Нялхсын эндэгдэл, 1000 амьд төрөлтөд /2017 оны эхний 2 сарын байдлаар/



Зураг 4. Перинаталь эндэгдэл, 1000 нийт төрөлтөд /2017 оны эхний 2 сарын байдлаар/

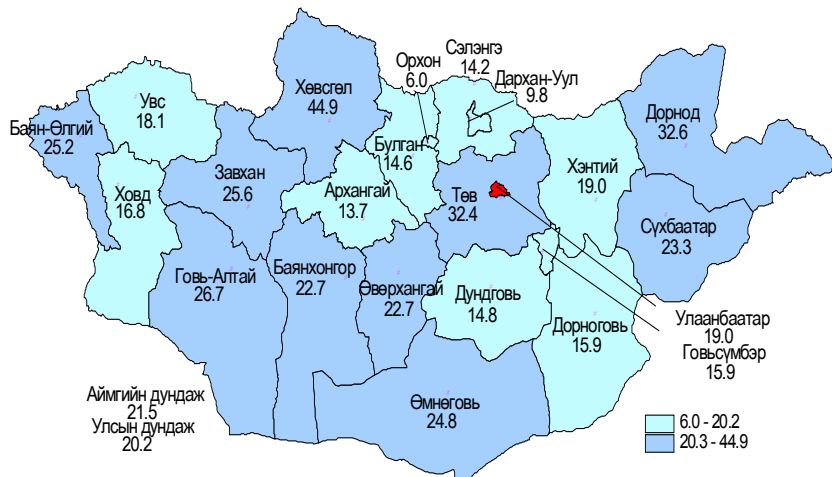


Тав хүртэлх насны хүүхдийн эндэгдэл

2017 оны эхний 2 сарын байдлаар тав хүртэлх насны хүүхдийн эндэгдлийн 208 тохиолдол бүртгэгдэж, амьд төрсөн 1 000 хүүхдэд 20.2 ногдож байна. Өнгөрсөн оны мөн үетэй харьцуулахад 1 000 амьд төрөлтөд ноогдох тав хүртэлх насны хүүхдийн эндэгдэл 2.8-оор буурсан байна. Тав хүртэлх насандаа эндсэн хүүхдийн 116 тохиолдол буюу 55.8 хувь нь эрэгтэй, 92 тохиолдол буюу 44.2 хувь нь эмэгтэй хүүхэд байна.

1 000 амьд төрөлтөд ногдох тав хүртэлх насны хүүхдийн эндэгдэл Хөвсгөл/44.9/, Дорнод/32.6/, Төв/32.4/, Говь-Алтай/26.7/, Завхан/25.6/, Баян-Өлгий/25.2/, Өмнөговь/24.8/, Сүхбаатар/23.3/, Баянхонгор/22.7/, Өвөрхангай/22.7/ улсын дундаж үзүүлэлтээс өндөр байна.

Зураг 5. Тав хүртэлх насны хүүхдийн эндэгдэл, 1000 амьд төрөлтөд /2017 оны эхний 2 сарын байдлаар/



Аймаг хот	P36 Нярайн үжил / Bacterial sepsis of newborn						/B50/ Хумхаа					
	Өвчлөл			10000 хүн амд			Өвчлөл			10000 хүн амд		
	2016 онд	2017 онд	5 жилийн дундаж	2016 онд	2017 онд	5 жилийн дундаж	2016 онд	2017 онд	5 жилийн дундаж	2016 онд	2017 онд	5 жилийн дундаж
01. Архангай	0	0	0	0.0	0.0	0.0	0	0	0	0.0	0.0	0.0
02. Баян-Өлгий	1	0	0	0.1	0.0	0.0	0	0	0	0.0	0.0	0.0
03. Баянхонгор	0	0	0	0.0	0.0	0.0	0	0	0	0.0	0.0	0.0
04. Булган	0	0	0	0.0	0.0	0.0	0	0	0	0.0	0.0	0.0
05. Говь-Алтай	0	0	0	0.0	0.0	0.0	0	0	0	0.0	0.0	0.0
06. Говьсүмбэр	0	0	0	0.0	0.0	0.0	0	0	0	0.0	0.0	0.0
07. Дархан-Уул	0	0	0	0.0	0.0	0.0	0	0	0	0.0	0.0	0.0
08. Дорноговь	0	0	0	0.0	0.0	0.0	0	0	0	0.0	0.0	0.0
09. Дорнод	0	0	0	0.0	0.0	0.0	0	0	0	0.0	0.0	0.0
10. Дундговь	0	0	0	0.0	0.0	0.0	0	0	0	0.0	0.0	0.0
11. Завхан	0	0	0	0.0	0.0	0.0	0	0	0	0.0	0.0	0.0
12. Орхон	0	0	0	0.0	0.0	0.0	0	0	0	0.0	0.0	0.0
13. Өвөрхангай	0	0	1	0.0	0.0	0.1	0	0	0	0.0	0.0	0.0
14. Өмнөговь	0	1	0	0.0	0.2	0.0	1	0	0	0.0	0.0	0.0
15. Сүхбаатар	0	0	0	0.0	0.0	0.0	0	0	0	0.0	0.0	0.0
16. Сэлэнгэ	0	0	0	0.0	0.0	0.0	0	0	0	0.0	0.0	0.0
17. Төв	0	0	0	0.0	0.0	0.0	0	0	0	0.0	0.0	0.0
18. Увс	0	0	0	0.0	0.0	0.0	0	0	0	0.0	0.0	0.0
19. Ховд	0	0	0	0.0	0.0	0.0	0	0	0	0.0	0.0	0.0
20. Хөвсгөл	0	0	0	0.0	0.0	0.0	0	0	0	0.0	0.0	0.0
21. Хэнтий	0	0	0	0.0	0.0	0.0	0	0	0	0.0	0.0	0.0
Аймгийн дүн	1	1	1	0.0	0.0	0.0	1	0	0	0.0	0.0	0.0
22. Улаанбаатар	0	0	0	0.0	0.0	0.0	0	0	0	0.0	0.0	0.0
Улсын дүн	1	1	2	0.0	0.0	0.0	1	1	2	0.0	0.0	0.0

6.Бусад халдварт өвчнүүд

Аймаг хот	A33-35 Татран / Diphtherial					B35-B49 Мөөгөнцөртөх / Mucoses/				
	Өвчлөл		10000 хүн амд			Өвчлөл		10000 хүн амд		
	2016 онд	2017 онд	5 жилийн дундаж	2016 онд	2017 онд	5 жилийн дундаж	2016 онд	2017 онд	5 жилийн дундаж	
01. Архангай	0	0	0.0	0.0	0.0	3	0	0.3	0.0	0.3
02. Баян-Өлгий	0	0	0.0	0.0	0.0	0	0	0.0	0.0	0.0
03. Баянхонгор	0	0	0.0	0.0	0.0	13	11	1.6	1.3	1.1
04. Булган	0	0	0.0	0.0	0.0	6	6	1.0	1.0	1.3
05. Говь-Алтай	0	0	0.0	0.0	0.0	0	0	0.0	0.0	0.0
06. Говьсүмбэр	0	0	0.0	0.0	0.0	0	0	0.0	0.0	0.0
07. Дархан-Уул	0	0	0.0	0.0	0.0	15	9	1.5	0.9	0.9
08. Дорноговь	0	0	0.0	0.0	0.0	0	1	0.0	0.2	0.2
09. Дорнод	0	0	0.0	0.0	0.0	0	0	0.0	0.0	1.6
10. Дундговь	0	0	0.0	0.0	0.0	0	0	0.0	0.0	0.0
11. Завхан	0	0	0.0	0.0	0.0	8	39	1.2	5.6	2.6
12. Орхон	0	0	0.0	0.0	0.0	0	7	0.0	0.7	0.2
13. Өвөрхангай	0	0	0.0	0.0	0.0	0	0	0.0	0.0	0.0
14. Өмнөговь	0	0	0.0	0.0	0.0	0	3	0.0	0.5	0.2
15. Сүхбаатар	0	0	0.0	0.0	0.0	0	4	0.0	0.7	0.1
16. Сэлэнгэ	0	0	0.0	0.0	0.0	0	0	0.0	0.0	0.0
17. Төв	0	0	0.0	0.0	0.0	7	29	0.8	3.2	1.2
18. Увс	0	0	0.0	0.0	0.0	0	0	0.0	0.0	0.2
19. Ховд	0	0	0.0	0.0	0.0	16	18	2.0	2.2	1.5
20. Хөвсгөл	0	0	0.1	0.0	0.0	0	0	0.0	0.0	0.0
21. Хэнтий	0	0	0.0	0.0	0.0	0	0	0.0	0.0	0.2
АЙМГИЙН ДҮН	0	0	0.0	0.0	0.0	68	127	90	0.8	0.6
22.Улаанбаатар	0	0	0.0	0.0	0.0	166	182	1.2	1.3	1.3
Улсын дүн	0	0	0.0	0.0	0.0	234	309	0.8	1.0	0.9

Амбулатори, стационарын тусламж үйлчилгээ

Улсын хэмжээнд 2017 оны 2 дугаар сард амбулаторт нийт 1204202 үзлэг хийгдсэн байна.

Зураг 6. Амбулаторийн үзлэгийн төрөл, хувиар /2016, 2017 оны 2 сард /



2017 оны эхний 2 сарын байдлаар халдварт бус өвчлөлийн 354 305 тохиолдол бүртгэгдэж өнгөрсөн оны мөн үеэс 58 045 өвчлөлөөр буюу 19.6 хувиар өссөн байна. Бүртгэгдсэн халдварт бус өвчлөлийн 17 683 тохиолдол буюу 5.0 хувийг осол гэмтлийн шалтгаант өвчлөл эзэлж байна

Халдварт бус өвчний эрт илрүүлгийн үзлэгийн мэдээлэл

2017 оны эхний 2 сарын байдлаар артерийн гипертензи эрт илрүүлгийн үзлэгт нийт 66 379 хүн хамрагдаж, хамрагдвал зохих хүн амын 9.4 хувийг эзэлж байна. Үзлэгт хамрагдсан хүний 25 997 буюу 39.2 хувь нь эрэгтэй, 40 382 буюу 60.8 хувь нь эмэгтэй байна. Үр дүнгийн үзүүлэлтээр онош батлагдсан 1.9 хувь байна. Чихрийн шижин өвчний эрт илрүүлгийн үзлэгт нийт 61 078 хүн хамрагдаж, хамрагдвал зохих хүн амын 8.6 хувийг эзэлж байна. Үзлэгт хамрагдсан хүний 23 796 буюу 39.0 хувь нь эрэгтэй, 37 282 буюу 61.0 хувь нь эмэгтэй байна. Үр дүнгийн үзүүлэлтээр онош батлагдсан 0.4 хувь байна.Элэгний хорт хавдрын эрт илрүүлгийн үзлэгт нийт 31 581 хүн хамрагдсанаас 17 966 буюу 56.9 хувь нь эрэгтэй, 13 615 буюу 43.1 хувь нь эмэгтэй байна. Үр дүнгийн үзүүлэлтээр онош батлагдсан 0.1 хувь байна.

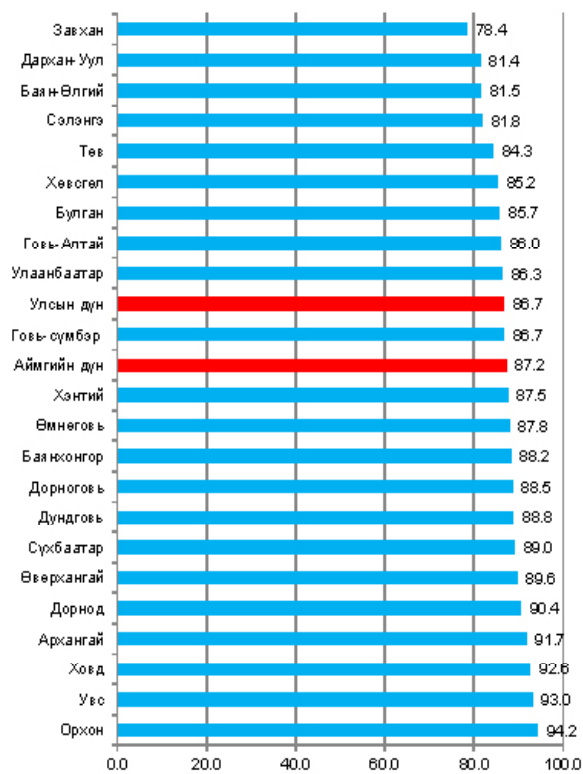
Жирэмсний хяналт

2017 оны эхний 2 сарын байдлаар жирэмсний хяналтад шинээр 12 625 жирэмсэн эмэгтэйчүүд хамрагдсан ба 86.7 хувь нь эхний 3 сартайд, 12.0 хувь нь 4-6 сартайд, 1.3 хувь нь 7 ба түүнээс дээш сартайд хяналтад орсон байна.

Хяналтад орсон жирэмсэн эмэгтэйчүүдийн 97.0 хувь нь цусны шинжилгээнд хамрагдсанаас 3.4 хувь нь цус багадалттай байна.

Шинээр хяналтад хамрагдсан жирэмсэн эмэгтэйчүүдээс трихомониаз илрүүлэх шинжилгээнд 91.6 хувь, заг хүйтэн илрүүлэх шинжилгээнд 90.8 хувь, тэмбүү илрүүлэх шинжилгээнд 96.4 хувь, ХДХВ/ДОХ илрүүлэх шинжилгээнд 95.6 хувьтайгаар тус тус хамрагдсан байна.

Зураг 8. Жирэмсэн эмэгтэйчүүдийн эрт хяналтын хувь, аймгаар, /2017 оны эхний 2 сарын байдлаар/



5. Цусаар дамжих халдвар

Аймаг хот	B16 Вируст гепатит В /Acute hepatitis B					B17 Вируст гепатит С /Acute hepatitis C				
	Өвчлөл		10000 хүн амд		Барагт нас	Өвчлөл		10000 хүн амд		Барагт нас
	2016 онд	2017 онд	2016 онд	2017 онд	5 жилийн дундаж	2016 онд	2017 онд	2016 онд	2017 онд	5 жилийн дундаж
01. Архангай	0	2	0.0	0.0	0	0	0	0.0	0.0	0
02. Баян-Өлгий	0	0	0.0	0.0	0	0	0	0.0	0.0	0
03. Баянхонгор	0	3	0.0	0.4	0	1	3	0.1	0.4	0.2
04. Булган	0	3	0.0	0.5	0	0	0	0.0	0.0	0
05. Говь-Алтай	1	0	0.2	0.0	0	0	0	0.0	0.0	0
06. Говьсүмбэр	0	0	0.0	0.0	0	0	0	0.0	0.0	0
07. Дархан-Уул	1	0	0.1	0.0	0	1	0	0.1	0.0	0.1
08. Дорноговь	0	1	0.0	0.2	0	0	1	0.0	0.2	0.1
09. Дорнод	1	2	0.1	0.3	0	0	0	0.0	0.0	0.1
10. Дундговь	1	1	0.2	0.2	0	0	0	0.0	0.0	0
11. Завхан	1	2	0.1	0.3	0	0	0	0.0	0.0	0
12. Орхон	0	2	0.0	0.2	0	1	1	0.1	0.1	0.1
13. Өвөрхангай	1	1	0.1	0.1	0	0	0	0.0	0.0	0
14. Өмнөговь	3	1	0.5	0.2	0	2	1	0.3	0.2	0.1
15. Сүхбаатар	2	1	0.4	0.2	0	0	0	0.0	0.0	0
16. Сэлэнгэ	0	0	0.0	0.0	0	0	0	0.0	0.0	0
17. Төв	1	0	0.1	0.0	0	0	0	0.0	0.0	0
18. Увс	2	0	0.3	0.0	0	0	1	0.0	0.1	0.1
19. Ховд	1	1	0.1	0.1	0	0	0	0.0	0.0	0
20. Хөвсгөл	3	1	0.2	0.1	0	1	0	0.1	0.0	0.1
21. Хэнтий	0	0	0.0	0.0	0	0	0	0.0	0.0	0
Аймгийн дүн	18	19	0.1	0.1	0	6	7	0.0	0.0	0.0
22. Улаанбаатар	41	18	0.3	0.1	0	15	5	0.1	0.0	0.1
Улсын дүн	59	37	0.2	0.1	0	21	12	0.1	0.0	0.1

Аймаг хот	A59 Трихомониаз/ Trichomoniasis						B20-B24 ХДХВ/ДОХ					
	Өвчлөл			10000 хүн амд			Өвчлөл			10000 хүн амд		
	2016 онд	2017 онд	5 жилийн дундаж	2016 онд	2017 онд	5 жилийн дундаж	2016 онд	2017 онд	5 жилийн дундаж	2016 онд	2017 онд	5 жилийн дундаж
01. Архангай	17	15	18	1.9	1.6	2.0	0	0	0	0.0	0.0	0.0
02. Баян-Өлгий	4	10	5	0.4	1.0	0.5	0	0	0	0.0	0.0	0.0
03. Баянхонгор	89	60	51	11.0	7.1	6.2	0	0	0	0.0	0.0	0.0
04. Булган	16	21	18	2.8	3.5	3.0	0	0	0	0.0	0.0	0.0
05. Говь-Алтай	4	1	0	0.7	0.2	0.0	0	0	0	0.0	0.0	0.0
06. Говьсүмбэр	0	1	3	0.0	0.6	2.1	0	0	0	0.0	0.0	0.0
07. Дархан-Уул	17	14	12	1.7	1.4	1.2	0	0	0	0.0	0.0	0.0
08. Дорноговь	28	21	31	4.4	3.2	4.8	0	0	0	0.0	0.0	0.0
09. Дорнод	75	104	62	10.2	13.6	8.3	0	0	0	0.0	0.0	0.0
10. Дундговь	12	11	15	2.9	2.5	3.6	0	0	0	0.0	0.0	0.0
11. Завхан	0	7	5	0.0	1.0	0.7	0	0	0	0.0	0.0	0.0
12. Орхон	25	23	16	2.7	2.3	1.7	0	0	0	0.0	0.0	0.0
13. Өвөрхангай	7	24	7	0.7	2.1	0.7	0	0	0	0.0	0.0	0.0
14. Өмнөговь	7	3	5	1.1	0.5	0.8	0	0	0	0.0	0.0	0.0
15. Сүхбаатар	19	20	12	3.4	3.4	2.0	0	0	0	0.0	0.0	0.0
16. Сэлэнгэ	37	16	20	3.5	1.5	1.9	0	0	0	0.0	0.0	0.0
17. Төв	8	23	13	0.9	2.5	1.4	0	0	0	0.0	0.0	0.0
18. Увс	2	14	6	0.3	1.7	0.8	0	0	0	0.0	0.0	0.0
19. Ховд	10	20	13	1.2	2.4	1.6	0	0	0	0.0	0.0	0.0
20. Хөвсгөл	15	26	25	1.2	2.0	2.0	0	0	0	0.0	0.0	0.0
21. Хэнтий	12	12	16	1.7	1.7	2.2	0	0	0	0.0	0.0	0.0
АЙМГИЙН ДҮН	404	446	354	2.5	2.7	2.2	0	0	0	0.0	0.0	0.0
22. Улаанбаатар	412	406	339	3.0	2.9	2.5	0	4	2	0.0	0.0	0.0
Улсын дүн	816	852	693	2.8	2.8	2.3	0	4	2	0.0	0.0	0.0

Хүснэгт 2. Жирэмсэн эмэгтэйчүүдийн шинжилгээнд хамрагдалт,
/2017 оны эхний 2 сарын байдлаар/

	Аймгууд	Трихомониаз илрүүлэх шинжилгээнд хамрагдсан хүний тоо	Үүнээс зэрэг	Заг хүйтэн илрүүлэх шинжилгээнд хамрагдсан хүний тоо	Үүнээс зэрэг	Тэмбүү илрүүлэх шинжилгээнд хамрагдсан хүний тоо	Үүнээс зэрэг
1	Архангай	265	1	265	0	336	7
2	Баян-Өлгий	253	4	253	1	342	5
3	Баянхонгор	307	35	307	1	320	9
4	Булган	147	4	147	2	147	3
5	Говь-Алтай	144	0	142	1	194	5
6	Говьсүмбэр	60	0	60	1	60	2
7	Дархан-Уул	362	12	362	3	362	4
8	Дорноговь	253	6	253	1	253	5
9	Дорнод	236	10	268	7	301	9
10	Дундговь	121	0	101	0	139	1
11	Завхан	188	0	200	1	207	6
12	Орхон	362	14	362	0	362	7
13	Өвөрхангай	325	1	325	1	352	7
14	Өмнөговь	211	1	252	0	259	3
15	Сүхбаатар	206	9	206	4	206	5
16	Сэлэнгэ	338	9	329	0	356	16
17	Төв	224	13	221	0	274	10
18	Увс	214	8	212	1	301	10
19	Ховд	473	4	373	2	423	6
20	Хөвсгөл	391	12	391	9	408	25
21	Хэнтий	183	5	137	0	252	5
22	Аймгийн дүн	5283	148	5186	35	5894	151
23	Улаанбаатар	6277	114	6277	25	6277	195

Хүснэгт 3.

Түргэн тусламжийн дуудлага
/2017 оны эхний 2 сарын байдлаар /

№	Аймаг	Түргэн тусламжийн дуудлага			Бүх дуудлагад эзлэх хувь	Алсын дуудлагын эзлэх хувь	Осол,гэмтлийн дуудлагын эзлэх хувь
		Бүгд	Алсын дуудлага	Осол, гэмтлийн дуудлага			
1	Архангай	3796	699	95	2.8	18.4	2.5
2	Баян-Өлгий	4521	1450	34	3.4	32.1	0.8
3	Баянхонгор	3057	683	99	2.3	22.3	3.2
4	Булган	2658	126	99	2.0	4.7	3.7
5	Говь-Алтай	3243	453	40	2.4	14.0	1.2
6	Говьсүмбэр	1270	61	60	1.0	4.8	4.7
7	Дархан-Уул	3864	107	207	2.9	2.8	5.4
8	Дорноговь	3464	603	184	2.6	17.4	5.3
9	Дорнод	2613	407	105	2.0	15.6	4.0
10	Дундговь	3091	679	89	2.3	22.0	2.9
11	Завхан	3939	621	73	3.0	15.8	1.9
12	Орхон	2761	80	130	2.1	2.9	4.7
13	Өвөрхангай	4048	1273	123	3.0	31.4	3.0
14	Өмнөговь	2510	325	67	1.9	12.9	2.7
15	Сүхбаатар	3065	865	104	2.3	28.2	3.4
16	Сэлэнгэ	5666	851	68	4.3	15.0	1.2
17	Төв	3314	910	64	2.5	27.5	1.9
18	Увс	4051	789	37	3.0	19.5	0.9
19	Хөвд	3635	837	46	2.7	23.0	1.3
20	Хөвсгөл	4669	766	61	3.5	16.4	1.3
21	Хэнтий	4610	923	77	3.5	20.0	1.7
22	Аймгийн дүн	73844	13508	1362	55.4	18.3	2.5
23	Улаанбаатар	59362	24	8258	44.6	0.0	13.9

Улсын хэмжээнд 2017 оны эхний 2 сарын байдлаар 133206 түргэн тусламжийн дуудлага хүлээн авч үйлчилсэнээс 10.2 хувийг алсын, 7.6 хувийг осол гэмтлийн дуудлага эзэлж байна.

Хэвтэн эмчлүүлэгсдийн тусламж үйлчилгээ

Улсын хэмжээнд 2017 оны эхний 2 сарын байдлаар эмнэлэгт 144 216 үйлчлүүлэгч хэвтэн эмчлүүлж, 1 048 577 ор хоног ашигласан бөгөөд дундаж ор хоног 7.3 байна.

4.Бэлгийн замаар дамжих халдварт өвчнүүд

Аймаг хот	А50-А53 Тэмбүү /Syphilis						А 54 Гонококкт халдвар/Gonococcal infection					
	Өвчлөл			10000 хүн амд			Өвчлөл			10000 хүн амд		
	2016 онд	2017 онд	5 жилийн дундаж	2016 онд	2017 онд	5 жилийн дундаж	2016 онд	2017 онд	5 жилийн дундаж	2016 онд	2017 онд	5 жилийн дундаж
01. Архангай	17	12	16	1.9	1.3	1.8	0	4	4	0.4	0.4	0.4
02. Баян-Өлгий	7	10	6	0.7	1.0	0.6	0	11	29	2.5	1.1	2.9
03. Баянхонгор	39	28	40	4.8	3.3	4.9	0	20	36	4.8	2.4	4.3
04. Булган	6	7	9	1.0	1.2	1.5	1	11	9	2.1	1.8	1.5
05. Говь-Алтай	34	18	15	6.2	3.2	2.8	0	6	7	1.3	1.1	1.3
06. Говьсүмбэр	6	3	9	3.9	1.8	5.3	0	3	2	0.0	1.8	1.4
07. Дархан-Уул	20	17	21	2.0	1.7	2.1	0	9	13	0.9	1.7	1.3
08. Дорноговь	23	18	25	3.6	2.8	3.9	0	17	18	3.0	2.7	2.8
09. Дорнод	35	38	49	4.8	5.0	6.5	0	85	106	13.7	11.6	13.9
10. Дундговь	7	6	10	1.7	1.4	2.2	0	1	2	0.2	0.5	1.3
11. Завхан	24	13	16	3.6	1.9	2.4	0	1	23	16	0.1	3.3
12. Орхон	23	16	23	2.4	1.6	2.3	0	2	3	0.2	0.2	0.3
13. Өвөрхангай	23	52	20	2.1	4.6	1.8	0	19	18	1.8	1.6	0.9
14. Өмнөговь	22	11	15	3.5	1.8	2.4	0	9	6	1.4	1.0	0.9
15. Сүхбаатар	24	32	16	4.3	5.4	2.8	0	12	30	2.2	5.1	2.6
16. Сэлэнгэ	35	34	26	3.3	3.2	2.5	0	14	13	1.3	1.2	2.1
17. Төв	37	14	22	4.2	1.5	2.4	0	13	11	1.5	1.2	1.1
18. Увс	7	22	17	0.9	2.7	2.1	0	15	17	2.3	1.9	2.1
19. Хөвд	14	23	11	1.7	2.8	1.4	0	5	6	0.6	0.7	1.1
20. Хөвсгөл	37	56	56	3.0	4.4	4.5	0	55	96	4.5	7.5	6.3
21. Хэнтий	15	21	19	2.2	2.9	2.7	0	4	17	0.6	2.3	1.3
Аймгийн дүн	455	451	441	2.9	2.7	2.7	1	348	435	4.67	2.2	2.6
22. Улаанбаатар	546	588	590	4.0	4.2	4.3	0	388	322	2.8	2.3	2.3
Улсын дүн	1001	1039	1031	3.4	3.4	3.4	1	736	757	2.5	2.5	2.6

Аймаг хот		А84 Хачигаар дамжих вирус энцефалит/ Tick-born encephalites						10 000 хүн амд			Нас баралт	
		Өвчлөл			Нас баралт			5 жилийн дундаж	2017 онд	2016 онд		5 жилийн дундаж
		2016 онд	2017 онд	5 жилийн дундаж	2016 онд	2017 онд	5 жилийн дундаж					
01. Архангай	0	0	0	0	0.0	0.0	0.0	0.0	0.0	0		
02. Баян-Өлгий	0	0	0	0	0.0	0.0	0.0	0.0	0.0	0		
03. Баянхонгор	0	0	0	0	0.0	0.0	0.0	0.0	0.0	0		
04. Булган	0	0	0	0	0.0	0.0	0.0	0.0	0.0	0		
05. Говь-Алтай	0	0	0	0	0.0	0.0	0.0	0.0	0.0	0		
06. Говьсүмбэр	0	0	0	0	0.0	0.0	0.0	0.0	0.0	0		
07. Дархан-Уул	0	0	0	0	0.0	0.0	0.0	0.0	0.0	0		
08. Дорноговь	0	0	0	0	0.0	0.0	0.0	0.0	0.0	0		
09. Дорнод	0	0	0	0	0.0	0.0	0.0	0.0	0.0	0		
10. Дундговь	0	0	0	0	0.0	0.0	0.0	0.0	0.0	0		
11. Завхан	0	0	0	0	0.0	0.0	0.0	0.0	0.0	0		
12. Орхон	0	0	0	0	0.0	0.0	0.0	0.0	0.0	0		
13. Өвөрхангай	0	0	0	0	0.0	0.0	0.0	0.0	0.0	0		
14. Өмнөговь	0	0	0	0	0.0	0.0	0.0	0.0	0.0	0		
15. Сүхбаатар	0	0	0	0	0.0	0.0	0.0	0.0	0.0	0		
16. Сэлэнгэ	0	0	0	0	0.0	0.0	0.0	0.0	0.0	0		
17. Төв	0	0	0	0	0.0	0.0	0.0	0.0	0.0	0		
18. Увс	0	0	0	0	0.0	0.0	0.0	0.0	0.0	0		
19. Ховд	0	0	0	0	0.0	0.0	0.0	0.0	0.0	0		
20. Хөвсгөл	0	0	0	0	0.0	0.0	0.0	0.0	0.0	0		
21. Хэнтий	0	0	0	0	0.0	0.0	0.0	0.0	0.0	0		
АЙМГИЙН ДҮН	0	0	0	0	0.0	0.0	0.0	0.0	0.0	0		
22. Улаанбаатар	0	0	0	0	0.0	0.0	0.0	0.0	0.0	0		
Улсын дүн	0	0	0	0	0.0	0.0	0.0	0.0	0.0	0		

Нас баралт

2017 оны эхний 2 сарын байдлаар нас баралтын 2 469 тохиолдол бүртгэгдсэн нь өнгөрсөн оны мөн үеэс 220 тохиолдол буюу 8.2 хувиар буурсан байна. Нийт нас баралтын 1479 тохиолдол буюу 59.9 хувь нь эрэгтэй, 990 тохиолдол буюу 40.1 хувь нь эмэгтэй байна. Нас баралтын түвшин 1 000 хүн амд 0.8 байна.

Нийт нас баралтын 28.1 хувь нь эмнэлэгт нас барсан бөгөөд үүнээс 23.7 хувийг хоног болоогүй нас баралт эзэлж байна. Нас баралтын 7.2 хувийг нэг хүртэлх насны хүүхдийн эндэгдэл, 8.4 хувийг тав хүртэлх насны хүүхдийн эндэгдэл эзэлж байна. Хорт хавдрын шалтгаантай нас баралт 24.6 хувийг эзэлж байна.

Осол гэмтэл, гадны шалтгаант нас баралтын 362 тохиолдол бүртгэгдэж, нийт нас баралтын 14.7 хувийг эзэлж байна. Өмнөх оны мөн үеэс 57 тохиолдлоор нэмэгдсэн бөгөөд 10 000 хүн амд ногдох осол гэмтэл, гадны шалтгаант нас баралт 1.2 байна.

Зураг 9. Осол гэмтэл, гадны шалтгаант нас баралт, хувиар /2017 оны эхний 2 сарын байдлаар/



Хүснэгт 4. Аймаг, хотын нэгдсэн эмнэлгүүдийн задлан шинжилгээ, үндсэн оношийн зөрөөний хувь / 2017 оны эхний 2 сарын байдлаар/

№	Аймгийн нэр	Эдийн шинж илгээ	Өвийн шинж илгээ	Аймгийн, хотын нэгдсэн эмнэлэг бүртгэгдсэн нас баралт	Аймаг, хотын нэгдсэн эмнэлэг хийгдсэн задлан		Аймаг, хотын нэгдсэн эмнэлгийн амьгүй төрөлт	Амьгүй төрөлтөнд хийгдсэн задлан шинж илгээ	Задлан шинж илгээ хийгээгүй	Задлан шинж илгээний хувь	Оношийн зөрөө	Оношийн зөрөөний хувь
					Эмгэг судлалын	Шүүх эмнэлгийн						
1	Архангай	187	300	3	3	0	1	1	0	100.0%	0	0.0%
2	Баян-Өлгий	55	199	12	0	0	1	0	12	0.0%	0	0.0%
3	Баянхонгор	0	269	7	2	0	2	2	4	44.4%	0	0.0%
4	Булган	0	167	3	1	0	0	0	2	33.3%	0	0.0%
5	Говь-Алтай	104	420	4	2	1	0	0	1	75.0%	0	0.0%
7	Говьсүмбэр	0	0	2	1	1	0	0	0	100.0%	0	0.0%
8	Дархан-Уул	255	1090	12	5	2	2	2	5	64.3%	1	14.3%
9	Дорноговь	158	546	8	5	1	0	0	2	75.0%	0	0.0%
10	Дорнод	201	717	19	17	0	1	1	2	90.0%	0	0.0%
11	Дундговь	0	0	2	1	0	0	0	1	50.0%	0	0.0%
12	Завхан	13	223	4	0	0	0	0	4	0.0%	0	
13	Орхон	92	184	10	8	2	5	5	0	100.0%	0	0.0%
14	Өвөрхангай	290	500	12	9	0	2	2	3	78.6%	0	0.0%
15	Өмнөговь	148	222	7	3	1	1	1	3	62.5%	0	0.0%
16	Сүхбаатар	113	476	0	0	0	1	1	0	100.0%	0	0.0%
17	Сэлэнгэ	60	519	2	2	0	2	2	0	100.0%	0	0.0%
18	Төв	131	391	6	2	0	1	1	4	42.9%	0	0.0%
19	Увс	154	412	1	1	0	1	1	0	100.0%	0	0.0%
20	Ховд	189	1207	6	3	2	1	1	1	85.7%	0	0.0%
21	Хөвсгөл	160	117	13	11	1	2	1	2	86.7%	0	0.0%
22	Хэнтий	38	234	3	2	0	1	1	1	75.0%	0	0.0%
23	Аймгийн дүн	2341	8193	136	78	11	24	22	49	69.4%	1	1.0%
24	Улаанбаатар	7398	4853	418	210	20	30	30	182	58.0%	1	0.4%

1. 2017 оны эхний 2 сард аймаг, хотын нэгдсэн эмнэлгүүдэд 554 өвчтөн нас барснаас 319 тохиолдолд эмгэг судлал ба шүүх эмнэлгийн шинжилгээ, 54 амьгүй төрөлтийн 52 тохиолдолд задлан шинжилгээ тус тус хийсэн байна. Задлан шинжилгээний хувь 61.0 байна. Сүхбаатар аймгийн нэгдсэн эмнэлэгт нас баралт тохиолдоогүй байна.

2. Баян-Өлгий, Завхан аймгийн нэгдсэн эмнэлэгт задлан шинжилгээ огт хийгдээгүй. Задлан шинжилгээ хийгдсэн аймгуудаас Баянхонгор, Булган, Дархан-Уул, Дундговь, Өмнөговь, Төв аймгийн нэгдсэн эмнэлгүүдийн задлан шинжилгээний хувь аймгийн дундажаас доогуур байна.

3. Үндсэн оношийн зөрөө улсын хэмжээнд 2 тохиолдол бүртгэгдсэн ба оношийн зөрөөний хувь 0.6 байна.

4. Амьд ахуйн эдийн шинжилгээний тоо өмнөх сараас буурсан бол, эсийн шинжилгээний тоо өссөн дүнтэй байна.

Аймаг хот	A77 Хачигт рикеттсиоз/Tick-borne rickettsioses						A82 Галзуу/Rabies					
	Өвчлөл			10000 хүн амд			Өвчлөл			10000 хүн амд		
	2016 онд	2017 онд	5 жилийн дундаж	2016 онд	2017 онд	5 жилийн дундаж	2016 онд	2017 онд	5 жилийн дундаж	2016 онд	2017 онд	5 жилийн дундаж
01. Архангай	0	0	0	0	0	0	0	0	0	0	0	0
02. Баян-Өлгий	0	0	0	0	0	0	0	0	0	0	0	0
03. Баянхонгор	0	1	0	0	0	0	0	0	0	0	0	0
04. Булган	0	0	0	0	0	0	0	0	0	0	0	0
05. Говь-Алтай	0	0	0	0	0	0	0	0	0	0	0	0
06. Говьсүмбэр	0	0	0	0	0	0	0	0	0	0	0	0
07. Дархан-Уул	0	0	0	0	0	0	0	0	0	0	0	0
08. Дорноговь	0	0	0	0	0	0	0	0	0	0	0	0
09. Дорнод	0	0	0	0	0	0	0	0	0	0	0	0
10. Дундговь	0	0	0	0	0	0	0	0	0	0	0	0
11. Завхан	0	0	0	0	0	0	0	0	0	0	0	0
12. Орхон	0	0	0	0	0	0	0	0	0	0	0	0
13. Өвөрхангай	0	1	0	0	0.1	0	0	0	0	0	0	0
14. Өмнөговь	0	0	0	0	0	0	0	0	0	0	0	0
15. Сүхбаатар	0	0	0	0	0	0	0	0	0	0	0	0
16. Сэлэнгэ	0	0	0	0	0	0	0	0	0	0	0	0
17. Төв	0	0	0	0	0	0	0	0	0	0	0	0
18. Увс	0	0	0	0	0	0	0	0	0	0	0	0
19. Ховд	0	0	0	0	0	0	0	0	0	0	0	0
20. Хөвсгөл	0	0	0	0	0	0	0	0	0	0	0	0
21. Хэнтий	0	0	0	0	0	0	0	0	0	0	0	0
Аймгийн дүн	0	2	0	0	0.0	0	0	0	0	0.0	0	0.0
22. Улаанбаатар	0	2	0	0	0.0	0	0	0	0	0.0	0	0.0
Улсын дүн	0	2	0	0	0.0	0	0	0	0	0.0	0	0.0

Аймаг хот	A23 Бруцеллэз / Brucellosis						A69 Спирохетээр сэдээгдсэн бусад халдвар/ Lyme diseases					
	Өвчлөл			10000 хүн амд			Өвчлөл			10000 хүн амд		
	2016 онд	2017 онд	5 жилийн дундаж	2016 онд	2017 онд	5 жилийн дундаж	2016 онд	2017 онд	5 жилийн дундаж	2016 онд	2017 онд	5 жилийн дундаж
01. Архангай	0	1	1	0.0	0.1	0.1	0	0	0	0.0	0.0	0.0
02. Баян-Өлгий	0	3	1	0.0	0.3	0.1	0	0	0	0.0	0.0	0.0
03. Баянхонгор	0	1	1	0.0	0.1	0.1	0	0	0	0.0	0.0	0.0
04. Булган	0	0	0	0.0	0.0	0.0	0	0	0	0.0	0.0	0.0
05. Говь-Алтай	0	0	0	0.0	0.0	0.0	0	0	0	0.0	0.0	0.0
06. Говьсүмбэр	0	0	0	0.0	0.0	0.0	0	0	0	0.0	0.0	0.0
07. Дархан-Уул	0	0	0	0.0	0.0	0.0	0	0	0	0.0	0.0	0.0
08. Дорноговь	0	0	0	0.0	0.0	0.0	0	0	0	0.0	0.0	0.0
09. Дорнод	20	11	14	2.7	1.4	1.9	0	0	0	0.0	0.0	0.0
10. Дундговь	0	0	0	0.0	0.0	0.0	0	0	0	0.0	0.0	0.0
11. Завхан	0	0	0	0.0	0.0	0.0	0	0	0	0.0	0.0	0.0
12. Орхон	0	0	1	0.0	0.0	0.1	0	0	0	0.0	0.0	0.0
13. Өвөрхангай	0	2	0	0.0	0.2	0.0	0	0	0	0.0	0.0	0.0
14. Өмнөговь	2	0	0	0.3	0.0	0.1	0	0	0	0.0	0.0	0.0
15. Сүхбаатар	1	4	1	0.2	0.7	0.2	0	0	0	0.0	0.0	0.0
16. Сэлэнгэ	0	1	1	0.0	0.1	0.1	0	0	0	0.0	0.0	0.0
17. Төв	0	0	0	0.0	0.0	0.0	0	0	0	0.0	0.0	0.0
18. Увс	0	4	1	0.0	0.5	0.2	0	0	0	0.0	0.0	0.0
19. Ховд	0	1	0	0.0	0.1	0.0	0	0	0	0.0	0.0	0.0
20. Хөвсгөл	1	0	0	0.1	0.0	0.0	0	0	0	0.0	0.0	0.0
21. Хэнтий	3	1	4	0.4	0.1	0.5	0	0	0	0.0	0.0	0.0
Аймгийн дүн	27	29	28	0.2	0.2	0.2	0	0	0	0.0	0.0	0.0
22. Улаанбаатар	0	7	3	0.0	0.1	0.0	0	0	0	0.0	0.0	0.0
Улсын дүн	27	36	31	0.1	0.1	0.1	0	0	0	0.0	0.0	0.0

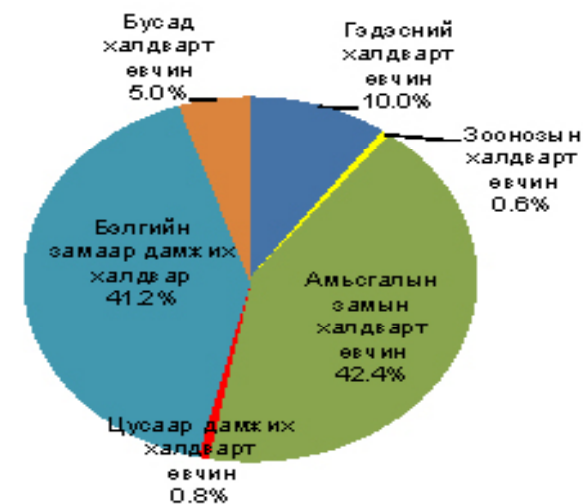
Халдварт өвчин

/2017 оны эхний 2 сарын байдлаар /

Улсын хэмжээнд 23 төрлийн 6 431 халдварт өвчний тохиолдол бүртгэгдэж, 10 000 хүн амд 21.0 ногдож байна. Өмнөх оны мөн үеэс 5 870 тохиолдлоор буюу 10 000 хүн амд ногдох өвчлөл 20.5-оор буурсан байна.

Нийт халдварт өвчний 10 000 хүн амд ногдох өвчлөл Дорнод /49.6/, Сүхбаатар /44.0/, Дорноговь/27.0/, Өвөрхангай/24.3/, Хөвсгөл/21.2 /аймгууд болон Улаанбаатар хотод/25.3/ улсын дундаж үзүүлэлтээс өндөр байна. Өнгөрсөн оны мөн үетэй харьцуулахад салхин цэцэг/436/, арьсны мөөгөнцөр/75/, цусан суулга/52/, тэмбүү/38/, трихомониаз/36/, сальмонеллэз/16/, суулгалт халдвар/16/, хүнсний гаралтай бактерт хордлого/15/, бруцеллэз/9/, вирүст хепатит А/4/, хачигт рикеттиоз/2/, төрөлхийн тэмбүү/1/ тохиолдлоор тус тус нэмэгдсэн байна.

Зураг 10. Бүртгэгдсэн халдварт өвчний бүтэц, хувиар /2017 оны эхний 2 сарын байдлаар/



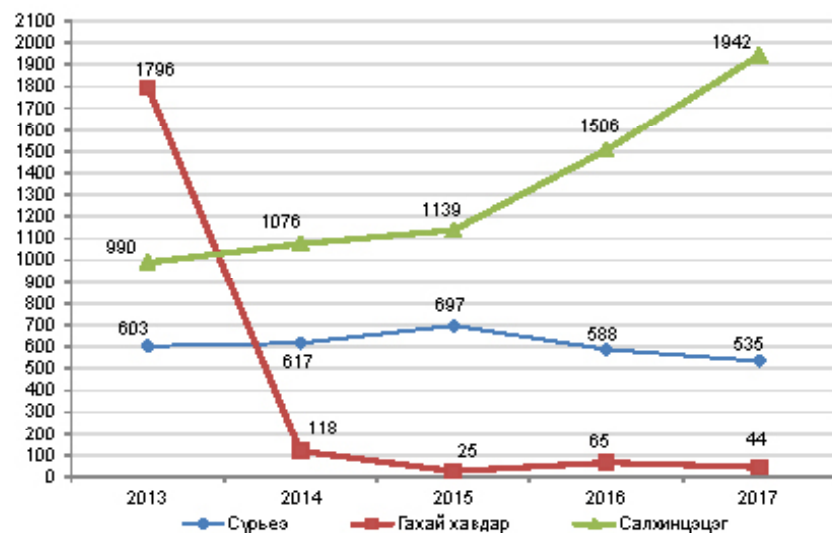
Вирүст хепатит

Вирүст хепатит өвчний 71 тохиолдол бүртгэгдэж, 10 000 хүн амд 0.2 ногдож байна. Нийт халдварт өвчний 1.1 хувийг эзэлж байна. Өнгөрсөн оны мөн үеэс 35 тохиолдлоор буурсан байна. Нийт вирүст хепатит өвчлөлийн 14.1 хувийг цочмог А хепатит, 52.1 хувийг цочмог В хепатит, 16.9 хувийг С хепатит тус тус эзэлж байна.

Амьсгалын замын халдварт өвчин

Амьсгалын замын цочмог халдварт өвчний 2 729 тохиолдол бүртгэгдэж, нийт халдварт өвчний 42.4 хувийг эзэлж байна. Амьсгалын замын халдвар өмнөх оноос 5 927 тохиолдлоор буурсан байна.

Зураг 11. Амьсгалын замын халдварт өвчин, бодит тоо /2013-2017 оны 2 сарын байдлаар/



Салхинцэцэг

Салхинцэцэг өвчлөлийн 1 942 тохиолдол бүртгэгдэж 10 000 хүн амд 6.4 байна. Нийт халдварт өвчний 30.2 хувийг эзэлж өмнөх оны мөн үеэс 436 тохиолдлоор өссөн байна. 10 000 хүн амд ногдох салхинцэцгийн өвчлөл Дорноговь/14.2/, Өвөрхангай/13.0/, Сүхбаатар/12.4/, Дундговь/11.0/, Булган/10.2/, Говьсүмбэр/9.7/, Дорнод/9.5/, Өмнөговь/8.4/, Дархан-Уул/8.1/, Увс/6.8/ аймгууд болон Улаанбаатар хотод/7.2/ улсын дундаж үзүүлэлтээс өндөр байна.

3.Зоонозын халдварт өвчнүүд

Аймаг хот	A20 Тарваган тахал / Plague				A22 Боом өвчин/ Anthrax			
	Өвчлөл		10000 хүн амд		Өвчлөл		10000 хүн амд	
	2016 онд	2017 онд	5 жилийн дундаж	2016 онд	2017 онд	5 жилийн дундаж	2016 онд	2017 онд
01. Архангай	0	0	0.0	0.0	0	0	0.0	0.0
02. Баян-Өлгий	0	0	0.0	0.0	0	0	0.0	0.0
03. Баянхонгор	0	0	0.0	0.0	0	0	0.0	0.0
04. Булган	0	0	0.0	0.0	0	0	0.0	0.0
05. Говь-Алтай	0	0	0.0	0.0	0	0	0.0	0.0
06. Говьсүмбэр	0	0	0.0	0.0	0	0	0.0	0.0
07. Дархан-Уул	0	0	0.0	0.0	0	0	0.0	0.0
08. Дорноговь	0	0	0.0	0.0	0	0	0.0	0.0
09. Дорнод	0	0	0.0	0.0	0	0	0.0	0.0
10. Дундговь	0	0	0.0	0.0	0	0	0.0	0.0
11. Завхан	0	0	0.0	0.0	0	0	0.0	0.0
12. Орхон	0	0	0.0	0.0	0	0	0.0	0.0
13. Өвөрхангай	0	0	0.0	0.0	0	0	0.0	0.0
14. Өмнөговь	0	0	0.0	0.0	0	0	0.0	0.0
15. Сүхбаатар	0	0	0.0	0.0	0	0	0.0	0.0
16. Сэлэнгэ	0	0	0.0	0.0	0	0	0.0	0.0
17. Төв	0	0	0.0	0.0	0	0	0.0	0.0
18. Увс	0	0	0.0	0.0	0	0	0.0	0.0
19. Ховд	0	0	0.0	0.0	0	0	0.0	0.0
20. Хөвсгөл	0	0	0.0	0.0	0	0	0.0	0.0
21. Хэнтий	0	0	0.0	0.0	0	0	0.0	0.0
Аймгийн дүн	0	0	0.0	0.0	0	0	0.0	0.0
22. Улаанбаатар	0	0	0.0	0.0	0	0	0.0	0.0
Улсын дүн	0	0	0.0	0.0	0	0	0.0	0.0

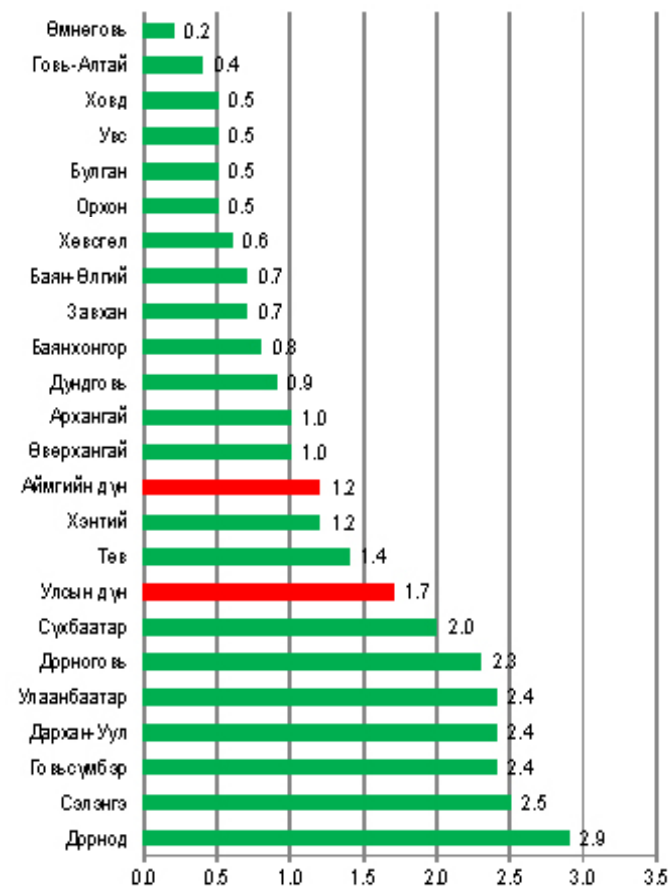
Аймаг хот	АЦХАХ / SARS/					
	Өвчлөл			10000 хүн амд		
	2016 онд	2017 онд	5 жилийн дундаж	2016 онд	2017 онд	5 жилийн дундаж
	Нас	Нас	Нас	Нас	Нас	Нас
01. Архангай	0	0	0	0.0	0.0	0.0
02. Баян-Өлгий	0	0	0	0.0	0.0	0.0
03. Баянхонгор	0	0	0	0.0	0.0	0.0
04. Булган	0	0	0	0.0	0.0	0.0
05. Говь-Алтай	0	0	0	0.0	0.0	0.0
06. Говьсүмбэр	0	0	0	0.0	0.0	0.0
07. Дархан-Уул	0	0	0	0.0	0.0	0.0
08. Дорноговь	0	0	0	0.0	0.0	0.0
09. Дорнод	0	0	0	0.0	0.0	0.0
10. Дундговь	0	0	0	0.0	0.0	0.0
11. Завхан	0	0	0	0.0	0.0	0.0
12. Орхон	0	0	0	0.0	0.0	0.0
13. Өвөрхангай	0	0	0	0.0	0.0	0.0
14. Өмнөговь	0	0	0	0.0	0.0	0.0
15. Сүхбаатар	0	0	0	0.0	0.0	0.0
16. Сэлэнгэ	0	0	0	0.0	0.0	0.0
17. Төв	0	0	0	0.0	0.0	0.0
18. Увс	0	0	0	0.0	0.0	0.0
19. Ховд	0	0	0	0.0	0.0	0.0
20. Хөвсгөл	0	0	0	0.0	0.0	0.0
21. Хэнтий	0	0	0	0.0	0.0	0.0
АЙМГИЙН ДҮН	0	0	0	0.0	0.0	0.0
22. Улаанбаатар	0	0	0	0.0	0.0	0.0
Улсын дүн	0	0	0	0.0	0.0	0.0

Сүрьеэ

Сүрьеэ өвчний 535 шинэ тохиолдол бүртгэгдсэн нь нийт халдварт өвчний 8.3 хувийг эзэлж байна. 10 000 хүн амд ногдох өвчлөл 1.7 байна. Өнгөрсөн оны мөн үеэс 53 тохиолдлоор буурсан байна. Нийт өвчлөлийн 337 тохиолдол буюу 63.0 хувь нь Улаанбаатар хотод бүртгэгдсэн байна.

Зураг 12.

Сүрьеэгийн өвчлөл, 10 000 хүн амд / 2017 оны эхний 2 сарын байдлаар/

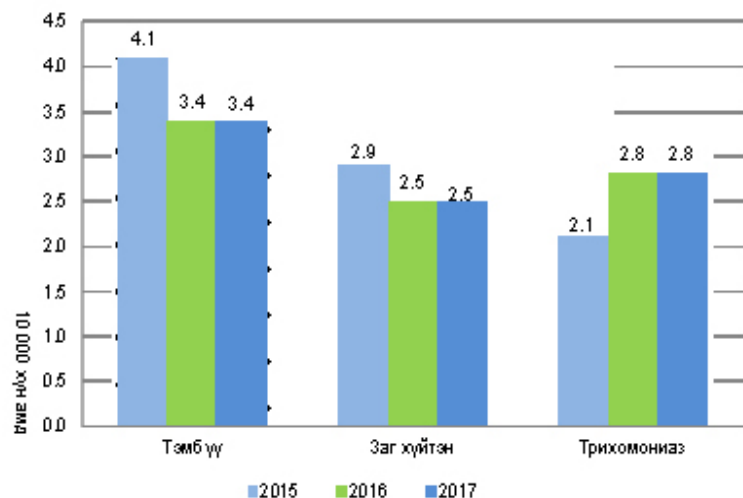


Бэлгийн замаар дамжих халдвар

Зонхилон тохиолдох бэлгийн замаар дамжих халдварын тохиолдол 2 652 бүртгэгдсэн нь нийт халдварт өвчний 41.2 хувийг эзэлж байна. Өмнөх оны мөн үеэс 95 өвчлөл буюу 3.7 хувиар нэмэгдсэн байна.

Нийт өвчлөлийн 28.5 хувийг заг хүйтэн, 39.2 хувийг тэмбүү, 32.1 хувийг трихомониаз, 0.2 хувийг ХДХВ/ДОХ-ын халдвар тус тус эзэлж байна. Өнгөрсөн оны мөн үетэй харьцуулахад тэмбүүгийн өвчлөл 38 тохиолдлоор нэмэгдсэн ба 10 000 хүн амд ногдох өвчлөл Сүхбаатар/5.4/, Дорнод/5.0/, Өвөрхангай/4.6/, Хөвсгөл/4.4/ аймгууд болон Улаанбаатар хотод/4.2/ улсын дундажаас өндөр байна.

Зураг 14. Зонхилон тохиолдох бэлгийн замаар дамжих халдвар, /Сүүлийн 3 жилийн эхний 2 сарын байдлаар/



Халдварт өвчний шалтгаант нас баралт

2017 оны эхний 2 сарын байдлаар халдварт өвчний шалтгаант нас баралтын нийт 17 тохиолдол бүртгэгдсэнээс сүрьеэ/12/, ХДХВ/ДОХ /2/, төрөлх тэмбүү/1/, вирүст гепатит/1/, нярайн үжил/1/ тохиолдол тус тус бүртгэгдсэн

Аймаг хот	B08 Халдварт эритем / Erythema Infectios						B26 Гахай хавдар / Mumps						
	Өвчлөл			10000 хүн амд			Өвчлөл			10000 хүн амд			Нас баралт
	2016 онд	2017 онд	5 жилийн дундаж	2016 онд	2017 онд	5 жилийн дундаж	2016 онд	2017 онд	5 жилийн дундаж	2016 онд	2017 онд	5 жилийн дундаж	
01. Архангай	0	0	0	0.0	0.0	0.0	1	1	6	0.1	0.1	0.7	0
02. Баян-Өлгий	0	0	0	0.0	0.0	0.0	0	0	13	0.0	0.0	1.3	0
03. Баянхонгор	0	0	0	0.0	0.0	0.0	1	1	3	0.1	0.1	0.4	0
04. Булган	0	0	0	0.0	0.0	0.0	0	0	15	0.0	0.0	2.5	0
05. Говь-Алтай	0	0	0	0.0	0.0	0.0	2	0	1	0.4	0.0	0.1	0
06. Говьсүмбэр	0	0	0	0.0	0.0	0.0	1	0	1	0.6	0.0	0.5	0
07. Дархан-Уул	0	0	0	0.0	0.0	0.0	4	1	5	0.4	0.1	0.5	0
08. Дорноговь	0	0	0	0.0	0.0	0.0	3	0	7	0.5	0.0	1.1	0
09. Дорнод	0	0	0	0.0	0.0	0.0	3	10	32	0.4	1.3	4.3	0
10. Дундговь	0	0	0	0.0	0.0	0.0	0	1	5	0.0	0.2	1.2	0
11. Завхан	0	0	0	0.0	0.0	0.0	0	0	39	0.0	0.0	5.7	0
12. Орхон	0	0	0	0.0	0.0	0.0	0	0	3	0.0	0.0	0.3	0
13. Өвөрхангай	0	0	0	0.0	0.0	0.0	0	2	58	0.0	0.2	5.3	0
14. Өмнөговь	0	0	0	0.0	0.0	0.0	2	0	1	0.3	0.0	0.1	0
15. Сүхбаатар	0	0	0	0.0	0.0	0.0	0	1	35	0.0	0.2	6.1	0
16. Сэлэнгэ	0	0	0	0.0	0.0	0.0	0	0	7	0.0	0.0	0.8	0
17. Төв	0	0	0	0.0	0.0	0.0	0	0	2	0.0	0.0	0.3	0
18. Увс	0	0	0	0.0	0.0	0.0	2	1	40	0.2	0.1	4.9	0
19. Ховд	0	0	0	0.0	0.0	0.0	1	3	30	0.1	0.2	2.4	0
20. Хөвсгөл	0	0	0	0.0	0.0	0.0	0	0	7	0.0	0.0	1.0	0
21. Хэнтий	0	0	0	0.0	0.0	0.0	0	21	312	0.1	0.1	1.9	0
АЙМГИЙН ДҮН													
22. Улаанбаатар	32	10	9	0.0	0.1	0.1	45	23	95	0.3	0.2	0.7	0
Улсын дүн	32	10	9	0.1	0.0	0.0	65	44	408	0.2	0.1	1.3	0

Аймаг хот	B05 Улаанбурхан/Measles						B06 Улаанууд/Rubella					
	Өвчлөл			10000 хүн амд			Өвчлөл			10000 хүн амд		
	2016 онд	2017 онд	5 жилийн дундаж	2016 онд	2017 онд	5 жилийн дундаж	2015 онд	2016 онд	5 жилийн дундаж	2015 онд	2016 онд	5 жилийн дундаж
	Үедөг	Үедөг	Үедөг	Үедөг	Үедөг	Үедөг	Үедөг	Үедөг	Үедөг	Үедөг	Үедөг	Үедөг
01. Архангай	92	2	19	10.3	0.2	2.1	0	0	0	0.0	0.0	0.0
02. Баян-Өлгий	307	1	62	32.7	0.1	6.3	0	0	0	0.0	0.0	0.0
03. Баянхонгор	158	0	32	19.6	0.0	3.8	0	0	0	0.0	0.0	0.0
04. Булган	5	0	1	0.9	0.0	0.2	0	0	0	0.0	0.0	0.0
05. Говь-Алтай	14	0	0	2.5	0.0	0.0	0	0	0	0.0	0.0	0.0
06. Говьсүмбэр	14	0	3	9.1	0.0	1.7	0	0	0	0.0	0.0	0.0
07. Дархан-Уул	358	0	72	36.0	0.0	7.1	0	5	0	0.5	0.0	0.1
08. Дорноговь	230	0	46	36.4	0.0	7.1	0	0	0	0.0	0.0	0.0
09. Дорнод	26	0	5	3.5	0.0	0.7	0	0	0	0.0	0.0	0.0
10. Дундговь	39	0	8	9.5	0.0	1.8	0	0	0	0.0	0.0	0.0
11. Завхан	7	0	1	1.0	0.0	0.2	0	0	0	0.0	0.0	0.0
12. Орхон	151	0	30	16.0	0.0	3.1	0	0	0	0.0	0.0	0.0
13. Өвөрхангай	116	0	18	10.8	0.0	1.7	0	0	0	0.0	0.0	0.0
14. Өмнөговь	67	0	13	10.6	0.0	2.1	0	6	0	0.9	0.0	0.1
15. Сүхбаатар	0	0	0	0.0	0.0	0.0	0	0	0	0.0	0.0	0.0
16. Сэлэнгэ	486	0	97	46.4	0.0	9.2	0	0	0	0.0	0.0	0.0
17. Төв	38	1	9	4.3	0.1	1.0	0	0	0	0.0	0.0	0.0
18. Увс	139	0	27	18.6	0.0	3.5	0	0	0	0.0	0.0	0.0
19. Ховд	401	0	0	50.0	0.0	0.0	0	2	1	0.2	0.1	0.0
20. Хөвсгөл	114	0	23	9.3	0.0	1.8	0	0	0	0.0	0.0	0.0
21. Хэнтий	93	0	19	13.4	0.0	2.6	0	0	0	0.0	0.0	0.0
Аймгийн дүн	2855	4	484	17.9	0.0	3.0	0	13	1	2	0.1	0.0
22. Улаанбаатар	3308	1	662	24.2	0.0	4.8	0	3	0	1	0.0	0.0
Улсын дүн	6163	5	1145	20.8	0.0	3.8	0	16	1	3	0.1	0.0

Эх, хүүхдийн эрүүл мэндийн үзүүлэлт 2016, 2017 оны эхний 2 сарын байдлаар

Аймаг хот	Төрсөн эх			Амьд төрсөн хүүхэд			Амьгүй төрсөн хүүхэд		
	2016 онд	2017 онд	5 жилийн дундаж	2016 онд	2017 онд	5 жилийн дундаж	2016 онд	2017 онд	2017 онд
01. Архангай	306	286	352	306	292	346	1	1	1
02. Баян-Өлгий	456	433	433	450	437	433	7	2	2
03. Баянхонгор	302	264	357	303	264	338	2	2	2
04. Булган	144	135	159	145	137	158	1	0	0
05. Говь-Алтай	193	147	215	194	150	203	2	0	0
06. Говьсүмбэр	59	63	69	58	63	69	1	0	0
07. Дархан-Уул	414	307	443	418	307	419	1	2	2
08. Дорноговь	248	189	236	249	189	234	1	1	1
09. Дорнод	326	270	327	325	276	317	2	2	2
10. Дундговь	165	134	152	167	135	151	0	0	0
11. Завхан	237	193	255	240	195	249	1	1	1
12. Орхон	380	335	413	381	332	397	2	5	5
13. Өвөрхангай	421	349	430	424	352	430	2	2	2
14. Өмнөговь	224	163	224	224	161	215	1	2	2
15. Сүхбаатар	210	174	207	210	172	197	2	2	2
16. Сэлэнгэ	300	213	324	300	211	304	1	2	2
17. Төв	198	184	192	198	185	193	1	1	1
18. Увс	355	277	332	359	277	325	3	2	2
19. Ховд	393	297	374	392	297	357	3	1	1
20. Хөвсгөл	472	379	537	472	379	503	2	3	3
21. Хэнтий	265	211	269	265	211	259	2	2	2
Аймгийн дүн	6068	5003	6301	6080	5022	6096	38	33	33
22. Улаанбаатар	6323	5202	6092	6379	5251	6109	39	30	30
Улсын дүн	12391	10205	12393	12459	10273	12204	77	63	63

Аймаг хот	А39 Менингококкт халдвар/Meningococcal infection						А46 Ёлом/ Erysipelas					
	Өвчлөл			10000 хүн амд			Өвчлөл			10000 хүн амд		
	2016 онд	2017 онд	5 жилийн дундаж	2016 онд	2017 онд	5 жилийн дундаж	2016 онд	2017 онд	5 жилийн дундаж	2016 онд	2017 онд	5 жилийн дундаж
	0	0	0.0	0.0	0.0	0.0	0	0	1	0.0	0.0	0.1
01. Архангай	0	0	0.0	0.0	0.0	0	0	0	0.0	0.0	0.1	0
02. Баян-Өлгий	0	0	0.0	0.0	0.0	0	0	0	0.0	0.0	0.0	0
03. Баянхонгор	0	0	0.0	0.0	0.0	0	0	0	0.0	0.0	0.0	0
04. Булган	0	0	0.0	0.0	0.0	0	1	0	0.2	0.0	0.0	0
05. Говь-Алтай	0	0	0.0	0.0	0.0	0	0	0	0.0	0.0	0.0	0
06. Говьсүмбэр	0	0	0.0	0.0	0.0	0	0	0	0.0	0.0	0.1	0
07. Дархан-Уул	0	0	0.0	0.0	0.0	0	0	0	0.0	0.0	0.0	0
08. Дорноговь	0	0	0.0	0.0	0.0	0	2	1	0.3	0.2	0.1	0
09. Дорнод	2	1	0.3	0.1	0	2	1	1	0.3	0.1	0.1	0
10. Дундговь	0	0	0.0	0.0	0	1	0	1	0.2	0.0	0.2	0
11. Завхан	0	0	0.0	0.0	0.0	0	0	0	0.0	0.0	0.0	0
12. Орхон	0	0	0.0	0.0	0.0	0	0	0	0.0	0.0	0.0	0
13. Өвөрхангай	0	0	0.0	0.0	0.0	0	0	0	0.0	0.0	0.0	0
14. Өмнөговь	0	0	0.0	0.0	0.0	0	0	1	0.0	0.2	0.1	0
15. Сүхбаатар	0	0	0.0	0.0	0.0	0	0	1	0.0	0.2	0.0	0
16. Сэлэнгэ	0	0	0.0	0.0	0.0	0	0	0	0.0	0.0	0.0	0
17. Төв	0	0	0.0	0.1	0	0	0	0	0.0	0.0	0.0	0
18. Увс	0	0	0.0	0.0	0.0	0	0	0	0.0	0.0	0.0	0
19. Ховд	0	0	0.0	0.0	0.0	0	0	0	0.0	0.0	0.0	0
20. Хөвсгөл	0	0	0.0	0.0	0.0	0	0	0	0.0	0.0	0.0	0
21. Хэнтий	0	0	0.0	0.0	0.0	0	0	0	0.0	0.0	0.0	0
АЙМГИЙН ДҮН	2	2	1	0.0	0.0	0	6	4	5	0.0	0.0	0
22.Улаанбаатар	2	0	2	0.0	0.0	0	24	20	17	0.2	0.1	0
Улсын дүн	4	2	3	0.0	0.0	0	30	24	22	0.1	0.1	0

Төрсөн хүүхдийн мэдээ, 2016, 2017 оны эхний 2 сарын байдлаар

Аймаг хот	Амьд төрсөн хүүхэд						Нийт төрөлтөд	
	Бүгд	эрэгтэй	эмэгтэй	1 цагийн дотор хөхөө амласан хүүхдийн хувь		Бага жинтэй хүүхдийн хувь	Амьгүй төрөлтийн түвшин	
				эрэгтэй	эмэгтэй			
01. Архангай	292	147	145	88	6.8	3.4		
02. Баян-Өлгий	437	221	216	100	7.3	4.6		
03. Баянхонгор	264	130	134	98.9	6.8	7.6		
04. Булган	137	64	73	94.2	6.6	0.0		
05. Говь-Алтай	150	81	69	96.7	4.7	0.0		
06. Говьсүмбэр	63	33	30	100	0	0.0		
07. Дархан-Уул	307	165	142	93.8	2.6	6.5		
08. Дорноговь	189	100	89	99.5	5.3	5.3		
09. Дорнод	276	140	136	96.4	4.3	7.2		
10. Дундговь	135	63	72	100	3.7	0.0		
11. Завхан	195	105	90	97.9	6.2	5.1		
12. Орхон	332	166	166	100	4.2	15.1		
13. Өвөрхангай	352	179	173	98	3.7	5.7		
14. Өмнөговь	161	78	83	98.8	5	12.4		
15. Сүхбаатар	172	88	84	95.9	1.7	11.6		
16. Сэлэнгэ	211	107	104	92.4	3.3	9.5		
17. Төв	185	92	93	90.8	6.5	5.4		
18. Увс	277	146	131	97.1	6.9	7.2		
19. Ховд	297	152	145	99.7	2.4	3.4		
20. Хөвсгөл	379	203	176	97.4	3.2	7.9		
21. Хэнтий	211	105	106	99.1	4.7	9.5		
АЙМГИЙН ДҮН	5022	2565	2457	96.9	4.7	6.6		
22. Улаанбаатар	5251	2730	2521	95.7	5.9	5.7		
Улсын дүн	10273	5295	4978	96.3	5.3	6.1		

ХҮҮХДИЙН ЭНДЭГДЭЛ, 2016, 2017 ОНЫ ЭХНИЙ 2 САРЫН БАЙДЛААР

Аймаг хот	Нялхсын эндэгдэл			Нялхсын эндэгдэл /1000 амьд төрөлтөд/			5 хүртэлх насны хүүхдийн эндэгдэл			5 хүртэлх насны хүүхдийн эндэгдэл /1000 амьд төрөлтөд/		
	2016 онд	2017 онд	5 жилийн дундаж	2016 онд	2017 онд	5 жилийн дундаж	2016 онд	2017 онд	5 жилийн дундаж	2016 онд	2017 онд	5 жилийн дундаж
	01. Архангай	6	4	6	19.6	13.7	17.9	7	4	7	22.9	13.7
02. Баян-Өлгий	20	9	13	44.4	20.6	30.0	21	11	15	46.7	25.2	65.5
03. Баянхонгор	10	6	9	33.0	22.7	25.5	12	6	9	39.6	22.7	53.3
04. Булган	1	1	1	6.9	7.3	7.6	1	2	2	6.9	14.6	17.7
05. Говь-Алтай	3	4	5	15.5	26.7	25.7	3	4	6	15.5	26.7	54.3
06. Говьсүмбэр	2	0	2	34.5	0.0	23.1	2	1	2	34.5	15.9	49.1
07. Дархан-Уул	8	3	4	19.1	9.8	10.0	10	3	5	23.9	9.8	22.0
08. Дорноговь	2	3	3	8.0	15.9	14.6	3	3	5	12.0	15.9	34.2
09. Дорнод	5	8	4	15.4	29.0	13.2	6	9	5	18.5	32.6	30.3
10. Дундговь	1	2	2	6.0	14.8	15.9	2	2	3	12.0	14.8	35.7
11. Завхан	4	4	6	16.7	20.5	24.1	4	5	7	16.7	25.6	49.9
12. Орхон	9	2	5	23.6	6.0	13.1	9	2	7	23.6	6.0	27.2
13. Өвөрхангай	7	6	8	16.5	17.0	18.6	10	8	10	23.6	22.7	42.4
14. Өмнөговь	5	3	4	22.3	18.6	19.5	6	4	6	26.8	24.8	45.5
15. Сүхбаатар	6	4	5	28.6	23.3	26.4	7	4	5	33.3	23.3	59.9
16. Сэлэнгэ	11	2	4	36.7	9.5	13.8	14	3	5	46.7	14.2	32.9
17. Төв	11	4	4	55.6	21.6	18.7	12	6	4	60.6	32.4	40.5
18. Увс	12	3	6	33.4	10.8	19.7	14	5	7	39.0	18.1	42.5
19. Ховд	8	4	6	20.4	13.5	16.8	9	5	7	23.0	16.8	39.2
20. Хөвсгөл	16	14	12	33.9	36.9	24.6	18	17	14	38.1	44.9	53.2
21. Хэнтий	2	3	3	7.5	14.2	10.0	3	4	4	11.3	19.0	23.9
АЙМГИЙН ДҮН	149	89	114	24.5	17.7	18.7	173	108	135	28.5	21.5	41.2
22. Улаанбаатар	95	89	94	14.9	16.9	15.4	114	100	114	17.9	19.0	33.2
УЛСЫН ДҮН	244	178	208	19.6	17.3	17.0	287	208	249	23.0	20.2	37.2

Аймаг хот	А37 Хөхүүл ханиад/ Whooping cough			А38 Улаан эсэргэнэ/ Scarlet fever								
	Өвчлөл			Өвчлөл								
	2016 онд	2017 онд	5 жилийн дундаж	2016 онд	2017 онд	5 жилийн дундаж						
01. Архангай	0	0	0	0.0	0.0	0.0	0	0	0	0.0	0.0	0
02. Баян-Өлгий	0	0	0	0.0	0.0	0.0	0	0	0	0.0	0.0	0
03. Баянхонгор	0	0	0	0.0	0.0	0.0	0	0	0	0.0	0.0	0
04. Булган	0	0	0	0.0	0.0	0.0	2	1	1	0.3	0.2	0.1
05. Говь-Алтай	0	0	0	0.0	0.0	0.0	0	0	0	0.0	0.0	0
06. Говьсүмбэр	0	0	0	0.0	0.0	0.0	0	0	0	0.0	0.0	0
07. Дархан-Уул	0	0	0	0.0	0.0	0.0	3	4	2	0.3	0.4	0.2
08. Дорноговь	0	0	0	0.0	0.0	0.0	0	0	0	0.0	0.0	0
09. Дорнод	0	0	0	0.0	0.0	0.0	24	0	4	3.3	0.0	0.6
10. Дундговь	0	0	0	0.0	0.0	0.0	0	3	1	0.0	0.7	0.2
11. Завхан	0	0	0	0.0	0.0	0.0	0	0	0	0.0	0.0	0
12. Орхон	0	0	0	0.0	0.0	0.0	1	0	0	0.1	0.0	0.0
13. Өвөрхангай	0	0	0	0.0	0.0	0.0	0	0	0	0.0	0.0	0
14. Өмнөговь	0	0	0	0.0	0.0	0.0	7	2	2	1.1	0.3	0.3
15. Сүхбаатар	0	0	0	0.0	0.0	0.0	0	0	0	0.0	0.0	0
16. Сэлэнгэ	0	0	0	0.0	0.0	0.0	0	0	0	0.0	0.0	0
17. Төв	0	0	0	0.0	0.0	0.0	0	0	0	0.0	0.0	0
18. Увс	0	0	0	0.0	0.0	0.0	0	2	1	0.0	0.2	0.1
19. Ховд	0	0	0	0.0	0.0	0.0	0	0	0	0.0	0.0	0
20. Хөвсгөл	0	0	0	0.0	0.0	0.0	4	4	1	0.5	0.5	0.1
21. Хэнтий	0	0	0	0.0	0.0	0.0	2	0	1	0.2	0.0	0.0
АЙМГИЙН ДҮН	0	0	0	0.0	0.0	0.0	0	0	0	0.0	0.0	0
22. Улаанбаатар	0	0	0	0.0	0.0	0.0	43	16	11	0.3	0.1	0.1
УЛСЫН ДҮН	0	0	0	0.0	0.0	0.0	209	150	92	1.5	1.1	0.7
	0	0	0	0.0	0.0	0.0	252	166	103	0.9	0.5	0.3

2.Амьсгалын замын халдварт өвчин

Аймаг хот	А15-А19 Сүрьеэ/Tuberculosis						А36 Сахуу / Diphtheria					
	Өвчлөл			10000 хүн амд			Өвчлөл			10000 хүн амд		
	2016 онд	2017 онд	5 жилийн дундаж	2016 онд	2017 онд	5 жилийн дундаж	2016 онд	2017 онд	5 жилийн дундаж	2016 онд	2017 онд	5 жилийн дундаж
	Төрөл	Төрөл	Төрөл	Төрөл	Төрөл	Төрөл	Төрөл	Төрөл	Төрөл	Төрөл	Төрөл	Төрөл
01. Архангай	4	9	8	0.4	1.0	0.9	0	0	0	0.0	0.0	0.0
02. Баян-Өлгий	5	7	7	0.5	0.7	0.8	0	0	0	0.0	0.0	0.0
03. Баянхонгор	7	7	8	0.9	0.8	1.0	0	0	0	0.0	0.0	0.0
04. Булган	15	3	9	2.6	0.5	1.5	0	0	0	0.0	0.0	0.0
05. Говь-Алтай	3	2	2	0.5	0.4	0.4	0	0	0	0.0	0.0	0.0
06. Говьсүмбэр	3	4	2	1.9	2.4	1.2	0	0	0	0.0	0.0	0.0
07. Дархан-Уул	38	24	35	3.8	2.4	3.5	0	0	0	0.0	0.0	0.0
08. Дорноговь	12	15	10	1.9	2.3	1.6	0	0	0	0.0	0.0	0.0
09. Дорнод	16	22	19	2.2	2.9	2.5	0	0	0	0.0	0.0	0.0
10. Дундговь	0	4	2	0.0	0.9	0.5	1	0	0	0.0	0.0	0.0
11. Завхан	3	5	2	0.4	0.7	0.3	0	0	0	0.0	0.0	0.0
12. Орхон	14	5	16	1.5	0.5	1.6	0	0	0	0.0	0.0	0.0
13. Өвөрхангай	14	13	10	1.3	1.0	0.9	0	0	0	0.0	0.0	0.0
14. Өмнөговь	5	1	3	0.8	0.2	0.5	0	0	0	0.0	0.0	0.0
15. Сүхбаатар	8	12	6	1.4	2.0	1.0	0	0	0	0.0	0.0	0.0
16. Сэлэнгэ	37	27	33	3.5	2.5	3.1	0	0	0	0.0	0.0	0.0
17. Төв	16	13	15	1.8	1.4	1.7	0	0	0	0.0	0.0	0.0
18. Увс	12	4	7	1.6	0.5	0.9	0	0	0	0.0	0.0	0.0
19. Ховд	9	4	5	1.1	0.5	0.6	0	0	0	0.0	0.0	0.0
20. Хөвсгөл	22	8	18	1.8	0.6	1.4	0	0	0	0.0	0.0	0.0
21. Хэнтий	15	9	17	2.2	1.2	2.3	0	0	0	0.0	0.0	0.0
Аймгийн дүн	258	198	234	1.6	1.2	1.4	1	0	0	0.0	0.0	0.0
22.Улаанбаатар	330	337	363	2.4	2.4	2.6	11	0	0	0.0	0.0	0.0
Улсын дүн	588	535	597	2.0	1.7	2.0	12	0	0	0.0	0.0	0.0

Хүүхдийн эндэгдэл хүйсээр, 2017 оны эхний 2 сарын байдлаар

Аймаг хот	1 хүртэлх насны хүүхдийн эндэгдэл			5 хүртэлх насны хүүхдийн эндэгдэл		
	Бүгд	эрэгтэй	эмэгтэй	Бүгд	эрэгтэй	эмэгтэй
01. Архангай	4	3	1	4	3	1
02. Баян-Өлгий	9	4	5	11	5	6
03. Баянхонгор	6	3	3	6	3	3
04. Булган	1	1	0	2	2	0
05. Говь-Алтай	4	4	0	4	4	0
06. Говьсүмбэр	0	0	0	1	0	1
07. Дархан-Уул	3	1	2	3	1	2
08. Дорноговь	3	1	2	3	1	2
09. Дорнод	8	5	3	9	5	4
10. Дундговь	2	1	1	2	1	1
11. Завхан	4	2	2	5	3	2
12. Орхон	2	2	0	2	2	0
13. Өвөрхангай	6	2	4	8	4	4
14. Өмнөговь	3	2	1	4	2	2
15. Сүхбаатар	4	3	1	4	3	1
16. Сэлэнгэ	2	2	0	3	3	0
17. Төв	4	2	2	6	2	4
18. Увс	3	1	2	5	1	4
19. Ховд	4	2	2	5	2	3
20. Хөвсгөл	14	7	7	17	9	8
21. Хэнтий	3	2	1	4	2	2
Аймгийн дүн	89	50	39	108	58	50
22. Улаанбаатар	89	54	35	100	58	42
Улсын дүн	178	104	74	208	116	92

Нас баралт, 2016, 2017 оны эхний 2 сарын байдлаар

Аймаг хот	Бүх нас баралт			Үүнээс: эмнэлэгт			Эмнэлэгт хоног болоогүй		
	2017 онд		5 жилийн дундаж	2017 онд		5 жилийн дундаж	2016 онд		5 жилийн дундаж
	2016 онд	2017 онд		2016 онд	2017 онд		2016 онд	2017 онд	
01. Архангай	74	54	72	21	13	19	3	3	4
02. Баян-Өлгий	77	94	84	31	15	21	8	8	7
03. Баянхонгор	95	66	82	30	22	27	8	7	8
04. Булган	53	43	45	11	7	9	1	2	2
05. Говь-Алтай	49	39	50	14	13	17	2	4	3
06. Говьсүмбэр	13	16	12	2	2	3	1	2	2
07. Дархан-Уул	82	78	88	20	13	16	10	5	6
08. Дорноговь	62	49	55	10	9	11	2	7	4
09. Дорнод	78	65	71	17	24	19	2	9	5
10. Дундговь	52	39	45	8	3	8	1	1	3
11. Завхан	61	55	66	14	13	16	1	3	3
12. Орхон	93	78	87	17	9	13	7	3	5
13. Өвөрхангай	113	82	102	32	26	29	8	6	8
14. Өмнөговь	61	38	52	19	11	12	6	8	5
15. Сүхбаатар	61	44	58	13	6	12	3	1	3
16. Сэлэнгэ	97	77	87	17	2	11	2	1	3
17. Төв	89	63	70	16	11	11	5	2	3
18. Увс	83	62	74	17	10	13	6	4	5
19. Ховд	56	67	69	16	16	20	2	3	4
20. Хөвсгөл	129	118	129	35	24	31	10	6	8
21. Хэнтий	53	56	54	8	8	10	2	3	4
АЙМГИЙН ДҮН	1531	1283	1451	368	257	326	90	88	94
22. Улаанбаатар	1158	1186	1215	430	433	394	99	76	85
Улсын дүн	2689	2469	2666	798	690	720	189	164	179

Аймаг хот	В15-19 Вируст хелатит/Viral hepatitis						В15 Вируст хелатит А / Acute hepatitis A							
	Өвчлөл			10000 хүн амд			Өвчлөл			10000 хүн амд				
	2016 онд	2017 онд	5 жилийн дундаж	2016 онд	2017 онд	5 жилийн дундаж	2016 онд	2017 онд	5 жилийн дундаж	2016 онд	2017 онд	5 жилийн дундаж		
01. Архангай	1	0	15	0.1	0.0	1.6	0	1	0	13	0.1	0.0	1.4	0
02. Баян-Өлгий	0	0	3	0.0	0.0	0.3	0	0	0	3	0.0	0.0	0.3	0
03. Баянхонгор	1	6	3	0.1	0.7	0.4	0	0	0	0	0.0	0.0	0.0	0
04. Булган	0	3	4	0.0	0.5	0.6	0	0	0	3	0.0	0.0	0.4	0
05. Говь-Алтай	1	0	1	0.2	0.0	0.2	0	0	0	0	0.0	0.0	0.0	0
06. Говьсүмбэр	0	0	2	0.0	0.0	1.4	0	0	0	0	0.0	0.0	0.2	0
07. Дархан-Уул	2	0	14	0.2	0.0	1.4	0	0	0	9	0.0	0.0	0.9	0
08. Дорноговь	0	3	3	0.0	0.5	0.5	0	0	1	1	0.0	0.2	0.2	0
09. Дорнод	1	2	5	0.1	0.3	0.6	0	0	0	2	0.0	0.0	0.3	0
10. Дундговь	1	1	2	0.2	0.2	0.4	0	0	0	1	0.0	0.0	0.2	0
11. Завхан	1	2	3	0.1	0.3	0.5	0	0	0	3	0.0	0.0	0.4	0
12. Орхон	1	3	5	0.1	0.3	0.5	0	0	0	2	0.0	0.0	0.2	0
13. Өвөрхангай	2	1	14	0.2	0.1	1.2	0	1	0	11	0.1	0.0	1.0	0
14. Өмнөговь	5	2	8	0.8	0.3	1.2	0	0	0	4	0.0	0.0	0.7	0
15. Сүхбаатар	2	1	2	0.4	0.2	0.3	0	0	0	1	0.0	0.0	0.2	0
16. Сэлэнгэ	2	0	14	0.2	0.0	1.3	0	2	0	13	0.2	0.0	1.2	0
17. Төв	2	0	3	0.2	0.0	0.3	0	1	0	3	0.1	0.0	0.3	0
18. Увс	2	1	9	0.3	0.1	1.1	0	0	0	5	0.0	0.0	0.7	0
19. Ховд	2	2	3	0.2	0.2	0.4	0	1	1	3	0.1	0.1	0.3	0
20. Хөвсгөл	4	1	7	0.3	0.1	0.6	0	0	0	2	0.0	0.0	0.2	0
21. Хэнтий	0	0	7	0.0	0.0	1.0	0	0	0	5	0.0	0.0	0.8	0
АЙМГИЙН ДҮН	30	28	126	0.2	0.2	0.8	0	6	2	83	0.0	0.0	0.5	0
22. Улаанбаатар	76	43	113	0.6	0.3	0.8	1	0	8	48	0.0	0.1	0.3	0
Улсын дүн	106	71	239	0.4	0.2	0.8	1	6	10	131	0.0	0.0	0.4	0

Аймаг хот	А80 Цочмог полиомиелит /Acute poliomyelitis						B08.4 Гар, хөл, амны өвчин / Hand, foot and mouth disease					
	Өвчлөл			10000 хүн амд			Өвчлөл			10000 хүн амд		
	2016 онд	5 жилийн дундаж	2016 онд	2017 онд	5 жилийн дундаж	2016 онд	2017 онд	5 жилийн дундаж	2016 онд	2017 онд	5 жилийн дундаж	
	Grade	орон	Grade	орон	орон	Grade	орон	орон	Grade	орон	орон	
01. Архангай	0	0	0.0	0.0	0.0	0	0	0	0.0	0.0	0.0	
02. Баян-Өлгий	0	0	0.0	0.0	0.0	0	0	0	0.0	0.0	0.0	
03. Баянхонгор	0	0	0.0	0.0	0.0	23	0	5	2.8	0.0	0.6	
04. Булган	0	0	0.0	0.0	0.0	0	0	0	0.0	0.0	0.0	
05. Говь-Алтай	0	0	0.0	0.0	0.0	0	0	0	0.0	0.0	0.0	
06. Говьсүмбэр	0	0	0.0	0.0	0.0	3	1	1	1.9	0.6	0.9	
07. Дархан-Уул	0	0	0.0	0.0	0.0	4	0	1	0.4	0.0	0.1	
08. Дорноговь	0	0	0.0	0.0	0.0	3	5	8	0.5	0.8	1.3	
09. Дорнод	0	0	0.0	0.0	0.0	43	0	9	5.9	0.0	1.1	
10. Дундговь	0	0	0.0	0.0	0.0	3	0	1	0.7	0.0	0.1	
11. Завхан	0	0	0.0	0.0	0.0	0	0	0	0.0	0.0	0.0	
12. Орхон	0	0	0.0	0.0	0.0	1	1	0	0.1	0.1	0.0	
13. Өвөрхангай	0	0	0.0	0.0	0.0	3	2	1	0.3	0.2	0.1	
14. Өмнөговь	0	0	0.0	0.0	0.0	1	2	2	0.2	0.3	0.3	
15. Сүхбаатар	0	0	0.0	0.0	0.0	3	80	17	0.5	13.6	2.9	
16. Сэлэнгэ	0	0	0.0	0.0	0.0	0	0	0	0.0	0.0	0.0	
17. Төв	0	0	0.0	0.0	0.0	11	10	6	1.2	1.1	0.6	
18. Увс	0	0	0.0	0.0	0.0	0	0	0	0.0	0.0	0.0	
19. Ховд	0	0	0.0	0.0	0.0	5	1	0	0.6	0.1	0.0	
20. Хөвсгөл	0	0	0.0	0.0	0.0	1	1	2	0.1	0.1	0.1	
21. Хэнтий	0	0	0.0	0.0	0.0	13	0	2	1.9	0.0	0.3	
Аймгийн дүн	0	0	0.0	0.0	0.0	117	103	55	0.7	0.6	0.3	
22. Улаанбаатар	0	0	0.0	0.0	0.0	357	183	146	2.6	1.3	1.1	
Улсын дүн	0	0	0.0	0.0	0.0	474	286	201	1.6	0.9	0.7	

Амбулатори, стационарын тусламж, үйлчилгээний зарим үзүүлэлтүүд 2017 оны эхний 2 сарын байдлаар

Аймаг хот	Бүгд үзлэг / 2 сар/	Үүнээс						Эмчлэгдсэн хүний тоо	Стационарын ор хоног	Дундаж ор хоног	Бүртгэгдсэн бүх өвчлөл		
		Урьдчилан сэргийлэх үзлэг	Өвчний учир	Идэвхтэй хяналт	Гэрийн дуудлагаар		2016 онд				2017 онд	5 жилийн дундаж	
					Гэрийн дуудлагаар	Гэрийн дуудлагаар							
01. Архангай	20484	6199	9933	1667	2012	673	3757	26700	7.1	12903	18856	13058	
02. Баян-Өлгий	28856	8749	12028	2561	3730	1788	5712	41325	7.2	2965	4335	3906	
03. Баянхонгор	16184	3117	7267	2087	3261	452	3794	26732	7.0	9156	12487	10393	
04. Булган	12687	3177	7605	887	784	234	2308	16707	7.2	7303	9924	6608	
05. Говь-Алтай	16818	2244	10419	1150	2173	832	2564	18717	7.3	4004	5810	4439	
06. Говьсүмбэр	7885	2201	4416	811	434	23	882	6128	6.9	1287	1257	1254	
07. Дархан-Уул	50258	20582	14230	3020	12228	198	4921	34071	7.0	10757	13604	12725	
08. Дорноговь	25479	6350	11163	3532	3964	470	3030	21129	7.0	7561	11977	7149	
09. Дорнод	26712	10222	10047	2969	3083	391	3260	24617	7.6	8287	9109	8630	
10. Дундговь	12177	3342	5788	1711	913	423	2068	14766	7.1	2595	2913	2532	
11. Завхан	23939	7076	11105	1730	2735	1293	3228	24508	7.6	4670	9656	5316	
12. Орхон	40720	13806	14262	5744	6616	292	3950	29166	7.4	10206	10494	7286	
13. Өвөрхангай	24542	4323	12852	3261	3226	880	4502	33197	7.4	11235	14720	11577	
14. Өмнөговь	21027	6294	9146	3798	1454	335	2427	17057	7.0	10208	10491	8324	
15. Сүхбаатар	15279	4073	7807	2267	676	456	2217	17783	8.0	6154	7708	5618	
16. Сэлэнгэ	22975	4826	12215	3942	1726	266	3779	28932	7.7	7355	8116	7792	
17. Төв	17209	6641	7411	1138	1605	414	2948	20626	7.0	11347	12830	10444	
18. Увс	27171	6466	14306	2525	2547	1327	3967	26723	6.7	9020	15342	9885	
19. Ховд	24689	4123	11453	3746	4454	913	4662	38107	8.2	4966	6436	5383	
20. Хөвсгөл	29346	7563	14124	3367	3184	1108	5192	35381	6.8	8367	13555	9621	
21. Хэнтий	22445	6221	10116	3350	1881	877	2814	21103	7.5	6618	7100	6119	
Аймгийн дүн	486882	137595	217693	55263	62886	13645	71982	523475	7.3	156964	206720	158059	
22. Улаанбаатар	717320	215773	352249	61406	84353	3539	72234	525102	7.3	139296	147585	132992	
Улсын дүн	1204202	353368	569942	116669	147039	17184	144216	1048577	7.3	296260	354305	291051	

Аймаг хот	Бүртгэгдсэн бүх халдварт өвчлөл					
	Өвчлөл			10000 хүн амд		
	2016 онд	2017 онд	5 жилийн дундаж	2016 онд	2017 онд	5 жилийн дундаж
01. Архангай	149	72	108	16.7	7.8	11.9
02. Баян-Өлгий	349	55	130	37.2	5.5	13.3
03. Баянхонгор	416	167	229	51.5	19.8	27.7
04. Булган	76	113	98	13.2	18.8	16.6
05. Говь-Алтай	68	57	45	12.4	10.1	8.1
06. Говьсүмбэр	31	28	32	20.1	16.9	19.8
07. Дархан-Уул	534	172	227	53.7	17.1	22.7
08. Дорноговь	352	176	223	55.7	27.0	34.6
09. Дорнод	439	379	457	59.8	49.6	60.7
10. Дундговь	96	77	78	23.5	17.3	18.2
11. Завхан	61	106	108	9.1	15.2	15.7
12. Орхон	220	68	119	23.4	6.8	12.1
13. Өвөрхангай	239	275	201	22.3	24.3	18.3
14. Өмнөговь	207	87	97	32.6	14.1	15.6
15. Сүхбаатар	162	260	146	29.3	44.0	25.4
16. Сэлэнгэ	620	122	227	59.2	11.5	21.5
17. Төв	157	134	115	17.8	14.8	12.9
18. Увс	180	120	104	24.0	14.9	13.3
19. Ховд	536	91	99	66.8	10.9	12.0
20. Хөвсгөл	312	272	306	25.5	21.2	24.3
21. Хэнтий	162	68	127	23.4	9.4	17.8
АЙМГИЙН ДҮН	5366	2899	3275	33.6	17.4	20.0
22. Улаанбаатар	6935	3532	3807	50.7	25.3	27.5
Улсын дүн	12301	6431	7082	41.5	21.0	23.5

Аймаг хот	Бактерийн гаралтай бусад хоолны хордлого/ bacterial foodborne intoxications/						Халдварын гаралтай гастроэнтерит ба суулга/ A09 Diarrhoea infection					
	Өвчлөл			10000 хүн амд			Өвчлөл			10000 хүн амд		
	2016 онд	2017 онд	5 жилийн дундаж	2016 онд	2017 онд	5 жилийн дундаж	2016 онд	2017 онд	5 жилийн дундаж	2016 онд	2017 онд	5 жилийн дундаж
01. Архангай	0	0	0	0.0	0.0	0.0	0	0	0	0.0	0.0	0.0
02. Баян-Өлгий	0	8	2	0.0	0.8	0.2	0	0	0	0.0	0.0	0.0
03. Баянхонгор	0	0	0	0.0	0.0	0.0	1	2	1	0.1	0.2	0.1
04. Булган	0	0	0	0.0	0.0	0.0	0	0	0	0.0	0.0	0.0
05. Говь-Алтай	0	0	0	0.0	0.0	0.0	0	10	9	0.0	1.8	1.5
06. Говьсүмбэр	0	0	0	0.0	0.0	0.0	0	0	0	0.0	0.0	0.0
07. Дархан-Уул	0	0	0	0.0	0.0	0.0	0	4	1	0.0	0.4	0.1
08. Дорноговь	0	0	0	0.0	0.0	0.0	0	0	1	0.0	0.0	0.2
09. Дорнод	0	0	0	0.0	0.0	0.0	0	0	0	0.0	0.0	0.0
10. Дундговь	0	0	0	0.0	0.0	0.0	0	0	0	0.0	0.0	0.0
11. Завхан	0	0	0	0.0	0.0	0.0	0	0	0	0.0	0.0	0.0
12. Орхон	0	0	1	0.1	0.0	0.1	0	1	4	0.0	0.1	0.4
13. Өвөрхангай	0	0	0	0.0	0.0	0.0	0	0	0	0.0	0.0	0.0
14. Өмнөговь	0	0	0	0.0	0.0	0.0	0	0	0	0.0	0.0	0.0
15. Сүхбаатар	0	0	0	0.0	0.0	0.0	0	0	0	0.0	0.0	0.0
16. Сэлэнгэ	0	0	0	0.0	0.0	0.0	0	0	0	0.0	0.0	0.0
17. Төв	0	0	0	0.0	0.0	0.0	0	0	0	0.0	0.0	0.0
18. Увс	0	0	0	0.0	0.0	0.0	0	0	0	0.0	0.0	0.0
19. Ховд	0	0	0	0.0	0.0	0.0	0	0	0	0.0	0.0	0.0
20. Хөвсгөл	0	1	0	0.0	0.1	0.0	0	0	0	0.0	0.0	0.0
21. Хэнтий	0	0	0	0.0	0.0	0.0	0	0	0	0.0	0.0	0.0
АЙМГИЙН ДҮН	0	9	3	0.0	0.1	0.0	1	17	15	0.0	0.1	0.1
22. Улаанбаатар	2	8	9	0.0	0.1	0.1	0	0	0	0.0	0.0	0.0
Улсын дүн	2	17	12	0.0	0.1	0.0	1	17	15	0.0	0.1	0.1

Аймаг хот	A02 Сальмонеллэз /Other salmonella infections						A03 Цусан суулга/Shigellosis					
	Өвчлөл			10000 хүн амд			Өвчлөл			10000 хүн амд		
	2016 онд	2017 онд	5 жилийн дундаж	2016 онд	2017 онд	5 жилийн дундаж	2016 онд	2017 онд	5 жилийн дундаж	2016 онд	2017 онд	5 жилийн дундаж
	Нас	Нас	Нас	Нас	Нас	Нас	Нас	Нас	Нас	Нас	Нас	Нас
01. Архангай	0	0	0.0	0.0	0.0	0	4	2	4	0.4	0.2	0.4
02. Баян-Өлгий	0	0	0.0	0.0	0.0	0	0	1	0	0.0	0.1	0.0
03. Баянхонгор	0	0	0.0	0.0	0.0	0	0	0	0	0.0	0.0	0.0
04. Булган	0	0	0.0	0.0	0.0	0	0	0	0	0.0	0.0	0.0
05. Говь-Алтай	0	0	0.0	0.0	0.0	0	0	0	1	0.0	0.0	0.1
06. Говьсүмбэр	0	0	0.0	0.0	0.0	0	0	0	0	0.0	0.0	0.0
07. Дархан-Уул	0	0	0.0	0.0	0.0	0	0	0	0	0.0	0.0	0.0
08. Дорноговь	0	0	0.0	0.0	0.0	0	0	1	2	0.0	0.2	0.3
09. Дорнод	0	1	0.0	0.1	0.1	0	1	9	3	0.1	1.2	0.4
10. Дундговь	0	0	0.0	0.0	0.0	0	0	0	0	0.0	0.0	0.0
11. Завхан	0	0	0.0	0.0	0.0	0	2	1	2	0.3	0.1	0.2
12. Орхон	0	0	0.0	0.0	0.0	0	2	4	2	0.2	0.4	0.2
13. Өвөрхангай	0	0	0.0	0.0	0.0	0	4	14	4	0.4	1.2	0.4
14. Өмнөговь	0	0	0.0	0.0	0.0	0	9	3	3	1.4	0.5	0.5
15. Сүхбаатар	0	0	0.0	0.0	0.0	0	1	2	1	0.2	0.3	0.1
16. Сэлэнгэ	0	0	0.0	0.0	0.0	0	4	3	2	0.4	0.3	0.2
17. Төв	0	0	0.0	0.0	0.0	0	0	4	2	0.0	0.4	0.2
18. Увс	0	0	0.0	0.0	0.0	0	1	5	2	0.1	0.6	0.2
19. Ховд	0	1	0.0	0.1	0.0	0	2	0	0	0.2	0.0	0.0
20. Хөвсгөл	0	0	0.0	0.0	0.1	0	2	11	8	0.2	0.9	0.6
21. Хэнтий	0	0	0.0	0.0	0.0	0	1	1	2	0.1	0.1	0.3
Аймгийн дүн	0	2	3	0.0	0.0	0	33	61	36	0.2	0.4	0.2
22.Улаанбаатар	5	19	7	0.0	0.1	0.1	0	205	229	163	1.5	1.6
Улсын дүн	5	21	10	0.0	0.1	0.0	0	238	290	200	0.8	0.9

Бүртгэгдсэн бүх халдварт өвчлөл, 2016, 2017 оны эхний 2 сарын байдлаар

Халдварт өвчин /ӨОУА 10 нэршлээр	Өвчлөл /бодит тоогоор /						10000 хүн амд			Нас баралт 2016	
	2016 онд		2017 онд		5 жилийн дундаж		2016 онд		2017 онд		5 жилийн дундаж
	2016 онд	2017 онд	2016 онд	2017 онд	5 жилийн дундаж	2016 онд	2017 онд	2017 онд	5 жилийн дундаж		
1 Холер (A00)	0	0	0	0	0	0	0.0	0.0	0.0	0.0	0
2 Балнад(A01)	0	0	0	0	0	0	0.0	0.0	0.0	0.0	0
3 Сальмонеллэз (A02)	5	21	10	21	10	10	0.0	0.0	0.1	0.0	0
4 Цусан суулга (A03)	238	290	200	290	200	200	0.8	0.8	0.9	0.7	0
5 Хүнснээс гаралтай бактерт хордлого (A05)	2	17	12	17	12	12	0.0	0.0	0.1	0.0	0
6 Суулгалт халдвар (A09)	1	17	15	17	15	15	0.0	0.0	0.1	0.1	0
7 Сүрьеэ (A15-A19)	588	535	597	535	597	597	2.0	1.7	2.0	2.0	12
8 Тарваган тахал (A20)	0	0	0	0	0	0	0.0	0.0	0.0	0.0	0
9 Хүний боом өвчин (A22)	0	0	0	0	0	0	0.0	0.0	0.0	0.0	0
10 Бруцеллэз (A23)	27	36	31	36	31	31	0.1	0.1	0.1	0.1	0
11 Татран (A35)	0	0	0	0	0	0	0.0	0.0	0.0	0.0	0
12 Сахуу (A 36)	0	0	0	0	0	0	0.0	0.0	0.0	0.0	0
13 Хөхүүл ханиад (A37)	0	0	0	0	0	0	0.0	0.0	0.0	0.0	0
14 Улаан эсэргэнэ (A38)	252	166	103	166	103	103	0.9	0.9	0.5	0.3	0
15 Менингококкт халдвар (A39)	4	2	3	2	3	3	0.0	0.0	0.0	0.0	0
16 Ёлом (A46)	30	24	22	24	22	22	0.1	0.1	0.1	0.1	0
17 Хийт үхжил (A48)	0	0	0	0	0	0	0.0	0.0	0.0	0.0	0
18 Тэмбүү (A50-A53)	1001	1039	1031	1039	1031	1031	3.4	3.4	3.4	3.4	1
19 Үүнээс:төрөлхийн тэмбүү /A50/	9	10	6	10	6	6	0.0	0.0	0.0	0.0	1
20 Гонококкт халдвар (A54)	736	757	784	757	784	784	2.5	2.5	2.5	2.6	0
21 Трихомониаз (A59)	816	852	693	852	693	693	2.8	2.8	2.8	2.3	0
22 Хачигт боррелиоз (A69)	0	0	0	0	0	0	0.0	0.0	0.0	0.0	0

	Халдварт өвчин /ӨУА 10 нэршлээр	Өвчлөл /бодит тоогоор/				10000 хүн амд				Нас баралт 2016 он
		2016 онд		2017 онд		2016 онд		2017 онд		
		5 жилийн дундаж	2016 онд	5 жилийн дундаж	2017 онд	5 жилийн дундаж	2016 онд	5 жилийн дундаж	2017 онд	
22	Хачит риккетсиоз (A77)	0	2	0	0.0	0.0	0.0	0.0	0	
23	Цочмог полиомиелит (A80)	0	0	0	0.0	0.0	0.0	0.0	0	
24	Галзуу (A82)	0	0	0	0.0	0.0	0.0	0.0	0	
25	Хачит энцефалит (A84)	0	0	0	0.0	0.0	0.0	0.0	0	
26	Салхин цэцэг (B01)	1506	1942	1269	5.1	6.4	4.2	4.2	0	
27	Улаанбурхан (B05)	6163	5	1145	20.8	0.0	3.8	0.0	0	
28	Улаанууд (B06)	16	1	3	0.1	0.0	0.0	0.0	0	
29	Халдварт эритем (B08.3)	32	10	9	0.1	0.0	0.0	0.0	0	
30	Энтеро вирус халдвар (B08.4)	474	286	201	1.6	0.9	0.7	0.7	0	
31	Вирус гепатит (B15-B19)	106	71	239	0.4	0.2	0.8	0.8	1	
	Вирус гепатит (A)	6	10	131	0.0	0.0	0.4	0.4	0	
	Вирус гепатит (B)	59	37	71	0.2	0.1	0.2	0.2	0	
	Вирус гепатит (C)	21	12	18	0.1	0.0	0.1	0.1	0	
32	ХДХВ/ДОХ (B20-B24)	4	4	2	0.0	0.0	0.0	0.0	2	
33	Гахай хавдар (B26)	65	44	408	0.2	0.1	1.3	1.3	0	
34	Мөөгөнцөр төх (B35-B49)	234	309	270	0.8	0.1	0.9	0.9	0	
35	Нярайн үжил (P36)	1	1	2	0.0	0.0	0.0	0.0	1	
36	АЦХАХ/SARS	0	0	0	0.0	0.0	0.0	0.0	0	
37	Хумхаа / B50 /	0	0	0	0.0	0.0	0.0	0.0	0	
38	Бүгд	12301	6431	7082	41.5	21.0	23.5	23.5	17	

1. Гэдэсний халдварт өвчин

Аймаг хот	A00 Холер /Cholerae/				A01 Балнад/Typhoid and paratyphoid fevers				
	Өвчлөл		10000 хүн амд		Өвчлөл		10000 хүн амд		
	2016 онд	2017 онд	5 жилийн дундаж	2016 онд	2017 онд	5 жилийн дундаж	2016 онд	2017 онд	
01. Архангай	0	0	0	0.0	0	0	0	0.0	0
02. Баян-Өлгий	0	0	0	0.0	0	0	0	0.0	0
03. Баянхонгор	0	0	0	0.0	0	0	0	0.0	0
04. Булган	0	0	0	0.0	0	0	0	0.0	0
05. Говь-Алтай	0	0	0	0.0	0	0	0	0.0	0
06. Говьсүмбэр	0	0	0	0.0	0	0	0	0.0	0
07. Дархан-Уул	0	0	0	0.0	0	0	0	0.0	0
08. Дорноговь	0	0	0	0.0	0	0	0	0.0	0
09. Дорнод	0	0	0	0.0	0	0	0	0.0	0
10. Дундговь	0	0	0	0.0	0	0	0	0.0	0
11. Завхан	0	0	0	0.0	0	0	0	0.0	0
12. Орхон	0	0	0	0.0	0	0	0	0.0	0
13. Өвөрхангай	0	0	0	0.0	0	0	0	0.0	0
14. Өмнөговь	0	0	0	0.0	0	0	0	0.0	0
15. Сүхбаатар	0	0	0	0.0	0	0	0	0.0	0
16. Сэлэнгэ	0	0	0	0.0	0	0	0	0.0	0
17. Төв	0	0	0	0.0	0	0	0	0.0	0
18. Увс	0	0	0	0.0	0	0	0	0.0	0
19. Ховд	0	0	0	0.0	0	0	0	0.0	0
20. Хөвсгөл	0	0	0	0.0	0	0	0	0.0	0
21. Хэнтий	0	0	0	0.0	0	0	0	0.0	0
АЙМГИЙН ДҮН	0	0	0	0.0	0	0	0	0.0	0
22. Улаанбаатар	0	0	0	0.0	0	0	0	0.0	0
Улсын дүн	0	0	0	0.0	0	0	0	0.0	0