



Эрүүл мэндийн
хөгжлийн төв

2018.11.06

ЭРҮҮЛ МЭНДИЙН СТАТИСТИКИЙН МЭДЭЭЛЭЛ

2018 ОНЫ ЭХНИЙ 10 САРЫН БАЙДЛААР

Улаанбаатар хот

Энэхүү товхимолын дэлгэрэнгүй мэдээллийг
www.hdc.gov.mn цахим хуудаснаас татаж харна уу!

Эрүүл мэндийн статистик үзүүлэлтүүд
/2017, 2018 оны эхний 10 сарын байдлаар/

№	Үзүүлэлт	Нэгж	2017 он	2018 он	Өсөлт бууралт
1	Төрсөн эх	Бодит тоо	60817	64112	3295
2	Амьд төрсөн хүүхэд	Бодит тоо	61187	64515	3328
3	Амьгүй төрсөн хүүхэд	Бодит тоо	372	363	-9
		1000 нийт төрөлтөд	6.0	5.6	-0.4
4	Эхийн эндэгдэл	Бодит тоо	15	15	0
		100 000 амьд төрөлтөд	24.5	23.3	-1.2
5	5 хүртэлх насны хүүхдийн эндэгдэл /0-4 нас 364 хоног/	Бодит тоо	1034	1088	54
		1000 амьд төрөлтөд	16.9	16.9	0.0
6	Үүнээс: “Нялхсын эндэгдэл /0-364 хоног/”	Бодит тоо	849	865	16
		1000 амьд төрөлтөд	13.9	13.4	-0.5
	Үүнээс: “Нярайн эндэгдэл /0-28 хоног/”	Бодит тоо	544	570	26
		1000 амьд төрөлтөд	8.9	8.8	-0.1
		Нялхсын эндэгдэлд эзлэх хувь	64.1	65.9	1.8
	Үүнээс: “Нярайн эрт үеийн эндэгдэл /0-6 хоног/”	Бодит тоо	401	418	17
		“Нярайн эндэгдэлд эзлэх хувь”	73.7	73.3	-0.4
		Бодит тоо	143	152	9
Үүнээс: “Нярайн хожуу үеийн эндэгдэл /7-28 хоног/”	“Нярайн эндэгдэлд эзлэх хувь”	26.3	26.7	0.4	
	Бодит тоо	143	152	9	
7	Перинаталь эндэгдэл	Бодит тоо	773	781	8
		1000 нийт төрөлтөд	12.6	12.0	-0.6
8	Нийт нас баралт	Бодит тоо	13109	14360	1251
9	Эмнэлэгт нас баралт	Бодит тоо	3542	3970	428
		Хувь	27.0	27.6	0.6
10	Хоног болоогүй нас баралт	Бодит тоо	817	876	59
		Хувь	23.1	22.1	-1.0
11	Жирэмсний эрт хяналт	Хувь	86.5	88.0	1.5
12	Эмчлэгдсэн өвчтөн	Бодит тоо	697174	740308	43134
13	Ор хоног	Бодит тоо	5039017	5285877	246860

Эрүүл мэндийн хөгжлийн төв
Эрүүл мэндийн мэдээллийн албанаас эрхлэн гаргав.

Шуудангийн хаяг: 14210 Улаанбаатар, Сүхбаатар дүүрэг, Энхтайвны
гудамж, 13в байр

E-mail: admin@hdc.gov.mn, www.hdc.gov.mn

Факс: 976-11-320633

Утас: 7011-1485
7012-8801

1. Эх, хүүхдийн эрүүл мэнд

1.1. Төрөлт

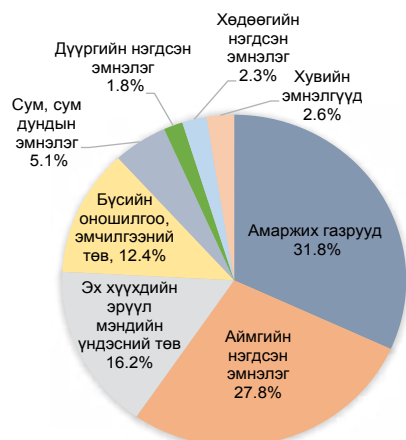
Улсын хэмжээнд 2018 оны эхний 10 сарын байдлаар 64 112 эх төрсөн нь өнгөрсөн оны мөн үеэс 3295 төрөлтөөр буюу 5.4 хувиар өссөн байна. Өмнөх оны мөн үетэй харьцуулахад төрөлт Өмнөговь /234/, Дархан-Уул /183/, Орхон /171/, Ховд /123/, Завхан /92/, Хөвсгөл /91/, Говь-Алтай /80/, Баянхонгор /69/, Дорноговь /63/, Сүхбаатар /61/, Говьсүмбэр /51/, Баян-Өлгий /42/, Дундговь /40/, Дорнод /27/, Хэнтий /20/, Сэлэнгэ /17/, Өвөрхангай /15/, Булган /5/ болон Улаанбаатар хотод /2220/ тохиолдлоор тус тус нэмэгдсэн байна.

Төрсөн эхчүүдийн 48 087 нь буюу 75.0 хувь нь эмчийн хяналтын үзлэгт 6 ба түүнээс дээш удаа хамрагдсан байна. Нийт төрөлтийн 0.4 хувийг гэрийн төрөлт эзэлж байгаа ба энэ үзүүлэлт Говь-Алтай /0.8/, Дархан-Уул /0.6/, Хөвсгөл /0.6/, Төв /0.5/, Дорнод /0.5/ аймгуудад улсын дунджаас өндөр байна. Говьсүмбэр аймагт гэрийн төрөлт бүртгэгдээгүй байна. 2018 оны эхний 10 сарын байдлаар мэс заслын аргаар төрсөн эхчүүд 25.7 хувийг эзэлж байгаа ба 32.5 хувь нь төрөлтийн хүндрэлтэй, 67.5 хувь нь хүндрэлгүй төрсөн байна.

Нийт төрөлтийг эмнэлгийн төрлөөр харуулбал:

Зураг 1.

Төрсөн эх, эмнэлгийн төрлөөр /2018 оны эхний 10 сарын байдлаар/



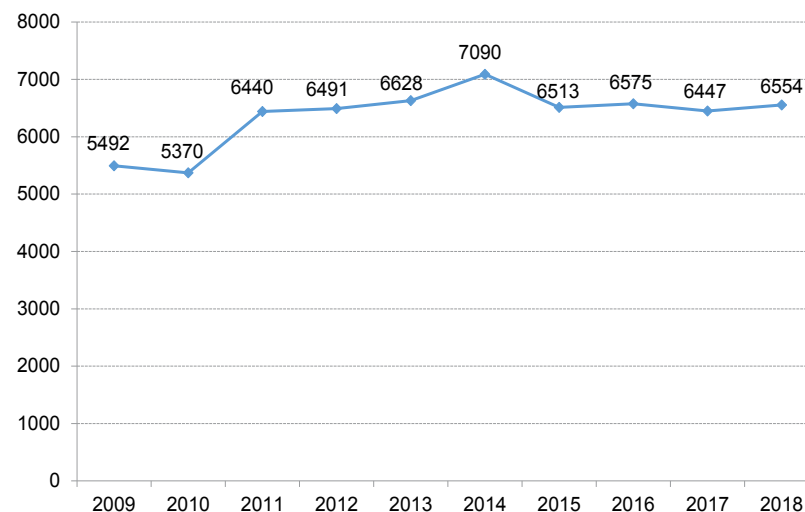
1.2. Хүүхдийн эрүүл мэнд

2018 оны эхний 10 сарын байдлаар улсын хэмжээнд 64 515 хүүхэд амьд төрсөн нь өнгөрсөн оны мөн үеэс 3328 хүүхдээр буюу 5.4 хувиар өсчээ. Амьд төрсөн хүүхдийн 33 172 буюу 51.4 хувь нь хүү, 31 343 буюу 48.6 хувь нь охин байна. Төрөх үеийн хүйсийн харьцаа 100 охинд ойролцоогоор 106 хүү ногдож байна.

Нийт амьд төрсөн хүүхдийн 2846 нярай буюу 4.4 хувь нь 2500 гр-аас доош жинтэй, 418 тохиолдол буюу 0.6 хувь нь төрөлхийн гажигтай төрсөн байна. Төрөөд 1 цагийн дотор хөхөө амласан хүүхдийн эзлэх хувь 96.5 байна. Дутуу төрөлтийн түвшин 1000 амьд төрөлтөд 67.7 байна. Амьгүй төрөлтийн түвшин 1000 нийт төрөлтөд 5.6 байна.

Зураг 2.

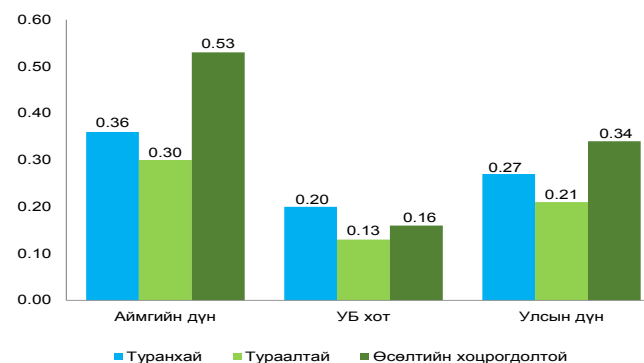
Амьд төрсөн хүүхдийн тоо /2009-2018 оны 10 дугаар сард/



Хүснэгт 1. Төрөлт, нас баралтын үзүүлэлтүүд, бүсээр
/2018 оны эхний 10 сарын байдлаар/

Аймаг, нийслэл	Төрсөн эхийн тоо	Төрөлтийн түвшин	Нас барсан хүний тоо	Нас баралтын түвшин
Бүгд	64112	20.7	14360	4.6
Баруун бүс	8208	20.7	1706	4.3
Баян-Өлгий	2425	24.1	414	4.1
Говь-Алтай	1080	18.9	242	4.2
Завхан	1192	16.7	300	4.2
Увс	1559	19.0	393	4.8
Ховд	1952	22.6	357	4.1
Хангайн бүс	10510	17.8	2776	4.7
Архангай	1460	15.5	440	4.7
Баянхонгор	1683	19.5	423	4.9
Булган	680	11.0	275	4.5
Орхон	2282	22.4	427	4.2
Өвөрхангай	1986	17.3	553	4.8
Хөвсгөл	2419	18.5	658	5.0
Төвийн бүс	7955	16.0	2195	4.4
Говьсүмбэр	396	23.1	54	3.1
Дархан-Уул	2012	20.0	485	4.8
Дорноговь	1134	16.8	330	4.9
Дундговь	766	16.7	228	5.0
Өмнөговь	1266	19.6	267	4.1
Сэлэнгэ	1434	13.3	430	4.0
Төв	947	10.1	401	4.3
Зүүн бүс	3902	18.2	974	4.5
Дорнод	1615	20.5	363	4.6
Сүхбаатар	1081	17.8	301	5.0
Хэнтий	1206	16.1	310	4.1
Улаанбаатар				
Улаанбаатар	33537	24.0	6709	4.8

Зураг 3. 5 хүртэлх насны хүүхдийн жингийн мэдээ, хувиар
/2018 оны эхний 10 сарын байдлаар/



2018 оны эхний 10 сарын байдлаар тав хүртэлх насны хүүхдийн өсөлт хөгжлийн хяналтад 1 899 963 хүүхэд хамрагдсанаас 0.27 хувь нь туранхай, 0.21 хувь нь тураалтай, 0.34 хувь нь өсөлтийн хоцрогдолтой байна.

1.3. Эхийн эндэгдэл

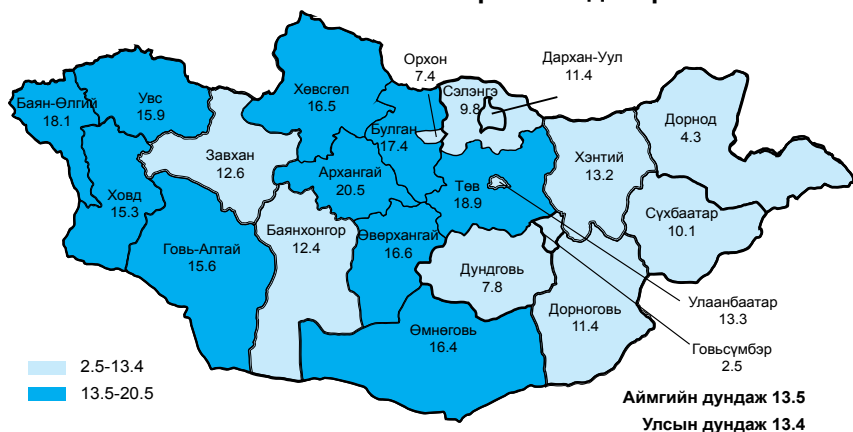
Улсын хэмжээнд 2018 оны эхний 10 сарын байдлаар эхийн эндэгдлийн 15 тохиолдол бүртгэгдэж, 100 000 амьд төрөлтөд 23.3 байна. Өнгөрсөн оны мөн үеэс 100 000 амьд төрөлтөд 1.2-оор буурсан байна. Эхийн эндэгдэл Архангай, Хөвсгөл, Дархан-Уул, УГТЭ, ЭХЭМҮТ, ХСҮТ, ШШҮХ, Амгалан, Өргөө амаржих газарт тус тус 1 тохиолдол, Ховд, УНТЭ-т тус тус 3 тохиолдол бүртгэгдсэн байна. Шалтгаанаар нь авч үзвэл 8 тохиолдол жирэмсэн үеийн хүндрэлээр, 6 тохиолдол төрсний дараах үеийн хүндрэлээр, 1 тохиолдол төрөх үеийн хүндрэлээр нас барсан байна.

1.4. Нялхсын эндэгдэл

Улсын хэмжээнд нялхсын эндэгдлийн 865 тохиолдол бүртгэгдэж, 1000 амьд төрөлтөд 13.4 ногдож байна. Өнгөрсөн оны мөн үеэс 16 тохиолдлоор өссөн хэдий ч 1000 амьд төрөлтөд 0.5-оор буурсан үзүүлэлттэй байна. Нялхсын эндэгдлийн 65.9 хувийг нярайн эндэгдэл эзэлж байгаа ба 1000 амьд төрөлтөд ногдох нярайн эндэгдэл 8.8 байна. Нярайн эндэгдлийн 418 буюу 73.3 хувь нь эрт үеийн эндэгдэл, 152 буюу 26.7 хувийг хожуу үеийн эндэгдэл тус тус эзэлж байна. Нялхсын эндэгдлийн 57.7 хувь нь эрэгтэй, 42.3 хувь нь эмэгтэй хүүхэд байна.

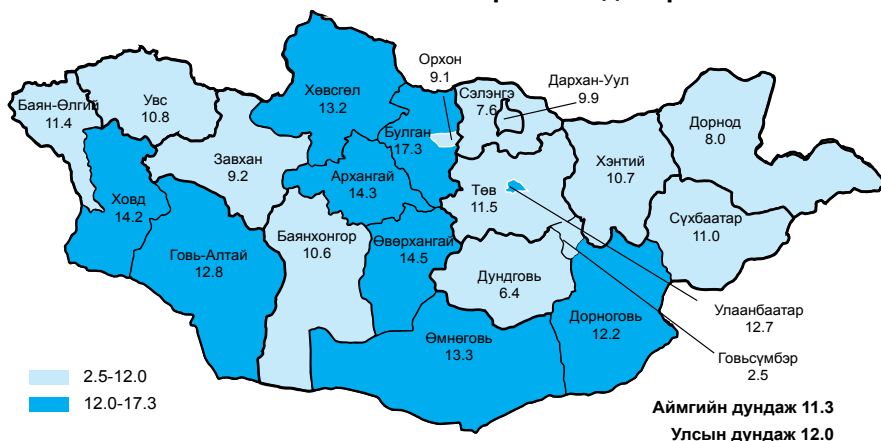
1000 амьд төрөлтөд ногдох нялхсын эндэгдэл Архангай /20.5/, Төв /18.9/, Баян-Өлгий /18.1/, Булган /17.4/, Өвөрхангай /16.6/, Хөвсгөл /16.5/, Өмнөговь /16.4/, Увс /15.9/, Говь-Алтай /15.6/, Ховд /15.3/ аймгуудад улсын дундаж үзүүлэлтээс өндөр байна.

Зураг 4. Нялхсын эндэгдэл, 1000 амьд төрөлтөд /2018 оны эхний 10 сарын байдлаар/



Шалтгаанаар авч үзвэл: Перинаталь үед үүссэн эмгэг 56.4 хувь, амьсгалын тогтолцооны эмгэг 9.0 хувь, төрөлхийн хөгжлийн гажиг 15.9 хувийг тус тус эзэлж байна.

Зураг 5. Перинаталь эндэгдэл, 1000 нийт төрөлтөд /2018 оны эхний 10 сарын байдлаар/



1.5. Тав хүртэлх насны хүүхдийн эндэгдэл

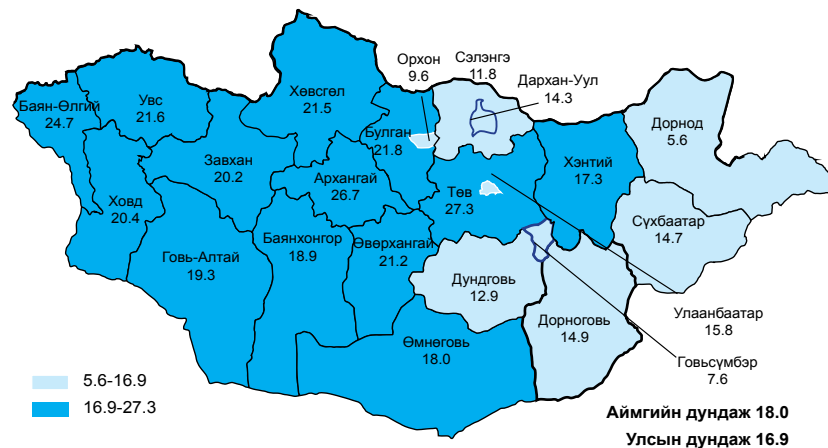
Улсын хэмжээнд 2018 оны эхний 10 сарын байдлаар тав хүртэлх насны хүүхдийн эндэгдлийн 1088 тохиолдол бүртгэгдэж, 1000 амьд төрөлтөд 16.9 ногдож байгаа нь өмнөх оны мөн үетэй харьцуулахад 54 тохиолдлоор нэмэгдсэн байна.

Тав хүртэлх насандаа эндсэн хүүхдийн 628 тохиолдол буюу 57.7 хувь нь эрэгтэй, 460 тохиолдол буюу 42.3 хувь нь эмэгтэй хүүхэд байна. Нийт тохиолдлын 27.2 хувь нь гэртээ, 72.8 хувь нь эмнэлэгт нас барсан ба үүнээс хоног болоогүй нас баралт 27.4 хувийг эзэлж байна.

Шалтгаанаар авч үзвэл: Нийт эндэгдлийн 86.3 хувь нь өвчнөөр, 13.7 хувь нь осол гэмтлийн улмаас эндсэн байна. Перинаталь үед үүссэн эмгэг 44.8 хувь, амьсгалын тогтолцооны эмгэг 11.0 хувь, төрөлхийн хөгжлийн гажиг 14.2 хувь, 13.7 хувийг осол гэмтлийн шалтгаант эндэгдэл эзэлж байна.

1000 амьд төрөлтөд ногдох тав хүртэлх насны хүүхдийн эндэгдэл Төв /27.3/, Архангай /26.7/, Баян-Өлгий /24.7/, Булган /21.8/, Увс /21.6/, Хөвсгөл /21.5/, Өвөрхангай /21.2/, Ховд /20.4/, Завхан /20.2/, Говь-Алтай /19.3/, Баянхонгор /18.9/, Өмнөговь /18.0/, Хэнтий /17.3/ аймгуудад улсын дундаж үзүүлэлтээс өндөр байна.

Зураг 6. Тав хүртэлх насны хүүхдийн эндэгдэл, 1000 амьд төрөлтөд /2018 оны эхний 10 сарын байдлаар/

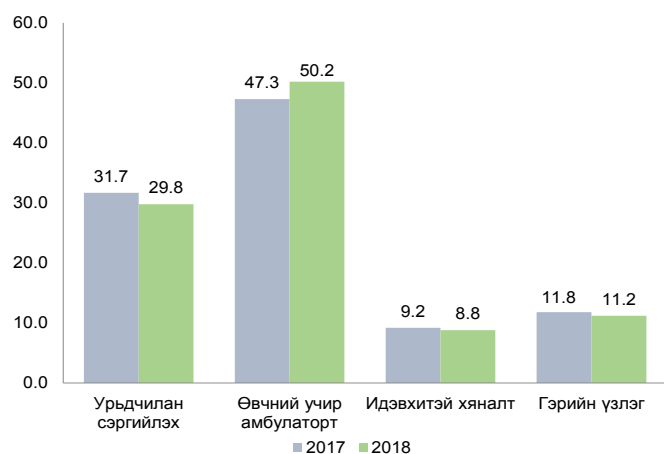


2. Амбулатор, стационарын тусламж үйлчилгээ

2018 оны эхний 10 сарын байдлаар нийт 14 604 744 үзлэг хийгдсэнээс 29.8 хувийг урьдчилан сэргийлэх үзлэг, 50.2 хувийг өвчний учир амбулаторт, 8.8 хувийг идэвхитэй үзлэг, 11.2 хувийг гэрийн үзлэг тус тус эзэлж байна. Өмнөх оны мөн үетэй харьцуулахад өвчний учир амбулаторын үзлэг 2.9 хувиар өссөн байна.

Эмнэлгийн шатлалаар нь авч үзвэл нийт үзлэгийн 31.7 хувийг өрхийн эмчийн, 12.7 хувийг баг, сумын, их, бага эмчийн, 27.5 хувийг аймаг дүүргийн нэгдсэн эмнэлгийн эмчийн, 28.1 хувийг төв эмнэлэг, тусгай мэргэжлийн төвүүд болон бусад эмнэлгийн эмчийн үзлэг эзэлж байна.

Зураг 7. Амбулаторын үзлэгийн төрөл, хувиар /2017, 2018 оны эхний 10 сарын байдлаар/



2.1. Халдварт бус өвчний эрт илрүүлгийн үзлэгийн мэдээлэл

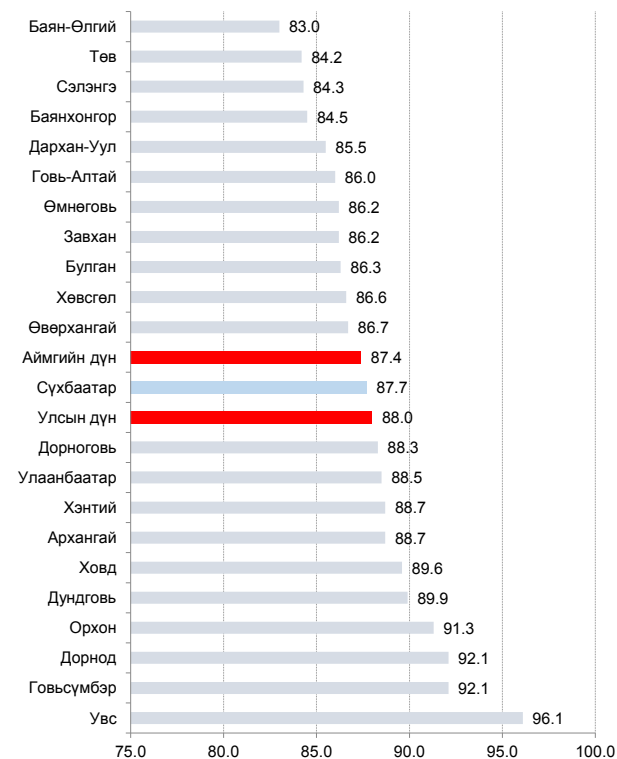
2018 оны эхний 10 сарын байдлаар артерийн гипертензи эрт илрүүлгийн үзлэгт нийт 446 398 /58.1%/ хүн хамрагдаж, 41.9 хувь нь эрэгтэй, 58.1 хувь нь эмэгтэй байна. Үр дүнгийн үзүүлэлтээр онош батлагдсан 1.8 хувь байна. Чихрийн шижин өвчний эрт илрүүлгийн үзлэгт нийт 421 916 /54.9%/ хүн хамрагдаж, 41.8 хувь нь эрэгтэй, 58.2 хувь нь эмэгтэй байна. Үр дүнгийн үзүүлэлтээр онош батлагдсан 0.2 хувь байна.

Элэгний хорт хавдрын эрт илрүүлгийн үзлэгт 181 688 хүн хамрагдсанаас 156 тохиолдолд хавдар оношлогдсон байна.

2.2. Жирэмсний хяналт

2018 оны эхний 10 сарын байдлаар жирэмсний хяналтад шинээр 65 597 жирэмсэн эмэгтэйчүүд хамрагдсан ба 88.0 хувь нь эхний 3 сартайд, 11.0 хувь нь 4-6 сартайд, 1.0 хувь нь 7 ба түүнээс дээш сартайд хяналтад орсон байна. Хяналтад орсон жирэмсэн эмэгтэйчүүдийн 97.8 хувь нь цусны шинжилгээнд хамрагдсанаас 3.5 хувь нь цус багадалттай байна. Шинээр хяналтад хамрагдсан жирэмсэн эмэгтэйчүүдээс трихомониаз илрүүлэх шинжилгээнд 91.8 хувь, заг хүйтэн илрүүлэх шинжилгээнд 91.4 хувь, тэмбүү илрүүлэх шинжилгээнд 97.7 хувь, ХДХВ/ДОХ илрүүлэх шинжилгээнд 97.0 хувь нь хамрагдсан байна.

Зураг 8. Жирэмсний эрт хяналтын хувь, аймгаар /2018 оны эхний 10 сарын байдлаар/



Хүснэгт 2. БЗДХ-ын шинжилгээнд хамрагдсан жирэмсэн эмэгтэйчүүдийн тоо /2018 оны эхний 10 сарын байдлаар/

	Трихомониаз	Үүнээс эерэг	Заг хүйтэн	Үүнээс эерэг	Тэмбүү	Үүнээс эерэг
Архангай	1185	6	1169	0	1579	30
Баян-Өлгий	1397	7	1402	11	1894	12
Баянхонгор	1635	108	1635	17	1791	33
Булган	885	30	885	5	882	7
Говь-Алтай	756	3	748	2	1037	18
Говьсүмбэр	289	5	289	0	289	9
Дархан-Уул	2047	47	2047	3	2047	14
Дорноговь	1344	24	1344	8	1344	14
Дорнод	1267	45	1361	23	1670	37
Дундговь	621	7	541	2	657	11
Завхан	1156	0	1153	0	1205	18
Орхон	1714	67	1714	0	1714	48
Өвөрхангай	1849	2	1849	3	2075	62
Өмнөговь	1253	27	1254	0	1611	7
Сүхбаатар	1113	38	1113	18	1113	15
Сэлэнгэ	1749	76	1672	8	1902	40
Төв	1120	38	1093	3	1434	11
Увс	1115	31	1128	8	1460	48
Ховд	1831	12	1816	4	1987	54
Хөвсгөл	2076	54	2077	62	2137	115
Хэнтий	972	19	775	0	1377	25
Аймгийн дүн	27374	646	27065	177	31205	628
Улаанбаатар	32868	464	32868	75	32868	618
Улсын дүн	60242	1110	59933	252	64073	1246

Хүснэгт 3. Түргэн тусламжийн дуудлага /2018 оны эхний 10 сарын байдлаар/

	Түргэн тусламжийн дуудлага			Нийт дуудлаганд эзлэх хувь	Алсын дуудлагын эзлэх хувь	Осол, гэмтлийн дуудлагын эзлэх хувь
	Нийт	Алсын дуудлага	Осол, гэмтлийн дуудлага			
Архангай	15277	3331	531	2.4	21.8	3.5
Баян-Өлгий	21824	6585	207	3.4	30.2	0.9
Баянхонгор	14682	3111	716	2.3	21.2	4.9
Булган	12490	576	302	2.0	4.6	2.4
Говь-Алтай	12838	2247	390	2.0	17.5	3.0
Говьсүмбэр	5211	368	238	0.8	7.1	4.6
Дархан-Уул	16435	589	892	2.6	3.6	5.4
Дорноговь	16281	2664	859	2.6	16.4	5.3
Дорнод	12099	1939	624	1.9	16.0	5.2
Дундговь	12430	2431	355	2.0	19.6	2.9
Завхан	14868	2880	442	2.3	19.4	3.0
Орхон	13055	285	590	2.1	2.2	4.5
Өвөрхангай	15266	4830	589	2.4	31.6	3.9
Өмнөговь	9060	1366	420	1.4	15.1	4.6
Сүхбаатар	14691	3616	445	2.3	24.6	3.0
Сэлэнгэ	27793	3571	579	4.4	12.8	2.1
Төв	14912	4056	313	2.3	27.2	2.1
Увс	16047	3792	207	2.5	23.6	1.3
Ховд	14379	3570	244	2.3	24.8	1.7
Хөвсгөл	17409	3033	629	2.7	17.4	3.6
Хэнтий	19615	3498	409	3.1	17.8	2.1
Аймгийн дүн	316662	58338	9981	49.8	18.4	3.2
Улаанбаатар	319575	215	44918	50.2	0.1	14.1
Улсын дүн	636237	58553	54899	100.0	9.2	8.6

Улсын хэмжээнд 2018 оны эхний 10 сарын байдлаар 636 237 түргэн тусламжийн дуудлага хүлээн авч үйлчилсэнээс 9.2 хувийг алсын, 8.6 хувийг осол гэмтлийн дуудлага эзэлж байна.

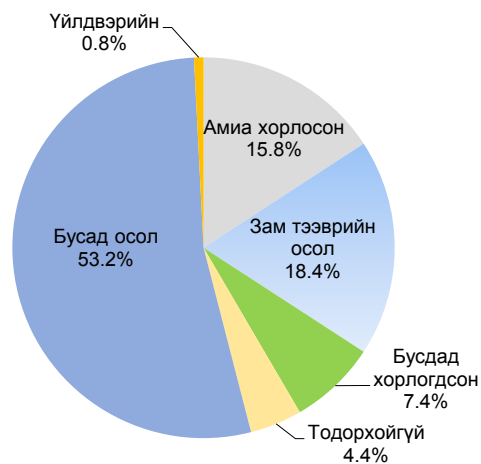
2.3. Хэвтэн эмчлүүлэгсдийн тусламж үйлчилгээ

Улсын хэмжээнд 2018 оны эхний 10 сарын байдлаар 740 308 үйлчлүүлэгч хэвтэн эмчлүүлж, 5 285 877 ор хоног ашигласан байна. Улсын дунджаар орны фонд ашиглалтын хувь 80.4, дундаж ор хоног 7.1 байна. Өмнөх оны мөн үетэй харьцуулахад хэвтэн эмчлүүлэгч 43 134 тохиолдлоор, ор хоног 246 860 тохиолдлоор тус тус өссөн байна.

3. Нас баралт

2018 оны эхний 10 сарын байдлаар нас баралтын 14 360 тохиолдол бүртгэгдсэн нь өнгөрсөн оны мөн үеэс 1251 тохиолдлоор өссөн байна. Нийт нас баралтын 8689 тохиолдол буюу 60.5 хувь нь эрэгтэй, 5671 буюу 39.5 хувь нь эмэгтэй байна. Нийт нас баралтын 27.6 хувь нь эмнэлэгт нас барсан бөгөөд үүнээс 876 тохиолдол буюу 22.1 хувийг хоног болоогүй нас баралт эзэлж байна. Хоног болоогүй нас баралт нь өмнөх оны мөн үеэс 59 тохиолдлоор өссөн хэдий ч нас баралтын хувь нь 1-ээр буурсан үзүүлэлттэй байна. Нас баралтын түвшин 1000 хүн амд 4.6 байна. Нас баралтын 6.0 хувийг нэг хүртэлх насны хүүхдийн эндэгдэл, 7.6 хувийг тав хүртэлх насны хүүхдийн эндэгдэл эзэлж байна. Осол гэмтэл, гадны шалтгаант нас баралтын 2337 тохиолдол бүртгэгдэж, нийт нас баралтын 16.3 хувийг эзэлж байна. Өмнөх оны мөн үеэс 138 тохиолдлоор өссөн бөгөөд 10 000 хүн амд ногдох осол гэмтэл, гадны шалтгаант нас баралт 7.5 байна.

Зураг 9. Осол гэмтэл, гадны шалтгаант нас баралт, хувиар /2018 оны эхний 10 сарын байдлаар/



Хүснэгт 4. Аймаг, хотын нэгдсэн эмнэлгүүдэд хийгдсэн задлан шинжилгээ /2018 оны эхний 10 сарын байдлаар/

№	Аймгийн нэр	Эдийн шинжилгээ	Эсийн шинжилгээ	Аймаг, хотын нэгдсэн эмнэлэгт бүртгэгдсэн нас баралт	Аймаг, хотын нэгдсэн эмнэлэгт хийгдсэн задлан шинжилгээ		Аймаг, хотын нэгдсэн эмнэлгийн амьгүй төрөлт	Амьгүй төрөлтөд хийгдсэн задлан шинжилгээ	Задлан шинжилгээ хийгээгүй	Задлан шинжилгээний хувь	Оношийн зөрүү	Оношийн зөрүүний хувь
					Эмгэг судлалын	Шүүх эмнэлгийн						
1	Архангай	730	2816	27	22	1	7	6	4	85.3%	6	21.4%
2	Баян-Өлгий	196	1538	60	5	0	13	2	60	9.6%	3	42.9%
3	Баянхонгор	378	3380	48	25	3	8	8	20	64.3%	0	0.0%
4	Булган	0	1964	14	10	0	2	2	4	75.0%	0	0.0%
5	Говь-Алтай	602	1239	19	12	0	5	5	7	70.8%	1	5.9%
6	Говьсүмбэр	0	623	4	3	0	1	1	1	80.0%	0	0.0%
7	Дархан-Уул	1198	3676	71	38	13	5	3	22	71.1%	2	4.9%
8	Дорноговь	809	3226	40	39	1	5	5	0	100.0%	0	0.0%
9	Дорнод	837	3743	73	37	5	9	9	31	62.2%	3	6.5%
10	Дундговь	0	1802	30	12	1	2	2	17	46.9%	2	14.3%
11	Завхан	111	1077	32	13	1	3	2	18	45.7%	1	6.7%
12	Орхон	1217	2445	80	42	6	9	9	32	64.0%	2	3.9%
13	Өвөрхангай	832	4040	59	28	9	8	7	23	65.7%	2	5.7%
14	Өмнөговь	617	816	40	22	6	1	1	12	70.7%	2	8.7%
15	Сүхбаатар	586	2758	32	21	4	5	5	7	81.1%	0	0.0%
16	Сэлэнгэ	152	2780	17	13	0	1	1	4	77.8%	0	0.0%
17	Төв	511	3155	33	20	0	1	1	13	61.8%	4	19.0%
18	Увс	991	3530	33	28	3	6	5	3	92.3%	3	9.1%
19	Ховд	811	3350	46	21	3	12	10	22	58.6%	1	3.2%
20	Хөвсгөл	993	5422	72	38	4	8	8	30	62.5%	5	10.9%
21	Хэнтий	299	2118	19	9	1	3	1	11	50.0%	2	20.0%
22	Аймгийн дүн	11870	55498	849	458	61	114	93	341	63.6%	39	7.1%
23	Улаанбаатар	39013	17482	2252	1070	271	210	207	914	62.9%	74	5.8%
24	Улсын дүн	50883	72980	3101	1528	332	324	300	1255	63.1%	113	6.2%

2018 оны эхний 10 сарын байдлаар аймаг хотын нэгдсэн эмнэлгүүдэд нас баралтын 3101 тохиолдол бүртгэгдсэнээс 63.1 хувьд нь эмгэг судлалын болон шүүх эмнэлгийн задлан шинжилгээ хийгдсэн байна. Задлан шинжилгээний хувь Баян-Өлгий /9.6/, Завхан /45.7/, Дундговь /46.9/, Хэнтий /50.0/, Ховд /58.6/, Төв /61.8/, Дорнод /62.2/, Хөвсгөл /62.5/ байгаа нь аймгийн дундаж үзүүлэлтээс доогуур үзүүлэлттэй байна. Улсын хэмжээнд үндсэн оношийн зөрүү 113 бүртгэгдэж, оношийн зөрүүний хувь 6.2 байна.

4. Халдварт өвчин

Улсын хэмжээнд 26 төрлийн 34 300 халдварт өвчний тохиолдол бүртгэгдэж, 10 000 хүн амд 107.9 ногдож байна. Өмнөх оны мөн үеэс 2395 тохиолдлоор буюу 10 000 хүн амд ногдох өвчлөл 12.1-оор буурсан байна. 10 000 хүн амд ногдох халдварт өвчлөл Дорнод /272.6/, Хөвсгөл /146.9/, Баянхонгор /129.6/, Говьсүмбэр /123.1/ аймгууд болон Улаанбаатар хотод /136.3/ улсын дундаж үзүүлэлтээс өндөр байна. Өнгөрсөн оны мөн үетэй харьцуулахад цусан суулга /2137/, гонококкт халдвар /818/, бактерийн гаралтай бусад хоолны хордлого /289/, мөөгөнцөртөх /168/, сальмонеллөз /148/, трихомониаз /115/, халдварын гаралтай гастроэнтерит ба суулга /78/, гахайн хавдар /62/, тэмбүү /48/, нярайн бактерт үжил /9/, менингококкт халдвар /1/, татран /1/ тохиолдлоор тус тус нэмэгдсэн байна.

Зураг 10. Бүртгэгдсэн халдварт өвчний бүтэц, хувиар /2018 оны эхний 10 сарын байдлаар/



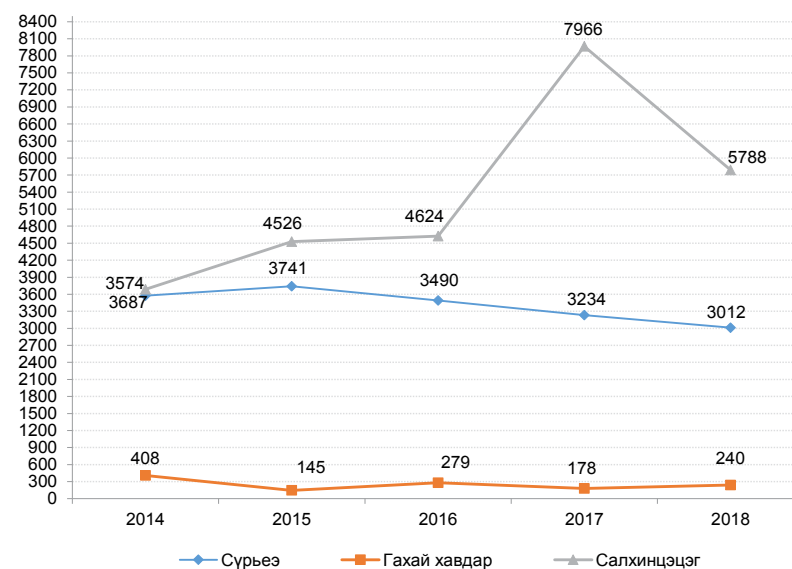
4.1. Вирус хепатит

Вирус хепатит өвчний 394 тохиолдол бүртгэгдэж, 10 000 хүн амд 1.2 ногдож байна. Нийт халдварт өвчний 1.1 хувийг эзэлж байна. Өнгөрсөн оны мөн үеэс 44 тохиолдлоор буурсан байна. Нийт вирус хепатит өвчлөлийн 4.8 хувийг цочмог А хепатит, 57.9 хувийг цочмог В хепатит, 18.5 хувийг цочмог С хепатит тус тус эзэлж байна.

4.2. Амьсгалын замын халдварт өвчин

Амьсгалын замын цочмог халдварт өвчний 10 008 тохиолдол бүртгэгдэж, нийт халдварт өвчний 29.2 хувийг эзэлж байна. Амьсгалын замын халдвар өмнөх оноос 3248 тохиолдлоор буурсан байна.

Зураг 11. Амьсгалын замын халдварт өвчин, бодит тоо /2014-2018 оны эхний 10 сарын байдлаар/



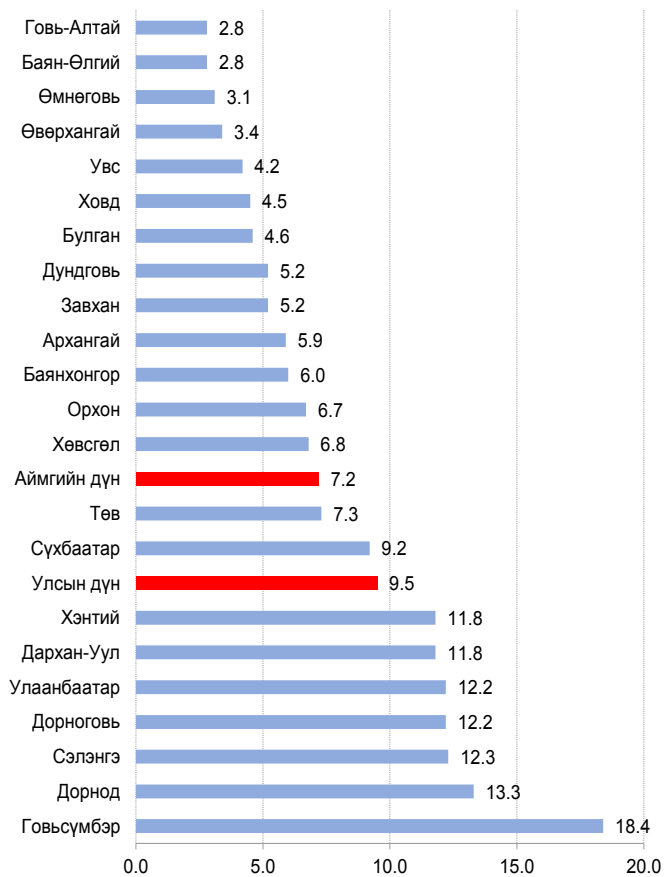
4.3. Салхинцэцэг

Салхинцэцэг өвчний 5788 тохиолдол бүртгэгдэж, 10 000 хүн амд 18.2 байна. Нийт халдварт өвчний 16.9 хувийг эзэлж өмнөх оны мөн үеэс 2178 тохиолдлоор буурсан байна. 10 000 хүн амд ногдох салхинцэцгийн өвчлөл Өмнөговь /30.0/, Дорнод /22.2/, Сүхбаатар /21.8/, Хэнтий /20.7/, Увс /20.6/, Дархан-Уул /19.1/, Говь-Алтай /18.3/ аймгууд болон Улаанбаатар хотод /25.0/ улсын дундаж үзүүлэлтээс өндөр байна.

4.4. Сүрьеэ

Сүрьеэ өвчний 3012 шинэ тохиолдол бүртгэгдсэн нь нийт халдварт өвчний 8.8 хувийг эзэлж байна. 10 000 хүн амд ногдох өвчлөл 9.5 байна. Өнгөрсөн оны мөн үеэс 222 тохиолдлоор буурсан байна. Нийт өвчлөлийн 1784 тохиолдол буюу 59.2 хувь нь Улаанбаатар хотод бүртгэгдсэн байна.

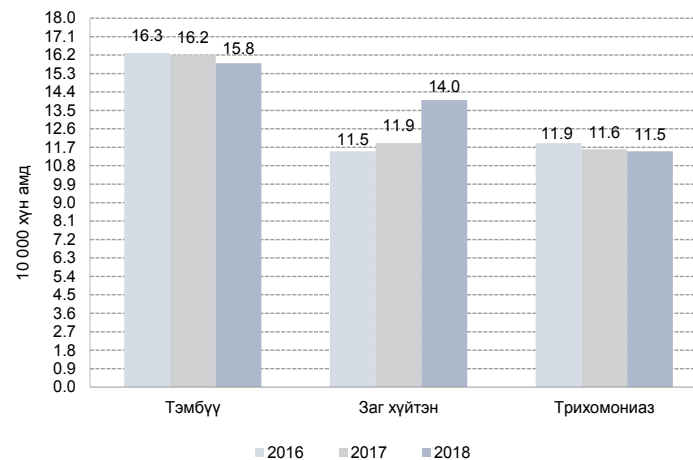
Зураг 12. Сүрьеэгийн өвчлөл, 10 000 хүн амд /2018 оны эхний 10 сарын байдлаар/



4.5. Бэлгийн замаар дамжих халдвар

Зонхилон тохиолдох бэлгийн замаар дамжих халдварын тохиолдол 13 127 бүртгэгдсэн нь нийт халдварт өвчний 38.3 хувийг эзэлж байна. Өмнөх оны мөн үеэс 974 өвчлөл буюу 8.0 хувиар өссөн байна. Нийт өвчлөлийн 33.9 хувийг заг хүйтэн, 38.2 хувийг тэмбүү, 27.8 хувийг трихомониазын халдвар, 0.1 хувийг ХДХВ/ДОХ тус тус эзэлж байна. Өнгөрсөн оны мөн үетэй харьцуулахад тэмбүүгийн өвчлөл 48 тохиолдлоор өссөн ба 10 000 хүн амд ногдох өвчлөл Хөвсгөл /37.2/, Дорнод /25.2/, Говьсүмбэр /24.7/, Сүхбаатар /23.6/, Говь-Алтай /22.4/, Баянхонгор /22.2/, Хэнтий /18.4/, Сэлэнгэ /17.7/ аймгуудад улсын дундажаас өндөр байна.

Зураг 13. Зонхилон тохиолдох бэлгийн замаар дамжих халдвар, /Сүүлийн 3 жилийн эхний 10 сарын байдлаар/



5. Халдварт өвчний шалтгаант нас баралт

2018 оны эхний 10 сарын байдлаар халдварт өвчний шалтгаант нас баралтын нийт 94 тохиолдол бүртгэгдсэнээс сүрьеэ /75/, төрөлх тэмбүү /10/, менингококкт халдвар /1/, хачигт рикеттсиоз /1/, ХДХВ/ДОХ /1/, цусан суулга /1/, вирүст гепатит /1/, нярайн бактерт үжил /3/, хачигт энцефалит /1/ тохиолдол тус тус бүртгэгдсэн байна.

Эх, хүүхдийн эрүүл мэндийн үзүүлэлт 2017, 2018 оны эхний 10 сарын байдлаар

Аймаг хот	Төрсөн эх			Амьд төрсөн хүүхэд					Амьгүй төрсөн хүүхэд	
	2017 онд	2018 онд	5 жилийн дундаж	2017 онд	2018 онд	5 жилийн дундаж	2017 онд	2018 онд	2017 онд	2018 онд
									5 жилийн дундаж	2017 онд
1. Архангай	1570	1460	1647	1581	1461	1654	1654	5	9	
2. Баян-Өлгий	2383	2425	2379	2383	2429	2378	2378	23	18	
3. Баянхонгор	1614	1683	1721	1613	1690	1726	1726	10	11	
4. Булган	675	680	759	682	688	766	766	0	4	
5. Говь-Алтай	1000	1080	1029	1004	1090	1035	1035	5	7	
6. Говьсүмбэр	345	396	380	346	395	382	382	2	1	
7. Дархан-Уул	1829	2012	2106	1834	2022	2115	2115	8	5	
8. Дорноговь	1071	1134	1187	1078	1139	1195	1195	6	6	
9. Дорнод	1588	1615	1650	1604	1621	1657	1657	9	10	
10. Дундговь	726	766	791	729	773	793	793	3	3	
11. Завхан	1100	1192	1241	1110	1191	1244	1244	5	5	
12. Орхон	2111	2282	2235	2119	2298	2248	2248	15	9	
13. Өвөрхангай	1971	1986	2168	1980	1983	2174	2174	9	12	
14. Өмнөговь	1032	1266	1177	1033	1280	1180	1180	10	1	
15. Сүхбаатар	1020	1081	1092	1018	1086	1094	1094	6	6	
16. Сэлэнгэ	1417	1434	1545	1424	1435	1551	1551	5	4	
17. Төв	1001	947	1036	1005	952	1037	1037	4	3	
18. Увс	1704	1559	1681	1711	1572	1692	1692	12	6	
19. Ховд	1829	1952	1912	1845	1957	1902	1902	13	14	
20. Хөвсгөл	2328	2419	2525	2331	2418	2529	2529	15	14	
21. Хэнтий	1186	1206	1306	1191	1211	1309	1309	6	5	
Аймгийн дүн	29500	30575	31565	29621	30691	31662	31662	171	153	
22. Улаанбаатар	31317	33537	33599	31566	33824	33854	33854	201	210	
Улсын дүн	60817	64112	65164	61187	64515	65516	65516	372	363	

Эхийн эндэгдэл, 2017, 2018 оны эхний 10 сарын байдлаар

Аймаг хот	Нас барсан эх		2018 онд	Эхийн эндэгдэл /100 000 хүн амд/				
	2017 онд	2018 онд		2017 онд	2018 онд	2018 онд	5 жилийн дундаж	
								2017 онд
1. Архангай	0	1	1	0.0	0.0	68.4	48.4	
2. Баян-Өлгий	0	0	0	0.0	0.0	0.0	16.8	
3. Баянхонгор	0	0	0	0.0	0.0	0.0	81.1	
4. Булган	0	0	0	0.0	0.0	0.0	0.0	
5. Говь-Алтай	0	0	0	0.0	0.0	0.0	0.0	
6. Говьсүмбэр	0	0	0	0.0	0.0	0.0	0.0	
7. Дархан-Уул	0	1	1	0.0	0.0	49.5	18.9	
8. Дорноговь	0	0	0	0.0	0.0	0.0	0.0	
9. Дорнод	0	0	0	0.0	0.0	0.0	0.0	
10. Дундговь	0	0	0	0.0	0.0	0.0	0.0	
11. Завхан	2	0	0	180.2	0.0	0.0	32.2	
12. Орхон	0	0	0	0.0	0.0	0.0	8.9	
13. Өвөрхангай	0	0	0	0.0	0.0	0.0	27.6	
14. Өмнөговь	1	0	0	96.8	0.0	0.0	84.7	
15. Сүхбаатар	1	0	0	98.2	0.0	0.0	54.8	
16. Сэлэнгэ	0	0	0	0.0	0.0	0.0	0.0	
17. Төв	0	0	0	0.0	0.0	0.0	38.6	
18. Увс	1	0	0	58.4	0.0	0.0	11.8	
19. Ховд	0	3	3	0.0	0.0	153.3	94.6	
20. Хөвсгөл	0	1	1	0.0	0.0	41.4	47.4	
21. Хэнтий	1	0	0	84.0	0.0	0.0	30.6	
Аймгийн дүн	6	6	6	20.3	19.5	19.5	31.0	
22. Улаанбаатар	9	9	9	28.5	26.6	26.6	33.1	
Улсын дүн	15	15	15	24.5	23.3	23.3	32.1	

Төрсөн хүүхдийн мэдээ, 2018 оны эхний 10 сарын байдлаар

Аймаг хот	Амьд төрсөн хүүхэд					1000 нийт төрөлтөд	
	Бүгд	Эрэгтэй	Эмэгтэй	1 цайин дотор хөхөө амласан хүүхдийн хувь	Бага жинтэй хүүхдийн хувь		Амьгүй төрөлтийн түвшин
1. Архангай	1461	727	734	91.0	4.0	6.1	
2. Баян-Өлгий	2429	1243	1186	99.5	4.6	7.4	
3. Баянхонгор	1690	826	864	99.6	4.6	6.5	
4. Булган	688	366	322	94.6	3.3	5.8	
5. Говь-Алтай	1090	578	512	97.0	5.2	6.4	
6. Говьсүмбэр	395	200	195	99.2	1.0	2.5	
7. Дархан-Уул	2022	1080	942	91.0	3.3	2.5	
8. Дорноговь	1139	597	542	98.9	2.3	5.2	
9. Дорнод	1621	811	810	98.8	2.9	6.1	
10. Дундговь	773	415	358	99.0	3.0	3.9	
11. Завхан	1191	602	589	98.3	4.5	4.2	
12. Орхон	2298	1210	1088	98.2	4.0	3.9	
13. Өвөрхангай	1983	1027	956	93.0	3.5	6.0	
14. Өмнөговь	1280	645	635	98.0	4.8	0.8	
15. Сүхбаатар	1086	575	511	94.8	3.1	5.5	
16. Сэлэнгэ	1435	751	684	96.7	2.1	2.8	
17. Төв	952	518	434	96.4	3.7	3.1	
18. Увс	1572	800	772	94.2	3.9	3.8	
19. Ховд	1957	1018	939	99.8	3.7	7.1	
20. Хөвсгөл	2418	1263	1155	95.4	3.8	5.8	
21. Хэнтий	1211	601	610	99.1	3.0	4.1	
Аймгийн дүн	30691	15853	14838	96.7	3.7	5.0	
22. Улаанбаатар	33824	17319	16505	96.3	5.1	6.2	
Улсын дүн	64515	33172	31343	96.5	4.4	5.6	

Хүүхдийн эндэгдэл, 2017, 2018 оны эхний 10 сарын байдлаар

Аймаг хот	Нялхсын эндэгдэл /1000 амьд төрөлтөд/											
	Нялхсын эндэгдэл		Нялхсын эндэгдэл /1000 амьд төрөлтөд/				5 хүртэлх насны хүүхдийн эндэгдэл				5 хүртэлх насны хүүхдийн эндэгдэл /1000 амьд төрөлтөд/	
	2017 онд	2018 онд	2017 онд	2018 онд	2017 онд	2018 онд	2017 онд	2018 онд	2017 онд	2018 онд	2017 онд	2018 онд
1. Архангай	29	30	27	18.3	20.5	16.1	36	39	37	22.8	26.7	22.2
2. Баян-Өлгий	30	44	51	12.6	18.1	20.7	41	60	63	17.2	24.7	26.3
3. Баянхонгор	25	21	29	15.5	12.4	17.3	29	32	37	18.0	18.9	21.2
4. Булган	8	12	11	11.7	17.4	14.9	10	15	13	14.7	21.8	17.5
5. Говь-Алтай	18	17	18	17.9	15.6	18.3	22	21	23	21.9	19.3	21.8
6. Говьсүмбэр	2	1	3	5.8	2.5	11.9	5	3	5	14.5	7.6	12.6
7. Дархан-Уул	17	23	22	9.3	11.4	9.8	22	29	27	12.0	14.3	12.7
8. Дорноговь	9	13	15	8.3	11.4	13.1	10	17	18	9.3	14.9	15.1
9. Дорнод	23	7	16	14.3	4.3	10.5	28	9	21	17.5	5.6	12.7
10. Дундговь	6	6	9	8.2	7.8	12.0	12	10	13	16.5	12.9	16.4
11. Завхан	22	15	25	19.8	12.6	20.3	23	24	30	20.7	20.2	24.1
12. Орхон	10	17	23	4.7	7.4	11.0	11	22	26	5.2	9.6	11.7
13. Өвөрхангай	37	33	35	18.7	16.6	15.5	47	42	46	23.7	21.2	21.3
14. Өмнөговь	17	21	21	16.5	16.4	17.3	22	23	25	21.3	18.0	21.5
15. Сүхбаатар	15	11	19	14.7	10.1	19.1	18	16	24	17.7	14.7	21.6
16. Сэлэнгэ	12	14	14	8.4	9.8	8.9	17	17	19	11.9	11.8	12.0
17. Төв	11	18	16	10.9	18.9	13.9	19	26	23	18.9	27.3	21.8
18. Увс	30	25	32	17.5	15.9	19.2	36	34	40	21.0	21.6	23.4
19. Ховд	34	30	34	18.4	15.3	17.6	41	40	43	22.2	20.4	22.7
20. Хөвсгөл	55	40	55	23.6	16.5	22.2	64	52	66	27.5	21.5	25.9
21. Хэнтий	19	16	20	16.0	13.2	16.1	24	21	25	20.2	17.3	19.4
Аймгийн дүн	429	414	494	14.5	13.5	15.8	537	552	622	18.1	18.0	19.7
22. Улаанбаатар	420	451	479	13.3	13.3	13.9	497	536	572	15.7	15.8	16.9
Улсын дүн	849	865	973	13.9	13.4	14.8	1034	1088	1194	16.9	16.9	18.2

Хүүхдийн эндэгдэл хүйсээр, 2018 оны эхний 10 сарын байдлаар

Аймаг хот	Нялхсын эндэгдэл			5 хүртэлх насны хүүхдийн эндэгдэл		
	Бүгд	Эрэгтэй	Эмэгтэй	Бүгд	Эрэгтэй	Эмэгтэй
	1. Архангай	30	18	12	39	21
2. Баян-Өлгий	44	24	20	60	29	31
3. Баянхонгор	21	15	6	32	22	10
4. Булган	12	7	5	15	9	6
5. Говь-Алтай	17	11	6	21	13	8
6. Говьсүмбэр	1	1	0	3	1	2
7. Дархан-Уул	23	15	8	29	20	9
8. Дорноговь	13	8	5	17	10	7
9. Дорнод	7	5	2	9	7	2
10. Дундговь	6	5	1	10	6	4
11. Завхан	15	8	7	24	13	11
12. Орхон	17	11	6	22	14	8
13. Өвөрхангай	33	22	11	42	29	13
14. Өмнөговь	21	10	11	23	11	12
15. Сүхбаатар	11	9	2	16	13	3
16. Сэлэнгэ	14	11	3	17	13	4
17. Төв	18	6	12	26	11	15
18. Увс	25	16	9	34	20	14
19. Ховд	30	17	13	40	19	21
20. Хөвсгөл	40	20	20	52	29	23
21. Хэнтий	16	8	8	21	13	8
АЙМГИЙН ДҮН	414	247	167	552	323	229
22. Улаанбаатар	451	252	199	536	305	231
Улсын дүн	865	499	366	1088	628	460

Нас баралт, 2017, 2018 оны эхний 10 сарын байдлаар

Аймаг хот	Бүх нас баралт			Үүнээс: эмнэлэгт			Эмнэлэгт хоног болоогүй		
	2017 онд	2018 онд		2017 онд	2018 онд		2017 онд	2018 онд	
		5 жилийн дундаж	2018 онд		5 жилийн дундаж	2018 онд		5 жилийн дундаж	2018 онд
1. Архангай	383	440	402	59	87	84	17	19	19
2. Баян-Өлгий	367	414	403	66	83	94	24	33	29
3. Баянхонгор	378	423	407	89	87	102	27	22	30
4. Булган	276	275	273	41	39	46	11	8	14
5. Говь-Алтай	230	242	237	65	58	67	12	8	12
6. Говьсүмбэр	70	54	64	5	9	10	5	3	5
7. Дархан-Уул	461	485	465	78	73	81	37	29	35
8. Дорноговь	289	330	301	42	67	57	25	21	20
9. Дорнод	359	363	380	90	92	93	27	27	25
10. Дундговь	189	228	211	29	39	33	11	18	16
11. Завхан	317	300	320	67	64	72	16	16	17
12. Орхон	409	427	432	69	81	73	23	32	29
13. Өвөрхангай	510	553	529	128	118	120	35	40	36
14. Өмнөговь	250	267	262	73	81	71	26	34	26
15. Сүхбаатар	272	301	288	52	56	51	19	17	17
16. Сэлэнгэ	406	430	430	21	32	31	6	7	7
17. Төв	360	401	368	54	62	53	12	18	17
18. Увс	358	393	379	59	60	62	22	13	19
19. Ховд	354	357	342	80	68	79	11	17	13
20. Хөвсгөл	655	658	668	120	123	131	33	39	39
21. Хэнтий	280	310	496	58	54	60	29	16	20
АЙМГИЙН ДҮН	7173	7651	7655	1345	1433	1471	428	437	444
22. Улаанбаатар	5936	6709	6202	2197	2537	2245	389	439	413
Улсын дүн	13109	14360	13858	3542	3970	3717	817	876	857

**Амбулатор, стационарын тусламж, үйлчилгээний зарим үзүүлэлтүүд
2018 оны эхний 10 сарын байдлаар**

Аймаг хот	Бүгд үзлэг	Үүнээс					Сүмийн тоо	Ор хоног	Дундаж ор хоног	Бүртгэгдсэн өвчлөл		
		Урьчилан сэргийлэх үзлэг	Өвчний учир амбулаторит	Идэвхтэй хяналт	Гэрийн идэвхтэй	Гэрийн дундаж аар				2017 онд	2018 онд	5 жилийн дундаж
1. Архангай	255636	93973	114526	23394	16540	7203	119204	6.9	65550	60755	54446	
2. Баян-Өлгий	281791	76997	128289	24182	35846	16477	22395	158210	7.1	17734	28315	18737
3. Баянхонгор	227695	61512	87537	33650	40264	4732	17204	118835	6.9	56201	67310	53543
4. Булган	149823	47153	75961	15483	8365	2861	10299	72043	7.0	46565	37227	34392
5. Говь-Алтай	186976	42378	104964	14132	19156	6346	11994	87737	7.3	23734	24190	19738
6. Говьсүмбэр	92407	24526	51937	9516	6266	162	4246	30630	7.2	5143	5338	4880
7. Дархан-Уул	501345	187173	180290	38530	93413	1939	25387	181694	7.2	48007	48559	46561
8. Дорноговь	299332	103067	129361	41440	19924	5540	13826	99039	7.2	64482	62125	43666
9. Дорнод	325347	130613	119039	36511	34740	4444	16010	119551	7.5	33030	34394	32109
10. Дундговь	142231	41633	65990	23673	7550	3385	9190	66202	7.2	12357	18596	13468
11. Завхан	263404	82798	125886	15069	27694	11957	14125	106856	7.6	38197	42260	27664
12. Орхон	496121	189371	183808	49703	70499	2740	20639	147214	7.1	31587	23459	27724
13. Өвөрхангай	299512	78650	148009	37216	27607	8030	20233	144477	7.1	55078	50925	47762
14. Өмнөговь	258458	91901	113971	39315	10047	3224	12538	81809	6.5	44306	49450	41963
15. Сүхбаатар	191748	59054	88732	33051	6744	4167	11142	89197	8.0	26631	27291	24708
16. Сэлэнгэ	328703	105367	153188	44745	23180	2243	18931	140918	7.4	26867	28863	25367
17. Төв	236695	133521	79435	12564	7877	3308	12701	96244	7.6	57368	67435	54074
18. Увс	319739	90796	158053	28684	31850	10376	17396	111194	6.4	37745	48785	36487
19. Ховд	291294	75185	123086	48431	38437	6155	19367	142530	7.4	34548	47118	26586
20. Хөвсгөл	340704	102637	170125	38764	21148	8030	24613	163693	6.7	66576	62150	48916
21. Хэнтий	269370	84267	120071	37801	18970	8261	13669	101955	7.5	32116	35280	28543
Аймгийн дүн	5786331	1902572	2522258	645824	566097	121580	333136	2379232	7.1	823812	869825	711333
22. Улаанбаатар	8846413	2445567	4806692	644316	921465	26373	407172	2906645	7.1	822033	820324	728097
Улсын дүн	14604744	4348139	7328950	1290140	1487562	149953	740308	5285877	7.1	1645845	1690149	1439430

Халдварт өвчин, 2017, 2018 оны эхний 10 сарын байдлаар

Аймаг хот	Бүртгэгдсэн бүх халдварт өвчлөл						
	Өвчлөл		10 000 хүн амд				
	2017 онд	2018 онд	5 жилийн дундаж	2017 онд	2018 онд	5 жилийн дундаж	
1. Архангай	392	448	632	42.6	47.1	67.9	5
2. Баян-Өлгий	249	188	323	24.9	18.3	32.4	0
3. Баянхонгор	817	1122	1197	97.3	129.6	141.7	2
4. Булган	372	298	401	62.0	48.6	66.3	0
5. Говь-Алтай	603	374	350	107.3	65.1	61.8	0
6. Говьсүмбэр	161	214	174	97.4	123.1	104.3	0
7. Дархан-Уул	787	949	1254	78.0	91.2	123.5	0
8. Дорноговь	609	587	839	93.3	86.1	127.6	2
9. Дорнод	2367	2166	2167	309.5	272.6	281.4	5
10. Дундговь	391	289	391	88.0	63.2	87.3	1
11. Завхан	403	342	433	57.6	47.8	61.6	0
12. Орхон	498	755	728	49.4	72.6	72.6	4
13. Өвөрхангай	965	843	1005	85.9	73.2	88.8	2
14. Өмнөговь	551	531	645	89.4	81.3	103.5	0
15. Сүхбаатар	1030	563	768	174.5	92.1	129.5	3
16. Сэлэнгэ	536	671	825	50.4	61.2	77.0	0
17. Төв	673	533	726	74.4	56.7	79.5	5
18. Увс	564	518	526	69.8	62.6	65.6	4
19. Ховд	419	469	582	50.2	54.3	69.4	0
20. Хөвсгөл	1215	1933	1545	94.8	146.9	120.1	1
21. Хэнтий	500	563	723	68.9	74.4	98.8	1
Аймгийн дүн	14102	14356	16234	84.9	83.7	97.2	35
22. Улаанбаатар	22593	19944	26229	161.8	136.3	185.8	59
Улсын дүн	36695	34300	42463	120.0	107.9	137.8	94

Бүртгэгдсэн бүх халдварт өвчлөл, 2017, 2018 оны эхний 10 сарын байдлаар

№	Халдварт өвчин /ӨОУА 10 нэршлээр/	Өвчлөл			10 000 хүн амд			Цэвэрлэг
		2017 онд	2018 онд	5 жилийн дундаж	2017 онд	2018 онд	5 жилийн дундаж	
		0	0	0	0	0.0	0.0	
1	Холер (A00)	0	0	0	0.0	0.0	0.0	0
2	Балнад(A01)	0	0	1	0.0	0.0	0.0	0
3	Сальмонеллэз (A02)	153	301	163	0.5	0.9	0.5	0
4	Цусан суулга (A03)	3308	5445	3113	10.8	17.1	10.1	1
5	Хүннээс гаралтай бактерт хордлого (A05)	117	406	367	0.4	1.3	1.2	0
6	Суулгалт халдвар (A09)	89	167	81	0.3	0.5	0.3	0
7	Сүрьеэ (A15-A19)	3234	3012	3411	10.6	9.5	11.1	75
8	Тарваган тахал (A20)	1	0	1	0.0	0.0	0.0	0
9	Хүний боом өвчин (A22)	1	0	4	0.0	0.0	0.0	0
10	Бруцеллэз (A23)	121	90	157	0.4	0.3	0.5	0
11	Татран (A33-A35)	0	1	0	0.0	0.0	0.0	0
12	Сахуу (A 36)	0	0	0	0.0	0.0	0.0	0
13	Хөхүүл ханиад (A37)	0	0	0	0.0	0.0	0.0	0
14	Улаан эсэргэнэ (A38)	1549	751	797	5.1	2.4	2.6	0
15	Менингококкт халдвар (A39)	11	12	10	0.0	0.0	0.0	1
16	Ёлом (A46)	208	158	144	0.7	0.5	0.5	0
17	Хийт үлжил (A48)	0	0	0	0.0	0.0	0.0	0
18	Тэмбүү (A50-A53)	4966	5014	5274	16.2	15.8	17.1	10
	Үүнээс: төрөлхийн тэмбүү /A50/	44	40	33	0.1	0.1	0.1	10
19	Гонококкт халдвар (A54)	3629	4447	3859	11.9	14.0	12.5	0
20	Трихомониаз (A59)	3535	3650	3425	11.6	11.5	11.1	0
21	Хачигт боррелиоз (A69)	44	23	30	0.1	0.1	0.1	0

№	Халдварт өвчин /ӨОУА 10 нэршлээр/	Өвчлөл			10 000 хүн амд			Цэвэрлэг
		2017 онд	2018 онд	5 жилийн дундаж	2017 онд	2018 онд	5 жилийн дундаж	
		355	200	212	1.2	0.6	0.7	
22	Хачигт риккетсиоз (A77)	355	200	212	1.2	0.6	0.7	1
23	Цочмог полиомиелит (A80)	0	0	0	0.0	0.0	0.0	0
24	Галзуу (A82)	0	0	0	0.0	0.0	0.0	0
25	Хачигт энцефалит (A84)	61	32	33	0.2	0.1	0.1	1
26	Салхинцэцэг (B01)	7966	5788	5247	26.1	18.2	17.0	0
27	Улаанбурхан (B05)	17	1	10395	0.1	0.0	33.7	0
28	Улаанууд (B06)	11	5	20	0.0	0.0	0.1	0
29	Халдварт эритема (B08.3)	82	41	52	0.3	0.1	0.2	0
30	Гар, хөл, амны өвчин (B08.4)	5377	2709	3274	17.6	8.5	10.6	0
31	Вируст гепатит (B15-B19)	438	394	585	1.4	1.2	1.9	1
	Вируст гепатит (A)	48	19	87	0.2	0.1	0.3	-
	Вируст гепатит (B)	241	228	326	0.8	0.7	1.1	-
	Вируст гепатит (C)	75	73	85	0.2	0.2	0.3	-
32	ХДХВ / ДОХ (B20-B24)	23	16	20	0.1	0.1	0.1	1
33	Гахай хавдар (B26)	178	240	248	0.6	0.8	0.8	0
34	Мөөгөнцөртөх (B35-B49)	1215	1383	1361	4.0	4.4	4.4	0
35	Нярайн бактерт үжил (F36)	5	14	7	0.0	0.0	0.0	3
36	АЦХХХ/ISARS (B34.2)	0	0	0	0.0	0.0	0.0	0
37	Хумхаа (B50)	1	0	1	0.0	0.0	0.0	0
38	Бүгд	36695	34300	42463	120.0	107.9	137.8	94

1. Гэдэсний халдварт өвчин

Аймаг хот	A00 Холер /Cholera/					A01 Баллад /Typhoid and paratyphoid fevers/								
	Өвчлөл		10 000 хүн амд			Өвчлөл		10 000 хүн амд						
	2017 онд	2018 онд	5 жилийн дундаж	2017 онд	2018 онд	5 жилийн дундаж	2017 онд	2018 онд	5 жилийн дундаж	2017 онд	2018 онд	5 жилийн дундаж		
1. Архангай	0	0	0	0.0	0.0	0	0	0	0.0	0.0	0	0	0.0	0.0
2. Баян-Өлгий	0	0	0	0.0	0.0	0	0	0	0.0	0.0	0	0	0.0	0.0
3. Баянхонгор	0	0	0	0.0	0.0	0	0	0	0.0	0.0	0	0	0.0	0.0
4. Булган	0	0	0	0.0	0.0	0	0	0	0.0	0.0	0	0	0.0	0.0
5. Говь-Алтай	0	0	0	0.0	0.0	0	0	0	0.0	0.0	0	0	0.0	0.0
6. Говьсүмбэр	0	0	0	0.0	0.0	0	0	0	0.0	0.0	0	0	0.0	0.0
7. Дархан-Уул	0	0	0	0.0	0.0	0	0	0	0.0	0.0	0	0	0.0	0.0
8. Дорноговь	0	0	0	0.0	0.0	0	0	0	0.0	0.0	0	0	0.0	0.0
9. Дорнод	0	0	0	0.0	0.0	0	0	0	0.0	0.0	0	0	0.0	0.0
10. Дундговь	0	0	0	0.0	0.0	0	0	0	0.0	0.0	0	0	0.0	0.0
11. Завхан	0	0	0	0.0	0.0	0	0	0	0.0	0.0	0	0	0.0	0.0
12. Орхон	0	0	0	0.0	0.0	0	0	0	0.0	0.0	0	0	0.0	0.0
13. Өвөрхангай	0	0	0	0.0	0.0	0	0	0	0.0	0.0	0	0	0.0	0.0
14. Өмнөговь	0	0	0	0.0	0.0	0	0	0	0.0	0.0	0	0	0.0	0.0
15. Сүхбаатар	0	0	0	0.0	0.0	0	0	0	0.0	0.0	0	0	0.0	0.0
16. Сэлэнгэ	0	0	0	0.0	0.0	0	0	0	0.0	0.0	0	0	0.0	0.0
17. Төв	0	0	0	0.0	0.0	0	0	0	0.0	0.0	0	0	0.0	0.0
18. Увс	0	0	0	0.0	0.0	0	0	0	0.0	0.0	0	0	0.0	0.0
19. Ховд	0	0	0	0.0	0.0	0	0	0	0.0	0.0	0	0	0.0	0.0
20. Хөвсгөл	0	0	0	0.0	0.0	0	0	0	0.0	0.0	0	0	0.0	0.0
21. Хэнтий	0	0	0	0.0	0.0	0	0	0	0.0	0.0	0	0	0.0	0.0
Аймгийн дүн	0	0	0	0.0	0.0	0	0	0	0.0	0.0	0	0	0.0	0.0
22. Улаанбаатар	0	0	0	0.0	0.0	0	0	0	0.0	0.0	0	0	0.0	0.0
Улсын дүн	0	0	0	0.0	0.0	0	0	0	0.0	0.0	0	0	0.0	0.0

Аймаг хот	A02 Сальмонеллез /Other salmonella infections/					A03 Цусан суулга /Shigellosis/												
	Өвчлөл		10 000 хүн амд			Өвчлөл		10 000 хүн амд										
	2017 онд	2018 онд	5 жилийн дундаж	2016 онд	2017 онд	2018 онд	5 жилийн дундаж	2017 онд	2018 онд	5 жилийн дундаж	2017 онд	2018 онд	5 жилийн дундаж					
1. Архангай	0	1	1	0.0	0.1	0	0	0	0.0	0.1	0	35	60	34	3.8	6.3	3.7	0
2. Баян-Өлгий	0	0	0	0.0	0.0	0	0	0	0.0	0.0	0	3	3	5	0.3	0.3	0.5	0
3. Баянхонгор	0	0	0	0.0	0.0	0	0	0	0.0	0.0	0	0	14	3	0.0	1.6	0.4	0
4. Булган	0	0	0	0.0	0.0	0	0	0	0.0	0.0	0	0	22	5	0.0	3.6	0.8	0
5. Говь-Алтай	0	0	0	0.0	0.0	0	0	0	0.0	0.0	0	1	1	1	0.2	0.2	0.2	0
6. Говьсүмбэр	0	0	0	0.0	0.0	0	0	0	0.0	0.0	0	2	7	3	1.2	4.0	1.9	0
7. Дархан-Уул	0	0	0	0.0	0.0	0	0	0	0.0	0.0	0	0	10	2	0.0	1.0	0.2	0
8. Дорноговь	0	0	0	0.0	0.0	0	0	0	0.0	0.0	0	34	53	39	5.2	7.8	5.9	0
9. Дорнод	6	6	5	0.8	0.8	0.7	0	31	70	24	4.1	8.8	3.2	0	0	0.9	0.4	0
10. Дундговь	0	0	0	0.0	0.0	0	0	3	21	10	0.4	2.9	1.4	0	0	0	0	0
11. Завхан	0	0	1	0.0	0.0	0.1	0	24	124	34	2.4	11.9	3.4	0	0	0	0	0
12. Орхон	3	1	1	0.3	0.1	0.1	0	104	180	74	9.3	15.6	6.5	0	0	0	0	0
13. Өвөрхангай	0	2	1	0.0	0.3	0.1	0	41	22	60	6.6	3.4	9.6	0	0	0	0	0
14. Өмнөговь	3	0	3	0.5	0.0	0.4	0	30	46	29	5.1	7.5	4.9	0	0	0	0	0
15. Сүхбаатар	0	0	0	0.0	0.0	0.0	0	30	43	21	2.8	3.9	2.0	0	0	0	0	0
16. Сэлэнгэ	2	10	4	0.2	1.1	0.5	0	20	28	15	2.2	3.0	1.7	0	0	0	0	0
17. Төв	1	0	0	0.1	0.0	0.0	0	24	40	21	3.0	4.8	2.7	1	0	0	0	0
18. Увс	1	0	1	0.1	0.0	0.1	0	3	15	5	0.4	1.7	0.5	0	0	0	0	0
19. Ховд	4	1	4	0.3	0.1	0.3	0	70	108	52	5.5	8.2	4.0	0	0	0	0	0
20. Хөвсгөл	0	0	0	0.0	0.0	0.1	0	16	46	36	2.2	6.1	5.0	0	0	0	0	0
21. Хэнтий	20	21	22	0.1	0.1	0.1	0	471	917	475	2.8	5.3	2.8	1	0	0	0	0
22. Улаанбаатар	133	280	141	1.0	1.9	1.0	0	2837	4528	2638	20.3	31.0	18.7	0	0	0	0	0
Улсын дүн	153	301	163	0.5	0.9	0.5	0	3308	5445	3113	10.8	17.1	10.1	1	0	0	0	0

Аймаг хот	A05 Бактерийн гаралтай бусад хоолны хордлого /Other bacterial foodborne intoxications/						A09 Халдварын гаралтай гастронтерит ба суулга /Diarrhoea and gastroenteritis of presumed infectious origin/						
	Өвчлөл			10 000 хүн амд			Өвчлөл			10 000 хүн амд			
	2017 онд	2018 онд	5 жилийн дундаж	2017 онд	2018 онд	5 жилийн дундаж	2017 онд	2018 онд	5 жилийн дундаж	2017 онд	2018 онд	5 жилийн дундаж	
1. Архангай	0	0	0	0.0	0.0	0.0	0	0	0	0	0.0	0.0	0
2. Баян-Өлгий	8	0	5	0.8	0.0	0.5	0	0	0	0	0.0	0.0	0
3. Баянхонгор	7	0	1	0.8	0.0	0.2	0	19	25	15	2.3	2.9	1.8
4. Булган	0	0	0	0.0	0.0	0.0	0	1	12	3	0.2	2.0	0.5
5. Говь-Алтай	0	0	0	0.0	0.0	0.0	0	16	0	12	2.8	0.0	2.0
6. Говьсүмбэр	0	30	8	0.0	17.3	4.9	0	0	0	0	0.0	0.0	0
7. Дархан-Уул	17	0	45	1.7	0.0	4.5	0	4	0	2	0.4	0.0	0.2
8. Дорноговь	0	0	0	0.0	0.0	0.0	0	0	0	3	0.0	0.0	0.5
9. Дорнод	0	11	2	0.0	1.4	0.3	0	0	0	0	0.0	0.0	0
10. Дундговь	0	1	6	0.0	0.2	1.4	0	0	0	0	0.0	0.0	0
11. Завхан	0	0	0	0.0	0.0	0.0	0	0	0	0	0.0	0.0	0
12. Орхон	3	36	24	0.3	3.5	2.4	0	46	114	41	4.6	11.0	4.1
13. Өвөрхангай	0	33	7	0.0	2.9	0.6	0	0	0	0	0.0	0.0	0
14. Өмнөговь	0	12	2	0.0	1.8	0.4	0	0	0	0	0.0	0.0	0
15. Сүхбаатар	0	0	1	0.0	0.0	0.1	0	0	0	0	0.0	0.0	0
16. Сэлэнгэ	0	0	0	0.0	0.0	0.0	0	0	0	0	0.0	0.0	0
17. Төв	0	0	1	0.0	0.0	0.1	0	0	0	0	0.0	0.0	0
18. Увс	0	0	0	0.0	0.0	0.0	0	0	0	1	0.0	0.0	0.2
19. Ховд	0	0	0	0.0	0.0	0.0	0	0	0	0	0.0	0.0	0
20. Хөвсгөл	3	15	6	0.2	1.1	0.5	0	0	16	3	0.0	1.2	0.2
21. Хэнтий	0	0	0	0.0	0.0	0.0	0	3	0	1	0.4	0.0	0.1
Аймгийн дүн	38	138	109	0.2	0.8	0.7	0	89	167	81	0.5	1.0	0.5
22. Улаанбаатар	79	268	258	0.6	1.8	1.8	0	0	0	0	0.0	0.0	0
Улсын дүн	117	406	367	0.4	1.3	1.2	0	89	167	81	0.3	0.5	0.3

Аймаг хот	A80 Цочмог полиомелит /Acute poliomyelitis/						B08.4 Гар, хөл, амны өвчин /Hand, foot and mouth disease/						
	Өвчлөл			10 000 хүн амд			Өвчлөл			10 000 хүн амд			
	2017 онд	2018 онд	5 жилийн дундаж	2017 онд	2018 онд	5 жилийн дундаж	2017 онд	2018 онд	5 жилийн дундаж	2017 онд	2018 онд	5 жилийн дундаж	
1. Архангай	0	0	0	0.0	0.0	0.0	0	14	9	11	1.5	0.9	1.2
2. Баян-Өлгий	0	0	0	0.0	0.0	0.0	0	0	0	1	0.0	0.0	0.1
3. Баянхонгор	0	0	0	0.0	0.0	0.0	0	11	71	33	1.3	8.2	3.9
4. Булган	0	0	0	0.0	0.0	0.0	0	22	28	20	3.7	4.6	3.4
5. Говь-Алтай	0	0	0	0.0	0.0	0.0	0	161	32	40	28.6	5.6	7.0
6. Говьсүмбэр	0	0	0	0.0	0.0	0.0	0	15	26	11	9.1	15.0	6.6
7. Дархан-Уул	0	0	0	0.0	0.0	0.0	0	82	308	95	8.1	29.6	9.4
8. Дорноговь	0	0	0	0.0	0.0	0.0	0	78	16	27	12.0	2.3	4.1
9. Дорнод	0	0	0	0.0	0.0	0.0	0	280	199	153	36.6	25.0	19.9
10. Дундговь	0	0	0	0.0	0.0	0.0	0	105	83	55	23.6	18.1	12.2
11. Завхан	0	0	0	0.0	0.0	0.0	0	5	4	6	0.7	0.6	0.8
12. Орхон	0	0	0	0.0	0.0	0.0	0	17	27	24	1.7	2.6	2.4
13. Өвөрхангай	0	0	0	0.0	0.0	0.0	0	45	116	42	4.0	10.1	3.7
14. Өмнөговь	0	0	0	0.0	0.0	0.0	0	183	57	60	29.7	8.7	9.6
15. Сүхбаатар	0	0	0	0.0	0.0	0.0	0	259	29	77	43.9	4.7	13.0
16. Сэлэнгэ	0	0	0	0.0	0.0	0.0	0	4	3	2	0.4	0.3	0.2
17. Төв	0	0	0	0.0	0.0	0.0	0	105	91	81	11.6	9.7	8.9
18. Увс	0	0	0	0.0	0.0	0.0	0	24	0	12	3.0	0.0	1.4
19. Ховд	0	0	0	0.0	0.0	0.0	0	24	8	13	2.9	0.9	1.6
20. Хөвсгөл	0	0	0	0.0	0.0	0.0	0	28	22	30	2.2	1.7	2.4
21. Хэнтий	0	0	0	0.0	0.0	0.0	0	124	4	36	17.1	0.5	4.9
Аймгийн дүн	0	0	0	0.0	0.0	0.0	0	1586	1133	829	9.5	6.6	5.0
22. Улаанбаатар	0	0	0	0.0	0.0	0.0	0	3791	1576	2445	27.2	10.8	17.3
Улсын дүн	0	0	0	0.0	0.0	0.0	0	5377	2709	3274	17.6	8.5	10.6

Аймаг хот	В15-В19 Вируст хепатит /Viral hepatitis/						В15 Вируст хепатит А /Acute hepatitis A/						
	Өвчлөл			10 000 хүн амд			Өвчлөл			10 000 хүн амд			
	2017 онд	2018 онд	5 жилийн дундаж	2017 онд	2018 онд	5 жилийн дундаж	2017 онд	2018 онд	5 жилийн дундаж	2017 онд	2018 онд	5 жилийн дундаж	
1. Архангай	9	6	19	1.0	0.6	2.0	1	1	12	0.1	0.1	1.2	0
2. Баян-Өлгий	10	14	11	1.0	1.4	1.1	0	2	7	0.2	0.2	0.7	0
3. Баянхонгор	19	16	16	2.3	1.8	1.9	0	0	0	0.0	0.0	0.0	0
4. Булган	4	3	5	0.7	0.5	0.8	0	0	1	0.0	0.0	0.2	0
5. Говь-Алтай	4	4	5	0.7	0.7	0.8	0	1	0	0.0	0.2	0.1	0
6. Говьсүмбэр	0	3	4	0.0	1.7	2.3	0	0	0	0.0	0.0	0.0	0
7. Дархан-Уул	15	10	30	1.5	1.0	2.9	0	0	7	0.0	0.0	0.7	0
8. Дорноговь	8	8	11	1.2	1.2	1.7	0	1	0	0.2	0.0	0.1	0
9. Дорнод	14	3	11	1.8	0.4	1.5	0	3	0	0.4	0.0	0.1	0
10. Дундговь	6	10	6	1.4	2.2	1.3	0	3	0	0.7	0.0	0.5	0
11. Завхан	5	5	8	0.7	0.7	1.1	0	1	3	0.1	0.4	0.4	0
12. Орхон	11	7	15	1.1	0.7	1.5	0	0	1	0.0	0.0	0.1	0
13. Өвөрхангай	5	6	13	0.4	0.5	1.1	0	0	0	0.0	0.0	0.3	0
14. Өмнөговь	12	9	15	1.9	1.4	2.4	0	1	1	0.2	0.2	0.2	0
15. Сүхбаатар	6	6	12	1.0	1.0	2.0	0	2	0	0.3	0.0	0.8	0
16. Сэлэнгэ	0	2	8	0.0	0.2	0.8	0	0	2	0.0	0.2	0.7	0
17. Төв	1	2	4	0.1	0.2	0.4	0	0	0	0.0	0.0	0.2	0
18. Увс	19	11	19	2.4	1.3	2.4	0	4	0	0.5	0.0	0.5	0
19. Ховд	8	5	6	1.0	0.6	0.7	0	2	0	0.2	0.0	0.2	0
20. Хөвсгөл	15	12	20	1.2	0.9	1.5	0	3	2	0.2	0.2	0.2	0
21. Хэнтий	5	5	8	0.7	0.7	1.0	0	0	0	0.0	0.0	0.1	0
АЙМГИЙН ДҮН	176	147	243	1.1	0.9	1.5	1	23	12	0.1	0.1	0.4	0
22. Улаанбаатар	262	247	343	1.9	1.7	2.4	0	25	7	0.2	0.0	0.2	0
Улсын дүн	438	394	585	1.4	1.2	1.9	1	48	19	0.2	0.1	0.3	0

2. Амьсгалын замын халдварт өвчин

Аймаг хот	А15-А19 Сүрьеэ/Tuberculosis/						А36 Сахуу/Diphtheria/						
	Өвчлөл			10 000 хүн амд			Өвчлөл			10 000 хүн амд			
	2017 онд	2018 онд	5 жилийн дундаж	2017 онд	2018 онд	5 жилийн дундаж	2017 онд	2018 онд	5 жилийн дундаж	2017 онд	2018 онд	5 жилийн дундаж	
1. Архангай	46	56	53	5.0	5.9	5.7	3	0	0	0.0	0.0	0.0	0
2. Баян-Өлгий	33	29	35	3.3	2.8	3.5	0	0	0	0.0	0.0	0.0	0
3. Баянхонгор	34	52	41	4.1	6.0	4.8	2	0	0	0.0	0.0	0.0	0
4. Булган	37	28	44	6.2	4.6	7.2	0	0	0	0.0	0.0	0.0	0
5. Говь-Алтай	16	16	15	2.8	2.8	2.6	0	0	0	0.0	0.0	0.0	0
6. Говьсүмбэр	21	32	23	12.7	18.4	13.5	0	0	0	0.0	0.0	0.0	0
7. Дархан-Уул	159	123	159	15.8	11.8	15.6	0	0	0	0.0	0.0	0.0	0
8. Дорноговь	77	83	74	11.8	12.2	11.2	2	0	0	0.0	0.0	0.0	0
9. Дорнод	99	106	109	12.9	13.3	14.2	4	0	0	0.0	0.0	0.0	0
10. Дундговь	30	24	21	6.8	5.2	4.8	1	0	0	0.0	0.0	0.0	0
11. Завхан	26	37	32	3.7	5.2	4.5	0	0	0	0.0	0.0	0.0	0
12. Орхон	67	70	74	6.7	6.7	7.4	3	0	0	0.0	0.0	0.0	0
13. Өвөрхангай	62	39	55	5.5	3.4	4.8	0	0	0	0.0	0.0	0.0	0
14. Өмнөговь	20	20	22	3.2	3.1	3.6	0	0	0	0.0	0.0	0.0	0
15. Сүхбаатар	54	56	61	9.1	9.2	10.3	3	0	0	0.0	0.0	0.0	0
16. Сэлэнгэ	159	135	160	15.0	12.3	14.9	0	0	0	0.0	0.0	0.0	0
17. Төв	88	69	88	9.7	7.3	9.6	5	0	0	0.0	0.0	0.0	0
18. Увс	49	35	47	6.1	4.2	5.8	2	0	0	0.0	0.0	0.0	0
19. Ховд	30	39	37	3.6	4.5	4.4	0	0	0	0.0	0.0	0.0	0
20. Хөвсгөл	88	90	96	6.9	6.8	7.4	1	0	0	0.0	0.0	0.0	0
21. Хэнтий	68	89	89	9.4	11.8	12.2	1	0	0	0.0	0.0	0.0	0
АЙМГИЙН ДҮН	1263	1228	1334	7.6	7.2	8.0	27	0	0	0.0	0.0	0.0	0
22. Улаанбаатар	1971	1784	2077	14.1	12.2	14.7	48	0	0	0.0	0.0	0.0	0
Улсын дүн	3234	3012	3411	10.6	9.5	11.1	75	0	0	0.0	0.0	0.0	0

Аймаг хот	А37 Хөхүүл ханиад /Whooping cough/						А38 Улаан эсэргэнэ /Scarlet fever/						
	Өвчлөл			10 000 хүн амд			Өвчлөл			10 000 хүн амд			Тасаг Таргал
	2017 онд	2018 онд	5 жилийн дундаж	2017 онд	2018 онд	5 жилийн дундаж	2017 онд	2018 онд	5 жилийн дундаж	2017 онд	2018 онд	5 жилийн дундаж	
1. Архангай	0	0	0	0.0	0.0	0.0	0	4	2	0.4	0.4	0.2	0
2. Баян-Өлгий	0	0	0	0.0	0.0	0.0	0	0	0	0.0	0.0	0.0	0
3. Баянхонгор	0	0	0	0.0	0.0	0.0	0	1	0	0.0	0.1	0.0	0
4. Булган	0	0	0	0.0	0.0	0.0	1	0	1	0.2	0.0	0.2	0
5. Говь-Алтай	0	0	0	0.0	0.0	0.0	0	0	0	0.0	0.0	0.0	0
6. Говьсүмбэр	0	0	0	0.0	0.0	0.0	0	0	0	0.0	0.0	0.0	0
7. Дархан-Уул	0	0	0	0.0	0.0	0.0	18	25	12	1.8	2.4	1.1	0
8. Дорноговь	0	0	0	0.0	0.0	0.0	0	0	0	0.0	0.0	0.0	0
9. Дорнод	0	0	0	0.0	0.0	0.0	14	5	12	1.8	0.6	1.6	0
10. Дундговь	0	0	0	0.0	0.0	0.0	7	6	4	1.6	1.3	0.8	0
11. Завхан	0	0	0	0.0	0.0	0.0	0	0	0	0.0	0.0	0.0	0
12. Орхон	0	0	0	0.0	0.0	0.0	0	0	0	0.0	0.0	0.0	0
13. Өвөрхангай	0	0	0	0.0	0.0	0.0	2	1	1	0.2	0.1	0.1	0
14. Өмнөговь	0	0	0	0.0	0.0	0.0	16	10	10	2.6	1.5	1.6	0
15. Сүхбаатар	0	0	0	0.0	0.0	0.0	0	0	0	0.0	0.0	0.0	0
16. Сэлэнгэ	0	0	0	0.0	0.0	0.0	0	0	0	0.0	0.0	0.0	0
17. Төв	0	0	0	0.0	0.0	0.0	12	1	3	1.3	0.1	0.3	0
18. Увс	0	0	0	0.0	0.0	0.0	0	1	0	0.0	0.1	0.0	0
19. Хөвд	0	0	0	0.0	0.0	0.0	8	2	4	1.0	0.2	0.5	0
20. Хөвсгөл	0	0	0	0.0	0.0	0.0	0	1	1	0.0	0.1	0.1	0
21. Хэнтий	0	0	0	0.0	0.0	0.0	0	0	0	0.0	0.0	0.0	0
Аймгийн дүн	0	0	0	0.0	0.0	0.0	82	57	49	0.5	0.3	0.3	0
22. Улаанбаатар	0	0	0	0.0	0.0	0.0	1467	694	747	10.5	4.7	5.3	0
Улсын дүн	0	0	0	0.0	0.0	0.0	1549	751	797	5.1	2.4	2.6	0

Аймаг хот	А39 Менингококкт халдвар /Meningococcal infection/						А46 Ёлом /Erysipelas/							
	Өвчлөл			10 000 хүн амд			Өвчлөл			10 000 хүн амд			Тасаг Таргал	
	2017 онд	2018 онд	5 жилийн дундаж	2017 онд	2018 онд	5 жилийн дундаж	2017 онд	2018 онд	5 жилийн дундаж	2017 онд	2018 онд	5 жилийн дундаж		
1. Архангай	1	0	0	0.1	0.0	0.0	0	0	1	1	0.0	0.1	0.2	0
2. Баян-Өлгий	0	0	0	0.0	0.0	0.0	0	0	0	0.0	0.0	0.0	0	0
3. Баянхонгор	0	0	0	0.0	0.0	0.0	3	17	7	0.4	2.0	0.8	0	0
4. Булган	0	0	0	0.0	0.0	0.0	1	3	2	0.2	0.5	0.3	0	0
5. Говь-Алтай	0	1	0	0.0	0.2	0.0	1	1	1	0.2	0.2	0.1	0	0
6. Говьсүмбэр	1	0	0	0.6	0.0	0.1	1	3	1	0.6	1.7	0.8	0	0
7. Дархан-Уул	1	0	1	0.1	0.0	0.1	3	0	1	0.3	0.0	0.1	0	0
8. Дорноговь	0	0	0	0.0	0.0	0.0	1	0	1	0.2	0.0	0.1	0	0
9. Дорнод	2	1	1	0.3	0.1	0.2	16	6	6	2.1	0.8	0.8	0	0
10. Дундговь	0	0	0	0.0	0.0	0.0	3	3	3	0.7	0.7	0.7	0	0
11. Завхан	2	0	0	0.3	0.0	0.1	0	1	1	0.0	0.1	0.1	0	0
12. Орхон	0	0	0	0.0	0.0	0.0	0	0	1	0.0	0.0	0.1	0	0
13. Өвөрхангай	0	0	0	0.0	0.0	0.0	1	4	2	0.1	0.3	0.2	0	0
14. Өмнөговь	0	0	0	0.0	0.0	0.0	3	2	2	0.5	0.3	0.3	0	0
15. Сүхбаатар	0	0	0	0.0	0.0	0.1	6	1	2	1.0	0.2	0.3	0	0
16. Сэлэнгэ	0	0	0	0.0	0.0	0.0	2	1	1	0.2	0.1	0.1	0	0
17. Төв	0	0	0	0.0	0.0	0.0	2	0	0	0.2	0.0	0.0	0	0
18. Увс	0	2	0	0.0	0.2	0.0	1	1	1	0.1	0.1	0.1	0	0
19. Хөвд	0	0	0	0.0	0.0	0.0	2	1	1	0.2	0.1	0.1	0	0
20. Хөвсгөл	0	1	0	0.0	0.1	0.0	4	9	4	0.3	0.7	0.3	0	0
21. Хэнтий	0	0	0	0.0	0.0	0.0	4	3	3	0.6	0.4	0.4	0	0
Аймгийн дүн	7	5	5	0.0	0.0	0.0	54	57	40	0.3	0.3	0.2	0	0
22. Улаанбаатар	4	7	5	0.0	0.0	0.0	154	101	104	1.1	0.7	0.7	0	0
Улсын дүн	11	12	10	0.0	0.0	0.0	208	158	144	0.7	0.5	0.5	0	0

Аймаг хот	А48 Хийт үхжил /Gas gangrene/						B01 Салхинцэцэг /Varicella/					
	Өвчлөл			10 000 хүн амд			Өвчлөл			10 000 хүн амд		
	2017 онд	2018 онд	5 жилийн дундаж	2017 онд	2018 онд	5 жилийн дундаж	2017 онд	2018 онд	5 жилийн дундаж	2017 онд	2018 онд	5 жилийн дундаж
1. Архангай	0	0	0	0.0	0.0	0.0	62	64	44	6.7	6.7	4.7
2. Баян-Өлгий	0	0	0	0.0	0.0	0.0	47	12	15	4.7	1.2	1.5
3. Баянхонгор	0	0	0	0.0	0.0	0.0	89	88	115	10.6	10.2	13.6
4. Булган	0	0	0	0.0	0.0	0.0	141	49	77	23.5	8.0	12.7
5. Говь-Алтай	0	0	0	0.0	0.0	0.0	84	105	48	14.9	18.3	8.5
6. Говьсүмбэр	0	0	0	0.0	0.0	0.0	45	28	25	27.2	16.1	15.2
7. Дархан-Уул	0	0	0	0.0	0.0	0.0	207	199	169	20.5	19.1	16.6
8. Дорноговь	0	0	0	0.0	0.0	0.0	155	68	121	23.7	10.0	18.4
9. Дорнод	0	0	0	0.0	0.0	0.0	600	176	305	78.5	22.2	39.6
10. Дундговь	0	0	0	0.0	0.0	0.0	148	40	74	33.3	8.7	16.6
11. Завхан	0	0	0	0.0	0.0	0.0	25	84	58	3.6	11.7	8.3
12. Орхон	0	0	0	0.0	0.0	0.0	47	53	43	4.7	5.1	4.3
13. Өвөрхангай	0	0	0	0.0	0.0	0.0	373	105	208	33.2	9.1	18.4
14. Өмнөговь	0	0	0	0.0	0.0	0.0	131	196	158	21.2	30.0	25.4
15. Сүхбаатар	0	0	0	0.0	0.0	0.0	269	133	143	45.6	21.8	24.2
16. Сэлэнгэ	0	0	0	0.0	0.0	0.0	37	12	21	3.5	1.1	1.9
17. Төв	0	0	0	0.0	0.0	0.0	73	60	68	8.1	6.4	7.5
18. Увс	0	0	0	0.0	0.0	0.0	102	170	77	12.6	20.6	9.6
19. Ховд	0	0	0	0.0	0.0	0.0	68	100	72	8.1	11.6	8.5
20. Хөвсгөл	0	0	0	0.0	0.0	0.0	172	233	171	13.4	17.7	13.3
21. Хэнтий	0	0	0	0.0	0.0	0.0	89	157	110	12.3	20.7	15.0
Аймгийн дүн	0	0	0	0.0	0.0	0.0	2964	2132	2122	17.8	12.4	12.7
22. Улаанбаатар	0	0	0	0.0	0.0	0.0	5002	3656	3125	35.8	25.0	22.1
Улсын дүн	0	0	0	0.0	0.0	0.0	7966	5788	5247	26.1	18.2	17.0

Аймаг хот	B05 Улаанбурхан /Measles/						B06 Улаанууд /Rubella/					
	Өвчлөл			10 000 хүн амд			Өвчлөл			10 000 хүн амд		
	2017 онд	2018 онд	5 жилийн дундаж	2017 онд	2018 онд	5 жилийн дундаж	2017 онд	2018 онд	5 жилийн дундаж	2017 онд	2018 онд	5 жилийн дундаж
1. Архангай	6	0	217	0.7	0.0	23.3	0	0	1	0.0	0.0	0.1
2. Баян-Өлгий	1	0	89	0.1	0.0	8.9	0	0	0	0.0	0.0	0.0
3. Баянхонгор	1	0	211	0.1	0.0	25.0	0	0	0	0.0	0.0	0.0
4. Булган	0	0	55	0.0	0.0	9.0	0	0	0	0.0	0.0	0.0
5. Говь-Алтай	0	0	39	0.0	0.0	6.9	0	0	0	0.0	0.0	0.0
6. Говьсүмбэр	0	0	37	0.0	0.0	21.9	0	0	0	0.0	0.0	0.0
7. Дархан-Уул	0	0	471	0.0	0.0	46.4	0	1	1	0.0	0.1	0.1
8. Дорноговь	0	0	235	0.0	0.0	35.7	0	0	0	0.0	0.0	0.0
9. Дорнод	0	0	83	0.0	0.0	10.8	0	0	0	0.0	0.0	0.0
10. Дундговь	0	0	94	0.0	0.0	20.9	0	0	0	0.0	0.0	0.1
11. Завхан	0	0	47	0.0	0.0	6.7	0	0	0	0.0	0.0	0.0
12. Орхон	0	0	203	0.0	0.0	20.3	0	0	1	0.0	0.0	0.1
13. Өвөрхангай	0	0	312	0.0	0.0	27.5	0	0	0	0.0	0.0	0.0
14. Өмнөговь	0	0	162	0.0	0.0	25.9	0	1	4	0.2	0.6	0.4
15. Сүхбаатар	1	0	105	0.2	0.0	17.7	0	0	0	0.0	0.0	0.0
16. Сэлэнгэ	0	0	238	0.0	0.0	22.2	0	0	0	0.0	0.0	0.0
17. Төв	1	1	169	0.1	0.1	18.5	0	0	0	0.0	0.0	0.0
18. Увс	0	0	93	0.0	0.0	11.6	0	0	0	0.0	0.0	0.0
19. Ховд	0	0	150	0.0	0.0	17.9	0	1	4	0.1	0.0	0.5
20. Хөвсгөл	0	0	202	0.0	0.0	15.7	0	0	1	0.0	0.0	0.1
21. Хэнтий	0	0	201	0.0	0.0	27.5	0	0	0	0.0	0.0	0.0
Аймгийн дүн	10	1	3413	0.1	0.0	20.4	0	2	5	0.0	0.0	0.1
22. Улаанбаатар	7	0	6982	0.1	0.0	49.5	0	9	0	0.1	0.0	0.1
Улсын дүн	17	1	10395	0.1	0.0	33.7	0	11	5	0.0	0.0	0.1

Аймаг хот	B08.3 Халдварт эритем /Erythema infectiosum/						B26 Гахай хавдар /Mumps/							
	Өвчлөл			10 000 хүн амд			Өвчлөл			10 000 хүн амд				
	2017 онд	2018 онд	5 жилийн дундаж	2017 онд	2018 онд	5 жилийн дундаж	2017 онд	2018 онд	5 жилийн дундаж	2017 онд	2018 онд	5 жилийн дундаж	Үргэлжлэх	
1. Архангай	0	0	0	0.0	0.0	0.0	0	3	0	2	0.3	0.0	0.2	0
2. Баян-Өлгий	0	0	0	0.0	0.0	0.0	0	0	0	0	0.0	0.0	0.0	0
3. Баянхонгор	0	0	0	0.0	0.0	0.0	0	5	2	4	0.6	0.2	0.4	0
4. Булган	0	0	0	0.0	0.0	0.0	0	1	0	4	0.2	0.0	0.6	0
5. Говь-Алтай	0	0	0	0.0	0.0	0.0	0	0	3	1	0.0	0.5	0.2	0
6. Говьсүмбэр	0	0	0	0.0	0.0	0.0	0	0	0	1	0.0	0.0	0.5	0
7. Дархан-Уул	0	0	0	0.0	0.0	0.0	0	15	19	12	1.5	1.8	1.2	0
8. Дорноговь	0	0	0	0.0	0.0	0.0	0	0	0	22	0.0	0.0	3.3	0
9. Дорнод	0	0	0	0.0	0.0	0.0	0	30	30	24	3.9	3.8	3.1	0
10. Дундговь	0	0	0	0.0	0.0	0.0	0	2	2	6	0.5	0.4	1.3	0
11. Завхан	0	0	0	0.0	0.0	0.0	0	0	0	1	0.0	0.0	0.1	0
12. Орхон	0	0	0	0.0	0.0	0.0	0	0	1	1	0.0	0.1	0.1	0
13. Өвөрхангай	0	0	0	0.0	0.0	0.0	0	3	3	2	0.3	0.3	0.2	0
14. Өмнөговь	0	0	0	0.0	0.0	0.0	0	0	0	3	0.0	0.0	0.5	0
15. Сүхбаатар	0	0	0	0.0	0.0	0.0	0	3	3	2	0.5	0.5	0.4	0
16. Сэлэнгэ	0	0	0	0.0	0.0	0.0	0	0	0	0	0.0	0.0	0.0	0
17. Төв	0	0	0	0.0	0.0	0.0	0	1	0	4	0.1	0.0	0.4	0
18. Увс	0	0	0	0.0	0.0	0.0	0	2	1	4	0.2	0.1	0.5	0
19. Ховд	0	0	0	0.0	0.0	0.0	0	3	3	2	0.4	0.3	0.2	0
20. Хөвсгөл	0	0	0	0.0	0.0	0.0	0	4	5	4	0.3	0.4	0.3	0
21. Хэнтий	0	0	0	0.0	0.0	0.0	0	4	2	2	0.6	0.3	0.3	0
Аймгийн дүн	0	0	0	0.0	0.0	0.0	0	76	74	100	0.5	0.4	0.6	0
22. Улаанбаатар	82	41	51	0.6	0.3	0.4	0	102	166	148	0.7	1.1	1.0	0
Улсын дүн	82	41	52	0.3	0.1	0.2	0	178	240	248	0.6	0.8	0.8	0

Аймаг хот	B34.2 АЦХАХ /SARS/						
	Өвчлөл			10 000 хүн амд			
	2017 онд	2018 онд	5 жилийн дундаж	2017 онд	2018 онд	5 жилийн дундаж	
1. Архангай	0	0	0	0.0	0.0	0.0	0
2. Баян-Өлгий	0	0	0	0.0	0.0	0.0	0
3. Баянхонгор	0	0	0	0.0	0.0	0.0	0
4. Булган	0	0	0	0.0	0.0	0.0	0
5. Говь-Алтай	0	0	0	0.0	0.0	0.0	0
6. Говьсүмбэр	0	0	0	0.0	0.0	0.0	0
7. Дархан-Уул	0	0	0	0.0	0.0	0.0	0
8. Дорноговь	0	0	0	0.0	0.0	0.0	0
9. Дорнод	0	0	0	0.0	0.0	0.0	0
10. Дундговь	0	0	0	0.0	0.0	0.0	0
11. Завхан	0	0	0	0.0	0.0	0.0	0
12. Орхон	0	0	0	0.0	0.0	0.0	0
13. Өвөрхангай	0	0	0	0.0	0.0	0.0	0
14. Өмнөговь	0	0	0	0.0	0.0	0.0	0
15. Сүхбаатар	0	0	0	0.0	0.0	0.0	0
16. Сэлэнгэ	0	0	0	0.0	0.0	0.0	0
17. Төв	0	0	0	0.0	0.0	0.0	0
18. Увс	0	0	0	0.0	0.0	0.0	0
19. Ховд	0	0	0	0.0	0.0	0.0	0
20. Хөвсгөл	0	0	0	0.0	0.0	0.0	0
21. Хэнтий	0	0	0	0.0	0.0	0.0	0
Аймгийн дүн	0	0	0	0.0	0.0	0.0	0
22. Улаанбаатар	0	0	0	0.0	0.0	0.0	0
Улсын дүн	0	0	0	0.0	0.0	0.0	0

3. Зоонозын халдварт өвчнүүд

Аймаг хот	A20 Тарваган тахал /Plague/						A22 Боом өвчин /Anthrax/						
	Өвчлөл			10 000 хүн амд			Өвчлөл			10 000 хүн амд			Нас барагч
	2017 онд	2018 онд	5 жилийн дундаж	2017 онд	2018 онд	5 жилийн дундаж	2017 онд	2018 онд	5 жилийн дундаж	2017 онд	2018 онд	5 жилийн дундаж	
1. Архангай	0	0	0	0.0	0.0	0.0	0	0	0	0	0.0	0.0	0
2. Баян-Өлгий	0	0	0	0.0	0.0	0.0	0	0	0	0	0.0	0.0	0
3. Баянхонгор	0	0	0	0.0	0.0	0.0	0	0	0	0	0.0	0.0	0
4. Булган	0	0	0	0.0	0.0	0.0	0	0	0	0	0.0	0.0	0
5. Говь-Алтай	0	0	0	0.0	0.0	0.0	0	0	0	0	0.0	0.0	0
6. Говьсүмбэр	0	0	0	0.0	0.0	0.0	0	0	0	0	0.0	0.0	0
7. Дархан-Уул	0	0	0	0.0	0.0	0.0	0	0	0	0	0.0	0.0	0
8. Дорноговь	0	0	0	0.0	0.0	0.0	0	0	0	0	0.0	0.0	0
9. Дорнод	0	0	0	0.0	0.0	0.0	0	0	0	0	0.0	0.0	0
10. Дундговь	0	0	0	0.0	0.0	0.0	0	0	0	0	0.0	0.0	0
11. Завхан	0	0	0	0.0	0.0	0.0	0	0	0	0	0.0	0.0	0
12. Орхон	0	0	0	0.0	0.0	0.0	0	0	0	0	0.0	0.0	0
13. Өвөрхангай	0	0	0	0.0	0.0	0.0	0	0	0	0	0.0	0.0	0
14. Өмнөговь	0	0	0	0.0	0.0	0.0	0	0	0	0	0.0	0.0	0
15. Сүхбаатар	0	0	0	0.0	0.0	0.0	0	0	0	0	0.0	0.0	0
16. Сэлэнгэ	0	0	0	0.0	0.0	0.0	0	0	0	0	0.0	0.0	0
17. Төв	0	0	0	0.0	0.0	0.0	0	0	0	0	0.0	0.0	0
18. Увс	1	0	0	0.1	0.0	0.0	0	0	0	0	0.0	0.0	0
19. Ховд	0	0	0	0.0	0.0	0.0	0	0	0	0	0.0	0.0	0
20. Хөвсгөл	0	0	0	0.0	0.0	0.0	0	0	0	0	0.0	0.0	0
21. Хэнтий	0	0	0	0.0	0.0	0.0	1	0	0	0	0.1	0.0	0
Аймгийн дүн	1	0	1	0.0	0.0	0.0	1	0	2	0.0	0.0	0.0	0
22. Улаанбаатар	0	0	0	0.0	0.0	0.0	0	0	0	0	0.0	0.0	0
Улсын дүн	1	0	1	0.0	0.0	0.0	1	0	4	0.0	0.0	0.0	0

Аймаг хот	A23 Бруцеллэз /Brucellosis/						A69 Спирохетээр сэдээгдсэн бусад халдвар /Other spirochaetael infections/						
	Өвчлөл			10 000 хүн амд			Өвчлөл			10 000 хүн амд			Нас барагч
	2017 онд	2018 онд	5 жилийн дундаж	2017 онд	2018 онд	5 жилийн дундаж	2017 онд	2018 онд	5 жилийн дундаж	2017 онд	2018 онд	5 жилийн дундаж	
1. Архангай	3	10	15	0.3	1.1	1.6	0	0	0	0.0	0.0	0.0	0
2. Баян-Өлгий	4	1	1	0.4	0.1	0.1	0	0	0	0.0	0.0	0.0	0
3. Баянхонгор	6	3	3	0.7	0.3	0.4	0	0	1	0.0	0.0	0.2	0
4. Булган	9	4	3	1.5	0.7	0.5	0	0	0	0.0	0.0	0.0	0
5. Говь-Алтай	2	2	1	0.4	0.3	0.2	0	0	0	0.0	0.0	0.0	0
6. Говьсүмбэр	0	0	0	0.0	0.0	0.0	0	1	0	0.0	0.6	0.1	0
7. Дархан-Уул	1	1	1	0.1	0.1	0.1	0	1	0	0.1	0.0	0.0	0
8. Дорноговь	0	0	0	0.0	0.0	0.1	0	0	0	0.0	0.0	0.0	0
9. Дорнод	24	25	66	3.1	3.1	8.5	0	0	1	0.0	0.1	0.0	0
10. Дундговь	2	3	1	0.5	0.7	0.3	0	1	0	0.2	0.0	0.0	0
11. Завхан	4	5	3	0.6	0.7	0.4	0	20	11	2.9	1.5	1.6	0
12. Орхон	2	1	3	0.2	0.1	0.3	0	1	0	0.1	0.0	0.0	0
13. Өвөрхангай	5	4	4	0.4	0.3	0.3	0	0	0	0.0	0.0	0.0	0
14. Өмнөговь	0	0	1	0.0	0.0	0.1	0	0	0	0.0	0.0	0.0	0
15. Сүхбаатар	7	3	9	1.2	0.5	1.5	0	0	0	0.0	0.0	0.0	0
16. Сэлэнгэ	1	4	2	0.1	0.4	0.2	0	0	0	0.0	0.0	0.0	0
17. Төв	5	6	4	0.6	0.6	0.5	0	0	0	0.0	0.0	0.0	0
18. Увс	6	0	3	0.7	0.0	0.3	0	0	0	0.0	0.0	0.0	0
19. Ховд	3	1	1	0.4	0.1	0.1	0	4	3	4	0.5	0.3	0.5
20. Хөвсгөл	5	3	2	0.4	0.2	0.2	0	1	1	1	0.1	0.1	0
21. Хэнтий	4	4	17	0.6	0.5	2.3	0	0	1	0.0	0.0	0.1	0
Аймгийн дүн	93	80	140	0.6	0.5	0.8	0	28	17	20	0.2	0.1	0
22. Улаанбаатар	28	10	16	0.2	0.1	0.1	0	16	6	10	0.1	0.0	0
Улсын дүн	121	90	157	0.4	0.3	0.5	0	44	23	30	0.1	0.1	0

Аймаг хот	А77 Хачигт риккетсиоз /Tick-borne rickettsioses/										А82 Галзуу /Rabies/				
	Өвчлөл			10 000 хүн амд				Таралт	Өвчлөл		10 000 хүн амд			Таралт	
	2017 онд	2018 онд	5 жилийн дундаж	2017 онд	2018 онд	5 жилийн дундаж	2017 онд		2018 онд	5 жилийн дундаж	2017 онд	2018 онд	5 жилийн дундаж		
1. Архангай	38	14	22	4.1	1.5	2.3	0	0	0	0	0.0	0.0	0.0	0	
2. Баян-Өлгий	6	0	2	0.6	0.0	0.2	0	0	0	0	0.0	0.0	0.0	0	
3. Баянхонгор	15	14	13	1.8	1.6	1.6	0	0	0	0	0.0	0.0	0.0	0	
4. Булган	3	2	2	0.5	0.3	0.4	0	0	0	0	0.0	0.0	0.0	0	
5. Говь-Алтай	166	35	49	29.5	6.1	8.6	0	0	0	0	0.0	0.0	0.0	0	
6. Говьсүмбэр	0	1	0	0.0	0.6	0.2	0	0	0	0	0.0	0.0	0.0	0	
7. Дархан-Уул	5	0	2	0.5	0.0	0.2	0	0	0	0	0.0	0.0	0.0	0	
8. Дорноговь	1	0	1	0.2	0.0	0.2	0	0	0	0	0.0	0.0	0.0	0	
9. Дорнод	2	4	9	0.3	0.5	1.2	0	0	0	0	0.0	0.0	0.0	0	
10. Дундговь	3	4	1	0.7	0.9	0.3	0	0	0	0	0.0	0.0	0.0	0	
11. Завхан	10	6	4	1.4	0.8	0.6	0	0	0	0	0.0	0.0	0.0	0	
12. Орхон	1	5	3	0.1	0.5	0.3	0	0	0	0	0.0	0.0	0.0	0	
13. Өвөрхангай	4	10	8	0.4	0.9	0.7	0	0	0	0	0.0	0.0	0.0	0	
14. Өмнөговь	6	2	3	1.0	0.3	0.5	0	0	0	0	0.0	0.0	0.0	0	
15. Сүхбаатар	5	0	1	0.8	0.0	0.2	0	0	0	0	0.0	0.0	0.0	0	
16. Сэлэнгэ	15	4	4	1.4	0.4	0.4	0	0	0	0	0.0	0.0	0.0	0	
17. Төв	2	1	1	0.2	0.1	0.1	0	0	0	0	0.0	0.0	0.0	0	
18. Увс	1	8	3	0.1	1.0	0.3	1	0	0	0	0.0	0.0	0.0	0	
19. Ховд	6	5	7	0.7	0.6	0.9	0	0	0	0	0.0	0.0	0.0	0	
20. Хөвсгөл	35	59	33	2.7	4.5	2.5	0	0	0	0	0.0	0.0	0.0	0	
21. Хэнтий	1	2	4	0.1	0.3	0.5	0	0	0	0	0.0	0.0	0.0	0	
Аймгийн дүн	325	176	175	2.0	1.0	1.0	1	0	0	0	0.0	0.0	0.0	0	
22. Улаанбаатар	30	24	37	0.2	0.2	0.3	0	0	0	0	0.0	0.0	0.0	0	
Улсын дүн	355	200	212	1.2	0.6	0.7	1	0	0	0	0.0	0.0	0.0	0	

Аймаг хот	А84 Хачигаар дамжих вирусст энцефалит /Tick borne viral encephalitis/									
	Өвчлөл			10 000 хүн амд				Таралт		
	2017 онд	2018 онд	5 жилийн дундаж	2017 онд	2018 онд	5 жилийн дундаж				
1. Архангай	1	0	0	0.1	0.0	0.0	0			
2. Баян-Өлгий	0	0	0	0.0	0.0	0.0	0			
3. Баянхонгор	2	0	1	0.2	0.0	0.1	0			
4. Булган	4	2	3	0.7	0.3	0.4	0			
5. Говь-Алтай	1	0	0	0.2	0.0	0.0	0			
6. Говьсүмбэр	0	0	0	0.0	0.0	0.0	0			
7. Дархан-Уул	4	1	2	0.4	0.1	0.2	0			
8. Дорноговь	0	0	0	0.0	0.0	0.0	0			
9. Дорнод	0	0	0	0.0	0.0	0.0	0			
10. Дундговь	0	1	0	0.0	0.2	0.0	0			
11. Завхан	0	0	1	0.0	0.0	0.2	0			
12. Орхон	11	3	3	1.1	0.3	0.3	0			
13. Өвөрхангай	0	4	1	0.0	0.3	0.1	0			
14. Өмнөговь	0	0	0	0.0	0.0	0.1	0			
15. Сүхбаатар	0	0	0	0.0	0.0	0.0	0			
16. Сэлэнгэ	12	10	6	1.1	0.9	0.5	0			
17. Төв	0	0	0	0.0	0.0	0.0	0			
18. Увс	0	0	0	0.0	0.0	0.0	0			
19. Ховд	1	0	0	0.1	0.0	0.0	0			
20. Хөвсгөл	5	0	2	0.4	0.0	0.1	0			
21. Хэнтий	0	0	0	0.0	0.0	0.0	0			
Аймгийн дүн	41	21	21	0.2	0.1	0.1	0			
22. Улаанбаатар	20	11	12	0.1	0.1	0.1	1			
Улсын дүн	61	32	33	0.2	0.1	0.1	1			

4. Бэлгийн замаар дамжих халдварт өвчнүүд

Аймаг хот	А50-А63 Тэмбүү /Syphilis/						А54 Гонкокжт халдвар /Gonococcal infection/							
	Өвчлөл			10 000 хүн амд			Өвчлөл			10 000 хүн амд				
	2017 онд	2018 онд	5 жилийн дундаж	2017 онд	2018 онд	5 жилийн дундаж	2017 онд	2018 онд	5 жилийн дундаж	2017 онд	2018 онд	5 жилийн дундаж		
1. Архангай	72	150	103	7.8	15.8	11.1	1	12	18	12	1.3	1.9	1.3	0
2. Баян-Өлгий	37	33	33	2.8	3.6	3.3	0	72	65	101	7.2	6.3	10.1	0
3. Баянхонгор	189	192	223	22.5	22.2	26.4	0	103	207	159	12.3	23.9	18.8	0
4. Булган	26	23	40	4.3	3.8	6.6	0	35	30	37	5.8	4.9	6.1	0
5. Говь-Алтай	117	129	96	20.8	22.4	16.9	0	20	20	31	3.6	3.5	5.5	0
6. Говьсүмбэр	38	43	34	23.0	24.7	20.3	0	28	31	18	16.9	17.8	10.9	0
7. Дархан-Уул	82	81	96	8.1	7.8	9.5	0	65	38	54	6.4	3.7	5.3	0
8. Дорноговь	75	107	119	11.5	15.7	18.0	0	110	164	115	16.9	24.1	17.5	0
9. Дорнод	207	200	229	27.1	25.2	29.7	1	628	978	709	82.1	123.1	92.0	0
10. Дундговь	35	53	46	7.9	11.6	10.4	0	5	16	15	1.1	3.5	3.4	0
11. Завхан	77	65	80	11.0	9.1	11.4	0	85	62	71	12.2	8.7	10.1	0
12. Орхон	106	121	135	10.5	11.6	13.4	1	43	24	25	4.3	2.3	2.5	0
13. Өвөрхангай	201	164	157	17.9	14.2	13.9	1	70	99	60	6.2	8.6	5.3	0
14. Өмнөговь	50	62	65	8.1	9.5	10.4	0	41	59	33	6.6	9.0	5.4	0
15. Сүхбаатар	196	144	152	33.2	23.6	25.6	0	108	88	99	18.3	14.4	16.6	0
16. Сэлэнгэ	105	194	140	9.9	17.7	13.0	0	73	76	105	6.9	6.9	9.8	0
17. Төв	152	98	129	16.8	10.4	14.2	0	80	65	61	8.8	6.9	6.7	0
18. Увс	140	110	104	17.3	13.3	13.0	0	129	84	95	16.0	10.9	11.9	0
19. Ховд	93	127	89	11.1	14.7	10.6	0	25	41	34	3.0	4.7	4.0	0
20. Хөвсгөл	284	490	347	22.2	37.2	27.0	0	384	707	443	30.0	53.7	34.4	0
21. Хэнтий	89	139	105	12.3	18.4	14.4	0	48	52	49	6.6	6.9	6.7	0
Аймгийн дүн	2362	2729	2522	14.2	15.9	15.1	4	2164	2924	2327	13.0	17.1	13.9	0
22. Улаанбаатар	2604	2285	2753	18.6	15.6	19.5	6	1465	1523	1532	10.5	10.4	10.9	0
Улсын дүн	4966	5014	5274	16.2	15.8	17.1	10	3629	4447	3859	11.9	14.0	12.5	0

Аймаг хот	А59 Трихомониаз /Trichomoniasis/						B20-B24 ХДХВ/ДОХ /HIV/AIDS/							
	Өвчлөл			10 000 хүн амд			Өвчлөл			10 000 хүн амд				
	2017 онд	2018 онд	5 жилийн дундаж	2017 онд	2018 онд	5 жилийн дундаж	2017 онд	2018 онд	5 жилийн дундаж	2017 онд	2018 онд	5 жилийн дундаж		
1. Архангай	84	54	88	9.1	5.7	9.5	0	0	0	0	0.0	0.0	0.0	0
2. Баян-Өлгий	37	23	24	3.7	2.2	2.4	0	0	0	0	0.0	0.0	0.0	0
3. Баянхонгор	292	374	317	34.8	43.2	37.6	0	0	0	0	0.0	0.0	0.0	0
4. Булган	67	76	83	11.2	12.4	13.7	0	0	0	0	0.0	0.0	0.0	0
5. Говь-Алтай	12	23	11	2.1	4.0	1.9	0	0	0	0	0.0	0.0	0.0	0
6. Говьсүмбэр	5	9	7	3.0	5.2	4.3	0	0	0	0	0.0	0.0	0.0	0
7. Дархан-Уул	57	65	55	5.6	6.2	5.4	0	0	0	0	0.0	0.0	0.0	0
8. Дорноговь	64	70	61	9.8	10.3	9.2	0	0	0	0	0.0	0.0	0.0	0
9. Дорнод	414	339	354	54.1	42.7	45.9	0	0	0	0	0.0	0.0	0.0	0
10. Дундговь	44	39	55	9.9	8.5	12.3	0	0	0	0	0.0	0.0	0.0	0
11. Завхан	25	4	17	3.6	0.6	2.4	0	0	0	0	0.0	0.0	0.0	0
12. Орхон	87	94	69	8.6	9.0	6.9	0	0	0	0	0.0	0.0	0.0	0
13. Өвөрхангай	87	72	59	7.7	6.3	5.2	0	0	0	0	0.0	0.0	0.0	0
14. Өмнөговь	32	56	39	5.2	8.6	6.2	0	0	0	0	0.0	0.0	0.0	0
15. Сүхбаатар	79	54	70	13.4	8.8	11.8	0	0	0	0	0.0	0.0	0.0	0
16. Сэлэнгэ	98	187	117	9.2	17.1	10.9	0	0	0	0	0.0	0.0	0.0	0
17. Төв	77	75	66	8.5	8.0	7.2	0	0	0	0	0.0	0.0	0.0	0
18. Увс	66	55	40	8.2	6.7	4.9	0	0	0	0	0.0	0.0	0.0	0
19. Ховд	65	59	76	7.8	6.8	9.1	0	0	0	0	0.0	0.0	0.0	0
20. Хөвсгөл	113	158	122	8.8	12.0	9.5	0	0	0	0	0.0	0.0	0.0	0
21. Хэнтий	44	60	59	6.1	7.9	8.1	0	0	0	0	0.0	0.0	0.0	0
Аймгийн дүн	1849	1946	1790	11.1	11.3	10.7	0	0	0	0	0.0	0.0	0.0	0
22. Улаанбаатар	1686	1704	1635	12.1	11.6	11.6	0	23	16	20	0.2	0.1	0.1	1
Улсын дүн	3535	3650	3425	11.6	11.5	11.1	0	23	16	20	0.1	0.1	0.1	1

5. Цусаар дамжих халдвар

Аймаг хот	В16 Вируст гепатит В /Acute hepatitis В/						В17.1 Вируст гепатит С /Acute hepatitis С/						
	Өвчлөл			10 000 хүн амд			Өвчлөл			10 000 хүн амд			
	2017 онд	2018 онд	5 жилийн дундаж	2017 онд	2018 онд	5 жилийн дундаж	2017 онд	2018 онд	5 жилийн дундаж	2017 онд	2018 онд	5 жилийн дундаж	
1. Архангай	6	4	5	0.7	0.4	0.5	0	2	0	2	0	0.2	0
2. Баян-Өлгий	8	11	4	0.8	1.1	0.4	0	0	1	0	0	0.1	0.0
3. Баянхонгор	11	12	12	1.3	1.4	1.4	0	8	4	5	1.0	0.5	0.5
4. Булган	4	2	2	0.7	0.3	0.4	0	0	1	1	0.0	0.2	0.2
5. Говь-Алтай	4	2	4	0.7	0.3	0.7	0	0	1	0	0.0	0.2	0.0
6. Говьсүмбэр	0	2	3	0.0	1.2	1.6	0	0	0	0	0.0	0.0	0.2
7. Дархан-Уул	11	5	17	1.1	0.5	1.7	0	4	5	5	0.4	0.5	0.5
8. Дорноговь	3	8	8	0.5	1.2	1.2	0	4	0	3	0.6	0.0	0.4
9. Дорнод	8	0	7	1.0	0.0	0.9	0	1	1	1	0.1	0.1	0.2
10. Дундговь	2	9	3	0.5	2.0	0.7	0	1	1	1	0.2	0.2	0.1
11. Завхан	4	2	5	0.6	0.3	0.7	0	0	0	0	0.0	0.0	0.0
12. Орхон	7	4	10	0.7	0.4	1.0	0	3	0	3	0.3	0.0	0.3
13. Өвөрхангай	3	5	8	0.3	0.4	0.7	0	2	0	1	0.2	0.0	0.1
14. Өмнөговь	8	7	9	1.3	1.1	1.5	0	3	1	4	0.5	0.2	0.6
15. Сүхбаатар	4	6	5	0.7	1.0	0.9	0	0	0	2	0.0	0.0	0.3
16. Сэлэнгэ	0	0	1	0.0	0.0	0.1	0	0	0	1	0.0	0.0	0.1
17. Төв	1	2	1	0.1	0.2	0.2	0	0	0	0	0.0	0.0	0.0
18. Увс	8	5	10	1.0	0.6	1.3	0	3	4	3	0.4	0.5	0.4
19. Ховд	6	5	4	0.7	0.6	0.5	0	0	0	0	0.0	0.0	0.0
20. Хөвсгөл	12	8	14	0.9	0.6	1.1	0	0	2	2	0.0	0.2	0.2
21. Хэнтий	4	4	6	0.6	0.5	0.8	0	1	1	1	0.1	0.1	0.1
АЙМГИЙН ДҮН	114	103	139	0.7	0.6	0.8	0	32	22	34	0.2	0.1	0.2
22. Улаанбаатар	127	125	187	0.9	0.9	1.3	0	43	51	51	0.3	0.3	0.4
Улсын дүн	241	228	326	0.8	0.7	1.1	0	75	73	85	0.2	0.2	0.3

6. Бусад халдварт өвчнүүд

Аймаг хот	А33-А35 Татран /Tetanus/						В35-В49 Мөөгөнцөртөх /Mycoses/						
	Өвчлөл			10 000 хүн амд			Өвчлөл			10 000 хүн амд			
	2017 онд	2018 онд	5 жилийн дундаж	2017 онд	2018 онд	5 жилийн дундаж	2017 онд	2018 онд	5 жилийн дундаж	2017 онд	2018 онд	5 жилийн дундаж	
1. Архангай	0	0	0	0.0	0.0	0.0	0	0	0	0	0.0	0.6	0
2. Баян-Өлгий	0	0	0	0.0	0.0	0.0	0	0	0	0	0.0	0.0	0
3. Баянхонгор	0	0	0	0.0	0.0	0.0	0	22	46	31	2.6	5.3	3.7
4. Булган	0	0	0	0.0	0.0	0.0	0	20	16	19	3.3	2.6	3.1
5. Говь-Алтай	0	0	0	0.0	0.0	0.0	0	2	2	1	0.4	0.3	0.1
6. Говьсүмбэр	0	0	0	0.0	0.0	0.0	0	5	0	1	3.0	0.0	0.6
7. Дархан-Уул	0	0	0	0.0	0.0	0.0	0	51	68	39	5.1	6.5	3.8
8. Дорноговь	0	0	0	0.0	0.0	0.0	0	6	18	11	0.9	2.6	1.6
9. Дорнод	0	0	0	0.0	0.0	0.0	0	0	6	63	0.0	0.8	8.2
10. Дундговь	0	0	0	0.0	0.0	0.0	0	0	0	0	0.0	0.0	0.0
11. Завхан	0	0	0	0.0	0.0	0.0	0	116	37	83	16.6	5.2	11.8
12. Орхон	0	0	0	0.0	0.0	0.0	0	32	73	25	3.2	7.0	2.5
13. Өвөрхангай	0	0	0	0.0	0.0	0.0	0	0	0	0	0.0	0.0	0.0
14. Өмнөговь	0	0	0	0.0	0.0	0.0	0	14	18	6	2.3	2.8	1.0
15. Сүхбаатар	0	0	0	0.0	0.0	0.0	0	4	0	2	0.7	0.0	0.4
16. Сэлэнгэ	0	0	0	0.0	0.0	0.0	0	0	0	0	0.0	0.0	0.0
17. Төв	0	0	0	0.0	0.0	0.0	0	52	26	26	5.8	2.8	2.9
18. Увс	0	0	0	0.0	0.0	0.0	0	0	0	0	0.0	0.0	0.0
19. Ховд	0	0	0	0.0	0.0	0.0	0	73	60	77	8.7	6.9	9.2
20. Хөвсгөл	0	0	0	0.0	0.0	0.0	0	0	1	1	0.0	0.1	0.0
21. Хэнтий	0	0	0	0.0	0.0	0.0	0	0	0	0	0.0	0.0	0.0
АЙМГИЙН ДҮН	0	0	0	0.0	0.0	0.0	0	397	371	391	2.4	2.2	2.3
22. Улаанбаатар	0	1	0	0.0	0.0	0.0	0	818	1012	970	5.9	6.9	6.9
Улсын дүн	0	1	0	0.0	0.0	0.0	0	1215	1383	1361	4.0	4.4	4.4

Аймаг хот	Р36 Нярайн бaктерт үжил /Bacterial sepsis of newborn/						B50 Хумхаа /Malaria/					
	Өвчлөл			10 000 хүн амд			Өвчлөл			10 000 хүн амд		
	2017 онд	2018 онд	5 жилийн дундаж	2017 онд	2018 онд	5 жилийн дундаж	2017 онд	2018 онд	5 жилийн дундаж	2017 онд	2018 онд	5 жилийн дундаж
1. Архангай	2	1	1	0.2	0.1	0.1	0	0	0	0	0	0
2. Баян-Өлгий	0	4	1	0.0	0.4	0.1	0	0	0	0	0	0
3. Баянхонгор	0	0	0	0.0	0.0	0.0	0	0	0	0	0	0
4. Булган	0	0	0	0.0	0.0	0.0	0	0	0	0	0	0
5. Говь-Алтай	0	0	0	0.0	0.0	0.0	0	0	0	0	0	0
6. Говьсүмбэр	0	0	0	0.0	0.0	0.0	0	0	0	0	0	0
7. Дархан-Уул	0	0	0	0.0	0.0	0.0	0	0	0	0	0	0
8. Дорноговь	0	0	0	0.0	0.0	0.0	0	0	0	0	0	0
9. Дорнод	0	0	0	0.0	0.0	0.0	0	0	0	0	0	0
10. Дундговь	0	0	0	0.0	0.0	0.0	0	0	0	0	0	0
11. Завхан	0	0	0	0.0	0.0	0.0	0	0	0	0	0	0
12. Орхон	0	2	1	0.0	0.2	0.1	0	0	0	0	0	0
13. Өвөрхангай	0	2	0	0.0	0.2	0.0	1	0	0	0	0	0
14. Өмнөговь	1	0	0	0.2	0.0	0.0	0	0	0	0	0	0
15. Сүхбаатар	0	0	0	0.0	0.0	0.0	0	0	0	0	0	0
16. Сэлэнгэ	0	0	0	0.0	0.0	0.0	0	0	0	0	0	0
17. Төв	0	0	0	0.0	0.0	0.0	0	0	0	0	0	0
18. Увс	0	0	0	0.0	0.0	0.0	0	0	0	0	0	0
19. Ховд	0	0	0	0.0	0.0	0.0	0	0	0	0	0	0
20. Хөвсгөл	0	1	0	0.0	0.1	0.0	0	0	0	0	0	0
21. Хэнтий	0	0	0	0.0	0.0	0.0	0	0	0	0	0	0
Аймгийн дүн	3	10	5	0.0	0.1	0.0	1	0	0	0	0.0	0.0
22. Улаанбаатар	2	4	3	0.0	0.0	0.0	2	1	0	1	0.0	0.0
Улсын дүн	5	14	7	0.0	0.0	0.0	3	1	0	1	0.0	0.0

Аймаг хот	A50 Үүнээс: Төрөлхийн тэмбүү /Congenital syphilis/					
	Өвчлөл			10 000 хүн амд		
	2017 онд	2018 онд	5 жилийн дундаж	2017 онд	2018 онд	5 жилийн дундаж
1. Архангай	3	1	1	0.3	0.1	0.1
2. Баян-Өлгий	0	0	1	0.0	0.0	0.1
3. Баянхонгор	0	0	0	0.0	0.0	0.0
4. Булган	1	0	1	0.2	0.0	0.1
5. Говь-Алтай	0	0	0	0.0	0.0	0.0
6. Говьсүмбэр	0	0	0	0.0	0.0	0.0
7. Дархан-Уул	0	0	0	0.0	0.0	0.0
8. Дорноговь	0	0	1	0.0	0.0	0.1
9. Дорнод	1	4	2	0.1	0.5	0.3
10. Дундговь	0	1	0	0.0	0.2	0.0
11. Завхан	0	0	0	0.0	0.0	0.0
12. Орхон	0	2	2	0.0	0.2	0.2
13. Өвөрхангай	2	2	1	0.2	0.2	0.1
14. Өмнөговь	0	0	0	0.0	0.0	0.0
15. Сүхбаатар	0	0	0	0.0	0.0	0.1
16. Сэлэнгэ	1	0	0	0.1	0.0	0.0
17. Төв	0	0	1	0.0	0.0	0.1
18. Увс	0	0	0	0.0	0.0	0.0
19. Ховд	0	0	0	0.0	0.0	0.0
20. Хөвсгөл	1	0	0	0.1	0.0	0.0
21. Хэнтий	2	1	1	0.3	0.1	0.1
Аймгийн дүн	11	11	11	0.1	0.1	0.1
22. Улаанбаатар	33	29	22	0.2	0.2	0.2
Улсын дүн	44	40	33	0.1	0.1	0.1

Төв эмнэлэг, тусгай мэргэжлийн төвүүд, НЭМГ-ын харъяа эрүүл мэндийн байгууллагуудын эмнэлгийн тусламж үйлчилгээний зарим үзүүлэлт /2018 оны эхний 10 сарын байдлаар/

№	Эмнэлгийн нэр	Бүгд		Хоног болоогүй нас баралт		Нас баралт						
		Нийт нас баралт	Үүнээс эмнэлэгт	Эмнэлэгт нас баралт	Эргэжүүлэгт нас баралт	Эргэжүүлэгт нас баралт	Үүнээс			5 хүртэлх насны хүүхдийн эндэгдэл		
							0-6 хоногтой	7-28 хоногтой	29-өөс дээш хоногтой			
1	УНТЭ	349	349	62	0	0	0	0	0	0	0	0
2	УХТЭ	53	53	9	0	0	0	0	0	0	0	0
3	УПТЭ	315	315	48	1	6	3	1	0	5	7	4
4	ЭХЭМҮТ	388	388	15	1	311	173	163	66	82	349	194
5	ХӨСҮТ	81	81	10	0	0	0	0	0	0	1	1
6	ХСУТ	318	317	86	1	0	0	0	0	0	0	0
7	ГССҮТ	230	230	55	0	1	0	0	0	1	9	7
8	АӨСҮТ	0	0	0	0	0	0	0	0	0	0	0
9	СЭМҮТ	8	8	2	0	0	0	0	0	0	0	0
10	Хүүхдийн төв сувилал	0	0	0	0	0	0	0	0	0	0	0
11	УАУТХ	0	0	0	0	0	0	0	0	0	0	0
12	Шүүх шинжилгээний үндэсний хүрээлэн	1432	0	0	1	31	18	0	5	26	46	29
13	Геронтологийн үндэсний төв	0	0	0	0	0	0	0	0	0	0	0
14	Нийслэлийн эрүүл мэндийн газар	3281	542	135	2	102	58	59	18	25	124	70
15	ЭМЯ-ны зөвшөөрөлтэй хувийн эмнэлгүүд	254	254	17	0	0	0	0	0	0	0	0
16	Бүгд	6709	2537	439	9	451	252	223	89	139	536	305

Төв эмнэлэг, тусгай мэргэжлийн төвүүд, НЭМГ-ын харъяа эрүүл мэндийн байгууллагуудын эмнэлгийн тусламж үйлчилгээний зарим үзүүлэлт /2018 оны эхний 10 сарын байдлаар/

№	Эмнэлгийн нэр	Хорт хавдарын нас баралт	Осол гэмтлийн нас баралт	Эмнэлэгт хэвтсэн хүний тоо	Өвчтөн илгээх хугацаагаар хэвтсэн хүний тоо	Түргэн тусламжийн дуудлага						
						Бүгд	Улаанбаатар хотоос	Хөдөө орон нутгаас	Бүгд	Үүнээс: алсын дуудлага	Осол, гэмтлийн дуудлага	
												Өвчтөн илгээх хугацаагаар хэвтсэн хүний тоо
1	УНТЭ	68	0	20544	19907	14990	7584	7406	138643	52	52	0
2	УХТЭ	8	0	7886	7738	1348	0	1348	56092	2203	0	0
3	УПТЭ	10	0	17125	16665	3330	0	3330	122743	0	0	0
4	ЭХЭМҮТ	27	6	35629	35256	3738	2408	1330	218920	0	0	0
5	ХӨСҮТ	1	0	10814	10647	0	0	0	112277	19953	0	0
6	ХСУТ	316	0	10209	9818	2797	1405	1392	64931	0	0	0
7	ГССҮТ	1	229	14267	13959	832	142	690	121292	57	57	57
8	АӨСҮТ	0	0	4991	4910	0	0	0	44157	0	0	0
9	СЭМҮТ	0	1	6052	5772	823	792	31	167431	0	0	0
10	Хүүхдийн төв сувилал	0	0	1255	1221	0	0	0	24138	0	0	0
11	УАУТХ	0	0	5295	5254	2282	1499	783	37030	0	0	0
12	Шүүх шинжилгээний үндэсний хүрээлэн	6	951	0	0	0	0	0	0	0	0	0
13	Геронтологийн үндэсний төв	0	0	0	0	0	0	0	0	0	0	0
14	Нийслэлийн эрүүл мэндийн газар	1020	120	240908	237853	35269	29052	6217	1572961	297310	106	44861
15	ЭМЯ-ны зөвшөөрөлтэй хувийн эмнэлгүүд	179	0	38578	38172	789	390	399	226030	0	0	0
16	Бүгд	1636	1307	413553	407172	66198	43272	22926	2906645	319575	215	44918

Төв эмнэлэг, тусгай мэргэжлийн төвүүд, НЭМГ-ын харъяа эрүүл мэндийн байгууллагуудын эмнэлгийн тусламж үйлчилгээний зарим үзүүлэлт /2018 оны эхний 10 сарын байдлаар/

№	Эмнэлгийн нэр	Нийт үзлэлт эзлэх хувь					Гэрийн үзлэг	Өвчтөн илгээх хуудсаар хэвтсэн хүний тоо		Дундаж ор хоног	Үүнээс: хоног болоогүй нас баралтын хувь
		Урьдчилан сэргийлэх үзлэг	Өвчний учир амбулаторт	Дистансерийн хяналт	Улаанбаатар хотоос	Хөдөө орон нутгаас					
1	УНТЭ	5.5	94.4	0.1	0.0	0.0	50.6	49.4	6.8	17.8	
2	УХТЭ	11.8	85.8	2.4	0.1	0.0	100.0	100.0	7.2	17.0	
3	УГТЭ	0.8	99.2	0.0	0.0	0.0	64.4	35.6	7.2	15.2	
4	ЭХЭМУТ	0.8	85.9	13.3	0.0	0.0	0.0	0.0	6.1	3.9	
5	ХӨСҮТ	9.0	86.1	4.9	0.0	0.0	50.2	49.8	6.4	27.1	
6	ХСҮТ	10.5	89.4	0.1	0.0	0.0	17.1	82.9	8.5	23.9	
7	ГССҮТ	0.5	89.5	0.0	0.0	0.0	0.0	0.0	8.9	0.0	
8	АӨСҮТ	9.3	89.9	0.8	0.0	0.0	96.2	3.8	28.3	0.0	
9	СЭМУТ	24.4	31.6	44.1	0.0	0.0	0.0	0.0	19.5	0.0	
10	Хүүхдийн төв сувилал	0.0	0.0	0.0	0.0	0.0	0.0	0.0	7.0	0.0	
11	УАУТХ	5.3	94.7	0.0	0.0	0.0	0.0	0.0	0.0	0.0	
12	Шүүх шинжилгээний үндэсний хүрээлэн	0.0	100.0	0.0	0.0	0.0	0.0	0.0	0.0	0.0	
13	Геронтологийн үндэсний төв	22.3	76.3	0.0	1.5	0.0	82.4	17.6	6.5	24.9	
14	Нийслэлийн эрүүл мэндийн газар	33.2	44.9	8.4	13.5	0.0	49.4	50.6	5.9	6.7	
15	ЭМЯ-ны зөвшөөрөлтэй хувийн эмнэлгүүд	5.8	93.3	0.6	0.2	0.0	65.4	34.6	7.0	17.3	
16	Бүгд	27.6	54.3	7.3	10.7	65.4	34.6	7.0	17.3	17.3	

Төв эмнэлэг, тусгай мэргэжлийн төвүүд, НЭМГ-ын харъяа эрүүл мэндийн байгууллагуудын эмнэлгийн тусламж үйлчилгээний зарим үзүүлэлт /2018 оны эхний 10 сарын байдлаар/

№	Эмнэлгийн нэр	Нийт үзлэлт	Урьдчилан сэргийлэх үзлэг	Өвчний учир амбулаторт	Дистансерийн хяналт	Гэрийн үзлэг	Өвчтөн илгээх хуудсаар хэвтсэн хүний тоо			Эмнэлэгт хэвтсэн хүний тоо	Эмнэлгээс гарсан хүний тоо	Эмчлэгдсэн өвчтөн				
							Бүгд	Улаанбаатар хотоос	Хөдөө орон нутгаас							
1	УНТЭ	261058	14396	246388	269	5	14990	7584	7406	20544	138643	349	62	19907	20400	
2	УХТЭ	100534	11819	86208	2413	94	1348	0	1348	7886	56092	53	9	7738	7838.5	
3	УГТЭ	132790	1045	131745	0	0	3330	0	3330	17125	122743	315	315	48	16665	17052.5
4	ЭХЭМУТ	182461	1442	156721	24298	0	3738	2408	1330	35629	218920	388	15	35256	35636.5	
5	ХӨСҮТ	105724	9496	91034	5194	0	0	0	0	10814	112277	81	81	10	10647	10771
6	ХСҮТ	71605	7495	63988	55	67	2797	1405	1392	10209	64931	318	317	86	9818	10172.5
7	ГССҮТ	143488	768	142730	0	0	832	142	690	14267	121292	230	230	55	13959	14228
8	АӨСҮТ	83527	7757	75130	638	2	0	0	0	4991	44157	0	0	0	4910	4950.5
9	СЭМУТ	36168	8818	11415	15935	0	823	792	31	6052	167431	8	8	2	5772	5916
10	Хүүхдийн төв сувилал	1033	0	1014	19	0	0	0	0	1255	24138	0	0	0	1221	1238
11	УАУТХ	15998	848	15150	0	0	2282	1499	783	5295	37030	0	0	0	5254	5274.5
12	Шүүх шинжилгээний үндэсний хүрээлэн	12936	0	12936	0	0	0	0	0	0	0	1432	0	0	0	716
13	Геронтологийн үндэсний төв	22525	5017	17176	0	332	0	0	0	0	0	0	0	0	0	0
14	Нийслэлийн эрүүл мэндийн газар	7041354	2339729	3162247	591402	947976	35269	29052	6217	240908	1572961	3281	542	135	237853	241021
15	ЭМЯ-ны зөвшөөрөлтэй хувийн эмнэлгүүд	635212	36947	592810	4093	1362	789	390	399	38578	226030	254	254	17	38172	38502
16	Бүгд	8846413	2445567	4806692	644316	949938	66198	43272	22926	413553	2906645	6709	2537	439	407172	413717

Эрхлэгч: Д. Ганцэцэг

Эрүүл мэндийн хөгжлийн төвийн ерөнхий захирал

Мэдээ хянасан: Х.Ганцэцэг

Эрүүл мэндийн мэдээллийн албаны дарга

С.Даваажаргал

Эрүүл мэндийн мэдээллийн албаны ахлах

мэргэжилтэн

Мэдээ нэгтгэсэн: Х.Дэлгэрмаа

Эрүүл мэндийн мэдээллийн албаны

мэргэжилтэн

Хэвлэлийн эх бэлтгэсэн: Д.Алтанцэцэг

Эрүүл мэндийн мэдээллийн албаны ажилтан